

ZAVOD REPUBLIKE SLOVENIJE ZA
ZAPOSLOVANJE

POROČILO ZA LETO 2009
OS NOVO MESTO

Novo mesto, maj 2010

Izdaja: Zavod Republike Slovenije za zaposlovanje, OS Novo mesto
Za izdajatelja: Franc SMERDU, direktor

Internet URL naslov: <http://www.ess.gov.si>

E-pošta: ess.gov.si

Naklada: 25 izvodov

Uporaba in objava podatkov je dovoljena le z navedbo vira!

Poročilo pripravili:

Franc SMERDU
Jože GIODANI
Andreja FURAR
Stanislav ŽAGAR
Matjaž VERBIČ
Andreja HORVAT
Lučka PEZDIRC
Saša rebek modic
Tatjana MUHIČ
Ivanka HORVAT
Alenka STARE DRAGINC
Nada MARKELJ
Gorazd BABIČ
Natalija GLAVIČ

VSEBINA

| | |
|--|-----------|
| 0. UVOD | 4 |
| 1. ORGANIZIRANOST OBMOČNE SLUŽBE | 4 |
| 2. GIBANJA NA PODROČJU ZAPOSLOVANJA IN BREZPOSELNOSTI | 6 |
| 2.1. Zaposlenost | 6 |
| 2.1.1. Prebivalstvo | 6 |
| 2.1.2. Aktivno in delovno aktivno prebivalstvo | 6 |
| 2.1.3. Stopnje brezposelnosti | 6 |
| 2.2. Prijavljena prosta dela in zaposlenost | 8 |
| 2.3. Zaposlovanje tujcev | 8 |
| 2.4. Registrirana brezposelnost | 9 |
| 3. DELO Z BREZPOSELNI MI OSEBAMI DELODAJALCI IN POSREDOVANJE ZAPOSLITEV | 10 |
| 3.1. Sodelovanje z delodajalci | 10 |
| 3.2. Svetovanje brezposelnim osebam | 10 |
| 3.3. Posredovanje brezposelnih oseb na prosta delovna mesta | 13 |
| 3.4. Zaposlovanje brezposelnih invalidov | 14 |
| 3.5. Zdravstveno zaposlitveno svetovanje | 14 |
| 3.6. Integracija invalidov | 16 |
| 3.7. Rehabilitacijska komisija I. stopnje | 18 |
| 3.8. Zaposlitvena rehabilitacija | 18 |
| 4. UKREPI ZAPOSLOVANJA..... | 20 |
| 4.1.1. Ukrep 1: Svetovanje in pomoč pri iskanju zaposlitve..... | 21 |
| 4.2.1. Ukrep 2: Usposabljanje in izobraževanje..... | 24 |
| 4.3.1. Ukrep 3: Spodbujanje zaposlovanja in samozaposlovanja | 36 |
| 4.4.1. Ukrep 4: Programi za povečanje socialne vključenosti | 46 |
| 5. PRAVICE IZ ZAVAROVANJA ZA PRIMER BREZPOSELNOSTI..... | 50 |
| 6. POKLICNA ORIENTACIJA | 51 |
| 6.1. Poklicna orientacija..... | 51 |
| 6.1.1. Poklicna orientacija šolajoče mladine | 51 |
| 6.1.2. Poklicno svetovanje odraslim | 53 |
| 6.1.3. Druge oblike dela | 55 |
| 6.2. Zoisove štipendiranje | 57 |
| 7. TABELARNI PREGLED | 58 |

1. UVOD

Zmanjševanje naročil je v letu 2009 prizadelo tudi podjetja na Dolenjskem. Tekstilna industrija, ki je imela že v preteklosti velike težave pri poslovanju in ni imela nobenih rezerv je zapirala svoja vrata med prvimi. Farmacevtska in pretežni del avtomobilske dejavnosti krize pri svojem delu v glavnem niso občutili, oziroma so se nanjo dobro pripravili. Težje je bilo v lesni in elektropredelovalni dejavnosti, kjer so se trgi odzivali z odpovedmi pogodb, oziroma so sodelovanje zelo omejili. Storitvene dejavnosti, ki v regiji sicer nekoliko zaostajajo za Slovenijo, so se prilagodile novim razmeram in se v pretežni meri izognile hujšim posledicam. Ekonomske razmere so se odrazile na trgu dela z vse manjšimi potrebami po delavcih in z kontinuirano rastjo brezposelnosti.

V večjem delu predelovalnih dejavnosti v prvi vrsti delodajalci niso podaljševali pogodb zaposlenim za določen čas. Potrebe po novih zaposlitvah so se prepolovile, tudi nadomestne zaposlitve so se občutno zmanjšale. Potrebe po delavcih so se najbolj zmanjšale v Beli krajini, na območju Uradov za delo Novo mesto in Trebnje pa so podjetja dinamiko na trgu dela v glavnem ohranile.

Hitra rast števila brezposelnih v regiji na začetku leta 2009 se je sredi leta umirila, a se je v drugi polovici leta hitreje povečevala kot v Sloveniji. Stopnja brezposelnosti je na Dolenjskem ostala nižja, kot v Sloveniji, se je pa regija iz začelja pomaknila proti sredini.

Izobrazbena struktura registriranih brezposelnih delavcev na Dolenjskem in v Beli krajini se je z novimi prilivi nekoliko izboljšala, še vedno pa zaostaja za povprečjem v državi, predvsem v deležu brezposelnih delavcev brez izobrazbe. Med brezposelnimi se je povečalo število delavcev s poklici, ki so bili v preteklih letih predvsem na strani povpraševanja (zidarji, kovinarji, mizarji, inženirji strojništva).

Rast brezposelnosti je povzročila tudi porast števila prejemnikov socialnovarstvenih pomoči. V deležu vseh brezposelnih v regiji se je število prejemnikov denarnega nadomestila povečalo iz 25 na 31%.

2. ORGANIZIRANOST OBMOČNE SLUŽBE

Zavod Republike Slovenije za zaposlovanje je samostojna pravna oseba s statusom javnega zavoda, ki deluje enotno na območju Republike Slovenije. Organizacijsko je bil zastavljen na treh nivojih: na republiškem kot centralna služba, na regijskem kot območna služba, v okviru območne službe pa so organizirani uradi za delo. Poleg Območne službe Novo mesto so območne službe še v Celju, Kopru, Kranju, Ljubljani, Mariboru, Murski Soboti, Novi Gorici, Ptujju, Sevnici, Trbovljah in Velenju.

Zavod opravlja strokovne naloge, ki se nanašajo na zaposlovanje, izvajanje zavarovanja za primer brezposelnosti in ukrepov aktivne politike zaposlovanja.

V okviru svoje dejavnosti ima zavod vsa pooblastila v pravnem prometu, območna služba zavoda pa ima v okviru svoje dejavnosti vsa pooblastila, ki jih izvršuje v imenu in za račun zavoda.

Delo zavoda je javno. Zavod obvešča javnost o svojem delu oziroma izvajanju dejavnosti s publikacijami, brošurami, letaki, obvestili ter preko sredstev javnega obveščanja in z glasilom zavoda. Je nosilec informacijskega sistema za področje zaposlovanja in zavarovanja za primer brezposelnosti.

Zavod izvaja zaposlovanje in zavarovanje za primer brezposelnosti, aktivno politiko zaposlovanja, poklicno orientacijo ter opravlja druge naloge v skladu z zakonom, drugimi predpisi, statutom ter drugimi splošnimi akti zavoda.

Zaposleni delavci na območni službi Novo mesto

Na Območni službi Novo mesto je bilo na dan 31.12.2009 zaposlenih 28,75 delavcev, od tega 1 delavka za krajši delavni čas zaradi starševstva. Trije delavci (1 informatika in 2 računovodstvo), so razporejeni v Centralno službo, delajo pa na sedežu OS Novo mesto. Delavec na tehnični pomoči - Operativni program razvoja človeških virov dela kombinirano v OS Novo mesto in v OS Sevnica in po ena delavka dela na Uradu za delo Črnomelj, Metlika, Novo mesto in Trebnje v okviru dve letnega projekta - Do boljše kakovosti storitev z več svetovalci zaposlitve. Oba projekta sta financirana iz sredstev ESS.

Število zaposlenih po organizacijskih enotah v OS Novo mesto:

| | |
|--|------|
| • vodstvo OS (direktor in namestnik) | 2 |
| • tajništvo | 2 |
| • oddelek za analitiko (kombinirane naloge - analitika, lokalni projekti, operativna evidenca, soc, kis) | 3 |
| • oddelek za poklicno orientacijo | 2 |
| • oddelek za zaposlovanje | |
| na nivoju OS | 2 |
| UD Črnomelj | 2 |
| UD Metlika | 1 |
| UD Novo mesto | 6,75 |
| UD Trebnje | 1 |
| • oddelek za izvajanje programov zaposlovanja | 4 |
| • oddelek za izvajanje zavarovanja | 3 |
| • Projekt: Do boljše kakovosti storitev z več svetovalci zaposlitve | 4 |
| tehnična pomoč — Operativni program razvoja človeških virov 2007 do 2013 | 0,50 |

2. GIBANJA NA PODROČJU ZAPOSLOVANJA IN BREZPOSELNOSTI

2.1. Zaposlenost

2.1.1. Prebivalstvo

Prikaz prebivalstva po občinah na območju OS Novo mesto na dan 30.6.2009

| Občina | Število prebivalcev | Prirast 2009/2008 | Število žensk | % delež žensk |
|-------------------|---------------------|-------------------|---------------|---------------|
| Črnomelj | 14.694 | - 142 | 7.295 | 49,6 |
| Dolenjske Toplice | 3.409 | - 85 | 1.708 | 50,1 |
| Metlika | 8.458 | - 46 | 4.231 | 50,0 |
| Mirna peč | 2.773 | - 54 | 1.374 | 49,5 |
| Mokronog-Trebelno | 2.901 | - 47 | 1.451 | 50,0 |
| Novo mesto | 35.848 | - 376 | 17.904 | 48,6 |
| Semič | 3.782 | - 119 | 1.901 | 50,3 |
| Straža | 3.794 | - 62 | 1.916 | 50,5 |
| Šentjernej | 6.726 | - 65 | 3.378 | 50,2 |
| Šentrupert | 2.828 | + 409 | 1.183 | 41,8 |
| Škocjan | 3.223 | - | 1.597 | 49,6 |
| Šmarješke Toplice | 3.158 | + 57 | 1.581 | 50,1 |
| Trebnje | 14.602 | + 252 | 7.025 | 48,1 |
| Žužemberk | 4.507 | - 125 | 2.226 | 49,4 |
| Regija | 110.698 | - 603 | 54.770 | 49,8 |

Vir: Statistični urad Republike Slovenije

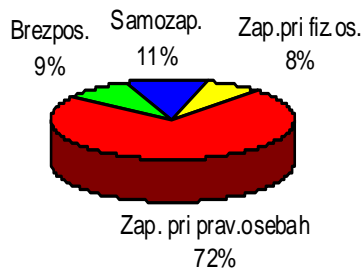
Na Dolenjskem in v Beli krajini je 30. 6. 2009 prebivalo 110.698 prebivalcev, kar je za 603 prebivalce, oziroma za 0,5% manj kot konec junija 2008. Žensk med njimi je bilo 54.770 oziroma 49,8%.

2.1.2. Aktivno in delovno aktivno prebivalstvo

Po podatkih SURS-a je bilo konec decembra 2009 v regiji 49.887 aktivnih prebivalcev, kar je v primerjavi z decembrom 2008 za 0,6% manj. Delovno aktivnih je bilo 45.387 oseb, kar je za 3,6% manj kot konec leta 2008 in predstavlja 91,0% vseh aktivnih prebivalcev.

Pri pravnih osebah je bilo zaposlenih 36.456 delavcev, 3,7 % manj kot v decembru 2008 (na območju države za 4,2% manj). Zaposlenih delavcev pri fizičnih osebah je bilo 3.695, kar je v primerjavi z letom prej 8,2% manj (v Sloveniji za 10,5% manj), samozaposlenih pa je bilo 5.236 oseb oz. 0,5% več kot v decembru 2008 (v Sloveniji za 2,4% več).

**Struktura aktivnega prebivalstva v
OS Novo mesto (december 2009)**



2.1.3. Stopnje brezposelnosti

Stopnja registrirane brezposelnosti je znašala v decembru leta 2009 8,6%, v decembru 2008 pa 5,9%. Po upravnih enotah je bila naslednja:

| Upravna enota | december 2009 | december 2008 |
|---------------|---------------|---------------|
| Črnomelj | 13,5 | 9,3 |
| Metlika | 12,4 | 8,1 |
| Novo mesto | 7,3 | 5,1 |
| Trebnje | 6,4 | 4,3 |
| Skupaj | 8,6 | 5,9 |

Po občinah je bila stopnja registrirane brezposelnosti naslednja:

| Občina | december 2009 | december 2008 |
|-------------------|---------------|---------------|
| Črnomelj | 13,3 | 9,2 |
| Dolenjske Toplice | 5,4 | 3,8 |
| Metlika | 12,4 | 8,1 |
| Mirna peč | 6,1 | 4,7 |
| Mokronog-Trebelno | 6,0 | 4,5 |
| Novo mesto | 7,6 | 5,4 |
| Semič | 14,6 | 9,7 |
| Straža | 7,0 | 4,8 |
| Šentjernej | 7,5 | 5,9 |
| Šentrupert | 4,9 | 3,1 |
| Škocjan | 9,4 | 7,1 |
| Šmarješke Toplice | 4,2 | 2,3 |
| Trebnje | 6,6 | 4,4 |
| Žužemberk | 7,4 | 3,8 |

2.2. Prijavljena prosta dela in zaposlenost

- V letu 2009 so delodajalci na območju Dolenjske in Bele krajine objavili 8.045 potreb po delavcih, kar je za 27,5% manj kot v letu 2008. Število potreb po delavcih se je bistveno bolj zmanjšalo v Beli krajini in sicer v Metliki za 45,7% in v Črnomlju za 39,5% (tabelarni pregled str. 60). Kljub manjšim potrebam po delavcih je bilo v letu 2009 iz evidence zavoda v regiji vključenih v zaposlitev 2.024 oseb, kar je za **25,9 % več zaposlitev registriranih brezposelnih oseb kot v letu 2008.**
- V letu 2009 se je na Dolenjskem in v Beli krajini povpraševanje po delavcih zmanjšalo na vseh poklicnih področjih, predvsem pri poklicih za preprosta dela v predelovalnih dejavnostih (izstopali so tekstilci), gradbeništvu, prometu, in visoko usposobljenih kadrih družboslovnih poklicev, predvsem v panogi druge poslovne storitve. Delodajalci so največ povpraševali po gostincih, prodajalcih, voznikih, avtomehanikih, ključavničarjih, mizarjih, diplomiranih medicinskih sestrah zdravnikih, in različnih strokovnjakih tehnično — tehnoloških strok.
- Po podatkih Statističnega urada RS je bilo konec oktobra 2009 na območju OS Nova Novo mesto 45.613 delovno aktivnih oseb - 1.486 oziroma 3,2% manj kot konec leta 2008. Zaposlenost se je najbolj zmanjšala na območju UD Črnomelj za 7,1% in na območju UD Metlika za 4,8%, najmanj pa na območju Urada za delo Novo mesto za 1,9%.

2.3. Zaposlovanje tujcev

V letu 2009 je bila v mesecu avgustu izvedena centralizacija izdajanja delovnih dovoljenj zaradi racionalnejše in bolj enakomerne delovne obremenitve kadrov. Dejavnost izdajanja delovnih dovoljenj se tako izvaja na eni lokaciji — Dunajska 20, Ljubljana, na vseh lokacijah Zavoda RS za zaposlovanje pa se zagotavlja osnovno informiranje strank in sprejem vlog, ter izvaja predhodni postopek preverjanja obstoja domačih brezposelnih kandidatov.

Tako je bilo v obdobju od 01.01.2009 do 31.07.2009 izdanih pri Območni službi ZRSZ Novo mesto 1.051 dovoljenj za zaposlitev, od tega je bilo izdanih 246 dovoljenj za prvo zaposlitev tujca v Republiki Sloveniji, 344 dovoljenj za zaposlitev brez kontrole trga dela... Osebnih delovnih dovoljenj je bilo izdanih do 31.07.2009 skupno 130, od tega za nedoločen čas 41 osebnih delovnih dovoljenj - tujci, ki so pridobili stalno prebivanje v RS. Za sezonsko delo je bilo izdanih 93 dovoljenj za delo, od tega 88 dovoljenj za sezonsko delo v gradbeništvu. Skupaj je bilo v letu 2009 do 31.07.2009 s strani Območne službe Novo mesto izdanih 1.274 delovnih dovoljenj.

Na podlagi podatkov iz Centralne službe Zavoda RS za zaposlovanje je bilo v letu 2009 za območje Območne službe Novo mesto izdanih skupno 2.021 delovnih dovoljenj, od tega je bilo 1.613 dovoljenj za zaposlitev, 99 dovoljenj za sezonsko delo in 309 osebnih delovnih dovoljenj. V primerjavi z letom 2008 je bil upad števila izdanih delovnih dovoljenj in sicer za 31% (2.932 izdanih delovnih dovoljenj v letu 2008). Skupno število veljavnih delovnih dovoljenj ob koncu leta 2009 je bilo za območje OS Novo mesto

2.231 veljavnih delovnih dovoljenj, kar predstavlja upad za 12% glede na leto 2008 (v letu 2008 veljavnih 2.517 delovnih dovoljenj).

Upad števila tako izdanih kot tudi veljavnih delovnih dovoljenj v letu 2009 je posledica svetovne gospodarske krize in posledica poslabšanja razmer na trgu dela. Zaradi sprememb na trgu dela je bil v mesecu aprilu 2009 spremenjen Pravilnik o postopku izdaje delovnih dovoljenj — vsa izdana delovna dovoljenja so šla skozi kontrolo preverjanja trga dela — ni več izdanih delovnih dovoljenj brez kontrolo trga dela za tujce z deficitarnimi poklici.

Zavod RS za zaposlovanje je poostril tudi nadzor nad realizacijo že izdanih delovnih dovoljenj in na podlagi tako pridobljenih podatkov tudi izdajal odločbe o razveljavitvah izdanih delovnih dovoljenj, v kolikor delodajalec tujca ni v roku prijavil v delovno razmerje.

Ministrstvo za delo, družino in socialne zadeve je v letu 2009 na podlagi določbe 5. člena Zakona o zaposlovanju in delu tujcev (Ur. list RS št. 66/00) sprejela Uredbo o določitvi kvote delovnih dovoljenj za leto 2009 (Ur. list RS 8/2009) z namenom omejitve števila tujcev na trgu dela v Republiki Sloveniji. Kvota delovnih dovoljenj za leto 2009 je bila določena v skupni višini 24.000 delovnih dovoljenj.

Kvota je omejevala vstop novih tujcev na trg delovne sile in sicer pri izdaji dovoljenj za zaposlitev, za napotene tujce, za sezonsko delo tujcev, za usposabljanje in izpopolnjevanje dela tujcev in tudi za individualne storitve tujcev v Republiki Sloveniji. Izkoristek kvote je bil spremljan mesečno. Uredba pa ni vsebovala samo kvotnih omejitev, ampak je omejila tudi izdajanje sezonskih delovnih dovoljenj pri delodajalcih in sicer glede na število zaposlenih delavcev v preteklem letu. V letu 2009 pa je uredba določila tudi pogoje za zavrnitev izdaje novih delovnih dovoljenj v kolikor bi delodajalec vrnil oziroma bi imel razveljavljena delovna dovoljenja — določilo 2. odstavek 4. čl. Uredbe.

Na podlagi povečanega števila izdanih delovnih dovoljenj je bila v mesecu juniju izdana Uredba o omejitvah in prepovedih zaposlovanja in dela tujcev (Ur. List RS št. 44/2009) s katero se je določila prepoved izdajanja sezonskih delovnih dovoljenj za gradbeništvo za leto 2009. Neizkoriščena kvota se je omejila na 95% za izdajo delovnih dovoljenj za države bivše SFRJ, razen Kosova, ostalih 5% pa je bila dodeljena kvota za preostale tretje države. Omejilo se je izdajanje delovnih dovoljenj za poklice iz zabavnega in umetniškega programa v nočnih lokalih in za tujce državljane Kosova - omejitve dela za zastopnike družb...

2.4. Registrirana brezposelnost

Konec leta 2009 je bilo na območju regije v evidenci 4.486 brezposelnih oseb, kar je 44,6% (1.384 oseb) več kot ob koncu leta 2008 (3.102). Na območju Bele krajine je bilo ob koncu leta 2009 na UD Črnomelj prijavljenih 1.187 brezposelnih oseb oziroma 42% več kot konec leta 2008 (836) in na UD Metlika 530 oziroma za 52,7% več kot konec leta 2008 (347) brezposelnih oseb. Brezposelni iz OS Novo mesto so ob koncu leta 2009 v deležu predstavljali 4,6% vseh brezposelnih v državi.

V letu 2009 se je na območju Dolenjske in Bele krajine v brezposelnost prijavilo 4.951 oseb, od tega 37,3% brez izobrazbe, 49,5 % prijavljenih je imelo srednjo poklicno izobrazbo in ostalih 13,2% novo prijavljenih je imelo višjo oziroma visoko izobrazbo.

Najpogostejši razlog prijave je bil iztek zaposlitve za določen čas (1.793 oziroma 36,2% vseh prijav), 28% prijav (1.384 prijavljenih oseb) je bilo iz poslovnih razlogov oziroma zaradi stečaja podjetja. Poleg iz predelovalnih dejavnosti so izstopale prijave v brezposelnost s področja trgovine, prometa in gradbeništva. Med novo prijavljenimi je bilo tudi 853 iskalcev prve zaposlitve, ki predstavljajo 17,2% skupnega priliva v brezposelnost.

3. DELO Z BREZPOSELNI MI OSEBAMI, DELODAJALCI IN POSREDOVANJE ZAPOSILITEV

3.1 Sodelovanje z delodajalci

Osnovna dejavnost Zavoda je poleg dela z brezposelnimi osebami bila in ostaja navezovanje in razvijanje stikov z delodajalci in posredovalna dejavnost.

Že prejšnja leta smo razvili nekatere nove oblike delovanja, s katerimi smo želeli ohraniti in obogatiti informacijski pretok do delodajalcev.

Zavod se dejavno vključuje v program dela Društva za kadrovske dejavnosti Dolenjske in Bele krajine, kjer je vključena večina delavcev kadrovske službe vseh večjih delodajalcev. V okviru društva poteka obravnava teoretičnih in praktičnih vprašanj s področja zaposlovanja, preko društva pa zavod predstavnike delodajalcev uspešno obvešča o svoji dejavnosti.

Zavod je razvil dejavne oblike sodelovanja tudi z obrtnimi zbornicami Črnomelj, Metlika in Novo mesto, predvsem pri seznanjanju z novostmi pri programih APZ in na področju zaposlovanja tujcev. V letu 2009 smo razvili nekatere nove oblike sodelovanja z Gospodarsko zbornico za Dolenjsko in Belo krajino, kjer smo dejavni predvsem v Sekciji za razvoj človeških virov in pri organizaciji zaposlitvenega sejma.

Poleg rednega letnega srečanja z delodajalci, ki smo ga izvedli v mesecu februarju, je zavod zaradi usklajevanja operativnih programov in ugotavljanja zaposlitvenih potreb, obiskal ali organiziral tematska srečanja z delodajalci, kjer smo jih predstavili interventne ukrepe države za omilitev posledic recesije.

Zavod je v letu 2009 neposredno obiskal 122 delodajalcev, del teh obiskov je opravilo vodstvo, del pa svetovalci zaposlitve, ki so po posebnem programu obiskali več deset delodajalcev na svojem področju.

S prenosom dejavnosti izdajanja nekaterih delovnih dovoljenj za tujce na Centralno službo v sredini leta 2009 je obseg stikov z delodajalci na tem področju opazno upadel, tudi interes za zaposlovanje tujcev se je zmanjšal zaradi gospodarske recesije in zmanjšanja potreb po zaposlovanju nasploh.

3.2 Svetovanje brezposelnim osebam

Svetovalni proces na zavodu se prične s prijavo osebe v evidenco brezposelnih iskalcev zaposlitve. Ob prijavi se oseba določi osebne svetovalca, ki z njo izdeluje in

dopolnjuje zaposlitveni načrt ter jo posreduje delodajalcem ali v druge oblike svetovanja na zavodu ali izven.

Zavod na podlagi 68.člena Zakona o zaposlovanju in zavarovanju za primer brezposelnosti vodi več evidenc, med njimi Evidenco brezposelnih oseb, kamor se lahko prijavljajo iskalci zaposlitve, ki imajo stalno prebivališče v upravnih enotah, ki jih obsega Območna služba Novo mesto. Prijavljajo se na uradih za delo v Črnomlju, Metliki, Novem mestu in v Trebnjem. V evidenco brezposelnih oseb se lahko iskalci zaposlitve prijavljajo tudi na uradu za delo, ki pokriva upravno enoto sedeža delodajalca, če jim je tam prenehalo delovno razmerje in želijo iskati delo v tistem okolju.

Največ prijav v lanskem letu je bilo po pričakovanju na UD Novo mesto in sicer 2.591 oseb, skupno pa se je na vseh uradih prijavilo lani 4.951 brezposelnih oseb ali 59,4% več kot leto prej.

Svetovalno delo na zavodu poteka v skladu z doktrino dela pri obravnavi brezposelnih oseb in predstavlja kombinacijo skupinskih in individualiziranih oblik dela. Oseba, za katero ob prijavi ugotovimo, da nima zaposlitvenih ovir, je takoj napotena v postopke posredovanja, druge osebe pa so napotene na posebne (specialistične) obravnave, v katerih skušamo ugotoviti vrsto in težo posameznih ovir. V ta namen poleg splošnih obravnav (izdelava in dopolnjevanje zaposlitvenega načrta, izkazovanje aktivnosti) razvijamo specialistične obravnave kot dopolnilo pri implementaciji zaposlitvenega načrta. Te obravnave potekajo kot svetovanje pri poklicnih svetovalkah, na zdravniški službi, pri rehabilitacijski svetovalki ali kot teamske obravnave. Slednje prakticiramo tudi pri ugotavljanju vzrokov prehajanja v dolgotrajno brezposelnost ali v sodelovanju s CSD, ko ugotavljamo kompleksnejše razloge, ki brezposelne ovirajo pri preseganju problema brezposelnosti. Obravnave pred prehodom v dolgotrajno brezposelnost so novost v delu zavoda, saj v strokovnem teamu analitično obravnavamo vsako osebo, ki se ji obeta prehod v dolgotrajno brezposelnost (mladi po 3 mesecih, starejši po 9 mesecih prijave).

Na informativni seminar je lani Zavod povabil 4.673 oseb (nekateri so bili zaradi zadržanosti ali neodzivnosti vabljeni večkrat), praviloma vse novo prijavljene brezposelne osebe in tiste, za katere je ocenil, da jih pomanjkanje osnovnih informacij ovira pri aktivnem iskanju zaposlitve. Vabilu se je odzvalo 3.493 vabljenih. Na do dve urnem seminarju, ki ga izvajajo vodje uradov in svetovalci zaposlitve, zvedo vse pomembnejše stvari o organiziranosti, delovanju in ciljih Zavoda, razmerah na trgu delovne sile, o pravicah in obveznostih brezposelnih, o poteku obravnave na Zavodu, možnosti pomoči s strani Zavoda in predvsem o tem, kako ravnati, da se povečajo njihove zaposlitvene možnosti. Brezposelne osebe so na seminar povabljene običajno v enem tednu po prijavi, na uradih Trebnje, Metlika in Črnomelj, kjer je priliv v brezposelnost manjši, pa najkasneje v treh tednih po prijavi.

Na uradu za delo Novo mesto smo za osebe brez ovir pri zaposlovanju uvedli kombinacijo informativnega seminarja s skupinsko obliko izdelave zaposlitvenega načrta.

V lanskem letu smo nadaljevali s posebnimi informativnimi seminarji za Rome. Vsebinska je prirejena njihovim sposobnostim zaznavanja, izvajali pa so ga svetovalci zaposlitve.

V preteklem letu smo posebno pozornost namenili čimprejšnji izdelavi osebnega zaposlitvenega načrta. V povprečju smo, tudi zaradi zmanjšane priliva v brezposelnost, to uspevali v do 20 dneh po prijavi.

Brezposelne osebe z izdelanimi zaposlitvenimi načrti so redno naročene za mesečna izkazovanja aktivnosti glede na osebni zaposlitveni načrt. Naročanje v večini primerov poteka na konkretni termin. Stranke so s tem zadovoljne, pridejo na vrsto praviloma od določeni uri, čakalne dobe strank pa so se, kadar je bil šalterski servis kadrovske polno ekipiran, opazno zmanjšale. Še vedno pa opažamo, da je močan interes strank, da svoje obveznosti in opravila na zavodu uredijo v zgodnejših jutranjih urah, medtem ko se obisk strank proti 11. uri dopoldne ali v popoldanskih urah (ob sredah), to je proti koncu uradnih ur, bistveno zmanjša.

Zavod pomembno širi možnosti poslovanja z uporabo dosežkov sodobne informacijsko komunikacijske tehnologije (tako imenovane e-storitve, elektronsko naročanje potrtil iz evidenc, e-svetovanje, e-CV in virtualna borza dela), kar ugodno vpliva na razbremenjevanje dela in zagotovo povečuje zadovoljstvo strank, ki prihranijo na času in prevoznih stroških pri izdaji raznih potrtil.

Posebej moramo omeniti tudi razbremenjevanje strank z izkazovanjem podatkov, ki so sicer dostopni v javnih evidencah. Te podatke zavod pridobiva sam po elektronski poti z neposrednim vpogledovanjem v javne evidence (preko WEB servisov) ali pridobivanjem neposredno ob upravljavcev javnih evidenc (CRP, Aipes, DURS, ZPIZ,....)

V sodelovanju z RIC Novo mesto zavod nadaljuje z dejavnostjo zaposlitvenih koticikov. Brezposelne osebe se lahko samoiniciativno ali po napotitvi na osnovi zaposlitvenega načrta zglašajo na sedežih zaposlitvenih koticikov v Trebnjem, Metliki, Žužemberku, Šentjerneju in v Novem mestu. Gre za obliko dela z motiviranimi in zahtevnejšimi strankami, ki iščejo zaposlitvene priložnosti predvsem preko spletnih portalov, svetovalci v zaposlitvenih koticikih pa jim pri tem pomagajo, opozarjajo na nove spletne možnosti, pomagajo pri oblikovanju pisnih vlog in prispevkov ter pri analizi zaposlitvenih pogovorov. Zaposlitveni koticiki so zaenkrat organizirani v navedenih krajih enkrat tedensko po 4 ure, v Novem mestu pa dvakrat tedensko.

Zaposlitveni načrt je izhodišče vseh dogajanj z brezposelno osebo na zavodu. V zaposlitvenem načrtu se določijo zaposlitveni cilji ter ustrezna oziroma primerna zaposlitev. Določitev ustrezne zaposlitve je odvisna od tarifnega razreda kolektivne pogodbe pred nastankom brezposelnosti oziroma poklicnih znanj, operativni radius napotovanja pa načeloma znaša uro prevoza od prebivališča.

V dveh ali najkasneje treh tednih po prijavi je brezposelna oseba povabljen na prvi svetovalni intervju z namenom izdelave zaposlitvenega načrta. V okoli 80% je zaposlitveni načrt izdelan na prvem svetovalnem intervjuju, v ostalem deležu pa se je čas izdelave zavlekel zaradi težav pri oblikovanju zaposlitvenih ciljev, bodisi zaradi zdravstvenih ovir ali poklicne dezorientacije brezposelne osebe.

Zaposlitveni načrt je zavod z brezposelno osebo brez ovir (ki nima zdravstvenih omejitev in ima jasne zaposlitvene cilje), sicer dolžan izdelati v 14 dneh po prijavi, za osebe z ovirami pa načeloma najkasneje v 1 mesecu po prijavi.

Tudi v letu 2009 smo nadaljevali s formaliziranimi teamskimi oblikami sodelovanja s Centri za socialno delo v Komisijah za zaposlitveno oviranost. Komisije so organizirane po vseh Uradih za delo, sestavljene so iz predstavnikov CSD, rehabilitacijskih, zaposlitvenih in poklicnih svetovalcev. Komisije so oblika teamske obravnave skupnih strank, praviloma sestajajo vsak mesec oziroma po potrebi, obravnavajo pa skupne stranke oziroma problematiko v zvezi z njimi. Sodelovanje s CSD predstavlja kakovostno obogatitev dela, saj gre za velik delež skupne obravnavane populacije. Med pristojnosti tega načina dela sodi tudi delovanje komisij za dodeljevanje »statusa zaposlitvene oviranosti«, ki omogoča prednostno vključevanje v nekatere programe APZ.

Zaposlitveni sejem postaja stalnica v delovanju zavoda. V letu 2009 je zavod v sodelovanju z Mestno občino Novo mesto, Vzajemno zavarovalnico in Gospodarsko zbornico za Dolenjsko in Belo krajino že tretje leto zapored pripravil sejem, tokrat kot regionalni zaposlitveni sejem v Kulturnem centru Janeza Trdine v Novem mestu. Na sejmu se je predstavilo 30 razstavljalcev so okoli 1300 obiskovalcem, pretežno brezposelnim osebam, ponudili preko 250 prostih delovnih mest, izobraževalnih programov ter programov za pridobitev veččin uveljavljanja na trgu delovne sile. Sejem je nudil aktualno ponudbo dela na stojnicah, obenem pa je potekalo 16 krajših vzporednih predstavitev in 4 delavnice s ponudbo znanj in veščin, ki so potrebne za učinkovito nastopanje na trgu dela.

Brezposelne osebe izkazujejo z zaposlitvenim načrtom predvideno aktivnosti praviloma enkrat mesečno ob zglašanju na uradu za delo ter dokazovanjem aktivnosti in iskanja dela s prijavi na objavljena delovna mesta, vlogami na neobjavljena (iskanje na skritem trgu), nadalje z obiski ter odgovori delodajalcev. V primerih premajhne aktivnosti smo z brezposelno osebo pri svetovalcu zaposlitve ugotavljali vzroke in predlagali spremembe zaposlitvenega načrta ter poiskali rešitve v okviru možnih programov APZ. Neodzivnost in neustrezno namerno neaktivnost ali izmikanje dogovorjenim dejavnostim smo v primerih izigravanja sankcionirali tudi s prenehanji vodenja teh oseb v evidenci BO.

Brezposelne osebe lahko v skladu z zaposlitvenim načrtom in izkazano aktivnostjo enkrat mesečno uveljavljajo pravico do povračila potnih in poštnih stroškov za iskanje dela oziroma zaposlitve. Od lani dalje je možno, ob ustreznih dokazilih seveda, zagotoviti povračila potnih stroškov ne samo za javni transport, ampak tudi za uporabo osebnih prevozov tam, kjer ni možnosti javnega transporta.

Izhod iz evidence brezposelnih je najpogosteje posledica zaposlitve. Preteklo leto je bilo v znamenju povečanih prilivov v evidenco brezposelnih oseb in s tem tudi možnosti za delodajalce, ki so zadnja leta težko pridobivali osebe za zaposlitev. Tako smo kljub gospodarski recesiji v preteklem letu s posredovanjem zavoda presegle zastavljen i cilj in zaposlili 2.024 oseb ali 416 oseb več kot v letu 2008. Glede na potrebe trga bi lahko zaposlili bistveno več iskalcev zaposlitve, če se ti ne bi soočali z različnimi omejitvami in ovirami na osebni ravni, svoj del za nižjo motivacijo za zaposlovanje pa zagotovo prispeva siva ekonomija, delo na črno in slabi pogoji dela, zaposlovanja in plačil pri nekaterih delodajalcih. Slednja dejstva so se posebej pričela izpostavljati v drugi polovici leta 2009.

Zaradi različnih drugih razlogov, ki ne pomenijo zaposlovanja, je zavod prenehal voditi v evidenci 1.252 brezposelnih oseb (upokojitve, preselitve, lastna volja, šolanje....) V tem številu je tudi 351 prenehanj vodenja v evidenci iz krivdnih razlogov (odklonitev zaposlitev, nezglašanje na zavodu ali pri delodajalcu, nedosegljivost, prekinitvev ali ne vključitev v ukrepe APZ, ..), kar ima za posledico šestmesečno omejitev možnosti ponovne prijave..

3.3. Posredovanje brezposelnih oseb na prosta delovna mesta

Število zaposlitvenih potreb delodajalcev se je v primerjavi z letom 2008 zmanjšalo za 27,5% in je znašalo 8.045, med vsemi pa je bil delež potreb, ko delodajalci želijo in pričakujejo sodelovanje z zavodom pri iskanju kandidatov za zaposlitev 29,4% vseh vloženih potreb (2.367).

Zavod je tudi lani, tako kot prejšnja leta, reagiral na vsako vloženo potrebo delodajalca, kjer je le-ta navedel, da želi sodelovanje pri iskanju primerne delavca.

Zaradi zaposlitev je zavod brezposelne osebe napotoval delodajalcem običajno s pisnimi napotnicami, v letu 2009 pa smo pričeli bolj kot doslej prakticirati večkanakno obveščanje in napotovanje. Več smo pričeli uporabljati elektronske poti (SMS obvestila, e-mailing) .

V letu 2009 je zavod razvijal sodelovanje z agencijami za zaposlovanje. Na dolnjsko belokranjskem območju je delovalo 5 agencij, 4 med njimi so sodelovale tudi na zaposlitvenem sejmu.

3.4. Subvencioniranje zaposlitve pri izvajanju pomoči na domu ter osebne asistence -program "Invalidi invalidom"

V gre za program, v katerega ni novih vključitev že od leta 2004. Možne so le nadomestne vključitve, zaradi upokojitve ali daljše odsotnosti zaposlene osebe v programu. Delovno mesto se lahko subvencionira največ za obdobje 6 let, upošteva se čas zasedenosti mesta-zaposlitve osebe v programu.

V programu Subvencioniranje zaposlitve pri izvajanju pomoči na domu smo v letu 2009, za en mesec subvencionirali 2 zaposlitve , pri Domu starejših občanov Trebnje , višini 100 % minimalne plače.

V podprogramskem sklopu "Osebne asistence in oskrbovanja invalidnih oseb -program Invalidi invalidom" smo vse leto 2009 subvencionirali zaposlitev 2 osebama, eni pri Društvu paraplegikov Dolenjske, Bele krajine in Posavja ter eni osebi pri YHD-Društvu za teorijo in kulturo hendikepa. Program se izteka in se naj bi v letu 2010 končal.

3.5. Zdravstveno zaposlitveno svetovanje

Zdravstveno zaposlitveno svetovanje je namenjeno brezposelnim osebam, ki iščejo zaposlitev ali se nameravajo vključiti v izobraževanje in usposabljanje ter zaradi določenih zdravstvenih težav težje najdejo ustrezno zaposlitev oziroma poklic. Cilj zdravstveno zaposlitvenega svetovanja je predvsem pomoč brezposelnim invalidom in drugim brezposelnim osebam z okvaro zdravja pri iskanju ustrezne zaposlitve, pomoč in svetovanje pri vključitvi v ustrezen program Aktivne politike zaposlovanja (APZ), ugotavljanje upada delovnih sposobnosti ter svetovanje in priprava mnenja v postopku ugotavljanja invalidnosti po Zakonu o zaposlitveni rehabilitaciji in zaposlovanju invalidov (ZZRZI). Je tudi v pomoč svetovalcem zaposlitve pri delu z brezposelnimi osebami. Ti so na obravnavo tudi napotili največ brezposelnih oseb .

Svetovanje sta izvajala dva zdravnik svetovalca - specialista medicine dela, prometa in športa. V letu 2009 sta opravila 232 svetovanj brezposelnim osebam.

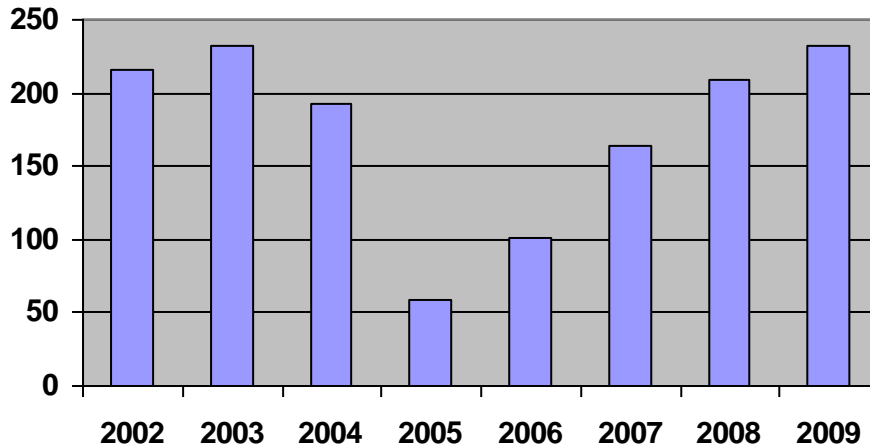
Zdravnik medicine dela na podlagi razgovora z brezposelno osebo in medicinske dokumentacije pripravi mnenje:

- o izbiri ustrezne zaposlitve ali napotitve v ukrep / aktivnost APZ
- ureditvi delovnega mesta

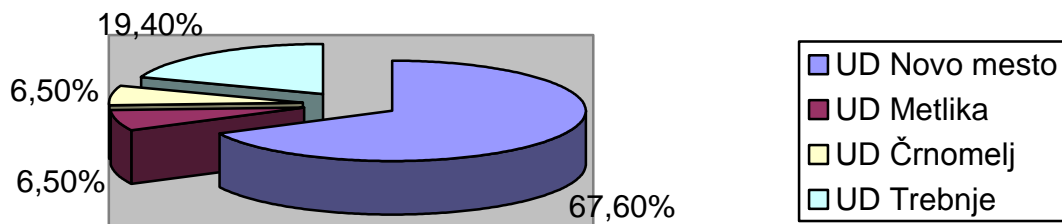
- smiselnosti predstavitve rehabilitacijski komisiji za pridobitev invalidnosti ali pravice do zaposlitvene rehabilitacije

Tabela prikazuje gibanje števila svetovanj v zadnjih osmih letih:

| Leto obravnave | 2002 | 2003 | 2004 | 2005 | 2006 | 2007 | 2008 | 2009 |
|------------------|------|------|------|------|------|------|------|------|
| Število obravnav | 216 | 232 | 193 | 59 | 101 | 164 | 209 | 232 |



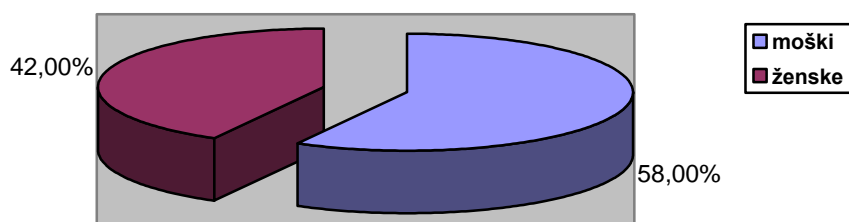
Od skupno 231 brezposelnih oseb, obravnavanih pri zdravniku oziroma zdravnici svetovalki, jih je bilo največ iz območja Urada za delo Novo mesto in sicer 157 (67,6 %), sledi Urad za delo Trebnje s 45(19,4%) deležem ter Urad za delo Črnomelj z 6,5 % (15) deležem in Metlika z enakim 6,5 % deležem (15).



3.6. Integracija invalidov

Ob koncu decembra 2009 je bilo na Območni službi ZRSZ Novo mesto v evidenci aktivnih iskalcev zaposlitve prijavljenih 741 brezposelnih invalidnih oseb, od tega 314 žensk ali 42,37 %. Delež brezposelnih invalidov, prijavljenih v evidenci aktivnih iskalcev zaposlitve, se je v letu 2009, v primerjavi z letom 2008, je povečal za 159 oseb, kar pomeni, da je indeks rasti 127,3 %.

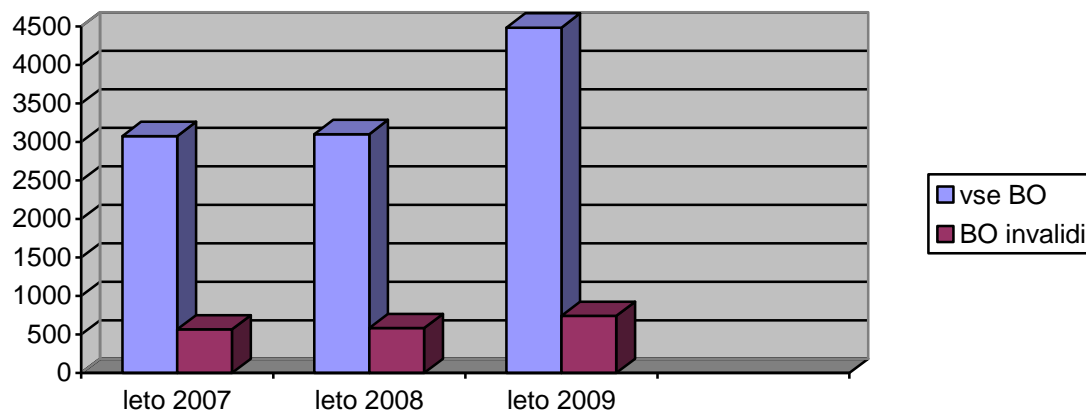
Delež moških in žensk med brezposelnimi invalidi



Število vseh brezposelnih oseb in število invalidov prijavljenih na uradih za delo ob koncu decembra 2007, 2008 in 2009 prikazuje naslednja tabela:

| Urad za delo | Vse brezposelne osebe | | | Brezposelni invalidi | | |
|--------------|-----------------------|------|------|----------------------|------|------|
| | 2007 | 2008 | 2009 | 2007 | 2008 | 2009 |
| Črnomelj | 835 | 836 | 1187 | 199 | 178 | 236 |
| Metlika | 332 | 347 | 530 | 53 | 69 | 93 |
| Novo mesto | 1482 | 1517 | 2171 | 250 | 248 | 311 |
| Trebnje | 428 | 402 | 598 | 64 | 86 | 101 |
| Skupaj | 3077 | 3102 | 4486 | 566 | 582 | 741 |

Razmerje med vsemi brezposelnimi in brezposelnimi invalidi



V strukturi brezposelnih invalidnih oseb prevladujejo delovni invalidi (650), ki predstavljajo kar 87,7% delež, sledijo kategorizirani mladostniki (44) in invalidi po Zakonu o usposabljanju in zaposlovanju invalidnih oseb (oziroma) po Zakonu o zaposlitveni rehabilitaciji in zaposlovanju invalidov (44), 2 invalidne osebe s priznano TO in 1 vojaški mirovni invalid.

Brezposelne invalidne osebe po vrsti invalidnosti na dan 31.12.2009.

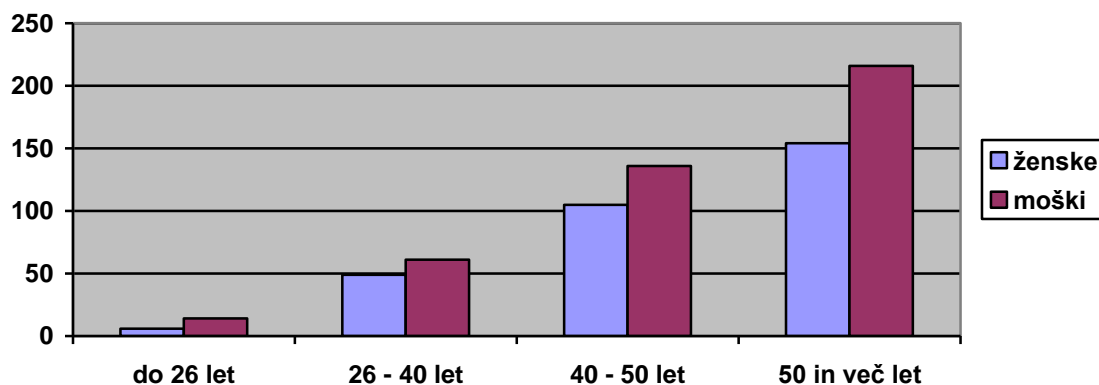
| Urad za delo | DI | KM | VOJ. MIR. | ZUZIO oz. ZZRZI | Telesna okvara | SKUPAJ |
|--------------|-----|----|-----------|-----------------|----------------|--------|
| Črnomelj | 206 | 20 | - | 9 | 1 | 236 |
| Metlika | 88 | 1 | 0 | 4 | 0 | 93 |
| Novo mesto | 266 | 19 | 1 | 25 | 0 | 311 |
| Trebnje | 90 | 4 | - | 6 | 1 | 101 |
| SKUPAJ | 650 | 44 | 1 | 44 | 2 | 741 |

Po starostni strukturi je med brezposelnimi invalidi kar 370 oz. 49,9% starejših od 50 let, 32,5 % (241) pa jih je bilo uvrščeno v starostno skupino od 40 do 50 let, kar skupaj pomeni, da je bilo konec decembra 2009 med vsemi brezposelnimi invalidi, prijavljenimi v aktivni evidenci brezposelnih oseb, kar 611 oz. 82,5% starejših od 40 let.

Struktura brezposelnih invalidov glede na starost pa je bila naslednja:

| Starost | Brezposelni | | Struktura | |
|---------------|-------------|-----|-----------|------|
| | vsi | ž | vsi | ž |
| Do 26 let | 20 | 6 | 2,8 | 0,8 |
| 26-40 let | 110 | 49 | 14,8 | 6,6 |
| 40-50 let | 241 | 105 | 32,5 | 14,2 |
| 50 let in več | 370 | 154 | 49,9 | 20,8 |
| Skupaj | 741 | 314 | 100,0 | 42,4 |

Prikaz starostne in spolne structure brezposelnih invalidov



V letu 2009 se je zaposlilo 53 invalidov, kar je 14 oseb manj kot v letu 2008. Največ invalidov, ki so se zaposlili, je bilo iz območja Urada za delo Novo mesto (31 ali 58,5%), sledita Urad za delo Črnomelj (9 ali 17 %) in Urad za delo Metlika (9 ali 17 %) zaposlenimi oseb (kar v skupnem deležu pomeni 34 %,) iz območja Urada za delo Trebnje pa so se zaposlile 4 invalidne osebe (7,5 %).

3.7. Rehabilitacijska komisija I. stopnje (Strokovne komisije za ugotavljanje lastnosti invalidne osebe)

Po Zakonu o zaposlitveni rehabilitaciji in zaposlovanju invalidov (Ur.l. RS št. 100/05) lahko uveljavlja status invalida oseba, ki statusa še nima priznanega po drugih predpisih in ima trajne posledice okvar ali bolezni ter ima težave pri dejavnostih, ki vplivajo na njeno zaposljivost ter ovire pri vključevanju v delovno okolje.

Brezposelne osebe s statusom invalida lahko pri Rehabilitacijski komisiji I.stopnje uveljavljajo tudi pravico do zaposlitvene rehabilitacije.

Na podlagi 26. člena ZZRZI je bilo v letu 2009 na Rehabilitacijski komisiji I., na 7 sejah obravnavanih 36 oseb, od katerih so 4 osebe pridobile status invalida, 13 status invalida s pravico do zaposlitvene rehabilitacije in 17 brezposelnih invalidnih oseb pravico do zaposlitvene rehabilitacije, 2 BO pa je bila izdana zavrnilna odločba, ker jim pravice po ZZRZI niso bile priznane.

3.8. Zaposlitvena rehabilitacija

Zaposlitvena rehabilitacija je celosten proces, ki pomaga razreševati posebne potrebe in ovire pri zaposlovanju invalidov in ustvarja večje možnosti za zaposlitev le-teh. Poteka v obliki storitev, ki pomenijo pomoč invalidnim osebam, ki imajo ovire pri vključitvi v delo oz. izobraževanje. Storitve omogočaja rehabilitantom, da se usposobijo za aktivno vlogo pri razreševanju svoje brezposelnosti, predstavljajo pomoč pri izbiri in oblikovanju poklicnih ciljev, pri sprejemanju invalidnosti in vključevanju v življenje in delo z njo, da se usposobijo na konkretnem delovnem mestu in pomoč pri iskanju ustrezne zaposlitve.

Izjava se s ciljem, da se invalid usposobi za ustrezno delo, se zaposli, zaposlitev zadrži in v njej napreduje ali spremeni svojo poklicno pot.

V letu 2009 se je izvajala zaposlitvena rehabilitacija pri koncesionarjih kot javna služba in kot pravica invalida, ki jo brezposelni invalid uveljavi na zavodu po postopku predpisanem v Zakonu o zaposlitveni rehabilitaciji in zaposlovanju invalidov (ZZRZI) (Ur.list RS št. 100/05-UPB1). Koncesija je bila podeljena 12 izvajalcem zaposlitvene rehabilitacije za področje celotne države za obdobje štirih let- do konca februarja 2010. Za Območno službo Novo mesto so bili izbrani naslenji koncesionarji:

- Institut Republike Slovenije za rehabilitacijo, Ljubljana-za ciljno skupino slepih oseb,
- RACIO d.o.o. Celje-za ciljno skupino gluhih in naglušnih oseb,
- ŠENTPRIMA Ljubljana- za ciljno skupino oseb s težavami v duševnem zdravju,
- ŽELVA d.o.o. Ljubljana- za vse ciljne skupine invalidov, razen za slepe in slabovidne.

Na našem območju smo v letu 2009 napotili v program zaposlitvene rehabilitacije 47 brezposelnih oseb k trem koncesionarjem- izvajalcem le-te in sicer: 33 k Želva d.o.o, 10 k Šentprima in 4 k Racio d.o.o.

Največ brezposelnih oseb napoteni h koncesionarjem je bilo iz območja Urada za delo Novo mesto. Večina brezposelnih oseb je bila napotena v predhodne rehabilitacijske obravnave za pridobitev mnenja o ravni delovnih sposobnosti, znanj, delovnih navad in interesov, v postopku pridobivanja statusa invalida in/ ali pravice do zaposlitvene rehabilitacije po ZZRZI. Del brezposelnih invalidov, ki so že pridobili pravico do zaposlitvene rehabilitacije, je bil napoten v program le-te, na podlagi rehabilitacijskega načrta.

Po zaključeni zaposlitveni rehabilitaciji Zavod, na podlagi poročil izvajalca zaposlitvene rehabilitacije in druge razpoložljive dokumentacije, izdela oceno invalidovih zaposlitvenih možnosti. Kadar kljub zaposlitveni rehabilitaciji, prilagoditvi delovnega mesta in delovnega okolja invalid ne more dosežati delovnih rezultatov, v višini vsaj slabe tretjine zaposlenega na običajnem delovnem mestu, se oceni, da zaradi invalidnosti ni zaposljiv. V primeru, da invalid na podlagi ocene zaposljivosti ni zaposljiv ali pa se lahko zaposli le v zaščitni ali podporni zaposlitvi, Zavod izda ustrezno odločbo o zaposljivosti.

Osebe, ki imajo odločbo da so zaposljive v podporni zaposlitvi, se lahko zaposlujejo v običajnem delovnem okolju s podporo, invalidi z odločbo o zaposljivosti v zaščitni zaposlitvi, pa se naj bi praviloma zaposlovale v zaposlitvenih centrih. V Novem mestu imamo Zaposlitveni center pri zavodu Nova Želva.

Osebe, ki imajo odločbo o nezaposljivosti, imajo možnost vključevanja v programe socialne vključenosti, ki so socialni programi. Izvajajo jih izvajalci izbrani na javnem razpisu. V Novem mestu program izvajata Šent in Želva d.o.o.

Na ZRSZ Območna služba Novo mesto smo v letu 2009 na podlagi ocene zaposljivosti izdali 3 odločbe o nezaposljivosti obravnavane invalidne osebe in eno odločbo o zaposljivosti v podporni zaposlitvi.

4. UKREPI ZAPOSLOVANJA

Ukrepi aktivne politike zaposlovanja, ki so se izvajali v letu 2009, so bili opredeljeni v Katalogu ukrepov aktivne politike zaposlovanja. Izvajali so se 4 ukrepi po vsebinskih sklopih:

4.1. SVETOVANJE IN POMOČ PRI ISKANJU ZAPOSLOTITVE

Namen ukrepa je svetovanje in pomoč posameznikom pri iskanju zaposlitve ter seznanjanje s poklicnimi možnostmi in poglobljena obravnava določenih skupin oseb, zato da se izboljšajo zaposlitvene možnosti in odpravijo ovire pri iskanju zaposlitve. Namen ukrepa je tudi predstavitev in uveljavitev aktivnosti programa APZ.

Predvidene aktivnosti:

- 1.1 Poklicno in zaposlitveno informiranje, svetovanje in motiviranje
- 1.2 Pomoč pri iskanju zaposlitve
- 1.3 Razvoj in izvajanje novih oblik pomoči ter predstavitev

4.2. USPOSABLJANJE IN IZOBRAŽEVANJE

Namen ukrepa je povečanje zaposljivosti in konkurenčnosti na trgu dela s pridobivanjem novega znanja, spretnosti in zmožnosti ter z dvigom izobrazbe in kvalifikacijske ravni zaposlenih in brezposelnih.

Predvidene aktivnosti:

- 2.1 Programi institucionalnega usposabljanja in nacionalne poklicne kvalifikacije
- 2.2 Programi praktičnega usposabljanja
- 2.3 Programi izobraževanja
- 2.4 Programi usposabljanja in izobraževanja zaposlenih

4.3. SPODBUJANJE ZAPOSLOVANJA IN SAMOZAPOSLOVANJA

Namen ukrepa je spodbujanje samozaposlovanja brezposelnih oseb, ki po usposabljanju želijo uresničiti podjetniško idejo in se samozaposliti, spodbujanje zaposlovanja najteže zaposljivih skupin brezposelnih oseb, posebno prejemnikov denarne socialne pomoči, povečevanje prilagodljivosti trga dela s spodbujanjem novih oblik zaposlovanja, povečanje regijske in sektorske mobilnosti, ohranitev delovnih mest in podpora preoblikovanju podjetij.

Aktivnosti v ukrepu večinoma predstavljajo državno pomoč, zato se izvajajo v skladu s pravili o dodeljevanju državne pomoči.

Predvidene aktivnosti:

- 3.1 Spodbujanje samozaposlovanja
- 3.2 Subvencije za zaposlitev teže zaposljivih skupin brezposelnih oseb
- 3.3 Povračilo stroškov dela
- 3.4 Spodbujanje prilagodljivosti delovne sile in podjetij
- 3.5 Ohranitev in odpiranje novih delovnih mest

4.4. PROGRAMI ZA POVEČEVANJE SOCIALNE VKLJUČENOSTI

Namen ukrepa je spodbujati socialno vključenost ljudi, torej uresničevati in uveljaviti aktivnosti in projekte za ustvarjanje okolja, ki bo motiviralo ljudi k aktivnosti in v katerem bodo laže in hitreje našli delo, hkrati pa uživali tudi potrebno raven socialne zaščite.

Predvidena aktivnost:

4.1 Spodbujanje socialnega vključevanja in delovne aktivnosti

V nadaljevanju so predstavljeni programi oz. aktivnosti, ki smo jih na Območni službi Novo mesto izvajali v letu 2009.

4.1.1. SVETOVANJE IN POMOČ PRI ISKANJU ZAPOSLOTITVE

POMOČ PRI NAČRTOVANJU POKLICNE POTI IN ISKANJU ZAPOSLOTITVE

V okviru aktivnosti Pomoč pri načrtovanju poklicne poti in iskanju zaposlitve smo na Območni službi Novo mesto v letu 2009 izvajali pet delavnic in sicer:

- **POTI DO DELA IN ZAPOSLOTITVE (PDZ)** — dvodnevna delavnica, namenjena usposabljanju brezposelnih oseb (BO) za bolj učinkovito iskanje zaposlitve
- **SKUPINSKA OBLIKA SVETOVANJA (SOS)** — dvodnevna informativna in motivacijska delavnica
- **PO ŠTUDIJU V ZAPOSLOTITEV** — dvodnevna informacijska in motivacijska delavnica, namenjena BO z višjo stopnjo izobrazbe
- **PRIPRAVA NA UČENJE** — tridnevna delavnica, namenjena BO, ki se nameravajo vključiti v daljše programe izobraževanja in usposabljanja
- **NOV ZAČETEK** — 9 mesečna delavnice, na kateri usposabljamo, informiramo ter motiviramo težko zaposeljive mlade osebe z večjimi ovirami pri iskanju zaposlitve

V vse delavnice so se BO lahko vključile takoj po prijavi v evidenco BO.

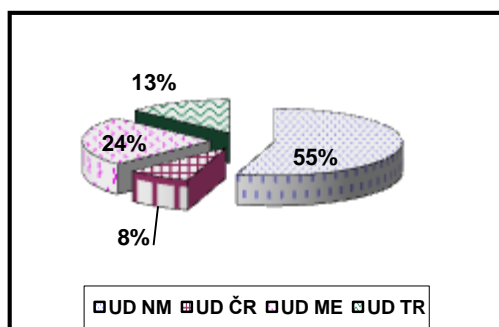
Delavnici Poti do dela in zaposlitve ter Priprava na učenje je izvajal Center za izobraževanje in kulturo Trebnje, Nov začetek Portoval d.o.o., Skupinska oblika svetovanja in Po študiju v zaposlitev pa Zavod. Zavod je prav tako izvedel 6 delavnic PDZ.

Vse delavnice so bile financirane iz Integralnega proračuna.

Izvedenih je bilo:

- 15 delavnic PDZ (9 CIK TREBNJE, 6 Zavod)
- 3 delavnice SOS
- 2 delavnici Po študiju v zaposlitev
- 3 delavnice Priprava na učenje
- 1 delavnica Nov začetek (NZ), katera še poteka (do 6.7.2010)

Delež vključenih v aktivnost po Uradih za delo

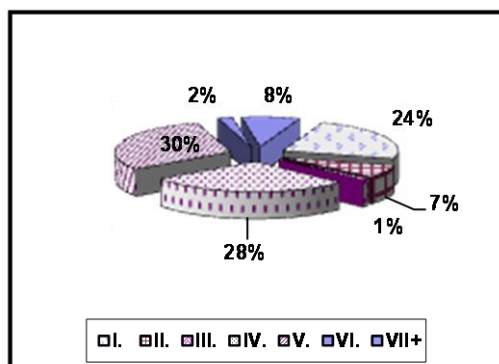


Skupno je bilo vključenih 296 BO, od tega:

- 162 (55%) na UD Novo mesto
- 71 (24%) na UD Metlika
- 39 (13%) na UD Trebnje
- 24 (8%) na UD Črnomelj

Od vseh vključenih je bilo 188 žensk, kar predstavlja skoraj 64 %.

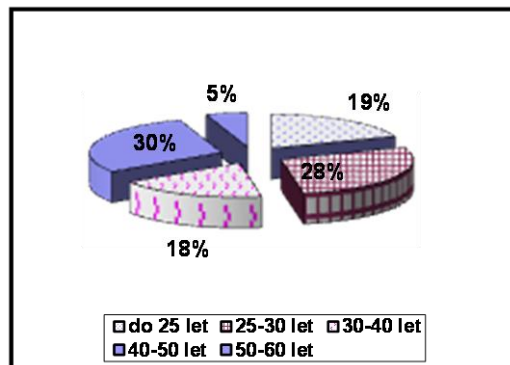
Izobrazbena struktura vključenih



Največ vključenih je bilo oseb s **V. stopnjo** izobrazbe in sicer 89 oseb, kar predstavlja 30 %. Sledijo:

- **IV. Stopnja** — 83 oseb — 28 %
- **I. stopnja** — 71 oseb — 24 %
- **VII. stopnja** — 24 oseb — 8 %
- **II. Stopnja** — 20 oseb — 7 %
- **VI. Stopnja** — 6 oseb — 2 %
- **III. Stopnja** — 3 osebe — 1%

Starostna struktura vključenih



Iz grafa je razvidno, da je bilo največ vključenih starih od 40 do 50 let in sicer 87, kar predstavlja 30 %. Sledijo:

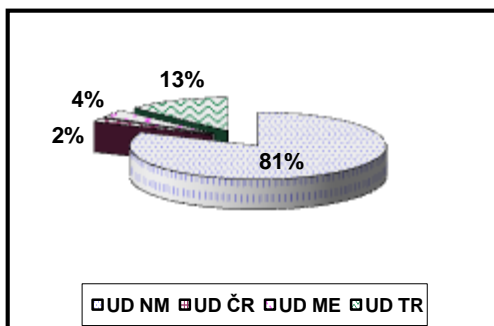
- 25 — 30 let — 83 oseb — 28 %
- do 25 let — 57 oseb — 19 %
- 30 — 40 let — 54 oseb — 18 %
- 50 — 60 let — 15 oseb — 5 %

KLUB ZA ISKANJE ZAPOSLOTITVE

V letu 2009 se je izvedlo 5 delavnic Kluba za iskanje zaposlitve — 4 delavnice so se zaključile v letu 2009, ena pa se nadaljuje v letu 2010.

Aktivnost je izvajal Portoval d.o.o., financirana pa je bila iz Integralnega proračuna.

Delež vključenih v aktivnost po Uradih za delo

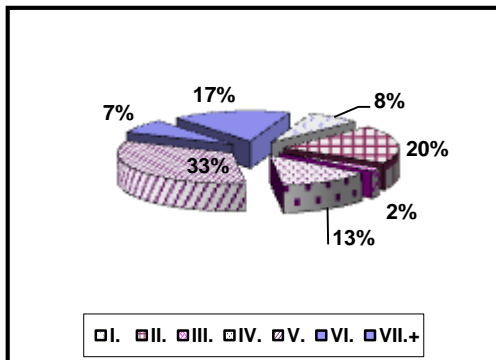


V Klube je bilo v letu 2009 vključenih 54 Bo, od tega:

- 44 (81 %) na UD Novo mesto
- 7 (13 %) na UD Trebnje
- 2 (4 %) na UD Metlika
- 1 (2%) na UD Črnomelj

V klube je bilo vključenih 25 žensk, kar predstavlja 46 % vseh vključenih.

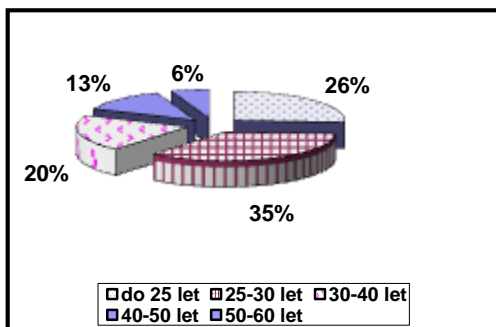
Izobrazbena struktura vključenih v klub za iskanje zaposlitve



Največ vključenih v program je bilo oseb z **V. stopnjo** izobrazbe in sicer 18, kar predstavlja 33 %. Sledijo:

- II. stopnja — 11 oseb — 20 %
- VII. stopnja — 9 oseb — 17 %
- IV. stopnja — 7 oseb — 13 %
- I. in VI. Stopnja — po 4 osebe — po 7 % oz. 8%
- III. Stopnja — 1 oseba — 2 %

Starostna struktura vključenih



Iz grafa je razvidno, da je bilo največ vključenih starih **od 25 do 30 let** in sicer 19, kar predstavlja 35 %. Sledijo:

- do 25 let — 14 oseb — 26 %
- 30 — 40 let — 11 oseb — 20 %
- 40 — 50 let — 7 oseb — 13 %
- 50 — 60 let — 3 osebe — 6 %

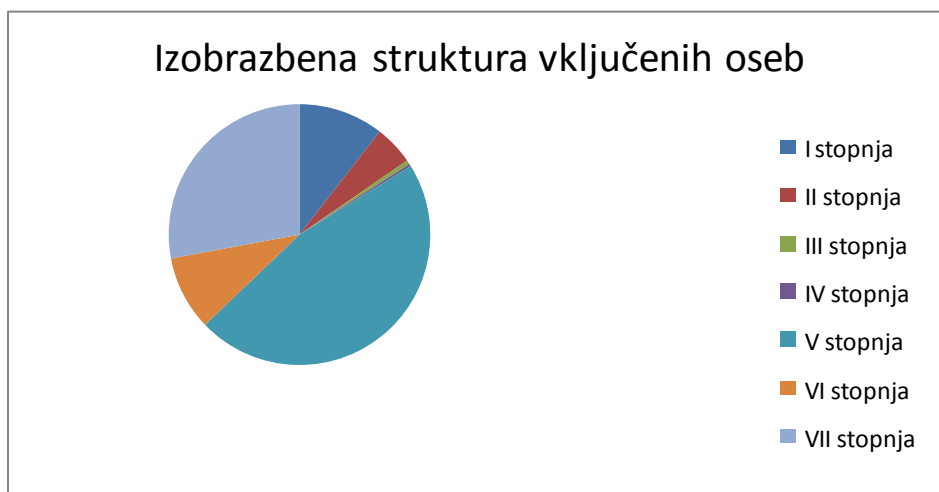
4.2.1. USPOSABLJANJE IN IZOBRAŽEVANJE

PROGRAMI INSTITUCIONALNEGA USPOSABLJANJA

Programi institucionalnega usposabljanja zajema programe namenjene dodatnem usposabljanju brezposelnih oseb in pridobivanju znanj in veščin, ki so potrebne za uspešen nastop na trgu dela. Izobraževalni programi in izvajalci so izbrani na javne razpisu Zavoda RS za zaposlovanje. Brezposelne osebe prijavljene na Območni službi Novo mesto se lahko vključijo v izobraževanje na področju tujih jezikov, računalniških znanj; usposobijo se lahko za voznika C, E ali D kategorije oz za voznika viličarja in težke gradbene mehanizacije. Osebe si lahko pridobijo znanja na področju knjigovodskih del, oz opravijo izpit o poznavanju Zakona o upravnem postopku. Nekaj oseb se tudi vključi v pedagoško andragoško izobraževanje. Osebe se lahko v posameznem letu vključijo tudi v več izobraževalnih programov, če je pridobitev teh znanj smiselna za njihovo naknadno zaposlitev.

V letu 2009 je bilo 481 vključitev v programe institucionalnega usposabljanja; kar 280 krat so se vključile ženske, kar pomeni 58,21%. Iskalcev prve zaposlitve je bilo 103(21,41%), trajno presežni delavci pa so predstavljali 24,74 delež. Dolgotrajno brezposelnih oseb se je vključilo 34 kar predstavlja 7,06 delež od vseh vključitev. Največ so se vključevale osebe, ki so prijavljene na Uradu za delo Novo mesto, saj je bilo vključitev v letu 2009 kar 359(74,63%) precej manj pa osebe iz Urada za delo Črnomelj (35 vključitev oz 7,28 %), iz Urada za delo Trebnje (46 vključitve oz 9,56 %) in iz Urada za delo Metlika (41 vključitev oz 8,52 %).

Izobrazbena struktura oseb, ki so se vključile v te programe je razvidna iz tabele :



| SKUPAJ | I. | II. | III. | IV. | V. | VI | VII |
|--------|----|-----|------|-----|-----|----|-----|
| 481 | 41 | 19 | 2 | 92 | 182 | 36 | 109 |

Osebe so se največ vključevale v programe za pridobitev osnovnih računalniških znanj, pridobitev ECDL START spričevala in ECDL spričevala za Auto cad (291 vključitev oz 60,50%). Veliko vključitev je bilo v programe voznških izpitov za C, E in D kategorijo (60 oseb ali 12,47%). Kar 73 oseb se je vključilo v priprave in opravljanje izpita o poznavanju Zakona o upravnem postopku (15,18 %). 21 oseb je obiskovalo

Usposabljanje za knjigovodska dela — osnovno (4,36 %). 14 oseb pa je obiskovalo program Slovenski jezik za tujce in ga uspešno zaključilo.

POTRJEVANJE NPK

V potrjevanje za Nacionalne poklicne kvalifikacije se je v letu 2009 vključilo le 15 oseb, od tega 5 žensk. 8 oseb je opravljalo preverjanje v programu Voznik/ voznica v cestnem prometu (za NPK in TPK), 5 oseb je preverjanje opravljalo za poklic Maser/ maserka, 1 oseba pa za program Varnostnik / varnostnica. 1 oseba je pridobila certifikat v programu Izdelovalka kruha. Uspešnost udeležencev v programu je bila 93,33 %. Več oseb se v ta program ni vključilo, ker v letu 2009 Zavod ni predvidel izvajanja priprav na preverjanje in potrjevanje NPK za brezposelne osebe, strošek obiskovanja pripravljalnih seminarjev pa je prevelik za brezposelne osebe brez dohodkov.

FORMALNO IZOBRAŽEVANJE

V letu 2009 je bilo v programe za pridobitev izobrazbe - izobraževanja za odrasle osebe 239 vključitev. Največ oseb se je želelo šolati za poklic trgovec, tehnik zdravstvene nege, vzgojitelj predšolskih otrok, kemijski tehnik, ekonomist ipd. Največ vključitev je iz UD Novo mesto (148 oz 61,92 %), 36 vključitev oseb iz UD Trebnje (15,06 %) in prav tako 36 vključitev oseb iz UD Črnomelj (15,06%) in le 19 oseb iz UD Metlike (7,96%). 51,88 % je vključenih je žensk, 28,03 % je bilo vključenih dolgotrajno brezposelnih oseb. 11 oseb starih od 40 do 50 let dokazuje, da nikoli ni prepozno za dosego nove izobrazbe. V program formalno izobraževanje je vključenih veliko Romov, ki obiskujejo Osnovno šolo za odrasle. Izobražujejo se pri treh izvajalcih: Centru za izobraževanje in kulturo Trebnje, Razvojno izobraževalnem centru Novo mesto in Zavodu za izobraževanje in kulturo Črnomelj. V šolskem letu 08/09 je osnovno šolo za odrasle obiskovalo 94 oseb romske nacionalnosti; posamezni razred ali devetletko v celoti je uspešno zaključilo 57,45 % vključenih oseb.

Izobrazbena struktura oseb, ki so se vključile v te programe je razvidna iz tabele :

| SKUPAJ | I. | II. | III. | IV. | V. | VI | VII |
|--------|-----|-----|------|-----|----|----|-----|
| 239 | 152 | 7 | 1 | 30 | 47 | 1 | 1 |

Starostna struktura udeležencev je razvidna iz tabele in grafikona:

| | starostna struktura |
|---------------|---------------------|
| do 28 let | 28 |
| 18 do 25 let | 91 |
| 25 do 30 let | 56 |
| 30 do 40 let | 53 |
| 40 do 50 let | 11 |
| 50 let in več | 0 |



PUM - PROJEKTNO UČENJE ZA MLADE

Program Projektno učenje za mlade je v Novem mestu ponovno zaživel septembra 2008 pri izvajalcu Razvojno izobraževalni center Novo mesto. V program se je v letu 2009 vključilo 29 brezposelnih oseb in sicer 21 iz Urada za delo Novo mesto, 5 iz Urada za delo Trebnje, 1 oseba iz Urada za delo Črnomelj in 2 osebi iz Urada za delo Metlika. Starostna struktura udeležencev je: 7 oseb je mlajših od 18 let, 18 oseb je starih od 18 do 25 let in 4 osebe so stare 26 let. 38 % je vključenih deklet. Ob vključitvi v program je bilo 11 oseb na Zavodu prijavljenih do 6 mesecev, 8 oseb je bilo v evidenci Zavoda od 6 mesecev do 12 mesecev in 10 oseb brezposelnih od 1 leta do 5 let.

USPOSABLJANJE NA DELOVNEM MESTU

USPOSABLJANJE NA DELOVNEM MESTU — 2.2.4.

Javno povabilo delodajalcem za izvedbo projekta Usposabljanja na delovnem mestu za leto 2009 je bilo objavljeno na spletnih straneh Zavoda 24.12.2008. Povabilo se je zaprlo 23.04.2009 zaradi razdelitve vseh razpoložljivih sredstev.

Financiranje programov:

Programi usposabljanja na delovnem mestu so se financirali iz sredstev integralnega proračuna Republike Slovenije, iz proračunske postavke 4282.

Vrednost razpoložljivih sredstev:

Za aktivnost »Usposabljanje na delovnem mestu za leto 2009« iz tega javnega povabila je bilo namenjenih skupaj 2.500.000 EUR iz sredstev integralnega proračuna. Iz navedene višine razpoložljivih sredstev so se krili upravičeni stroški izvajanja programa.

Cilj programa je:

- izboljšati zaposlitvene možnosti brezposelnih oseb po zaključenem usposabljanju in
- povečati konkurenčnost vključenih oseb na trgu dela.

Usposabljanje na delovnem mestu je namenjeno pridobivanju in krepitvi sposobnosti, znanj, veščin in spretnosti brezposelnih oseb, katerih obstoječa znanja oz. delovne izkušnje ne omogočajo neposredne zaposlitve. Dodana vrednost programa se kaže v njegovem prispevku k pozitivni naravnosti vključenih oseb do odgovornega reševanja svoje zaposlitvene situacije, in sicer s pomočjo na novo pridobljenih spretnosti in znanj na konkretnih delovnih področjih, pridobljenih veščin za aktivno iskanje zaposlitve, širjenja socialne mreže ipd., ki vključenim osebam povečujejo zaposlitvene možnosti. Namen aktivnosti je vključitev in sodelovanje brezposelnih oseb v programu usposabljanja na delovnem mestu.

Ciljna skupina so bile brezposelne osebe.

Ponudbo za izvedbo programov usposabljanja na delovnem mestu so lahko predložili delodajalci, ki so izpolnjevali naslednje pogoje:

- da so pravna ali fizična oseba, registrirana za opravljanje dejavnosti v Republiki Sloveniji,
- da niso v postopku prisilne poravnave, stečajnem ali likvidacijskem postopku, ali da niso prenehali poslovati na podlagi sodne ali druge prisilne odločbe,
- da zagotavljajo strokovno vodstvo v času usposabljanja (mentorja),
- da predložijo ustrezen program oz. programe usposabljanja, ki se bodo izvajali na področju RS,
- da v obdobju zadnjih dveh let pri zaposlovanju niso kršili obveznosti do zaposlenih, ki izhajajo iz delovno pravne zakonodaje in kolektivnih pogodb,
- da v obdobju zadnjih dveh let niso kršili sprejetih obveznosti iz naslova prejetih sredstev za izvajanje aktivne politike zaposlovanja,
- da se v program ne bo vključila brezposelna oseba, ki ji je pri tem delodajalcu prenehala ali bila prekinjena pogodba o zaposlitvi in se je prijavila na Zavodu, od takrat pa še ni minilo 12 mesecev,
- da se v program ne bo vključila brezposelna oseba, ki se je pri istem delodajalcu v zadnjih 12 mesecih pred oddajo ponudbe že usposabljala na delovnem mestu oz. je bila pri njem vključena v program javnih del,
- da zagotavljajo varne in zdrave pogoje za usposabljanje in delo,
- da zagotavljajo kritje celotnih stroškov usposabljanja ne glede na višino stroškov, upravičenih za sofinanciranje,
- da se strinjajo z uporabo osebnih podatkov za namene dokazovanja upravičenih stroškov mentorja,
- da izpolnjujejo in sprejemajo vse ostale pogoje in kriterije, določene v javnem povabilu.

Struktura udeležencev na usposabljanju glede na spol in izobrazbo

| | SKUPAJ | I. | II. | III. | IV. | V. | VI. | VII+ |
|--------|--------|----|-----|------|-----|----|-----|------|
| VSI | 53 | 4 | 4 | 0 | 11 | 14 | 5 | 15 |
| ŽENSKE | 39 | 2 | 2 | 0 | 10 | 9 | 5 | 11 |

Struktura udeležencev na usposabljanju po starosti

| | Vsi | < 18 | 18-25 | 25-30 | 30-40 | 40-50 | 50-60 |
|--------|-----|------|-------|-------|-------|-------|-------|
| VSI | 53 | 0 | 11 | 18 | 14 | 10 | 0 |
| ŽENSKE | 39 | 0 | 7 | 13 | 11 | 8 | 0 |

Struktura udeležencev na usposabljanju po čakalni dobi na Zavodu

| | Vsi | do 3 mes. | 3 do 6 mes. | 6 do 9 mes. | 9 do 12 mes. | 1 do 2 leti | 2 do 3 leta | 3 do 5 let | 5 do 8 let | 8 let in več |
|--------|-----|-----------|-------------|-------------|--------------|-------------|-------------|------------|------------|--------------|
| VSI | 53 | 11 | 23 | 6 | 6 | 3 | 2 | 0 | 1 | 1 |
| ŽENSKE | 39 | 8 | 18 | 4 | 3 | 3 | 2 | 0 | 1 | 0 |

Struktura udeležencev na usposabljanju po skupinah registriranih brezposelnih oseb

| | Vsi | Od tega iščejo prvo zaposlitev | Od tega stari do 26 let | Od tega trajno presežni delavci in stečajniki | Od tega dolgotrajno brezposelni | Od tega stari 40 do 50 let | Od tega stari 50 let in več |
|-----|-----|--------------------------------|-------------------------|---|---------------------------------|----------------------------|-----------------------------|
| VSI | 53 | 10 | 12 | 6 | 7 | 10 | 0 |

USPOSABLJANJE NA DELOVNEM MESTU — 2.2.4.1.

Javno povabilo delodajalcem za izvedbo projekta Usposabljanja na delovnem mestu za leto 2009/2010 je bilo objavljeno na spletnih straneh Zavoda 23.04.2009. Povabilo se je zaprlo 29.09.2010 zaradi razdelitve vseh razpoložljivih sredstev.

Viri financiranja in vrednost razpoložljivih sredstev v okviru javnega povabila:

Operacijo delno financira Evropska unija, in sicer iz Evropskega socialnega sklada. Operacija se izvaja v okviru Operativnega programa razvoja človeških virov za obdobje 2007 — 2013, 2. razvojne prioritete »Spodbujanje zaposljivosti iskalcev dela in neaktivnih«, 2.1. prednostne usmeritve »Spodbujanje zaposljivosti iskalcev dela in neaktivnih«.

Za program "Usposabljanje na delovnem mestu 2009/2010" (operacija) je namenjenih skupaj 6.319.240,00 EUR iz sredstev Evropskega socialnega sklada, od tega 85 % oz. 5.371.354,00 EUR na proračunski postavki 6849 — Spodbujanje zaposljivosti-ESS-07-

13-EU in 15 % oz. 947.886,00 EUR na proračunski postavki 6998 — Spodbujanje zaposljivosti-ESS-07-13-slovenska udeležba.

Okvirna višina sredstev javnega razpisa za Območno službo Novo mesto je bila 255.000,00 EUR.

Cilj programa je:

- izboljšati zaposlitvene možnosti brezposelnih oseb po zaključenem usposabljanju in
- povečati konkurenčnost vključenih oseb na trgu dela.

Usposabljanje na delovnem mestu je namenjeno pridobivanju in krepitvi sposobnosti, znanj, veščin in spretnosti brezposelnih oseb, katerih obstoječa znanja oz. delovne izkušnje ne omogočajo neposredne zaposlitve. Dodana vrednost programa se kaže v njegovem prispevku k pozitivni naravnosti vključenih oseb do odgovornega reševanja svoje zaposlitvene situacije, in sicer s pomočjo na novo pridobljenih spretnosti in znanj na konkretnih delovnih področjih, pridobljenih veščin za aktivno iskanje zaposlitve, širjenja socialne mreže ipd., ki vključenim osebam povečujejo zaposlitvene možnosti. Namen aktivnosti je vključitev in sodelovanje brezposelnih oseb v programu usposabljanja na delovnem mestu.

Ciljna skupina so bile brezposelne osebe.

Ponudbo za izvedbo programov usposabljanja na delovnem mestu so lahko predložili delodajalci, ki so izpolnjevali naslednje pogoje:

- da so pravna ali fizična oseba, registrirana za opravljanje dejavnosti v Republiki Sloveniji (v nadaljevanju: RS),
- da niso v postopku prisilne poravnave, stečajnem ali likvidacijskem postopku, ali da niso prenehali poslovati na podlagi sodne ali druge prisilne odločbe,
- da zagotavljajo ustrezno strokovno vodstvo v času usposabljanja (mentorja oz. nadomestnega mentorja),
- da predložijo ustrezen program oz. programe usposabljanja, ki se bodo izvajali na področju RS, in sicer v prostorih, kjer izvajalec izvaja svojo dejavnost,
- da v obdobju zadnjih dveh let pri zaposlovanju niso kršili obveznosti do zaposlenih, ki izhajajo iz delovno pravne zakonodaje in kolektivnih pogodb,
- da v obdobju zadnjih dveh let niso kršili sprejetih obveznosti iz naslova prejetih sredstev za izvajanje aktivne politike zaposlovanja,
- da zagotavljajo varnost in zdravje pri delu v skladu s posebnimi predpisi o varnosti in zdravju pri delu,
- da zagotavljajo kritje celotnih stroškov usposabljanja ne glede na višino stroškov, upravičenih za sofinanciranje,
- da se strinjajo z uporabo osebnih podatkov za namene dokazovanja upravičenih stroškov mentorja oz. nadomestnega mentorja,
- da v zadnjih šestih mesecih delodajalec ni zmanjševal števila zaposlenih na enakih ali podobnih delovnih mestih, na katerih želi usposabljati,
- da izpolnjujejo in sprejemajo vse ostale pogoje in kriterije, določene v javnem povabilu,
- da podpišejo soglasje, da za namen tega javnega povabila dovoljujejo, da Zavod o izpolnjevanju pogojev pridobi podatke iz uradnih evidenc. V primeru, da delodajalec z vpogledom v uradne evidence ne soglaša, bo moral sam predložiti ustrezna dokazila.

Struktura udeležencev na usposabljanju glede na spol in izobrazbo

| | SKUPAJ | I. | II. | III. | IV. | V. | VI. | VII+ |
|--------|--------|----|-----|------|-----|----|-----|------|
| VSI | 117 | 16 | 4 | 0 | 25 | 41 | 2 | 29 |
| ŽENSKE | 89 | 9 | 1 | 0 | 19 | 30 | 2 | 28 |

Struktura udeležencev na usposabljanju po starosti

| | Vsi | < 18 | 18-25 | 25-30 | 30-40 | 40-50 | 50-60 |
|--------|-----|------|-------|-------|-------|-------|-------|
| VSI | 117 | 0 | 29 | 35 | 32 | 16 | 5 |
| ŽENSKE | 89 | 0 | 18 | 29 | 26 | 15 | 1 |

Struktura udeležencev na usposabljanju po čakalni dobi na Zavodu

| | Vsi | do 3 mes. | 3 do 6 mes. | 6 do 9 mes. | 9 do 12 mes. | 1 do 2 leti | 2 do 3 leta | 3 do 5 let | 5 do 8 let |
|--------|-----|-----------|-------------|-------------|--------------|-------------|-------------|------------|------------|
| VSI | 117 | 37 | 34 | 27 | 11 | 8 | 0 | 0 | 0 |
| ŽENSKE | 89 | 28 | 27 | 21 | 8 | 5 | 0 | 0 | 0 |

Struktura udeležencev na usposabljanju po skupinah registriranih brezposelnih oseb

| | Vsi | Od tega iščejo prvo zaposlitev | Od tega stari do 26 let | Od tega trajno presežni delavci in stečajniki | Od tega dolgotrajno brezposelni | Od tega stari 40 do 50 let | Od tega stari 50 let in več |
|-----|-----|--------------------------------|-------------------------|---|---------------------------------|----------------------------|-----------------------------|
| VSI | 117 | 26 | 35 | 19 | 8 | 16 | 5 |

USPOSABLJANJE NA DELOVNEM MESTU — 2.2.4.2.

Javno povabilo delodajalcem za izvedbo projekta Usposabljanja na delovnem mestu za leto 2009/2011 je bilo objavljeno na spletnih straneh Zavoda 16.10.2009. Povabilo bo odprto do porabe sredstev, vendar najdlje do 01.03.2011.

Viri financiranja in vrednost razpoložljivih sredstev v okviru javnega povabila:

Operacijo delno financira Evropska unija, in sicer iz Evropskega socialnega sklada. Operacija se izvaja v okviru Operativnega programa razvoja človeških virov za obdobje 2007 — 2013, 2. razvojne prioritete "Spodbujanje zaposljivosti iskalcev dela in neaktivnih", 2.1. prednostne usmeritve "Spodbujanje zaposljivosti iskalcev dela in neaktivnih".

Za program "Usposabljanje na delovnem mestu 2009/2011" (operacija) je namenjenih skupaj 11.323.179,00 EUR iz sredstev Evropskega socialnega sklada, od tega 85 % oz. 9.624.702,00 EUR na proračunski postavki 6849 — Spodbujanje zaposljivosti-ESS-07-13-EU in 15 % oz. 1.698.477,00 EUR na proračunski postavki 6998 — Spodbujanje zaposljivosti-ESS-07-13-slovenska udeležba, od tega za leto 2009 skupaj 350.000,00 EUR, za leto 2010 6.623.179,00 EUR in za leto 2011 4.350.000,00 EUR.

Okvirna višina sredstev javnega razpisa za Območno službo Novo mesto je 253.310,00 EUR.

Cilj programa je:

- ustvariti ali izboljšati zaposlitvene možnosti brezposelnih oseb po zaključenem usposabljanju,
- povečati konkurenčnost vključenih oseb na trgu dela,
- zaposliti vsaj 50 % brezposelnih oseb, ki se bodo usposabljele na delovnem mestu v okviru sklopa II tega javnega povabila.

Usposabljanje na delovnem mestu je namenjeno

- pridobivanju in krepitvi sposobnosti, znanj, veščin in spretnosti brezposelnih oseb, katerih obstoječa znanja oz. delovne izkušnje ne omogočajo neposredne zaposlitve. Dodana vrednost programa se kaže v njegovem prispevku k pozitivni naravnosti vključenih oseb do odgovornega reševanja svoje zaposlitvene situacije, in sicer s pomočjo na novo pridobljenih spretnosti in znanj na konkretnih delovnih področjih, pridobljenih veščin za aktivno iskanje zaposlitve, širjenja socialne mreže ipd., ki vključenim osebam povečujejo zaposlitvene možnosti. Namen aktivnosti je vključitev in sodelovanje brezposelnih oseb v programu usposabljanja na delovnem mestu.
- delodajalcem, ki imajo potrebe po zaposlovanju večjega števila delavcev z določenimi sposobnostmi, znanji in veščinami, ki zahtevajo predhodno usposabljanje na delovnem mestu.

Ciljna skupina so bile brezposelne osebe.

Ponudbo za izvedbo programov usposabljanja na delovnem mestu so lahko predložili delodajalci, ki so izpolnjevali naslednje pogoje:

- da so pravna ali fizična oseba, registrirana za opravljanje dejavnosti v Republiki Sloveniji (v nadaljevanju: RS),

- da niso v postopku prisilne poravnave, stečajnem ali likvidacijskem postopku, ali da niso prenehali poslovati na podlagi sodne ali druge prisilne odločbe,
- da zagotavljajo ustrezno strokovno vodstvo v času usposabljanja (mentorja oz. nadomestnega mentorja),
- da predložijo ustrezen program oz. programe usposabljanja, ki se bodo izvajali na področju RS, in sicer v prostorih, kjer izvajalec izvaja svojo dejavnost,
- da v obdobju zadnjih dveh let pri zaposlovanju niso kršili obveznosti do zaposlenih, ki izhajajo iz delovno pravne zakonodaje in kolektivnih pogodb,
- da v obdobju zadnjih dveh let niso kršili sprejetih obveznosti iz naslova prejetih sredstev za izvajanje aktivne politike zaposlovanja,
- da zagotavljajo varnost in zdravje pri delu v skladu s posebnimi predpisi o varnosti in zdravju pri delu,
- da zagotavljajo kritje celotnih stroškov usposabljanja ne glede na višino stroškov, upravičenih za sofinanciranje,
- da se strinjajo z uporabo osebnih podatkov za namene dokazovanja upravičenih stroškov mentorja oz. nadomestnega mentorja,
- da izpolnjujejo in sprejemajo vse ostale pogoje in kriterije, določene v javnem povabilu,
- da podpišejo soglasje, da za namen tega javnega povabila dovoljujejo, da Zavod o izpolnjevanju pogojev pridobi podatke iz uradnih evidenc. V primeru, da delodajalec z vpogledom v uradne evidence ne soglaša, bo moral sam predložiti ustrezna dokazila.

Struktura udeležencev na usposabljanju glede na spol in izobrazbo

| | SKUPAJ | I. | II. | III. | IV. | V. | VI. | VII+ | B.Š. |
|--------|--------|----|-----|------|-----|----|-----|------|------|
| VSI | 14 | 1 | 0 | 0 | 4 | 6 | 0 | 2 | 1 |
| ŽENSKE | 11 | 0 | 0 | 0 | 4 | 4 | 0 | 2 | 1 |

Struktura udeležencev na usposabljanju po starosti

| | Vsi | < 18 | 18-25 | 25-30 | 30-40 | 40-50 | 50-60 |
|--------|-----|------|-------|-------|-------|-------|-------|
| VSI | 14 | 0 | 4 | 4 | 4 | 2 | 0 |
| ŽENSKE | 11 | 0 | 3 | 3 | 3 | 2 | 0 |

Struktura udeležencev na usposabljanju po čakalni dobi na Zavodu

| | Vsi | do 3 mes. | 3 do 6 mes. | 6 do 9 mes. | 9 do 12 mes. | 1 do 2 leti | 2 do 3 leta | 3 do 5 let | 5 do 8 let |
|--------|-----|-----------|-------------|-------------|--------------|-------------|-------------|------------|------------|
| VSI | 14 | 8 | 1 | 3 | 1 | 1 | 0 | 0 | 0 |
| ŽENSKE | 11 | 6 | 1 | 2 | 1 | 1 | 0 | 0 | 0 |

Struktura udeležencev na usposabljanju po skupinah registriranih brezposelnih oseb

| | Vsi | Od tega iščejo prvo zaposlitev | Od tega stari do 26 let | Od tega trajno presežni delavci in stečajniki | Od tega dolgotrajno brezposelni | Od tega stari 40 do 50 let | Od tega stari 50 let in več |
|-----|-----|--------------------------------|-------------------------|---|---------------------------------|----------------------------|-----------------------------|
| VSI | 14 | 6 | 5 | 3 | 1 | 2 | 0 |

DELOVNI PREIZKUS

Javno povabilo delodajalcem za izvedbo aktivnosti delovni preizkus za leto 2009 je bilo objavljeno na spletnih straneh Zavoda 23.12.2008. Povabilo je bilo odprto do 30.11.2009.

Financiranje:

Aktivnost se sofinancira iz sredstev integralnega proračuna PP 4282 za leto 2009.

Cilj programa:

Aktivnost je namenjena preizkusu na konkretnem delovnem mestu, ki udeležencem omogoča preizkus znanj, spretnosti in navad, na osnovi katerih lahko pride do dopolnitve zaposlitvenega načrta, dodatnega izobraževanja ali zaposlitve. V sodelovanju z zavodom lahko delodajalci pred sklenitvijo delovnega razmerja bodočega sodelavca oziroma sodelavko preizkusijo in spoznajo.

Ciljna skupina so bile brezposelne osebe.

Ponudbo so lahko predložili delodajalci, ki so izpolnjevali naslednje pogoje:

- da so pravna ali fizična oseba, registrirana za opravljanje dejavnosti v RS;
- da niso v postopku prisilne poravnave, stečajnem ali likvidacijskem postopku, ali da niso prenehali poslovati na podlagi sodne ali druge prisilne odločbe;
- da zagotavljajo strokovno vodstvo v času aktivnosti (inštruktorja);

- da predložijo program za izvedbo aktivnosti, ki se bo izvajal na področju RS;
- da v obdobju zadnjih dveh let pri zaposlovanju niso kršili obveznosti do zaposlenih, ki izhajajo iz delovno pravne zakonodaje in kolektivnih pogodb;
- da v obdobju zadnjih dveh let pri zaposlovanju niso kršili sprejetih obveznosti iz naslova prejetih sredstev za izvajanje aktivne politike zaposlovanja;
- da se v aktivnost ne bo vključila brezposelna oseba, ki ji je pri tem delodajalcu prenehala ali bila prekinjena pogodba o zaposlitvi in se je prijavila na Zavodu, od takrat pa še ni minilo 12 mesecev;
- da zagotavljajo varne in zdrave pogoje za izvedbo aktivnosti in delo;
- da se strinjajo z uporabo osebnih podatkov za namene dokazovanja upravičenih stroškov inštruktorja;
- da zagotavljajo kritje celotnih stroškov za izvedbo aktivnosti, ne glede na višino stroškov, upravičenih za sofinanciranje,
- da izpolnjujejo vse ostale pogoje in kriterije, določene v javnem povabilu.

Struktura udeležencev na usposabljanju glede na spol in izobrazbo

| | SKUPAJ | I. | II. | III. | IV. | V. | VI. | VII+ | B.Š. |
|--------|--------|----|-----|------|-----|----|-----|------|------|
| VSI | 32 | 4 | 3 | 0 | 12 | 6 | 1 | 6 | 0 |
| ŽENSKE | 19 | 1 | 1 | 0 | 6 | 4 | 1 | 6 | 0 |

Struktura udeležencev na usposabljanju po starosti

| | Vsi | < 18 | 18-25 | 25-30 | 30-40 | 40-50 | 50-60 |
|--------|-----|------|-------|-------|-------|-------|-------|
| VSI | 32 | 0 | 13 | 13 | 0 | 4 | 2 |
| ŽENSKE | 19 | 0 | 6 | 11 | 0 | 2 | 0 |

Struktura udeležencev na usposabljanju po čakalni dobi na Zavodu

| | Vsi | do 3 mes. | 3 do 6 mes. | 6 do 9 mes. | 9 do 12 mes. | 1 do 2 leti | 2 do 3 leta | 3 do 5 let | 5 do 8 let |
|--------|-----|-----------|-------------|-------------|--------------|-------------|-------------|------------|------------|
| VSI | 32 | 10 | 8 | 4 | 5 | 2 | 0 | 2 | 1 |
| ŽENSKE | 19 | 6 | 4 | 3 | 3 | 1 | 0 | 1 | 1 |

Struktura udeležencev na usposabljanju po skupinah registriranih brezposelnih oseb

| | Vsi | Od tega iščejo prvo zaposlitev | Od tega stari do 26 let | Od tega trajno presežni delavci in stečajniki | Od tega dolgotrajno brezposelni | Od tega stari 40 do 50 let | Od tega stari 50 let in več |
|-----|-----|--------------------------------|-------------------------|---|---------------------------------|----------------------------|-----------------------------|
| VSI | 32 | 5 | 15 | 6 | 5 | 4 | 2 |

4.3.1. SPODBUJANJE ZAPOSLOVANJA IN SAMOZAPOSLOVANJA

POMOČ PRI SAMOZAPOSLITVI

Program Pomoč pri samozaposlitvi se je izvajal v okviru 4. ukrepa — Spodbujanje zaposlovanja in samozaposlovanja, v obliki dvodnevne delavnice »Priprava na samozaposlitev« z naslednjimi vsebinami:

- podjetništvo, poslovna ideja,
- poslovni načrt,
- pravni vidiki poslovanja/statusne oblike gospodarskih subjektov,
- postopek registracije gospodarske družbe in priglasitev samostojne dejavnosti,
- raziskava trga in trženje,
- osnove knjigovodstva in računovodstva,
- možnosti koriščenja instrumentov podpornega podjetniškega okolja.

Program je bil namenjen pripravi in usposabljanju brezposelnih oseb, ki so se nameravale samozaposlit.

Delavnico je izvajala Obrtno-podjetniška zbornica Slovenije.

Število vključenih v delavnico po uradih za delo

| URAD ZA DELO | UDELEŽENCI |
|--------------|------------|
| ČRNOMELJ | 49 |
| METLIKA | 34 |
| NOVO MESTO | 147 |
| TREBNJE | 32 |
| SKUPAJ | 262 |

Največ vključenih je bilo na UD Novo mesto in sicer kar 56 % vseh vključenih. 19 % je bilo BO iz UD Črnomelj, po 12 % pa na UD Metlika in UD Trebnje.

Struktura vključenih glede na spol in izobrazbo

| | SKUPAJ | I. | II. | III. | IV. | V. | VI. | VII. |
|--------|--------|----|-----|------|-----|-----|-----|------|
| VSI | 262 | 32 | 11 | 2 | 59 | 109 | 9 | 40 |
| ŽENSKE | 90 | 8 | 2 | 1 | 14 | 45 | 3 | 17 |

V obravnavanem obdobju je bilo v program vključenih 34,4 % žensk. Glede na izobrazbeno strukturo je največ vključenih s V. stopnjo izobrazbe in sicer 41,6 %, 22,5% pa je vključenih s IV. stopnjo izobrazbe. Najnižji delež predstavljajo vključeni z III. stopnjo izobrazbe.

Struktura vključenih po starosti

| | Vsi | 18-25 | 25-30 | 30-40 | 40-50 | 50> |
|--------|-----|-------|-------|-------|-------|-----|
| VSI | 262 | 27 | 71 | 101 | 48 | 15 |
| ŽENSKE | 90 | 10 | 28 | 32 | 17 | 3 |

Glede na starostno strukturo je bilo največ vključenih starih od 30 do 40 let — 38,5 %, sledi jim starostna skupina od 25 do 30 let (27%). Najmanj vključenih je bilo v starostni skupini nad 50 let — 5,7%.

Struktura vključenih po čakalni dobi na Zavodu

| | Vsi | do 6 | 6-12 | 12-24 | 24-36 | 36> |
|--------|-----|------|------|-------|-------|-----|
| VSI | 262 | 211 | 32 | 13 | 1 | 5 |
| ŽENSKE | 90 | 68 | 15 | 4 | 1 | 2 |

Gornja tabela prikazuje strukturo vključenih glede na čakalno dobo v mesecih. Največ vključenih je bilo tistih, ki so bili na Zavodu prijavljeni do 6 mesecev. Teh je bilo kar 80%. Najmanj vključenih pa je bilo oseb, ki so bile prijavljene na zavodu od 24 do 36 mesecev — 0,4 %.

SUBVENCija ZA SAMOZAPOSLITEV

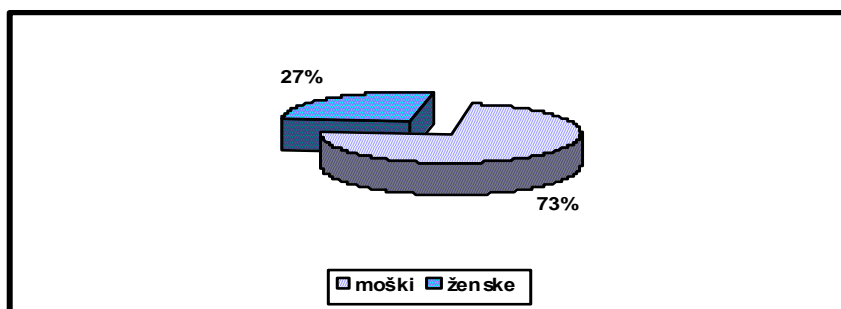
Program Subvencije za samozaposlitev se je v letu 2009 izvajal v skladu s Katalogom ukrepov aktivne politike zaposlovanja (v okviru 4. ukrepa — Spodbujanje zaposlovanja in samozaposlovanja) in Pravilnikom o izvajanju ukrepov aktivne politike zaposlovanja.

Program je bil namenjen brezposelnim osebam in osebam v postopku izgubljanja zaposlitve, ki so se udeležile delavnice usposabljanja za podjetništvo in so se samozaposlile v poslovnem subjektu za polni delovni čas, razen invalidov, ki se samozaposlijo za delovni čas v skladu z izdano odločbo o invalidnosti. Za poslovni subjekt so se štele novoustanovljena podjetja in oseba, ki z osebnim delom samostojno opravlja dejavnost na podlagi odločbe pristojnega organa oz. vpisa v register samostojnih dejavnosti.

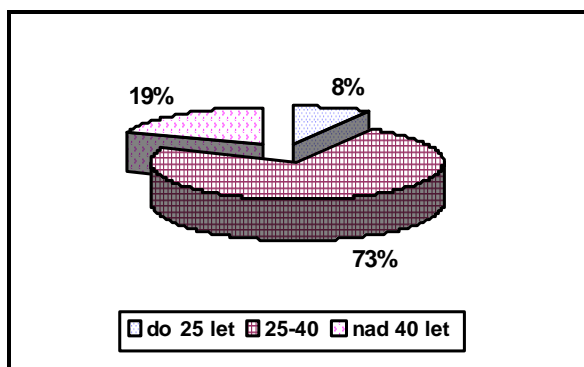
Namen programa je bilo ustvarjanje novih zaposlitvenih možnosti s spodbujanjem podjetništva v obliki subvencij za samozaposlitev. Cilj je ohranitev neprekinjene samozaposlitve za obdobje najmanj dveh let. Program se je izvajal v obliki nepovratne pomoči v višini 4.500,00 EUR, ki se je financirala iz integralnega proračuna in evropskega socialnega sklada.

V program je bilo vključenih 166 oseb, od tega 52 žensk.

Vključeni v ukrep po spolu

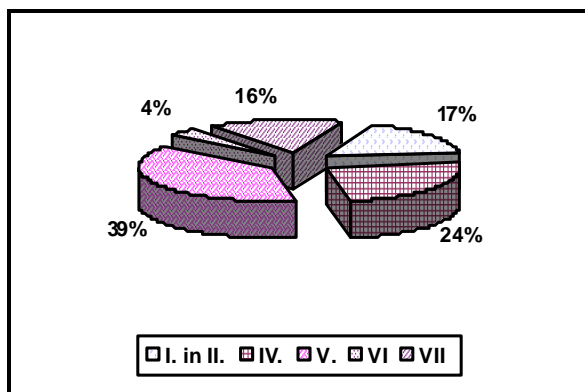


Starostna struktura vključenih v ukrep



Iz grafa je razvidno, da je bilo največ vključenih starih od 25 do 40 let in sicer 120, kar predstavlja 45,8 %. Najmanj vključenih — 14 oseb (5,3 %) je bilo v starostni skupini do 25 let.

Izobrazbena struktura vključenih



Največ vključenih v program je bilo oseb z V. stopnjo izobrazbe - 24 %. Sledijo jim osebe s IV. izobrazbe — 15%. Najmanj vključenih je bilo oseb z VI. stopnjo izobrazbe — 2%.

ZAPOSILI.ME/SPODBUJANJE ZAPOSLOVANJA TEŽJE ZAPOSRLJIVIH BREZPOSELNIH OSEB

Javni razpis Zaposli.me/spodbujanje zaposlovanja težje zaposljlivih brezposelnih oseb je bil objavljen v Uradnem listu RS št. 7/09 dne 30.1.2009.

Predmet javnega razpisa je spodbujanje zaposlovanja težje zaposljlivih brezposelnih oseb, s pomočjo subvencije za zaposlitev za polni delovni čas pri tržnih delodajalcih, ki bodo za polni delovni čas za obdobje najmanj:

- enega leta zaposlili osebe s statusom brezposelne osebe, ki izpolnjujejo vsaj enega od naslednjih kriterijev:
 - so starejše od 50 let,
 - so mlajše od 25 let in v zadnjih 6 mesecih niso imele redno plačane zaposlitve,
 - so iskalci prve zaposlitve in so pridobili strokovno ali poklicno izobrazbo pred manj kot dvema letoma ter so vsaj 6 mesecev prijavljeni v evidencah Zavoda,
 - so mlajši od 30 let z dokončano vsaj univerzitetno izobrazbo (VII. stopnjo) in imajo poklic, ki se uvršča med suficitarne v pregledu suficitarnih in deficitarnih poklicev in poklicnih področij ter v zadnjih 6 mesecih niso imeli redno plačane zaposlitve
 - niso dosegle stopnje srednjega strokovnega izobraževanja, srednjega poklicnega, tehniškega izobraževanja oz. splošnega srednjega izobraževanja,
 - so prijavljene v evidencah Zavoda 12 mesecev v zadnjih 16 mesecih, razen oseb vključenih v javna dela;
- dveh let zaposlili osebe s statusom brezposelne osebe, ki so prijavljene v evidencah Zavoda več kot 24 mesecev.

Kot redno plačana zaposlitev se šteje vsaka zaposlitev, za katero je sklenjena pogodba o zaposlitvi v skladu z Zakonom o delovnih razmerjih.

Na javni razpis se lahko prijavijo tržni delodajalci, ki so v preteklem poslovnem letu več kot 50 % prihodkov ustvarili s prodajo blaga in storitev na trgu in bodo za obdobje najmanj enega oz. dveh let za polni delovni čas zaposlili brezposelno osebo iz ciljne skupine.

Delodajalec, ki je bil izbran na razpisu, je za zaposlitev takšne osebe prejel subvencijo v višini 4.000,00 EUR, če je šlo za zaposlitev za eno leto in subvencijo v višini 8.000,00

EUR, če je šlo za zaposlitev za dve leti. Operacijo (v višini 85%) delno financira Evropska unija, in sicer iz Evropskega socialnega sklada.

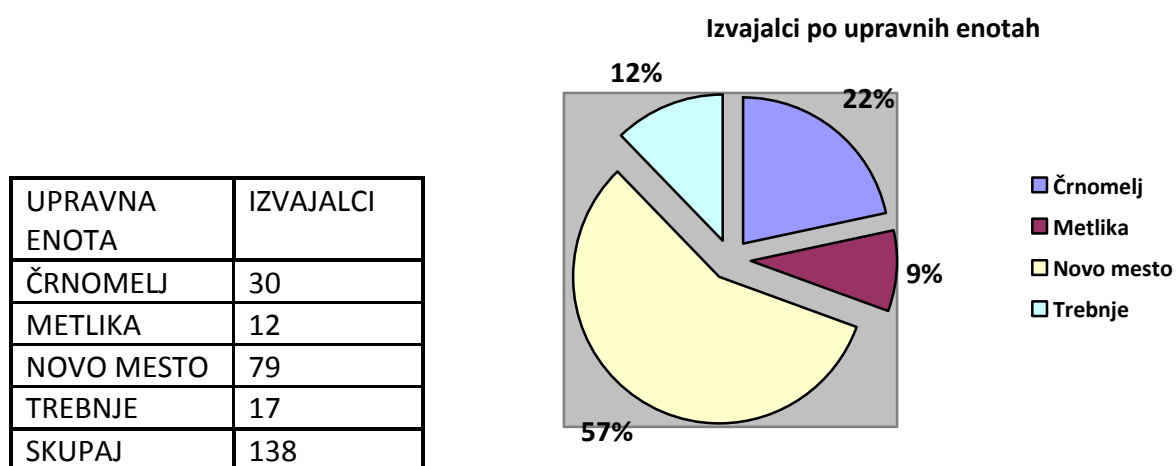
Okvirna višina sredstev javnega razpisa za Območno službo Novo mesto je bila 824.600,00 EUR. Zaradi velikega zanimanja delodajalcev so bila dne 29.5.2009 (Uradnem listu RS, št. 40/2009) in 16.10.2009 (Uradnem listu RS, št. 81/2009) odobrena dodatna sredstva.

Višina odobrenih sredstev je do 31.12.2009 znašala 980.000,00 EUR, dejansko realiziranih zaposlitev in posledično tudi uspešno črpanje sredstev pa je znašalo le 680.000,00 EUR. V večini primerov je posledica nerealizacije, preambiciozen načrt delodajalcev, ki so želeli zaposlovati osebe, ki niso sodile v ciljno skupino.

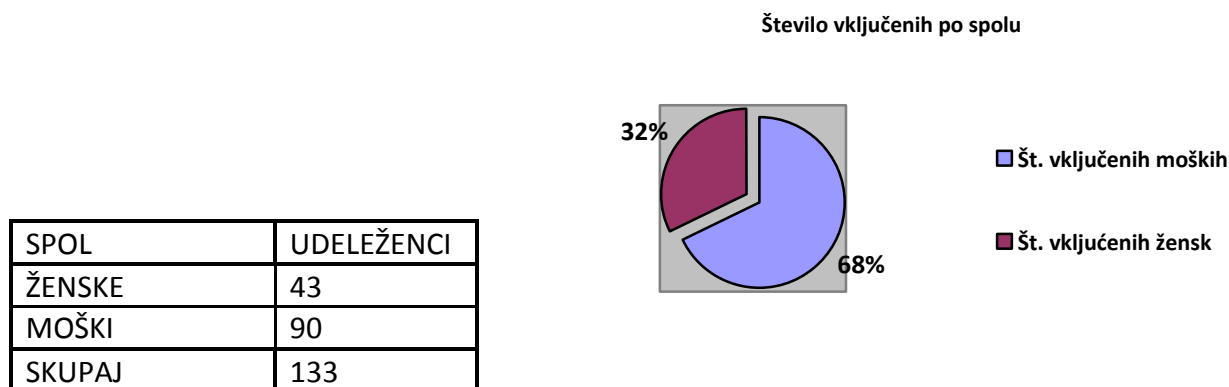
Cilj javnega razpisa na državni ravni je zaposlitev 3.850 brezposelnih oseb, od tega 55 % žensk.

Prvo odpiranje vlog za javni razpis je bilo dne 3.4.2009. Do dne 31.12.2009 je strokovna komisija na 28. Sejah odprla 214 in obravnavala 204 prispele vloge.

Z izvajalci je bilo v letu 2009 sklenjenih 138 pogodb.



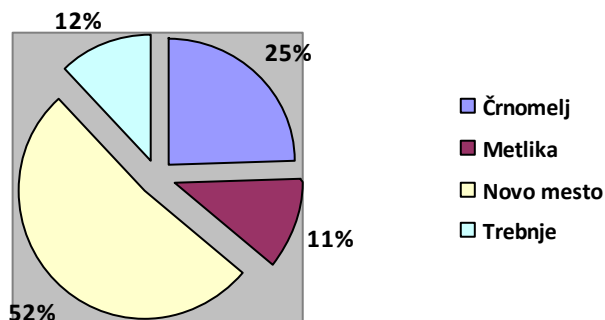
V program se je vključilo skupno 138 izvajalcev, od tega 99 (57%) iz Novega mesta, 30 (22%) iz Črnomlja, 17 (12%) iz Metlike in 12 (9%) iz Trebnjega.



V program je bilo skupno vključenih 133 oseb od tega 69 (52 %) na UD Novo mesto, 33 (25%) na UD Črnomelj, 15 (11%) na UD Metlika in 16 (12%) na UD Trebnje. Od vseh vključenih je bilo vključenih 43 žensk, kar predstavlja 32%.

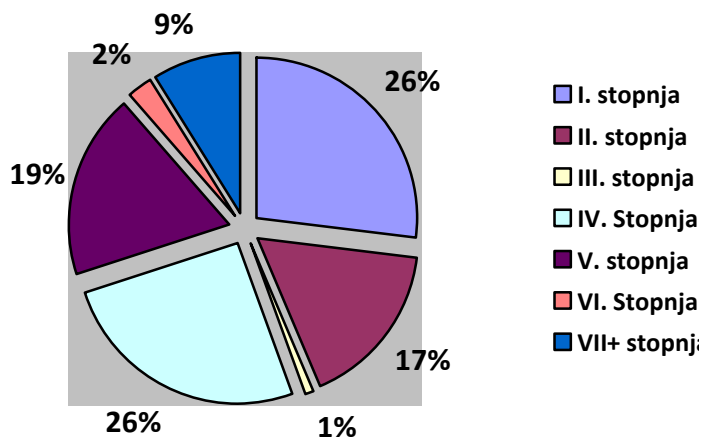
Število vključenih po uradih za delo

| URAD ZA DELO | UDELEŽENCI |
|--------------|------------|
| ČRNOMELJ | 33 |
| METLIKA | 15 |
| NOVO MESTO | 69 |
| TREBNJE | 16 |
| SKUPAJ | 133 |



Število vključenih v ukrep po stopnji izobrazbe

| STOPNJA IZOBRAZBE | UDELEŽENCI |
|-------------------|------------|
| I stopnja | 36 |
| II stopnja | 22 |
| III stopnja | 1 |
| IV stopnja | 34 |
| V stopnja | 25 |
| VI stopnja | 3 |
| VII + stopnja | 12 |
| SKUPAJ | 133 |



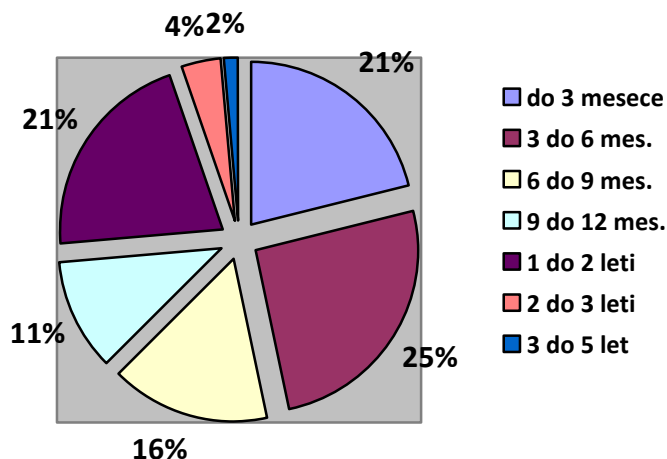
Največ vključenih v program je bilo s I.-II. Stopnjo (skupaj 43,6%) in IV.-V. stopnjo izobrazbe (skupaj 44,4%). Najmanj vključenih je bilo oseb s III. stopnjo izobrazbe — 1 oseba (0,75%).

| STAROST | UDELEŽEN CI |
|---------------|----------------|
| do 18 let | 1 |
| 18 do 25 let | 48 |
| 25 do 30 let | 19 |
| 30 do 40 let | 24 |
| 40 do 50 let | 15 |
| 50 do 60 let | 25 |
| 60 let in več | 1 |
| SKUPAJ | 133 |

Razvidno je, da je bilo največ vključenih starih od 18 do 25 let in sicer 36,1%. Sledi jim skupina oseb starih od 50 do 60 let in sicer 18,8%. Najmanj vključenih oseb je mlajših od 18 ali starejših od 60 let. V obeh skupinah je samo ena oseba, kar predstavlja 0,75% vseh vključenih.

Trajanje brezposelnosti

| TRAJANJE BREZPOSELNOSTI | UDELEŽEN CI |
|----------------------------|----------------|
| do 3 mesece | 28 |
| 3 do 6 mesecev | 34 |
| 6 do 9 mesecev | 21 |
| 9 do 12 mesecev | 15 |
| 1 do 2 leti | 28 |
| 2 do 3 leti | 5 |
| 3 do 5 let | 2 |
| SKUPAJ | 133 |



Največ vključenih oseb je bilo tistih, ki so bili na Zavodu prijavljeni do 6 mesecev in sicer 46,6%. Najmanj vključenih pa je bilo oseb, ki so bile prijavljene na zavodu več kot 36 mesecev — 5,3 %.

POVRAČILO PRISPEVKOV DELODAJALCA

Program Povračilo prispevkov delodajalca se izvaja na podlagi 48. a člena Zakona o zaposlovanju in zavarovanju za primer brezposelnosti. Cilj programa je spodbujanje zaposlovanja težje zaposljivih skupin brezposelnih in drugih oseb za nadomeščanje delavcev med porodniškim dopustom.

Program se izvaja na podlagi vloge delodajalca in je namenjen tistim delodajalcem, ki zaposlijo za obdobje najmanj enega leta:

- brezposelno osebo, mlajšo od 26 let, ki je iskalec prve zaposlitve in je več kot 6 mesecev prijavljena pri Zavodu ter ima suficitarni poklic,
- brezposelno osebo, mlajšo od 28 let, ki je 24 mesecev prijavljena pri Zavodu,
- brezposelno osebo, prijavljeno pri Zavodu, namesto delavca na porodniškem dopustu in na dopustu za nego in varstvo otroka,
- brezposelno osebo, ki je starejša od 55 let in je več kot 12 mesecev prijavljena pri Zavodu,
- brezposelno osebo, prijavljeno na Zavodu, ki je starejša od 55 let in ima suficitarni poklic.

V letu 2009 smo obravnavali 15 vlog, od tega je bilo 9 vlog pozitivno rešenih in smo delodajalcem povrnili prispevke v skupni višini 15.094,21 EUR. V vseh devetih primerih je delodajalec zaposlil brezposelno osebo namesto delavca na porodniškem dopustu in na dopustu za nego in varstvo otroka.

5 vlog je bilo zavrnjenih - ena vloga je bila zavrnjena, ker je delodajalec zamudil 30 dnevni rok za oddajo vloge, 4 vloge pa so bile zavrnjene, ker zaposlena oseba ni bila ciljna skupina, preden jo je delodajalec zaposlil. Od ene vloge je delodajalec odstopil.

SPODBUJANJE ZAPOSLOVANJA ZA KRAJŠI DELOVNI ČAS

Javni razpis Spodbujanje zaposlovanja za krajši delovni čas je bil objavljen na spletnih straneh Zavoda 30.01.2009. Povabilo je bilo odprto do 27.10.2009. Javni razpis se je zaključil zaradi razdelitve vseh razpoložljivih sredstev.

Viri financiranja in vrednost razpoložljivih sredstev v okviru javnega povabila:

Operacijo delno financira Evropska unija, in sicer iz Evropskega socialnega sklada. Operacija se izvaja v okviru Operativnega programa razvoja človeških virov za obdobje 2007 — 2013, 1. razvojne prioritete »Spodbujanje podjetništva in prilagodljivosti«, 1.4. prednostne usmeritve »Pospeševanje razvoja novih zaposlitvenih možnosti«, operacije »Spodbujanje zaposlovanja za krajši delovni čas«.

Okvirna višina sredstev, ki je na razpolago, znaša skupaj 1.000.000,00 EUR, od tega:

| Leto | 9235 - sredstva ESS (85 %) | 9247 - sredstva LU (15 %) | Skupaj |
|--------|----------------------------|---------------------------|--------------|
| 2009 | 425.000,00 | 75.000,00 | 500.000,00 |
| 2010 | 318.750,00 | 56.250,00 | 375.000,00 |
| 2011 | 106.250,00 | 18.750,00 | 125.000,00 |
| Skupaj | 850.000,00 | 150.000,00 | 1.000.000,00 |

Okvirna višina sredstev javnega razpisa za Območno službo Novo mesto je bila 47.520,00 EUR.

Cilj programa je:

Cilj javnega razpisa je zaposlitev 400 brezposelnih oseb, od tega 55 % žensk.

Ciljna skupina so brezposelne osebe, prijavljene v evidenci brezposelnih oseb Zavoda RS za zaposlovanje.

Pogoji za kandidiranje na javnem razpisu

Na javni razpis se lahko prijavijo tržni delodajalci, ki so v preteklem poslovnem letu več kot 50 % prihodkov ustvarili s prodajo blaga in storitev na trgu in bodo za najmanj polletno oz. enoletno obdobje za krajši delovni čas (4 oz. 6 ur na dan) zaposlili brezposelno osebo. Vsak delodajalec/vlagatelj se lahko prijavi na območno službo Zavoda, kjer ima sedež. Projekt je izvajalec (delodajalec), ki z vlogo/ami za skupaj največ deset (10) zaposlitev kandidira za pridobitev subvencije za zaposlitev brezposelnih oseb iz sredstev Evropskega socialnega sklada. Zavod bo z izbranim vlagateljem za prvo izbrano vlogo sklenil pogodbo o dodelitvi subvencije za zaposlitev, za preostale izbrane vloge pa anekse k pogodbi.

Dodeljena sredstva za subvencijo predstavljajo pomoč po pravilu »*de minimis*« v okviru sheme »Spodbujanje zaposlovanja za krajši delovni čas«, številka priglavitve: M007-5022860-2008, z dne 4.12.2008, kar pomeni, da skupni znesek pomoči, dodeljen istemu izvajalcu na podlagi tega pravila ne sme preseči 200.000,00 EUR (oz. 100.000,00 EUR za podjetja v cestnoprometnem sektorju) v zadnjih treh proračunskih letih, ne glede na obliko ali namen pomoči.

Do pomoči niso upravičeni delodajalci, ki:

- so v procesu prestrukturiranja po Zakonu o pomoči za reševanje in prestrukturiranje gospodarskih družb v težavah (ZPRPGDT-UPB2) (Ur.l. RS, št. 44/2007),
- poslujejo v sektorju S.13 — država (Standardna klasifikacija dejavnosti institucionalnih sektorjev (SKIS), ki je objavljena na; <http://www.stat.si/klasje/tabela.aspx?cvn=3347>),
- bodo zaposlili brezposelno osebo v dejavnosti N78 — Zaposlitvene dejavnosti (Standardna klasifikacija dejavnosti (SKD), ki je objavljena na <http://www.stat.si/klasje/tabela.aspx?cvn=4943>),
- bodo zaposlili brezposelno osebo v dejavnosti A 03 - Ribištvo in gojenje vodnih organizmov (Standardna klasifikacija dejavnosti, veljavna od 1.1.2008 v skladu z Uredbo o spremembah in dopolnitvah uredbe o standardni klasifikaciji dejavnosti (Ur. l. RS, št. 17/2008) — v nadaljevanju SKD,
- bodo zaposlili brezposelno osebo v dejavnosti B - Rudarstvo (v skladu s SKD),
- bodo zaposlili brezposelno osebo v dejavnosti, ki spada v primarno proizvodnjo kmetijskih proizvodov iz seznama v Prilogi I k Pogodbi o ustanovitvi Evropske skupnosti,
- so ustanovljeni v skladu z Zakonom o zadrugah (Ur. l. RS, št. 62/07-UPB1).

Do pomoči za zaposlitev po tem razpisu niso upravičene brezposelne osebe za samozaposlitev v lastniški gospodarski družbi, ki jo tudi osebno vodijo.

Vlagatelji morajo izpolnjevati sledeče splošne pogoje:

- da so na dan prijave registrirani za opravljanje dejavnosti v Republiki Sloveniji,
- da v obdobju zadnjih dveh let niso kršili določil pogodbe o nenamenski porabi sredstev iz naslova aktivne politike zaposlovanja,
- da na dan prijave niso v stečajnem postopku, postopku prenehanja, postopku prisilne poravnave ali v likvidaciji,
- da na dan prijave niso v procesu prestrukturiranja po Zakonu o pomoči za reševanje in prestrukturiranje gospodarskih družb v težavah,
- da niso prejeli, niti niso v postopku za pridobitev drugih javnih sredstev za zaposlitev posamezne vključene osebe, katerih višina, skupaj s to subvencijo, presega 50% letne minimalne plače v RS,
- da v okviru pravila »de minimis« ne bodo presegli 200.000,00 EUR (oz. 100.000,00 EUR za podjetja v cestnoprometnem sektorju) v zadnjih treh proračunskih letih,
- da imajo poravnane vse davke in druge obvezne dajatve v Republiki Sloveniji,
- da se v aktivnost ne bo vključila brezposelna oseba, ki ji je pri tem vlagatelju prenehala pogodba o zaposlitvi in se je prijavila na Zavodu, od takrat pa še ni preteklo 12 mesecev.

Struktura udeležencev na usposabljanju glede na spol in izobrazbo

| | SKUPAJ | I. | II. | III. | IV. | V. | VI. | VII+ | B.Š. |
|--------|--------|----|-----|------|-----|----|-----|------|------|
| VSI | 44 | 4 | 1 | 0 | 13 | 19 | 2 | 5 | 0 |
| ŽENSKE | 24 | 3 | 0 | 0 | 7 | 10 | 0 | 4 | 0 |

Struktura udeležencev na usposabljanju po starosti

| | Vsi | < 18 | 18-25 | 25-30 | 30-40 | 40-50 | 50-60 |
|--------|-----|------|-------|-------|-------|-------|-------|
| VSI | 44 | 0 | 12 | 15 | 8 | 7 | 2 |
| ŽENSKE | 24 | 0 | 5 | 8 | 4 | 5 | 2 |

Struktura udeležencev na usposabljanju po čakalni dobi na Zavodu

| | Vsi | do 3 mes. | 3 do 6 mes. | 6 do 9 mes. | 9 do 12 mes. | 1 do 2 leti | 2 do 3 leta | 3 do 5 let | 5 do 8 let |
|--------|-----|-----------|-------------|-------------|--------------|-------------|-------------|------------|------------|
| VSI | 44 | 14 | 17 | 8 | 2 | 3 | 0 | 0 | 0 |
| ŽENSKE | 24 | 7 | 7 | 5 | 2 | 3 | 0 | 0 | 0 |

Struktura udeležencev na usposabljanju po skupinah registriranih brezposelnih oseb

| | Vsi | Od tega iščejo prvo zaposlitev | Od tega stari do 26 let | Od tega trajno presežni delavci in stečajniki | Od tega dolgotrajno brezposelni | Od tega stari 40 do 50 let | Od tega stari 50 let in več |
|--------|-----|--------------------------------|-------------------------|---|---------------------------------|----------------------------|-----------------------------|
| VSI | 44 | 7 | 18 | 8 | 3 | 7 | 2 |
| ŽENSKE | 24 | | | | | | |

4.4.1. PROGRAMI ZA POVEČANJE SOCIALNE VKLJUČENOSTI

JAVNA DELA

Javni razpis za izbor programov javnih del v Republiki Sloveniji za leto 2009 je bil objavljen v Uradnem listu RS št. 97/08 dne 26.09.2008.

Predmet javnega razpisa je bila izbira programov javnih del za obdobje od 01.01.2009 do 31.12.2009, ki so namenjeni vzpodbujanju razvoja novih delovnih mest in ohranitvi ali razvoju delovnih sposobnosti brezposelnih oseb in se organizirajo zaradi izvajanja socialnovarstvenih, izobraževalnih, kulturnih, naravovarstvenih, komunalnih, kmetijskih in drugih programov.

Okvirna višina sredstev javnega razpisa za Območno službo Novo mesto je bila 421.250,00 EUR.

Ciljna skupina brezposelnih oseb za vključitev v programe javnih del v letu 2009 so bile dolgotrajno brezposelne osebe, prijavitelne na zavodu 12 mesecev v zadnjih 18 mesecih, brezposelni invalidi in brezposelni Romi.

Z merili za izbor programov javnih del so območne službe zavoda določile, katere izmed naštetih ciljnih skupin brezposelnih oseb, so dodatno spodbujene za vključitev v programe javnih del, ob upoštevanju strukture brezposelnih na njihovem območju. Območna služba Novo mesto je določila naslednje skupine:

- dolgotrajno brezposelne osebe starejše od 50 let,
- dolgotrajno brezposelni iskalci prve zaposlitve,
- dolgotrajno brezposelne osebe s I. in II. stopnjo strokovne izobrazbe,
- dolgotrajno brezposelne osebe s posebnimi ovirami pri zaposlovanju (upad delovne sposobnosti, socialne razmere,...).

Prvo odpiranje vlog za javni razpis za leto 2008 je bilo 21.10.2008, na katerega je prispelo 42 vlog. Ker so bile 4 vloge nepopolne, se je razpisna komisija odločila, da bo predlagatelje pozvala k dopolnitvi vlog in da se bo o samem izboru programov javnih del odločalo na drugi seji. Na drugi seji, ki je bila 12.11.2008, je komisija sprejela sklep, da se izberejo programi, ki so na podlagi točkovanja dosegli najmanj 90 točk. Teh programov je bilo 21. 10 vlog je bilo zavrnjenih, ker vlagatelji niso imeli poravnanih obveznosti na dan oddaje vloge, 11 programov pa ni doseglo zadostnega števila točk. Do konca razpisa se je komisija za izbor programov javnih del za leto 2009 sestala še v januarju, februarju, marcu, juniju in juliju. Na petih odpiranjih je izbrala še 20

programov. Na razpisu za nacionalne programe je bilo za OS Novo mesto odobrenih 25 programov.

Število udeležencev vključenih v programe javnih del po uradih za delo

| URAD ZA DELO | UDELEŽENCI |
|--------------|------------|
| ČRNOMELJ | 34 |
| METLIKA | 15 |
| NOVO MESTO | 82 |
| TREBNJE | 19 |
| SKUPAJ | 150 |

V primerjavi z letom 2008 se je v letu 2009 zmanjšalo število vključenih v programe javnih del za 11,7 %. Skupno je bilo vključenih 150 brezposelnih oseb. Največ vključenih je bilo na UD Novo mesto in sicer 82, kar predstavlja 54,6 % vseh vključenih. Delež vseh vključenih na UD Črnomelj je bil 22,6 %, na UD Trebnje 12,6 % in na UD Metlika 10 %. V programe javnih del je bilo vključenih 50 Romov.

Struktura udeležencev javnih del glede na spol in izobrazbo

| | SKUPAJ | I. | II. | III. | IV. | V. | VI. | VII. |
|--------|--------|----|-----|------|-----|----|-----|------|
| VSI | 150 | 47 | 11 | 2 | 17 | 39 | 12 | 22 |
| ŽENSKE | 91 | 16 | 5 | 2 | 11 | 31 | 8 | 18 |

V obravnavanem obdobju je bilo v programe javnih del vključenih 60,6 % žensk. Glede na izobrazbeno strukturo je največ vključenih s I. stopnjo izobrazbe in sicer 31,3 %, 26% pa je vključenih s V. stopnjo izobrazbe. Najnižji delež predstavljajo vključeni s III. stopnjo izobrazbe.

Struktura udeležencev javnih del po starosti

| | Vsi | 18-25 | 25-30 | 30-40 | 40-50 | 50> |
|--------|-----|-------|-------|-------|-------|-----|
| VSI | 150 | 19 | 28 | 41 | 27 | 35 |
| ŽENSKE | 91 | 6 | 18 | 27 | 17 | 23 |

Glede na starostno strukturo udeležencev javnih del je bilo v letu 2009 vključenih največ oseb starih od 30 do 40 let in sicer 27,3 %, sledi jim starostna skupina nad 50 let (23,3%). Najmanj vključenih je bilo v starostni skupini od 18 do 25 let — 12,6%.

Struktura udeležencev javnih del po čakalni dobi na Zavodu

| | Vsi | do 6 | 6-12 | 12-24 | 24-36 | 36> |
|--------|-----|------|------|-------|-------|-----|
| VSI | 150 | 52 | 13 | 34 | 22 | 29 |
| ŽENSKE | 91 | 22 | 7 | 26 | 15 | 21 |

Gornja tabela prikazuje strukturo udeležencev javnih del glede na čakalno dobo v mesecih. Največ vključenih je bilo tistih, ki so bili na Zavodu prijavljenih do 6 mesecev. Teh je bilo kar 34,6 %.

SUBVENCIONIRANJE ZAPOSLOTITVE PRI IZVAJANJU POMOČI NA DOMU TER OSEBNE ASISTENCE

Program se je v prvi polovici leta nadaljeval iz leta 2008. Izvajal se je pri izvajalcih, ki so bili izbrani na javnem razpisu v letu 2008 in so za obdobje najmanj enega leta zaposlili brezposelno osebo, ki:

- je starejša od 50 let,
- je invalid, kar pomeni osebo, ki ji je z odločbo priznan status invalida ali lastnosti invalidne osebe,
- je dolgotrajno brezposelna oseba, ki je že več kot dve leti prijavljena v evidenci brezposelnih oseb na Zavodu, oziroma so skupaj z vključitvijo v programe javnih del brez redne zaposlitve več kot dve leti,
- je bila vključena v program Subvencioniranje zaposlitev pri izvajanju pomoči na domu ter osebne asistencije in oskrbovanja invalidnih oseb — programa »INVALIDI INVALIDOM« in (Uradni list, RS, št. 67/01 in 43/02) od izteka programa še ni minilo več kot 6 mesecev.

V prvi polovici leta se je program izvajal pri 3 izvajalcih, ki so v letu 2008 zaposlili 11 oseb, od tega 10 žensk, kar predstavlja 90,9 % vseh vključenih.

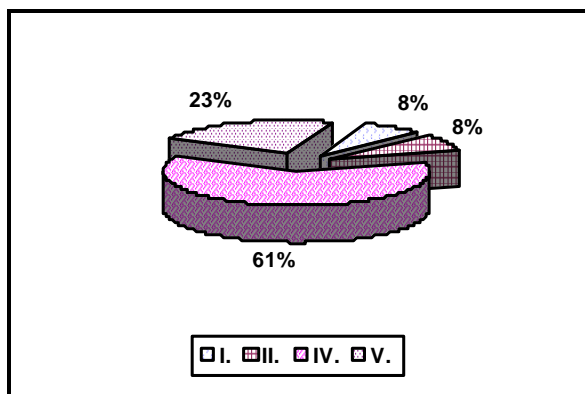
V drugi polovici leta pa so bili na javnem razpisu ponovno izbrani delodajalci, ki so za največ dve leti zaposlili:

- A. osebe, ki so že vključene ali so bile vključene v program Subvencioniranje zaposlitev pri izvajanju pomoči na domu ter osebne asistencije in oskrbovanja invalidnih oseb — programa »INVALIDI INVALIDOM« in od izteka njihove pogodbe o zaposlitvi za določen čas še ni minilo več kot 6 mesecev,
in / ali
- B. osebe, prijavljene v evidenci brezposelnih oseb pri Zavodu RS za zaposlovanje,
in / ali
- C. osebe, ki jim je potekla pogodba o vključitvi v program javnih del s socialno varstvenega področja.

Cilj programa je subvencioniranje zaposlitve pri izvajanju pomoči na domu ter osebne asistencije in zagotavlja trajnejše oblike zaposlovanja težje zaposljivim osebam. Subvencija za zaposlitev se izplačuje največ za 24 mesecev in lahko znaša mesečno največ 700,00 EUR na vključeno osebo.

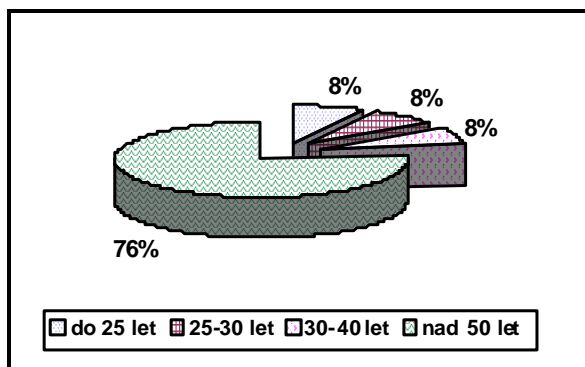
Na javnem razpisu 2009 so bili za Območno službo Novo mesto izbrani 5 izvajalcev za 17 oseb. Do konca leta se je v program vključilo 13 oseb, od tega 11 žensk, kar predstavlja 84,6 % vseh vključenih.

Izobrazbena struktura vključenih



Največ vključenih v program je bilo oseb z IV. stopnjo izobrazbe in sicer 8, kar predstavlja 61,5 %. 3 osebe so imele V. stopnjo izobrazbe ter po ena oseba I. in II. stopnjo izobrazbe.

Starostna struktura vključenih



Iz grafa je razvidno, da je bilo 10 (76,9 %) vključenih oseb starejših od 50 let, po ena oseba (8 %) pa je bila v starostni skupini do 25 let, od 25 do 30 let in od 30 do 40 let.

5. PRAVICE IZ ZAVAROVANJA ZA PRIMER BREZPOSELNOSTI

Zaostrene gospodarske razmere v letu 2009 v Sloveniji so se dotaknile tudi naše regije in posledično porasta prejemnikov denarnega nadomestila iz naslova brezposelnosti. Delež prejemnikov denarnega nadomestila na število brezposelnih se je znašal 26,3 % v začetku leta januarja 2009 in 31,2 v decembru 2009. Najvišji delež prejemnikov denarnega nadomestila 31,6% je bilo v mesecu oktobru 2009.

V primerjavi z letom 2008, ko je znašalo število prejemnikov denarnega nadomestila 715 na koncu meseca decembra 2008, je v januarju 2009 znašalo število prejemnikov denarnega nadomestila 948 oziroma 26,3%

V letu 2009 je bilo vloženih 4064 upravnih zadev iz naslova denarnega nadomestila oziroma preostalega časa denarnega nadomestila in 8 zahtevkov za preostali čas.

Število upravnih zadev v letu 2009 po obdobjih

| obdobje | število upravnih zadev |
|-------------|------------------------|
| 1.1.-30.6. | 2084 |
| 1.1.-30.9 | 3098 |
| 1.1.-31.12. | 4064 |

Tabela prejemnikov denarnega nadomestila po mescih v letu 2009 z deležem na število brezposelnih oseb %

| mesec | število | delež na število brezposelnih % |
|-----------|---------|---------------------------------|
| januar | 948 | 26,3 |
| februar | 1057 | 27,4 |
| marec | 1124 | 28,6 |
| april | 1209 | 29,3 |
| maj | 1252 | 30,1 |
| junij | 1277 | 30,1 |
| julij | 1243 | 28,6 |
| avgust | 1277 | 29,7 |
| september | 1307 | 30,6 |
| oktober | 1387 | 31,3 |
| november | 1363 | 30,6 |
| december | 1401 | 31,2 |

Iz tabele je razvidno, da je število prejemnikov denarnega nadomestila raslo od začetka leta ko je v januarju bilo 948 prejemnikov ali 26,3 % glede na število brezposelnih oseb in da je na koncu leta bilo 1401 prejemnikov ali 31,2%. Kljub zaostrenim razmeram v regiji, pa v regiji ni bilo večjih stečajen. Tako, da je največje število prejemnikov denarnega nadomestila po razlogih prenehanja in posledično priznanja pravice do denarnega nadomestila zaradi redne odpovedi pogodbe o zaposlitvi iz poslovnega razloga, preneha delovnega razmerja zaradi izteka dela za določen delovni čas, redne odpovedi pogodbe o zaposlitvi zaradi razloga nesposobnosti in stečaja družbe.

S porastom števila prejemnikov denarnih nadomestil v letu 2009 je poraslo število prejetih sodnih in davčnih izvršb. V letu 2009 smo prejeli 237 sodnih in davčnih izvršb. Na podlagi Zakona o izvršbi in zavarovanju in Zakona o davčnem postopku ob upoštevanju omejitev iz izvršbe je bilo le malo prejetih izvršb tudi izvršenih, glede na višino prejemanja denarnega nadomestila zavarovanca.

6. POKLICNA ORIENTACIJA

6.1. Poklicna orientacija

Poklicna orientacija je v okviru zavoda namenjena odraslim osebam in mladini, ki potrebuje in želi pomoč pri odločanju na svoji izobraževalni in poklicni poti. S to dejavnostjo zavod zagotavlja vse informacije, ki jih odrasli in mladina potrebujejo, da načrtujejo svojo poklicno kariero, nudi pomoč pri odkrivanju in oblikovanju poklicnih ciljev in njihovi realizaciji na področju zaposlovanja, izobraževanja in usposabljanja. Zagotavlja tudi pridobivanje veščin, s katerimi si olajšajo prehode iz izobraževanja na trg dela, iz brezposelnosti v izobraževanje oz. usposabljanje in zaposlitev. Pomoč je usmerjena k spodbujanju razvoja splošnih in poklicnih kompetenc in večji konkurenčnosti posameznika na trgu dela.

Program poklicne orientacije izvajajo poklicni svetovalci - psihologi na sedežu območne službe in uradih za delo v skladu s poslovnim načrtom ZRSZ — OS Novo mesto.

Poslovni načrt za leto 2009 vključuje v sklopu poklicne orientacije nalogo poklicno informiranje in poklicno svetovanje, ki je potekalo individualno in skupinsko, tako za odrasle kot za mladino.

6.1.1. Poklicna orientacija šolajoče mladine

Poklicni svetovalci izvajajo le del poklicne orientacije za šolajočo mladino, preostali del izvajajo osnovne in srednje šole same. Zavodski delež je opredeljen v programu dela za šolsko mladino in je usklajen s šolstvom. Zaradi vedno bolj obsežnega in pomembnega dela z odraslo brezposelno populacijo, se obseg del z mladino zmanjšuje in se v določenih segmentih prenaša na svetovalce v osnovnih in srednjih šolah. Delo z brezposelnimi je za zavod primarnega pomena. Tako je del dejavnosti prevzelo informativno mesto (CIPS), del pa prevzemajo šole. CIPS deluje v sodelovanju Knjižnice Mirana Jarca Novo mesto.

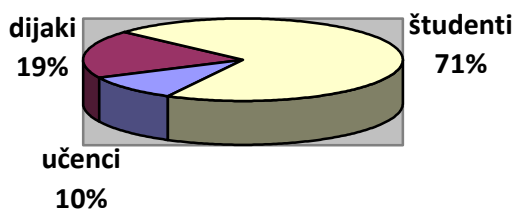
Število učencev v osnovnih šolah v šolskem letu 2008/09

| Urad za delo | 8. razred | 9.razred |
|--------------|-----------|----------|
| Črnomelj | 170 | 197 |
| Metlika | 80 | 78 |
| Novo mesto | 626 | 716 |
| Trebnje | 205 | 196 |
| Skupaj | 1.081 | 1.187 |

Za učence 8.in 9. razreda osnovne šole ter dijake smo izvajali predvsem tiste dejavnosti, ki imajo svetovalni in preventivni značaj in tako posredno reguliramo stanje na trgu dela. V letu 2009 so poklicni svetovalci - psihologi in izbrani zunanji izvajalci izvedli vse načrtovane naloge:

- Teamski posveti na osnovnih šolah dolenjske regije: poklicni svetovalci so skupaj s šolskimi svetovalnimi delavci izvedli 39 timskih posvetov, kjer so za 801 učenca oblikovali poklicne nasvete za osnovnošolce, ki so v šolskem letu 2008/09 zaključili 9. razred, identificirali mlade z večjimi ovirami in jih napotili še na nadaljnje svetovanje na zavod ali celo na zdravstveno službo in druge ustrezne institucije.
- Predavanja za starše in učence v osnovnih šolah: v letu 2009 smo izvedli 7 predavanj. Obseg predavanj je usklajen s programom dela, po katerem predavanja prevzemajo svetovalci v osnovnih šolah. Naloga zavoda je svetovalce opremiti in seznaniti z informacijami o trgu dela in razvojem kariere, kar smo tudi opravili. Zavodske svetovalke so izvedle predavanja le na tistih osnovnih šolah, ki so izrecno želele zavodskega svetovalca. Na predavanjih smo predstavili trg delavne sile, zaposlitvene možnosti, opozorili na dejavnike, ki vplivajo na poklicno odločanje, napogostejše napake pri izbiri nadaljnega šolanje oziroma študija ter jih seznanili z možnostmi štipendiranja.
- Individualno poklicno svetovanje in informiranje: šolska mladina (osnovnošolci, srednješolci in študenti) prihaja samoiniciativno po informacije in nasvete, napotujejo pa jih tudi starši in šolski svetovalni delavci. V individualno svetovanje in informiranje je bilo vključenih 521 učencev, dijakov in študentov.
- Testiranje osmošolcev: 1.081 učencev 8. razreda so testirali zunanji izvajalci, rezultate skupaj z vprašalnikom o poklicni poti, pa so uporabili poklicni svetovalci - psihologi zavoda pri svetovanju za nadaljnje šolanje .
- Priprava in distribucija publikacije Poklicni kažipot ter Vprašalnika o poklicni poti za osmošolce. Navedeni publikaciji je prejelo 1.081 osmošolcev.

Mladina obravnavana pri poklicnih svetovalkah - po statusu



Tako starši, učenci, dijaki in študenti želijo kvaliteten in strokoven posvet pred odločitvijo za nadaljnje šolanje, informacije o štipendijah, študiju v tujini ali pa strokovno pomoč ob prešolanju zaradi neuspeha ali neizpolnjevanju kriterijev za vpis v željeni izobraževalni program. V frekvenci so vključene vse informacije in svetovanja v zvezi s Zoisovimi štipendisti: svetovanje in informiranje v primeru podaljšanega roka zaključka študija, neopravljene študijske obveznosti, nadaljevanje podiplomskega študija, iskanje zaposlitve po končanem študiju. V primerjavi s preteklim letom se je

število individualnih svetovanj učencem in dijakom zmanjšalo, kar je v skladu z načrtovanjem dela zavoda.

6.1.2. Poklicno svetovanje odraslim osebam

Brezposelne osebe se vključujejo v poklicno svetovanje na predlog svetovalcev zaposlitve, redkeje pa se posamezniki samostojno odločajo za svetovanje.

Delo poklicnih svetovalk je bilo naslednje: svetovanje za iskanje zaposlitve (preverjanje načina in veščin iskanja zaposlitve), odkrivanje vzrokov za brezposelnost in premagovanje ovir, pomoč pri odločanju in presoji smiselnosti za vključevanje v osnovne, srednje, višje in visoke šole, prekvalifikacije, usposabljanje in pridobitev nacionalne poklicne kvalifikacije. Poudarek je bil na dvigu samozavesti, spodbujanju k aktivnemu in odgovornemu reševanju situacije brezposelnosti. V sklopu individualnega svetovanja so poklicne svetovalke izvajale psihodiagnostične preizkuse, s katerimi so ugotovljale sposobnosti, poklicne interese in osebne lastnosti.

Načini dela z odraslimi osebami

| Način dela | Število | % |
|------------------|---------|------|
| Diagnostika | 311 | 37,1 |
| Svetovanje | 744 | 88,7 |
| Zastopanje | 17 | 2,0 |
| Timske obravnave | 230 | 27,4 |

Poklicne svetovalke so obravnavale tudi vse tiste brezposelne osebe, ki so bile že v preteklosti vključene v izobraževanje (Zakon o zaposlovanju in zav.- 53.b člen) in so bile med samim izobraževanjem neuspešne, ali so imele težave z učenjem. Nudile so strokovno pomoč pri odpravljanju težav s svetovanjem o metodah in tehnikah učenja, pri izdelavi izobraževalnega načrta in z napotovanjem na dodatno učno pomoč.

V Območni službi Novo mesto smo realizirali 839 individualnih obravnav brezposelnih oseb, 184 informiranj, v skupinske oblike pa je bilo vključenih 188 brezposelnih oseb.

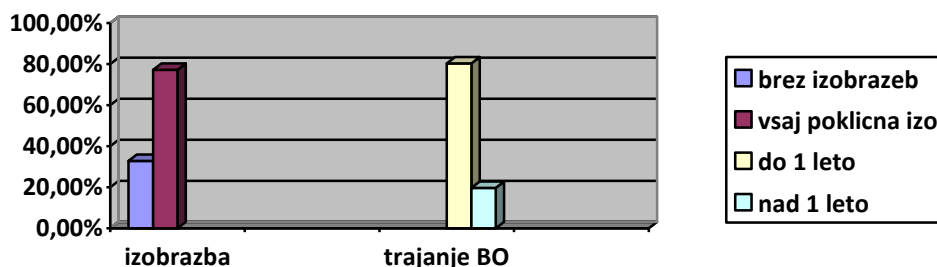
Število obravnav glede na vrsto:

| Vrsta obravnave | | | |
|------------------|--------------|------------|--------|
| | informiranje | svetovanje | skupaj |
| Število obravnav | 184 | 839 | 1023 |

Število individualnih obravnav glede na status obravnavanih:

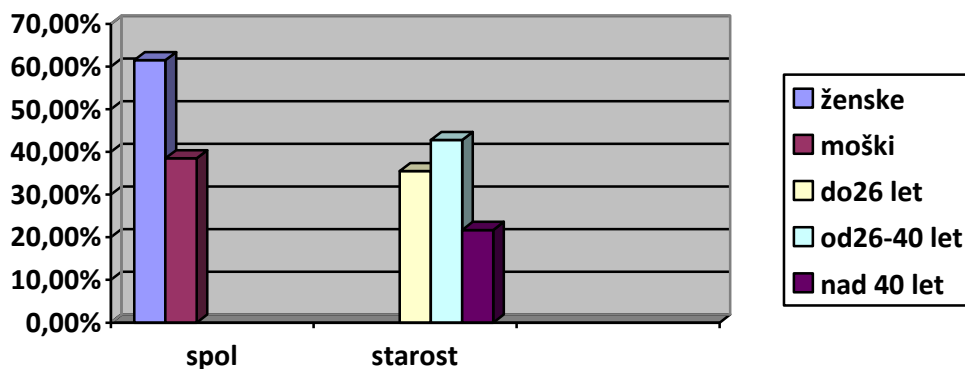
| Status obravnavanih | Število | % |
|-----------------------|---------|------|
| Prijavljeni na zavodu | 822 | 98% |
| Neprijavljeni | 2 | 2% |
| Osipniki | 3 | |
| Zaposleni | 12 | |
| Skupaj | 839 | 100% |

struktura obravnavanih BO po izobrazbi in trajanju brezposelnosti



Med odraslimi, ki so bili deležni individualne obravnave, je delež brezposelnih skoraj stoo odstoten, le v 2% so bili zaposleni, osipniki in neprijavljeni. Po izobrazbeni strukturi je bilo kar 270 oseb brez izobrazbe, ki so bile napotene na obravnavo s ciljem vključevanja v različne oblike izobraževanja in usposabljanja ter 161 dolgotrajno brezposelnih oseb, kar je odraz bolj sistematičnega spremljanja dolgotrajno brezposelnih oseb.

struktura obravnavanih BO po spolu in starosti



V letu 2009 se je v primerjavi z letom 2008 povečalo število individualnih obravnav oseb v starosti 26 do 40 let. Porast števila individualnih obravnav populacije v navedeni starostni kategoriji je tudi posledica dviga stopnje brezposelnosti (odpuščanje, prenehanje dela za določen čas, stečaji....), zmanjšane povpraševanja po delavcih itd.

V strukturi je bilo v individualno obravnavo vključenih 61,5% žensk in 38,5% moških. Menimo, da je to posledica večjega povpraševanja po poklicih brez strokovne izobrazbe, za katere se pretežno išče moška delovna sila. Razmerje glede na spol je bilo v preteklem letu podobno.

Svetovanje in informiranje odraslih oseb po uradih za delo

| Urad za delo | Število | % |
|--------------|---------|------|
| Črnomelj | 105 | 10,2 |
| Metlika | 88 | 8,6 |
| Novo mesto | 782 | 71,2 |
| Trebnje | 102 | 10,0 |
| Skupaj | 1.023 | 100 |

Poklicni svetovalci so opravili individualno svetovanje pred vsako vključitvijo v formalno izobraževanje v sklopu programa Izobraževanje brezposelnih oseb, z namenom presoje smiselnosti izobraževanja in presoje sposobnosti za uspešno šolanje. Cilj vključevanja v programe šolanja je zniževanje strukturnega neskladja na trgu dela in dvigovanje izobrazbene strukture.

6.1.3. Druge oblike dela

Poklicne svetovalke so v letu 2009 izvedle več delavnic za brezposelne osebe, v katere je bilo vključenih 147 oseb. Izvedle so: 6 delavnic za pridobivanje veščin za iskanje zaposlitve, 3 delavnice motiviranja, odkrivanja in razreševanja ovir z različnimi strategijami, 2 delavnici za mlade na prehodu iz študija v zaposlitev z namenom načrtovanja karijerne poti in 1 delavnico za odkrivanje in izbiro poklicnega cilja glede na aktualne možnosti na tgu dela.

Druge oblike dela

| Oblika dela | | Število izvedb | Število oseb |
|---|-----------------------------------|----------------|--------------|
| Delavnice | Poti do dela in zaposlitve (PDZ) | 6 | 81 |
| | Skupinska oblika svetovanja (SOS) | 3 | 37 |
| | Po študiju v zaposlitev | 2 | 18 |
| | Odkrivanje poklicnega cilja (OPC) | 1 | 11 |
| Komisije | APZ | 3 | 23 |
| | Rehabilitacijska | 4 | 19 |
| | KZO | 3 | 70 |
| Predstavitve na zaposlitvenem sejmu | | 3 | 102 |
| Monitoring 4.9 | | 12 | 271 |
| Informativno motivacijski seminar | | 1 | 23 |
| Motivacijska delavnica za zaposlitev | | 3 | 41 |
| Testiranje kandidatov za zaposlitev (ZRSZ) | | 2 | 42 |
| Razpisna komisija za programe APZ | | 3 | 53 vlog |

Izvedle so tudi motivacijske delavnice za zaposlitev v gradbeništvu in informativno motivacijski seminar za BO ob prijavi v evidenco.

Skupaj s svetovalci zaposlitve so na uradih za delo Novo mesto, Trebnje, Metlika in Črnomelj, mesečno izvajale monitoring 4.9., ki je namenjen sistematičnemu spremljanju brezposelnih oseb pred prehodom v dolgotrajno brezposelnost.

Poklicne svetovalke so članice različnih komisij, v katerih sodelujejo s svojimi mnenji in predlogi pri oceni statusa invalidnosti, pri predlogih za odstop v evidenco po drugih zakonih in pri obravnavi različnih vlog s področja APZ. Izvedle so tudi psihodiagnostične preizkuse za kandidate v okviru razpisa prostih delovnih mest na ZRSZ- OS Novo mesto.

Poklicne svetovalke so v letu 2009 aktivno sodelovale na zaposlitvenem sejmu s predstavitvami: e-svetovanje, kompetence in načrtovanje kariere.

Med ukrepi APZ so poklicne svetovalke skrbnice programa »Drugače o poklicih, katerega namen je seznaniti šolajočo mladino in brezposelne z različnimi, predvsem deficitarnimi poklicmi.

V okviru e- storitev zavoda skrbijo za spletno aplikacijo e- svetovanje in dostop ter uporabo spletnih psihodiagnostičnih pripomočkov.

V okviru tedna vseživljenjskega učenja 2009 pri ACS so sodelovale pri koordinaciji in pripravi vsebin ter izvedle predstavitve na dveh srednjih šolah o trgu dela, načrtovanju kariere in spletni aplikaciji e- svetovanje.

6.2. Zoisove štipendije

V šolskem letu 2008/09 je nov zakon o štipendiranju prenesel pristojnost odločanja o novih Zoisovih štipendijah na Javni sklad RS za razvoj kadrov in štipendiranje. Zakon določa, da se na območnih službah zavoda ZRSZ še nadalje sprejema in obravnava vloge starih Zoisovih štipendistov, ki so pridobili Zoisove štipendije v letih pred sprejemom novega zakona in se jim štipendija izplačuje po starem zakonu, vendar le do zaključka programa oz. stopnje izobraževanja, za katero so dobili Zoisovo štipendijo.

Osnovni namen podeljevanje Zoisovih štipendij je spodbujanje mladih, da se odločijo za zahtevnejši, oziroma dolgotrajnejši študij v skladu z njihovimi visokimi intelektualnimi ali umetniškimi potenciali, interesi ter potrebami družbe po visoko usposobljenih kadrih.

V skladu s sprejetim novim zakonom je podelitev novih Zoisovih štipendij tudi za šolsko leto 2009/10 izvedel Javni sklad RS za razvoj kadrov in štipendiranje v Ljubljani.

Delo z Zoisovimi štipendisti je obsegalo sprejemanje in dopolnjevanje vlog, računalniški vnos in obdelavo podatkov, pregled in kontrola mesečnih izplačil in obravnavi opominov in priprava dokumentacije za sodne izterjave. Štipendistom smo nudili individualno svetovanje v primerih: študija v tujini, spremembe študijskega programa, neuspeha pri študiju, obravnava vlog za podaljšanje roka za zaključek študija, sklepanje pogojnih poravnav in aneksov.

Število Zoisovih štipendistov na ZRSZ v zadnjih treh letih

| Zoisovi štipendisti | | šol.l.07/08 | šol.l.08/09 | 09/10 |
|------------------------|---------------|-------------|-------------|------------|
| AKTIVNI ŠTIPENDISTI | Dijaki | 327 | 244 | 144 |
| | Študenti | 456 | 360 | 274 |
| | Skupaj | 783 | 604 | 418 |
| MIROVANJE ŠTIPENDIJE | | | | 60 |
| TERJATVE | | | | 39 |

V prihodnjih 4 do 5 letih se bo število Zoisovih štipendistov, ki bodo še prejeli Zoisovo štipendijo na Zavodu RS za zaposlovanje, postopoma zmanjševalo, ker ni več priliva novih štipendistov.

V preteklih letih je na spletnih straneh zavoda v rubriki dejavnost delovala e-borza Zoisovih štipendistov, ki je omogočala hitro in neposredno povezavo med štipendisti in zainteresiranimi delodajalci. Z začetkom uporabe novega zakona o štipendiranju Zavod za zaposlovanje ne omogoča več prijave na e-borzo novim Zoisovim štipendistom. Do konca leta 2009 je bila možna prijava le za » stare« Zoisove štipendiste.

7. TABELARNI PREGLED

Tabela 1: Prikaz brezposelnosti v letih 2006 - 2009

| Upravna enota | 2006 | | | 2007 | | | 2008 | | | 2009 | | |
|---------------|--------------|--------------|-------------|--------------|--------------|-------------|--------------|--------------|-------------|--------------|--------------|--------------|
| | dec. | povp | ind. | dec. | povp | ind. | dec. | povp | ind. | dec. | povp | ind. |
| Črnomelj | 919 | 1.034 | 97,6 | 835 | 826 | 79,9 | 836 | 769 | 93,1 | 1.187 | 1.140 | 142,0 |
| Metlika | 397 | 410 | 100,5 | 332 | 328 | 80,0 | 347 | 307 | 92,5 | 530 | 508 | 152,7 |
| Novo mesto | 1.860 | 1.965 | 97,0 | 1.482 | 1.627 | 82,8 | 1.517 | 1.473 | 99,4 | 2.171 | 1.996 | 143,1 |
| Trebnje | 484 | 489 | 87,8 | 428 | 432 | 88,3 | 402 | 410 | 95,8 | 598 | 541 | 148,8 |
| SKUPAJ | 3.660 | 3.898 | 93,8 | 3.077 | 3.213 | 82,4 | 3.102 | 2.959 | 96,2 | 4.486 | 4.185 | 144,6 |

Tabela 2: Značilne skupine registrirano brezposelnih oseb v decembru 2009 v Območni službi Novo mesto

| Urad za delo | Vsi | Od vseh število posameznih kategorij | | | | | | | |
|---------------|--------------|--|------------------------|-----------------|-------------------------------|-------------------------|--------------------------|---------------------|-------------|
| | | Ženske | Iščejo prvo zaposlitev | Stari do 26 let | Trajno pres.del.in stečajniki | Dolgotrajno brezposelni | Brez strokovne izobrazbe | Stari 50 let in več | Invalidi |
| 1 | 2 | 3 | 4 | 5 | 6 | 7 | 8 | 9 | 10 |
| Črnomelj | 1.187 | 602 | 182 | 200 | 317 | 558 | 672 | 407 | 236 |
| Metlika | 530 | 260 | 81 | 75 | 176 | 233 | 249 | 180 | 93 |
| Novo mesto | 2.171 | 1.026 | 501 | 373 | 648 | 878 | 1.141 | 614 | 311 |
| Trebnje | 598 | 319 | 136 | 86 | 160 | 240 | 314 | 159 | 101 |
| SKUPAJ | 4.486 | 2.207 | 900 | 734 | 1.301 | 1.909 | 2.376 | 1.360 | 741 |
| Urad za delo | Vsi | Od vseh delež posameznih kategorij (v %) | | | | | | | |
| | | Ženske | Iščejo prvo zaposlitev | Stari do 26 let | Trajno pres.del.in stečajniki | Dolgotrajno brezposelni | Brez strokovne izobrazbe | Stari 50 let in več | Invalidi |
| 1 | 2 | 3 | 4 | 5 | 6 | 7 | 8 | 9 | 10 |
| Črnomelj | 26,5 | 50,7 | 15,3 | 16,8 | 26,7 | 47,0 | 56,6 | 34,3 | 19,9 |
| Metlika | 11,8 | 49,1 | 15,3 | 14,2 | 33,2 | 44,0 | 47,0 | 34,0 | 17,5 |
| Novo mesto | 48,4 | 47,3 | 23,1 | 17,2 | 29,8 | 40,4 | 52,6 | 28,3 | 14,3 |
| Trebnje | 13,3 | 53,3 | 22,7 | 14,4 | 16,8 | 40,1 | 52,5 | 26,6 | 16,9 |
| SKUPAJ | 100,0 | 49,2 | 20,1 | 16,3 | 29,0 | 42,6 | 52,3 | 30,3 | 16,5 |

Tabela 3: Strukturne značilnosti registrirane brezposelnosti v letih 2006 — 2009 na območju OS Novo mesto:

| | Število | | | |
|---------------------------------------|---------|--------|--------|--------|
| | dec.06 | dec.07 | dec.08 | dec.09 |
| Vsi brezposelni | 3.660 | 3.077 | 3.102 | 4.486 |
| Ženske | 1.964 | 1.616 | 1.579 | 2.207 |
| Iskalci prve zaposlitve | 968 | 717 | 673 | 900 |
| Stari do 26 let | 728 | 466 | 545 | 734 |
| Stari 50 let in več | 1.018 | 1.037 | 703 | 1.360 |
| Trajno presežni delavci in stečajniki | 825 | 698 | 652 | 1.301 |
| Dolgotrajno brezposelni | 2.074 | 1.784 | 1.638 | 1.909 |
| Brez strokovne izobrazbe | 2.056 | 1.810 | 1.789 | 2.376 |
| Invalidi | 469 | 566 | 582 | 741 |

| | Delež v % | | | |
|---------------------------------------|-----------|--------|--------|--------|
| | dec.06 | dec.07 | dec.08 | okt.09 |
| Ženske | 53,7 | 52,5 | 50,9 | 49,2 |
| Iskalci prve zaposlitve | 26,4 | 23,3 | 21,7 | 20,1 |
| Stari do 26 let | 19,9 | 15,1 | 17,6 | 16,3 |
| Stari 50 let in več | 27,8 | 33,7 | 30,5 | 30,3 |
| Trajno presežni delavci in stečajniki | 22,5 | 22,7 | 21,0 | 29,0 |
| Dolgotrajno brezposelni | 56,7 | 58,0 | 52,8 | 42,6 |
| Brez strokovne izobrazbe | 56,2 | 58,8 | 57,6 | 52,3 |
| Invalidi | 12,8 | 18,4 | 18,8 | 16,5 |

Tabela 4: Število registrirano brezposelnih oseb po občinah na dan 31.12.2009

| Občina | Število | | po stopnji izobrazbe | | | | |
|------------------------|---------|-----|----------------------|------------|-----|-----|------|
| | vsi | ž | I.in II. | III.in IV. | V. | VI. | VII. |
| Črnomelj | 932 | 474 | 511 | 201 | 153 | 25 | 42 |
| Dolenjske Topl. | 87 | 43 | 31 | 19 | 26 | 2 | 9 |
| Metlika | 511 | 250 | 239 | 124 | 112 | 13 | 23 |
| Mirna peč | 82 | 46 | 45 | 13 | 15 | 3 | 5 |
| Mokronog-Trebel | 83 | 43 | 39 | 19 | 18 | 1 | 6 |
| Novo mesto | 1.293 | 615 | 674 | 204 | 265 | 35 | 113 |
| Semič | 261 | 133 | 162 | 49 | 38 | 3 | 9 |
| Straža | 123 | 40 | 56 | 29 | 27 | 6 | 5 |
| Šentjernej | 236 | 111 | 136 | 40 | 41 | 3 | 16 |
| Šentrupert | 55 | 30 | 26 | 10 | 15 | 3 | 1 |
| Škocjan | 144 | 78 | 100 | 19 | 19 | 1 | 5 |
| Šmarješke Topl. | 66 | 29 | 28 | 15 | 15 | 0 | 8 |
| Trebnje | 478 | 255 | 252 | 94 | 99 | 8 | 25 |
| Žužemberk | 157 | 64 | 77 | 30 | 32 | 7 | 11 |

Tabela 5: Izkazane potrebe po delavcih v letu 2009 na območju Dolenjske in Bele krajine

| | št. potreb | indeks 09/08 |
|------------|------------|--------------|
| Črnomelj | 939 | 60,5 |
| Metlika | 378 | 54,3 |
| Novo mesto | 5.465 | 77,4 |
| Trebnje | 1.263 | 70,3 |
| D. regija | 8.045 | 72,5 |

Tabela 6: Realizacija izkazanih potreb po delavcih v letu 2009 na območju Dolenjske in Bele krajine

| | št. zaposlitev | indeks 09/08 |
|------------|----------------|--------------|
| Črnomelj | 556 | 51,1 |
| Metlika | 271 | 61,2 |
| Novo mesto | 3.737 | 77,9 |
| Trebnje | 955 | 74,2 |
| D. regija | 5.519 | 71,2 |