

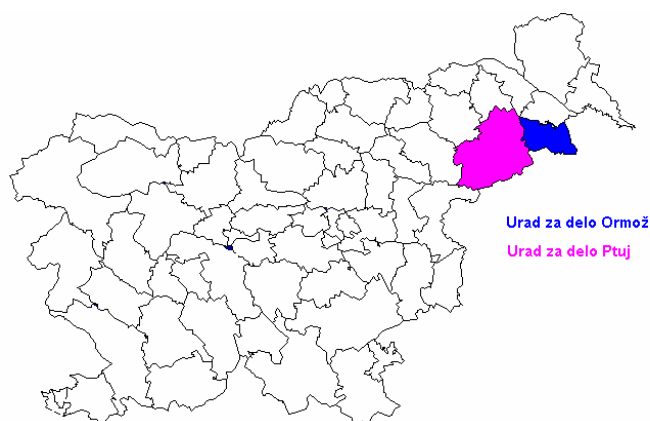


Zavod Republike Slovenije
za zaposlovanje

Območna služba Ptuj
Vodnikova ulica 2, 2250 Ptuj
T: 02 749 23 10
F: 02 749 23 20
www.ess.gov.si

OBMOČNA SLUŽBA PTUJ

POROČILO ZA LETO 2008



PTUJ, MAJ 2009

IZDAJA: ZAVOD REPUBLIKE SLOVENIJE ZA ZAPOSLOVANJE
OBMOČNA SLUŽBA PTUJ

ZA IZDAJATELJA: VLASTA STOJAK, DIREKTORICA OBMOČNE SLUŽBE

UREDILA IN OBLIKOVALA: LILJANA ČEH

POROČILO PRIPRAVILI PO POGlavJIH:

1. - VLASTA STOJAK
2. - TOMAŽ ŽIROVNIK
- 3.:
 - 3.1. - LILJANA ČEH
 - 3.2. - LILJANA ČEH
 - 3.3. - ANDREJA NAHBERGER
 - 3.4. - LILJANA ČEH
- 4.:
 - 4.1. - MIRAN MURKO
 - 4.2. - MIRAN MURKO
 - 4.3. - MIRAN MURKO
 - 4.4. - GABRIELA KODRIČ
- 5.:
 - 5.1.:
 - 5.1.1. - MIRAN MURKO
 - 5.1.2. - DAŠA BABIČ
 - 5.1.3. - GABRIELA KODRIČ
 - 5.1.4. - LILJANA ČEH
 - 5.1.5. - SMILJANA ČERNEZEL HRASTAR
 - 5.1.6. - LILJANA ČEH
 - 5.1.7. - SMILJANA ČERNEZEL HRASTAR
 - 5.1.8. - LILJANA ČEH, TOMAŽ ŽIROVNIK
 - 5.2.:
 - 5.2.1. - SARA IVANUŠA RIŽNAR
 - 5.2.2. - SMILJANA ČERNEZEL HRASTAR
 - 5.2.3. - LILJANA ČEH
 - 5.2.4. - NATALIJA ŠUNTNER
 - 5.2.5. - SMILJANA ČERNEZEL HRASTAR
 - 5.3.:
 - 5.3.1. - SARA IVANUŠA RIŽNAR
 - 5.3.2. - SARA IVANUŠA RIŽNAR
 - 5.3.3. - MOJCA ŽNIDARIČ
 - 5.3.4. - DANIJEL DOKL
 - 5.3.5. - BARBARA PRISLAN
 - 5.3.6. - GABRIELA KODRIČ
 - 5.3.7. - SARA IVANUŠA RIŽNAR
 - 5.4.:
 - 5.4.1. - NATALIJA ŠUNTNER
 - 5.4.2. - GABRIELA KODRIČ
6. - TOMAŽ ŽIROVNIK
- 7.:
 - 7.1. - TOMAŽ ŽIROVNIK
 - 7.2.:
 - 7.2.1. - TOMAŽ ŽIROVNIK
 - 7.2.2. - VANJA VELEC
8. - LILJANA ČEH

GRAFIČNI PRIKAZI IN TABELARNI PREGLEDI: LILJANA ČEH

UPORABA IN OBJAVA PODATKOV JE DOVOLJENA LE Z NAVEDBO VIRA!

VSEBINA

1.	UVOD	4
2.	ORGANIZIRANOST OBMOČNE SLUŽBE PTUJ	5
3.	GIBANJA NA PODROČJU ZAPOSLOVANJA IN BREZPOSELNOSTI	7
3.1.	Zaposlenost	7
3.2.	Prosta delovna mesta in zaposlitve	7
3.3.	Zaposlovanje tujcev	10
3.4.	Registrirana brezposelnost	11
4.	DELO Z BREZPOSELNIMI OSEBAMI, DELODAJALCI IN POSREDOVANJE ZAPOSILITEV	17
4.1.	Sodelovanje z delodajalci	17
4.2.	Svetovanje brezposelnim osebam	18
4.3.	Posredovanje brezposelnih oseb na prosta delovna mesta	18
4.4.	Zaposlovanje brezposelnih invalidov	19
5.	UKREPI ZAPOSLOVANJA	20
5.1.	SVETOVANJE IN POMOČ PRI ISKANJU ZAPOSILITVE	20
5.1.1.	Splošno svetovanje in informiranje brezposelnih oseb v Uradu za delo	20
5.1.2.	Centri za informiranje in poklicno svetovanje	20
5.1.3.	Zdravstveno zaposlitveno svetovanje	22
5.1.4.	Pomoč pri načrtovanju poklicne poti in iskanju zaposlitve	22
5.1.5.	Usposabljanje za življenjsko uspešnost	23
5.1.6.	Klubi za iskanje zaposlitve	24
5.1.7.	Zaposlitveni sejmi	24
5.1.8.	Vključitev brezposelnih oseb v nove in razvojne projekte	26
5.2.	USPOSABLJANJE IN IZOBRAŽEVANJE	27
5.2.1.	Programi institucionalnega usposabljanja	27
5.2.2.	Nacionalne poklicne kvalifikacije	27
5.2.3.	Delovni preizkus	28
5.2.4.	Usposabljanje na delovnem mestu	29
5.2.5.	Formalno izobraževanje	30
5.3.	SPODBUDE ZAPOSLOVANJA IN SAMOZAPOSLOVANJA	31
5.3.1.	Pomoč pri samozaposlitvi	31
5.3.2.	Subvencije za samozaposlitev	32
5.3.3.	Spodbujanje novega zaposlovanja dolgotrajno brezposelnih oseb – prejemnikov DSP	32
5.3.4.	Spodbujanje novega zaposlovanja starejših brezposelnih oseb	33
5.3.5.	Spodbujanje novega zaposlovanja mladih brezposelnih oseb	33
5.3.6.	Pomoč pri zaposlovanju dolgotrajno brezposelnih žensk 2	33
5.3.7.	Povračilo prispevkov delodajalca	34
5.4.	PROGRAMI ZA POVEČANJE SOCIALNE VKLJUČENOSTI	35
5.4.1.	Javna dela	35
5.4.2.	Spodbujanje zaposlovanja dolgotrajno brezposelnih oseb	37
5.4.3.	Subvencioniranje zaposlitev pri izvajanju pomoči na domu ter osebne asistence	38
6.	PRAVICE IZ ZAVAROVANJA ZA PRIMER BREZPOSELNOSTI	38
7.	POKLICNA ORIENTACIJA IN ŠTIPENDIRANJE	40
7.1.	POKLICNA ORIENTACIJA	40
7.2.	ŠTIPENDIRANJE	40
7.2.1.	Republiške štipendije	41
7.2.2.	Zoisove štipendije	41
8.	IZVAJANJE DEJAVNOSTI ZAVODA PO OBMOČNIH SLUŽBAH IN URADIH ZA DELO	42
8.1.	Območna služba Ptuj	42
8.2.	Urad za delo Ormož	43
8.3.	Urad za delo Ptuj	44
9.	TABELARNI PREGLED	45

1. UVOD

Leto 2008 je bilo za Območno službo uspešno z več vidikov: zaposlenost se je povečala in zmanjšala se je brezposelnost, kljub temu, da se je iz evidence brezposelnih oseb **zaposlilo 2.449 oseb**, kar je manj od načrtovanega. Stopnja brezposelnosti se na območju Ptuja in Ormoža vztrajno zmanjševala do septembra, ko je dosegla najnižjo vrednost 6,8 %. Od meseca oktobra 2008 dalje smo beležili povečan priliv v evidenco brezposelnih oseb, največ iz razlogov prenehanja delovnega razmerja za določen čas. Posledice globalne gospodarske krize so se pričele kazati tudi v Sloveniji. Proti koncu leta se je odpuščanje delavcev stopnjevalo. Leto smo zaključili z 8,0 % stopnjo brezposelnosti na našem območju.

Za zmanjšanje strukturnega neskladja na trgu dela smo izvajali različne programe aktivne politike zaposlovanja, skupinske oblike dela v CIPS-u z namenom povečanja konkurenčnosti brezposelnih oseb ter skupinske oblike dela na uradu.

Nadaljevali smo z organizacijo **zaposlitvenih sejmov**, ki so postali praksa vseh območnih služb Zavoda za zaposlovanje. Spomladi smo izvedli zaposlitveni sejem v CIPSu, v jeseni pa v Šolskem centru Ptuj pod nazivom Bazar priložnosti z namenom povezovanja izobraževalnih institucij s trgom dela.

Delodajalci so na področju Ptuja in Ormoža v letu 2008 Zavodu prijavili večje število **prostih delovnih mest, kar 12.101**. V primerjavi s predhodnim letom pomeni **12,1 % povečanje**. Delodajalci so veliko povpraševali po poklicih, katerih na trgu dela primanjkuje, zato je bilo težko najti ustrezne kadre. Odločali so se za zaposlovanje tujcev, zato je bilo izdanih delovnih dovoljenj kar za 114 % več.

V letu 2008 je bil v okviru poslovnega načrta Območne službe Ptuj ter ob podpori ukrepov aktivne politike zaposlovanja večji poudarek na krajših programih motiviranja brezposelnih oseb, programih pomoči pri iskanju zaposlitve, programih praktičnega usposabljanja, izobraževanja in zaposlovanja s pomočjo subvencij. Skupno smo v letu 2008 beležili 1.995 **vklučitev** brezposelnih oseb v ukrepe aktivne politike zaposlovanja.

Tudi v letu 2008 nam je uspelo **zaposliti kar 149 invalidov**, kar je vsekakor spodbuden podatek glede na zahteve trga dela.

V letu 2008 smo na področju zaposlovanja poudarjali predvsem vlogo posredovanja zaposlitev, sodelovanja z delodajalci ter pogostejše spremljanje aktivnosti brezposelnih oseb.. Kot partner je Območna služba Ptuj izvajala pilotni projekt krožnega zaposlovanja, t.i.»Job rotation«, s katerim smo pridobili znanje in praktične izkušnje na področju zagotavljanja deficitarnega kadra.

Na področju poklicnega svetovanja smo nadaljevali z izvajanjem skupinskih oblik dela, saj se je pokazala kot učinkovita oblika.. V CIPS-u, Hiši informacij smo beležili kar **6.123 obiskov**, kar je za 11 % več kot preteklo leto. Izvedli smo več skupinskih oblik dela in vsakodnevne prireditve ob Tednu vseživljenjskega učenja.

Pomembna sprememba se zgodila tudi na področju štipendiranja in sicer se je sredi leta 2008, ko je stopil v veljavo nov Zakon o štipendiranju, dejavnost štipendiranja z **novimi Državnimi štipendijami** prenesla na pristojne Centre za socialno delo, štipendije za nadarjene pa na Sklad za razvoj kadrov in štipendiranje.

2. ORGANIZIRANOST OBMOČNE SLUŽBE PTUJ

Zavod Republike Slovenije za zaposlovanje je samostojna pravna oseba s statusom javnega zavoda, ki deluje enotno za območje Republike Slovenije. V letu 2008 je organizacijsko oziroma funkcionalno deloval na treh nivojih in sicer na sedežu Zavoda, kjer sta vodstvo in Centralna služba, na območnih službah ter na uradih za delo (z izpostavami).

Zavod Republike Slovenije za zaposlovanje (v nadaljevanju Zavod) je organiziran v dvanajst območnih služb, ki pokrivajo slovenske regije (Celje, Koper, Kranj, Ljubljana, Maribor, Murska Sobota, Nova Gorica, Novo mesto, **Ptuj**, Sevnica, Trbovlje in Velenje). V okviru območnih služb delujejo uradi za delo in njihove izpostave na 60 lokacijah v Sloveniji.

Na področju Območne službe Ptuj (v nadaljevanju OS Ptuj) je v letu 2008 živel povprečno **4,2 %** vsega prebivalstva Republike Slovenije, **3,3 %** delovno aktivnega prebivalstva in **4,7 %** registrirano brezposelnih oseb.

Območna služba Ptuj deluje na štirih lokacijah in sicer na sedežu **Območne službe Ptuj** (Vodnikova ulica 2, Ptuj) in **Uradu za delo Ptuj**, ki deluje na dveh lokacijah: Osojnikova cesta 1, Ptuj, (za prebivalstvo Upravne enote Ptuj), ter Ptujska cesta 25, Ormož (za prebivalstvo Upravne enote Ormož). Urad za delo Ptuj operativno pokriva območje **19 občin**: Destrnik, Dornava, Cirkulane, Gorišnica, Hajdina, Juršinci, Kidričevo, Majšperk, Markovci, Ormož, Podlehnik, Mestna občina Ptuj, Središče ob Dravi, Sveti Andraž v Slovenskih Goricah, Sveti Tomaž, Trnovska vas, Videm, Zavrč in Žetale. Del dejavnosti OS Ptuj se odvija tudi v Centru za informiranje in poklicno svetovanje (**CIPS-u**), ki je na **Ptaju** poimenovan **HIŠA INFORMACIJ**. Nahaja se na lokaciji Krempljeva ulica 2, Ptuj, občasno pa se izvajajo aktivnosti tudi v informativnem kotičku na lokaciji UD Ormož. Na obeh mestih je najširšemu krogu zainteresiranih na razpolago obilo informacij o možnostih izobraževanja in karierni razvoj.

Temeljne dejavnosti Zavoda opredeljuje Zakon o zaposlovanju in zavarovanju za primer brezposelnosti, ki v 66. členu navaja:

- ugotavlja zadovoljevanje potreb organizacij in delodajalcev po delavcih;
- svetuje organizacijam, delodajalcem in delavcem glede možnosti zaposlovanja oziroma zaposlitve;
- nudi strokovno pomoč pri zagotavljanju zaposlitve brezposelnim osebam in drugim iskalcem zaposlitve ter posreduje delo;
- vodi predpisane evidence s področja dela in zaposlovanja;
- zagotavlja pravice iz naslova zavarovanja za primer brezposelnosti;
- organizira usposabljanje in izobraževanje brezposelnih oseb;
- organizira usposabljanje in izobraževanje invalidnih oseb;
- poklicno usmerja, informira in svetuje mladim in odraslim ter razvija metode in pripomočke za poklicno usmerjanje;
- začasno zaposluje delavce v tujino in zagotavlja njihovo organizirano vračanje ter zaposlovanje in sodeluje pri zaposlovanju tujih državljanov;
- pripravlja analitične, planske in informativne podlage za predlaganje, oblikovanje, usklajevanje in spremljanje politike zaposlovanja;
- pripravlja in izvaja postopke za uresničevanje aktivne politike zaposlovanja, za katere je pooblaščen;
- organizira javna dela;
- vzdržuje informacijski sistem za spremljanje gibanj na trgu delovne sile in zagotavlja javno informiranje;
- proučuje nastanek in razvoj poklicev in nomenklature poklicev;

- izvaja strokovne naloge pri štipendiranju;
- izvaja finančno in računovodsko funkcijo za zagotavljanje pravic, izvajanje programov in delovanje Zavoda;
- raziskuje in spremlja posamezne pojave na trgu dela in na drugih področjih, ki neposredno ali posredno vplivajo na zaposlovanje in pojave brezposelnosti;
- izvaja druge naloge, določene z zakonom, predpisi, izdanimi na njegovi podlagi in drugimi predpisi
- pošlje ministrstvu, pristojnemu za delo, podatke, potrebne za analize, spremljanje in ovrednotenje ukrepov politike zaposlovanja.

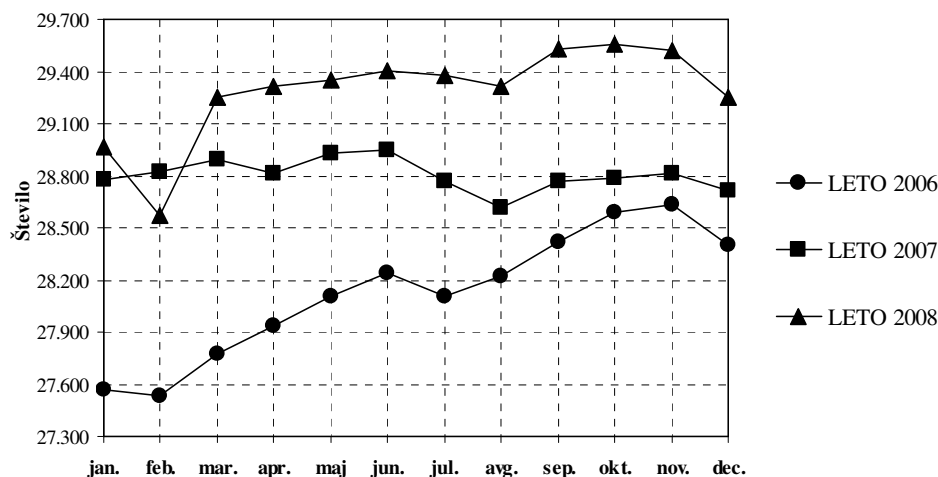
Zaradi nekaterih sprememb pri izvajanju dejavnosti (prenos Republiških štipendij na CSD in Zoisovih štipendij na Sklad), predvsem pa sprememb, ki so posledica gibanj na lokalnem trgu dela, se je v letu 2008 temu nekoliko prilagodila tudi notranja organizacija dela na Območni službi Ptuj. Krepitev neposrednega sodelovanja z brezposelnimi osebami ter kombiniranje delovnih nalog na ostalih dejavnostih, pa tudi sodelovanje v partnerskem projektu »Job Rotation« in množične aktivnosti v CIPS-u, so ključni spodbujevalci organizacijskih sprememb. Gre za prilagojen pristop k posameznim ciljnim skupinam brezposelnih oseb in delodajalcev, pa tudi institucij – lokalnih partnerjev. Poudarek je na usklajevanju medsebojnih pričakovanj ter skupni skrbi za učinkovitejše delovanje primarnega trga dela.

Sprotno prilagajanje notranje organizacije, omogoča intenzivnejše in učinkovitejše procese. Zagotavljanje kontinuiranega strokovnega in profesionalnega dela s populacijo brezposelnih oseb, delodajalcev in drugih uporabnikov storitev, se odraža v prepoznavnosti Območne službe Ptuj v lokalnem okolju. Kombiniranje individualnega in skupinskega dela ter ciljna naravnost k specifičnim skupinam brezposelnih oseb, se odraža na povečevanju zaposljivosti prebivalstva.

3. GIBANJA NA PODROČJU ZAPOSLOVANJA IN BREZPOSELNOSTI

3.1. ZAPOSLENOST

GRAF 1: GIBANJE ZAPOSLENOSTI NA PODROČJU OS PTUJ



Ob koncu leta 2008 je bilo na področju OS Ptuj **29.256 delovno aktivnih prebivalcev**, kar je za 541 oseb oziroma 1,9 % več kot v decembru predhodnega leta.

Ob koncu leta 2008 je bilo na področju OS Ptuj:

- 3.628 zaposlenih v **kmetijstvu**, kar je za 1,8 % manj kot v predhodnem letu,
- v **nekmetijskih panogah** je bilo 11.970 zaposlenih (4,9 % več kot decembra 2007) in
- v **storitvenih dejavnostih** 13.658 zaposlenih oziroma 0,4 % več kot leto poprej.

Iz strukture zaposlenih po področjih dejavnosti je razvidno, da je bilo v kmetijstvu zaposlenih 12,4 % vseh zaposlenih, delež zaposlenih v nekmetijskih panogah je znašal 40,9 % in 46,7 % zaposlenih v storitvenih dejavnostih.

3.2. PROSTA DELOVNA MESTA IN ZAPOSLOTITVE

Delodajalci so na področju OS Ptuj v letu 2008 Zavodu prijavili večje število **prostih delovnih mest (12.101)** v primerjavi s predhodnim letom in sicer za **12,1 % več**.

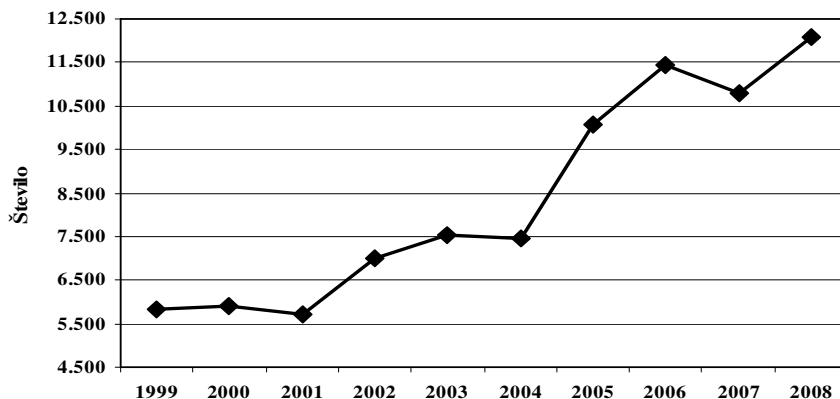
Povprečno mesečno je bilo v letu 2008 prijavljenih 1.008 prostih delovnih mest, v letu 2007 je bilo mesečno povprečje nižje – 900 prijavljenih potreb.

Po področjih dejavnosti prevladujejo prosta delovna mesta s področja gradbeništva (32,5 %), sledi področje predelovalnih dejavnosti (26,0 %), trgovine, vzdrževanja in popravil motornih vozil (9,7 %), gostinstvo (6,6 %), druge raznovrstne poslovne dejavnosti (6,6 %), ostala področja so bila zastopana z manjšimi deleži.

Povpraševanje delodajalcev po kadrih na posameznih izobrazbenih stopnjah je bilo na področju OS Ptuj v **letu 2008** naslednje:

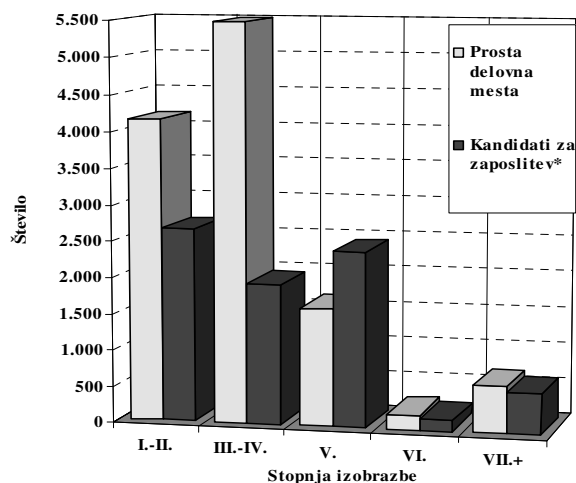
- **4.157 prostih delovnih mest** je bilo prijavljenih za osebe na **I.-II.** stopnji izobrazbe, med katerimi so prevladovala potrebe po delavcih brez poklica, pomožnih delavcih, obdelovalcih kovin, gradbenih delavcih, poklicih v cestnem prometu, živilsko predelovalnih delavcih, poklicih za gostinstvo in turizem;

GRAF 2: PRIJAVLJENA PROSTA DELOVNA MESTA NA PODROČJU OS PTUJ



- **5.478 prostih delovnih mest** je bilo prijavljenih za osebe na **III.-IV.** stopnji izobrazbe, med katerimi so prevladovali obdelovalci kovin, električarji, poklici za gostinstvo in turizem, trgovci, poklici v cestnem prometu, gradbeniki, mehaniki in strojniki, monterji in inštalaterji;
- **1.617 prostih delovnih mest** je bilo za osebe s **V.** stopnjo, največ po ekonomskih tehnikah, elektrotehnikah, strojnih in zdravstvenih tehnikah;
- **207 prostih delovnih mest** je bilo za poklice na **VI.** stopnji izobrazbe, med njimi največ za ekonomiste, sledijo inženirji gradbeništva;
- **637 prostih delovnih mest** je bilo po kadrih s **VII.-VIII.** stopnjo izobrazbe: profesorjih, ekonomistih, zdravnikov, pravnikih.

GRAF 3: KANDIDATI ZA ZAPOSILITEV IN PROSTA DELOVNA MESTA V LETU 2008



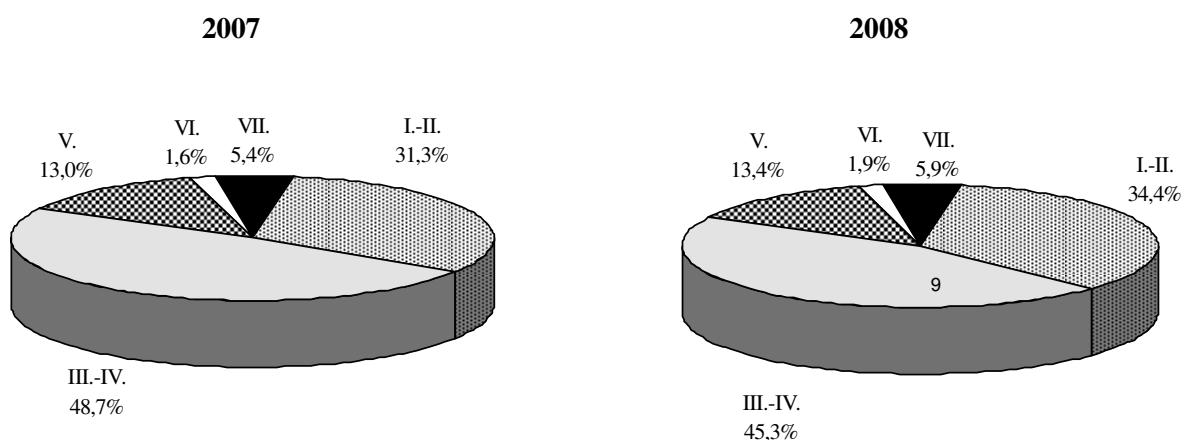
2008	I.-II.	III.-IV.	V.	VI.	VII.+	SKUPAJ
Kandidati za zaposlitev*	2.658	1.929	2.405	150	560	7.702
Prosta delovna mesta	4.157	5.478	1.617	207	642	12.101
Kandidati / prosta delovna mesta	0,6	0,4	1,5	0,7	0,9	0,6

*Opomba: prijavljeni 31.12. 2007 + novoprijavljeni v letu 2008

V **izobrazbeni strukturi** prijavljenih prostih del se kažejo želje delodajalcev po zaposlitvi delavcev z nižjimi stopnjami strokovne izobrazbe: na **III.-IV.** stopnji 45,3 % vseh prostih delovnih mest (4,2 % več kot v predhodnem letu) in na **I.-II.** stopnji so prijavili 34,4 % prostih del (23,2 % več kot leto poprej), sledi **V.** stopnja izobrazbe s 13,4 % prijavljenih prostih delovnih mest (14,9 % več kot v letu 2007), **VII.** stopnja s 5,3 % prostimi deli (9,3 % več kot leto poprej) in **VI.** stopnja izobrazbe z 1,7 % prijavljenih prostimi delovnimi mesti (kar je 20,3 % več kot v predhodnem letu).

Delež zaposlovanja za določen čas se je znižal iz 85,4 % v letu 2007 na 83,4 % v letu 2008.

GRAF 4: PRIJAVLJENA PROSTA DELOVNA MESTA PO IZOBRAZBENI STRUKTURI NA PODROČJU OS PTUJ V LETIH 2007 IN 2008



Po podatkih Zavoda za zdravstveno zavarovanje Slovenije, zbranih na osnovi obrazcev M-1 za prijavo v pokojninsko in invalidsko ter zdravstveno zavarovanje, se je v letu 2008 na področju OS Ptuj **zaposlilo 7.151** oseb, kar je za 1,4 % več kot v letu 2007 in predstavlja pokritje 59,1 % prostih delovnih mest (v letu 2007 65,3 %).

Prav tako kot so iskali, so delodajalci tudi zaposlili največ oseb z nižjimi stopnjami izobrazbe: 43,3 % oseb s **III.-IV.** stopnjo izobrazbe ter 34,5 % s **I.-II.** stopnjo izobrazbe, sledi 15,2 % zaposlitev na **V.** stopnji, medtem ko sta deleža na **VII.** (5,5 %) in **VI.** (1,5 %) stopnji izobrazbe precej nižja.

Največ delavcev se je zaposlilo na področju **gradbeništva** (31,3 % oseb) in **predelovalne dejavnosti** (23,7 % oseb), sledi področje **trgovine, vzdrževanja in popravil motornih vozil** z 11,7 %, **druge raznovrstne poslovne dejavnosti** s 6,7 %, **gostinstvo** s 6,4 % zaposlitev, ostala področja so zastopana z nižjimi deleži.

Med vsemi **vklučenimi v zaposlitev v letu 2008 je bilo 2.449 oseb**, ki so v zaposlitev prešle iz evidence brezposelnih oseb Zavoda in so predstavljale 34,2 % vseh zaposlitev oziroma kritje 20,2 % vseh potreb po kadrih na področju OS Ptuj.

3.3. ZAPOSLOVANJE TUJCEV

Na področju OS Ptuj je bilo v letu 2008 **izdanih 2.097 delovnih dovoljenj** za zaposlitev in delo tujcev, od tega:

- **29 osebnih delovnih dovoljenj za tri leta – delovni migranti**
- **50 osebnih delovnih dovoljenj za tri leta – najmanj poklicna izobrazba**
- **21 osebnih delovnih dovoljenj za nedoločen čas** (na podlagi stalnega bivanja)
- **8 delovnih dovoljenj za zaposlitev v RS** (1 je bilo izdano na I. stopnji strokovne izobrazbe, 2 so bili izdani na II. stopnji strokovne izobrazbe, in 5 na IV. stopnjo strokovne izobrazbe)
- **234 novih delovnih dovoljenj za zaposlitev v RS** (95 je bilo izdanih na I. stopnji strokovne izobrazbe, 13 je bilo izdanih na II. stopnji strokovne izobrazbe, 1 je bilo izdano na III. stopnji strokovne izobrazbe, 115 na IV. stopnjo strokovne izobrazbe, 7 za V. stopnjo strokovne izobrazbe, in 3 za VII. stopnjo strokovne izobrazbe)
- **143 delovnih dovoljenj za zaposlitev po 4 mesecih;**
- **329 delovnih dovoljenj za zaposlitev podaljšano za 1 leto**
- **929 dovoljenja za zaposlitev brez kontrole trga dela**
- **107 dovoljenj za zaposlitev kot prehod iz sezonskega dela v redno dovoljenje za zaposlitev**
- **247 delovnih dovoljenj za sezonske zaposlitve** (14 za sezonska dela v kmetijstvu, 233 za sezonska dela v gradbeništvu)

Delovna dovoljenja za zaposlitev in delo so bila izdana za naslednje stopnje strokovne izobrazbe:

- **813 delovnih dovoljenj na I. stopnji strokovne izobrazbe;**
- **103 delovnih dovoljenj na II. stopnji strokovne izobrazbe;**
- **2 delovni dovoljenja na III. stopnji strokovne izobrazbe;**
- **1.020 delovnih dovoljenj na IV. stopnji strokovne izobrazbe;**
- **143 delovnih dovoljenj na V. stopnji strokovne izobrazbe;**
- **3 delovna dovoljenja na VI. stopnji strokovne izobrazbe;**
- **13 delovnih dovoljenj na VII. stopnji strokovne izobrazbe.**

V primerjavi z letom 2007 je bilo v letu 2008 izdanih **1.140 delovnih dovoljenj več**. Bistveno povečano število izdanih delovnih dovoljenj je pogojeno predvsem z dejstvom, da je veljal Pravilnik o postopkih in dokazilih za odločanje o izdaji dovoljenj za zaposlitev v primerih, ko zaposlitev tujca zaradi narave dela ni vezana na trg dela, kar je delodajalcem olajšalo postopke za pridobitev dovoljenj za zaposlitev, prav tako pa kvote za izdajo dovoljenj za zaposlitev niso predstavljale omejitve, saj v letu 2008 niso bile izdane negativne odločbe zaradi preseganja kvote.

V primerjavi s predhodnim letom je opazen **porast števila** izdanih dovoljenj za zaposlitev zlasti pri dovoljenjih brez kontrole trga dela, delovnih dovoljenj za zaposlitev podaljšano za 1 leto, dovoljenja za zaposlitev kot prehod iz sezonskega dela v redno dovoljenje za zaposlitev in delovnih dovoljenj za sezonske zaposlitve (teh predvsem v gradbeništvu), medtem ko bistvenega upada ni zaznati pri nobeni vrsti dovoljenj za zaposlitev.

Največ izdanih delovnih dovoljenj je bilo izdanih za delavce s IV. stopnjo strokovne izobrazbe, ki so deficitarni na trgu dela, med katerimi izstopajo predvsem: **mesar, ključavničar, mehanik, električar, obdelovalec kovin, varilec, zidar, tesar, voznik-**

avtomehanik (voznik v mednarodnem prometu). Sledijo delovna dovoljenja, izdana za delavce brez poklica, kamor spadajo predvsem sezonska dovoljenja in dovoljenja za delavke v nočnih lokalih.

NARODNOSTNA STRUKTURA ZAPOSLENIH TUJCEV NA PODLAGI DELOVNIH DOVOLJENJ:

V največjem številu so bili zastopani državljani in državljanke Bosne in Hercegovine, za katere je bilo izdano skupno 819 dovoljenj za zaposlitev, sledi Hrvaška z 760 izdanimi dovoljenji ter Srbija, za državljanke katere je bilo izdanih 353 delovnih dovoljenj. Pri državah bivše Jugoslavije gre v pretežni meri za delovna dovoljenja na IV. stopnji izobrazbe (varilci, ključavničarji, mesarji) in za gradbene delavce – sezonska dela v gradbeništvu. Državljanom Makedonije je bilo izdanih 49 dovoljenj za zaposlitev, državljanom Ukrajine 37, državljanom Dominikanske republike 34, Kosovo 18, Moldavija 15, Rusija 3, Kitajska 2, Kolumbija 2, Brazilija 1, Belorusija 1, Uzbekistan 1 in Turčija 1 delovno dovoljenje.

ŽENSKE:

Od 2.097 izdanih delovnih dovoljenj je bilo **112** delovnih dovoljenj izdano za **zaposlitev tujk**, od tega 97 za zaposlitev na I. stopnji strokovne izobrazbe (delavke v nočnih lokalih ter sezonske delavke v kmetijstvu).

POSEBNOSTI LETA 2007:

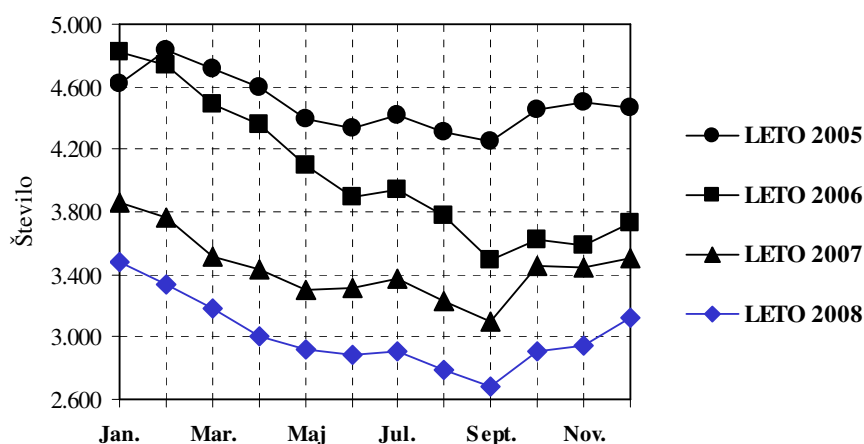
1. Leto 2008 je v pretežni meri ponovno zaznamovalo skokovito povečanje števila izdanih dovoljenj za zaposlitev ter ponovno izjemen porast števila izdanih dovoljenj za zaposlitev na IV. stopnji izobrazbe, kar je posledica stalnega pomanjkanja slovenske delovne sile, zlasti v kovinarskih poklicih, prevozništvu ter v živilstvu (mesarji).
2. V letu 2008 so se pokazali učinki Pravilnika o postopkih in dokazilih za odločanje o izdaji dovoljenj za zaposlitev v primerih, ko zaposlitev tujca zaradi narave dela ni vezana na trg dela, kar je močno poenostavilo nekatere administrativne postopke za pridobitev dovoljenja za zaposlitev ter istočasno povzročilo bistveno povečan obseg dela pri izdaji dovoljenj za zaposlitev..

Pri postopkih izdaje delovnih dovoljenj je Območna služba Ptuj sodelovala s Centralno službo Zavoda, s sosednjimi Območnimi službami Zavoda, z Inšpektoratom RS za delo, Ministrstvom za notranje zadeve, s Kriminalistično službo, s Policijsko postajo Ptuj, z Upravno enoto Ptuj, z Zavodom za zdravstveno zavarovanje Slovenije. Sodelovanje z navedenimi institucijami nam je omogočilo korektno izvajanje Zakona o zaposlovanju in delu tujcev ter ostalih podzakonskih aktov.

3.4. REGISTRIRANA BREZPOSELNOST

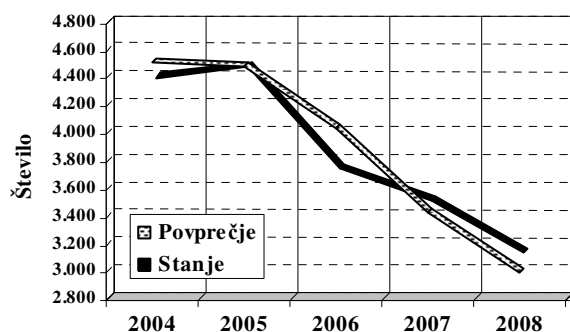
V povprečju je bilo v letu 2008 v evidenci brezposelnih 3.014 oseb, kar je za 12,4 % manj kot v letu poprej, ko je bilo v povprečju prijavljenih 3.441 brezposelnih. Iz primerjave na letnem nivoju je razvidno, da je bilo ob koncu **decembra 2008 v registru brezposelnih 3.126 oseb**, kar je za 10,7 % oziroma 374 oseb manj kot ob koncu decembra 2007.

GRAF 5: MESEČNO GIBANJE BREZPOSELNOSTI NA PODROČJU OS PTUJ V LETU 2008 V PRIMERJAVI S PREDHODNIMI LETI



V **Sloveniji** je bilo ob koncu meseca decembra 2008 v evidenci brezposelnih prijavljenih 66.239 oseb, kar je za 2.172 oseb oziroma 3,2 % manj v primerjavi z decembrom preteklega leta.

GRAF 6: GIBANJE BREZPOSELNOSTI NA PODROČJU OS PTUJ



OS PTUJ	2004	2005	2006	2007	2008	Indeks 2007 2006	Indeks 2008 2007
Stanje	4.382	4.467	3.730	3.500	3.126	93,8	89,3
Povprečje	4.519	4.492	4.046	3.441	3.014	85,0	87,6

Na področju OS Ptuj je **priliv** v register brezposelnih v letu 2008 znašal **4.202** brezposelni oseb, kar je za 8,4 % manj kot v letu poprej (v Sloveniji 3,8 % manj).

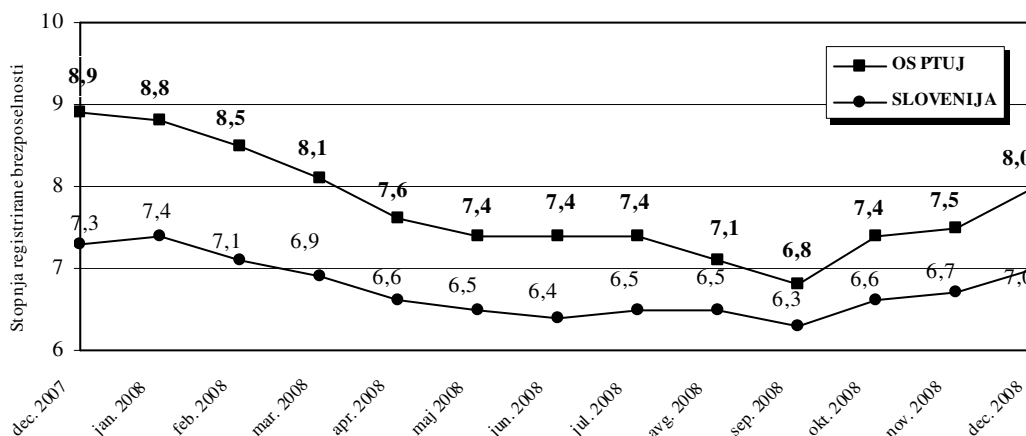
Med 4.202 **novoprijavljenima osebama** v letu 2008 je bilo:

- 2.272 oseb, ki jim je prenehalo delovno razmerje za **določen čas** (6,5 % več kot v letu 2007),
- 852 iskalcev **prve zaposlitve** (20,4 % manj kot v letu 2007),
- 280 oseb, ki jim je delovno razmerje prenehalo zaradi **pisnega sporazuma** (16,2 % manj kot v letu poprej),
- 38 oseb, ki so delo izgubile zaradi **stečaja oz. prisilne poravnave** podjetja (51,3 % manj kot v predhodnem letu),

- 379 oseb, ki so postale brezposelne kot **trajno presežni** delavci (28,9 % več kot leto poprej),
- ostalim je delovno razmerje prenehalo iz drugih razlogov.

Odliv iz evidence brezposelnih je v letu 2008 znašal 4.576 oseb, kar je za 5,7 % manj kot v letu 2007. Med njimi je bilo **2.449** oseb, ki so se **zaposlile**, kar pomeni zmanjšanje za 16 % glede na leto poprej. Med odjavljenimi v letu 2008 je bilo 1.788 oseb, ki so bile **odjavljene iz registra brezposelnih oseb iz razlogov, ki ne pomenijo zaposlitve**, kar je za 3,6 % več kot v predhodnem letu. Med njimi so prevladovala brezposelne osebe, ki so bile odjavljene iz evidence zaradi neizpolnjevanja obveznosti (964), 373 oseb se je odjavilo iz evidence po lastni volji, 70 oseb se je vključilo v redno izobraževanje, zaradi vključitve v izobraževanje 61 oseb, ki se v skladu z Zakonom o zaposlovanju in zavarovanju za primer brezposelnosti ne vodijo kot aktivni iskalci zaposlitve, upokojilo se je 123 oseb, zaradi prehoda v evidenco po drugih zakonih 230 oseb, zaradi nezmožnosti za pridobitno delo je bilo odjavljenih 45 oseb, ostale brezposelne osebe so se odjavile iz drugih razlogov (porodniški dopust, služenje vojaškega roka, preselitev ipd.).

GRAF 7: GIBANJE STOPNJE BREZPOSELNOSTI V LETU 2008



Po podatkih Statističnega urada Republike Slovenije je **stopnja registrirane brezposelnosti**, ki predstavlja delež registrirano brezposelnih oseb v aktivnem prebivalstvu, na področju OS Ptuj ob koncu leta 2008 znašala **8,0 %**, kar je za 0,9 odstotnih točk manj kot pred letom dni. V Sloveniji se je zmanjšala iz 7,3 % ob koncu leta 2007 na 7,0 % ob koncu leta 2008. Povprečna letna stopnja registrirane brezposelnosti je v letu 2008 na področju OS Ptuj znašala 7,7 %, v Sloveniji pa 6,7 %.

Zaposlitvene možnosti posameznih skupin brezposelnih in usklajenost med zahtevami delodajalcev pri povpraševanju na trgu delovne sile in znanji, usposobljenostjo ter izkušnjami brezposelnih oseb, vplivajo na čas prijave le-teh.

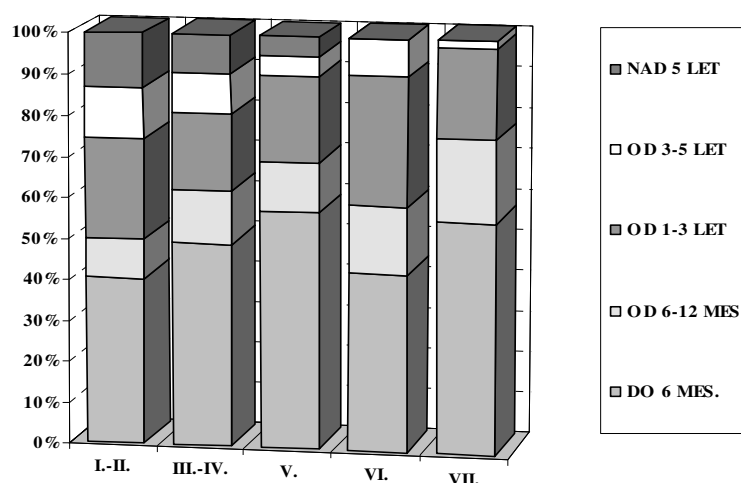
Primerjava deležev brezposelnih oseb glede **na čas prijave** na področju OS Ptuj ob koncu leta 2008 v primerjavi z decembrom 2007 izkazuje naslednje gibanje:

- delež brezposelnih na Zavodu, prijavljenih **do šest mesecev**, je v letu 2008 znašal 48,6 %, kar je 7,9 odstotnih točk več kot v predhodnem letu,
- **od šest mesecev do enega leta** je bilo prijavljenih 11,9 % brezposelnih oseb, kar je 3,5 odstotnih točk manj kot leto poprej,

- **od enega do treh let** je bilo prijavljenih 21,9 % kar je 5,5 odstotnih točk manj kot pred letom dni,
- **od treh do petih let** je bilo ob koncu leta 2008 prijavljenih 8,9 % brezposelnih oziroma 1,1 odstotno točko več,
- 8,8 % brezposelnih je bilo prijavljenih **več kot pet let** oziroma enako kot leto poprej.

Čas prijave brezposelnih oseb, ki so bile v evidenci ob koncu leta 20087 je znašal **1 leto, 7 mesecev in 4 dni**, kar je 27 dni manj kot pred letom dni.

GRAF 8: TRAJANJE BREZPOSELNOSTI NA PODROČJU OS PTUJ NA DAN 31.12.2008

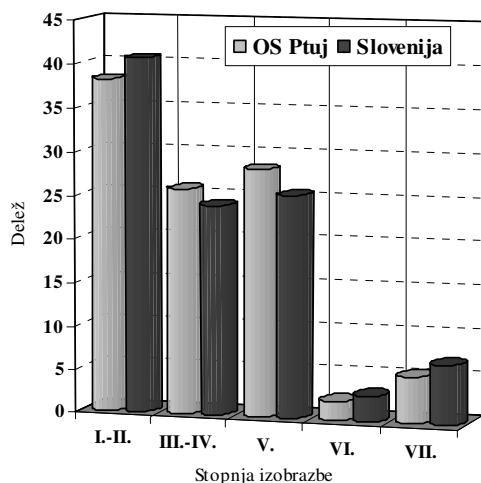


TRAJANJE BREZPOSELNOSTI	Skupaj	Stopnja izobrazbe				
		I.-II.	III.-IV.	V.	VI.	VII.
DO 6 MES.	1.518	483	399	513	29	94
OD 6-12 MES.	371	114	105	107	11	34
OD 1-3 LET	685	292	151	185	21	36
OD 3-5 LET	279	150	79	41	6	3
NAD 5 LET	273	157	74	42	-	-
SKUPAJ	3.126	1.196	808	888	67	167

Na področju OS Ptuj se je v letu 2008 **izobrazbena struktura brezposelnih oseb** v primerjavi z letom 2007 nekoliko spremenila. Ob koncu leta 2008 so bili deleži po posameznih stopnjah izobrazbe naslednji:

- delež brezposelnih **oseb brez strokovne izobrazbe** se je zmanjšal za 0,4 odstotne točke in je predstavljal 38,3 % vseh registrirano brezposelnih. Med 1.196 osebami s I. - II. stopnjo izobrazbe so prevladovali pomožni delavci in delavci brez poklica, sledili so jim pridelovalci rastlin, obdelovalci kovin, izdelovalci oblačil, predelovalci hrane, snažilke;
- delež brezposelnih s **III. - IV. izobrazbeno stopnjo** se je zvišal in sicer iz 23,2 % (ob koncu leta 2007) na 25,8 %. Ob koncu leta 2008 je bilo 808 oseb s to stopnjo izobrazbe, med katerimi so prevladovali: trgovci, obdelovalci kovin, osebe s poklici za gostinstvo in turizem, pridelovalci rastlin, mehaniki in strojniki, osebe s poklici za osebne storitve, izdelovalci oblačil, administratorji;

GRAF 9: IZOBRAZBENA STRUKTURA BREZPOSELNIH NA PODROČJU OS PTUJ



31.12.2008	Skupaj	Stopnja izobrazbe				
		I.-II.	III.-IV.	V.	VI.	VII.
OS Ptuj	3.126	1.196	808	888	67	167
- deleži	100,0	38,3	25,8	28,4	2,1	5,3
Slovenija	66.239	26.960	15.949	16.895	1.927	4.508
- deleži	100,0	40,7	24,1	25,5	2,9	6,8

- za 1,5 odstotnih točk se je zmanjšal delež brezposelnih s **V. stopnjo izobrazbe** in je ob koncu leta 2008 predstavljal 28,4 % vseh brezposelnih. Med 888 osebami s V. stopnjo izobrazbe so prevladovali: ekonomski tehniki, gimnazijski maturanti, kmetijski, administrativni in strojni tehniki, sledijo vzgojitelji, elektrotehniki, komercialni tehniki in trgovinski poslovodje ter zdravstveni tehniki;
- delež brezposelnih s **VI. izobrazbeno stopnjo** je znašal 2,1 %, kar je enako kot v letu poprej. Ob koncu leta 2008 je bilo v evidenci brezposelnih 67 oseb s VI. izobrazbeno stopnjo, med katerimi so prevladovali višji upravni delavci, ekonomisti, inženirji elektrotehnike in učitelji;
- delež brezposelnih oseb s **VII. stopnjo izobrazbe** pa se je zmanjšal za 0,8 odstotnih točk in je ob koncu leta 2008 znašal 5,3 %. Med 167 brezposelnimi osebami so prevladovali profesorji, ekonomisti, družboslovci, pravniki, zdravniki, socialni delavci ter inženirji kmetijstva.

TABELA 1: STRUKTURNE ZNAČILNOSTI BREZPOSELNOSTI NA PODROČJU OS PTUJ

OS PTUJ	2004	2005	2006	2007	2008	Indeks	Indeks	Indeks	Indeks
	XII/04	XII/05	XII/06	XII/07	XII/08	2005 2004	2006 2005	2007 2006	2008 2007
Vsi brezposelni	4.382	4.467	3.730	3.500	3.126	101,9	83,5	93,8	89,3
Osebe s III.-VII.st.izobr.	2.608	2.810	2.278	2.146	1.930	107,7	81,1	94,2	89,9
Mladi do 26 let	1.313	1.380	871	788	622	105,1	63,1	90,5	78,9
Iskalci prve zaposlitve	1.178	1.231	865	814	574	104,5	70,3	94,1	70,5
Dolgotrajno brezposelni	1.717	1.773	1.627	1.537	1.237	103,3	91,8	94,5	80,5
Ženske	2.373	2.528	2.143	2.028	1.689	106,5	84,8	94,6	83,3
Stečajniki in presežki	699	643	592	635	585	92,0	92,1	107,3	92,1
Stari nad 40 let	1.733	1.679	1.644	1.663	1.581	96,9	97,9	101,2	95,1

Iz primerjave deležev značilnih skupin brezposelnih v letu 2008 z letom poprej je razvidno *povečanje* deležev:

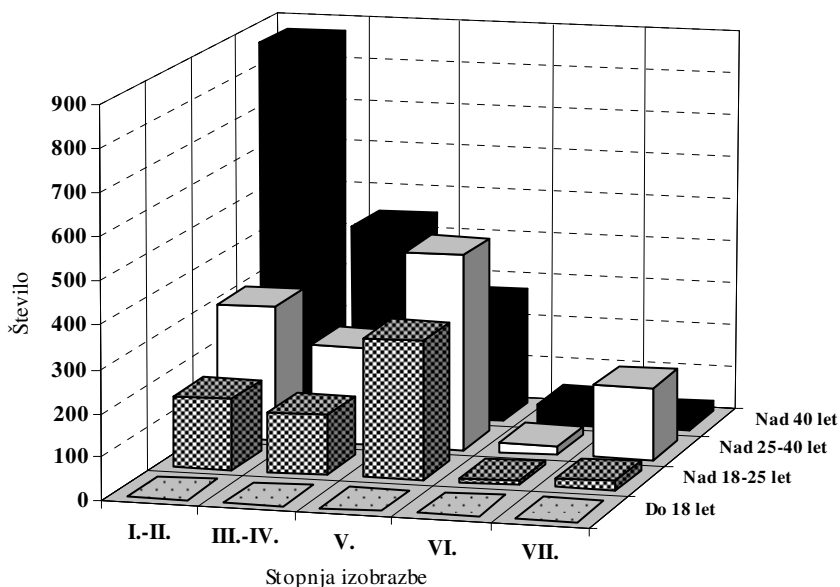
- **stari 50 let in več** (za 2,4 odstotne točke - iz 25,0 % na 27,4 %; v Sloveniji povečanje za 0,5 odstotne točke - iz 32,6 % na 33,1 %);

- **trajno presežnih delavcev in stečajnikov** za 0,6 odstotnih točk - iz 18,1 % na 18,7 % (v Sloveniji za 0,8 odstotnih točk - iz 21,8 % na 22,6 %);

zmanjšali pa so se deleži

- **iskalcev prve zaposlitve** (za 4,9 odstotnih točk - iz 23,3 % na 18,4 %; v Sloveniji za 3,0 odstotne točke - iz 19,5 % na 16,5 %).
- **dolgotrajno brezposelnih** za 4,3 odstotne točke - iz 43,9 % na 39,6 % (v Sloveniji za 4,4 odstotne točke - iz 50,8 % na 46,4 %);
- **žensk** za 3,9 odstotnih točk - iz 57,9 % na 54,0 % (v Sloveniji za 2,9 odstotnih točk - iz 53,7 % na 50,8 %);
- **starih do 26 let** za 2,6 odstotnih točk - iz 22,5 % na 19,9 % (v Sloveniji za 0,9 odstotnih točk - iz 16,4 % na 15,5 %);
- **brezposelnih s I.-II. stopnjo izobrazbe** za 0,4 odstotne točke - iz 38,7 % na 38,3 % (v Sloveniji povečanje za 1,1 odstotno točko - iz 39,6 % na 40,7 %);

GRAF 10: STAROSTNA STRUKTURA BREZPOSELNIH OB KONCU LETA 2008 NA PODROČJU OS PTUJ



LETA STAROSTI	Skupaj	Stopnja izobrazbe				
		I.-II.	III.-IV.	V.	VI.	VII.+
DO 18 LET	4	3	1	-	-	-
NAD 18-25 LET	521	120	117	253	16	15
NAD 25-40 LET	1.020	264	226	379	17	134
NAD 40-50 LET	725	354	233	122	9	7
NAD 50 LET	856	455	231	134	25	11
SKUPAJ	3.126	1.196	808	888	67	167

4. DELO Z BREZPOSELNIMI OSEBAMI, DELODAJALCI IN POSREDOVANJE ZAPOSILITEV

4.1. SODELOVANJE Z DELODAJALCI

Sodelovanje z delodajalci je potekalo na več načinov. Osnovno sodelovanje je vzpostavljeno ob oddaji potrebe po delavcu, ki lahko poteka na različne načine. Delodajalec lahko potrebo po delavcu odda na elektronski način, preko tako imenovanih e-storitev, do katerih se dostopa na spletni strani Zavoda: www.ess.gov.si. Če delodajalec izrazi željo po sodelovanju Zavoda pri iskanju kandidatov, svetovalec zaposlitve kontaktira z njim po telefonu in dogovorita posebne pogoje za zasedbo delovnega mesta ter način sodelovanja. Ta kontakt je zelo pomemben, saj na obrazec PD-1 (DZS 0,48) praktično ni mogoče zapisati vseh specifik delovnega mesta, poleg tega pa svetovalec zaposlitve takoj poda informacijo, ali so v evidenci brezposelnih oseb takšni kandidati, kot jih potrebuje delodajalec. V primeru, da jih ni, se dogovorijo tudi možna odstopanja v pogojih. Vse kasnejše spremembe potrebe po delavcu se podajo z obrazcem PD-PO (DZS 0,49).

Delodajalci, ki imajo raje osebni stik, se poslužujejo fizičnega obrazca potrebe po delavcu, ki ga prinesejo na Urad za delo in se osebno pogovorijo z delavcem Zavoda. Pri tem načinu se dogaja, da je potrebno včasih tudi nekaj časa počakati, da pridejo na vrsto.

V letu 2008 se je začel uporabljati tudi tako imenovani »informativni PD«, kar pomeni, da delodajalec preverja ali obstajajo ustrezni kandidati v evidenci brezposelnih oseb, z osebnim ali telefonskim stikom z delavcem Zavoda. Na osnovi tako dogovorjene potrebe se lahko izvedejo vse aktivnosti enako kot pri ostalih potrebah. V katerikoli fazi sodelovanja se lahko ta potreba na željo delodajalca spremeni v formalno potrebo.

S prisotnostjo delavcev Zavoda na zaposlitvenih razgovorih se neposredno pridobijo informacije o delovnih mestih in o kandidatih za zaposlitev.

Obiski in ostali stiki z delodajalci so med drugim namenjeni iskanju partnerjev pri odpiranju novih možnosti za razvoj kariere in zaposlitev brezposelnih oseb. Partnerstvo se v največji meri pokaže pri reševanju brezposelnosti z ukrepi aktivne politike zaposlovanja. V letu 2008 je bilo zabeleženih 158 takšnih stikov z delodajalci.

Sodelovanje z delodajalci poteka tudi ob morebitnem odpuščanju delavcev, kjer se dogovarjajo termini, ko se osebe lahko prijavijo v evidenco brezposelnih oseb brez čakanja in dogovori tudi način izmenjave potrebne dokumentacije.

Delodajalci so zaradi pomanjkanja določenih profilov delavcev na trgu dela iskali možnost zaposlovanja tujih delavcev, predvsem iz tako imenovanih tretjih držav. Za kar so se izdajala delovna dovoljenja, ki so se za določene deficitarne poklicne skupine izdajala brez kontrole, če so v evidenci brezposelnih oseb ustrezni kandidati za zaposlitev.

4.2. SVETOVANJE BREZPOSELNIH OSEBAM

Pri svetovanju brezposelnim osebam se uporablja modificiran pristop, glede na zaznane potrebe oz. ovire osebe. Osebe, ki potrebujejo samo podporo, informiranje in spremljanje so obravnavane pretežno v skupini.

Z uvedbo možnosti e-svetovanja preko spleta se je povečala možnost za osebe, ki so usposobljene in pripravljene same narediti še več za razvoj svoje kariere. Preko e-svetovanja lahko oseba dobi jasnejšo sliko o svojih interesih, lastnostih in kompetencah, spozna poklice, njihovo zahtevnost, potrebno izobrazbo. Pridobiva večšine iskanja zaposlitve in informacije o trgu dela, kakšno je povpraševanje po določenih poklicih in kakšna je konkurenca pri kandidiranju na določena prosta mesta.

Osebe, ki niso neposredno zaposeljive, so glede na ovire deležne posebnih oblik svetovanja. Osebe, ki nimajo ustreznega poklica in je za rešitev njihove brezposelnosti potrebna prekvalifikacija ali dokvalifikacija, so vključene v specialistično poklicno svetovanje, s pomočjo katerega se preverijo njihove sposobnosti, interesi, lastnosti in se začrtajo možne poti. Podobno osebe, ki sicer imajo poklic, a dalj časa niso s pomočjo svetovalca zaposlitve našle rešitve v smeri zaposlitve. V teh primerih lahko gre za skupinsko ali individualno svetovanje.

Osebe, ki imajo zdravstvene ovire, se udeležijo zdravstvenega zaposlitvenega svetovanja, s pomočjo katerega dobijo vpogled v svoje preostale delovne zmožnosti in informacije o tem, kaj bi še lahko delali. Pri nekaterih je edina možnost, da preko zaposlitvene rehabilitacije ugotovijo kakšna dela še lahko opravljajo oz. pridobijo nove izkušnje, ki jim povečajo možnosti za zaposlitev.

Osebe, ki so manj iznajdljive in imajo poleg tega še določene omejitve, potrebujejo posebno obravnavo in vodenje. S takšnimi osebami se ukvarjajo posebni svetovalci zaposlitve, ki poskušajo z zastopanjem in uporabo mreže delodajalcev, ki so si jo izgradili, poiskati priložnost za te osebe. Te priložnosti se izgradijo z uporabo programov aktivne politike zaposlovanja.

Pri svetovalnem delu so v veliko pomoč različne oblike skupinskega dela, ki ga izvajajo sami svetovalci zaposlitve. Izvajajo se v Centru za informiranje in poklicno svetovanje v obliki zaposlitvenega kotička, ali ga opravijo zunanji izvajalci, s katerimi ima Zavod sklenjeno pogodbo na osnovi razpisa.

4.3. POSREDOVANJE BREZPOSELNIH OSEB NA PROSTA DELOVNA MESTA

Brezposelne osebe, v skladu z dogovorom z delodajalcem, informiramo o prostem delovnem mestu. Posredovanje se izvede največkrat s SMS sporočili (78 % brezposelnih oseb ima to možnost), ki jih osebe prejmejo na svoj mobilni telefon, lahko tudi s telefonskim klicem ali s poslanim pisnim obvestilom (teh primerov je vse manj). Brezposelne osebe tudi pisno obveščamo o potrebi po delavcu ter o možnosti posredovanja pisne vloge delodajalcu. Lahko izvedemo direktno napotitev na zaposlitveni razgovor, ki je v prostorih Zavoda ali pri delodajalcu. Pred napotitvijo oseb na prosto delovno mesto se v večini primerov izvede

predhodno preverjanje ali so osebe pripravljene kandidirati za zaposlitev na konkretno delovno mesto pri konkretnem delodajalcu. Predhodno preverjanje se izvede v skupini, na individualni obravnavi ali s telefonskim klicem (okrog 90 % brezposelnih oseb ima telefon).

Brezposelne osebe, katere izpolnjujejo predpisane pogoje, napotujemo na delovna mesta programov javnih del, ki jih prijavijo izvajalci, na subvencionirana delovna mesta, če so delodajalci izbrani na razpisih in za vključitev v delovni preizkus ali usposabljanje na delovnem mestu, če je delodajalčev program izbran.

4.4. ZAPOSLOVANJE BREZPOSELNIH INVALIDOV

Invalidi so ena najbolj ranljivih skupin na trgu dela. Pri zaposlovanju in razvoju svoje poklicne kariere se soočajo z velikimi težavami in ovirami. Z namenom izboljšanja njihovega položaja in zagotovitve enakih možnosti na trgu dela je bil sprejet Zakon o zaposlitveni rehabilitaciji in zaposlovanju invalidov.

V **zaposlitveno rehabilitacijo** se je lansko leto vključilo **73** invalidnih in težje zaposljivih brezposelnih oseb, med njimi 58 oseb na Ptuj in 15 v Ormožu. Glavni namen vključevanja v različne storitve zaposlitvene rehabilitacije je temeljil na dejstvu, da v evidenci brezposelnih oseb ostajajo osebe z najrazličnejšimi ovirami, katere je bilo potrebno najprej definirati, na podlagi le-teh pridobiti še oceno preostale delazmožnosti posameznika in nadaljevati rehabilitacijski načrt v smeri zaposlitve, ali v smeri pridobitve statusa na ZPIZ-u ali CSD, ali vključitve v ostale programe APZ ali v smeri ocenitve o (ne)zaposljivosti stranke.

Ob koncu leta 2008 je bilo v evidenci brezposelnih oseb **prijavljenih 592 invalidnih oseb**, kar predstavlja 4 % manj oseb v primerjavi z letom 2007. Po izobrazbeni strukturi je bilo prijavljenih kar 281 invalidnih oseb s I.stopnjo izobrazbe, sledi 117 invalidov s IV.stopnjo izobrazbe, 74 oseb s V.stopnjo in 48 invalidov na II.stopnji izobrazbe. Manj je bilo invalidov z VI. in VII.stopnjo izobrazbe – samo 10 invalidnih oseb. Po spolu so prevladovali moški (349 oseb).

V preteklem letu se je zaposlilo **149 invalidnih oseb** (na Ptuj 113 in 36 v Ormožu), kar predstavlja 2 zaposlitvi več v primerjavi z letom poprej na območju OS Ptuj. Če pogledamo zaposlitve po kriteriju izobrazbe, se je največ invalidov zaposlilo s I.stopnjo izobrazbe – 57 invalidov, sledi zaposlitev 39 invalidov s IV.stopnjo izobrazbe, 24 oseb s V.stopnjo in 18 invalidov z II.stopnjo izobrazbe. Manj je bilo zaposlitev invalidov s VI. in VII.stopnjo izobrazbe – samo 7 invalidnih oseb. Po spolu so bili pri zaposlovanju uspešnejši moški (90 moških).

Intenzivno sodelovanje je potekalo tudi z institucijami v lokalnem okolju, ki so posredno vezane na skupne uporabnike. Redno so se sestajali timi s Centroma za socialno delo Ptuj in Ormož, kjer so se iskale najustreznejše rešitve za posebne skupine uporabnikov. Po potrebi se je sestajala Komisija za razvrščanje oseb v posebne evidence na podlagi drugih zakonov (sodelovanje z ZPIZ-om). Delovala je tudi Komisija za ugotavljanje statusa zaposlitvene oviranosti v sodelovanju z obema Centroma za socialno delo na našem območju.

Dne 1.4.2008 smo skupaj v sodelovanju z Mladinskim centrom Ormož pripravili predavanje Zaposlovanje invalidne mladine. V tednu Vseživljenjskega učenja pa je brezposelnim invalidom bilo izvedeno predavanje na CIPS-u Tudi invalidi so zaposljivi.

5. UKREPI ZAPOSLOVANJA

5.1. SVETOVANJE IN POMOČ PRI ISKANJU ZAPOSLOTITVE

5.1.1. SPLOŠNO SVETOVANJE IN INFORMIRANJE BREZPOSELNIH OSEB V URADU ZA DELO

Splošno informiranje in svetovanje poteka na vseh lokacijah Območne službe Ptuj. Največ splošnih informacij se dobi v Centru za informiranje in poklicno svetovanje na Ptuju in v CIPS kotičku na Uradu za delo Ormož, kjer je poleg pisnih gradiv možen tudi elektronski dostop do informacij preko spleta.

Svetovalni proces se začne že ob prijavi in nadaljuje preko Informativno motivacijskega seminarja, ki ga organiziramo za vse novo prijavitelje. Na teh prvih srečanjih se predstavijo, pravice, dolžnosti, način sodelovanja in osnovne značilnosti trga dela. V sklopu tega seminarja se največkrat pripravi že prvi zaposlitveni načrt, kjer brezposelne osebe opredelijo zaposlitvene cilje in aktivnosti za doseg te ciljev.

Sledi skupinsko ali individualno svetovanje z namenom vzpodbujanja, usmerjanja in aktiviranja brezposelnih oseb v smeri zaposlitve.

Na informacijah uradov za delo se poleg splošnih informacij oddajajo zahtevki za povračilo stroškov iskanja zaposlitve, ki jih lahko oddajo osebe enkrat mesečno. Oddajajo se potrjene napotnice za zaposlitev, dostavlja druga dokumentacija in spremembe, ki so povezane z vodenjem v evidenci brezposelnih oseb.

Informiranje brezposelnih oseb poteka na elektronski način, v letu 2008 je bilo poslanih več kot 7.800 elektronskih sporočil brezposelnim osebam z informacijami o prostih mestih in drugih pomembnih dogodkih.

5.1.2. CENTRI ZA INFORMIRANJE IN POKLICNO SVETOVANJE

V letu 2008 je Center za informiranje in poklicno svetovanje na Ptuju obiskalo 6.123 oseb. Obiskovalci CIPS-a so bili udeleženci skupinskih informativnih ogledov CIPS-a, brezposelne osebe, udeleženci **delavnic Moja pot in Moja kariera** ter posamezniki, ki so želeli ali bili napoteni po informacije ali individualno svetovanje pri poklicni svetovalki .

V CIPS že več let prihajajo skupine zaključnih razredov osnovnih šol, in sicer na ogled in predstavitev CIPS-a. Na predstavitvi si učenci in dijaki ogledajo video kaseto CIPS-a, predstavi se jim namen delovanja in možnosti uporabe naših storitev: informacije o izobraževalnih programih, test Kam in kako (KIK) in Test študijskih interesov (TŠI), svetovanje v zvezi z izbiro nadaljnjega izobraževanja in poklicne poti. Učenci in dijaki z navdušenjem raziskujejo vse možnosti, ki jim jih Zavod ponuja (npr. testirajo se s programom Kam in kako, ogledujejo si mape z opisi poklicev in šolami ter tako pridobijo informacije, ki jim pomagajo pri njihovih nadaljnjih odločitvah).

V letu 2008 se je **organiziranega ogleda CIPS-a udeležilo 282 osnovnošolcev iz 7 različnih osnovnih šol in 26 srednješolcev iz Ekonomske gimnazije Ptuj**. Po pogovoru s šolskimi svetovalnimi delavci se lahko zaključí, da so z obiskom zadovoljni in pripravljeni nadaljnjega sodelovanja. Svetovalni delavci so sporočili, da svoje učence in njihove starše seznanijo z dejavnostjo CIPS-a in informacijami, ki so jim pri nas na voljo.

Tudi v tem letu se je nadaljevalo z raznolikimi aktivnostmi za brezposelne osebe. Izvajala se je posodobljena delavnica za manj iznajdljive in funkcionalno slabše pismene brezposelne osebe **Moja pot**. Poleg tega se je redno izvajala novejšo delavnico **Moja kariera**, ki je namenjena povečanju motivacije za iskanje zaposlitve, oblikovanju (zaposlitvenih) ciljev ter razvoju veščin iskanja zaposlitve (kako napisati prijavo, kako se pripraviti in se vesti na zaposlitvenem razgovoru, kako do informacij o prostih delovnih mestih,...) in je namenjena mlajšim brezposelnim osebam, ki imajo končano vsaj srednjo strokovno izobrazbo in iščejo prvo zaposlitev ali pa so prekinili izobraževanje. Vseh dejavnosti, ki jih nudita obe skupinski obliki svetovanja se je v letu 2008 udeležilo **2.133 brezposelnih oseb**.

Tudi v prihodnje bo Zavod skrbel za kvalitetno izvedbo skupinskih oblik dela z brezposelnimi osebami, saj le-te izredno vzpodbudno vplivajo tako na motivacijo kot dejansko povečano aktivnost v smeri iskanja zaposlitve. Zato se bodo omenjene delavnice tudi posodabljele in razvijale nove.

V mesecu juniju in juliju je Zavod izvajal tudi **zaposlitveni kotiček**, kjer se brezposelnim osebami v petih modulih ponuja vsebine povezane z veščinami iskanja zaposlitve, v katerih lahko brezposelni zase poiščejo tiste veščine, v katerih se želijo izuriti.

V času od 19.5. do 23.5.2008 je potekal **Teden vseživljenjskega učenja**, v okviru katerega se je brezposelnim osebami ponudila delavnica Moja pot, v katero je bilo vključenih osem brezposelnih oseb. V sodelovanju z ZRS Bistra je Zavod organiziral predavanje »Postati podjetnik«, ki se ga je udeležilo 19 oseb. Predavanja EURES svetovalke »Tudi v Evropi se lahko zaposlite« so se udeležile 3 osebe. V okviru tedna vseživljenjskega učenja je potekalo tudi predavanje rehabilitacijske svetovalke »Uspešen nastop invalidov na trgu dela«, ki se ga je udeležilo 19 oseb in pa predstavitev programov aktivne politike zaposlovanja, v izvedbi koordinatorice programov aktivne politike zaposlovanja, ki se ga je udeležilo 20 oseb.

Tudi v letošnjem letu je v prostorih CIPS-a vsako sredo prisotna **Eures svetovalka**. Izvaja tako skupinske kot individualne oblike informiranja in svetuje glede zaposlovanja v tujini.

V mesecu oktobru je v Šolskem centru Ptuj potekal drugi **zaposlitveni sejem** v tem letu, imenovan **Bazar priložnosti**, na katerem se je predstavljal tudi CIPS. Mladi so si na naši stojnici pridobili informacije o tem, kakšne storitve so jim na voljo v CIPS-u, lahko so preizkusili tudi test Kam in kako. Brezposelnim osebami so bili predstavljeni predvsem programi aktivne politike zaposlovanja, možnost so se imeli informirati v zvezi z izobraževalnimi programi za odrasle, kar je bila rdeča nit drugega zaposlitvenega sejma.

V mesecu juliju je bil v CIPS-u precej večji obisk dijakov, ki so oddajali vloge za **Zoisove štipendije**, mnogi pa so iskali informacije o pogojih in načinu pridobitve Zoisove štipendije preko Javnega sklada RS za razvoj kadrov in štipendije. Podobno je bilo v mesecu oktobru, ko smo sprejemali štipendije študentov.

V mesecu oktobru je bil izveden **sestanek s šolskimi svetovalnimi delavci**, kjer je bil predstavljen program sodelovanja med Zavodom RS za zaposlovanje in osnovnimi šolami v šolskem letu 2008/09. V mesecu novembru in decembru sta poklicni svetovalki izvedli

timske konference v vseh ptujskih in ormoških osnovnih šolah, kjer na osnovi Vprašalnika o poklicni poti in rezultatov testiranja z MFBT svetujeta v zvezi z izbiro srednje šole.

Z odprtjem **informativnega koticčka v Ormožu** so se tudi v Ormožu pričele izvajati nekatere aktivnosti, ki jih sicer izvajamo na Ptuju. Tako je vsak teden **ob sredah na Uradu za delo Ormož prisotna poklicna svetovalka**, kar pomeni, da jo lahko učenci, dijaki in študentje ter brezposelne osebe iz tamkajšnjega okolja lažje obišejejo. Poleg tega se je v tem letu v Ormožu pričelo z izvajanjem skupinskih oblik dela, s čimer brezposelnim osebam olajšamo prihod. V prvem polletju sta bili v Ormožu izvedeni dve delavnici Moja pot, v mesecu decembru delavnica Moja kariera.

Informativni koticček v Ormožu je v letu 2008 **obiskalo skupaj 1.435 oseb**. Največ brezposelnih oseb se je udeležilo skupinskih oblik svetovanja, poklicnega svetovanja in informiranja. Po informacije, na individualno svetovanje in skupinsko svetovanje je prišlo tudi nekaj učencev, dijakov in študentov.

5.1.3. ZDRAVSTVENO ZAPOSLOTVENO SVETOVANJE

Za invalidne osebe in težje zaposeljive brezposelne osebe z ovirami in posebnimi potrebami, ki izhajajo iz bolezni, okvare, funkcijske omejitve ali oviranosti, je potekalo zdravstveno zaposlitveno svetovanje, s pomočjo treh izbranih zdravnikov svetovalcev, specialistov medicine dela. Skupaj so svetovali in podali mnenja glede delazmožnosti 269 brezposelnim osebam za UD Ptuj in 45 brezposelnim osebam za UD Ormož, kar skupaj pomeni **314** podanih mnenj.

5.1.4. POMOČ PRI NAČRTOVANJU POKLICNE POTI IN ISKANJU ZAPOSLOTITVE

Namen programov pomoči pri iskanju zaposlitve in načrtovanju poklicne poti je motiviranje udeležencev za aktivnejši pristop k pridobitvi zaposlitve in s tem povečanje njihove lastne odgovornosti za nadaljnjo poklicno pot.

V različne programe pomoči pri iskanju zaposlitve in načrtovanju poklicne poti je bilo v letu 2008 **vklučenih 320 brezposelnih oseb**, kar je 24,0 % več kot v letu poprej, od tega največ v dvodnevne delavnice Poti do dela in zaposlitve, ki so jih izvajali na javnem razpisu izbrani izvajalci: Animacija, PRJ Halo in Zavod Vitis.

V okviru programov pomoči pri iskanju zaposlitve in načrtovanju poklicne poti so bili na področju OS Ptuj v letu 2008 izvedeni naslednji programi: Poti do dela in zaposlitve, Druga možnost, Nov začetek in Skupinska oblika svetovanja.

V letu 2008 je bilo izvedenih 16 delavnic **Poti do dela in zaposlitve**, katere namen je usposobiti brezposelne za bolj učinkovito iskanje zaposlitve. Vanje se je vključilo 173 brezposelnih oseb.

V sodelovanju s pogodbenimi izvajalci so bile izvedene 4 trimesečne delavnice **Druga možnost**, namenjena starejšim brezposelnim pri zaposlovanju in aktiviranju razmišljanja o alternativnih možnostih zaposlitve. Vključenih je bilo skupaj 54 brezposelnih oseb.

Izvedena je bila ena šestmesečna delavnica **Nov začetek**, ki je namenjena težje zaposljivim mladim z ovirami pri iskanju zaposlitve, katero je obiskovalo 12 oseb.

Dvodnevno delavnico **Skupinska oblika svetovanja** so izvajali poklicni svetovalci Zavoda. Vanjo so bile vključene brezposelne osebe z najmanj poklicno izobrazbo, ki so na svoji poti iskanja zaposlitve naleteli na različne ovire. S pomočjo omenjene skupinske oblike se posameznikom poskuša ponuditi pomoč pri identificiranju ovir, iskanju možnih rešitev ter lastnih virov za premagovanje omenjenih ovir. V letu 2008 je bilo v 6 skupin vključenih 53 oseb.

Med 320 vključenimi osebami v delavnice v letu 2008 je bilo:

- 226 *žensk* oziroma 70,6 %,
- *glede na čas prijave* so prevladovali osebe prijavljene nad eno leto (42,2 %), 40,6 % oseb je bilo prijavljenih od 3 do 12 mesecev, 17,2 % oseb do 3 mesece,
- *po izobrazbi* so prevladovali udeleženci s V. stopnjo izobrazbe (51,6 %), s 24,4 % so sledili udeleženci s I.-II. stopnjo, 15,9 % oseb je imelo III.-IV. stopnjo in 8,1 % udeležencev VI.-VII. stopnjo izobrazbe;
- *po starosti* so z 38,4 % prevladovali udeleženci med 25. in 40. letom starosti, 33,4 % oseb pa je bilo starih nad 40 let in 28,1 % pod 25 let;
- med vključenimi v letu 2008 je bilo 35,6 % *iskalcev prve zaposlitve* in 11,9 % *oseb, ki so izgubile delo zaradi stečaja podjetja ali prisilne poravnave*.

Med 320 vključenimi osebami v Programe pomoči - delavnice v letu 2008, se jih je 23,1 % zaposlilo še v istem letu .

5.1.5. USPOSABLJANJE ZA ŽIVLJENJSKO USPEŠNOST

Program Usposabljanje za življenjsko uspešnost- most do izobrazbe je namenjen manj izobraženim osebam, ki so se šolale deset let ali manj in želijo nadaljevati šolanje. Cilj programa je omogočiti posameznikom, ki se bodo vključili v nadaljnje izobraževanje, da pridobijo, obnovijo temeljna znanja in spretnosti, povezane s pismenostjo, ki jim omogoča lažje obvladovanje nove učne snovi.

V letu 2008 je bila izvedena ena skupina, ki ga je izvedla v skladu s pogodbo z MŠŠ Ljudska univerza Ptuj. Program je za udeležence brezplačen, stroške programa je financiralo Ministrstvo za šolstvo in šport, denarne dajatve udeležencem pa Zavod.

Vključenih je bilo 14 brezposelnih oseb, od tega 14,3% iz UD Ormož in 85,7 iz UD Ptuj.

V primerjavi z letom 2007 se je pomembno spremenila struktura vključenih:

Delež žensk in moških je bil enak. Leto prej je prevladoval delež žensk s ciljem vključitve v formalno izobraževanje v smeri poklicev, kjer prevladuje moška delovna sila.

Prav tako je bil delež vključenih, prijavljenih na Zavodu do 3 mesece (42,9 %) enak deležu dolgotrajno brezposelnih (42,9 %). V skladu s ciljno skupino je bilo 78,6% vključenih brez

izobrazbe in 21,4 % s poklicno (IV.) stopnjo izobrazbe. V primerjavi z letom prej je bil **delež vključenih s poklicno izobrazbo presenetljiv** in ga je moč pojasniti z iskanjem možnosti novih - deficitarnih poklicev na trgu delovne sile za dolgotrajno brezposelne udeležence s poklicno izobrazbo. Slednje je smiselno povezati tudi s starostno strukturo: 28,6 % deležem udeležencev, starih nad 40 let.

Starostna struktura je bila v deležih enakomerno razporejena v starostnih skupinah: od 18 do 25 let ter od 40 do 50 let je bil delež 28,6 % in od 25 do 30 let ter od 30 do 40 let, katerih delež je bil 21,4 %. Vključenih je bilo **12 % manj invalidov** kot v letu 2007 in sicer 14,3 %. Prav tako je bilo vključenih 57,1 % prejemnikov DSP, ter 14,3 % prejemnikov denarnega nadomestila na Zavodu. V aktivnost je bilo vključenih 14,3 % presežnih delavcev in stečajnikov. V aktivnost je bilo vključenih tudi **28,6 % iskalcev prve zaposlitve**, kar je za 18 % več kot v letu 2007 in za 68 % manj kot leta 2006, ko so bili skoraj vsi udeleženci UŽU iskalci prve zaposlitve (96,6 %).

5.1.6. KLUBI ZA ISKANJE ZAPOSLOTITVE

Klubi za iskanje zaposlitve so skupinska oblika dela z brezposelnimi osebami, katerih osnovni namen je pomagati vključenim, da v **čim krajšem času najdejo zaposlitev**, ki je glede na trenutne razmere za posameznika najbolj primerna. V okviru trimesečnega programa so prvi trije tedni namenjeni usposabljanju, kako nastopati na trgu delovne sile in kje iskati zaposlitvene možnosti. Preostali čas vključitve je namenjen sistematičnemu iskanju zaposlitve ob podpori usposobljenega mentorja in ostalih udeležencev.

V letu 2008 so bile v Klub za iskanje zaposlitve **vključene 104 osebe v 9 skupinah**. Med vključenimi je bilo:

- 76 **žensk** oziroma 73,1 %,
- **glede na čas prijave** so prevladovale osebe prijavljene od 3 do 12 mesecev (51,0 %), 42,3 % oseb je bilo prijavljenih nad eno leto, 6,7 % oseb do 3 mesece,
- **po izobrazbi** so prevladovali udeleženci s V. stopnjo izobrazbe (40,4 %), s 19,0 % so sledili udeleženci s I.-II. stopnjo, 24,0 % oseb je imelo III.-IV. stopnjo in 17,3 % udeležencev VI.-VII. stopnjo izobrazbe;
- **po starosti** so z 48,1 % prevladovali udeleženci med 25. in 40. letom starosti, 26,9 % oseb pa je bilo starih nad 40 let in 25,0 % pod 25 let;
- med vključenimi v letu 2008 je bilo 30,8 % **iskalcev prve zaposlitve** in 12,5 % **oseb, ki so izgubile delo zaradi stečaja podjetja ali prisilne poravnave**.

Med 104 vključenimi osebami v Klub za iskanje zaposlitve v letu 2008, se jih je 31,7 % zaposlilo še v istem letu .

5.1.7. ZAPOSLOTIVENI SEJMI

Namen zaposlitvenih sejmov je spodbuditi delodajalce in delojemalce iz lokalnega okolja k hitrejšemu in fleksibilnejšemu reševanju problema pomanjkanja kadrov oz. iskanja zaposlitve.

Delodajalci in izvajalci izobraževalnih programov se predstavijo, prikažejo zanimiva aktualna delovna mesta in napovejo potrebe po delavcih. Brezposelne osebe in drugi udeleženci se

lahko neformalno srečajo s potencialnimi delodajalci in jih tako spoznajo. V času sejma se izvajajo promocijske aktivnosti: predavanja, okrogle mize, tematska srečanja, seminarji, predstavitve.

OS Ptuj je v letu 2008 izvedla dva zaposlitvena sejma v soorganizaciji z zunanjima izvajalcema v skladu s predpisi o javnih naročilih.

16. aprila je Zavod skupaj z Znanstveno raziskovalnim središčem **BISTRA Ptuj** izvedel zaposlitveni sejem, katerega poudarek je bil na **zaposlovanju starejših oseb**. Sejem se je odvijal na prostem, pred CIPSom, na Krempljevi ulici. Na sejmu je sodelovalo **16 delodajalcev in 3 zaposlitvene agencije**, ki so ponujali več kot 100 aktualnih prostih delovnih mest. Na sejmu so se predstavile tudi **izobraževalne institucije**, ki so predstavile programe izobraževanja za odrasle. Zavod je predstavil **aktivnosti aktivne politike zaposlovanja, EURESa in CIPSa**. V okviru sejma je svojo dejavnost predstavil tudi **Nacionalni center Europass**.

V sklopu sejma so potekala **predavanja na temo iskanja zaposlitve**, ki so jih pripravile agencije za posredovanje zaposlitve (pisanje življenjepisa, osebna predstavitev delodajalcu, večja konkurenčnost starejših brezposelnih oseb, iskanje novih priložnosti). **Podjetniške vsebine**, za tiste, ki jih je zanimala ustanovitev podjetja, sta predstavili ZRS Bistra Ptuj ter Animacija d.o.o.

OS ZRSZ Ptuj pa je pripravila **okroglo mizo z aktualno temo zaposlovanja starejših s pomočjo ukrepov APZ, s poudarkom na partnerstvu delodajalcev, Zavoda in brezposelnih oseb**. Zanimanje obiskovalcev za predavanja je bilo veliko, udeležilo se jih je kar **306 oseb**, od tega 164 na osnovi posredovanih vabil s strani zaposlovanja.

Za udeležbo na sejmu je bilo posredovanih 550 vabil in 2.143 SMS sporočil brezposelnim osebam. **Evidentiranih obiskovalcev sejma je bilo 996**, ocena organizatorjev pa je, da je število udeležencev presegalo 1.100 obiskovalcev.

Drugi zaposlitveni sejem, z naslovom **Bazar priložnosti** je OS Ptuj izvedla skupaj s **Šolskim centrom Ptuj, 2. oktobra**, v prostorih Športne dvorane Center in tako zaposlitveni sejem združila s tržnico poklicev. Sejem je bil namenjen **povezovanju trga dela (delodajalcev) in izobraževalnih programov (šol in izvajalcev izobraževanj za odrasle) z namenom doseči večjo usklajenost izobraževalnih programov s potrebami na trgu dela**. Na sejmu so bila predstavljena aktualna prosta delovna mesta, izobraževalni programi, poklici in novo organizirani štipendijski sistem, s poudarkom na kadrovski štipendijski shemi. **Sejem je bil namenjen tako iskalcem zaposlitve kot šolajoči mladini in zaposlenim**. Na sejmu se je predstavilo **9 delodajalcev, 3 agencije za zaposlovanje, 13 izobraževalnih ustanov in 5 drugih institucij**: Nacionalni center Europass, Center interesnih dejavnosti Ptuj ter EIM - center za razvoj človeških virov, Center za socialno delo in javni sklad RS za razvoj kadrov in štipendije, ki so predstavili novo štipendijsko shemo v Sloveniji. Svoje aktivnosti je predstavil tudi **Zavod, predvsem aktivnosti APZ, CIPSa in EURESa**.

V času sejma so potekale **krajše in daljše predstavitve delodajalcev, šol in drugih ustanov** s poudarkom na najbolj aktualnih informacijah. Agencije za zaposlovanje so tudi tokrat pripravile **predavanja na temo priprave na iskanje zaposlitve** (osebne lastnosti, spoznavanje samega sebe, pisanje življenjepisa). Animacija d.o.o. pa je pripravila predavanja na temo stereotipov med spoloma na trgu delovne sile.

Zavod je na sejem povabil (vabila, SMS) 1.800 brezposelnih oseb, od tega je bilo evidentiranih 413 prisotnih. Sejma se je udeležilo 450 šolajoče mladine in 120 drugih iskalcev zaposlitve (brezposelni brez vabil, zaposleni). **Skupaj torej 983 oseb.** Ocena organizatorjev je, da je število obiskovalcev doseglo število 1.000.

5.1.8. VKLJUČITEV BREZPOSELNIH OSEB V NOVE IN RAZVOJNE PROJEKTE

Cilj vključitve v aktivnost je vključitev brezposelnih oseb v projekte, sofinancirane iz drugih virov sredstev, z namenom izboljšanja zaposlitvenih možnosti, odpravljanja ovir pri iskanju zaposlitve, pridobivanja dodatnih znanj, veščin, spretnosti ali delovnih izkušenj.

V sodelovanju z Ljudsko univerzo Ptuj je Zavod v letu 2008 vključil 24 oseb v program **Računalniška pismenost za odrasle** – javnoveljavni program IKT, katerega temeljni namen je popularizirati in spodbuditi splošno računalniško pismenost med odraslimi, omogočiti vsem kar najbolje uporabljati osebni računalnik in spoznati prednosti njegove uporabe ter ponuditi osnovno računalniško usposabljanje, ki bo omogočilo aktivno vlogo v informacijski družbi vsem, ne glede na starost in doseženo izobrazbo.

Med 24 vključenimi v program je bilo glede na spol vključenih 66,7 % žensk; glede na izobrazbo 62,5 % oseb s V. stopnjo izobrazbe; glede na starost 91,7 % oseb, starih 40 let in več; glede na čas prijave na Zavodu 62,5 % oseb, prijavljenih nad 1 leto.

V sodelovanju s številnimi partnerji iz lokalnega okolja je skupno z vodilnim partnerjem in prijaviteljem projekta, ŠOLSKIM CENTROM PTUJ, potekal **projekt JOB ROTATION**. Začel se je ob koncu leta 2007 (november), največji del pa je potekal v letu 2008. Predviden zaključek projekta z zaključnim poročilom je načrtovano za maj, junij 2009.

OS Ptuj je nastopila v tem projektu kot aktivni partner in je izvedla v celem letu številne aktivnosti, ki imajo **namen omogočiti brezposelnim aktivno vključevanje v izobraževanje, usposabljanje in delo na konkretnih delovnih mestih pri delodajalcih**, ter tako povečevati njihovo zaposljivost.

Temeljna ideja projekta je namreč nadomeščanje začasno odsotnih delavcev (predvsem odsotnosti, ki so posledica vlaganja v znanje in usposobljenost redno zaposlenih) z delavci, ki se predhodno usposobijo in izobrazijo za začasno nadomeščanje. S tem si pridobijo priložnost preizkusiti svoje znanje in sposobnosti v realnem delovnem okolju, pridobiti potrebne delovne izkušnje za nadaljnji uspešnejši nastop na trgu dela.

Tako je bilo v letu 2008 s tem namenom **vključenih v program delovnega preizkusa 8 oseb** (nadomeščanje začasno odsotnega učiteljskega kadra) in **vključitev 6 oseb v program usposabljanja na delovnem mestu** (nadomeščanje gostinskega kadra na izobraževanju-4 in usposabljanje za CNC operaterje-2).

Skupno **načrtovano število vključitev** v celotni projekt je **40 vključenih** brezposelnih oseb v razne oblike in programe APZ, ki začasno nadomestijo redno zaposlene, odsotne zaradi izobraževanj ali drugih začasnih razlogov.

5.2. USPOSABLJANJE IN IZOBRAŽEVANJE

5.2.1. PROGRAMI INSTITUCIONALNEGA USPOSABLJANJA

Cilj vključitve v program je pridobitev spretnosti in znanj, ki bodo povečale zaposljivost. Namen vključitve in sodelovanja je brezposelnim osebam povečati zaposlitvene možnosti.

Ciljna skupina so brezposelne osebe, predvsem tiste **brez ustrezne izobrazbe, brez delovnih izkušenj in s suficitarnimi poklici.**

Vsebino vključitev so predstavljali **različni tečaji, predavanja, seminarji** in drugi programi izvajalcev, s katerimi so udeleženci pridobili dodatno znanje ali ga poglobili in katerih izvajalci so bili tako kot predhodno leto izbrani na javnem razpisu za izbor izvajalcev za izvajanje aktivnosti Pomoč pri načrtovanju poklicne poti in iskanju zaposlitve ter za izvajanje aktivnosti Institucionalno usposabljanje, ki je bil objavljen aprila 2005.

V letu 2008 je bilo v ukrep Programi institucionalnega usposabljanja **vključenih 164 brezposelnih oseb**, 21 oseb iz Urada za delo Ormož in 143 oseb iz Urada za delo Ptuj. Od tega je bilo vključenih 90 žensk (55 %).

Zaradi velikega zanimanja brezposelnih oseb in potreb na trgu dela se je v dogovoru z izbranimi izvajalci **organiziral tečaje tujih jezikov** (angleški jezik – osvežitveni tečaj in tečaj - 2. stopnja) ter izvedli 4 skupine za pridobitev ECDL spričevala. Organiziran in izveden je bil tudi tečaj **Uporaba informacijske podpore za pisarniško poslovanje**. V sklopu navedenih tečajev so izvajalci vključene osebe spremljali tudi pri aktivnem iskanju zaposlitve, kar so udeleženci izkazovali z ustreznimi dokazili.

Vzporedno so potekale tudi individualne vključitve v varilske tečaje, tečaje za **usposabljanje za upravljanje težke gradbene mehanizacije, tečaje vozniških izpitov kategorij C, D in E, ZUP** itd.

Največ vključenih oseb je imelo **V. stopnjo izobrazbe** (42 %), prevladovala je starostna skupina vključenih, kateri so bili stari **med 40 in 50 let**.

Večina vključenih kandidatov je bila pri izobraževanju uspešna in zadovoljna z pridobljenimi znanji, ki so jim povečala zaposlitvene možnosti.

5.2.2. NACIONALNE POKLICNE KVALIFIKACIJE

S podaktivnostjo Nacionalnih poklicnih kvalifikacij je omogočeno brezposelnim osebam vključevanje v **programe priprave za preverjanje in potrjevanje NPK ter v postopke preverjanja in potrjevanja NPK**. Cilji vključitve in pridobitve so: povečanje zaposljivosti brezposelnih oseb, dvig izobrazbene in kvalifikacijske ravni ter zmanjšanje strukturnega neskladja na trgu dela.

Ker je za izvajanje priprav potreben javni razpis, ki pa ga Zavod na predviden način ni mogel izvesti, **se ta del programa že drugo leto ni izvajal (2007, 2008)**. To je še vedno pomembno vplivalo na nižje število vključitev v potrjevanje NPK, saj so brezposelne osebe morale same financirati priprave, ki so praviloma znatno dražje od preverjanja. Tako je bilo v letu 2008

vklučenih **21 oseb**, kar je sicer za 85,7 % več od lanskega števila vključenih, glede na leto 2006, ko so se v okviru aktivnosti izvajale tudi priprave na NPK, pa število vključenih v 2008 predstavlja **le 24,7 % delež vseh vključenih v letu 2006**.

Struktura vključenih:

Delež žensk je bil nekoliko višji (52,4 %) od deleža moških. **Največ udeležencev je bilo s poklicno (38,1 %) in strokovno izobrazbo (38,1 %)**, le 19 % pa brez izobrazbe, kar se navezuje na pogoje, zahtevane za pridobitev **NPK varnostnik in voznik**, kjer je bil največji delež vključenih. **Delež vključenih, prijavljenih na Zavodu do enega leta, je za polovico višji (66,7 %) od deleža dolgotrajno brezposelnih oseb (33,3 %)**. Glede na starost so se v aktivnost dokaj enakomerno vključevale osebe vseh starostnih skupin med 18. in 50. letom (odstopanja so največ v enem udeležencu). V aktivnost je bilo **vključenih 14,3 % iskalcev prve zaposlitve**, kar je logično glede na namen NPK, da z njim potrdimo že pridobljene delovne izkušnje, spretnosti, veščine posameznika. Vključenih je bilo 42,9 % prejemnikov DSP in 14,3 % prejemnikov denarnega nadomestila na Zavodu. V letu 2008 ni bilo med udeleženci NPK nobene invalidne osebe. V aktivnost je bilo vključenih 9,5 % trajno presežnih delavcev in stečajnikov.

5.2.3. DELOVNI PREIZKUS

Cilj vključitve v delovni preizkus je **pridobitev delovnih izkušenj na konkretnih delovnih nalogah** z namenom dopolnitve zaposlitvenega načrta, izobraževanja ali zaposlitve.

Delovni preizkus se izvaja na konkretnem delovnem mestu. V skladu s predhodno potrjenim programom se izvaja neposredno pri delodajalcu ali instituciji za poklicno usposabljanje z namenom, da se brezposelnim osebam pred zaposlitvijo oziroma pred odločitvijo o nadaljnjih korakih pri izdelavi zaposlitvenega načrta omogoči opraviti preizkus znanj, veščin, spretnosti in delovnih navad.

Sama aktivnost vzbuja med delodajalci veliko zanimanja, tako iz vidika preveritve kandidatovih sposobnosti, spretnosti in ne nazadnje tudi primernosti za določeno delovno mesto.

V letu 2008 je bilo v delovni preizkus vključenih **318 brezposelnih oseb** oziroma 62,2 % več kot leto poprej. Delež žensk, vključenih v delovni preizkus v letu 2008, je znašal 66,4 %.

Glede na **stopnjo izobrazbe** so prevladovala brezposelne osebe s V. stopnjo izobrazbe (34,6 %), s 30,2 % sledijo udeleženci s I. in II. stopnjo izobrazbe, 27,7 % jih je bilo s III. - IV. stopnjo, 7,5 % vključenih je imelo končano VI. in VII. stopnjo izobrazbe.

Glede na **starostno strukturo** je bilo vključenih največ oseb (40,6 %) starih med 25 in 40 letom, z 32,7 % sledijo osebe, ki so stare manj kot 25 let, 26,7 % udeležencev je bilo starejših od 40 let.

Največ udeležencev (53,1 %) je bilo pred vključitvijo v delovni preizkus **prijavljenih na Zavodu** med 3 in 12 meseci, 20,4 % je bilo prijavljenih manj kot 3 mesece in 10,1 % dolgotrajno brezposelnih oseb (prijavljenih nad 1 leto).

V 75,2 % se je program oz. aktivnost izvajanja delovnega preizkusa končala uspešno, čemur je v večini primerov (79,1 %) sledila sklenitev delovnega razmerja. 7,2 % delovnih

preizkusov je bilo neuspešnih, v 9,7 % primerih ni prišlo do vključitve zaradi neopravljenega zdravniškega pregleda, ostali delovni preizkusi so bili prekinjeni predčasno iz drugih različnih vzrokov.

5.2.4. USPOSABLJANJE NA DELOVNEM MESTU

Cilj aktivnosti je **pospeševanje zaposlovanja in ponovne delovne vključenosti oseb**, katerih znanja, veščine, spretnosti in delovne izkušnje ne omogočajo neposredne zaposlitve.

Usposabljanje na delovnem mestu se je v letu 2008 izvajalo kot projekt usposabljanja brezposelne osebe na konkretnem delovnem mestu, neposredno pri delodajalcu. Aktivnost predstavlja tako pomoč osebam s pomanjkljivimi ali neustreznimi veščinami in spretnostmi za opravljanje konkretnega dela pri delodajalcu, kot tudi pomoč delodajalcem pri zaposlovanju novih sodelavcev.

V program je bilo v letu 2008 **vključeno na območju Območne službe Ptuj 168 brezposelnih oseb**, kar je 382 % več kot v letu 2007, od tega 93 brezposelnih oseb iz Urada za delo Ormož in 129 iz Urada za delo Ptuj.

Ponudbe za programe usposabljanja so se obravnavale oz. ocenjevale enkrat tedensko na podlagi sestave strokovne komisije za Usposabljanje na delovnem mestu Območne službe Ptuj.

Vsebina predlaganega programa je morala biti usklajena z potrebami trga dela v regiji, omogočati je morala pridobivanje novih znanj, veščin, spretnosti in izkušenj na konkretnem delovnem mestu.

Izbrane osebe so se lahko **usposabljale od enega do treh mesecev**, odvisno od odobrenega programa in znanj udeležencev. Upravičene so bile do dodatka za prevoz in dodatka za aktivnost v višini 60 % minimalne plače. V času usposabljanja udeleženci niso bili v delovnem razmerju, zato jih je izvajalec usposabljanja moral zavarovati za primer nezgode pri delu in poklicne bolezni.

Program je bil financiran iz sredstev Evropskega socialnega sklada in v drugi polovici leta iz sredstev integralnega proračuna RS.

Delež **vključenih žensk je znašal 62 %**. Največji delež vključenih je imelo **V. stopnjo izobrazbe** (42 %), sledile so osebe s **VII. stopnjo** (20 %) in **IV. stopnjo izobrazbe** (22 %).

Glede na **starostno strukturo** je bilo vključenih največ oseb starih med 25 in 30 let (42%), sledile so osebe stare med 18 in 25 let (21%), kateri so bili pretežno iskalci prve zaposlitve.

V povprečju so bile brezposelne osebe **prijavljene** od 3 mesecev do 2 let, preden so se vključile v program.

Izvajanje programa je beleženo kot **uspešno**, saj so se udeleženci usposobili za različna delovna mesta in postali konkurenčnejši na trgu dela ter v **81 primerih prešli v redno zaposlitev**, kar je 48 % od vseh vključenih udeležencev.

5.2.5. FORMALNO IZOBRAŽEVANJE

Struktura udeležencev aktivnosti je zelo podobna strukturi udeležencev lanskega leta. Bistvenih sprememb, kakršne so označevale prehod med letom 2006 in 2007, v primerjavi z letom 2007 in 2008 ni. Še vedno je **vklučenih več starejših in dolgotrajno brezposelnih oseb**, delež vključenih brezposelnih oseb z **že pridobljeno strokovno izobrazbo raste**, počasi se **viša** delež vključenih invalidnih oseb, presežnih delavcev in stečajnikov ter prejemnikov DSP.

V okviru aktivnosti Formalno izobraževanje je Zavod v letu 2008 brezposelnim osebam omogočal vključitev v izobraževanje po javno veljavnih programih za pridobitev osnovne, splošne, poklicne, strokovne in višješolske izobrazbe. V programe visokih strokovnih šol in univerzitetne programe so se lahko v š. l. 2008/09 vključile le osebe, ki so nadaljevale izobraževanje in so imele z Zavodom sklenjeno pogodbo iz preteklih let.

Temeljni cilji programa so povečanje zaposljivosti brezposelnih oseb, dvig izobrazbene in kvalifikacijske ravni in zmanjšanje poklicnega strukturnega neskladja na trgu dela.

Prednost pri vključevanju so imele brezposelne osebe brez poklicne oziroma strokovne izobrazbe ter osebe s poklicno in strokovno izobrazbo, ki na tem področju ne morejo dobiti zaposlitve in so pri Zavodu prijaviteljne več kot 6 mesecev, kakor tudi osebe s poklicno in strokovno izobrazbo, ki se vključujejo v izobraževanje za pridobitev drugega poklica s poudarkom na tehničnih in naravoslovnih smereh in presežni delavci, ki so imeli z bivšim delodajalcem sklenjeno pogodbo o izobraževanju.

Pogodbo z udeleženci je Zavod sklepal za posamezno šolsko leto in oseba je v času vključitve pridobila **status udeleženca izobraževanja v skladu s 53. b členom ZZZPB**. V času vključitve so udeleženci imeli **pravico** do plačila stroškov šolnine v skladu s programom za posamezno šolsko leto, nadomestila življenjskih stroškov, stroškov javnega prevoza, stroškov zdravniškega pregleda in stroškov obveznega zdravstvenega zavarovanja.

Na OS Ptuj se je v letu 2008 **vklučilo v program formalnega izobraževanja 97 brezposelnih oseb**, kar je 121,3 % realizacije zastavljenega plana. **V primerjavi z letom prej pa je delež vključenih za polovico nižji**. V program je bilo vključenih **62,9 % žensk**, 76,3 % vključenih je bilo iz UD Ptuj, 23,7 % pa iz UD Ormož.

Glede na trajanje brezposelnosti je bilo **največ vključenih (71,1 %) dolgotrajno brezposelnih oseb**, kar je v primerjavi z letom prej **za 11 % več**. Že drugo leto zapored je 7 % dolgotrajno brezposelnih udeležencev imelo čas prijave pred vključitvijo 5 in več let. V izobraževanje je bilo vključenih **kar 68 % starejših od 30 let** in sicer v najvišjem deležu prevladujeta skupina starih od 30 do 40 let z 36,8 % in skupina **starih od 40 do 60 let z 31,2 % deležem**. 32 % udeležencev pa je starih od 18 do 30 let.

Prav tako je tudi v letu 2008, kot leto prej, delež **vklučenih s predhodno poklicno ali srednjo strokovno izobrazbo višji (53,6 %)** od deleža **vklučenih brezposelnih oseb brez izobrazbe (46,4 %)**. To pomeni, da je bil večji del udeležencev aktivnosti vključen v programe prekvalifikacije in dokvalifikacije. Delež vključenih brez izobrazbe je bil enak deležu vključenih s predhodno strokovno (V.stopnja) izobrazbo in sicer 42,3 %. Zanimivo je izpostaviti še naslednjo razliko: 10,3 % vključenih je imelo IV. stopnjo izobrazbe, 42,3 % V. stopnjo.

Vse vključitve v letu 2008 so bile individualne, oddelkov OS Ptuj ni organizirala zaradi premajhnega števila udeležencev v istem izobraževalnem programu.

Delež vključenih, ki **iščejo prvo zaposlitev** je v primerjavi z letom prej nekoliko **višji - 18,6 %**, kar pa je še vedno 64 % manj kot v letu 2006. Delež **vključenih invalidnih oseb je glede na predhodni dve leti doslej najvišji in sicer 14,4 %**. Delež prejemnikov DSP se je zvišal na 51,5 %. Delež prejemnikov denarnega nadomestila na Zavodu je bil 5,1 %. Nekoliko je v primerjavi z letom prej porasel delež vključenih presežnih delavcev (za 4 %).

Realizacija vključitev glede na področja - smeri izobraževanja, ki jih je OS planirala in zasledovala v zadnjih letih, kaže, da se cilji uspešno uresničujejo z manjšim številom vključenih.

OS Zavoda je pri napotovanju brezposelnih oseb v navedeno aktivnost nadaljevala v skladu z opredelitvami iz preteklih šolskih let, torej s **poudarkom na napotovanju v deficitarne poklice** (kovinarstvo, gradbeništvo, lesarstvo, informatika, živilstvo, gostinstvo...) in s **poudarkom na čim večji vključitvi brezposelnih oseb brez poklica v pridobitev prvega poklica**. Poudarek je bil v primerjavi s predhodnimi leti bolj na individualnih obravnava brezposelnih oseb v sodelovanju s poklicnima svetovalkama. Zavod je izhajal že iz lanskih ugotovitev o potrebni daljši, kontinuirani motivaciji brezposelnih oseb za izobraževanje. Tako je vsebinsko usmerjeno motiviranje za navedena področja dogovoril tudi z izvajalci vsebin znotraj daljših motivacijskih programov in aktivnosti, v katera so bili potencialni kandidati za izobraževanje vključeni pred konkretno vključitvijo v program izobraževanja.

Glede na povišan delež vključenih brezposelnih z že pridobljeno poklicno in strokovno izobrazbo, je bilo vključevanje omejeno v deficitarne programe izobraževanja oz. poklicne izobrazbe. **Izjeme in odstopanja** so bila le v primerih, ko so bile pri osebah ugotovljene omejene delovne sposobnosti za že pridobljen poklic (zdravstveni razlogi) ali zaposlitveno možnost vezano na pridobitev določene izobrazbe.

V letu 2008 je OS Ptuj nadaljevala **koncept spremljave vključenih** v program v smislu individualne, kontinuirane spremljave in motivacije s strani poklicnih svetovalk udeležencem, ki imajo med izobraževanjem težave z nadaljevanjem programa. Rezultat navedenega je večji delež uspešno zaključenih programov izobraževanj.

5.3. SPODBUDE ZAPOSLOVANJA IN SAMOZAPOSLOVANJA

5.3.1. POMOČ PRI SAMOZAPOSLITVI

Cilj ukrepa je priprava oseb iz ciljne skupine na samozaposlitev v okviru delavnic usposabljanja za podjetništvo, katere izvajajo izbrani izvajalci.

Delavnica Priprava na samozaposlitev traja 2 dni po 8 šolskih ur, le-ta je podlaga, da oseba kandidira za subvencijo za samozaposlitev.

Na Območni službi Ptuj se je v letu 2008 v delavnico Priprava na samozaposlitev **vključilo 111 oseb**, od tega 92 oseb iz Urada za delo Ptuj in 19 oseb iz Urada za delo Ormož. V delavnico je bilo vključenih **51 žensk (46 %)**. Osebe, vključene v delavnico, so bile pretežno **stare med 30 in 40 let**, sledile so osebe stare med 25 in 30 letom starosti.

5.3.2. SUBVENCIIJE ZA SAMOZAPOSLITEV

Namen ukrepa je ustvarjanje novih zaposlitvenih možnosti s spodbujanjem podjetništva v obliki subvencij za samozaposlitev osebam iz ciljnih skupin. **Cilj** je ohranitev samozaposlitve za obdobje najmanj dveh let.

Ciljna skupina so brezposelne osebe in osebe v postopku izgubljanja zaposlitve, ko so se udeležile delavnice »Priprava na samozaposlitev« in so se samozaposlile za polni delovni čas, razen invalidov, ki se lahko samozaposlijo za krajši delovni čas (v skladu z odločbo o invalidnosti).

Do subvencije za samozaposlitev niso upravičene brezposelne osebe, ki so v zadnjih 5 letih izkoristile ta ukrep, ki se samozaposlijo izven Republike Slovenije, ki že imajo status samozaposlene osebe in osebe, ki se samozaposlijo v okviru gospodarskega subjekta, ki je ustanovljen več kot 3 mesece pred izvedeno samozaposlitvijo.

Subvencija za samozaposlitev je državna pomoč po shemi De minimis, zato do subvencije niso upravičene brezposelne osebe, ki se samozaposlijo na področju kmetijskih dejavnosti. V okviru te sheme do sredstev niso upravičena podjetja iz sektorjev ribištva, premogovništva in primarne proizvodnje kmetijskih proizvodov.

S pomočjo tega ukrepa se je **v letu 2008 samozaposlilo 69 oseb**, od tega 57 oseb iz Urada za delo Ptuj in 12 oseb iz Urada za delo Ormož. Samozaposlilo se je 35 žensk (51 %).

Glede na **starostno strukturo** se jih je največ samozaposlilo med 25 in 30 letom starosti, sledijo osebe med 30 in 40 letom starosti.

Najpogostejša organizacijska oblika samozaposlitve je bila **status samostojnega podjetnika** (trgovina, posredništvo,...).

Subvenija za samozaposlitev je znašala 4.500 EUR.

5.3.3. SPODBUJANJE NOVEGA ZAPOSLOVANJA DOLGOTRAJNO BREZPOSELNIH OSEB — PREJEMNIKOV DSP

Cilj in namen javnega razpisa objavljenega 27.6.2008 je bil subvencioniranje zaposlovanja dolgotrajno brezposelnih oseb – prejemnikov denarne socialne pomoči (DSP), ki so v zadnjih 16 mesecih prejeli denarno socialno pomoč najmanj 12 mesecev.

Subvencija za zaposlitev je znašala 6.700,00 EUR ob **zaposlitvi brezposelne osebe za nedoločen čas** oziroma 3.350,00 EUR ob **zaposlitvi** brezposelne osebe za določen čas najmanj **enega leta**. Izplačuje se v mesečnih obrokih.

Javni razpis je bil aktualen slabe 4 mesece in sicer od 27.6.2008 do 21.10.2008. Na razpis se je **prijavilo 8 delodajalcev**, od tega so bile **realizirane le 4 zaposlitve** in sicer 3 za nedoločen čas. Od preostalih 4 vlog je bil en odstop od že odobrene vloge, ena zavrnitev zaradi neporavnanih davkov in prispevkov delodajalca, ena zavržba nepopolne vloge, ki ni bila dopolnjena v predpisanem roku in ena neizbrana vloga, ker v evidenci brezposelnih oseb ni bilo ustreznih kandidatov, ki bi ustrezali pogojem delodajalca.

Odziv delodajalcev na ta razpis je bil precej slab, saj so bili v istem časovnem obdobju objavljeni tudi drugi finančno bolj ugodni javni razpisi.

5.3.4. SPODBUJANJE NOVEGA ZAPOSLOVANJA STAREJŠIH BREZPOSELNIH OSEB

Program spodbujanje zaposlovanja starejših brezposelnih oseb v obliki subvencije za zaposlitev se izvaja v okviru javnega razpisa s **ciljem povečevanja zaposlovanja starejših brezposelnih oseb od 50 let.** Delodajalci, izbrani na javnem razpisu, so za polni delovni čas za obdobje najmanj enega leta zaposlili brezposelno osebo. Sredstva za izvajanje programa so 85 % financirana iz operativnega programa Evropskega socialnega programa in 15 % iz proračuna RS.

V letu 2008 je na javni razpis, na Območni službi Ptuj, **oddalo vlogo 23 prijaviteljev**, ki so načrtovali 28 zaposlitev starejših brezposelnih oseb na 50 let. S 13 prijavitelji, ki so imeli popolne vloge, so bile sklenjene pogodbe, **realiziranih pa je bilo 9**, od tega se je zaposlilo 8 žensk.

5.3.5. SPODBUJANJE NOVEGA ZAPOSLOVANJA MLADIH BREZPOSELNIH OSEB

Namen aktivnosti je bilo spodbujanje zaposlovanja mladih brezposelnih oseb, ki sodijo med težje zaposljive skupine brezposelnih. V aktivnost so bile vključene brezposelne osebe, ki so **mlajše od 25 let** oziroma so **iskalci prve zaposlitve**, ki so pred manj kot dvema letoma pridobili strokovno ali poklicno izobrazbo in so najmanj 3 mesece prijavljene v evidenci brezposelnih pri Zavodu RS za zaposlovanje.

Cilj aktivnosti je bilo zaposliti brezposelne osebe iz ciljne skupine mladih, za obdobje vsaj enega leta, dodatni cilji pa so spodbujati zaposlovanje mladih v skladu s strateškimi dokumenti EU iz področja zaposlovanja in večja socialna vključenost mladih brezposelnih oseb.

Pogoj za vključitev osebe iz ciljne skupine je bil izdelan in podpisan zaposlitveni načrt z opredeljeno vključitvijo v aktivnost. Vse vključitve so predstavljale zaposlitev, katera je morala biti realizirana za obdobje enega leta s polnim delavnim časom.

V OS Ptuj je bilo v letu 2008 v program Spodbujanje novega zaposlovanja mladih **vključenih 11 oseb.**

5.3.6. POMOČ PRI ZAPOSLOVANJU DOLGOTRAJNO BREZPOSELNIH ŽENSK 2

Z namenom povečanja stopnje zaposlenosti dolgotrajno brezposelnih žensk je bil dne 11.7.2008 v Uradnem listu št.70/08 objavljen Javni razpis Pomoč pri zaposlovanju dolgotrajno brezposelnih žensk 2.

Cilj javnega razpisa je bil **zaposlitev dolgotrajno brezposelnih žensk**, kar bi naj prispevalo k dvigu stopnje zaposlenosti v tem razredu delovno aktivnih kakor tudi prispevati k uveljavljanju koncepta enakih možnosti. Javni razpis je delno sofinancirala Evropska unija iz Evropskega socialnega sklada.

Subvencioniranje zaposlovanja je bilo **namenjeno** dolgotrajno brezposelnim ženskam, ki so bile prijavljene v evidenci brezposelnih oseb 12 mesecev v zadnjih 16 mesecih oziroma 6 mesecev v zadnjih 8 mesecih, če so bile mlajše od 25 let ter brezposelnim ženskam, ki so bile v zadnjih 16 mesecih 12 mesecev prijavljene v evidenci brezposelnih oseb in/ali v teh 12 mesecih vključene v izvajanje programa »Usposabljanje na delovnem mestu« oziroma programa »Javna dela«.

Subvencioniranje zaposlovanja je po tem razpisu pomenilo plačilo subvencije v višini 3.700,00 EUR delodajalcu, ki bi najmanj za čas 12 mesecev (neprekinjeno in za polni delovni čas) zaposlil osebo iz ciljnih skupin. Vsak prijavitelj delodajalec se je lahko prijavil le z eno vlogo za največ pet subvencioniranih zaposlitev.

Na Območno službo Ptuj je bilo **sprejetih 14 vlog**. Od tega smo 3 delodajalce pozvali k dopolnitvi, 2 delodajalca k pojasnitvi, zavrjenih vlog ni bilo. Od vlog sta odstopila 2 delodajalca, pri eni delodajalki je prišlo do prekinitve sklenjene pogodbe zaradi nepravilnih obveznosti. S pomočjo subvencij navedenega razpisa se je **zaposlilo 16 oseb** pri delodajalcih iz Ptuja in okolice.

5.3.7. POVRAČILO PRISPEVKOV DELODAJALCA

Cilj ukrepa je spodbujanje zaposlovanja težje zaposljivih skupin brezposelnih oseb in drugih brezposelnih oseb za nadomeščanje delavcev med porodniškim dopustom.

Izvaja se na podlagi 48. a člena Zakona o zaposlovanju in zavarovanju za primer brezposelnosti. ZRSZ na internetni strani objavi obrazce in navodila ter seznam suficitarnih poklicev oz. poklicnih skupin.

Povračilo prispevkov delodajalca se izvaja na podlagi vloge delodajalca, o kateri odloča ZRSZ in izda odločbo.

Delodajalci uveljavljajo povračilo prispevkov za brezposelno osebo iz določene ciljne skupine z vlogo, ki jo vložijo pri Zavodu najpozneje v 30 dneh po poteku vsakega posameznega leta od sklenitve pogodbe o zaposlitvi z brezposelno osebo oziroma po prenehanju porodniškega dopusta in dopusta za nego in varstvo otroka osebe, namesto katere so zaposlili brezposelno osebo. Delodajalci, ki so za obdobje najmanj enega leta zaposlili osebo iz ciljne skupine in so v predpisanem roku vložili vlogo, so upravičeni do povrnitve prispevkov delodajalca na izplačane plače.

Do povrnitve prispevkov delodajalca niso upravičeni državni organi, javne agencije, javni skladi, javni zavodi in druge osebe javnega prava ki so posredni uporabniki državnega proračuna, razen temeljnih samoupravnih lokalnih skupnosti.

V letu 2008 je Območna služba Ptuj **prejela in obravnavala 15 vlog za povračilo prispevkov** delodajalca, od teh je bilo **12 vlog odobrenih** in 3 vloge zavrjene. Razlogi za zavrnitev so bili nepravočasnost vloge ali neustreznost ciljne skupine.

5.4. PROGRAMI ZA POVEČANJE SOCIALNE VKLJUČENOSTI

5.4.1. JAVNA DELA

Namen programa javnih del je bil podobno kot v preteklih letih; aktiviranje brezposelnih oseb, njihova socializacija-socialna vključenost, ohranitev in razvoj novih delovnih mest, vključitev lokalnih skupnosti v reševanje brezposelnosti na njihovem območju in predvsem znižanje števila dolgotrajno brezposelnih oseb.

Na področju Območne službe Ptuj se je v letu 2008 izvajalo **62 lokalnih programov javnih del**, in **5 nacionalnih programov**. V navedene programe je bilo v letu 2008 vključenih skupaj **174 brezposelnih oseb**, kar je 12,3 % več kot v letu 2007.

Brezposelne osebe so bile vključene v program javnih del v povprečju eno leto, razen invalidi in starejši udeleženci nad 53 let (ženske) ter nad 55 let (moški), kateri so imeli možnost vključitve v program javnih del dalj časa, saj so lahko vključenost nadaljevali še iz leta 2007, do izpolnitve pogojev za upokožitev oz. skladno z zaposlitvenim načrtom.

Največ programov javnih del se je izvajalo na območju Mestne občine Ptuj; 46 programov (69 %) in območju Hajdine; 5 programov (7 %). V ostalih občinah Območne službe Ptuj so se izvajali povprečno en do dva programa javnih del, kot je podrobneje prikazano v tabeli.

Število programov po občinah v letu 2008

OBČINA	ŠT. PROGRAMOV
Cirkulane	1
Destrnik	2
Hajdina	5
Kidričevo	2
Markovci	1
Ormož	2
Ptuj	46
Sveti Andraž v Slovenskih goricah	1
Trnovska vas	2
Videm	2
Maribor	2
Majšperk	1
SKUPAJ	67

Tako kot v preteklih letih, je tudi v letu 2008 veljal diferenciran način financiranja javnih del s strani Zavoda RS za zaposlovanje, ki v občinah z višjim deležem brezposelnosti in prebivalstvu in nižjo stopnjo razvitosti zagotavlja višje sofinanciranje izhodiščne plače. Zaradi visoke stopnje brezposelnosti se je delež financiranja s strani Zavoda za zaposlovanje na območju OS Ptuj gibal predvsem med 60 %, 50 % in 40 % deležem sofinanciranja.

Glede na *panogo dejavnosti* izvajanih programov ugotavljamo, da so se programi izvajali na naslednjih področjih:

- na področju **izobraževanja** v obliki individualne učne pomoči učencem, informiranja obiskovalcev šol, pomoči v oddelkih z otroci s posebnimi potrebami ter spremljanja učencev na šolskem avtobusu;
- **kulture**, kjer so javna dela potekala kot pomoč pri urejanju dokumentarnega gradiva, urejanju in vzpostavitvi posameznih zbirk, pazniško- informativni dejavnosti; programi iz tega področja predstavljajo prav tako pomemben del pomoči v gledališču, knjižnici in na področju ljubiteljske kulture;
- **na področju socialnega varstva in zdravstva**, ki predstavljajo pomoč invalidnim in starejšim osebam, bodisi na domu ali v okviru društev, kluba za samopomoč, pomoč v varstveno delovnih centrih in pomoč mladim;
- na področju **drugih javnih, skupnih in osebnih storitvenih dejavnosti**, na področju **razvoja**
- med programi dejavnosti **javne uprave** še vedno najdemo pomoč pri urejanju in pri vzpostavitvi različnih evidenc;
- programi **urejanja okolja in ekologije** so se izvajali v nekaterih občinah kot pomoč pri urejanju javnih površin, občinskih cest, pri sanaciji divjih odlagališč ter pri raznih preprostih vzdrževalnih delih;
- **turizma in gostinstva**, ki so bili usmerjeni predvsem v pomoč lokalnim turističnim društvom pri informiranju obiskovalcev, zbiranju podatkov in promociji domačega turizma;
- programi na področju **kmetijstva, gozdarstva, ribištva** in na področju **športa, prometa in zvez**

Struktura udeležencev javnih del:

- v letu 2008 je bilo vseh **vklučenih** oseb v programe javnih del **174**, delež žensk pa je znašal 74 %, kar je več kot leto poprej, ko je bil delež 72 %;
- glede na **starostno strukturo** je bilo največ vključenih iz starostne skupine med 25 in 30 leti (54 oseb oz. 31 %), starejših od 50 let (50 oseb oz. 29 %), kar je povezano predvsem z dodatnim financiranjem tistega deleža izhodiščne plače, ki ga krije naročnik oz. izvajalec, in skupine med 40 in 50 letom starosti (40 oseb oz. 23 %).
- glede na **čas prijave** na Zavodu je bilo največ vključenih prijavljenih od 1-2 leti (44 %), sledijo prijavljeni nad 3-5 let (20 %) ter prijavljeni 2-3 leta (16 %),
- v **izobrazbeni strukturi** so prevladovali udeleženci s V. stopnjo strokovne izobrazbe (76 oseb oz. 43,6 %), sledi jim skupina brezposelnih s VII. stopnjo izobrazbe (36 oseb oz. 20,6 %) in izobrazbena struktura z IV. stopnjo strokovne izobrazbe 27 udeležencev oz. 15,5 %. S I. stopnjo izobrazbe je bilo vključenih 25 oseb (14,3 %), z II. stopnjo strokovne izobrazbe je bil delež vključenih 4 osebe (2,3 %), z III. stopnjo strokovne izobrazbe sta bili vključeni 2 osebi (1,1 %) in z VI. st. izobrazbe 4 osebe (2,3 %).

Večina vključenih brezposelnih oseb v program javnih del je bila starejša od 25 let in ženskega spola (74 %).

V obdobju januar – december 2008 se **je zaposlilo 23** ali 13 % od vseh udeležencev, ki so bili vključeni v programe javnih del v letu 2008.

Razpis za javna del je bil razmeroma hitro zaprt, že po prvem odpiranju, zaradi porabe razpoložljivih sredstev, ki so bila namenjena za izvajanje programa javnih del za Območno službo Ptuj.

Izvajalci javnih del so prijavljene in izbrane programe vestno izvajali, saj tudi preko nadzorov izvajanja javnih del na kraju samem ni bilo ugotovljenih večjih nepravilnosti. Ugotovljeni so

bili tudi pozitivni pričakovani učinki javnih del z vidika vključenih udeležencev (vključitev v delovno okolje, razvoj delovnih sposobnosti oseb) kot samih izvajalcev.

5.4.2. SPODBUJANJE ZAPOSLOVANJA DOLGOTRAJNO BREZPOSELNIH OSEB

Spodbujanje zaposlovanja dolgotrajno brezposelnih oseb se je v letu 2008 izvajalo na podlagi javnega razpisa. Vloge prijaviteljev (delodajalcev) so se zbirale na pristojnih območnih službah Zavoda.

Namen je bil spodbujanje zaposlovanja dolgotrajno brezposelnih oseb s pomočjo subvencije za zaposlitev.

Cilj je bil izboljšati pogoje vstopa na trg dela in povečati odliv brezposelnih oseb v zaposlitev s spodbujanjem subvencioniranega zaposlovanja dolgotrajno brezposelnih oseb. Zaposlitev brezposelne osebe je morala biti realizirana za polni delovni čas za obdobje najmanj enega leta pri netržnih delodajalcih.

Na **javni razpis** so se lahko prijavili netržni delodajalci, ki so za obdobje najmanj enega leta za polni delovni čas zaposlili dolgotrajno brezposelne osebe. Vsak delodajalec se je lahko prijavil na območno službo Zavoda, kjer ima sedež, le z eno vlogo za največ pet subvencioniranih zaposlitev. Vloga prijavitelja, ki je vsebovala tudi opis delovnih mest, je bila projekt. Prijavitelji so morali **izpolnjevati tudi splošne pogoje** (da so netržni delodajalci registrirani za opravljanje dejavnosti v Republiki Sloveniji). Za netržne delodajalce so se po razpisu šteli vsi tisti delodajalci, ki imajo v ustanovitvenem aktu določen nepridobitni značaj, oziroma, ki vračajo vse dohodke v osnovno dejavnost in ne delijo dobička ter so v preteklem poslovnem letu manj kot polovico prihodkov ustvarili s prodajo storitev in blaga na trgu; da so v zadnjih dveh letih izpolnjevali obveznosti v zvezi s plačili prispevkov za socialno varnost; da v obdobju zadnjih dveh let niso kršili sprejetih obveznosti iz naslova prejetih sredstev za izvajanje aktivne politike zaposlovanja; da na dan prijave niso v stečajnem postopku, postopku prenehanja, postopku prisilne poravnave ali v likvidaciji; da imajo poravnane vse davke in druge dajatve v Republiki Sloveniji; da višina vseh prejetih javnih sredstev ne bo preseгла skupnih stroškov zaposlitve posamezne vključene osebe, ki so jo potrdili z izjavo, ki je bila del razpisne dokumentacije.

Upravičen strošek je bila subvencija za zaposlitev, ki je znašala 7.500,00 EUR za posamezno delovno mesto in se je izplačala po zaposlitvi brezposelne osebe. Za vsako subvencionirano zaposlitev je moral izvajalec predložiti zahtevek za izplačilo subvencije in dokazila (kopijo obrazca M1/M2 in kopijo pogodbe o zaposlitvi).

V **Območni službi Ptuj** je bilo vključenih v subvencionirano zaposlitev **16 oseb** in sicer od tega **7 žensk**. Glede na **izobrazbeno strukturo** je največ oseb (5) imelo V. stopnjo izobrazbe; 4 osebe VII stopnjo izobrazbe; ostali I. (ena oseba); III. (ena oseba); IV. (3 osebe) in VI. (2 osebi) stopnjo izobrazbe. Večina registriranih brezposelnih oseb je bilo **dolgotrajno brezposelnih** (7 oseb). Glede na **starost** vključenih udeležencev je bilo največ udeležencev starih od 30 do 40 let (5 oseb), od 25 do 30 let (4 osebe), od 50 do 60 let (4 osebe), stari 50 let in več (4 osebe) in od 40 do 50 let (3 osebe).

5.4.3. SUBVENCIONIRANJE ZAPOSILITEV PRI IZVAJANJU POMOČI NA DOMU TER OSEBNE ASISTENCE

Dne 4.4.2008 je bil v Uradnem listu RS, št. 33/08 objavljen Javni razpis za subvencioniranje zaposlitve pri izvajanju pomoči na domu ter osebne asistence za leto 2008.

Program bi naj zagotavljal trajnejše oblike zaposlovanja težje zaposljivim osebam in osebam, ki so bile pred zaposlitvijo vključene v javna dela ali vključene v program Subvencioniranje zaposlitev pri izvajanju pomoči na domu ter osebne asistence in oskrbovanja invalidnih oseb – programa »invalidi invalidom« na delih osebne asistence in pomoči invalidnim osebam oziroma pomoči starejšim osebam na domu in izenačeval možnosti zaposlovanja brezposelnih oseb na področju nepridobitnih dejavnosti in skušal z ocenjeno nadomestitvijo plače izenačiti zaposlitvene možnosti težje zaposljivim osebam.

Delodajalci so lahko **vključili oz.zaposlili težje zaposljive osebe pri izvajanju pomoči na domu ter osebne asistence**, iz ene od naslednjih ciljnih skupin: osebo starejšo od 50 let ali invalida, kar pomeni osebo, ki ji je odločbo priznan status invalida ali lastnosti invalidne osebe ali dolgotrajno brezposelna oseba, ki je že več kot dve leti prijavljena v evidenci brezposelnih oseb na Zavodu, oziroma so skupaj z vključitvijo v programe javnih del brez redne zaposlitve več kot dve leti, ali pa je bila vključena v program Subvencioniranje zaposlitev pri izvajanju pomoči na domu ter osebne asistence in oskrbovanja invalidnih oseb – programa »Invalidi invalidom« in od izteka programa še ni minilo več kot 6 mesecev.

V program se je vključilo **37 oseb** pri 4 delodajalcih.

6. PRAVICE IZ ZAVAROVANJA ZA PRIMER BREZPOSELNOSTI

Na področju socialne varnosti Zavod izvaja zakonsko določen oziroma uzakonjen sistem zavarovanja za primer brezposelnosti. Gre za sistem postopkov ugotavljanja upravičenosti zavarovancev do materialnih pravic oziroma za mirovanja ali prenehanja pridobljenih pravic v skladu z zakonom. V celotnem postopku reševanja upravne zadeve in v času prejemanja denarnih prejemkov iz naslova zavarovanja za primer brezposelnosti, se izvajajo določeni postopki, vsebinsko vezani na materialno pravico (prijava v zavarovanje, prijava sprememb v zavarovanje, prenehanje pravice, znižanje pravice, mirovanje pravice, izterjave, sodne izvršbe...).

Leto 2008 je zaznamovalo pospešeno **upadanje števila brezposelnih oseb**, s tem pa tudi **zmanjševanje števila upravičencev do denarnih nadomestil**. Povečano število potreb po delavcih je povzročilo velik odliv brezposelnih v zaposlitev. Tako je najnižjemu številu brezposelnih (meseca septembra 2008) v zadnjih 15 letih na tem območju sledilo tudi najnižje število prejemnikov denarnih nadomestil. Opazen je bil trend hitrejšega zaposlovanja prejemnikov denarnih nadomestil, razen v skupini starejših prejemnikov, ki jim je zagotovljena socialna varnost do upokojitve. Največji delež zahtevkov za denarna nadomestila odpade na razlog izteka pogodbe o zaposlitvi za določen čas, sledijo pa odpovedi iz poslovnih razlogov. Nekoliko manj je bilo množičnih odpovedi zaradi stečajev ali likvidacij podjetij. Vendar so napovedi množičnejših odpuščanj iz razlogov, ki jih prinaša finančna kriza in posledično gospodarska recesija ob koncu leta, že postala realnost in je v zadnjih dveh mesecih leta že opazen povečan trend prijav v evidenco brezposelnih in s tem prejemnikov denarnih nadomestil.

Stabilni pogoji dela (zagotovljena kadrovska zasedba, kakor tudi prostorski in tehnični pogoji), kakor tudi postopen upad pripada novih zahtevkov, so omogočili, da je v letu 2008 izvajanje te dejavnosti, potekalo izjemno uspešno. Roki od popolnosti prejetega zahtevka do izdane odločbe so se skrajšali na minimum. V enostavnih postopkih se je praktično odločalo (izdajale odločbe) sproti. Pri reševanju zahtevnejših posameznih primerov pa so bili prav tako upoštevani vsi roki, ki jih predpisuje ZUP.

Kot ustrezen in učinkovit se je izkazal v lanskem letu začet in izvajan način dela, ki temelji na osebnem kontaktu s strankami. To sicer pomeni večjo intenzivnost dela na začetku postopka, saj se stranke v fazi dopolnjevanja zahtevkov obračajo neposredno na strokovnega delavca, ki vodi konkreten postopek, s čimer se poskuša zagotavljati takojšnje reševanje odprtih vprašanj, nejasnosti in problemov.

Na področju Območne službe Ptuj se je do leta 2006 pojavil **trend izrazitega upadanja** števila oseb, ki v skladu z Zakonom o zaposlovanju in zavarovanju za primer brezposelnosti izpolnjujejo pogoje za priznanje **pravice do denarnega nadomestila**. Trend upadanja je bil opazen od leta 1999 dalje: ob koncu leta 1999 je bilo med brezposelnimi 1.459 upravičencev do denarnega nadomestila, ob koncu leta 2000 jih je bilo za 28,3 % manj, ob koncu leta 2001 za 11,1 % manj kot v letu 2000, ob koncu leta 2002 za 11,2 % manj kot v predhodnem letu, ob koncu leta 2003 za 5,6 % manj (779 prejemnikov) kot v letu 2002 (825 prejemnikov) in ob koncu leta 2004 kar za 23 % manj (598 prejemnikov) kot ob koncu leta 2003. Ob izteku leta 2005 je bil prvič po daljšem obdobju upada števila prejemnikov denarnega nadomestila ponovno opazen porast števila prejemnikov in sicer za 2,5 %. V letu 2006 smo beležili 18,5 % upad števila prejemnikov denarnega nadomestila (povprečno 580 prejemnikov) ter 9,8 % upad števila prejemnikov denarne pomoči. V letu 2007 se je delež prejemnikov zopet dvignil, in sicer na povprečno 670 prejemnikov, od tega 614 prejemnikov denarnega nadomestila in 56 prejemnikov denarne pomoči. Porast se je nadaljeval v letu 2008, predvsem ob koncu leta, ko so se že poznale posledice recesije. V letu 2008 je tako pravico do denarnega nadomestila pridobilo 1.036 upravičencev, povprečno število oseb, ki so v tem letu bili prejemniki nadomestila, pa je bilo 644. V letu 2008 je bilo priznanih tudi 9 preostankov pravic do denarne pomoči.

Povečanju števila prejemnikov v letu 2008 je sledilo tudi povečanje **deleža prejemnikov med vsemi brezposelnimi, saj je delež prejemnikov denarnih prejemkov** med vsemi brezposelnimi je iz 17 % ob koncu leta 2007 porasel na 22,8 % ob koncu leta 2008.

Ob koncu leta 2008 je bilo **720 oseb upravičenih do prejemkov** iz naslova zavarovanja za primer brezposelnosti, kar je za 15 % **več** kot ob koncu leta 2007:

- upravičencev do **denarnih nadomestil** je bilo 711, kar pomeni, da se je njihovo število **povečalo** za 16 % v primerjavi s predhodnim letom;
- število upravičencev do **denarne pomoči** se je v primerjalnem obdobju 2007 - 2008 **zmanjšalo** in sicer iz 12 prejemnikov na 9 prejemnikov.

7. POKLICNA ORIENTACIJA IN ŠTIPENDIRANJE

7.1. POKLICNA ORIENTACIJA

Poklicna orientacija je dejavnost, ki vključuje različne aktivnosti ter izvajalce z namenom pomagati posamezniku, da **sprejme ustrezno odločitev** na svoji izobraževalni oziroma poklicni poti. Pomoč je namenjena šolajoči mladini in odraslim – brezposelnim ter zaposlenim osebam.

Poklicni svetovalci na Območni službi Ptuj, Zavoda RS za zaposlovanje, velik delež svojega časa posvečata delu z odraslimi brezposelnimi osebami. Visok delež brezposelnih je brez poklicne izobrazbe, veliko število dolgotrajno brezposelnih in strukturna neskladja med ponudbo in povpraševanjem na trgu dela narekujejo vse bolj poglobljeno delo z brezposelnimi. Tudi hiter tehnološki razvoj in vse večje zahteve na delovnih mestih terjajo od posameznikov, da iščejo možnosti za nadaljnje izobraževanje in usposabljanje. Lahko bi dejali, da je poklicna orientacija pri odraslih precej zahtevna, saj je potrebno upoštevati številne dejavnike, od katerih je odvisna ustrezna odločitev posameznika. **V letu 2008 sta poklicni svetovalci izvedli 326 informiranj brezposelnim odraslim osebam in 747 svetovanj. Informiranj mladini je bilo 191, svetovanj pa 32.**

7.2. ŠTIPENDIRANJE

Zakon o zaposlovanju in zavarovanju za primer brezposelnosti opredeljuje **štipendiranje** kot sestavni del dejavnosti Zavoda Republike Slovenije za zaposlovanje.

Sistem štipendiranja temelji na:

- **Republiških štipendijah**, ki so namenjene vajencem, dijakom in študentom, ki se zaradi slabih materialnih razmer sicer ne bi odločali za izobraževanje, so pa uspešni in osebnostno primerni za izbrano izobraževanje,
- **Zoisovih štipendijah**, ki so namenjene izjemno nadarjenim dijakom in študentom,
- **Kadrovskih štipendijah**, ki jih razpisujejo in podeljujejo organizacije in delodajalci zato, da si zagotovijo ustrezno usposobljen kader.

Ob tem obstajajo še številni **skladi in fundacije**, ki podeljujejo štipendije ali pomoč za študij študentom iz določenih področij (občine, regije) ali študentom določenih izobraževalnih smeri (umetnost, šport).

Sredi leta 2008, ko je stopil v veljavo Zakon o štipendiranju, se je dejavnost štipendiranja na ZRSZ bistveno spremenila. Skladno s tem zakonom se je namreč javno pooblastilo za vse postopke v zvezi z **novimi Državnimi štipendijami** prenese na pristojne centre za socialno delo (CSD). Na ZRSZ ostajajo torej le pooblastila v zvezi z zaključevanjem spisov, ki so povezani z dokončanjem postopkov na republiških štipendijah.

Podobno je tudi na področju Zoisovih štipendij, kjer so se pristojnosti za podeljevanje novih štipendij prenesle na Javni sklad RS za razvoj kadrov in štipendiranje. Za vse upravičence do Zoisovih štipendij, ki so že prejeli te štipendije do uveljavitve zakona, pa se postopki do zaključka izobraževanja izvajajo na ZRSZ.

7.2.1. REPUBLIŠKE ŠTIPENDIJE

Na področju **republiških štipendij** je torej bistvena sprememba v letu 2008, njihovo preimenovanje v Državne štipendije in prenos pristojnosti na Centre za socialno delo (CSD). Na podlagi Zakona o štipendiranju se je z dnem 1.7.2008 na OS Ptuj ukinilo edino sistemizirano delovno mesto za opravljanje nalog na področju republiških štipendij. Zato je bilo potrebno povsem drugače organizirati delo, saj je bilo potrebno zagotavljati nemotene nujne storitve za uporabnike, kot so:

- sprejem vseh strank in telefonskih klicev ob predvidenih terminih,
- posredovanje podatkov - potrdil drugim institucijam,
- preverjanje mesečnih izplačil,
- povečan je obseg prihodov strank zaradi poslanih opominov iz CS in prav tako zaradi prejetih sodb Delovnega in soc. sodišča LJ,
- priprava aneksov k izvensodnim poravnavam za spremembe pogojev vračanja.

Zaposlitev sodelavke za določen čas 3 mesecev je omogočila opravljanje najnujnejših opravil in preprečila zastaranja nekaterih zadev. Tako je bilo v letu 2008 zaključenih 1.473 spisov, sklenjenih 168 izvensodnih poravnav, poslanih 631 opominov in odstopljenih 97 predlogov za sodno izterjavo.

Na OS Ptuj je nezaključenih še 2.185 spisov s področja republiških štipendij, od katerih bo predvidoma nekaj več kot pol zaključenih v letu 2009, ostalo pa v letih 2010 in 2011.

7.2.2. ZOISOVE ŠTIPENDIJE

Na področju Zoisovih štipendij so v obravnavi le še upravičenci iz preteklih let. In sicer vsi, ki imajo sklenjene pogodbe z ZRSZ, svoje pogodbene pravice in obveznosti do izteka pogodbe še udeležujejo na ZRSZ.

Tako je šolskem 2008/2009 **aktivnih 130 dijakov** od 2. do 4. letnika srednjih šol in **262 študentov** od 2. letnika do absolventov. Štipendisti, ki jim je potekel status, so vabljeni, da dostavijo ustrezna dokazila o zaključevanju obveznosti. V kolikor svojih obveznosti ne izpolnijo, kljub podaljšanemu roku za izpolnitev svojih obveznosti, je potrebno vzpostavljati terjatve. Tako je ob koncu leta 2008 vzpostavljenih 34 terjatev. 51 štipendistov še ni dostavilo ustreznih dokazil o zaključenih obveznostih, 32-tim štipendija v tem šolskem letu miruje, 7 jih je prejelo odločbe o prenehanju pogodbenih obveznosti.

V avgustu 2008 je potekal **tabor Zoisovih štipendistov**, pod imenom »NOVINAR 2008«. Tabor na to temo je bil organiziran že tretjič zapored in se je odvijal v podeželjskem okolju, s sedežem na Osnovni šoli Leskovec. **Udeležilo se ga je 14 štipendistov** in štipendistk iz različnih krajev Slovenije.

8. IZVAJANJE DEJAVNOSTI ZAVODA PO OBMOČNIH SLUŽBAH IN URADIH ZA DELO

8.1. OBMOČNA SLUŽBA PTUJ

1. OBMOČNA SLUŽBA PTUJ

AKTIVNOSTI OBMOČNE SLUŽBE

	Realizacija 2006	Realizacija 2007	Plan 2008	Realizacija I.-XII. 2008	Delež real. I.-XII.2008 plan 2008	Realizacija I.-XII.2008 I.-XII.2007
x število brezposelnih na začetku leta	4.467	3.730	3.500	3.500	100,0	93,8
x novoprijavljeni v obdobju	5.447	4.624	4.510	4.202	93,2	90,9
x vključeni v zaposlitev v obdobju	3.431*	2.915*	2.540	2.449	96,4	86,7
- od tega samozaposlitev	105	45	60	103	171,7	228,9
- od tega zaposleni invalidi	150	147	150	149	99,3	101,4
- od tega vključeni v javna dela v obdobju (odjave iz evidence BO	200	91	120	124	103,3	136,3
x odjava iz evidence iz razlogov, ki ne pomenijo zaposlitve v obd.	2.491	1.788	1.690	1.852	109,6	103,6
- od tega v redno izobraževanje	204	136	140	70	50,0	51,5
x prehod v druge evidence	233	126	200	230	115,0	182,5
x število brezposelnih ob koncu obdobja	3.730	3.500	3.220	3.126	97,1	89,3
x izdana delovna dovoljenja za zaposlitev	369	815	1.000	1.750	175,0	214,7

* spremenjeno za leto '06, '07 (seštet v '08)

	Realizacija 2007	Plan 2008	Realizacija I.-XII. 2008	Delež real. I.-XII.2008 plan 2008	Realizacija I.-XII.2008 I.-XII.2007
Skupaj ukrepi 1.-4.**			1.995		

1. SVETOVANJE IN POMOČ PRI ISKANJU ZAPOSLOTITVE

1.1. Poklicno in zaposlitveno informiranje, svetovanje in motiviranje

1.1.5. Zdravstveno zaposlitveno svetovanje		252	350	314	89,7	124,6
1.2. Pomoč pri iskanju zaposlitve						
1.2.1. Pomoč pri načrtovanju poklicne poti in iskanju zaposlitve (PDZ, SOS, Druga možnost)		258	300	320	106,7	124,0
1.2.2. UZU		30	30	14	46,7	46,7
1.2.3. Klubi za iskanje zaposlitve		91	90	104	115,6	114,3
1.3.4. Vključitev BO v nove in razvojne projekte		-	30	24	80,0	-

2. USPOSABLJANJE IN IZOBRAŽEVANJE

2.1. Programi institucionalnega usposabljanja in NPK

2.1.1. Programi institucionalnega usposabljanja		99	150	164	109,3	165,7
2.1.2. Nacionalne poklicne kvalifikacije		3	20	21	105,0	700,0
2.2. Programi praktičnega usposabljanja						
2.2.1. Delovni preizkus		196	200	318	159,0	162,2
2.2.3., 2.2.4. Usposabljanje na delovnem mestu		44	85	168	197,6	381,8
2.3. Programi izobraževanja						
2.3.1. Formalno izobraževanje		200	80	97	121,3	48,5

3. SPODBUJANJE ZAPOSLOVANJA IN SAMOZAPOSLOVANJA

3.1. Spodbujanje samozaposlovanja

3.1.1. Pomoč pri samozaposlitvi			50	111	222,0	-
3.1.2. Subvencija za samozaposlitev		13	40	69	172,5	530,8
3.2. Subvencija za zaposlitev TZO						
3.2.1., 3.2.5. Spodbujanje novega zaposlovanja dolg.BO-prejemnikov DSP		15	20	6	30,0	40,0
3.2.3. Spodbujanje zaposlovanja starejših BO		2	10	9	90,0	450,0
3.2.4. Spodbujanje zaposlovanja mladih BO		-	20	11	55,0	-
3.2.6. Pomoč pri zaposlovanju dolgotrajno brezposelnih žensk 2		-	-	16	-	-

4. PROGRAMI ZA POVEČANJE SOCIALNE VKLJUČENOSTI

4.1. Spodbujanje socialnega vključevanja in delovne vključenosti

4.1.1. Javna dela - kumulativa		155	150	174	116,0	112,3
4.1.3. Spodbujanje zaposlovanja dolgotrajno BO		-	-	16	-	-
4.1.4. Subvencioniranje zaposlitev pri izv.pomoči na domu ter os.asistence		-	-	36	-	-

POKLICNA ORIENTACIJA IN ŠTIPENDIRANJE

~ informiranje odraslih	669	500	326	65,2	48,7
~ informiranje mladine	305	250	191	76,4	62,6
~ svetovanje odraslim	985	660	747	113,2	75,8
~ svetovanje mladini	130	130	32	24,6	24,6
~ obisk v CIPS-u	5.836	5.500	6.123	111,3	104,9
~ skupinske oblike Moja kariera	241	200	232	116,0	-
~ skupinske oblike Moja pot	62	60	46	76,7	-
~ skupinske oblike Zaposlitveni kotichek	-	100	56	56,0	-
UPRAVIČENCI DO DN IN DP (skupaj povprečno mesečno)	670	630	587	93,2	86,7
~ povprečno število prejemnikov DN	614	600	579	96,5	94,0
~ povprečno število prejemnikov DP	56	30	8	26,7	13,1

** V skupno število so zajete 3 osebe, vključene v program DRUGAČE O POKLICIH

8.2. URAD ZA DELO ORMOŽ

1.1 URAD ZA DELO ORMOŽ

AKTIVNOSTI OBMOČNE SLUŽBE

	Realizacija 2006	Realizacija 2007	Plan 2008	Realizacija I.-XII. 2008	Delež real. I.-XII.2008 plan 2008	Realizacija I.-XII.2008 I.-XII.2007
× število brezposelnih na začetku leta	919	704	788	788	100,0	111,9
× novoprijavljeni v obdobju	1.190	1.090	1.000	832	83,2	76,3
× vključeni v zaposlitev v obdobju	825*	623*	545	552	101,3	88,7
- od tega samozaposlitev	14	8	12	27	225,0	337,5
- od tega zaposleni invalidi	45	34	35	36	102,9	105,9
- od tega vključeni v javna dela v obdobju (odjave iz evidence BO)	14	1	6	6	100,0	600,0
× odjava iz evidence iz razlogov, ki ne pomenijo zaposlitve v obd.	526	355	320	383	119,7	107,9
- od tega v redno izobraževanje	39	29	30	19	63,3	65,5
× prehod v druge evidence	46	23	35	52	148,6	226,1
× število brezposelnih ob koncu obdobja	704	788	720	616	85,6	78,2
× izdana delovna dovoljenja za zaposlitev	13	25	40	29	72,5	116,0

* spremenjeno za leto '06, '07 (sešeto v '08)

	Realizacija 2007	Plan 2008	Realizacija I.-XII. 2008	Delež real. I.-XII.2008 plan 2008	Realizacija I.-XII.2008 I.-XII.2007
1. SVETOVANJE IN POMOČ PRI ISKANJU ZAPOSLOTITVE			355		
1.1. Poklicno in zaposlitveno informiranje, svetovanje in motiviranje					
1.1.5. Zdravstveno zaposlitveno svetovanje	...	100	45	45,0	...
1.2. Pomoč pri iskanju zaposlitve					
1.2.1. Pomoč pri načrtovanju poklicne poti in iskanju zaposlitve (PDZ, SOS, Druga možnost)		103	80	38	47,5
1.2.2. UŽU		12	15	2	13,3
1.2.3. Klubi za iskanje zaposlitve		20	20	13	65,0
1.3.4. Vključitev BO v nove in razvojne projekte		-	5	3	60,0
2. USPOSABLJANJE IN IZOBRAŽEVANJE					
2.1. Programi institucionalnega usposabljanja in NPK					
2.1.1. Programi institucionalnega usposabljanja		18	35	21	60,0
2.1.2. Nacionalne poklicne kvalifikacije		2	4	3	75,0
2.2. Programi praktičnega usposabljanja					
2.2.1. Delovni preizkus		49	60	116	193,3
2.2.3., 2.2.4. Usposabljanje na delovnem mestu		12	20	39	195,0
2.3. Programi izobraževanja					
2.3.1. Formalno izobraževanje		34	18	23	127,8
3. SPODBUJANJE ZAPOSLOVANJA IN SAMOZAPOŠLOVANJA					
3.1. Spodbujanje samozaposlovanja					
3.1.1. Pomoč pri samozaposlitvi		-	13	19	146,2
3.1.2. Subvencija za samozaposlitev		3	8	12	150,0
3.2. Subvencija za zaposlitev TZO					
3.2.1., 3.2.5. Spodbujanje novega zaposlovanja dolg. BO-prejemnikov DSP		5	5	2	40,0
3.2.3. Spodbujanje zaposlovanja starejših BO		0	2	1	50,0
3.2.4. Spodbujanje zaposlovanja mladih BO		-	5	4	80,0
3.2.6. Pomoč pri zaposlovanju dolgotrajno brezposelnih žensk 2		-	-	1	-
4. PROGRAMI ZA POVEČANJE SOCIALNE VKLJUČENOSTI					
4.1. Spodbujanje socialnega vključevanja in delovne vključenosti					
4.1.1. Javna dela - kumulativa		3	5	6	120,0
4.1.3. Spodbujanje zaposlovanja dolgotrajno BO		-	-	1	-
4.1.4. Subvencioniranje zaposlitev pri izv.pomoči na domu ter os.asistence		-	-	6	-
POKLICNA ORIENTACIJA IN STIPENDIRANJE					
~ informiranje odraslih		84	80	14	17,5
~ informiranje mladine		30	30	13	43,3
~ svetovanje odraslim		244	160	207	129,4
~ svetovanje mladini		13	20	11	55,0
~ skupinske oblike Moja kariera		-	25	11	44,0
~ skupinske oblike Moja pot		-	20	9	45,0
~ skupinske oblike Zaposlitveni kotichek		-	0	0	-
UPRAVIČENCI DO DN IN DP (skupaj povprečno mesečno)		175	157	149	94,9
~ povprečno število prejemnikov DN		158	150	146	97,3
~ povprečno število prejemnikov DP		17	7	3	42,9

8.3. URAD ZA DELO PTUJ

1.2 URAD ZA DELO PTUJ

AKTIVNOSTI OBMOČNE SLUŽBE

	Realizacija 2006	Realizacija 2007	Plan 2008	Realizacija I.-XII. 2008	Delež real. I.-XII.2008 plan 2008	Realizacija I.-XII.2008
× število brezposelnih na začetku leta	3.548	3.026	2.712	2.712	100,0	89,6
× novoprijavljeni v obdobju	4.257	3.534	3.510	3.370	96,0	95,4
× vključeni v zaposlitev v obdobju	2.606*	2.292*	1.995	1.897	95,1	86,1
- od tega samozaposlitev	91	37	48	76	158,3	205,4
- od tega zaposleni invalidi	105	113	115	113	98,3	100,0
- od tega vključeni v javna dela v obdobju (odjave iz evidence BO)	186	90	114	118	103,5	131,1
× odjava iz evidence iz razlogov, ki ne pomenijo zaposlitve v obd.	1.965	1.433	1.370	1.469	107,2	102,5
- od tega v redno izobraževanje	165	107	110	51	46,4	47,7
× prehod v druge evidence	187	103	165	178	107,9	172,8
× število brezposelnih ob koncu obdobja	3.026	2.712	2.500	2.510	100,4	92,6
× izdana delovna dovoljenja za zaposlitev	340	731	960	1.375	143,2	188,1

* spremenjeno za leto '06, '07 (seštetu v '08)

	Realizacija 2007	Plan 2008	Realizacija I.-XII. 2008	Delež real. I.-XII.2008 plan 2008	Realizacija I.-XII.2007
1. SVETOVANJE IN POMOČ PRI ISKANJU ZAPOSLOTITVE			1.640		
1.1. Poklicno in zaposlitveno informiranje, svetovanje in motiviranje					
1.1.5. Zdravstveno zaposlitveno svetovanje	...	250	269	107,6	...
1.2. Pomoč pri iskanju zaposlitve					
1.2.1. Pomoč pri načrtovanju poklicne poti in iskanju zaposlitve (PDZ, SOS, Druga možnost)	155	220	282	128,2	55,0
1.2.2. UŽU	18	15	12	80,0	150,0
1.2.3. Klubi za iskanje zaposlitve	71	70	91	130,0	78,0
1.3.4. Vključitev BO v nove in razvojne projekte	-	25	21	84,0	-
2. USPOSABLJANJE IN IZOBRAŽEVANJE					
2.1. Programi institucionalnega usposabljanja in NPK					
2.1.1. Programi institucionalnega usposabljanja	81	115	143	124,3	56,6
2.1.2. Nacionalne poklicne kvalifikacije	1	16	18	112,5	5,6
2.2. Programi praktičnega usposabljanja					
2.2.1. Delovni preizkus	147	140	202	144,3	72,8
2.2.3., 2.2.4. Usposabljanje na delovnem mestu	32	65	129	198,5	24,8
2.3. Programi izobraževanja					
2.3.1. Formalno izobraževanje	166	62	74	119,4	224,3
3. SPODBUJANJE ZAPOSLOVANJA IN SAMOZAPOSLOVANJA					
3.1. Spodbujanje samozaposlovanja					
3.1.1. Pomoč pri samozaposlitvi	-	37	92	248,6	-
3.1.2. Subvencija za samozaposlitev	10	32	57	178,1	17,5
3.2. Subvencija za zaposlitev TZO					
3.2.1., 3.2.5. Spodbujanje novega zaposlovanja dolg.BO-prejemnikov DSP	10	15	4	26,7	250,0
3.2.3. Spodbujanje zaposlovanja starejših BO	2	8	8	100,0	25,0
3.2.4. Spodbujanje zaposlovanja mladih BO	-	15	7	46,7	-
3.2.6. Pomoč pri zaposlovanju dolgotrajno brezposelnih žensk 2	-	-	15	-	-
4. PROGRAMI ZA POVEČANJE SOCIALNE VKLJUČENOSTI					
4.1. Spodbujanje socialnega vključevanja in delovne vključenosti					
4.1.1. Javna dela - kumulativa	152	145	168	115,9	90,5
4.1.3. Spodbujanje zaposlovanja dolgotrajno BO	-	-	15	-	-
4.1.4. Subvencioniranje zaposlitev pri izv.pomoči na domu ter os.asistence	-	-	30	-	-
POKLICNA ORIENTACIJA IN ŠTIPENDIRANJE					
~ informiranje odraslih	585	420	312	74,3	187,5
~ informiranje mladine	275	220	178	80,9	154,5
~ svetovanje odraslim	741	500	540	108,0	137,2
~ svetovanje mladini	117	110	21	19,1	557,1
~ skupinske oblike Moja kariera	-	175	221	126,3	-
~ skupinske oblike Moja pot	-	40	37	92,5	-
~ skupinske oblike Zaposlitveni kotichek	-	100	56	56,0	-
UPRAVIČENCI DO DN IN DP (skupaj povprečno mesečno)	495	473	438	92,6	114,6
~ povprečno število prejemnikov DN	456	450	433	96,2	106,2
~ povprečno število prejemnikov DP	39	23	5	21,7	840,0

** V skupno število so zajete 3 osebe, vključene v program DRUGAČE O POKLICIH

9. TABELARNI PREGLED

Metodološka pojasnila

Če pod tabelami viri niso navedeni, gre za podatke Zavoda Republike Slovenije za zaposlovanje.

Uradi za delo se ujemajo z upravnimi enotami.

Zavod RS za zaposlovanje, Območna služba Ptuj teritorialno obsega urad za delo Ormož in Ptuj.

Stopnja izobrazbe	Stopnja izobrazbe pred prenovi sistema izobraževanja	Stopnja izobrazbe po prenovi sistema izobraževanja
1	osnovnošolsko izobraževanje	-
2	osnovnošolsko izobraževanje z dveletnimi poklicnimi tečaji (USO programi)	nižje poklicno izobraževanje
3	dveletno poklicno ali strokovno izobraževanje	nižje poklicno izobraževanje
4	triletno poklicno ali strokovno izobraževanje	srednje poklicno izobraževanje
5	štiri ali petletno srednje izobraževanje	gimnazijsko izobraževanje, srednje poklicno-tehniško izobraževanje, srednje tehniško oz. drugo strokovno izobraževanje
6	dvo ali triletno višje izobraževanje	višje strokovno izobraževanje
7	štiri ali večletno visokošolsko izobraževanje podiplomski študij (magisterij)	visoko strokovno izobraževanje, univerzitetno dodiplomsko izobraževanje, univerzitetno podiplomsko izobraževanje (magisterij)
8	doktorat znanosti	doktorat znanosti

Statistična znamenja

- ni pojava,
- ... ni podatka,
- 0 podatek je manjši od 0,5 dane merske enote,
- 0,0 podatek je manjši od 0,05 dane merske enote,
- 1) ali * oznaka za opombo pod tabelo.

Tabelarni pregled

- TABELA 1:** AKTIVNO PREBIVALSTVO V DECEMBRU 2007 IN 2008
- TABELA 2:** DELOVNO AKTIVNO PREBIVALSTVO V DECEMBRU 2007 IN 2008 PO PODROČJIH DEJAVNOSTI IN UPRAVNIH ENOTAH
- TABELA 3:** DELOVNO AKTIVNO PREBIVALSTVO V DECEMBRU 2008 PO OBČINAH V OS PTUJ
- TABELA 4:** PRIJAVLJENA PROSTA DELOVNA MESTA PO STOPNJAH IZOBRAZBE V LETU 2008
- TABELA 5:** PRIJAVLJENA PROSTA DELOVNA MESTA PO PODROČJIH DEJAVNOSTI IN STOPNJAH IZOBRAZBE V LETU 2008
- TABELA 6:** PRIJAVLJENA PROSTA DELOVNA MESTA V LETU 2008 PO USMERITVAH IN STOPNJAH IZOBRAZBE
- TABELA 7:** ZAPOSLOTITVE DELAVCEV PO STOPNJAH IZOBRAZBE V LETU 2008
- TABELA 8:** ZAPOSLOTITVE DELAVCEV PO PODROČJIH DEJAVNOSTI IN STOPNJAH IZOBRAZBE V LETU 2008
- TABELA 9:** DELOVNA DOVOLJENJA IZDANA V LETU 2008
- TABELA 10:** VELJAVNA DELOVNA DOVOLJENJA IZDANA NA DAN 31.12.2008
- TABELA 11:** PREGLED REGISTRIRANO BREZPOSELNIH OSEB V LETIH OD 1998 DO 2008
- TABELA 12:** PRILIV IN ODLIV REGISTRIRANO BREZPOSELNIH OSEB V LETU 2008
- TABELA 13:** STRUKTURA PRILIVOV V BREZPOSELNOST IN ODLIVOV IZ BREZPOSELNOSTI V LETU 2008
- TABELA 14:** ZNAČILNE SKUPINE REGISTRIRANO BREZPOSELNIH OSEB V DECEMBRU 2008
- TABELA 15:** IZOBRAZBENA STRUKTURA BREZPOSELNIH V DECEMBRU 2008
- TABELA 16:** PREGLED BREZPOSELNIH PO STAROSTI V DECEMBRU 2008
- TABELA 17:** PREGLED BREZPOSELNIH PO DELOVNI DOBI NA DAN 31.12.2008
- TABELA 18:** PREGLED BREZPOSELNIH PO TRAJANJU BREZPOSELNOSTI V DECEMBRU 2008
- TABELA 19:** POVPREČNI ČAS TRAJANJA BREZPOSELNOSTI NA DAN 31.12.2008
- TABELA 20:** PREGLED BREZPOSELNIH PO STAROSTI, TRAJANJU BREZPOSELNOSTI IN DELOVNI DOBI V DECEMBRU 2008 PO URADIH ZA DELO
- TABELA 21:** PREGLED REGISTRIRANO BREZPOSELNIH OSEB NA DAN 31.12.2008 PO USMERITVAH IN STOPNJAH IZOBRAZBE
- TABELA 22:** PREGLED REGISTRIRANO BREZPOSELNIH OSEB NA DAN 31.12.2008 PO OBČINAH V OS PTUJ
- TABELA 23:** ŠTEVILO NOVOSKLENJENIH POGODB Z OSEBO PO UKREPIH AKTIVNE POLITIKE ZAPOSLOVANJA V LETU 2008
- TABELA 24:** IZVAJANJE ZAKONA O ZAPOSLOTITVENI REHABILITACIJI IN ZAPOSLOVANJU INVALIDOV V LETU 2008
- TABELA 25:** PREJEMNIKI DENARNEGA NADOMESTILA IN DENARNE POMOČI V LETIH 2007 IN 2008

Tabela 1: AKTIVNO PREBIVALSTVO V DECEMBRU 2007 IN 2008
december 2007

Upravna enota Območna služba	Skupaj zaposlene osebe pri pravnih osebah	Zaposlene osebe pri fizičnih osebah	Samostojni podjetniki posamezniki	Osebe, ki opravljajo poklicno dejavnost	Kmetje	Samozaposlene osebe (4+5+6)	Delovno aktivno prebivalstvo * (2+3+7)	Registrirano brezposelne osebe	Aktivno prebivalstvo	Stopnja registrirane brezposelnosti
Ormož	3.670	433	228	26	855	1.109	5.212	795	6.007	10,1
Ptuj	16.458	3.176	1.509	131	2.229	3.869	23.503	2.726	26.229	8,7
OS PTUJ	20.128	3.609	1.737	157	3.084	4.978	28.715	3.521	32.236	8,9

december 2008

Upravna enota Območna služba	Skupaj zaposlene osebe pri pravnih osebah	Zaposlene osebe pri fizičnih osebah	Samostojni podjetniki posamezniki	Osebe, ki opravljajo poklicno dejavnost	Kmetje	Samozaposlene osebe (4+5+6)	Delovno aktivno prebivalstvo * (2+3+7)	Registrirano brezposelne osebe	Aktivno prebivalstvo	Stopnja registrirane brezposelnosti
Ormož	3.672	490	253	24	847	1.124	5.286	640	5.926	8,1
Ptuj	16.837	3.220	1.575	129	2.209	3.913	23.970	2.531	26.501	8,0
OS PTUJ	20.509	3.710	1.828	153	3.056	5.037	29.256	3.171	32.427	8,0

Indeks dec. 08/ dec. 07

Upravna enota Območna služba	Skupaj zaposlene osebe pri pravnih osebah	Zaposlene osebe pri fizičnih osebah	Samostojni podjetniki posamezniki	Osebe, ki opravljajo poklicno dejavnost	Kmetje	Samozaposlene osebe (4+5+6)	Delovno aktivno prebivalstvo * (2+3+7)	Registrirano brezposelne osebe	Aktivno prebivalstvo
Ormož	100,1	113,2	111,0	92,3	99,1	101,4	101,4	80,5	98,7
Ptuj	102,3	101,4	104,4	98,5	99,1	101,1	102,0	92,8	101,0
OS PTUJ	101,9	102,8	105,2	97,5	99,1	101,2	101,9	90,1	100,6

Vir podatkov:

Statistični urad Republike Slovenije

Pojasnila:

Stolpci 2 do 5: Podatki so iz Statističnega registra delovno aktivnega prebivalstva (SRDAP).

Stolpec 6: Vir podatkov o kmetih je Anкета o delovni sili (ADS)

Stolpec 8: Delovno aktivno prebivalstvo po lokaciji delovnega mesta

Stolpec 11: Stopnja registrirane brezposelnosti je izračunal SURS na osnovi podatkov o delovno aktivnih prebivalcih po lokaciji stalnega bivališča in ne po lokaciji delovnega mesta. Stopnje ni mogoče izračunati iz podatkov, objavljenih v tabeli.

Tabela 2: DELOVNO AKTIVNO PREBIVALSTVO V DECEMBRU 2007 IN 2008
 - po področjih dejavnosti in upravnih enotah

Dejavnost	Naziv dejavnosti po Standardni klasifikaciji dejavnosti (SKD)	UPRAVNA ENOTA		OBMOČNA SLUŽBA PTUJ		
		ORMOŽ Dec. 2008	PTUJ Dec. 2008	December 2008	December 2007	Indeks '07/06
A	Kmetijstvo, lov, gozdarstvo	1.011	2.608	3.619	3.688	98,1
B	Ribištvo	0	9	9	8	112,5
KMETIJSKE DEJAVNOSTI		1.011	2.617	3.628	3.696	98,2
C	Rudarstvo	0	2	2	2	100,0
D	Predelovalne dejavnosti	1.796	6.489	8.285	8.080	102,5
E	Oskrba z elektriko, plinom in vodo	88	300	388	378	102,6
F	Gradbeništvo	302	2.993	3.295	2.956	111,5
NEKMETIJSKE DEJAVNOSTI		2.186	9.784	11.970	11.416	104,9
G	Trgovina, popravila mot.vozil,izd.široke porabe	441	2.995	3.436	3.712	92,6
H	Gostinstvo	189	1.048	1.237	1.148	107,8
I	Promet, skladiščenje zveze	174	1.353	1.527	1.494	102,2
J	Finančno posredništvo	54	270	324	317	102,2
K	Poslov.z nepremičninami,najem, poslov.storitve	111	1.023	1.134	1.044	108,6
L	Dej.jav.uprave,obrambe,obvezno soc.zavarov.	295	1.079	1.374	1.387	99,1
M	Izobraževanje	417	1.619	2.036	1.994	102,1
N	Zdravstvo in socialno varstvo	344	1.594	1.938	1.876	103,3
O	Druge javne, skupne in osebne storit. dejav.	61	564	625	603	103,6
P	Zasebna gospodinjstva z zaposlenim osebjem	3	24	27	28	96,4
STORITVENE DEJAVNOSTI		2.089	11.569	13.658	13.603	100,4
SKUPAJ		5.286	23.970	29.256	28.715	101,9

Vir podatkov:

Statistični urad Republike Slovenije

Tabela 3: DELOVNO AKTIVNO PREBIVALSTVO V DECEMBRU 2008

- po občinah v OS Ptuj

OBČINA	Zaposlene osebe pri pravnih osebah	Zaposlene osebe pri fizičnih osebah	Samostojni podjetniki posamezniki	Osebe, ki opravljajo poklicno dejavnost	Kmetje	Samozaposlene osebe (3+4+5)	Delovno aktivno prebivalstvo (1+2+6)
	1	2	3	4	5	6	7
Destrnik	176	104	42	4	140	186	466
Dornava	564	125	59	2	112	173	862
Cirkulane	148	42	31	2	126	159	349
Gorišnica	417	178	88	2	141	231	826
Hajdina	408	205	97	5	88	190	803
Juršinci	84	58	26	2	172	200	342
Kidričevo	3.135	446	148	4	197	349	3.930
Majšperk	378	129	78	5	142	225	732
Markovci	301	205	102	3	180	285	791
Ormož	3.388	401	192	22	575	789	4.578
Podlehnik	228	155	39	1	107	147	530
Ptuj (mestna občina)	10.662	1.328	706	95	229	1.030	13.020
Središče ob Dravi	237	74	39	2	79	120	431
Sv.Andraž v Slov.Goricah	23	9	11	-	108	119	151
Sveti Tomaž	47	15	22	-	194	216	278
Trnovska vas	36	44	16	2	88	106	186
Videm	187	174	96	1	224	321	682
Zavrč	111	20	15	-	70	85	216
Žetale	51	30	21	1	88	110	191

Vir podatkov:

Statistični urad Republike Slovenije

**Tabela 4: PRIJAVLJENA PROSTA DELOVNA MESTA
PO STOPNJAH IZOBRAZBE V LETU 2008**

Urad za delo	LETO		STOPNJE IZOBRAZBE (število)							Bolonjski študij	
	2007	2008	I.	II.	III.	IV.	V.	VI.	VII.		
Območna služba											
Ormož	951	1.260	659	25	-	330	137	15	94	-	
Ptuj	9.843	10.841	3.141	332	64	5.084	1.480	192	543	5	
OS PTUJ	10.794	12.101	3.800	357	64	5.414	1.617	207	637	5	

Tabela 5: ZAPOSILITVE DELAVCEV PO STOPNJAH IZOBRAZBE V LETU 2008

Urad za delo	LETO		STOPNJE IZOBRAZBE (število)							Bolonjski študij
	2007	2008	I.	II.	III.	IV.	V.	VI.	VII.	
Območna služba										
Ormož	743	746	323	12	-	236	109	10	56	-
Ptuj	6.308	6.405	1.864	267	32	2.831	976	96	334	5
OS PTUJ	7.051	7.151	2.187	279	32	3.067	1.085	106	390	5

Vir podatkov:

Zaposlitve v tekočem letu, ki jih je Zavod za zdravstveno zavarovanje Slovenije registriral z obrazcem M-1 (prijava v zdravstveno in socialno zavarovanje) in za katere je Zavod Republike Slovenije za zaposlovanje predhodno prejel prijavo potrebe po delavcu (obrazec PD-1)

Tabela 6: PRIJAVLJENA PROSTA DELOVNA MESTA
po področjih dejavnosti in stopnjah izobrazbe v letu 2008

Področje		Skupaj	Stopnja izobrazbe							B.Š.
			I	II	III	IV	V	VI	VII+	
A	KMETIJSTVO IN LOV, GOZDARSTVO, RIBIŠTVO	128	70	6	1	34	9	3	5	0
B	RUDARSTVO	2	1	0	0	0	1	0	0	0
C	PREDELOVALNE DEJAVNOSTI	3.142	1.198	135	10	1.204	483	36	75	1
D	OSKRBA Z ELEKTRIČNO ENERGIJO, PLINOM IN PARO	2	1	0	0	0	0	0	1	0
	OSKRBA Z VODO; RAVNANJE Z ODPLAKAMI IN ODPADKI,									
E	SANIRANJE OKOLJA	71	27	7	0	25	10	2	0	0
F	GRADBENIŠTVO	3.929	1.263	108	9	2.145	334	45	25	0
G	TRGOVINA; VZDRŽEVANJE IN POPRAVILA MOTORNIH VOZIL	1.179	133	20	9	703	235	36	43	0
H	PROMET IN SKLADIŠČENJE	463	85	16	0	305	39	13	5	0
I	GOSTINSTVO	801	298	34	7	390	66	2	4	0
J	INFORMACIJSKE IN KOMUNIKACIJSKE DEJAVNOSTI	49	1	0	0	4	33	3	8	0
K	FINANČNE IN ZAVAROVALNIŠKE DEJAVNOSTI	76	2	0	0	10	52	4	8	0
L	POSLOVANJE Z NEPREMIČNINAMI	36	8	2	0	15	8	2	1	0
M	STROKOVNE, ZNANSTVENE IN TEHNIČNE DEJAVNOSTI	457	54	1	7	241	75	15	63	1
N	DRUGE RAZNOVRSTNE POSLOVNE DEJAVNOSTI	794	474	14	19	235	40	8	4	0
	DEJAVNOST JAVNE UPRAVE IN OBRAMBE; DEJAVNOST OBVEZNE									
O	SOCIALNE VARNOSTI	88	5	1	0	3	23	10	45	1
P	IZOBRAŽEVANJE	326	22	3	0	10	61	14	216	0
Q	ZDRAVSTVO IN SOCIALNO VARSTVO	455	134	9	0	47	132	7	124	2
R	KULTURNE, RAZVEDRILNE IN REKREACIJSKE DEJAVNOSTI	34	7	0	0	2	10	6	9	0
S	DRUGE DEJAVNOSTI	60	10	0	2	40	6	1	1	0
	DEJAVNOST GOSPODINJSTEV Z ZAPOSLENIM HIŠNIM OSEBJEM;									
T	PROIZVODNJA ZA LASTNO RABO	9	7	1	0	1	0	0	0	0
U	DEJAVNOST EKSTERITORIALNIH ORGANIZACIJ IN TELES	0	0	0	0	0	0	0	0	0
SKUPAJ		12.101	3.800	357	64	5.414	1.617	207	637	5
-ZA DOL. ČAS		10.096	3.402	323	52	4.491	1.275	133	417	3
-KRAJŠI DEL. ČAS		664	243	20	1	194	82	17	107	0

Tabela 7: PRIJAVLJENA PROSTA DELOVNA MESTA PO SKUPINAH POKLICNE IZOBRAZBE V LETU 2008 - po usmeritvah in stopnjah izobrazbe

VRSTA USMERITVE	OS PTUJ						SKUPAJ
	STOPNJA IZOBRAZBE						
	I.-II.	III.-IV.	V.	VI.	VII.+	bolonjski program	
01 PRIDELOVALCI RASTLIN	4	52	14	4	11	1	86
02 ŽIVINOREJCI	-	-	1	-	2	-	3
04 VETERINARJI	-	-	4	-	4	-	8
05 PREDELOVALCI HRANE	30	167	22	2	1	-	222
11 LESARJI	4	118	20	1	-	-	143
15 GEOLOGI	-	-	1	-	-	-	1
16 RUDARJI IN BOGATILCI RUD	1	-	-	-	-	-	1
17 METALURGI	7	58	-	1	1	-	67
20 OBDELOVALCI KOVIN	189	1.178	1	-	-	-	1.368
21 MONTERJI IN INŠTALATERJI	8	181	-	-	-	-	189
22 MEHANIKI IN STROJNIKI	-	204	193	13	13	-	423
25 ELEKTRIKARJI	2	593	253	11	10	-	869
26 RAČUNALNIČARJI	-	-	11	1	8	-	20
27 POKLICI ZA PRENOS INFORMACIJ	1	-	-	-	-	-	1
30 KEMIKI	-	1	9	1	6	-	17
31 FARMACEVTI	-	-	9	-	8	-	17
32 GUMARJI	1	-	-	-	-	-	1
33 IZD. GRADBENEGA MATERIALA	1	1	-	-	-	-	2
34 KERAMIKI IN SORODNI	-	48	-	-	-	-	48
35 STEKLARJI	-	1	-	-	-	-	1
40 TEKSTILCI	-	1	-	1	4	-	6
41 IZDELOVALCI OBLAČIL	-	74	14	-	1	-	89
45 GRAFIKI IN SORODNI	1	7	2	-	-	-	10
46 TAPETNIKI	-	6	-	-	-	-	6
47 BARVARJI IN LIČARJI	30	61	-	-	-	-	91
48 POKLICI ZA OSEBNE STORITVE	1	44	7	-	-	-	52
51 GEODETI	-	1	2	2	1	-	6
52 GRADBENIKI	47	237	31	25	6	-	346
53 GRAD.ZA ZAKLJUČNA DELA	7	-	-	-	-	-	7
54 KOMUNALCI IN SORODNI	5	17	-	-	-	-	22
58 POKLICI V CESTNEM PROMETU	31	243	4	3	-	-	281
59 ŽELEZNIČARJI	-	0	13	-	-	-	13
60 LADJARJI	-	-	1	-	-	-	1
63 POKLICI V PRETOVORNI DEJ.	8	18	1	-	-	-	27
65 TRGOVCI	1	257	34	-	-	-	292
66 POKLICI ZA GOST. IN TURIZEM	33	318	36	1	3	-	391
70 EKONOMISTI IN SORODNI	-	2	292	55	122	-	471
71 ORGANIZATORJI IN SORODNI	-	-	-	1	1	-	2
72 PRAVNIKI	-	-	-	7	44	2	53
73 ADMINISTRATORJI IN SORODNI	-	40	33	16	4	-	93
80 VZGOJITELJI IN UČITELJI	-	-	31	7	187	-	225
82 JEZIKOSLOVCI IN SORODNI	-	-	-	-	1	-	1
83 DRUŽBOSLOVCI	-	-	-	2	19	-	21
84 NARAVOSLOVCI	-	-	-	-	4	-	4
87 KULTURNIKI	-	-	1	-	1	-	2
88 LIKOVNIKI IN OBLIKOVALCI	-	4	4	-	-	-	8
90 GLASBENIKI	-	-	1	-	1	-	2
94 POKLICI V ZDRAVSTVU	7	35	107	2	99	2	252
95 POKLICI ZA SOCIALNO VARSTVO	-	-	-	-	7	-	7
99 NERAZPOREJENI	3.738	1.511	465	51	68	-	5.833
SKUPAJ POTREBE	4.157	5.478	1.617	207	637	5	12.101

**Tabela 8: ZAPOSLOTITVE DELAVCEV
po področjih dejavnosti in stopnjah izobrazbe v letu 2008**

Področje	Skupaj	Stopnja izobrazbe									Od skupaj prve zaposlitve v RS
		I	II	III	IV	V	VI	VII+	B.Š.		
A KMETIJSTVO IN LOV, GOZDARSTVO, RIBIŠTVO	105	70	3	1	19	7	2	3	0	9	
B RUDARSTVO	2	1	0	0	0	1	0	0	0	0	
C PREDDELVALNE DEJAVNOSTI	1.694	565	109	6	674	272	23	44	1	165	
D OSKRBA Z ELEKTRIČNO ENERGIJO, PLINOM IN PARO	2	1	0	0	0	0	0	1	0	0	
E OSKRBA Z VODO; RAVNANJE Z ODPLAKAMI IN ODPADKI, SANIRANJE OKOLJA	56	25	5	0	14	10	2	0	0	7	
F GRADBENIŠTVO	2.241	744	92	9	1.139	231	7	19	0	120	
G TRGOVINA; VZDRŽEVANJE IN POPRAVILA MOTORNIH VOZIL	839	102	13	7	493	165	23	36	0	102	
H PROMET IN SKLADIŠČENJE	337	76	17	0	203	32	5	4	0	18	
I GOSTINSTVO	456	167	26	4	200	52	2	5	0	58	
J INFORMACIJSKE IN KOMUNIKACIJSKE DEJAVNOSTI	40	1	0	0	2	25	3	9	0	8	
K FINANČNE IN ZAVAROVALNIŠKE DEJAVNOSTI	49	1	0	0	6	31	3	8	0	8	
L POSLOVANJE Z NEPREMIČNINAMI	33	7	0	0	10	12	2	2	0	4	
M STROKOVNE, ZNANSTVENE IN TEHNIČNE DEJAVNOSTI	240	43	0	0	78	60	6	52	1	29	
N DRUGE RAZNOVRSTNE POSLOVNE DEJAVNOSTI	479	279	4	4	171	19	0	2	0	46	
O DEJAVNOST JAVNE UPRAVE IN OBRAMBE; DEJAVNOST OBVEZNE SOCIALNE VARNOSTI	53	4	0	0	0	15	7	26	1	10	
P IZOBRAŽEVANJE	205	22	2	0	10	39	5	127	0	38	
Q ZDRAVSTVO IN SOCIALNO VARSTVO	245	60	7	0	16	103	10	47	2	57	
R KULTURNE, RAZVEDRILNE IN REKREACIJSKE DEJAVNOSTI	25	6	0	0	2	8	5	4	0	3	
S DRUGE DEJAVNOSTI	42	7	0	1	29	3	1	1	0	4	
T DEJAVNOST GOSPODINJSTEV Z ZAPOSLENIM HIŠNIM OSEBJEM; PROIZVODNJA ZA LASTNO RABO	8	6	1	0	1	0	0	0	0	0	
U DEJAVNOST EKSTERITORIALNIH ORGANIZACIJ IN TELES	0	0	0	0	0	0	0	0	0	0	
SKUPAJ	7.151	2.187	279	32	3.067	1.085	106	390	5	0	
-ZA DOL. ČAS	6.212	1.993	270	26	2.707	869	64	280	3	0	
-PRVE ZAPOSLOTITVE	686	180	14	4	212	182	11	82	1	0	
-OD PRVIH ZAP. ZA DOL.ČAS	618	167	14	4	192	160	9	71	1	0	
-ŽENSK	2.058	698	54	9	519	455	64	256	3	0	

Tabela 9: DELOVNA DOVOLJENJA IZDANA V LETU 2008

Urad za delo Območna služba	Osebna delovna dovoljenja			Dovoljenja za zaposlitev			Dovoljenja za delo						Brez delovnega dovoljenja
	Skupaj	Samozaposlitev	Za nedoločen čas	Skupaj	Nova delovna dovoljenja	Brez kontrole trga dela	Skupaj	Napoteni delavci	Poslovodni delavci	Vsa sezonska dela	Sezonska dela v kmetijstvu	Sezonska dela v gradbeništvu	Skupaj
1	2	3	4	5	6	7	8	9	10	11	12	13	14
Ormož	6	-	1	29	3	14	-	-	-	-	-	-	-
Ptuj	81	-	10	1.375	196	822	102	-	-	102	14	88	-
Drugi UD	13	-	10	346	142	93	145	-	-	145	-	145	-
OS PTUJ	100	-	21	1.750	341	929	247	-	-	247	14	233	-

Tabela 10: VELJAVNA DELOVNA DOVOLJENJA NA DAN 31.12.2008

Urad za delo Območna služba	Osebna delovna dovoljenja			Dovoljenja za zaposlitev			Dovoljenja za delo						Brez delovnega dovoljenja
	Skupaj	Samozaposlitev	Za nedoločen čas	Skupaj	Nova delovna dovoljenja	Brez kontrole trga dela	Skupaj	Napoteni delavci	Poslovodni delavci	Vsa sezonska dela	Sezonska dela v kmetijstvu	Sezonska dela v gradbeništvu	Skupaj
1	2	3	4	5	6	7	8	9	10	11	12	13	14
Ormož	22	-	1	18	2	11	-	-	-	-	-	-	-
Ptuj	124	-	16	1.056	154	651	67	-	-	67	-	67	-
Drugi UD	20	-	17	203	107	60	29	-	-	29	-	29	-
OS PTUJ	166	-	34	1.277	263	722	96	-	-	96	-	96	-

Pojasnila:

Stolpec 2: Skupno število vseh izdanih osebnih delovnih dovoljenj

Stolpec 3: Število izdanih osebnih del.dovoljenj za samozaposlitev/osebne gospodarske družbe: s.p., k.d., d.n.o. - na podlagi 6. točke 10. člena ZZDT

Stolpec 4: Število izdanih osebnih delovnih dovoljenj za nedoločen čas

Stolpec 5: skupno število izdanih dovoljenj za zaposlitev

Stolpec 6: Od skupnega števila izdanih dovoljenj z zaposlitev število dovoljenj za zaposlitev tujcev, ki še niso bili zaposleni v RS

Stolpec 7: Od skupnega št. Izdanih del.dovoljenj za zaposlitev število dovoljenje, ko izdaja dovoljenja ni vezana na kontrolo trga dela/na podlagi 4.tč. 11.člena ZZDT

Stolpec 8: Skupno število izdanih dovoljenj za delo

Stolpec 9: Od skupnega števila izdanih dovoljenj za delo število dovoljenj za napotene delavce na podlagi 13.,14.,15.,16. in 17. člena ZZDT

Stolpec 10: Od skupnega števila dovoljenj za delo število dovoljenj za poslovodne delavce na podlagi 22. člena ZZDT

Stolpec 11: Število vseh dovoljenj za sezonsko delo tujcev

Stolpec 12: Od skupnega števila dovoljenj za sezonsko delo število dovoljenj za sezonsko delo v kmetijstvu na podlagi 20. člena ZZDT

Stolpec 13: Od skupnega števila dovoljenj za sezonsko delo število dovoljenj za sezonsko delo v gradbeništvu na podlagi 21. člena ZZDT

Stolpec 14: Število izdanih potrdil prijave dela za pogodbene storitve tujcev na podlagi 24.,25.,26. in 27. člena ZZDT, ko del.dovoljenje ni potrebno

Tabela 11: PREGLED REGISTRIRANO BREZPOSELNIH OSEB V LETIH OD 1998 DO 2008
absolutno število in indeks

Urad za delo	Stanje konec meseca decembra										
	1998	1999	2000	2001	2002	2003	2004	2005	2006	2007	2008
Območna služba	1.423	1.153	1.255	1.404	1.069	1.008	835	919	704	788	616
Ormož	5.568	5.470	4.973	5.439	4.675	4.428	3.547	3.548	3.026	2.712	2.510
OS PTUJ	6.991	6.623	6.228	6.843	5.744	5.436	4.382	4.467	3.730	3.500	3.126

Urad za delo	Indeks rasti										
	<u>1999</u> 1998	<u>2000</u> 1999	<u>2001</u> 2000	<u>2002</u> 2001	<u>2003</u> 2002	<u>2004</u> 2003	<u>2005</u> 2004	<u>2006</u> 2005	<u>2007</u> 2006	<u>2008</u> 2007	
Območna služba	81,0	108,8	111,9	76,1	94,3	82,8	110,1	76,6	111,9	78,2	
Ormož	98,2	90,9	109,4	86,0	94,7	80,1	100,0	85,3	89,6	92,6	
OS PTUJ	94,7	94,0	109,9	83,9	94,6	80,6	101,9	83,5	93,8	89,3	

Tabela 12: PRILIV IN ODLIV REGISTRIRANO BREZPOSELNIH OSEB V LETU 2008

Urad za delo Območna služba	Prijavljeni			Vključeni v zaposlitev			Prehod v druge evidenice			Odliv iz evidence iz razlogov, ki ne pomenijo zaposlitve			Odliv zaradi odselitve
	Število		Indeks 2008	Število		Indeks 2008	Število		Indeks 2008	Število		Indeks 2008	Število
	2007	2008	2007	2007	2008	2007	2007	2008	2007	2007	2008	2007	2008
Ormož	1.081	832	77,0	623	552	88,6	23	52	226,1	355	383	107,9	17
Ptuj	3.506	3.370	96,1	2.292	1.897	82,8	103	178	172,8	1.433	1.469	102,5	28
OS PTUJ	4.587	4.202	91,6	2.915	2.449	84,0	126	230	182,5	1.788	1.852	103,6	45
Od skupaj priselitve oz.odselitve (2)	37	27	-										
OS PTUJ brez preselitve	4.550	4.175	91,8										

Tabela 13: STRUKTURA PRILIVOV V BREZPOSELNOST IN
ODLIVOV IZ BREZPOSELNOSTI V LETU 2008

	OS PTUJ		
	Število		Indeks 2008
	2007	2008	2007
PRILIV	4.550	4.175	91,8
- ženske	2.435	2.167	89,0
- iskalci prve zaposlitve	1.071	852	79,6
- brezposelni zaradi stečaja	78	38	48,7
- trajni presežki	533	379	71,1
- iztek zaposlitve za določen čas	2.134	2.272	106,5
- pisna izjava	334	280	83,8
- iztek ali prekinitev javnih del	157	106	67,5
- drugo	243	248	102,1
ODLIV	4.854	4.576	94,3
VKLJUČENI V ZAPOSLOTVE	2.915	2.449	84,0
- ženske	1.585	1.397	88,1
- šli v prvo zaposlitev	606	491	81,0
- javna dela	91	124	136,3
ODLIV IZ DRUGIH RAZLOGOV	1.939	2.127	109,7
- prehod v neaktivnost	482	447	92,7
od tega redno šolanje	136	70	51,5
od tega šolanje po 53.b členu	58	61	105,2
od tega upokojitve	130	123	94,6
od tega nezmožnost za pridobitno delo	41	45	109,8
od tega ostali razlogi	117	148	126,5
- evidenda po drugih zakonih, delovni invalidi	50	61	122,0
- evidenda po drugih zakonih, usposabljanje na delu	-	169	0,0
- subjektivni razlogi	1.306	1.337	102,4
od tega lastna volja	384	373	97,1
od tega nezglašanje	697	848	121,7
od tega odklonitev zaposlitve, neaktivnost, zavrnitev ali prekinitev APZ, delo na črno,	116	116	100,0
- preselitve	25	45	180,0
- ostalo	76	68	89,5

Tabela 14: ZNAČILNE SKUPINE REGISTRIRANO BREZPOSELNIH OSEB
V DECEMBRU 2008

Urad za delo Območna služba	VSI	Od vseh število posameznih kategorij						
		Ženske	Iščejo prvo zaposlitev	Stari do 26 let	Trajno presežni delavci in stečajniki	Dolgotrajno brezposelni	Stari nad 40 do 50 let	Stari nad 50 let
Ormož	616	284	112	136	109	254	154	172
Ptuj	2.510	1.405	462	486	476	983	571	684
OS PTUJ	3.126	1.689	574	622	585	1.237	725	856

Urad za delo Območna služba	VSI (število)	Od vseh delež posameznih kategorij (v %)						
		Ženske	Iščejo prvo zaposlitev	Stari do 26 let	Trajno presežni delavci in stečajniki	Dolgotrajno brezposelni	Stari nad 40 do 50 let	Stari nad 50 let
Ormož	616	46,1	18,2	22,1	17,7	41,2	25,0	27,9
Ptuj	2.510	56,0	18,4	19,4	19,0	39,2	22,7	27,3
OS PTUJ	3.126	54,0	18,4	19,9	18,7	39,6	23,2	27,4

Urad za delo Območna služba	VSI	Indeks dec. 2008 / dec. 2007						
		Ženske	Iščejo prvo zaposlitev	Stari do 26 let	Trajno presežni delavci in stečajniki	Dolgotrajno brezposelni	Stari nad 40 do 50 let	Stari nad 50 let
Ormož	78,2	69,3	60,9	65,1	70,3	88,5	81,1	88,2
Ptuj	92,6	86,8	73,3	83,9	99,2	78,6	95,6	100,4
OS PTUJ	89,3	83,3	70,5	78,9	92,1	80,5	92,1	97,7

Tabela 15: IZOBRAZBENA STRUKTURA BREZPOSELNIH V DECEMBRU 2008

Urad za delo Območna služba	DECEMBER 2007		DECEMBER 2008		STOPNJE IZOBRAZBE (število)													
	VSI	ŽEN	VSI	ŽEN	I.		II.		III.		IV.		V.		VI.		VII.	
					VSI	ŽEN	VSI	ŽEN	VSI	ŽEN	VSI	ŽEN	VSI	ŽEN	VSI	ŽEN	VSI	ŽEN
Ormož	788	410	616	284	226	104	31	10	1	1	163	57	151	89	17	4	27	19
Ptuj	2.712	1.618	2.510	1.405	804	366	135	51	15	10	629	355	737	483	50	36	140	104
OS PTUJ	3.500	2.028	3.126	1.689	1.030	470	166	61	16	11	792	412	888	572	67	40	167	123

Urad za delo Območna služba	DECEMBER 2007		DECEMBER 2008		STOPNJE IZOBRAZBE (delež v %)													
	VSI	ŽEN	VSI	ŽEN	I.		II.		III.		IV.		V.		VI.		VII.	
					VSI	ŽEN	VSI	ŽEN	VSI	ŽEN	VSI	ŽEN	VSI	ŽEN	VSI	ŽEN		
Ormož	100,0	52,0	100,0	46,1	36,7	16,9	5,0	1,6	0,2	0,2	26,5	9,3	24,5	14,4	2,8	0,6	4,4	3,1
Ptuj	100,0	59,7	100,0	56,0	32,0	14,6	5,4	2,0	0,6	0,4	25,1	14,1	29,4	19,2	2,0	1,4	5,6	4,1
OS PTUJ	100,0	57,9	100,0	54,0	32,9	15,0	5,3	2,0	0,5	0,4	25,3	13,2	28,4	18,3	2,1	1,3	5,3	3,9

Tabela 16: PREGLED BREZPOSELNIH PO STAROSTI V DECEMBRU 2008

OS PTUJ	L E T A S T A R O S T I															
	DO 18 LET	%	NAD 18-25 LET	%	NAD 25-30 LET	%	NAD 30-40 LET	%	NAD 40-50 LET	%	NAD 50-60 LET	%	NAD 60 LET	%	SKUPAJ	%
I.-II. %	3 75,0	0,3	120 23,0	10,0	57 12,4	4,8	207 37,0	17,3	354 48,8	29,6	437 53,6	36,5	18 43,9	1,5	1.196 38,3	100,0
III.-IV. %	1 25,0	0,1	117 22,5	14,5	86 18,7	10,6	140 25,0	17,3	233 32,1	28,8	222 27,2	27,5	9 22,0	1,1	808 25,8	100,0
V. %	0 0,0	0,0	253 48,6	28,5	228 49,5	25,7	151 27,0	17,0	122 16,8	13,7	124 15,2	14,0	10 24,4	1,1	888 28,4	100,0
VI. %	0 0,0	0,0	16 3,1	23,9	9 2,0	13,4	8 1,4	11,9	9 1,2	13,4	24 2,9	35,8	1 2,4	1,5	67 2,1	100,0
VII.+ %	0 0,0	0,0	15 2,9	9,0	81 17,6	48,5	53 9,5	31,7	7 1,0	4,2	8 1,0	4,8	3 7,3	1,8	167 5,3	100,0
SKUPAJ %	4 100,0	0,1	521 100,0	16,7	461 100,0	14,7	559 100,0	17,9	725 100,0	23,2	815 100,0	26,1	41 100,0	1,3	3.126 100,0	100,0

Tabela 17: PREGLED BREZPOSELNIH PO DELOVNI DOBI NA DAN 31.12.2008

OS PTUJ	D E L O V N A D O B A															
	BREZ D.D.	%	DO 1 LETA	%	NAD 1- 5 LET	%	NAD 5-10 LET	%	NAD 10- 20 LET	%	NAD 20- 30 LET	%	NAD 30 LET	%	SKUPAJ	%
I.-II. %	146 23,6	12,2	87 30,3	7,3	184 35,6	15,4	148 45,8	12,4	242 48,8	20,2	228 42,6	19,1	161 46,0	13,5	1.196 38,3	100,0
III.-IV. %	70 11,3	8,7	50 17,4	6,2	133 25,7	16,5	104 32,2	12,9	141 28,4	17,5	203 37,9	25,1	107 30,6	13,2	808 25,8	100,0
V. %	325 52,6	36,6	117 40,8	13,2	141 27,3	15,9	55 17,0	6,2	98 19,8	11,0	86 16,1	9,7	66 18,9	7,4	888 28,4	100,0
VI. %	14 2,3	20,9	7 2,4	10,4	8 1,5	11,9	3 0,9	4,5	12 2,4	17,9	12 2,2	17,9	11 3,1	16,4	67 2,1	100,0
VII. %	63 10,2	37,7	26 9,1	15,6	51 9,9	30,5	13 4,0	7,8	3 0,6	1,8	6 1,1	3,6	5 1,4	3,0	167 5,3	100,0
SKUPAJ %	618 100,0	19,8	287 100,0	9,2	517 100,0	16,5	323 100,0	10,3	496 100,0	15,9	535 100,0	17,1	350 100,0	11,2	3.126 100,0	100,0

Tabela 18: PREGLED BREZPOSELNIH PO TRAJANJU BREZPOSELNOSTI V DECEMBRU 2008

OS PTUJ	T R A J A N J E B R E Z P O S E L N O S T I															
	DO 6 MES.	%	NAD 6-9 MES.	%	NAD 9-12 MES.	%	NAD 1-3 LET	%	NAD 3-5 LET	%	NAD 5-8 LET	%	NAD 8 LET	%	SKUPAJ	%
I.-II. %	483 31,8	40,4	61 28,8	5,1	53 33,3	4,4	292 42,6	24,4	150 53,8	12,5	95 58,6	7,9	62 55,9	5,2	1.196 38,3	100,0
III.-IV. %	399 26,3	49,4	56 26,4	6,9	49 30,8	6,1	151 22,0	18,7	79 28,3	9,8	42 25,9	5,2	32 28,8	4,0	808 25,8	100,0
V. %	513 33,8	57,8	63 29,7	7,1	44 27,7	5,0	185 27,0	20,8	41 14,7	4,6	25 15,4	2,8	17 15,3	1,9	888 28,4	100,0
VI. %	29 1,9	43,3	9 4,2	13,4	2 1,3	3,0	21 3,1	31,3	6 2,2	9,0	0 0,0	0,0	0 0,0	0,0	67 2,1	100,0
VII. %	94 6,2	56,3	23 10,8	13,8	11 6,9	6,6	36 5,3	21,6	3 1,1	1,8	0 0,0	0,0	0 0,0	0,0	167 5,3	100,0
SKUPAJ %	1.518 100,0	48,6	212 100,0	6,8	159 100,0	5,1	685 100,0	21,9	279 100,0	8,9	162 100,0	5,2	111 100,0	3,6	3.126 100,0	100,0

**Tabela 19: POVPREČNI ČAS TRAJANJA BREZPOSELNOSTI
NA DAN 31.12.2008***

STOPNJE IZOBRAZBE	OS PTUJ								
	VSI			ŽENSKE			MOŠKI		
	ŠTEVILO			ŠTEVILO			ŠTEVILO		
	LET	MESECEV	DNI	LET	MESECEV	DNI	LET	MESECEV	DNI
I.	2	2	4	2	5	11	1	11	13
II.	1	11	27	2	9	1	1	6	18
III.	2	11	11	3	8	21	1	2	24
IV.	1	6	27	1	8	23	1	4	27
V.	1	0	22	1	0	29	1	0	10
VI.	1	0	22	1	1	15	0	11	18
VII.+	0	7	10	0	7	0	0	8	8
SKUPAJ	1	7	4	1	7	28	1	6	6

Opomba: * Za izračun povprečnega trajanja brezposelnosti na dan 31.12.2008 se upošteva čas med prijavo v evidenco in dnem opazovanja (31.12.20)

**Tabela 20: PREGLED BREZPOSELNIH PO STAROSTI,
TRAJANJU BREZPOSELNI IN DELOVNI DOBI
V DECEMBRU 2008 - po uradih za delo**

Urad za delo	L E T A S T A R O S T I															
	DO 18 LET	%	NAD 18-25 LET	%	NAD 25-30 LET	%	NAD 30-40 LET	%	NAD 40-50 LET	%	NAD 50-60 LET	%	NAD 60 LET	%	SKUPAJ	%
Ormož	1	0,2	117	19,0	86	14,0	86	14,0	154	25,0	166	26,9	6	1,0	616	100,0
Ptuj	3	0,1	404	16,1	375	14,9	473	18,8	571	22,7	649	25,9	35	1,4	2.510	100,0
OS PTUJ	4	0,1	521	16,7	461	14,7	559	17,9	725	23,2	815	26,1	41	1,3	3.126	100,0

Urad za delo	T R A J A N J E B R E Z P O S E L N O S T I															
	DO 6 MES.	%	NAD 6-9 MES.	%	NAD 9-12 MES.	%	NAD 1-3 LET	%	NAD 3-5 LET	%	NAD 5-8 LET	%	NAD 8 LET	%	SKUPAJ	%
Ormož	292	47,4	39	6,3	31	5,0	165	26,8	54	8,8	27	4,4	8	1,3	616	100,0
Ptuj	1.226	48,8	173	6,9	128	5,1	520	20,7	225	9,0	135	5,4	103	4,1	2.510	100,0
OS PTUJ	1.518	48,6	212	6,8	159	5,1	685	21,9	279	8,9	162	5,2	111	3,6	3.126	100,0

Urad za delo	D E L O V N A D O B A															
	BREZ DEL. DOBE	%	DO 1 LETA	%	NAD 1-5 LET	%	NAD 5-10 LET	%	NAD 10-20 LET	%	NAD 20-30 LET	%	NAD 30 LET	%	SKUPAJ	%
Ormož	120	19,5	47	7,6	96	15,6	60	9,7	77	12,5	129	20,9	87	14,1	616	100,0
Ptuj	498	19,8	240	9,6	421	16,8	263	10,5	419	16,7	406	16,2	263	10,5	2.510	100,0
OS PTUJ	618	19,8	287	9,2	517	16,5	323	10,3	496	15,9	535	17,1	350	11,2	3.126	100,0

Tabela 21: PREGLED REGISTRIRANO BREZPOSELNIH OSEB NA DAN 31.12.2008
po usmeritvah in stopnjah izobrazbe

VRSTA USMERITVE	OS PTUJ					SKUPAJ
	STOPNJA IZOBRAZBE					
	I.-II.	III.-IV.	V.	VI.	VII.+	
01 PRIDELOVALCI RASTLIN	43	71	72	5	6	197
02 ŽIVINOREJCI	0	1	0	2	3	6
04 VETERINARJI	0	0	2	0	1	3
05 PREDELOVALCI HRANE	18	30	27	1	1	77
10 GOZDARJI	0	0	1	0	0	1
11 LESARJI	11	22	5	0	0	38
16 RUDARJI IN BOGATILCI RUD	0	3	0	0	0	3
17 METALURGI	3	6	0	0	0	9
20 OBDELOVALCI KOVIN	35	91	1	0	0	127
21 MONTERJI IN INŠTALATERJI	0	16	0	0	0	16
22 MEHANIKI IN STROJNIKI	0	53	61	1	3	118
25 ELEKTRIKARJI	1	31	43	10	4	89
26 RAČUNALNIČARJI	0	0	15	0	0	15
27 POK.ZA PRENOS INFORMACIJ	1	3	0	0	0	4
30 KEMIKI	1	1	6	0	5	13
31 FARMACEVTI	0	0	5	0	0	5
32 GUMARJI	2	1	0	0	0	3
33 IZD. GRADBENEGA MATERIALA	3	0	0	0	0	3
34 KERAMIKI IN SORODNI	1	1	0	0	0	2
35 STEKLARJI	1	1	0	0	0	2
40 TEKSTILCI	5	6	4	0	5	20
41 IZDELOVALCI OBLAČIL	20	38	20	3	0	81
43 IZDELOVALCI OBUTVE IN USNJAR. GALAN	2	3	1	0	0	6
45 GRAFIKI IN SORODNI	0	0	3	0	0	3
46 TAPETNIKI	0	1	0	0	0	1
47 BARVARJI IN LIČARJI	2	15	1	0	0	18
48 POKLICI ZA OSEBNE STORITVE	4	42	6	0	0	52
51 GEODETI	0	0	1	0	0	1
52 GRADBENIKI	10	14	14	0	0	38
53 GRAD.ZA ZAKLJUČNA DELA	1	4	0	0	0	5
54 KOMUNALCI IN SORODNI	2	5	1	1	0	9
58 POKLICI V CESTNEM PROMETU	13	17	10	0	3	43
59 ŽELEZNIČARJI	1	2	4	0	0	7
63 POKLICI V PRETOVORNI DEJ.	1	2	0	3	0	6
65 TRGOVCI	0	200	41	0	0	241
66 POKLICI ZA GOST. IN TURIZEM	4	83	18	1	1	107
70 EKONOMISTI IN SORODNI	0	0	221	10	34	265
71 ORGANIZATORJI IN SORODNI	0	0	0	2	1	3
72 PRAVNIKI	0	0	0	4	15	19
73 ADMINISTRATORJI IN SORODNI	0	35	69	12	3	119
74 OFICIRJI IN SORODNI	0	0	2	0	0	2
80 VZGOJITELJI IN UČITELJI	0	0	43	9	38	90
81 POKL. ZA TELESNO KULTURO, ŠP. REKREA	0	0	1	0	0	1
83 DRUŽBOSLOVCI	0	0	0	0	16	16
84 NARAVOSLOVCI	0	0	4	0	3	7
88 LIKOVNIKI IN OBLIKOVALCI	0	0	12	0	3	15
89 GLEDALIŠČNIKI IN SORODNI	0	0	0	0	2	2
94 POKLICI V ZDRAVSTVU	0	9	37	1	8	55
95 POK. ZA SOCIALNO VARSTVO	0	0	0	2	8	10
98 VERSKI POKLICI	0	0	0	0	2	2
99 NERAZPOREJENI*	1.011	1	137	0	2	1.151
SKUPAJ	1.196	808	888	67	167	3.126

Opomba: * V skupini 99 so na I.-II.st. razporejeni delavci brez poklica, pomožni delavci, snažilke, na V.stopnji gimnazijski maturanti

Tabela 22: PREGLED REGISTRIRANO BREZPOSELNIH OSEB NA DAN 31.12.2008 - po občinah v OS Ptuj

OBČINA	VSI		Ženske		STOPNJE IZOBRAZBE											
	Štev.	%	Štev.	%	I. in II.		III. in IV.		V.		VI.		VII. in VIII.			
					Štev.	%	Štev.	%	Štev.	%	Štev.	%	Štev.	%		
Cirkulane	98	100,0	50	51,0	48	42,3	23	26,1	18	26,1	3	3	6	0,9	4,9	
Destrnik	106	100,0	59	55,7	55	51,9	18	17,0	27	25,5	3	3	3	2,8	2,8	
Dornava	92	100,0	47	51,1	41	44,6	22	23,9	23	25,0	1	1	5	1,1	5,4	
Gorišnica	168	100,0	96	57,1	52	31,0	48	28,6	55	32,7	1	1	12	0,6	7,1	
Hajdina	105	100,0	71	67,6	33	31,4	27	25,7	34	32,4	4	4	7	3,8	6,7	
Juršinci	101	100,0	51	50,5	40	39,6	26	25,7	27	26,7	3	3	5	3,0	5,0	
Kidričevo	208	100,0	121	58,2	67	32,2	61	29,3	65	31,3	3	3	12	1,4	5,8	
Majšperk	148	100,0	85	57,4	60	40,5	37	25,0	35	23,6	5	5	11	3,4	7,4	
Markovci	118	100,0	72	61,0	46	39,0	33	28,0	33	28,0	2	2	4	1,7	3,4	
Ormož	452	100,0	204	45,1	186	41,2	121	26,8	111	24,6	11	11	23	2,4	5,1	
Podlehnik	81	100,0	43	53,1	41	50,6	25	30,9	10	12,3	0	0	5	0,0	6,2	
Ptuj (mestna občina)	846	100,0	478	56,5	254	30,0	216	25,5	304	35,9	20	20	52	2,4	6,1	
Središče ob Dravi	63	100,0	28	44,4	26	35,8	15	17,3	18	39,5	2	2	2	1,3	6,2	
Sv.Andraž v Sl.Goricah	39	100,0	24	61,5	17	43,6	5	12,8	15	38,5	0	0	2	0,0	5,1	
Sveti Tomaž	97	100,0	48	49,5	44	48,7	27	16,6	20	29,6	4	4	2	1,8	2,6	
Trnovska vas	42	100,0	22	52,4	21	50,0	10	23,8	11	26,2	0	0	0	0,0	0,0	
Videm	232	100,0	117	50,4	107	46,1	63	27,2	51	22,0	1	1	10	0,4	4,3	
Zavrč	62	100,0	36	58,1	29	46,8	16	25,8	13	21,0	3	3	1	4,8	1,6	
Žetale	50	100,0	26	52,0	25	50,0	11	22,0	12	24,0	0	0	2	0,0	4,0	

Tabela 23: ŠTEVILO NOVO SKLENJENIH POGODB Z OSEBO PO UKREPIH AKTIVNE POLITIKE ZAPOSLOVANJA V LETU 2008

UAPA	OS PTUJ	UD ORMOŽ	UD PTUJ
Drugače o poklicih (iz leta 2007)	3	-	3
1.1.5. Zdravstveno-zaposlitveno svetovanje	314	45	269
1.2.1. Pomoč pri načrtovanju poklicne poti in iskanju zaposlitve – delavnice	320	38	282
1.2.2. UŽU	14	2	12
1.2.3. Klubi za iskanje zaposlitve	104	13	91
1.3.4. Vključitev BO v nove in razvojne projekte	24	3	21
SKUPAJ UKREP 1	779	101	678
2.1.1. Programi institucionalnega usposabljanja	164	21	143
2.1.2.2. Potrjevanje NPK	21	3	18
2.2.1. Delovni preizkus	318	116	202
2.2.2. Usposabljanje na delovnem mestu	168	39	129
2.3.1. Formalno izobraževanje	97	23	74
SKUPAJ UKREP 2	768	202	566
3.1.1. Pomoč pri samozaposlitvi	111	19	92
3.1.2. Subvencije za samozaposlitev	69	12	57
3.2.1.,3.2.5. Spodbujanje novega zaposlovanja dolgotrajno BO–prejemnikov DSP	6	2	4
3.2.3. Spodbujanje zaposlovanja starejših BO	9	1	8
3.2.4. Spodbujanje zaposlovanja mladih BO	11	4	7
3.2.6. Pomoč pri zaposlovanju dolgotrajno brezposelnih žensk 2	16	1	15
SKUPAJ UKREP 3	222	39	183
4.1.1. Javna dela	174	6	168
4.1.3. Spodbujanje zaposlovanja dolgotrajno BO	16	1	15
4.1.4. Subvencioniranje zaposlitev pri izvanju pomoči na domu in osebne asistencije	36	6	30
SKUPAJ UKREP 4	226	13	213
SKUPAJ UKREPI 1 - 4	1.995	355	1.640

Tabela 24: IZVAJANJE ZAKONA O ZAPOSILITVENI REHABILITACIJI IN ZAPOSLOVANJU INVALIDOV V LETU 2008

Urad za delo Območna služba	Obravnavani na rehabilitacijski komisiji			Vključeni v zaposlitveno rehabilitacijo	Ocena zaposljivosti (izdane odločbe)		
	Pridobili status invalida	Pridobili status invalida s pravico do rehabilitacije	Pridobili pravico do zaposlitvene rehabilitacije		Invalidi zaposljivi v podporni zaposlitvi	Invalidi zaposljivi v zaščitni zaposlitvi	Invalidi - nezaposljivi
Ormož	1	2	-	15	3	4	2
Ptuj	2	17	15	58	3	2	4
OS PTUJ	3	19	15	73	6	6	6

Pojasnila:

- Stolpec 2: Število oseb, obravnavanih na rehabilitacijski komisiji po ZZRZL, ki so pridobile status invalida
- Stolpec 3: Število oseb, obravnavanih na rehabilitacijski komisiji po ZZRZL, ki so pridobile status invalida s pravico do zaposlitvene rehabilitacije
- Stolpec 4: Število invalidnih oseb, obravnavanih na rehabilitacijski komisiji po ZZRZL, ki so pridobile pravico do zaposlitvene rehabilitacije
- Stolpec 5: Vključeni v zaposlitveno rehabilitacijo v obdobju
- Stolpec 6: Število invalidov, ki jim je bila izdana odločba o zaposljivosti v podporni zaposlitvi
- Stolpec 7: Število invalidov, ki jim je bila izdana odločba o zaposljivosti v zaščitni zaposlitvi
- Stolpec 8: Število invalidov, ki jim je bila izdana odločba o nezaposljivosti

Opombe: V stolpec 2 do 8 štejemo vse invalidne osebe in vključitve ne glede na status (zaposleni, brezposelne osebe, ostale evidence...)

Tabela 25: PREJEMNIKI DENARNEGA NADOMESTILA IN DENARNE POMOČI V LETIH 2007 IN 2008

Urad za delo Območna služba	Število prejemnikov v decembru 2007			Delež prejemn. DN in DP od vseh brezpos. v % dec. 2007		Število prejemnikov v decembru 2008			Delež prejemn. DN in DP od vseh brezpos. v % dec. 2008		Povprečno mesečno število prejemnikov v letu 2007		Povprečno mesečno število prejemnikov v letu 2008		Indeksi rasti December '08 December '07	
	Denarno nadomest.	Denarna pomoč	Skupaj	Denarno nadomest.	Skupaj	Denarno nadomest.	Denarna pomoč	Skupaj	Denarno nadomest.	Denarna pomoč	Denarno nadomest.	Denarna pomoč	Denarno nadomest.	Denarna pomoč	Denarno nadomest.	Denarna pomoč
Ormož	180	4	184	23,3	149	148	1	149	24,2	17	146	3	82,2	25,0		
Ptuj	420	8	428	15,8	565	563	2	565	22,5	39	433	5	134,0	25,0		
OS PTUJ	600	12	612	17,5	714	711	3	714	22,8	56	579	8	118,5	25,0		