

**ZAVOD REPUBLIKE SLOVENIJE ZA  
ZAPOSLOVANJE**

**OBMOČNA SLUŽBA**

**NOVO MESTO**

**POROČILO ZA LETO  
2008**

**Novo mesto, maj 2009**

Izdaja: Zavod Republike Slovenije za zaposlovanje, OS Novo mesto  
Za izdajatelja: Franc SMERDU, direktor

Internet URL naslov: <http://www.ess.gov.si>

E-pošta: [ess.gov.si](mailto:ess.gov.si)

Naklada: 30 izvodov

**Uporaba in objava podatkov je dovoljena le z navedbo vira!**

Poročilo pripravili: Franc SMERDU  
Jože GIODANI  
Andreja FURAR  
Stanislav ŽAGAR  
Matjaž VERBIČ  
Andreja HORVAT  
Lučka PEZDIRC  
Saša REBEK MODIC  
Tatjana MUHIČ  
Ivanka HORVAT  
Vlasta TOMAZIN  
Meta JURCA

## VSEBINA

<b>1. UVOD .....</b>	<b>1</b>
<b>2. ORGANIZIRANOST OBMOČNE SLUŽBE .....</b>	<b>2</b>
2.1. Spremljanje standardov kakovosti v OS Novo mesto .....	3
<b>3. GIBANJA NA PODROČJU ZAPOSLOVANJA IN BREZPOSELNOSTI .....</b>	<b>5</b>
3.1. Zaposlenost .....	5
3.1.1. Prebivalstvo .....	5
3.1.2. Aktivno in delovno aktivno prebivalstvo .....	5
3.2. Prijavljena prosta dela in zaposlitve .....	7
3.3. Zaposlovanje tujcev .....	9
3.4. Registrirana brezposelnost .....	11
<b>4. DELO Z BREZPOSELNIMI OSEBAMI DELODAJALCI IN POSREDOVANJE ZAPOSILITEV .....</b>	<b>14</b>
4.1. Sodelovanje z delodajalci .....	14
4.2. Svetovanje brezposelnim osebam .....	15
4.3. Posredovanje brezposelnih oseb na prosta delovna mesta .....	18
4.4. Zaposlovanje brezposelnih invalidov .....	18
<b>5. UKREPI ZAPOSLOVANJA.....</b>	<b>24</b>
5.1. Ukrep 1: Svetovanje in pomoč pri iskanju zaposlitve.....	25
5.2. Ukrep 2: Usposabljanje in izobraževanje.....	28
5.3. Ukrep 3: Spodbujanje zaposlovanja in samozaposlovanja.....	34
5.4. Ukrep 4: Programi za povečanje socialne vključenosti .....	42
<b>5. PRAVICE IZ ZAVAROVANJA ZA PRIMER BREZPOSELNOSTI .....</b>	<b>47</b>
6.1. Denarno nadomestilo .....	47
6.2. Denarna pomoč .....	47
<b>7. POKLICNA ORIENTACIJA .....</b>	<b>48</b>
7.1. Poklicna orientacija.....	48
7.1.1. Poklicna orientacija šolajoče mladine .....	48
7.1.2. Poklicno svetovanje odraslim .....	50
7.1.3. Skupinske oblike dela z odraslimi .....	52
7.2. Štipendiranje .....	52
7.2.1. Zoisove štipendije .....	52
7.2.2. E-Borza Zoisovih štipendistov .....	53
<b>8. TABELARNI PREGLED .....</b>	<b>54</b>



## 1. UVOD

Območje Dolenjske in Bele krajine (upravne enote: Črnomelj, Metlika, Novo mesto in Trebnje) so v prvi polovici leta 2008 zaznamovale velike potrebe po delavcih in padanje števila registriranih brezposelnih oseb in v drugi polovici leta umirjanje razmer na trgu dela. V zadnjih mesecih leta 2008 so delodajalci izkazali za skoraj polovico manj potreb po delavcih glede na enako obdobje v 2007, število registriranih brezposelnih delavcev pa je začelo naraščati. Tudi povpraševanje po tuji delovni sili se je zmanjševalo.

Informacije o ekonomski krizi iz raznih koncev sveta so imele posreden vpliv na dogajanje na trgu dela Dolenjske in Bele krajine, delodajalci so bili v vseh panogah previdnejši pri novem in nadomestnem zaposlovanju, v zadnjih mesecih leta v mnogih primerih niso več podaljševali pogodb o zaposlitvi za določen čas. Iz tekstilne industrije so prišle prve napovedi o presežnih delavcih, prav tako pa je bilo vse več informacij o zmanjševanju naročil, predvsem v avtomobilski in lesni industriji.

Delodajalci so na območju regije v letu 2008 največ povpraševali po delavcih brez izobrazbe, obdelovalcih kovin, gradbincih, mizarjih, elektrikarjih, voznikih avtomobilih, prodajalcih, kuharjih, natararjih, ključavničarjih, avtomobilih, strojnih tehnikih, kemijskih in farmacevtskih tehnikih, vzgojiteljih, profesorjih, inženirjih strojništva in gradbeništva, diplomiranih ekonomistih ter zdravnikih.

Stopnja brezposelnosti se je od decembra 2007 do decembra 2008 v regiji znižala iz 6% na 5,9%, (v Sloveniji iz 7,3% na 7%). Neskladja na trgu dela med Belo krajino in regijo so se večji del leta zmanjševala. Brezposelnost je bila še vedno večja v Beli krajini, gibala se je okoli 8,5%, na območju Uradov za delo Novo mesto in Trebnje pa nekoliko pod 5%.

Konec meseca decembra 2008 sta bila skupaj na območju regije registrirana 3.102 brezposelna delavca, kar je za 0,8% več kot konec leta 2007. Za 4,5% se je število registriranih brezposelnih delavcev povečalo na območju Urada za delo Metlika, za 2,4% na območju Novega mesta, nespremenjeno je bilo število brezposelnih delavcev v Črnomlju, zmanjšalo pa se je na območju Urada za delo Trebnje za 6,1%.

Med registriranimi brezposelnimi osebami so v letu 2008 poleg delavcev brez poklica prevladovali pomožne šivilje, konfekarji tekstilij, prodajalci, ekonomski tehniki, gimnazijski maturanti in diplomirani ekonomisti.

Delež brezposelnih žensk med registriranimi brezposelnimi se je v letu 2008 nekoliko znižal, a je še rahlo prevladoval (50,9%), od tega v Trebnjem in Črnomlju 56%, v Novem mestu in Metliki pa okoli 47%. Izstopal je delež dolgotrajno brezposelnih delavcev (53%) med katerimi so prevladovali starejši delavci (53,2% starejših od 40 let in 30,5% starejših od 50 let). Neugodna je bila starostna in izobrazbena struktura brezposelnih oseb, visok je bil delež težje zaposljivih delavcev (osebe z različnimi zdravstvenimi omejitvami, invalidi), aktualna je problematika brezposelnosti Romov, katerih delež je bil po oceni konec leta 2008 okoli 25%.

## 2. ORGANIZIRANOST OBMOČNE SLUŽBE

Zavod Republike Slovenije za zaposlovanje je samostojna pravna oseba s statusom javnega zavoda, ki deluje enotno na območju Republike Slovenije. Organizacijsko je bil zastavljen na treh nivojih: na republiškem kot centralna služba, na regijskem kot območna služba, v okviru območne službe pa so organizirani uradi za delo. Poleg Območne službe Novo mesto so območne službe še v Celju, Kopru, Kranju, Ljubljani, Mariboru, Murski Soboti, Novi Gorici, Ptujju, Sevnici, Trbovljah in Velenju.

Zavod opravlja strokovne naloge, ki se nanašajo na zaposlovanje, izvajanje zavarovanja za primer brezposelnosti in ukrepov aktivne politike zaposlovanja.

V okviru svoje dejavnosti ima zavod vsa pooblastila v pravnem prometu, območna služba zavoda pa ima v okviru svoje dejavnosti vsa pooblastila, ki jih izvršuje v imenu in za račun zavoda.

Delo zavoda je javno. Zavod obvešča javnost o svojem delu oziroma izvajanju dejavnosti s publikacijami, brošurami, letaki, obvestili ter preko sredstev javnega obveščanja in z glasilom zavoda. Je nosilec informacijskega sistema za področje zaposlovanja in zavarovanja za primer brezposelnosti.

Zavod izvaja zaposlovanje in zavarovanje za primer brezposelnosti, aktivno politiko zaposlovanja, poklicno orientacijo ter opravlja druge naloge v skladu z zakonom, drugimi predpisi, statutom ter drugimi splošnimi akti zavoda.

### Zaposleni delavci na območni službi Novo mesto

Na Območni službi Novo mesto je bilo na dan 31.12.2008 zaposlenih 28,25 delavcev, od tega 2 delavki za krajši delavni čas. (ena invalid III. kategorije in ena zaradi starševstva). Zaradi vse bolj zahtevnega trga dela in uvajanja programov podprtih z evropskimi sredstvi, sta se obseg dela in stopnja zahtevnosti določenih postopkov bistveno povečala. Ker zaradi splošnega ukrepa racionalizacije pri zaposlovanju novih delavcev na Območni službi Novo mesto nismo povečevali števila zaposlenih, smo morali tako spremenjene, kakor tudi nove naloge, smiselno razporediti med že zaposlene delavce.

Število zaposlenih po organizacijskih enotah v OS Novo mesto:

- vodstvo OS (direktor in namestnik) 2
- oddelek za analitiko 3,5
- oddelek za poklicno svetovanje in štipendiranje 3
- oddelek za zaposlovanje
  - na nivoju OS 2
  - UD Črnomelj 2
  - UD Metlika 1
  - UD Novo mesto 5,75
  - UD Trebnje 1
- oddelek za izvajanje programov zaposlovanja 4
- oddelek za izvajanje zavarovanja 1,5
- oddelek za pravne in splošne zadeve 2,5

## **2.1. Spremljanje standardov kakovosti v OS Novo mesto**

### **1. Knjiga pohval in pritožb in pritožbe po upravnem postopku**

V letu 2008 so stranke v prostorih Območne službe Novo mesto in na Uradih za delo Črnomelj, Metlika, Novo mesto in Trebnje skupno v knjige pohval in pritožb zapisale 4 pohvale o delu delavcev, niso pa v te knjige zapisali nobenih pritožb.

Tudi pritožb strank po upravnem postopku je bilo na območju OS Novo mesto v letu 2008 malo.

Na področju socialne varnosti so stranke v letu 2008 vložile 15 pritožb. V pretežni meri je šlo za pritožbe na pozitivno odločitev ter dostavo nove dokumentacije za ponovno odmero višine denarnega nadomestila. V ostalih pritožbenih primerih, ko so se stranke pritoževale na zavrnitev pravice, je bila na II. stopnji potrjena prvotna odločitev, razen v enem primeru.

Na področju prenehanja vodenja brezposelne osebe v evidenci registriranih brezposelnih delavcev je bilo v letu 2008 na območju vseh uradov za delo 7 pritožb. Dve pritožbi sta bili ob koncu leta 2008 še v postopku reševanja, tri pritožbe so bile za stranke ugodno rešene, ker so naknadno dostavili zdravniška potrdila, dve pritožbi pa sta bili kot neutemeljeni, zavrnjeni.

Na področju zaposlovanja tujcev v letu 2008 na Območni službi Novo mesto nismo iz tega naslova prejeli nobene pritožbe udeleženih strank.

### **2. Izboljšave sistema vodenja**

V obdobju spremljanja standardov kakovosti na območju Območne službe Novo mesto so zaposleni delavci osvojili dogovorjene standarde. Enotno predstavljanje v stikih s strankami je postalo pravilo. Ažurne informacije so kratke, jasne in razumljive. Stranke v glavnem spoštujejo dogovorjene obiske ob točno dogovorjenem času, saj so se navadile omejenega časa konkretne storitve, ki ga zaposleni delavci zavoda absolutno spoštujejo. Izboljšave so bile dosežene tudi z novimi preglednejšimi oglasnimi deskami na OS in UD. V letu 2008, predvsem pa po notranji presoji konec maja 2008, so potekale intenzivne priprave za certificiranje.

### **3. Zadovoljstvo uporabnikov storitev**

V letu 2005 so OS Novo mesto delodajalci dodelili povprečno oceno 4,35. Takrat so z oceno 4,5 najbolje ocenili vljuden odnos delavcev in izpolnjevanje obveznosti. Povprečna ocena OS Novo mesto je presegla povprečno oceno v Sloveniji za 0,13.

Tudi v letu 2006 so delodajalci ocenili delo OS Novo mesto z nadpovprečno oceno 4,37, oziroma za 0,17 nad povprečno oceno na državnem nivoju.

Pozitiven trend nadpovprečnih ocen delodajalcev se je nadaljeval za leto 2007 s povprečno oceno regije 4,38, kar je bilo za 0,13 nad povprečno oceno v državi. Najvišja ocena je bila 4,59 za spoštljiv in vljuden odnos delavcev OS Novo mesto.

Kako delodajalci ocenjujejo sodelovanje z ZRSZ	Leto 2007	
	SLO	NM
Korektnost in prijaznost	4,4	4,6
Ažurnost in odzivnost	4,2	4,3
Ustreznost števila posredovanih kandidatov	-	-
Ustreznost posredovanih kandidatov	3,5	3,4

Ocena brezposelnih oseb v letu 2008 za OS Novo mesto je vzorna. Po vseh kriterijih je v državi najvišja in je v povprečju dosegla 4,76, kar je hkrati za 0,30 nad povprečno oceno v državi. Najvišje z oceno 4,87 so brezposelne osebe v OS Novo mesto ocenile kriterij „odnos zaposlenega osebja do strank je prijazen in spoštljiv“.

Kako so brezposelne osebe zadovoljne s storitvami ZRSZ	Leto 2008	
	SLO	OS NM
Povprečna ocena kakovosti storitev	4,463	4,758
Dajemo potrebne informacije	4,440	4,798
Prijazen in spoštljiv odnos	4,624	4,869
Dobra kakovost storitev	4,408	4,758
Sprejem ob naročeni uri	4,395	4,630
Čas in pozornost, ki jo namenimo stranki	4,496	4,765
Poučitev o pravicah in priložnostih	4,414	4,730

Dobre ocene uporabnikov storitev nedvoumno govorijo, da Območna služba Novo mesto sledi pravi organizaciji in vodenju s ciljem učinkovitega in kakovostnega dela in zadovoljnih strank, kar kaže tudi prilagajanje situaciji na trgu dela in sledenju izboljšavam.

Tako je v letu 2008 Območna služba Novo mesto prejela ugodno oceno in priznanje Upravne enote Novo mesto za primerno sodelovanje delavcev OS Novo mesto in nagrado Društva ekonomistov Dolenjske in Bele krajine za uspešno delovanje na trgu dela, dve delavki pa sta v letu 2008 dobili javno pohvalo za korektno delo, ena iz podjetja, ena od medijev.

#### **4. Rezultati spremljanj in merjenj kakovosti storitev**

V OS Novo mesto pozorno spremljamo zadovoljstvo naših uporabnikov storitev z rezultati našega dela. Poleg v rednih preverjanjih, kjer so rezultati za delavce OS Novo mesto vzpodbudni, zadovoljstvo spremljamo tudi ob obiskih delodajalcev, na zaposlitvenih sejmih, ob letnih akcijah skupnih srečanj z delodajalci in v stikih z brezposelnimi osebami ob njihovi obravnavi pri svetovalcih zaposlitve ter na informativnih seminarjih in v delavnicah. Zaposleni delavci v OS Novo mesto se bomo prizadevali storitve izboljševati, oziroma ohraniti vzorne ocene v prihodnje.



### 3. GIBANJA NA PODROČJU ZAPOSLOVANJA IN BREZPOSELNOSTI

#### 3.1. Zaposlenost

##### 3.1.1. Prebivalstvo

V občinah dolenjske regije je konec junija 2008 prebival 111.201 prebivalec, 56.100 moških (50,5%) in 55.101 ženska (49,5%). V primerjavi z junijem 2007 se je število prebivalcev na tem območju povečalo za 1.643 oziroma za 1,5%.

Prikaz prebivalstva po občinah na območju OS Novo mesto na dan 30.6.2008

Občina	Število prebivalcev	Prirast 2008/2007	Število žensk	% delež žensk
Črnomelj	14.936	124	7.381	49,4
Dolenjske Toplice	3.494	65	1.731	49,6
Metlika	8.499	60	4.249	50,0
Mirna peč	2.827	35	1.410	49,9
Mokronog-Trebelno	2.948	4	1.483	50,3
Novo mesto	36.224	713	17.890	49,4
Semič	3.901	8	1.970	50,5
Straža	3.856	43	1.946	50,5
Šentjernej	6.791	39	3.423	50,4
Šentrupert	2.419	-	1.224	50,6
Škocjan	3.223	38	1.607	49,9
Šmarješke Toplice	3.101	40	1.535	49,5
Trebnje	14.350	441	6.934	48,3
Žužemberk	4.632	33	2.318	50,1
Regija	111.201	1.643	55.101	49,5

Vir: Statistični urad Republike Slovenije

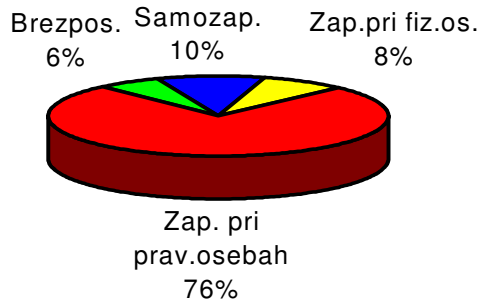
V R Sloveniji je 30. 6. 2008 prebivalo 2.039.399 prebivalcev, kar je za 1% več kot konec junija 2007. Žensk med njimi je bilo 1.027.122 oz. 50,4%.

##### 3.1.2. Aktivno in delovno aktivno prebivalstvo

Po podatkih SURS-a je bilo konec decembra 2008 v novomeški regiji 50.201 aktivnih prebivalcev, v primerjavi z decembrom 2007 0,6% več. Delovno aktivnih je bilo 47.099 oseb, kar predstavlja 93,8% vseh aktivnih prebivalcev.

Pri pravnih osebah je bilo zaposlenih 37.867 delavcev, 0,4 % več kot v decembru 2007. Zaposlenih delavcev pri fizičnih osebah je bilo 4.023, kar je v primerjavi z letom prej 0,2% manj, samozaposlenih pa je bilo 5.209 oseb oz. 1,9% več kot v decembru 2007.

**Struktura aktivnega prebivalstva v OS Novo mesto ( december 2008 )**



Stopnja registrirane brezposelnosti je znašala v decembru leta 2008 5,9%, v decembru 2007 pa 6%. Po upravnih enotah je bila naslednja:

Upravna enota	december 2007	december 2008
Črnomelj	9,3	9,3
Metlika	8,0	8,1
Novo mesto	5,1	5,1
Trebnje	4,8	4,3
Skupaj	6,0	5,9

Po občinah je bila stopnja registrirane brezposelnosti naslednja:

Občina	december 2007	december 2008
Črnomelj	8,8	9,2
Dolenjske Toplice	3,3	3,8
Metlika	8,0	8,1
Mirna peč	4,9	4,7
Mokronog-Trebelno	3,8	4,5
Novo mesto	5,4	5,4
Semič	11,2	9,7
Straža	5,0	4,8
Šentjernej	5,5	5,9
Šentrupert	3,7	3,1
Škocjan	6,8	7,1
Šmarješke Toplice	2,6	2,3
Trebnje	5,1	4,4
Žužemberk	3,4	3,8

Po mesecih v letu 2008 je bila stopnja registrirane brezposelnosti po občinah naslednja:

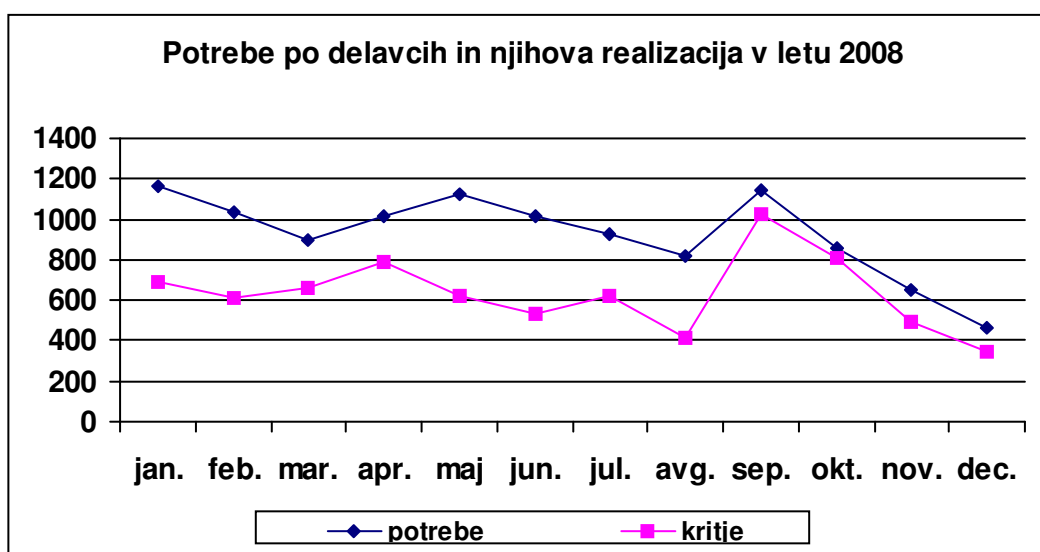
Občina	I.	II.	III.	IV.	V.	VI.	VII.	VIII.	IX.	X.	XI.	XII.
Črnomelj	8,6	8,5	8,2	8,3	7,9	8,0	8,2	8,1	7,8	8,1	8,5	9,2
Dolenjske T	3,9	3,8	3,7	3,7	3,5	3,5	3,8	3,8	3,5	3,4	3,8	3,8
Metlika	7,9	7,8	7,6	7,4	7,3	6,8	6,8	6,9	6,9	7,2	7,6	8,1
Mirna peč	4,9	4,4	4,1	4,1	4,2	4,0	4,4	4,3	4,7	4,7	4,3	4,7
Mokr.Treb.	3,5	3,8	3,5	3,5	3,4	3,3	3,7	3,7	3,8	4,5	4,5	4,5
Novo m.	5,6	5,4	5,1	5,2	5,2	5,1	5,3	5,4	5,3	5,4	5,4	5,4
Semič	10,8	10,7	9,8	9,6	9,3	8,9	9,2	9,3	8,6	8,6	9,1	9,7
Straža	5,8	5,4	4,6	4,2	4,2	4,2	4,3	4,4	4,3	4,2	4,5	4,8
Šentjernej	5,4	5,5	5,1	5,1	5,0	5,1	5,4	5,3	5,4	5,5	5,8	5,9
Šentrupert	3,5	3,5	3,5	3,3	3,2	3,4	3,5	3,7	3,2	3,1	3,1	3,1
Škocjan	6,7	6,7	6,4	6,5	6,2	6,0	7,2	7,6	7,4	7,4	7,2	7,1
Šmarješ. T.	2,3	2,2	2,1	2,1	2,3	2,3	2,2	2,3	2,4	2,6	2,3	2,3
Trebnje	5,2	5,1	4,9	4,7	4,7	4,8	5,1	4,9	4,7	4,6	4,3	4,4
Žužemberk	3,6	3,6	3,5	3,2	3,2	3,0	3,2	3,4	3,4	3,7	3,8	3,8

### 3.2. Prijavljena prosta dela in zaposlitve

Skupaj je bilo v letu 2008 prijavljenih 11.103 prostih del, 14,3% manj kot v preteklem letu. Potreb za določen čas je bilo 72,8%, v letu 2007 76,4%.

Po področjih je bilo v letu 2008 največ prijavljenih prostih del v predelovalni dejavnosti - 2.521, kar 34,4% manj kot leto prej. Na področju poslovanja z nepremičninami, najemi in poslovnih storitvah je bilo prijavljenih 2.461 prostih del, 24,3% manj kot v letu 2007, v gradbeništvu 1.381, 16,5% več, v trgovini 1.233 oz. 13,7% manj in v izobraževanju 849 oz. 19,3% več kot preteklo leto.

V primerjavi z letom 2007 je bilo po upravnih enotah število prijavljenih prostih del nižje: v upravni enoti Metlika za 27,5%, v Trebnjem za 16,6%, v Novem mestu za 13,4% in v upravni enoti Črnomelj za 8,6%.



Glede na stopnjo izobrazbe je bilo število prostih del naslednje:

Stop. iz.	Σ2008	ind.08/07	struktura
I.	3.023	75,2	27,2
II.	420	77,8	3,8
III.	211	52,2	1,9
IV.	3.694	87,9	33,3
V.	2.032	94,3	18,3
VI.	316	95,5	2,8
VII.	1.405	107,6	12,7
B.Š.	2	-	-
Skupaj	11.103	85,7	100,0

V primerjavi z letom 2007 smo beležili zmanjšanje števila prostih del na vseh stopnjah strokovne izobrazbe razen na VII. stopnji, kjer se je število prostih del povečalo za 7,6%.

V strukturi so bili najbolj iskani delavci s IV. stopnjo izobrazbe - 33,3%, 0,9% več kot v preteklem letu. Delodajalci so prijaviili 27,2% potreb po delavcih s I. stopnjo izobrazbe, kar je v primerjavi z letom prej 3,8% manj, s V. stopnjo 18,3%, 1,7% več, na VI. stopnji 2,8%, 0,2% več na VII. stopnji 12,7%, 2,6% več kot v preteklem letu, na ostalih stopnjah strokovne izobrazbe pa se je povpraševanje po delovni sili zmanjšalo.

Delodajalci so v letu 2008 na prostih delih skupaj zaposlili 7.614 delavcev, 10,9% manj kot v enakem obdobju leta 2007. Zaposlitev za določen čas je bilo 72,8%, v letu 2007 78,8%. Med vsemi zaposlenimi je bilo 12,3% iskalcev prve zaposlitve, od katerih se je 83,7% oseb zaposlilo za določen čas. Žensk med vsemi zaposlenimi je bilo 38,7%, v letu 2007 39,9%.

Glede na stopnjo izobrazbe so bile zaposlitve delavcev naslednje:

Stop. iz.	Σ2008	ind.08/07	Struktura
I.	2.170	113,3	28,5
II.	374	85,8	4,9
III.	117	139,3	1,5
IV.	2.506	95,5	32,9
V.	1.374	57,7	18,1
VI.	198	83,6	2,6
VII.	873	101,2	11,5
B.Š.	2	-	-
Skupaj	7.614	89,1	100,0

V primerjavi z letom 2007 se je povečalo število zaposlitev na I., III. in VII. stopnji strokovne izobrazbe, na ostalih pa se je število zmanjšalo. V strukturi so delodajalci zaposlili največ delavcev s IV. stopnjo izobrazbe - 32,9%, kar je za 2,2% več kot v letu 2007.

Največ zaposlitev je bilo v predelovalni dejavnosti - 1.835 oz. 36,9% manj kot v letu 2007, sledi poslovanje z nepremičninami - 1.365 zaposlitev oz. 12,7% manj, gradbeništvo - 1.207 oz. 31,3% zaposlitev več, trgovina - 836 oz. 9,8% manj, promet - 801 oz. 8,3% več kot v letu 2007, izobraževanje - 475 oz. 20,9% več itd.

V letu 2007 so bili najbolj iskani naslednji poklici: delavci brez poklica, obdelovalci kovin, kuharski pomočniki, poštni manipulanti, mizarji, ključavničarji, oblikovalci kovin, varilci, avtomehaniki, zidarji, vozniki avtomehaniki, mesarji, prodajalci, kuharji, natakariji, strojni tehniki, elektrotehniki, kemijski tehniki, gradbeni tehniki, ekonomski tehniki, zdravstveni tehniki, lesarski tehniki, vzgojitelj predšolskih otrok, inž. strojništva, inž. elektrotehnike, ekonomisti, univ. dipl. inž. strojništva, dipl.inž. strojništva, dipl. inž. kemijske tehnologije, univ. dipl. pravniki, prof. razrednega pouka, univ. dipl. ekonomisti, dipl. ekonomisti, doktorji medicine, dipl. medicinske sestre, dipl. vzgojitelji predšolskih otrok, dr. veterinarske medicine, dr. znanosti itd.

### **3.3. Zaposlovanje tujcev**

V obdobju od 1.1.2008 do 31.12.2008 je bilo pri Območni službi ZRSZ Novo mesto izdanih 2.231 dovoljenj za zaposlitev, od tega 923 dovoljenj za prvo zaposlitev tujca v Republiki Sloveniji in 802 dovoljenj za zaposlitev brez kontrole trga dela. Osebnih delovnih dovoljenj je bilo izdanih v letu 2008 skupno 311, od tega za nedoločen čas 90 tujcem, ki so pridobili stalno prebivanje v Republiki Sloveniji. Za sezonsko delo je bilo izdanih 390 dovoljenj za delo, od tega 378 za sezonsko delo v gradbeništvu. Skupaj je bilo v letu 2008 izdanih 2.964 delovnih dovoljenj. V primerjavi z letom 2007, ko je bilo izdanih skupno 2.364 delovnih dovoljenj, je v letu 2008 porast v številu izdanih delovnih dovoljenj za 24%.

V letu 2008 je novi Pravilnik o delovnih dovoljenjih, prijavi in odjavi dela ter nadzora nad zaposlovanjem in delom tujcev ( Ur.list št. 37/2008) na novo določal podatke in dokazila, na podlagi katerih Zavod RS za zaposlovanje odloča o izdaji delovnega dovoljenja, podatke in način prijave in odjave dela tujcev ter način uresničevanja obveznosti delodajalca do nadzorstvenega organa. Tako je po tem pravilniku tudi omogočeno izdajanje delovnih dovoljenj brez kontrole trga dela in sicer na podlagi liste deficitarnih poklicev, ki jih vsaka Območna služba oblikuje na podlagi statističnih podatkov. Deficitarni poklici so javno objavljeni na internetnih straneh zavoda. S pravilnikom so bili ravno tako na novo določeni obrazci za vlogo za izdajo delovnih dovoljenj, ki se delijo glede na vrsto delovnega dovoljenja in sicer na obrazce za vse vrste osebnih delovnih dovoljenj, obrazce za redna dovoljenja za zaposlitev in obrazce za dovoljenja za delo, kamor spadajo tudi vsa dovoljenja za sezonsko delo. Pravilnik je vsebinsko združil vse dotedanje pravilnike, ki so se uporabljali v postopkih izdaje delovnih dovoljenj in je bil sprejet na podlagi sprememb Zakona o zaposlovanju in delu tujcev ( Ur.list št. 76/2007).

Izdajanje delovnih dovoljenj brez kontrole trga dela na podlagi liste deficitarnih poklicev je bila posledica neravnotežja delovne sile na trgu dela v Sloveniji, ko povpraševanje po določenem poklicnem profilu delavcev ni bilo več mogoče zadovoljiti z domačo delovno silo in je bil primanjkljaj le-te prevelik, postopki za izdajo delovnega dovoljenja za tujo delovno silo iz tretjih držav pa preobsežni in predolgi. To so predvsem poklici, ki primanjkujejo na trgu dela v Sloveniji. Sem se uvrščajo poklici na II. in III. stopnji v gradbeništvo (PK zidarji, KV tesarji, KV zidarji, železokrivci...), obdelovalci kovin na II., III. in IV. stopnji (varilci, kleparji, ključavničarji...), določeni monterji, inštalaterji, poklici v cestnem prometu, poklici v gostinstvu itd.

Novi pravilnik ravno tako olajšuje dokazovanje izobrazbe tujca, saj se ne zahteva več vrednotenje izobrazbe na Ministrstvu za šolstvo, znanost in šport, ampak se v postopkih zahteva na listinah o končanem izobraževanju ustrezen žig »apostille«, ki ga tujec pridobi na sodišču v kraju svojega šolanja. Ta žig naj bi potrdil verodostojnost zaključnega spričevala in tako potrdil veljavnost priznavanja izobraževanja v Republiki Sloveniji.

Za sezonska dela je bilo v letu 2008 skupaj izdanih 390 dovoljenj za delo, od tega 378 za sezonska dela v gradbeništvu in 12 v gozdarstvu ter kmetijstvu. V primerjavi z letom 2007 je povečanje deleža izdanih delovnih dovoljenj za skupno 2 dovoljenji za sezonsko delo, tako lahko rečemo, da je ostalo na isti ravni kot v letu 2007. Največji delež izdanih dovoljenj za sezonsko delo je še vedno v gradbeništvu. Glede na skupno število je bilo v gradbeništvu izdanih 97% vseh sezonskih delovnih dovoljenj.

S strani Centralne službe Zavoda RS za zaposlovanje je bilo za področje Območne službe Novo mesto v obdobju od 1.1.2008 do 31.12.2008 izdanih 36 osebnih delovnih dovoljenj, od tega 2 za nedoločen čas, 33 dovoljenj za zaposlitev (v primerih, ko ni potrebna kontrola trga), 60 dovoljenj za delo za poslovodne delavce. Prejeli pa so tudi 76 prijav začetka dela za primere, kjer ni potrebno dovoljenje za delo.

Ministrstvo za delo, družino in socialne zadeve je v letu 2008 na podlagi določbe 5. člena Zakona o zaposlovanju in delu tujcev (Ur. list RS št. 66/00) sprejela Uredbo o določitvi kvote delovnih dovoljenj za leto 2008 (Ur. list RS 25/2008) z namenom omejitve števila tujcev na trgu dela v Republiki Sloveniji. Kvota delovnih dovoljenj za leto 2008 je bila določena v skupni višini 24.600 delovnih dovoljenj.

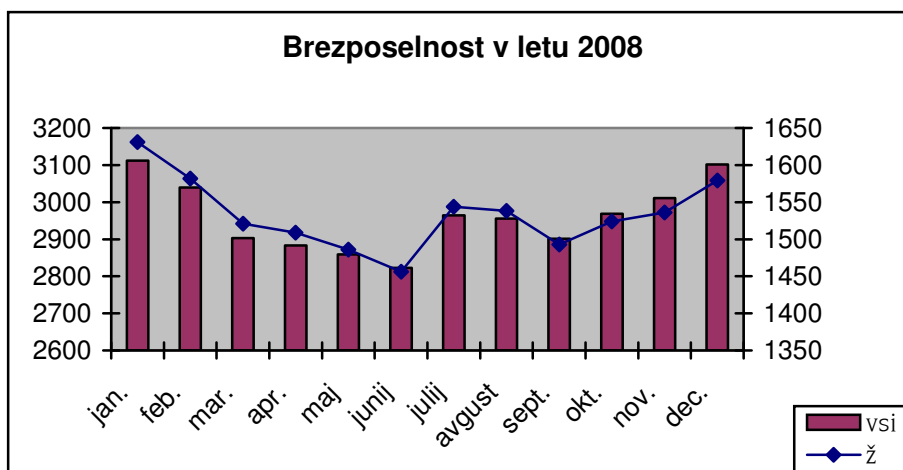
Kvota je omejevala vstop novih tujcev na trg delovne sile in sicer pri izdaji dovoljenj za zaposlitev, za napotene tujce, za sezonsko delo tujcev, za usposabljanje in izpopolnjevanje dela tujcev in tudi za individualne storitve tujcev v Republiki Sloveniji. Izkoristek kvote je bil spremljan mesečno. Uredba pa ni vsebovala samo kvotnih omejitev, ampak je omejila tudi izdajanje sezonskih delovnih dovoljenj pri delodajalcih in sicer glede na število zaposlenih delavcev v preteklem letu. V letu 2008 pa je uredba tudi na novo določila pogoje za zavrnitev izdaje novih delovnih dovoljenj, v kolikor bi delodajalec vrnil oziroma bi imel razveljavljena delovna dovoljenja - določilo 2. odstavka 4. člena Uredbe.

Na podlagi povečanega števila izdanih delovnih dovoljenj je bila v mesecu juliju kvota povečana na skupno 32.000 delovnih dovoljenj. Vlada Republike Slovenije je sprejela povečanje kvote zaradi najnižjega števila prijavljenih brezposelnih oseb od osamosvojitve, ugodne gospodarske rasti v prvi polovici leta, neustrezne strukture brezposelnih oseb, nizke ravni zaposlovanja državljanov iz držav članic EU in tako je bilo povečanje kvote nujno za nemoteno poslovanje slovenskega gospodarstva.

Omejitvene kvote so bile prvič sprejete v letu 2004 zaradi vstopa Slovenije v EU in pričakovanega prihoda tujcev iz novo pridruženih članic EU, ki so pridobili prost pristop na trg dela v Sloveniji. Interes slovenskih delodajalcev po zaposlovanju tujcev iz držav članic EU je po prvotnemu navdušenju upadel in mnogi so navajali slabe izkušnje z delovno usposobljenostjo, nezainteresiranost za delo, premajhno motivacijo za delo in posledično tudi slab učinek dela ter upad končne kakovosti. Delodajalci so posebej izpostavljali komunikacijske probleme zaradi jezikovnih ovir. Na podlagi podatkov oddelka, ki pokriva zaposlovanje tujcev pri Centralni službi ZRSZ, je bilo na območju Območne službe Novo mesto opravljenih v času od 1.1.2008 do 31.12.2008 skupaj 115 prijav dela delavcev iz držav EU (v letu 2007 336) in sicer v Črnomlju in Metliki po 14 prijav, v Novem mestu 65 in v Trebnjem 22 prijav dela.

### 3.4. Registrirana brezposelnost

Na zavodu sta bili na seznamu brezposelnih konec decembra 2008 3.102 osebi. Glede na december 2007 je bila brezposelnost višja za 0,8%. Po upravnih enotah je bila brezposelnost nižja v Trebnjem za 6,1%, višja pa v Črnomlju za 0,1%, v Metliki za 4,5%, in v Novem mestu za 2,4% .



Povprečna brezposelnost je v letu 2008 znašala 2.959 oseb in je bila v primerjavi s povprečno brezposelnostjo v letu 2007 7,9% nižja.

Delež žensk je znašal v skupni brezposelnosti 50,9%, v decembru 2007 52,5%. Najvišji je bil v upravni enoti Črnomelj - 56% in najnižji v Metliki - 46,7%.

Skupaj se je v letu 2008 prijavilo 3.105 brezposelnih oseb, 9,2% več kot v letu 2007. Priliv se je zmanjšal v upravni enoti Metlika za 4,7% in v upravni enoti Trebnje za 0,3%, povečal pa v Upravni enoti Črnomelj za 4,4% in Novo mesto za 16,5%. Največ prijavljenih brezposelnih je kot razlog brezposelnosti navedlo iztek zaposlitve za določen čas (1.316 oz. 42,4%), prvo zaposlitev je iskalo 594 brezposelnih oz. 19,1%, 274 oseb oz. 8,8% se je prijavilo zaradi pisnega sporazuma oz. redne odpovedi s strani delavca, 326 (10,5%) je bilo trajnih presežkov, 74 oseb oz. 2,4% je bilo zaradi stečajev, zaradi izteka javnih del se je prijavilo 42 oseb (1,4%), 15,4% oseb pa se je prijavilo zaradi drugih razlogov.

Odliv iz brezposelnosti je znašal 3.102 osebi, kar je 10,1% manj kot v letu 2007. Zaposlilo se je 1.608 oseb, 12,4% manj kot leto prej: v upravni enoti Črnomelj je bilo zaposlitev 10% manj, v Metlika 24,9% manj v Novem mestu 10,8% manj in v Trebnjem 13,3% manj. Od vseh zaposlitev je bilo 76,1% za določen čas, največ v upravni enoti Črnomelj - 81,8% in najmanj v Trebnjem - 73,0%.

Iz razlogov, ki ne pomenijo zaposlitve (upokojitve, redno šolanje, lastna volja, nezglašanje ipd.), je bilo v letu 2008 odjavljenih 1.608 oseb, 6,8% več kot v letu 2007. V evidenco brezposelnih, prijavljenih na podlagi drugih zakonov je bilo prenešenih 60 brezposelnih oseb, kar je 13,2% več kot v letu 2007.

Konec decembra 2008 je bilo v evidenci na podlagi drugih zakonov 871 oseb, ki so delovni invalidi in prejemajo denarno nadomestilo pri SPIZ-u.

Od vseh registrirano brezposelnih oseb v decembru je bilo :

- 21,7% iskalcev prve zaposlitve,
- 21,0% je bilo stečajnikov in trajno presežnih delavcev,
- 17,6% j bilo starih do 26 let,
- 22,7% je bilo starih 40 do 50 let,
- 30,5% je bilo starih 50 let in več,
- 52,8% vseh oseb je bilo dolgotrajno brezposelnih,
- 57,7% brezposelnih je bilo s I. in II. stopnjo izobrazbe in
- 50,9% med vsemi brezposelnimi je bilo žensk.

Glede na stopnjo izobrazbe je bila struktura brezposelnih konec leta v primerjavi z letom prej naslednja:

Stop.izob.	dec.2007	dec.2008	ind.08/07
I.,II.	1.810	1.789	98,8
III.,IV.	539	589	109,3
V.	500	511	102,2
VI.	71	66	93,0
VII.	157	145	92,4
B.Š.	-	2	-
Skupaj	3.077	3.102	100,8

Povprečna čakalna doba na zaposlitev je znašala v decembru 2008 3 leta in 15 dni in je bila 2 meseca in 11 dni krajša kot leto prej. Ženske so čakale na zaposlitev 3 leta, 1 mesec in 23 dni, moški pa 2 leti 11 mesecev in 6 dni. Najdaljšo čakalno dobo so imele brezposelne osebe brez izobrazbe in sicer 4 leta 5 mesecev in 17 dni, medtem ko so imele osebe s VII. stopnjo strokovne izobrazbe povprečno čakalno dobo 8 mesecev in 26 dni.

Glede na trajanje brezposelnosti so na dan 31.12.2008 brezposelne osebe čakale na zaposlitev:

Trajanje brezposel.	Brezposelni		Struktura	
	vsi	ž	vsi	ž
do 3 mesece	776	389	25,0	24,6
3 do 6 mes.	343	204	11,1	12,9
6 do 9 mes.	197	109	6,3	6,9
9 do 12 mes	148	75	4,8	4,8
1 do 2 let	485	232	15,6	14,7
2 do 3 let	228	105	7,3	6,6
3 do 5 let	328	153	10,6	9,7
5 do 8 let	235	107	7,6	6,8
8 let in več	362	205	11,7	13,0
Skupaj	3.102	1.579	100,0	100,0



Glede na delovno dobo so na dan 31.12.2008 brezposelne osebe čakale na zaposlitev:

Delovna doba	Brezposelni		Struktura	
	vsi	ž	vsi	ž
brez del.dobe	773	475	24,9	30,1
do 1 leta	226	104	7,3	6,6
1 do 2 l.	161	77	5,2	4,9
2 do 3 l.	106	44	3,4	2,8
3 do 5 l.	163	88	5,3	5,6
5 do 10 l	249	104	8,0	6,6
10 do 20 l	423	186	13,6	11,7
20 do 30 l	499	254	16,1	16,1
30 let in več	502	247	16,2	15,6
Skupaj	3.102	1.579	100,0	100,0

Struktura brezposelnih glede na starost pa je bila na dan 31.12.2008 naslednja:

Starost	Brezposelni		Struktura	
	vsi	ž	vsi	ž
do 18 let	30	16	1,0	1,0
18-25 let	423	238	13,6	15,1
25-30 let	428	248	13,8	15,7
30-40 let	572	313	18,4	19,8
40-50 let	703	354	22,7	22,4
50-60 let	886	403	28,6	25,5
60 let in več	60	7	1,9	0,5
Skupaj	3.102	1.579	100,0	100,0

Po poklicni oziroma strokovni izobrazbi je bilo največ delavcev brez poklica, pomožnih delavcev, pomožnih šivilj, voznikov cestnih motornih vozil, pom. administrativnih manipulantov, mizarjev, ključavničarjev, avtomehanikov, konfekcionarjev tekstilij, šivilj, prodajalcev, kuharjev, natakarjev, administratorjev, kmetijskih tehnikov, lesarskih tehnikov, strojnih tehnikov, elektrotehnikov elektronikov, gradbenih tehnikov, trgovinskih poslovodij, gostinskih tehnikov, ekonomskih tehnikov, zdravstvenih tehnikov, gimnazijskih maturantov, inž. strojništva, ekonomistov, organizatorjev dela, poslovnih sekretarjev, dipl. ekonomistov (VS), univ. dipl. pravnikov, univ. dipl. ekonomistov. itd.

V R Sloveniji je bilo konec decembra 2008 brezposelnih 66.239 oseb, 3,2 % manj kot v decembru 2007.

## **4. DELO Z BREZPOSELNI MI OSEBAMI, DELODAJALCI IN POSREDOVANJE ZAPOSILITEV**

### **4.1. Sodelovanje z delodajalci**

Osnovna dejavnost zavoda je bila in ostaja, poleg dela z brezposelnimi osebami, navezovanje in razvijanje stikov z delodajalci in posredovalna dejavnost. Že prejšnja leta smo razvili nekatere nove oblike delovanja, s katerimi smo želeli ohraniti in obogatiti informacijski pretok do delodajalcev.

Zavod se dejavno vključuje v program dela Društva za kadrovske dejavnosti Dolenjske in Bele krajine, kjer je vključena večina delavcev kadrovske službe vseh večjih delodajalcev. V okviru društva poteka obravnava teoretičnih in praktičnih vprašanj s področja zaposlovanja, preko društva pa zavod predstavnike delodajalcev uspešno obvešča o svoji dejavnosti.

Zavod je razvil dejavne oblike sodelovanja tudi z obrtnimi zbornicami Črnomelj, Metlika in Novo mesto, predvsem pri seznanjanju z novostmi pri programih APZ in na področju zaposlovanja tujcev. V letu 2008 smo razvili nekatere nove oblike sodelovanja z Gospodarsko zbornico za Dolenjsko in Belo krajino, kjer smo dejavni predvsem v Sekciji za razvoj človeških virov.

V okviru rednega programa smo obiskali tudi več občin. Župane smo seznanjali z razmerami na lokalnem trgu delovne sile, javnimi deli in drugimi programi APZ in predvsem opozarjali na dejstvo, da so lahko nekateri lokalni razvojni programi pomembno ogroženi zaradi omejenih možnosti zaposlovanja ustrezne delovne sile.

Poleg rednega letnega srečanja z delodajalci, ki smo ga izvedli v mesecu februarju, je zavod zaradi usklajevanja operativnih programov in ugotavljanja zaposlitvenih potreb, obiskal ali organiziral tematska srečanja s 118 delodajalci. Del teh obiskov je opravilo vodstvo, del pa svetovalci zaposlitve, ki so po posebnem programu obiskali več deset delodajalcev na svojem področju.

Pri tem naj omenimo, da je zavod tekoče spremljal in preverjal razloge, zakaj delodajalci vedno ne želijo sodelovanja zavoda pri svojih zaposlitvenih namerah. Ugotavljamo zanimiva dejstva zelo živahnega skritega trga dela, ki jim bomo v prihodnje namenili več pozornosti: nekateri delodajalci so zasuti z vlogami za zaposlitev in jim ni težko najti ustreznega delavca, na drugi strani pa ugotavljamo delodajalce, kjer so slabši pogoji dela, neurejeni odnosi in nizke plače, nezadostno motivacijo brezposelnih za sprejem dela. Nesporno ugotavljamo, da trg dela deluje in izloča slabše ali manj primerne. Če smo še pred leti ugotavljali, da delodajalci lahko izbirajo med številnimi iskalci zaposlitve, smo se v letu 2008 soočali z razmerami, ko so tudi brezposelni brez poklica lahko izbirali med delodajalci.

Zavod vsako leto v posebni anketi preverja zadovoljstvo delodajalcev s storitvami zavoda. Vsa leta se zadovoljstvo dolenjskih in belokranjskih delodajalcev giblje nad državnim povprečjem, povprečna ocena pa je bila lani na ravni 4,38. Sicer pa so delodajalci najbolj zadovoljni s spoštljivim in vljudnim odnosom delavcev - 4,59 in najmanj z ustreznostjo posredovanih kadrov - 3,4.

## 4.2. Svetovanje brezposelnim osebam

Svetovalni proces na zavodu se prične s prijavo osebe v evidenco brezposelnih iskalcev zaposlitve. Ob prijavi se osebi določi osebnega svetovalca, ki z njo izdeluje in dopolnjuje zaposlitveni načrt ter jo posreduje delodajalcem ali v druge oblike svetovanja na zavodu ali izven.

Zavod na podlagi 68. člena Zakona o zaposlovanju in zavarovanju za primer brezposelnosti vodi več evidenc, med njimi Evidenco brezposelnih oseb, kamor se lahko prijavljajo iskalci zaposlitve, ki imajo stalno prebivališče v upravnih enotah, ki jih obsega Območna služba Novo mesto. Prijavljajo se na uradih za delo v Črnomlju, Metliki, Novem mestu in v Trebnjem. V evidenco brezposelnih oseb se lahko iskalci zaposlitve prijavljajo tudi na uradu za delo, ki pokriva upravno enoto sedeža delodajalca, če jim je tam prenehalo delovno razmerje in želijo iskati delo v tistem okolju.

Največ prijav v lanskem letu je bilo po pričakovanju na UD Novo mesto in sicer 1.717 oseb, skupno pa se je na vseh uradih prijavilo lani 3.105 brezposelnih oseb ali 9,2% več kot leto poprej.

Svetovalno delo na zavodu poteka v skladu z doktrino dela pri obravnavi brezposelnih oseb in predstavlja kombinacijo skupinskih in individualiziranih oblik dela. Oseba, za katero ob prijavi ugotovimo, da nima zaposlitvenih ovir, je takoj napotena v postopke posredovanja, druge osebe pa so napotene na posebne (specialistične) obravnave, v katerih skušamo ugotoviti vrsto in težo posameznih ovir. V ta namen poleg splošnih obravnav (izdelava in dopolnjevanje zaposlitvenega načrta, izkazovanje aktivnosti) razvijamo specialistične obravnave kot dopolnilo pri implementaciji zaposlitvenega načrta. Te obravnave potekajo kot svetovanje pri poklicnih svetovalkah, na zdravniški službi, pri rehabilitacijski svetovalki ali kot teamske obravnave. Slednje prakticiramo tudi pri ugotavljanju vzrokov prehajanja v dolgotrajno brezposelnost ali v sodelovanju s CSD, ko ugotavljamo kompleksnejše razloge, ki brezposelne ovirajo pri preseganju problema brezposelnosti. Obravnave pred prehodom v dolgotrajno brezposelnost so novost v delu zavoda, saj v strokovnem teamu analitično obravnavamo vsako osebo, ki se ji obeta prehod v dolgotrajno brezposelnost (mladi po 34 mesecih, starejši po 9 mesecih prijave).

Na informativni seminar je lani zavod povabil 2.422 oseb (nekateri so bili zaradi zadržanosti ali neodzivnosti vabljeni večkrat), praviloma vse novo prijavljene brezposelne osebe in tiste, za katere je ocenil, da jih pomanjkanje osnovnih informacij ovira pri aktivnem iskanju zaposlitve. Vabilu se je odzvalo 1.937 vabljenih. Na do dve urnem seminarju, ki ga izvajajo vodje uradov in svetovalci zaposlitve, zvedo vse pomembnejše stvari o organiziranosti, delovanju in ciljih zavoda, razmerah na trgu delovne sile, o pravicah in obveznostih brezposelnih, o poteku obravnave na zavodu, možnosti pomoči s strani zavoda in predvsem o tem, kako ravnati, da se povečajo njihove zaposlitvene možnosti. Brezposelne osebe so na seminar povabljeni običajno v enem tednu po prijavi, na uradih Trebnje, Metlika in Črnomelj, kjer je priliv v brezposelnost manjši, pa najkasneje v treh tednih po prijavi.

Na uradu za delo Novo mesto smo za osebe brez ovir pri zaposlovanju uvedli kombinacijo informativnega seminarja s skupinsko obliko izdelave zaposlitvenega načrta.

V lanskem letu smo nadaljevali s posebnimi informativnimi seminarji za Rome. Vsebina je prirejena njihovim sposobnostim zaznavanja, izvajali pa so ga svetovalci zaposlitve .

V preteklem letu smo posebno pozornost namenili čimprejšnji izdelavi osebne zaposlitvenega načrta. V povprečju smo, tudi zaradi zmanjšane priliva v brezposelnost, to uspevali v do 20 dneh po prijavi.

Brezposelne osebe z izdelanimi zaposlitvenimi načrti so redno naročene za mesečna izkazovanja aktivnosti glede na osebni zaposlitveni načrt. Naročanje v večini primerov poteka na konkretni termin. Stranke so s tem zadovoljne, pridejo na vrsto praviloma od določeni uri, čakalne dobe strank pa so se, kadar je bil šalterski servis kadrovske polno ekipiran, opazno zmanjšale. Še vedno pa opažamo, da je močan interes strank, da svoje obveznosti in opravila na zavodu uredijo v zgodnejših jutranjih urah, medtem ko se obisk strank proti 11. uri dopoldne ali v popoldanskih urah (ob sredah), to je proti koncu uradnih ur, bistveno zmanjša.

Zavod pomembno širi možnosti poslovanja z uporabo dosežkov sodobne informacijsko komunikacijske tehnologije (tako imenovane e-storitve, elektronsko naročanje potrdil iz evidenc, e-svetovanje, e-CV in virtualna borza dela), kar ugodno vpliva na razbremenjevanje dela in zagotovo povečuje zadovoljstvo strank, ki prihranijo na času in prevoznih stroških pri izdaji raznih potrdil.

Posebej moramo omeniti tudi razbremenjevanje strank z izkazovanjem podatkov, ki so sicer dostopni v javnih evidencah. Te podatke zavod pridobiva sam po elektronski poti z neposrednim vpogledovanjem v javne evidence (preko WEB servisov) ali pridobivanjem neposredno ob upravljavcev javnih evidenc (CRP, Aipes, DURS, ZPIZ,...).

V sodelovanju z RIC Novo mesto zavod nadaljuje z dejavnostjo zaposlitvenih koticov. Brezposelne osebe se lahko samoiniciativno ali po napotitvi na osnovi zaposlitvenega načrta zglašajo na sedežih zaposlitvenih koticov v Trebnjem, Metliki, Žužemberku, Šentjerneju in v Novem mestu. Gre za obliko dela z motiviranimi in zahtevnejšimi strankami, ki iščejo zaposlitvene priložnosti predvsem preko spletnih portalov, svetovalci v zaposlitvenih koticih pa jim pri tem pomagajo, opozarjajo na nove spletne možnosti, pomagajo pri oblikovanju pisnih vlog in prispevkov ter pri analizi zaposlitvenih pogovorov. Zaposlitveni koticiki so zaenkrat organizirani v navedenih krajih enkrat tedensko po 4 ure, v Novem mestu pa dvakrat tedensko.

Zaposlitveni načrt je izhodišče vseh dogajanj z brezposelno osebo na zavodu. V zaposlitvenem načrtu se določijo zaposlitveni cilji ter ustrezna oziroma primerna zaposlitev. Določitev ustrezne zaposlitve je odvisna od tarifnega razreda kolektivne pogodbe pred nastankom brezposelnosti oziroma poklicnih znanj, operativni radius napotovanja pa načeloma znaša uro prevoza od prebivališča.

V dveh ali najkasneje treh tednih po prijavi je brezposelna oseba povabljena na prvi svetovalni intervju z namenom izdelave zaposlitvenega načrta. V okoli 80% je zaposlitveni načrt izdelan na prvem svetovalnem intervjuju, v ostalem deležu pa se je čas izdelave zavlekel zaradi težav pri oblikovanju zaposlitvenih ciljev, bodisi zaradi zdravstvenih ovir ali poklicne dezorientacije brezposelne osebe.

Zaposlitveni načrt je zavod z brezposelno osebo brez ovir (ki nima zdravstvenih omejitev in ima jasne zaposlitvene cilje), sicer dolžan izdelati v 14 dneh po prijavi, za osebe z ovirami pa načeloma najkasneje v 1 mesecu po prijavi.

Tudi v letu 2008 smo nadaljevali s formaliziranimi teamskimi oblikami sodelovanja s Centri za socialno delo v Komisijah za zaposlitveno oviranost. Komisije so organizirane po vseh Uradih za delo, sestavljene pa so iz predstavnikov CSD, rehabilitacijskih, zaposlitvenih in poklicnih svetovalcev. Komisije so oblika teamske obravnave skupnih strank, praviloma se sestajajo vsak mesec oziroma po potrebi, obravnavajo pa skupne stranke oziroma problematiko v zvezi z njimi. Sodelovanje s CSD predstavlja kakovostno obogatitev dela, saj gre za velik delež skupne obravnavane populacije. Med pristojnosti tega načina dela sodi tudi delovanje komisij za dodeljevanje »statusa zaposlitvene oviranosti«, ki omogoča prednostno vključevanje v nekatere programe APZ.

V letu 2008 smo se srečevali z velikim pomanjkanjem delovne sile na mnogih področjih dejavnosti. Zato smo organizirali posebne predstavitvene in motivacijske delavnice za pridobitev delavcev za preprosta dela, za čistilke, za pomožne in priučene gostinske delavce, za delavce v trgovini, za zaposlovanje v Slovenski vojski, za zavarovalne zastopnike in za delo preko agencij za zaposlovanje.

Zaposlitveni sejem je novost v delovanju zavoda. V letu 2008 je zavod v sodelovanju z Mestno občino Novo mesto, Vzajemno zavarovalnico in Gospodarsko zbornico za Dolenjsko in Belo krajino že drugo leto zapored pripravil sejem, tokrat kot regionalni zaposlitveni sejem v Kulturnem centru Janeza Trdine v Novem mestu. Na sejmu se je predstavilo 32 razstavljalcev, ki so okoli 600 obiskovalcem, pretežno brezposelnim osebam, ponudili več sto prostih delovnih mest, izobraževalnih programov ter programov za pridobitev veščin uveljavljanja na trgu delovne sile. Sejem je nudil aktualno ponudbo dela na stojnicah, obenem pa je potekalo 12 vzporednih predstavitev in delavnic s ponudbo znanj in veščin, ki so potrebne za učinkovito nastopanje na trgu dela.

Brezposelne osebe izkazujejo z zaposlitvenim načrtom predvideno aktivnosti praviloma enkrat mesečno ob zглаšanju na uradu za delo ter dokazovanjem aktivnosti in iskanja dela s prijavi na objavljena delovna mesta, vlogami na neobjavljena (iskanje na skritem trgu), nadalje z obiski ter odgovori delodajalcev. V primerih premajhne aktivnosti smo z brezposelno osebo pri svetovalcu zaposlitve ugotavljali vzroke in predlagali spremembe zaposlitvenega načrta ter poiskali rešitve v okviru možnih programov APZ. Neodzivnost in neustrezno namerno neaktivnost ali izmikanje dogovorjenim dejavnostim smo v primerih izigravanja sankcionirali tudi s prenehanji vodenja teh oseb v evidenci BO.

Brezposelne osebe lahko v skladu z zaposlitvenim načrtom in izkazano aktivnostjo enkrat mesečno uveljavljajo pravico do povračila potnih in poštnih stroškov za iskanje dela oziroma zaposlitve. Od lanskega leta naprej je možno, ob ustreznih dokazilih seveda, zagotoviti povračila potnih stroškov ne samo za javni transport, ampak tudi za uporabo osebnih prevozov tam, kjer ni možnosti javnega transporta.

Izhod iz evidence brezposelnih je najpogosteje posledica zaposlitve. Preteklo leto je bilo ugodno glede zaposlitvenih možnosti, vendar zadanih ciljev nismo dosegli zaradi pomanjkanja za zaposlovanje primernih oseb. Tako smo v preteklem letu s posredovanjem zavoda zaposlili 1.608 oseb ali 12,4% oseb manj kot v letu 2007. Glede na potrebe trga bi lahko zaposlili bistveno več iskalcev zaposlitve, če se ti ne bi soočali z različnimi omejitvami in ovirami na osebni ravni, svoj del za nižjo motivacijo za zaposlovanje pa zagotovo prispeva siva ekonomija, delo na črno in slabi pogoji dela, zaposlovanja in plačil pri nekaterih delodajalcih.

Zaradi različnih drugih razlogov, ki ne pomenijo zaposlovanja, je zavod prenehal voditi v evidenci 1.264 brezposelnih oseb (upokojitve, preselitve, lastna volja,

šolanje....), 16,1% manj kot leto prej. V tem številu je tudi 375 prenehanj vodenja v evidenci iz krivdnih razlogov (odklonitev zaposlitev, nezglašanje na zavodu ali pri delodajalcu, nedosegljivost, prekinitev ali nevklučitev v ukrepe APZ, ..), kar ima za posledico šestmesečno omejitev možnosti ponovne prijave..

### **4.3. Posredovanje brezposelnih oseb na prosta delovna mesta**

Število zaposlitvenih potreb delodajalcev se je v primerjavi z letom 2007 zmanjšalo za 14,3% med vsemi pa se je delež potreb, ko delodajalci želijo in pričakujejo sodelovanje z zavodom pri iskanju kandidatov za zaposlitev 33,5% vseh vloženih potreb.

Zavod je tudi lani, tako kot prejšnja leta, reagiral na vsako vloženo potrebo delodajalca, kjer je le-ta navedel, da želi sodelovanje pri iskanju primerne delavca. Zaradi zaposlitev je zavod brezposelne osebe napotoval delodajalcem običajno s pisnimi napotnicami, v letu 2008 pa je vse več za obveščanje uporabljal elektronske poti. Zavod si je prizadeval, da bi za zaposlovanje motiviral čim večje število brezposelnih, zato je pogosto, ob sodelovanju poklicnih svetovalk, organiziral motivacijske delavnice (čistilke, trgovci, gostinski delavci, vozniki,...), kjer so svoje programe predstavljali tudi predstavniki delodajalcev.

V letu 2008 je zavod razvijal sodelovanje z agencijami za zaposlovanje. Na dolnjsko-belokranjskem območju je delovalo 5 agencij, 4 med njimi so sodelovale tudi na zaposlitvenem sejmju.

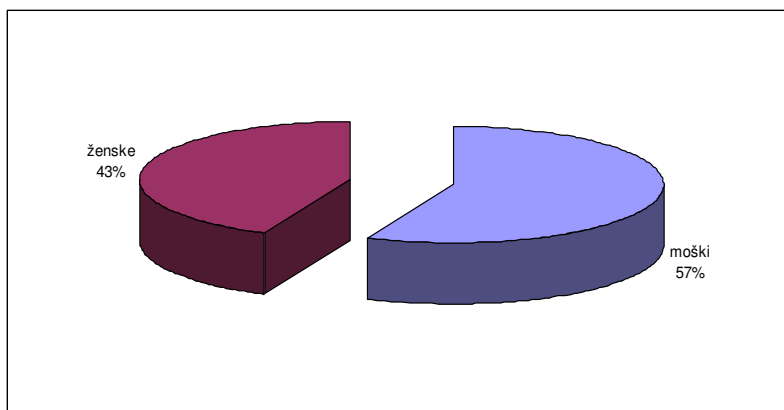
Leto 2008 je zaznamovalo pomanjkanje razpoložljive delovne sile glede na potrebe delodajalcev. Delež zaposljivih oseb, prijavljenih v evidenci brezposelnih oseb, se je pomembno zmanjšal, obenem pa se je v tej evidenci povečal delež oseb z različnimi ovirami pri zaposlovanju. Zavod si je zato pospešeno prizadeval za povečevanje zaposljivosti brezposelnih oseb z različnimi novimi oblikami delovanja, med katere uvrščamo predvsem skupinske predstavitve in motivacijske delavnice.

Na drugi strani pa se je s strani delodajalcev povečalo povpraševanje po zaposlovanju tujcev s področja novo nastalih držav na območju nekdanje Jugoslavije. Mnogi delodajalci za najbolj enostavna dela (čistilka, pomožni delavec v gostinstvu, delavec za preprosta dela) deloma zaradi pomanjkanja ustreznih iskalcev zaposlitve, deloma pa tudi zaradi slabih pogojev zaposlovanja (plače, stanovanja, delovni odmori in dopusti, prehrana,...) niso našli domačih delavcev, tujci pa so bili pripravljeni sprejeti take delovne pogoje.

### **4.4. Zaposlovanje brezposelnih invalidov**

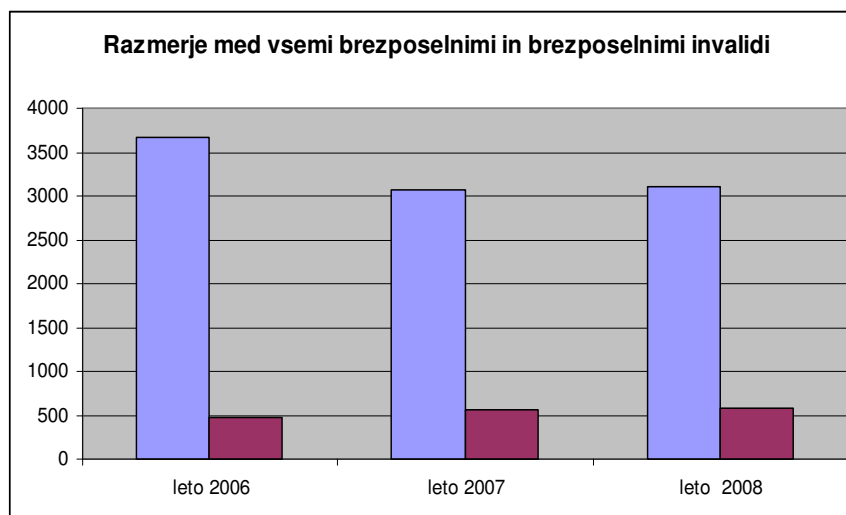
Ob koncu decembra 2008 je bilo na Območni službi ZRSZ Novo mesto v evidenci aktivnih iskalcev zaposlitve prijavljenih 582 brezposelnih invalidnih oseb, od tega 253 žensk ali 43,45%. Delež brezposelnih invalidov, prijavljenih v evidenci aktivnih iskalcev zaposlitve, se v letu 2008, v primerjavi z letom 2007, skoraj ni spremenil oziroma se je povečal le za 16 oseb.

Delež moških in žensk med brezposelnimi invalidi



Število vseh brezposelnih oseb in število invalidov prijavljenih na uradih za delo ob koncu decembra 2006, 2007 in 2008 prikazuje naslednja tabela:

Urad za delo	Vse brezposelne osebe			Brezposelni invalidi		
	2006	2007	2008	2006	2007	2008
Črnomelj	919	835	836	150	199	179
Metlika	397	332	347	52	53	69
Novo mesto	1860	1482	1517	216	250	248
Trebnje	484	428	402	51	64	86
Skupaj	3660	3077	3102	469	566	582



V strukturi brezposelnih invalidnih oseb prevladujejo delovni invalidi (522), ki predstavljajo kar 89,7% delež, sledijo kategorizirani mladostniki (28) in invalidi po Zakonu o usposabljanju in zaposlovanju invalidnih oseb in (oziroma) po Zakonu o zaposlitveni rehabilitaciji in zaposlovanju invalidov (27) in 2 vojaška mirovna invalida.

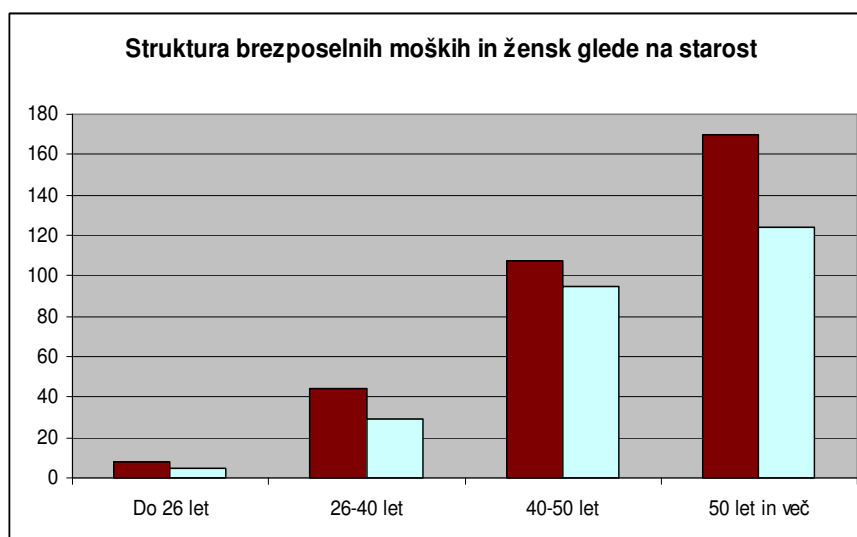
Brezposelne invalidne osebe po vrsti invalidnosti na dan 31.12.2008.

Urad za delo	DI	KM	VOJ. MIR.	ZUZIO oz. ZZRZI	SKUPAJ
Črnomelj	158	16	-	5	179
Metlika	64	3	1	1	69
Novo mesto	222	6	1	19	248
Trebnje	78	3	-	5	86
SKUPAJ	522	28	2	30	582

Po starostni strukturi je med brezposelnimi invalidi kar 294 oz. 50,5% starejših od 50 let, 34,7% (202) pa jih je bilo uvrščeno v starostno skupino od 40 do 50 let, kar skupaj pomeni, da je bilo konec decembra 2008 med vsemi brezposelnimi invalidi, prijavljenimi v aktivni evidenci brezposelnih oseb, kar 496 oz. 85,2% starejših od 40 let.

Struktura brezposelnih invalidov glede na starost pa je bila naslednja:

Starost	Brezposelni		Struktura	
	vsi	ž	vsi	ž
Do 26 let	13	5	2,2	2,0
26-40 let	73	29	12,6	11,5
40-50 let	202	95	34,7	37,5
50 let in več	294	124	50,5	49,0
Skupaj	582	253	100,0	100



V letu 2008 se je zaposlilo 67 invalidov, kar je 6 oseb manj kot v letu 2007. Največ invalidov, ki so se zaposlili, je bilo iz območja Urada za delo Novo mesto (35 ali 52,2%), sledi Urad za delo Črnomelj (21 ali 31,3%), iz območja Urada za delo Trebnje se je zaposlilo 8 oseb ter iz Urada za delo Metlika 3 invalidne osebe.



## **Rehabilitacijska komisija I. stopnje (Strokovne komisije za ugotavljanje lastnosti invalidne osebe)**

Po Zakonu o zaposlitveni rehabilitaciji in zaposlovanju invalidov-ZZRZI (Ur.l. RS št. 100/05) lahko uveljavlja status invalida oseba, ki statusa še nima priznanega po drugih predpisih in ima trajne posledice okvar ali bolezni ter ima težave pri dejavnostih, ki vplivajo na njeno zaposljivost ter ovire pri vključevanju v delovno okolje.

Brezposelne osebe s statusom invalida lahko pri Rehabilitacijski komisiji I.stopnje uveljavljajo tudi pravico do zaposlitvene rehabilitacije. Na podlagi 26. člena ZZRZI je bilo v letu 2008 na Rehabilitacijski komisiji obravnavanih 32 oseb, od katerih jih je 10 pridobilo status invalida, 13 status invalida s pravico do zaposlitvene rehabilitacije in 9 brezposelnih invalidnih oseb pravico do zaposlitvene rehabilitacije.

## **Zaposlitvena rehabilitacija**

Zaposlitvena rehabilitacija je celosten proces, ki pomaga razreševati posebne potrebe in ovire pri zaposlovanju invalidov in ustvarja večje možnosti za zaposlitev le-teh. Poteka v obliki storitev, ki pomenijo pomoč invalidnim osebam, ki imajo ovire pri vključitvi v delo oz. izobraževanje. Storitve omogočajo rehabilitantom, da se usposobijo za aktivno vlogo pri razreševanju svoje brezposelnosti, predstavljajo pomoč pri izbiri in oblikovanju poklicnih ciljev, pri sprejemanju invalidnosti in vključevanju v življenje in delo z njo, da se usposobijo na konkretnem delovnem mestu in pomoč pri iskanju ustrezne zaposlitve. Izvaja se s ciljem, da se invalid usposobi za ustrezno delo, se zaposli, zaposlitev zadrži in v njej napreduje ali spremeni svojo poklicno pot.

V letu 2008 se je izvajala zaposlitvena rehabilitacija pri koncesionarjih kot javna služba in kot pravica invalida, ki jo brezposelni invalid uveljavi na zavodu po postopku predpisanem v Zakonu o zaposlitveni rehabilitaciji in zaposlovanju invalidov (ZZRZI) (Ur.list RS št. 100/05-UPB1). Koncesija je bila podeljena 12 izvajalcem zaposlitvene rehabilitacije za področje celotne države za obdobje štirih let. Iz Območne službe Novo mesto lahko napotujemo k naslednjim izbranim koncesionarjem:

- Institut Republike Slovenije za rehabilitacijo, Ljubljana - ciljno skupino slepih oseb,
- RACIO d.o.o. Celje - ciljno skupino gluhih in naglušnih oseb,
- ŠENTPRIMA Ljubljana - ciljno skupino oseb s težavami v duševnem zdravju,
- ŽELVA d.o.o. Ljubljana - vse ciljne skupine invalidov, razen slepih ter gluhih.

Na našem območju smo v letu 2008 na novo napotili v program zaposlitvene rehabilitacije 45 brezposelnih oseb k trem koncesionarjem, največ k Želva d.o.o, sledi Šentprima in najmanj k Racio d.o.o.

Največ brezposelnih oseb napotenih h koncesionarjem je bilo iz območja Urada za delo Novo mesto in sicer 33. Večina brezposelnih oseb je bila napotena v predhodne rehabilitacijske obravnave za pridobitev mnenja o ravni delovnih sposobnosti, znanj, delovnih navad in interesov, v postopku pridobivanja statusa invalida in/ ali pravice do zaposlitvene rehabilitacije po ZZRZI, nekaj pa tudi v druge storitve zaposlitvene

rehabilitacije na podlagi rehabilitacijskega načrta za invalidne osebe, ki so pridobile pravico do zaposlitvene rehabilitacije po ZZRZI.

Zavod po zaključeni zaposlitveni rehabilitaciji, na podlagi mesečnih poročil in končne evalvacije izvajalca zaposlitvene rehabilitacije izdela oceno invalidovih zaposlitvenih možnosti. Kadar kljub rehabilitaciji, prilagoditvi delovnega mesta in delovnega okolja invalid ne more dosegati delovnih rezultatov v višini vsaj ene tretjine zaposlenega na običajnem delovnem mestu, se oceni, da zaradi invalidnosti ni zaposljiv. V primerih, ko se na podlagi ocene zaposlitvenih možnosti ugotovi, da invalid, zaradi invalidnosti ni zaposljiv ali da se lahko zaposli le v zaščitni ali podporni zaposlitvi, izda zavod o tem odločbo.

Na ZRSZ Območna služba Novo mesto smo v letu 2008 na podlagi ocene zaposljivosti izdali 3 odločbe o nezaposljivosti obravnavane invalidne osebe in eno odločbo o zaposljivosti v podporni zaposlitvi.

Osebe, ki imajo odločbo o zaposljivosti v podporni zaposlitvi, se lahko zaposlijo v običajnem delovnem okolju s podporo, osebe z odločbo o zaposljivosti v zaščitni zaposlitvi, se naj bi zaposlovale v zaposlitvenih centrih. V Novem mestu imamo Zaposlitveni center pri zavod-u Nova Želva. Osebe, ki so ocenjene kot nezaposljive, pa imajo možnost vključevanja v programme socialne vključenosti, ki so socialni programi. Izvajajo jih izvajalci izbrani na javnem razpisu, ki ga objavi ministrstvo, pristojno za invalidsko varstvo.

### **Zdravstveno zaposlitveno svetovanje**

Zdravstveno zaposlitveno svetovanje je namenjeno brezposelnim osebam, ki iščejo zaposlitev ali se nameravajo vključiti v izobraževanje in usposabljanje ter zaradi določenih zdravstvenih težav težje najdejo ustrezno zaposlitev oziroma poklic. Cilj zdravstveno zaposlitvenega svetovanja je predvsem pomoč brezposelnim invalidom in drugim brezposelnim osebam z okvaro zdravja pri iskanju ustrezne zaposlitve, pomoč in svetovanje pri vključitvi v ustrezen program Aktivne politike zaposlovanja (APZ), ugotavljanje upada delovnih sposobnosti ter svetovanje in priprava mnenja v postopku ugotavljanja invalidnosti po Zakonu o zaposlitveni rehabilitaciji in zaposlovanju invalidov (ZZRZI). Je tudi v pomoč svetovalcem zaposlitve pri delu z brezposelnimi osebami. Ti so na obravnavo tudi napotili največ brezposelnih oseb.

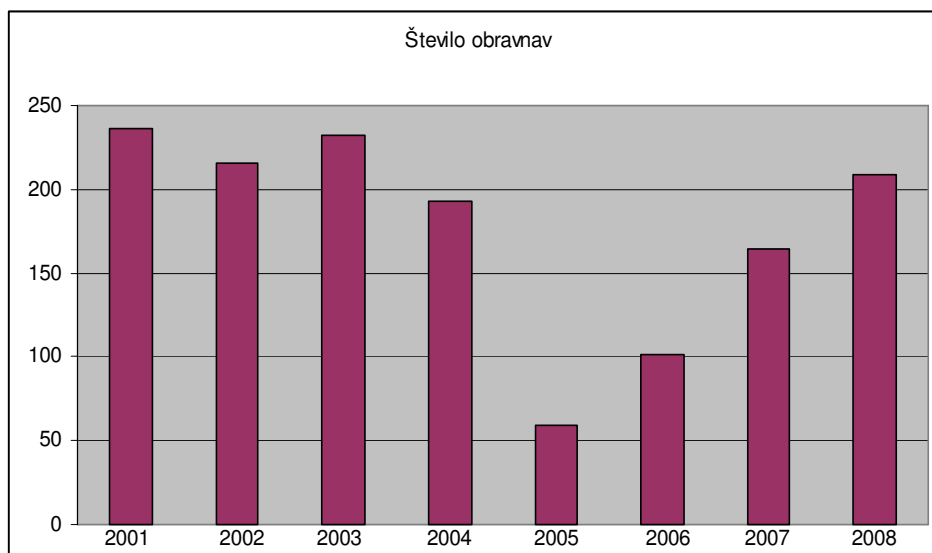
Svetovanje sta izvajala dva zdravnika svetovalca - specialista medicine dela, prometa in športa. V letu 2008 sta opravila 209 svetovanj brezposelnim osebam.

Zdravnik medicine dela na podlagi razgovora z brezposelno osebo in medicinske dokumentacije pripravi mnenje:

- o izbiri ustrezne zaposlitve ali napotitve v ukrep/ aktivnost APZ
- ureditvi delovnega mesta
- smiselnosti predstavitve rehabilitacijski komisiji za pridobitev invalidnosti ali pravice do zaposlitvene rehabilitacije

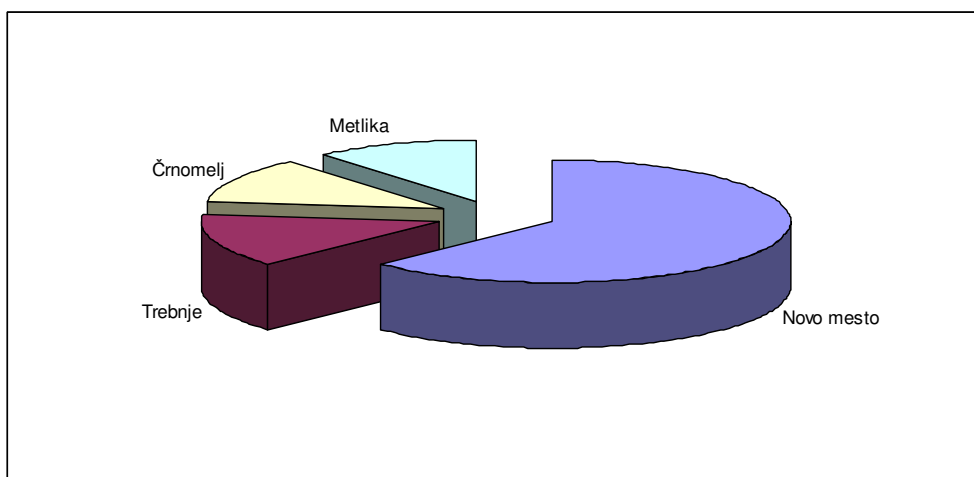
Tabela prikazuje gibanje števila svetovanj v zadnjih sedmih letih:

Leto obravnave	2001	2002	2003	2004	2005	2006	2007	2008
Število obravnav	236	216	232	193	59	101	164	209



Od skupno 209 brezposelnih oseb, obravnavanih pri zdravniku oziroma zdravnici svetovalki, jih je bilo največ iz območja Urada za delo Novo mesto in sicer 131 (62,7%), sledi Urad za delo Trebnje 30 oseb (14,4%), Urad za delo Črnomelj 25 oseb (11,9%) in Metlika 23 oseb (11%).

Delež obravnav na zdravniški službi po DU



## **5. UKREPI ZAPOSLOVANJA**

Ukrepi aktivne politike zaposlovanja, ki so se izvajali v letu 2008, so bili opredeljeni v Katalogu ukrepov aktivne politike zaposlovanja. Izvajali so se 4 ukrepi po vsebinskih sklopih:

### **1. ukrep - SVETOVANJE IN POMOČ PRI ISKANJU ZAPOSLOTITVE**

Namen ukrepa je svetovanje in pomoč posameznikom pri iskanju zaposlitve ter seznanjanje s poklicnimi možnostmi in poglobljena obravnava določenih skupin oseb zato, da se izboljšajo zaposlitvene možnosti in odpravijo ovire pri iskanju zaposlitve. Namen ukrepa je tudi predstavitev in uveljavitev aktivnosti programa APZ.

#### **Predvidene aktivnosti:**

- 1.1. Poklicno in zaposlitveno informiranje, svetovanje in motiviranje
- 1.2. Pomoč pri iskanju zaposlitve
- 1.3. Razvoj in izvajanje novih oblik pomoči ter predstavitev

### **2. ukrep -USPOSABLJANJE IN IZOBRAŽEVANJE**

Namen ukrepa je povečanje zaposljivosti in konkurenčnosti na trgu dela s pridobivanjem novega znanja, spretnosti in zmožnosti ter z dvigom izobrazbe in kvalifikacijske ravni zaposlenih in brezposelnih.

#### **Predvidene aktivnosti:**

- 2.1. Programi institucionalnega usposabljanja in nacionalne poklicne kvalifikacije
- 2.2. Programi praktičnega usposabljanja
- 2.3. Programi izobraževanja
- 2.4. Sofinanciranje izobraževanja in usposabljanja za konkurenčnost in zaposljivost

### **3. ukrep - SPODBUJANJE ZAPOSLOVANJA IN SAMOZAPOSLOVANJA**

Namen ukrepa je spodbujanje samozaposlovanja brezposelnih oseb, ki po usposabljanju želijo uresničiti podjetniško idejo in se samozaposliti, spodbujanje zaposlovanja najteže zaposljivih skupin brezposelnih oseb, posebno prejemnikov denarne socialne pomoči, povečevanje prilagodljivosti trga dela s spodbujanjem novih oblik zaposlovanja, povečanje regijske in sektorske mobilnosti, ohranitev delovnih mest in podpora preoblikovanju podjetij.

Aktivnosti v ukrepu večinoma predstavljajo državno pomoč, zato se izvajajo v skladu s pravili o dodeljevanju državne pomoči.

#### **Predvidene aktivnosti:**

- 3.1. Spodbujanje samozaposlovanja
- 3.2. Subvencije za zaposlitev teže zaposljivih skupin brezposelnih oseb
- 3.3. Povračilo stroškov dela

### **4. ukrep — PROGRAMI ZA POVEČEVANJE SOCIALNE VKLJUČENOSTI**

Namen ukrepa je spodbujati socialno vključenost ljudi, torej uresničevati in uveljaviti aktivnosti in projekte za ustvarjanje okolja, ki bo motiviralo ljudi k aktivnosti in v

katerem bodo lažje in hitreje našli delo, hkrati pa uživali tudi potrebno raven socialne zaščite.

**Predvidena aktivnost:**

4.1. Spodbujanje socialnega vključevanja in delovne aktivnosti

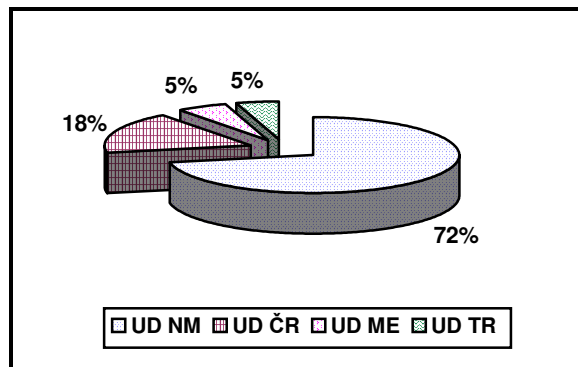
V nadaljevanju so predstavljeni programi oz. aktivnosti, ki smo jih na Območni službi Novo mesto izvajali v letu 2008.

**5.1. UKREP 1: Svetovanje in pomoč pri iskanju zaposlitve**

**Pomoč pri načrtovanju poklicne poti in iskanju zaposlitve**

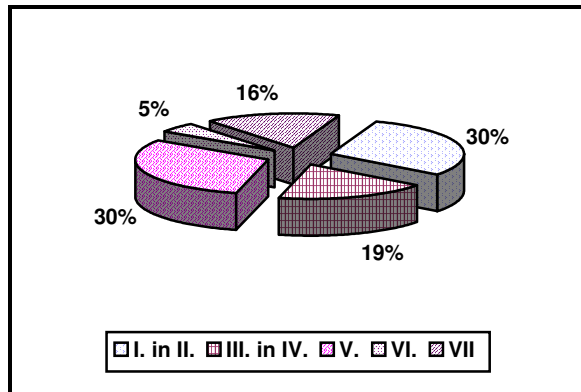
V okviru programa Pomoč pri načrtovanju poklicne poti in iskanju zaposlitve so se v letu 2008 izvajale tri delavnice: Poti do dela in zaposlitve (PDZ), kot delavnica za iskanje zaposlitve, delavnica Skupinska oblika svetovanja (SOS) ter delavnica Po študiju v zaposlitev - obe kot delavnici informiranja in motiviranja. V vse tri delavnice so se lahko vključevale brezposelne osebe takoj po prijavi v evidenci brezposelnih oseb. Vse tri delavnice je izvajal zavod, poleg tega pa je delavnico Poti do dela in zaposlitve izvajal tudi zunanji izvajalec Papilot iz Ljubljane. Izvedenih je bilo 9 delavnic PDZ, 2 delavnici SOS in ena delavnica Po študiju v zaposlitev.

Vključeni v program po uradih za delo



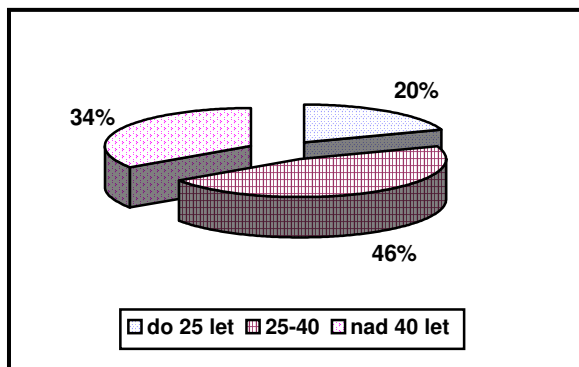
V program je bilo skupno vključenih 128 brezposelnih oseb, od tega 92 (72%) na UD Novo mesto, 23 (18%) na UD Črnomelj, 7 (5%) na UD Metlika in 6 (5%) na UD Trebnje. Od vseh vključenih je bilo 77 žensk, kar predstavlja 60%.

### Izobrazbena struktura vključenih



Največ vključenih v program je bilo oseb s I.-II. in V. stopnjo izobrazbe in sicer po 39 oseb, kar predstavlja 30%. Najmanj vključenih je bilo oseb s VI. stopnjo izobrazbe - 6 (5%).

### Starostna struktura vključenih

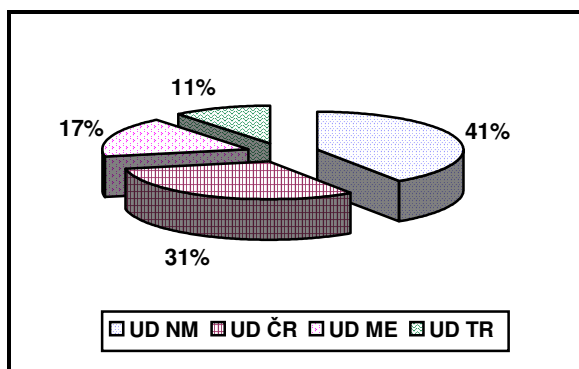


Iz grafa je razvidno, da je bilo največ vključenih starih od 25 do 40 let in sicer 59, kar predstavlja 46%. 44 (34%) oseb je bilo starih nad 40 let, medtem ko je bilo 25 (20%) oseb starih do 25 let.

### **Klub za iskanje zaposlitve**

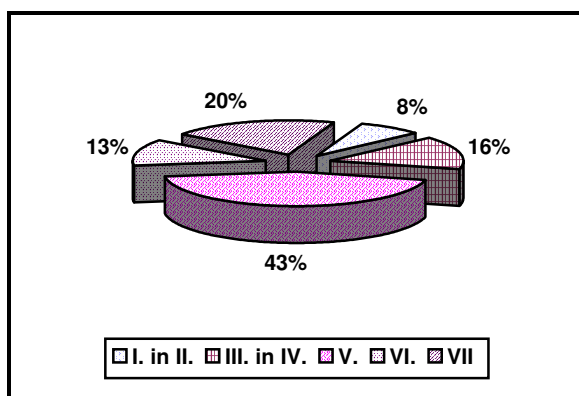
V letu 2008 so se na novo izvajale oz. se je pričelo izvajati 6 delavnic Kluba za iskanje zaposlitve - 5 delavnic se je zaključilo v letu 2008, 1 pa v letu 2009.

Vključeni v program po uradih za delo



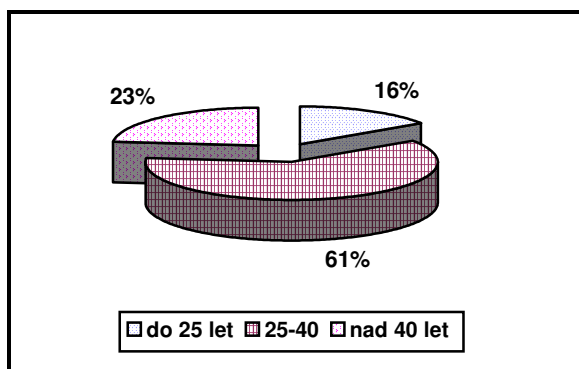
V delavnico je bilo vključenih 64 oseb - 26 (41%) iz UD Novo mesto, 20 (31%) iz UD Črnomelj, 11 (17%) iz UD Metlika in 7 (11%) oseba iz UD Trebnje. V delavnico je bilo vključenih 43 žensk, kar predstavlja 67% vseh vključenih.

Izobrazbena struktura vključenih



Največ vključenih v program je bilo oseb s V. stopnjo izobrazbe in sicer 28, kar predstavlja 43%. Sledijo jim osebe s VII. stopnjo izobrazbe - 13 (20%). 10 oseb (16%) je bilo s III. in IV. stopnjo izobrazbe, 8 oseb (13%) je bilo s VI. in 5 oseb (8%) s I. in II. stopnjo izobrazbe.

Starostna struktura vključenih



Iz grafa je razvidno, da je bilo največ vključenih starih od 25 do 40 let in sicer 39 oseb, kar predstavlja 61%. 15 oseb (23%) pa je bilo v starostni skupini nad 40 let.

## 5.2. UKREP 2: Usposabljanje in izobraževanje

### Programi institucionalnega usposabljanja

Programi institucionalnega usposabljanja zajema programe namenjene dodatnemu usposabljanju brezposelnih oseb in pridobivanju znanj in veščin, ki so potrebne za uspešen nastop na trgu dela. Izobraževalni programi in izvajalci so izbrani na javnem razpisu Zavoda RS za zaposlovanje. Brezposelne osebe, prijavljene na Območni službi Novo mesto, se lahko vključijo v izobraževanje na področju tujih jezikov, računalniških znanj; usposobijo se lahko za voznika C, E ali D kategorije oz. za voznika viličarja in težke gradbene mehanizacije. Osebe si lahko pridobijo znanja na področju knjigovodskih del, oz. opravijo izpit o poznavanju Zakona o upravnem postopku. Nekaj oseb se tudi vključi v pedagoško andragoško izobraževanje. Osebe se lahko v posameznem letu vključijo tudi v več izobraževalnih programov, če je pridobitev teh znanj smiselna za njihovo naknadno zaposlitev.

V letu 2008 je bilo 490 vključitev v programe institucionalnega usposabljanja; kar 309 vključitev so predstavljale ženske, kar pomeni 63,1%. Iskalcev prve zaposlitve je bilo 124 (25,3%) trajno presežni delavci pa so predstavljali le 12,8% delež. Dolgotrajno brezposelnih oseb se je vključilo 106, kar predstavlja 21,6% delež od vseh vključitev. Največ so se vključevale osebe, ki so prijavljene na Uradu za delo Novo mesto, saj je bilo vključitev v letu 2008 kar 394( 80,4%), precej manj pa osebe iz Urada za delo Črnomelj ( 46 vključitev oz 9,4%) , iz Urada za delo Trebnje ( 30 vključitev oz 6,1%) in iz Urada za delo Metlika ( 20 vključitev oz 4,1%) .

Izobrazbena struktura oseb, ki so se vključile v te programe je razvidna iz tabele:

SKUPAJ	I.	II.	III.	IV.	V.	VI.	VII.
490	57	20	0	78	170	30	131

Opomba : 4 osebe so brez znane šolske izobrazbe

Osebe so se največ vključile v programe za pridobitev osnovnih računalniško znanj, pridobitev ECDL START spričevala in ECDL spričevala za Autocad - skupno kar 248 vključitev oz 50,6% delež od vseh vključitev . 56 vključitev (11,4%) je bilo v programe voznških izpitov za C , E in D kategorijo. 33 oseb se je vključilo v priprave in opravljanje izpita o poznavanju Zakona o upravnem postopku (6,7%), 28 Romov oz. 5,7% je bilo vključenih v Poseben program za etnično skupino Romov, kjer so pridobivali osnovne funkcionalne veščine, 34 oseb je obiskovalo Usposabljanje za knjigovodska dela - osnovno ( 6,9%). V različne tečaje tujega jezika se je vključilo kar 31 oseb, kar predstavlja 6,3% delež vseh vključitev, 7 oseb - tujcev pa se je vključilo tudi v tečaj slovenskega jezika za tujce.

### Nacionalne poklicne kvalifikacije (NPK) - preverjanje in potrjevanje NPK

V potrjevanje NPK se je v letu 2008 vključilo le 7 oseb in sicer 6 v program Voznik/voznica in 1 oseba v program Varnostnik / varnostnica . Večjega števila vključitev ni



bilo, ker v letu 2008 zavod ni predvidel izvajanja priprav na preverjanje in potrjevanje NPK za brezposelne osebe, strošek obiskovanja pripravljajalnih seminarjev pa je prevelik za brezposelne osebe brez dohodkov.

### **Formalno izobraževanje**

V letu 2008 je bilo v programe za pridobitev izobrazbe - izobraževanja za odrasle osebe 182 vključitev. Največ oseb se je želelo šolati za poklic trgovec, tehnik zdravstvene nege, vzgojitelj predšolskih otrok, računovodja ipd. Največ vključitev je iz UD Novo mesto (114 oz. 62,6%), 43 vključitev oseb iz UD Trebnje (23,6%), 20 vključitev oseb iz UD Črnomelj (11%) in le 5 oseb iz UD Metlike (2,7%). Polovica vključenih je žensk, 65,9% oseb je mlajših od 26 let. Veliko je tudi dolgotrajno brezposelnih, saj je njihov delež kar 39%. V program formalno izobraževanje je vključenih veliko Romov, ki obiskujejo Osnovno šolo za odrasle. Izobražujejo se pri treh izvajalcih: Centru za izobraževanje in kulturo Trebnje, Razvojno izobraževalnem centru Novo mesto in Zavodu za izobraževanje in kulturo Črnomelj. V šolskem letu 07/08 je osnovno šolo za odrasle delno ali v celoti uspešno zaključilo 44 oseb, od tega jih je velika večina iz romske etnične skupine.

Izobrazbena struktura oseb, ki so se vključile v te programe je razvidna iz tabele:

SKUPAJ	I.	II.	III.	IV.	V.	VI	VII
182	138	5	-	12	27	-	-

### **Projektno učenje za mlade**

Program Projektno učenje za mlade je v Novem mestu ponovno zaživel septembra 2008 pri izvajalcu Razvojno izobraževalni center Novo mesto. V program se je od septembra 2008 do 31.12.2008 vključilo 7 brezposelnih oseb in sicer 4 iz Urada za delo Novo mesto, 2 iz Urada za delo Trebnje in 1 oseba iz Urada za delo Črnomelj. Vseh 7 je mlajših od 26 let od tega so 3 ženske, 6 oseb ima le I. stopnjo izobrazbe, le 1 oseba ima II. stopnjo izobrazbe. 1 oseba je dolgotrajno brezposelna, prvo zaposlitev pa iščeta 2 udeleženca PUM-a.

### **Usposabljanje na delovnem mestu**

Cilj aktivnosti je pospeševanje zaposlovanja in ponovne delovne integracije oseb, katerih obstoječa znanja, veščine, spretnosti in delovne izkušnje ne omogočajo neposredne zaposlitve. Namen je vključitev in sodelovanje brezposelnih oseb v aktivnosti za pridobitev novih znanj, veščin, spretnosti in delovnih izkušenj.

Prvo javno povabilo delodajalcem za izvedbo projekta Usposabljanja na delovnem mestu za leto 2007/2008 je bilo objavljeno na spletnih straneh zavoda 24.12.2008. Projekti so se morali zaključiti do 31.05.2008.

Aktivnost se je sofinancirala iz Evropskega socialnega sklada (ESS):

- iz proračunske postavke PP 3559, v višini 75% vrednosti vseh upravičenih stroškov in
- lastne udeležbe Ministrstva za delo, družino in socialne zadeve - iz proračunske postavke PP 3558, v višini 25% vrednosti vseh upravičenih stroškov.

Okvirna višina sredstev javnega razpisa za Območno službo Novo mesto je bila 119.691,00 EUR.

Ciljna skupina so bile brezposelne osebe.

Operativni izvajalci usposabljanja so bili zunanji izvajalci, ki so:

- pravne ali fizične osebe, registrirane za opravljanje dejavnosti v Republiki Sloveniji,
- ki predložijo ustrezen projekt usposabljanja in
- v času usposabljanja zagotavljajo ustrezno strokovno vodstvo.

Struktura udeležencev na usposabljanju glede na spol in izobrazbo

	SKUPAJ	I.	II.	III.	IV.	V.	VI.	VII.
VSI	60	9	4	0	13	25	0	9
ŽENSKE	50	9	4	0	9	20	0	8

Struktura udeležencev na usposabljanju po starosti

	Vsi	< 18	18-25	25-30	30-40	40-50	50>
VSI	60	0	11	17	16	10	6
ŽENSKE	50	0	8	15	14	10	3

Struktura udeležencev na usposabljanju po čakalni dobi na Zavodu

	Vsi	do 3 mes.	3 do 6 mes.	9 do 6 mes.	9 do 12 mes.	1 do 2 leti	2 do 3 leta	3 do 5 let	5 do 8 let
VSI	60	22	10	15	5	4	3	0	1
ŽENSKE	50	19	8	12	4	3	3	0	1

Drugo javno povabilo delodajalcem za izvedbo projekta Usposabljanja na delovnem mestu za leto 2008 je bilo objavljeno na spletnih straneh zavoda 15.4.2008. Projekti pa so se morali zaključiti do 30.09.2008.

Programi usposabljanja na delovnem mestu za to obdobje so se sofinancirali iz sredstev Evropskega socialnega sklada (PP 3559, v višini 75% vrednosti vseh upravičenih stroškov) in sredstev lastne udeležbe, ki so zagotovljena iz proračuna RS (PP 3558, v višini 25% vrednosti vseh upravičenih stroškov), v sklopu aktivnosti 2.1.1. "Usposabljanje, namenjeno povečanju usposobljenosti brezposelnih", podaktivnosti 2.1.1.2. "Usposabljanje na delovnem mestu za leto 2008".

Okvirna višina sredstev javnega razpisa za Območno službo Novo mesto je bila 107.000,00 EUR.

Ciljna skupina so bile brezposelne osebe.

Ponudbo za izvedbo projekta usposabljanja na delovnem mestu lahko predložijo izvajalci usposabljanja (delodajalci), ki izpolnjujejo naslednje pogoje:

- da so pravna ali fizična oseba, registrirana za opravljanje dejavnosti v RS,
- da niso v postopku prisilne poravnave, stečajnem ali likvidacijskem postopku, ali da niso prenehali poslovati na podlagi sodne ali druge prisilne odločbe,
- da zagotavljajo strokovno vodstvo v času usposabljanja (mentorja),
- da predložijo ustrezen projekt s programom oz. programi usposabljanja,
- da v obdobju zadnjih dveh let pri zaposlovanju niso kršili obveznosti do zaposlenih, ki izhajajo iz delovno pravne zakonodaje in kolektivnih pogodb,
- da v obdobju zadnjih dveh let niso kršili sprejetih obveznosti iz naslova prejetih sredstev za izvajanje aktivne politike zaposlovanja,
- da se v projekt ne bo vključila brezposelna oseba, ki ji je pri delodajalcu prenehala ali bila prekinjena pogodba o zaposlitvi in se je prijavila na zavodu, od takrat pa še ni minilo 12 mesecev,
- da se v projekt ne bo vključila brezposelna oseba, ki se je pri istem delodajalcu že usposabljala na delovnem mestu oz. je bila vključena v program javnih del za isto delovno mesto,
- da zagotavljajo varne in zdrave pogoje za usposabljanje in delo,
- da se strinjajo z uporabo osebnih podatkov za namene dokazovanja upravičenih stroškov mentorja,
- da izpolnjujejo vse ostale pogoje in kriterije, določene v javnem povabilu.

**Tretje javno povabilo** delodajalcem za izvedbo projekta Usposabljanja na delovnem mestu za leto 2008 je bilo objavljeno na spletnih straneh Zavoda 17.7.2008. Projekti pa so se morali zaključiti do 31.12.2008.

Programi usposabljanja na delovnem mestu se sofinancirajo iz sredstev integralnega proračuna Republike Slovenije, iz proračunske postavke 4282.

Okvirna višina sredstev javnega razpisa za Območno službo Novo mesto je bila 78.000,00 EUR.

Ciljna skupina so bile brezposelne osebe.

Ponudbo za izvedbo projekta usposabljanja na delovnem mestu lahko predložijo izvajalci usposabljanja (delodajalci), ki izpolnjujejo naslednje pogoje:

- da so pravna ali fizična oseba, registrirana za opravljanje dejavnosti v RS,
- da niso v postopku prisilne poravnave, stečajnem ali likvidacijskem postopku, ali da niso prenehali poslovati na podlagi sodne ali druge prisilne odločbe,
- da zagotavljajo strokovno vodstvo v času usposabljanja (mentorja),
- da predložijo ustrezen projekt s programom oz. programi usposabljanja,
- da v obdobju zadnjih dveh let pri zaposlovanju niso kršili obveznosti do zaposlenih, ki izhajajo iz delovno pravne zakonodaje in kolektivnih pogodb,
- da v obdobju zadnjih dveh let niso kršili sprejetih obveznosti iz naslova prejetih sredstev za izvajanje aktivne politike zaposlovanja,
- da se v projekt ne bo vključila brezposelna oseba, ki ji je pri delodajalcu prenehala ali bila prekinjena pogodba o zaposlitvi in se je prijavila na Zavodu, od takrat pa še ni minilo 12 mesecev,
- da se v projekt ne bo vključila brezposelna oseba, ki se je pri istem delodajalcu že usposabljala na delovnem mestu oz. je bila vključena v program javnih del za isto delovno mesto,
- da zagotavljajo varne in zdrave pogoje za usposabljanje in delo,
- da se strinjajo z uporabo osebnih podatkov za namene dokazovanja upravičenih stroškov mentorja,
- da izpolnjujejo vse ostale pogoje in kriterije, določene v javnem povabilu.

Struktura udeležencev na usposabljanju glede na spol in izobrazbo

	SKUPAJ	I.	II.	III.	IV.	V.	VI.	VII.
VSI	92	12	3	0	18	34	3	22
ŽENSKE	72	7	2	0	14	25	3	21

Struktura udeležencev na usposabljanju po starosti

	Vsi	< 18	18-25	25-30	30-40	40-50	50>
VSI	92	2	21	37	17	12	3
ŽENSKE	72	1	14	33	16	6	2

Struktura udeležencev na usposabljanju po čakalni dobi na zavodu

	Vsi	do 3 mes.	3 do 6 mes.	9 do 6 mes.	9 do 12 mes.	1 do 2 leti	2 do 3 leta	3 do 5 let	5 do 8 let
VSI	92	43	20	10	8	7	0	3	1
ŽENSKE	72	32	19	8	5	7	0	0	1

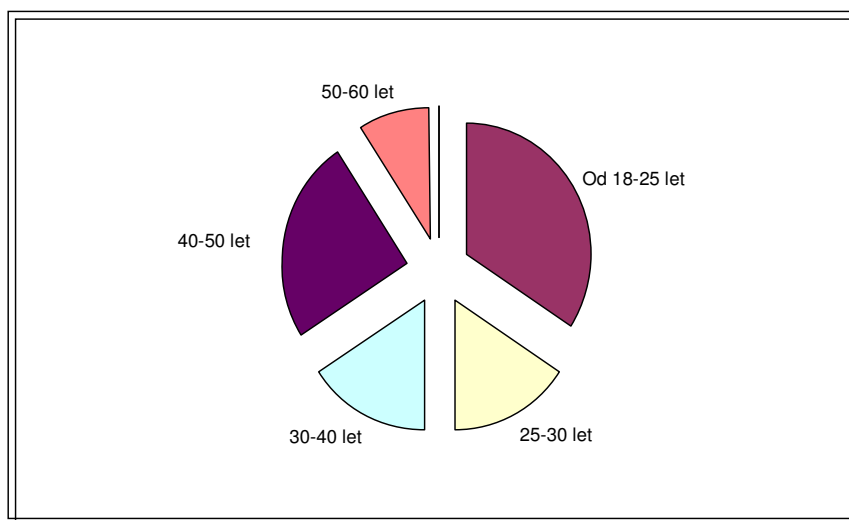
## Delovni preizkus

Program je namenjen preizkusu znanj, veščin, spretnosti in interesu brezposelnih oseb za opravljanje določenega poklica, za delodajalca oziroma izvajalca pa je to priložnost, da še pred sklenitvijo delovnega razmerja spozna bodočega delavca na delovnem mestu samem. Izvaja se na podlagi zaposlitvenega načrta in izbranega programom izvajalca na konkretnem delovnem mestu neposredno pri delodajalcu, lahko pa tudi v instituciji za poklicno usposabljanje. Program traja praviloma do enega meseca, izvaja pa se na podlagi javnega povabila, ki je bilo objavljeno v mesecu marcu 2007, za leto 2007 in 2008. Program se financira iz integralnega proračuna.

V letu 2008 je bilo sklenjenih 44 pogodb z izvajalci delovnega preizkusa, za prav toliko brezposelnih oseb, od teh je bilo 27 ali 61,4% žensk.

Starostna struktura vključenih brezposelnih oseb v program je bila naslednja:

Skupaj	Staroste skupine vključenih						
	Do 18 let	Od 18-25	25-30	30-40	40-50	50-60	Nad 60
44	-	15	7	7	11	4	-



Med vključenimi v program je bilo 19 oziroma 43,2% prejemnikov družbene socialne pomoči pri Centrih za socialno delo, 9,1% pa brezposelnih oseb prejemnikov denarnega nadomestila na ZRSZ. V delovni preizkus je bilo vključenih tudi 10 (22,7 %) brezposelnih oseb s statusom invalida, 27,3% starejših od 25 let in brezposelnih leto in več ter 11,4% mlajših od 25 let, brezposelnih šest mesecev ali več.

Poraba sredstev v programu delovni preizkus je v letu 2008 znašala 27.279,62 €.

### 5.3. UKREP 3: Spodbujanje zaposlovanja in samozaposlovanja

#### Pomoč pri samozaposlitvi

Program Pomoč pri samozaposlitvi je bil v letu 2008 novost v Katalogu ukrepov aktivne politike zaposlovanja v okviru 4. ukrepa - Spodbujanje zaposlovanja in samozaposlovanja. Izvajal se je v obliki dvodnevne delavnice »Priprava na samozaposlitev« z naslednjimi vsebinami:

- podjetništvo, poslovna ideja,
- poslovni načrt,
- pravni vidiki poslovanja/statusne oblike gospodarskih subjektov,
- postopek registracije gospodarske družbe in priglasitev samostojne dejavnosti,
- raziskava trga in trženje,
- osnove knjigovodstva in računovodstva,
- možnosti koriščenja instrumentov podpornega podjetniškega okolja.

Program je bil namenjen pripravi in usposabljanju brezposelnih oseb, ki so se nameravale samozaposlit.

Delavnico je od maja do julija izvajala Fakulteta za management Koper, od septembra dalje pa Obrtno-podjetniška zbornica Slovenije.

Število vključenih v delavnico po uradih za delo

URAD ZA DELO	UDELEŽENCI
ČRNOMELJ	13
METLIKA	22
NOVO MESTO	114
TREBNJE	16
SKUPAJ	165

Največ vključenih je bilo na UD Novo mesto in sicer kar 69% vseh vključenih. 13,4 % je bilo BO iz UD Metlika, 9,6 % iz UD Trebnje in 8 % iz UD Črnomelj.

Struktura vključenih glede na spol in izobrazbo

	SKUPAJ	I.	II.	IV.	V.	VI.	VII.
VSI	165	15	6	38	66	16	25
ŽENSKE	52	1	0	10	18	6	17

V obravnavanem obdobju je bilo v program vključenih 31,5% žensk. Glede na izobrazbeno strukturo je največ vključenih s V. stopnjo izobrazbe in sicer 40%, 23% pa

je vključenih s IV. stopnjo izobrazbe. Najnižji delež predstavljajo vključeni z II. stopnjo izobrazbe.

Struktura vključenih po starosti

	Vsi	18-25	25-30	30-40	40-50	50>
VSI	165	12	43	62	35	13
ŽENSKE	52	3	12	21	15	1

Glede na starostno strukturo je bilo največ vključenih starih od 30 do 40 let - 37,5%, sledi jim starostna skupina od 25 do 30 let (26,5%). Najmanj vključenih je bilo v starostni skupini od 18 do 25 let - 7,2%.

Struktura vključenih po čakalni dobi na zavodu

	Vsi	do 6	6-12	12-24	24-36	36>
VSI	165	99	28	25	9	4
ŽENSKE	52	26	14	10	1	1

Gornja tabela prikazuje strukturo vključenih glede na čakalno dobo v mesecih. Največ vključenih je bilo tistih, ki so bili na zavodu prijavljeni do 6 mesecev. Teh je bilo kar 60%. Najmanj vključenih pa je bilo oseb, ki so bile prijavitelne na zavodu več kot 36 mesecev - 2,4%.

### **Subvencija za samozaposlitev**

Program Subvencije za samozaposlitev se je v letu 2008 izvajal v skladu s Katalogom ukrepov aktivne politike zaposlovanja (v okviru 4. ukrepa - Spodbujanje zaposlovanja in samozaposlovanja) in Pravilnikom o izvajanju ukrepov aktivne politike zaposlovanja.

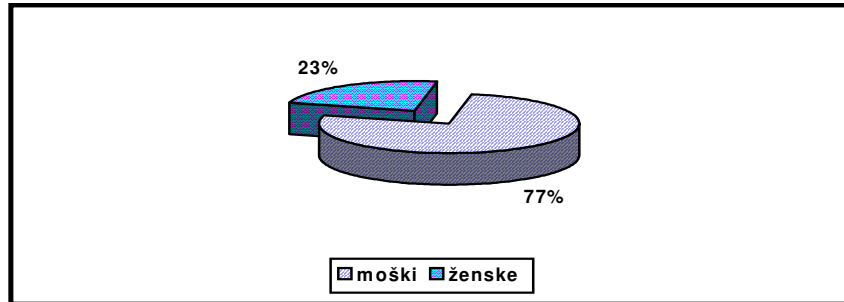
Program je bil namenjen brezposelnim osebam in osebam v postopku izgubljanja zaposlitve, ki so se udeležile delavnice usposabljanja za podjetništvo in so se samozaposlile v poslovnem subjektu za polni delovni čas, razen invalidov, ki se samozaposlijo za delovni čas v skladu z izdano odločbo o invalidnosti. Med poslovne subjekte so spadala novoustanovljena podjetja in oseba, ki z osebnim delom samostojno opravlja dejavnost na podlagi odločbe pristojnega organa oz. vpisa v register samostojnih dejavnosti.

Namen programa je bilo ustvarjanje novih zaposlitvenih možnosti s spodbujanjem podjetništva v obliki subvencij za samozaposlitev. Cilj je ohranitev neprekinjene samozaposlitve za obdobje najmanj dveh let. Program se je izvajal v obliki

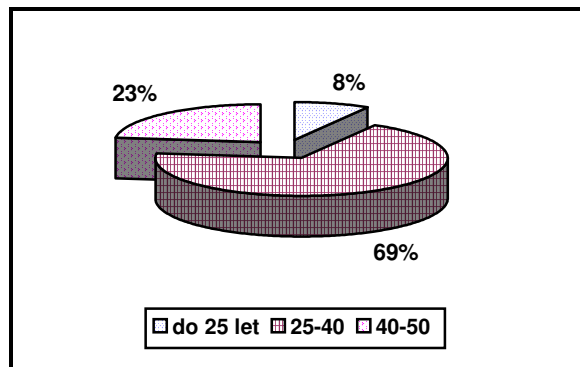
nepovratne pomoči v višini 4.500,00 EUR, ki se je financirala iz integralnega proračuna in evropskega socialnega sklada.

V program je bilo vključenih 108 oseb, od tega 34 žensk.

Vključeni v ukrep po spolu

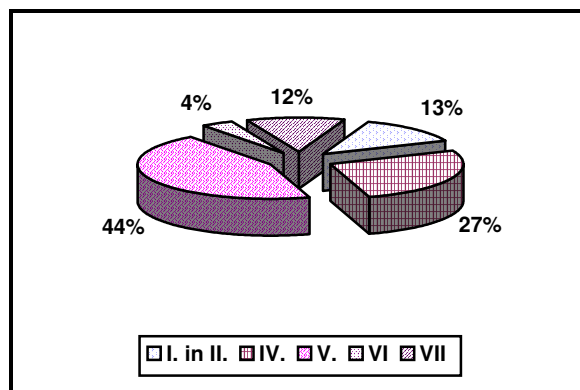


Starostna struktura vključenih v ukrep



Iz grafa je razvidno, da je bilo največ vključenih starih od 25 do 40 let in sicer 74, kar predstavlja 69%. Najmanj vključenih - 9 oseb (8%) je bilo v starostni skupini do 25 let.

Izobrazbena struktura vključenih





Največ vključenih v program je bilo oseb s V. stopnjo izobrazbe - 44%. Sledijo jim osebe s IV. izobrazbe - 27%. Najmanj vključenih je bilo oseb z VI. stopnjo izobrazbe - 4%.

### **Spodbujanje zaposlovanja dolgotrajno BO - prejemnikov DSP**

Program Spodbujanje zaposlovanje dolgotrajno brezposelnih oseb - prejemnikov denarno socialne pomoči, se je v letu 2008 izvajal v skladu s Katalogom urekpv aktivne politike zaposlovanja in javnim razpisom, ki je bil objavljen v Uradnem listu RS št. 64/08 dne 27.6.2008.

Predmet javnega razpisa je bil subvencioniranje zaposlovanja dolgotrajno brezposelnih oseb - prejemnikov denarne socialne pomoči, ki so v zadnjih 16 mesecih prejeli denarno socialno pomoč najmanj 12 mesecev.

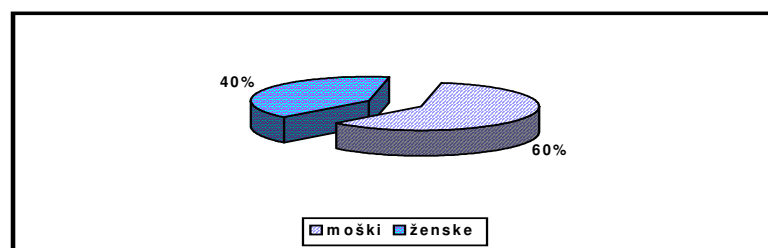
Delodajalci, ki so se prijavi na razpis in so prejeli sklep o izboru vloge, so za zaposlitev osebe iz ciljne skupine prejeli subvencijo v višini:

- 3.350,00 EUR za zaposlitev za določen čas 12 mesecev
- 6.700,00 EUR za zaposlitev za nedoločen čas.

Subvencija se je izplačevala obročno in sicer v primeru zaposlitve za nedoločen čas v 12-ih obrokih, v primeru za določen čas pa v 6-ih obrokih.

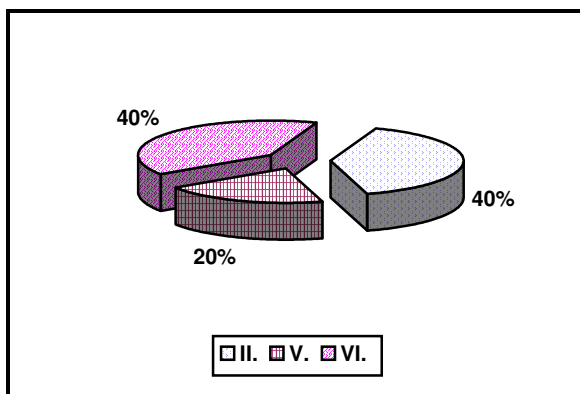
Na razpis se je prijavilo 7 delodajalcev za 7 delovnih mest. Vsa delovna mesta so bila odobrena. Na podlagi odobrenih vlog je bilo v program vključenih 5 brezposelnih oseb, 4 v letu 2008 in ena v januarju 2009. 4 osebe so bile zaposlene za nedoločen čas, 1 oseba pa za določen čas. Pri dveh delodajalcih ni prišlo do realizacije zaposlitve, ker v evidenci brezposelnih oseb nismo imeli primerne osebe iz ciljne skupine za zasedbo prijavljenega delovnega mesta.

Vključeni v program po spolu



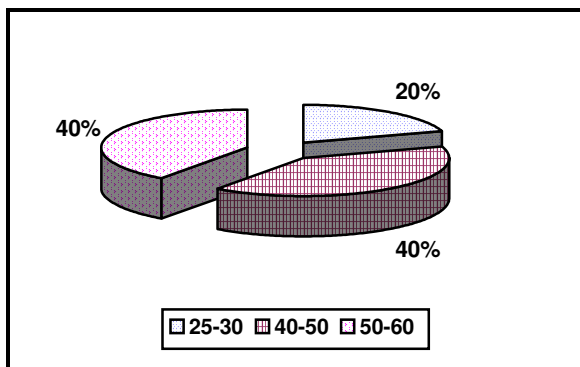
Od skupno 5 vključenih, sta bili v program vključene 2 ženski, kar predstavlja 40% vseh vključenih.

### Izobrazbena struktura vključenih



V program sta bili po dve osebi vključeni z II. in VI. stopnjo, ena oseba pa s V. stopnjo strokovne izobrazbe.

### Starostna struktura vključenih v ukrep



Glede na starostno strukturo sta bili po dve osebi vključeni v starostni skupini od 40 do 50 let in od 50 do 60 let. Ena oseba je bila stara od 25 do 30 let.

### **Povračilo prispevkov delodajalca**

Program Povračilo prispevkov delodajalca se izvaja na podlagi 48.a člena Zakona o zaposlovanju in zavarovanju za primer brezposelnosti. Cilj programa je spodbujanje zaposlovanja težje zaposljivih skupin brezposelnih in drugih oseb za nadomeščanje delavcev med porodniškim dopustom.

Program se izvaja na podlagi vloge delodajalca in je namenjen tistim delodajalcem, ki zaposlijo za obdobje najmanj enega leta:

- brezposelno osebo, mlajšo od 26 let, ki je iskalec prve zaposlitve in je več kot 6 mesecev prijavljena pri zavodu ter ima suficitarni poklic,
- brezposelno osebo, mlajšo od 28 let, ki je 24 mesecev prijavljena pri zavodu,

- brezposelno osebo, prijavljeno pri zavodu, namesto delavca na porodniškem dopustu in na dopustu za nego in varstvo otroka,
- brezposelno osebo, ki je starejša od 55 let in je več kot 12 mesecev prijavljena pri zavodu,
- brezposelno osebo, prijavljeno na zavodu, ki je starejša od 55 let in ima suficitarni poklic.

V letu 2008 smo obravnavali 9 vlog, od tega so bile 3 zavrnjene, ker je delodajalec zamudil 30 dnevni rok za oddajo vloge, 6 vlog pa je bilo pozitivno rešenih in smo delodajalcem povrnili prispevke v skupni višini 11.796,98 EUR. V 8 primerih je delodajalec zaposlil brezposelno osebo namesto delavca na porodniškem dopustu in na dopustu za nego in varstvo otroka, v enem primeru pa zaposlil brezposelno osebo starejšo od 55 let, ki je bila več kot 12 mesecev prijavljena na zavodu.

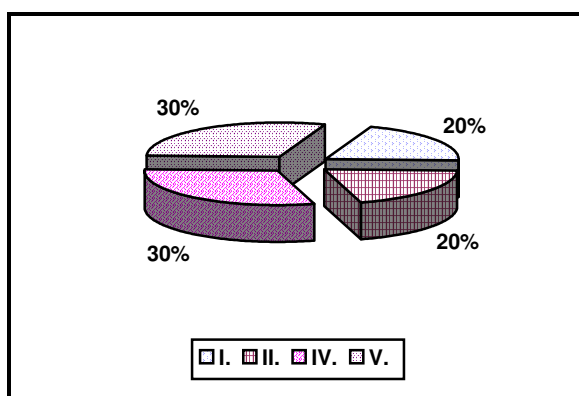
### Spodbujanje zaposlovanja starejših brezposelnih oseb

Program se je izvajal s subvencijo pri delodajalcih, izbranih na podlagi javnega razpisa za izbor operacij, ki so za polni delovni čas za obdobje najmanj enega leta zaposlili brezposelno osebo starejšo od 50 let, prijavljeno v evidenci brezposelnih oseb najmanj 3 mesece.

Cilj programa je bil povečati odliv brezposelnih oseb starejših od 50 let za najmanj eno leto. Delodajalec, ki je bil izbran na razpisu, je za zaposlitev takšne osebe prejel subvencijo v višini 3.700,00 EUR in se je financirala in Evropskega socialnega sklada.

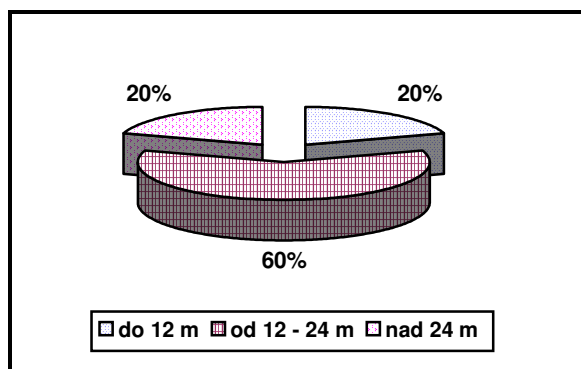
Preko programa se je zaposlilo 10 oseb, od tega 3 ženske.

Izobrazbena struktura vključenih



Iz grafa je razvidno, da so se zaposlile po 3 osebe (30%) s IV. in V. stopnjo izobrazbe in po 2 osebi (20%) s I. in II. stopnjo izobrazbe.

Struktura vključenih po čakalni dobi na zavodu



Iz grafa je razvidno, da je bilo 6 vključenih oseb (60%) prijavljeno na zavodu od 12 do 24 mesecev, po dve osebi pa manj kot eno leto in več kot dve leti.

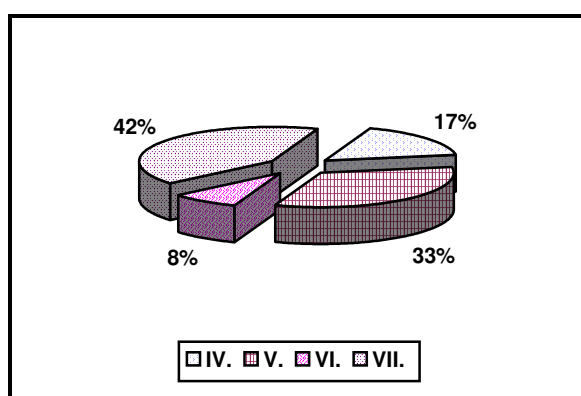
### Spodbujanje zaposlovanja mladih brezposelnih oseb

Program se je izvajal s subvencijo pri delodajalcih, izbranih na podlagi javnega razpisa za izbor operacij, ki so za polni delovni čas za obdobje najmanj enega leta zaposlili brezposelno osebo mlajšo od 25 let oz. iskalca prve zaposlitve, ki je pred manj kot dvema letoma pridobil strokovno ali poklicno izobrazbo, prijavljeno v evidenci brezposelnih oseb najmanj 3 mesece.

Cilj programa je bil povečati odliv brezposelnih oseb, ki so bile navedene v javnem razpisu. Delodajalec, ki je bil izbran na razpisu, je za zaposlitev takšne osebe prejel subvencijo v višini 3.700,00 EUR in se je financirala in Evropskega socialnega sklada.

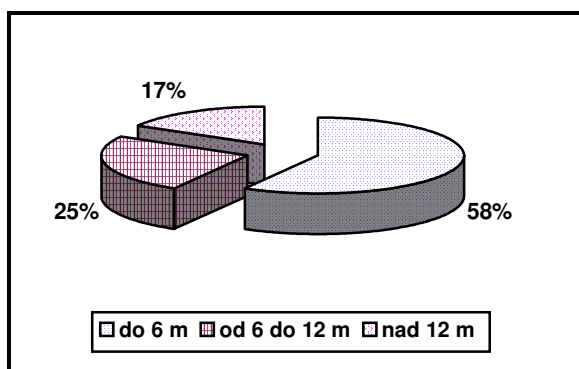
Preko programa se je zaposlilo 12 oseb, od tega 8 žensk.

Izobrazbena struktura vključenih



Iz grafa je razvidno, da se je zaposlilo 5 oseb (42%) s VII. stopnjo izobrazbe, 4 osebe (33%) s V. stopnjo izobrazbe, 2 osebi s IV. in 1 oseba s VI. stopnjo izobrazbe.

Struktura vključenih po čakalni dobi na zavodu:



Iz grafa je razvidno, da je bilo 7 vključenih oseb (58%) prijavljeno na zavodu manj kot 6 mesecev, 3 osebe od 6 do 12 mesecev in 2 osebi več kot 12 mesecev.

### **Pomoč pri zaposlovanju dolgotrajno brezposelnih žensk 2**

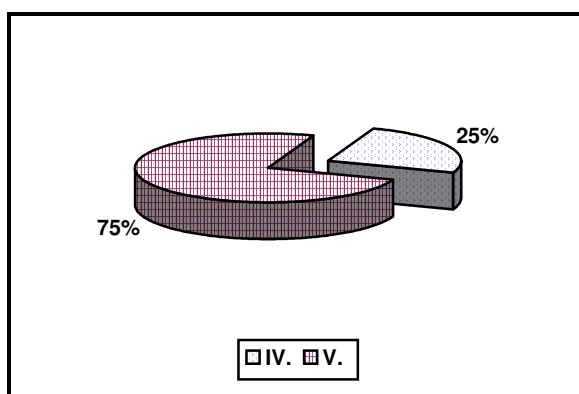
Program se je izvajal s subvencijo pri delodajalcih, izbranih na podlagi javnega razpisa za izbor operacij, ki so za polni delovni čas za obdobje najmanj enega leta zaposlili:

- dolgotrajno brezposelne ženske, ki so bile prijavljene v evidenci brezposelnih oseb 12 mesecev v zadnjih 16 mesecih oziroma 6 mesecev v zadnjih 8 mesecih, če so mlajše od 25 let,
- brezposelne ženske, ki so bile v zadnjih 16 mesecih 12 mesecev prijavljene v evidenci brezposelnih oseb in/ali v teh 12 mesecih vključene v izvajanje programa »Usposabljanje na delovnem mestu« oziroma programa »Javna dela«.

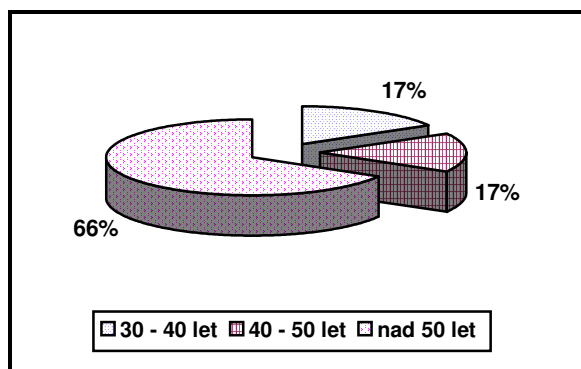
Cilj programa je bil povečati stopnjo zaposlenih žensk in zmanjševanje deleža dolgotrajno brezposelnih žensk. Delodajalec, ki je bil izbran na razpisu, je za zaposlitev takšne osebe prejel subvencijo v višini 3.700,00 EUR in se je financirala in Evropskega socialnega sklada.

Preko programa so se zaposlile 4 ženske, 3 s V. in 1 s IV. stopnjo izobrazbe.

Izobrazbena struktura vključenih



Starostna struktura vključenih



Preko programa sta se zaposlili 2 osebi, ki sta bili starejši od 50 let.

### **Nadomestitev dela plače invalidu in težje zaposljivi brezposelni osebi**

Program nadomestitev plače invalidu in težje zaposljivi brezposelni osebi - mesečno subvencioniranje plače, je bil program, ki se je nadaljeval iz preteklih let, v zadnjih letih pa se vanj ni vključevalo na novo. V letu 2003 smo v program sicer vključili eno težje zaposljivo osebo, katere delodajalec se je v letu 2002 prijavil na javni razpis za subvencioniranje plače, dobil odobreno subvencionirano zaposlitev, do realizacije zaposlitve pa je prišlo z januarjem 2003. Pogodbe o subvencioniranju so bile sklenjene za obdobje treh let, z možnostjo podaljšanja še za nadaljna tri leta.

V letu 2008 so se iztekle vse subvencije po pogodbah za program nadomestitev plače invalidu in težje zaposljivi osebi. Zadnja se je z decembrom 2008 iztekla subvencija za eno težje zaposljivo osebo, kjer je subvencija znašala 50% minimalne plače.

Za program Nadomestitev plače invalidom in težje zaposljivim osebam smo v letu 2008 porabili 9.701,24 EURO.

## **5.4 UKREP 4: Programi za povečanje socialne vključenosti**

### **Javna dela**

Javni razpis za izbor programov javnih del v Republiki Sloveniji za leto 2008 je bil objavljen v Uradnem listu RS št. 95/07 dne 19.10.2007.

Predmet javnega razpisa je bila izbira programov javnih del za obdobje od 1.1.2008 do 31.12.2008, ki so namenjeni vzpodbujanju razvoja novih delovnih mest in ohranitvi ali razvoju delovnih sposobnosti brezposelnih oseb in se organizirajo zaradi izvajanja socialnovarstvenih, izobraževalnih, kulturnih, naravovarstvenih, komunalnih, kmetijskih in drugih programov.

Okvirna višina sredstev javnega razpisa za Območno službo Novo mesto je bila 419.979,97 EUR.

Ciljna skupina brezposelnih oseb za vključitev v programe javnih del v letu 2008 so bile dolgotrajno brezposelne osebe, prijavljene na zavodu 12 mesecev v zadnjih 18 mesecih in brezposelni Romi.

Z merili za izbor programov javnih del so območne službe zavoda določile, katere izmed naštetih ciljnih skupin brezposelnih oseb, so dodatno spodbujene za vključitev v programe javnih del, ob upoštevanju strukture brezposelnih na njihovem območju.

Območna služba Novo mesto je določila naslednje skupine:

- brezposelne osebe starejše od 50 let,
- brezposelne osebe s I. in II. stopnjo strokovne izobrazbe,
- brezposelni invalidi, katerih invalidnost je ugotovljena z odločbo pristojnega organa.

Prvo odpiranje vlog za javni razpis za leto 2008 je bilo 12.11.2007, na katerega je prispelo 45 vlog. Ker je bilo 9 vlog vsebinsko nejasnih, se je razpisna komisija odločila, da bo predlagatelje pozvala k obrazložitvi vlog in da se bo o samem izboru programov javnih del odločalo na drugi seji. Na drugi seji, ki je bila 27.11.2007, je komisija sprejela sklep, da se izberejo programi, ki so na podlagi točkovanja dosegli najmanj 90 točk. Teh programov je bilo 40. Do konca razpisa se je komisija za izbor programov javnih del za leto 2008 sestala še v januarju in juniju. Na obeh odpiranjih je izbrala še 10 programov. Na razpisu za nacionalne programe je bilo za Območno službo Novo mesto odobrenih še 24 programov.

Število udeležencev vključenih v programe javnih del po uradih za delo

URAD ZA DELO	UDELEŽENCI
ČRNOMELJ	40
METLIKA	16
NOVO MESTO	96
TREBNJE	19
SKUPAJ	171

V primerjavi z letom 2007 se je v letu 2008 povečalo število vključenih v programe javnih del za 13%. Skupno je bilo vključenih 171 brezposelnih oseb. Največ vključenih je bilo na UD Novo mesto in sicer 96, kar predstavlja 56,1% vseh vključenih. Delež vseh vključenih na UD Črnomelj je bil 23,3%, na UD Trebnje 11,1% in na UD Metlika 9,3%. V programe javnih del je bilo vključenih 45 Romov.

Struktura udeležencev javnih del glede na spol in izobrazbo

	SKUPAJ	I.	II.	III.	IV.	V.	VI.	VII.
VSI	171	47	14	2	16	49	9	34
ŽENSKE	104	12	9	2	10	39	7	25

V obravnavanem obdobju je bilo v programe javnih del vključenih 60,8% žensk, kar je za 3,8% več kot v preteklem letu. Glede na izobrazbeno strukturo je največ vključenih s V. stopnjo izobrazbe in sicer 28,6%, 27,4% pa je vključenih s I. stopnjo izobrazbe. Najnižji delež predstavljajo vključeni s III in VI. stopnjo izobrazbe.

Struktura udeležencev javnih del po starosti

	Vsi	18-25	25-30	30-40	40-50	50>
VSI	171	17	48	37	27	42
ŽENSKE	104	9	28	18	21	28

Glede na starostno strukturo udeležencev javnih del je bilo v letu 2008 vključenih največ oseb starih od 25 do 30 let in sicer 28%, sledi jim starostna skupina nad 50 let (24,5%). Najmanj vključenih je bilo v starostni skupini od 18 do 25 let - 9,9%.

Struktura udeležencev javnih del po čakalni dobi na zavodu

	Vsi	do 6	6-12	12-24	24-36	36>
VSI	171	35	9	57	37	33
ŽENSKE	104	11	4	39	28	22

Gornja tabela prikazuje strukturo udeležencev javnih del glede na čakalno dobo v mesecih. Največ vključenih je bilo tistih, ki so bili na zavodu prijavljenih od 12 do 24 mesecev. Teh je bilo kar 33,3%.

V letu 2008 je bil izveden nadzor nad 5 programi in 14 udeleženci. Vse vključene osebe so izpolnjevale delovne obveznosti iz programa javnih del in opravljale dela in naloge v skladu z odobrenim programom javnih del v okviru časovnega termina.

### **Subvencioniranje zaposlitve pri izvajanju pomoči na domu ter osebne asistencije**

Program se izvaja s subvencijo pri delodajalcih, izbranih preko javnega razpisa, ki so za obdobje najmanj enega leta zaposlili brezposelno osebo, ki:

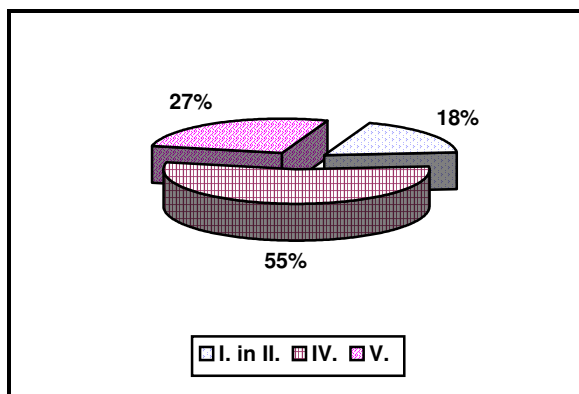
- je starejša od 50 let,
- je invalid, kar pomeni osebo, ki ji je z odločbo priznan status invalida ali lastnosti invalidne osebe,
- je dolgotrajno brezposelna oseba, ki je že več kot dve leti prijavljena v evidenci brezposelnih oseb na zavodu, oziroma so skupaj z vključitvijo v programe javnih del brez redne zaposlitve več kot dve leti,
- je bila vključena v program Subvencioniranje zaposlitev pri izvajanju pomoči na domu ter osebne asistencije in oskrbovanja invalidnih oseb - programa »INVALIDI INVALIDOM« in (Uradni list, RS, št. 67/01 in 43/02) od izteka programa še ni minilo več kot 6 mesecev.



Cilj programa je subvencioniranje zaposlitve pri izvajanju pomoči na domu ter osebne asistencije in zagotavlja trajnejše oblike zaposlovanja težje zaposljivim osebam.

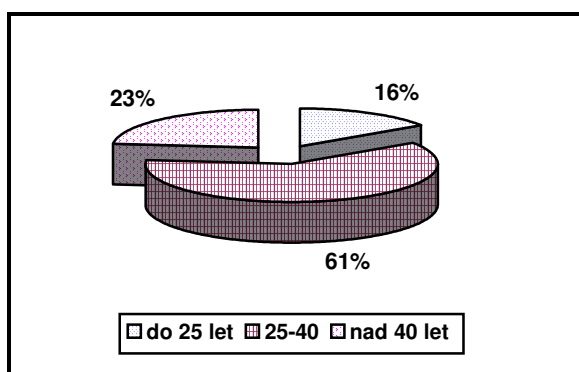
Na javnem razpisu so bili za Območno službo Novo mesto izbrani 3 izvajalci, ki so zaposlili 11 oseb, od tega 10 žensk, kar predstavlja 90,9% vseh vključenih.

Izobrazbena struktura vključenih



Največ vključenih v program je bilo oseb s IV. stopnjo izobrazbe in sicer 6, kar predstavlja 55%. 3 osebe so imele V. stopnjo izobrazbe ter 2 osebi I. in II. stopnjo izobrazbe.

Starostna struktura vključenih



Iz grafa je razvidno, da je bilo 8 (61%) vključenih oseb starejših od 50 let, 2 osebi (23%) sta bili v starostni skupini od 40 do 50 let in ena oseba (16%) od 25 do 30 let.

### **Spodbujanje zaposlovanja dolgotrajno brezposelnih oseb**

Program se je izvajal s subvencijo pri netržnih delodajalcih, izbranih na podlagi javnega razpisa za izbor operacij, ki so za polni delovni čas za obdobje najmanj enega leta zaposlili:

- dolgotrajno brezposelne osebe, prijavitelne na Zavodu RS za zaposlovanje 12 mesecev v zadnjih 16 mesecih,

- brezposelne osebe, ki v zadnjih dveh letih, razen vključitve v programe javnih del niso bile zaposlene.

Cilj programa je bil omogočiti dostop do zaposlitve ranljivim skupinam. Delodajalec, ki je bil izbran na razpisu, je za zaposlitev takšne osebe prejel subvencijo v višini 7.500,00 EUR in se je financirala in Evropskega socialnega sklada.

Preko programa se je zaposlilo 6 oseb, od tega 5 žensk. 3 vključene osebe so imele VI. in 3 osebe VII. stopnjo izobrazbe. 3 osebe so bile stare od 25 do 30 let, 2 osebi od 30 do 40 in 1 starejša od 50 let.

### **Subvencioniranje zaposlitve pri izvajanju pomoči na domu ter osebne asistencije - program "invalidi invalidom"**

Program omogoča subvencionirano zaposlitev težje zaposljivih brezposelnih oseb (starejši nad 50 let, dolgotrajno brezposelni nad 3 leta ter težje zaposljive brezposelne osebe po Pravilniku aktivne politike zaposlovanja) na področju nepridobitnih dejavnosti za tri leta z možnostjo podaljšanja. Namen programa je tudi odpiranje novih delovnih mest, ki zagotavljajo trajnejšo in varnejšo obliko zaposlitve. V program so se brezposelne osebe iz ciljnih skupin vključevale na podlagi javnih razpisov iz leta 2001 in 2002, v letu 2003 in 2004 pa na podlagi vloge delodajalca ter zaposlitvenega načrta brezposelne osebe. Novih vključitev v program ni, možne so le nadomestne vključitve, zaradi upokojitve oziroma za čas daljše odsotnosti osebe zaposlene v programu. V zadnjih mesecih leta 2007 so izvajalci lahko podali vloge za podaljšanje subvencioniranja plače osebam v programu, ki so bile zaposlene na subvencioniranem delovnem mestu, ki je bilo zasedeno že 6 let. Subvencija se je podaljšala z aneksom za čas do najdlje 30.6.2008 oz. do novega razpisa.

Višina subvencije za osebe, ki so zaposlene v programu, znaša 100% minimalne plače, za osebo s statusom invalida 110% minimalne plače oziroma 120%, če je zaposlen invalid z najmanj 80% telesno okvaro oz. je starejši od 50 let. V primeru, ko je oseba, zaposlena v programu, starejša od 50 let, se povrnejo tudi stroški prevoza na delo in malice.

Ob koncu leta 2008 je bilo v programu Subvencioniranje zaposlitve pri izvajanju pomoči na domu in osebne asistencije-program invalidi invalidom( po starem), zaposlenih še 5 osebe, pri 3 delodajalcih in sicer:

V podprogramskem sklopu " Subvencioniranje zaposlitve pri izvajanju pomoči na domu" smo subvencionirali 3 zaposlitve pri Domu starejših občanov Trebnje.

V podprogramskem sklopu "Osebne asistencije in oskrbovanja invalidnih oseb-program Invalidi invalidom" pa smo subvencionirali zaposlitev 2 osebam, eni pri Društvu paraplegikov Dolenjske, Bele krajine in Posavja ter eni osebi pri YHD-Društvu za teorijo in kulturo hendikepa.

Za subvencioniranje programa "pomoč na domu" smo v letu 2008 izplačali 41.592,26 EUR ter za subvencioniranje programa " invalidi invalidom" 15.309,49 EURO.

Aktivnost ne predstavlja državne pomoči.

## **6. PRAVICE IZ ZAVAROVANJA ZA PRIMER BREZPOSELNOSTI**

### **6.1. Denarno nadomestilo**

Gibanje števila prejemnikov denarnega nadomestila je pogojeno z gospodarskimi razmerami v regiji. Ugodne gospodarske razmere so vplivale, da se je delež prejemnikov denarnega nadomestila na število brezposelnih gibal med 18,6% in 19,1%. Nekoliko se je delež povečal v januarju, ko je znašal 21,7% in v decembru, ko je delež znašal 23%. Povečanju števila prejemnikov v začetku leta in na koncu leta je pripisati "mrtvi" sezoni v gradbeništvu. Rahlemu porastu v mesecu juliju in avgustu pa pripisujemo prenehanju delovnih razmerij v vzgoji in izobraževanju.

V letu 2008 je bilo vloženih 2.183 upravnih zadev s področja denarnega nadomestila in 26 upravnih zadev s področja denarne pomoči. Ugodeno je bilo v 2.080 upravnih zadevah.

V januarju je bilo povprečno 674 prejemnikov denarnega nadomestila v decembru pa 588. Najmanjše število prejemnikov je bilo v mesecu juniju 526.

Kljub spremembi Zakona o delovnih razmerjih, kateri je omejil sklepanje delovnega razmerja za določen delovni čas na dveletno obdobje za velike delodajalce in na triletno obdobje za manjše delodajalce ugotavljamo, da je najpogostejši razlog prenehanja delovnega razmerja iztek dela za določen delovni čas. Zaradi sklepanja delovnega razmerja za določen delovni čas, tudi krajši od 12 mesecev, se vedno več zavarovancev vrača na preostale čase denarnega nadomestila.

Drugi najpogostejši razlog odpovedi pogodbe o zaposlitvi je redna odpoved pogodbe o zaposlitvi iz poslovnega razloga.

V primerjavi z letom 2007 ugotavljamo, da je v letu 2008 upadlo število zavarovancev, katerim se plačuje prispevek za pokojninsko zavarovanje iz 121 na 63 upravičencem. Zmanjšanju števila zavarovancev, katerim zavod polačuje prispevek do upokojitve lahko pripišemo med drugim tudi varovanje starejših delavcev pred odpovedjo pogodbe o zaposlitvi iz poslovnega razloga, kateri v času denarnega nadomestila morajo izpolniti pogoj za upokojitev, da jim delodajalec lahko da odpoved pogodbe o zaposlitvi iz poslovnega razloga.

### **4.2. Denarna pomoč**

Z novelo Zakona o zaposlovanje in zavarovanju za primer brezposelnosti, katera je stopila v veljavo z julijem 2006 se denarna pomoč ne uvršča med pravice iz zavarovanja za primer brezposelnosti. Skladno s prehodnimi določbami zakona pa zavarovanci, ki so uveljavili pravico do denarne pomoči do uveljavitve novele zakona, zadržijo pravico v obsegu in trajanju v skladu s predpisi, veljavnimi do uveljavitve novele. Zavarovanci, ki jim je pravica do denarne pomoči mirovala in so razlogi za mirovanje minili, so lahko uveljevali preostali čas denarne pomoči. V letu 2007 je bilo na področju denarnih pomoči 26 upravnih zadev.

Preostali čas denarne pomoči je koristilo 10 zavarovancev.

## 7. POKLICNA ORIENTACIJA

### 7.1. Poklicna orientacija

Poklicna orientacija na zavodu je namenjena odraslim in mladini, ki potrebujejo in želijo pomoč pri odločanju na svoji poklicni poti. S to dejavnostjo zavod zagotavlja vse informacije, ki jih odrasli in mladina potrebujejo, da načrtujejo svojo poklicno pot, nudi pomoč pri postavljanju poklicnih ciljev in doseganju le-teh, naj gre za zaposlovanje, izobraževanje, usposabljanje ali pridobivanje veščin, s katerimi si olajšajo prehode iz brezposelnosti v zaposlitev, v izobraževanje in usposabljanje ali iz izobraževanja na trg dela. Pomoč je usmerjena poklicnemu razvoju in večji konkurenčnosti posameznika na trgu dela.

Program poklicne orientacije izvajajo poklicni svetovalci - psihologi na sedežu območne službe in uradih za delo ter na informativnem mestu ( CIPS ) v Knjižnici Mirana Jarca v skladu s Poslovnim načrtom Zavoda RS za zaposlovanje, Območna služba Novo mesto.

Poslovni načrt za leto 2008 vključuje v sklopu poklicne orientacije nalogo poklicno informiranje in poklicno svetovanje, ki je potekalo individualno in skupinsko, tako za odrasle kot za mladino.

#### 7.1.1. Poklicna orientacija šolajoče mladine

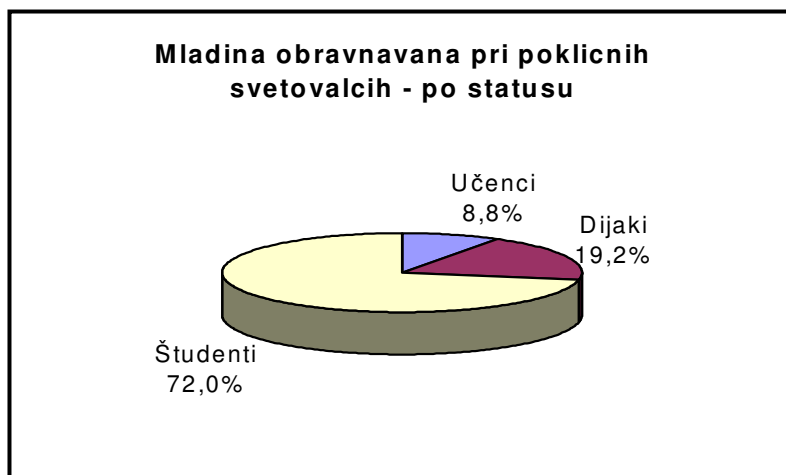
Poklicni svetovalci izvajajo le del poklicne orientacije za šolajočo mladino, preostali del izvajajo osnovne in srednje šole same. Zavodski delež je opredeljen v programu dela za šolsko mladino in je usklajen s šolstvom. Zaradi vedno bolj obsežnega in pomembnega dela z odraslo brezposelno populacijo, se obseg del z mladino zmanjšuje in se v določenih segmentih prenaša na svetovalce v osnovnih in srednjih šolah. Delo z brezposelnimi je za zavod primarnega pomena. Tako je del dejavnosti prevzelo informativno mesto (CIPS ), del pa prevzemajo šole. CIPS deluje v sodelovanju Knjižnice Mirana Jarca Novo mesto. V tekočem letu pa pripravljamo tudi CIPS v prostorih Urada za delo Novo mesto.

Število učencev v osnovnih šolah v šolskem letu 2007/08

Urad za delo	8. razred	9.razred
Črnomelj	201	195
Metlika	81	86
Novo mesto	726	727
Trebnje	202	228
Skupaj	1.210	1.236

Za učence 8.in 9. razreda osnovne šole ter dijake smo izvajali predvsem tiste dejavnosti, ki imajo svetovalni in preventivni značaj in tako posredno reguliramo stanje na trgu dela. V letu 2008 so poklicni svetovalci - psihologi in izbrani zunanji izvajalci izvedli vse načrtovane naloge:

- Teamski posveti na osnovnih šolah dolenjske regije: poklicni svetovalci so skupaj s šolskimi svetovalnimi delavci za 751 učencev oblikovali poklicne nasvete za osnovnošolce, ki so v šolskem letu 2007/08 zaključili 9. razred, identificirali mlade z večjimi ovirami in jih napotili še na nadaljnje svetovanje na zavod ali celo na zdravstveno službo in druge ustrezne institucije.
- Predavanja za starše in učence v osnovnih šolah: izvedli smo 5 predavanj. Obseg predavanj je usklajen s programom dela, po katerem predavanja prevzemajo svetovalci v osnovnih šolah. Naloga zavoda je svetovalce opremiti in seznaniti z informacijami o trgu dela in razvojem kariere, kar smo tudi opravili. Zavodske svetovalke so izvedle predavanja le na tistih osnovnih šolah, ki so izrecno želele zavodskega svetovalca. Predavanja so bila izvedena preko sistema odplačne dejavnosti. Na predavanjih smo predstavili trg delavne sile, zaposlitvene možnosti, opozorili na dejavnike na katerih mora temeljiti odločitev za nadaljnje šolanje oziroma študij ter jih seznanili z možnostmi štipendiranja.
- Individualno poklicno svetovanje in informiranje: šolska mladina ( osnovnošolci, srednješolci in študenti ) prihaja samoiniciativno po informacije in nasvete, napotujejo pa jih tudi starši in šolski svetovalni delavci. V individualno svetovanje in informiranje je bilo vključenih 834 učencev, dijakov in študentov.
- Testiranje osmošolcev: 1.210 učencev 8. razreda so testirali zunanji izvajalci, rezultate skupaj z vprašalnikom o poklicni poti, pa so uporabili poklicni svetovalci - psihologi zavoda pri svetovanju za nadaljnje šolanje .
- Priprava in distribucija publikacije Poklicni kažipot ter Vprašalnika o poklicni poti za osmošolce. Navedeni publikaciji je prejelo 1.210 osmošolcev.



Tako starši, učenci, dijaki in študenti želijo kvaliteten in strokoven posvet pred odločitvijo za nadaljnje šolanje, informacije o štipendijah, študiju v tujini ali pa strokovno pomoč ob prešolanju zaradi neuspeha ali neizpolnjevanju kriterijev za vpis v želeni izobraževalni program. V primerjavi s preteklimi leti je naraslo število svetovanj in informiranj študentom, kar je sicer v večji meri posledica sistema dela na poklicni orientaciji, kjer psihologi izvajajo vsa dela v zvezi s Zoisovimi štipendijami. Tako so v frekvenci vključene vse informacije in svetovanja v zvezi s Zoisovimi štipendisti ( svetovanje in informiranje v primeru podaljšanega roka zaključka študija, neopravljene študijske obveznosti, nadaljevanje podiplomskega študija, iskanje zaposlitve po končanem študiju ). V primerjavi z preteklim letom se je število individualnih svetovanj učencem in dijakom še zmanjšalo, kar je v skladu z načrtovanjem dela zavoda.

### 7.1.2. Poklicno svetovanje odraslim

Brezposelne osebe na svetovanje napotijo svetovalci zaposlitve, kadar naletijo na težave pri izdelavi zaposlitvenega načrta, redkeje pa se brezposelne in tudi zaposlene osebe odločijo za svetovanje. Cilji svetovanja so naslednji:

- Povečanje zaposljivosti in fleksibilnosti brezposelnih oseb na trgu dela;
- Dvig izobrazbe in kvalifikacijske ravni tako brezposelnih kot zaposlenih oseb;
- Zmanjševanje strukturnega neskladja na trgu dela.

Delo poklicnih svetovalcev je bilo naslednje: svetovanje za iskanje zaposlitve (preverjanje načina iskanja zaposlitve, korigiranje, pisanje vlog in ponudb za zaposlitev, pogovor z delodajalci ), odkrivanje vzrokov za brezposelnost in premagovanje ovir, pomoč pri odločanju in presoji smiselnosti za vključevanje v osnovne, srednje, višje in visoke šole, prekvalifikacije, usposabljanje in pridobitev nacionalne poklicne kvalifikacije ter motivacije za delo v gostinstvu, trgovini, čiščenju, kovinarstvu. V sklopu individualnega svetovanja so poklicni svetovalci motivirali brezposelne osebe, svetovali, ugotavljali sposobnosti, poklicne interese in iskali rešitve za ovire skupaj s svetovanci.

Poklicni svetovalci so obravnavali tudi vse tiste brezposelne osebe, ki so bile že v preteklosti vključene v izobraževanje ( Program 10.000 ) in so bile med samim izobraževanjem neuspešne, ali so imele težave z učenjem. Nudili so strokovno pomoč pri odpravljanju težav, bodisi z napotovanjem na učno pomoč, bodisi s svetovanjem, kako se učiti ter vztrajati pri zastavljenem izobraževalnem in zaposlitvenem cilju.

V Območni službi Novo mesto smo realizirali 686 individualnih obravnav ter 179 informiranj ter 566 oseb informirali in svetovali v skupinah skozi različne delavnice.

Število individualnih obravnav glede na vrsto strank - odrasli

Prijavljene brezpos. os.	Neprijavljene osebe	Osipniki	Zaposleni	Skupaj
665	7	0	14	686
97%	1%	0	2%	100%

Med odraslimi, ki so jih individualno obravnavali poklicni svetovalci, je največ prijavljenih brezposelnih oseb ( 97% ). V strukturi je bilo obravnavanih 236 oseb brez izobrazbe in 238 oseb dolgotrajno brezposelnih Razlog je sistematičen pristop k razreševanju dolgotrajne brezposelnosti in vključevanje v različne oblike izobraževanja..

Število individualnih obravnav prijavljenih brezposelnih oseb po starosti

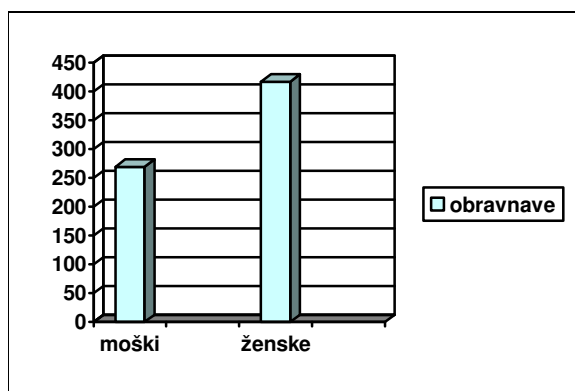
Starost	Število	%
do 26 let	255	38,3
26 do 40 let	240	36,1
nad 40 let	170	25,6
Skupaj	665	100,0

V letu 2008 v primerjavi z 2007 se je povečalo število individualnih obravnjav mlajših v starosti do 26 let ter 26 do 40 let, zmanjšalo pa število starejših nad 40 let, in sicer kar za 60%. To je posledica sistematičnega pristopa k iskanju ustreznih delavcev v skladu z izraženimi potrebami delodajalcev, ki smo jih iskali preko sistema pomoči skupinskih animacij.

Porast števila individualnih obravnjav mlajše populacije v kategoriji do 26 let in v drugi kategoriji od 26 do 40 let je tudi posledica strukturnega neskladja med ponudbo in povpraševanjem na trgu delavne sile, v drugi polovici leta 2008 pa že manjšega povpraševanja po delavcih, oziroma proti koncu leta že rasti brezposelnosti ( odpuščanje in prenehanje dela za določen čas tudi mladih ).

Poklicni svetovalci so opravili individualno svetovanje pred vsako vključitvijo v izobraževanje v sklopu programa vključevanja v šolanje s finančno pomočjo zavoda z namenom presoje smiselnosti izobraževanja in seveda presoje sposobnosti za uspešno šolanje. Cilj vključevanja v programe šolanja je zniževanje strukturnega neskladja na trgu dela in dvigovanje izobrazbene strukture. V velikih primerih je bila prva naloga svetovalcev dvig samozavesti brezposelnih in motivacija za vključitev v izobraževanje ter sistematično iskanje zaposlitve.

Struktura individualnih obravnjav po spolu



V strukturi je bilo v individualno obravnavo vključenih 61% žensk in 39% moških. Primerjava med letoma 2007/ 2008 pa kaže, da je bilo v individualno obravnavo v letu 2008 vključenih manjši procent žensk, povečal pa se je procent obravnjav moških. Menimo, da je to posledica večjega števila povpraševanja po moški delovni sili in v povprečju nižji stopnji izobrazbe moške populacije kot ženske.

Svetovanje in informiranje odraslim osebam po UD

Urad za delo	Število	%
Črnomelj	74	8,5
Metlika	41	4,7
Novo mesto	638	73,8
Trebnje	112	13,0
Skupaj	865	100,0

### **7.1.3. Skupinske oblike dela z odraslimi**

Tri poklicne svetovalke - psihologinje so v letu 2008 izvedle 48 skupinskih oblik, oziroma delavnic za brezposelne osebe, kamor je bilo vključenih 725 oseb:

- 38 motivacijsko informativnih delavnic za brezposelne osebe takoj po prijavi na zavod; vključenih 445 brezposelnih oseb,
- 8 motivacijskih delavnic za zaposlitev na področju gostinstva, trgovine, kovinarstva, prevozov in čiščenja; vključenih 82 oseb,
- dve 16 urni delavnici SOS za dolgotrajno brezposelne z najmanj srednjo izobrazbo z nedefiniranimi problemi; vključenih 16 oseb,
- eno 16 urno delavnico PO ŠTUDIJU V ZAPOSILITEV; vključenih 7 oseb.

Poklicne svetovalke so oblikovale tudi mnenja in sodelovale v rehabilitacijski komisiji ter komisiji za zaposlitveno oviranost.

## **7.2. Štipendiranje**

V letu 2007 je bil v državnem zboru sprejet novi Zakon o štipendiranju ( Ur.l. št. 59/07 in 63/07- popravek ), kjer je določeno, da se s šolskim letom 2008/09 pristojnost odločanja o državnih ( dosedanjih republiških ) štipendijah prenese na centre za socialno delo, pristojnost odločanja o novih Zoisovih štipendija pa na Javni sklad RS za razvoj kadrov in štipendije v Ljubljani. Zakon določa, da se na območnih službah Zavoda RS za zaposlovanje še nadalje sprejema in obravnava vloge » starih« Zoisovih štipendistov, ki so pridobili Zoisovo štipendijo v letih pred sprejemom novega zakona in se jim štipendija izplačuje po starem zakonu, vendar le do zaključka programa oziroma stopnje izobraževanja, za katero so dobili Zoisovo štipendijo.

### **7.2.1. Zoisove štipendije**

Osnovni namen podeljevanje Zoisovih štipendij je spodbujanje mladih, da se odločijo za zahtevnejši, oziroma dolgotrajnejši študij v skladu z njihovimi visokimi intelektualnimi ali umetniškimi potenciali, interesi ter potrebami družbe po visoko usposobljenih kadrih.

V skladu s sprejetim novim zakonom je podelitev Zoisovih štipendij za šolsko leto 2008/09 poskrbel Javni sklad RS za razvoj kadrov in štipendiranje v Ljubljani.

Ker je zakon spremenil pristojnost Zoisovih štipendij in je štipendiranje vezano na šolsko leto, je bilo število Zoisovih štipendistov v toku leta 2008 različno. Zato število tudi ni primerljivo s številom Zoisovih štipendistov v letu 2007.

V prihodnjih 5 do 6 letih se bo namreč število Zoisovih štipendistov, ki bodo še prejeli Zoisovo štipendijo na Zavodu RS za zaposlovanje, postopoma zmanjševalo, ker ne bo več priliva novih štipendistov.



Štipendisti	šol.l.07/08	šol.l.08/09
Dijaki	327	244
Študenti	456	360
Skupaj	783	604

Osnovna višina Zoisove štipendije je znašala za vajence in dijake 26% in za študente 40% zjamčene plače. K osnovni višini pripada še dodatek za letnik, prevoz v šolo (medkrajevni promet), oziroma dodatek za bivanje izven kraja stalnega bivališča med šolanjem ter dodatek na uspeh, ki pripada odličnim in prav dobrim dijakom ter študentom s povprečno oceno nad 7.7.

Povprečna višina Zoisove štipendije je v decembru 2008 znašala:

- za dijake: 160,33 €
- za študente: 253,14 €

V povprečju je 81,5% dijakov ter 69,5% študentov prejelo dodatek za uspeh, kar je podobno kot na drugih območnih službah v Sloveniji.

## **7.2.2. e-Borza Zoisovih štipendistov**

Tudi v letu 2008 je na spletnih straneh Zavoda RS za zaposlovanje v rubriki dejavnost delovala e-Borza Zoisovih štipendistov ([www.ess.gov.si](http://www.ess.gov.si)), ki omogoča hitro in neposredno povezavo med štipendisti in zainteresiranimi delodajalci. E-Borza omogoča stalno in tekoče objavljanje ponudb Zoisovih štipendistov delodajalcem za izdelovanje diplomskih in magistrskih nalog, opravljanje delovne prakse in zaposlitev.

E-Borza ima prednosti pred drugimi ponudniki internetnih storitev:

- Ponudba je specifična, saj gre za nadpovprečno sposobne kadre, ki želijo ustvarjalno, visoko zahtevno delo. Možnosti za sodelovanje so široko odprte in odvisne od dogovora med ponudnikom in delodajalcem.
- Ponudba je pestra glede na različne študijske smeri, interese, znanja, izkušnje ter glede na čas sodelovanja ( določen, nedoločen čas ).
- Članom e-Borze je omogočeno neomejeno število objav in iskanje primernih kadrov, oziroma delodajalcev.

Ugotavljamo, da žal delodajalci ne objavljajo svojega konkretnega povpraševanja po Zoisovih štipendistih, po izdelavah raznih raziskovalnih nalog, po opravljanju prakse, oziroma zaposlitve. Najpogosteje delodajalci zgolj pregledujejo podatke in predstavitev Zoisovih štipendistov. Sklepamo, da ta oblika iskanja kadrov pri delodajalcih še ni dovolj uveljavljena, kar je lahko delno posledica tudi premajhne promocije e- Borze Zoisovih štipendistov med delodajalci.

## 8. TABELARNI PREGLED

### Metodološka pojasnila

Če pod tabelami viri niso navedeni, gre za podatke Zavoda Republike Slovenije za zaposlovanje.

### Statistična znamenja

...	ni podatka
-	ni pojava
0	podatek je manjši od 0,5 dane merske enote
0,0	podatek je manjši od 0,05 dane merske enote
1) *	oznaka za opombo pod tabelo

### Seznam tabel:

1. Delovno aktivno prebivalstvo na dan 31.12.2008 po upravnih enotah
2. Delovno aktivno prebivalstvo po področjih dejavnosti
3. Prijavljena prosta dela (P) in zaposlitve (K) po upravnih enotah in kvalifikacijski strukturi
4. Delovna dovoljenja za zaposlitev tujcev, izdana v letu 2008
5. Prikaz brezposelnosti v letih 2004 - 2008
6. Izobrazbena in starostna struktura registrirano brezposelnih oseb na dan 31.12.2008
7. Priliv in odliv registrirano brezposelnih oseb v letu 2008
8. Značilne skupine registrirano brezposelnih oseb v decembru 2008
9. Registrirano brezposelne osebe v decembru 2008
10. Število registrirano brezposelnih oseb po občinah na dan 31.12.2008
11. Prejemniki denarnega nadomestila in denarne pomoči v decembru 2008
12. Dijaki in študenti, ki prejemajo štipendijo v decembru 2008

**Tabela 1: Delovno aktivno prebivalstvo na dan 31.12. 2008 po upravnih enotah**

Upravna enota	Delovno aktivno prebivalstvo na dan 31.12. 2008			Indeks zaposlovanja 31.12. 2008/31.12.2007		
	Zaposl. v podj. in pri samozap.	Samozap. osebe	Skupaj delovno akt. preb.	Zaposl. v podj. in pri samozap.	Samozap. osebe	Skupaj delovno akt. preb.
<b>Črnomelj</b>	5.768	889	6.657	100,3	102,1	100,5
<b>Metlika</b>	3.037	395	3.432	98,0	99,5	98,3
<b>Novo m.</b>	26.743	2.725	29.468	100,4	102,3	100,6
<b>Trebnje</b>	6.342	1.200	7.542	101,4	101,5	101,4
<b>Skupaj</b>	41.890	5.209	47.099	100,4	101,9	100,5

Vir: Statistični urad Republike Slovenije

**Tabela 2: Delovno aktivno prebivalstvo po področjih dejavnosti v dolenjski regiji**

Področje	dec. 2008	Ø 2008	ind. Ø 08/07
A kmetijstvo, lov, gozdarstvo	3.035	3.068	98,1
B ribištvo	3	3	75,0
C rudarstvo	52	48	102,1
D predelovalna dejavnost	17.868	18.329	98,6
E oskrba z elektriko, plinom in vodo	523	514	99,6
F gradbeništvo	3.789	3.723	110,8
G trgovina, popr. mot. vozil in izdelkov šir. porabe	4.600	4.572	104,0
H gostinstvo	1.643	1.615	109,7
I promet, skladiščenje in zveze	2.649	2.714	102,5
J finančno posredništvo	749	719	102,1
K poslovanje z nepremič., najem in posl. stor.	3.671	3.679	111,0
L dej. javne uprave in obrambe, obv. soc. zavarov.	2.002	2.010	102,5
M izobraževanje	3.195	3.122	102,3
N zdravstveno in socialno varstvo	2.478	2.447	97,9
O druge javne, skupne in osebne stor. dej.	821	796	101,7
P zasebna gospodinjstva z zaposlenim osebjem	21	22	73,3
<b>SKUPAJ</b>	<b>47.099</b>	<b>47.381</b>	<b>101,9</b>
KMETIJSTVO A-B	3.038	3.071	98,1
NEKMETIJSTVO C-F	22.232	22.614	100,4
STORITVE G-Q	21.829	21.696	104,0

Vir: Statistični urad republike Slovenije

**Tabela 3: Prijavljena prosta delovna mesta (P) in zaposlitve (K) po upravnih enotah in kvalifikacijski strukturi**

Upravna enota	Obdobje	VII. stopnja		VI. stopnja		V. stopnja		IV. stopnja		III. stopnja		II. stopnja		I. stopnja		SKUPAJ	
		P	K	P	K	P	K	P	K	P	K	P	K	P	K	P	K
<b>Črnomelj</b>	jan-dec 08	144	83	24	210	210	168	483	349	13	10	64	58	600	395	1.552	1.087
	ind. 08/07	114,3	125,8	77,4	108,3	108,3	73,7	84,3	90,4	56,5	125,0	112,3	111,5	86,8	173,3	91,4	108,8
<b>Metlika</b>	jan-dec 08	67	37	12	103	103	78	372	214	16	8	12	15	104	76	696	440
	ind. 08/07	108,1	82,2	63,2	81,1	81,1	51,0	83,8	110,9	23,9	53,3	41,4	53,6	48,6	76,0	72,5	79,6
<b>Novo mesto</b>	jan-dec 08	1.020	62,9	137	1.415	1.415	931	2.038	1317	162	87	295	261	1.916	1.438	7.058	4.800
	ind. 08/07	114,1	106,4	92,6	94,0	94,0	56,6	84,6	82,8	66,1	212,2	95,8	109,7	74,6	107,0	86,6	85,7
<b>Trebnje</b>	jan-dec 08	176	126	25	304	304	197	801	626	20	12	49	40	403	261	1.797	1.287
	ind. 08/07	77,9	77,3	64,1	92,4	92,4	55,3	103,1	137,9	29,0	60,0	33,6	33,9	73,3	107,0	83,4	92,3
<b>SKUPAJ</b>	jan-dec 08	1.407	875	198	2.032	2.032	1.374	3.694	2.506	211	117	420	374	3.023	2.170	11.103	7.614
	ind. 08/07	107,6	101,2	83,6	94,3	94,3	57,7	87,9	95,5	52,2	139,3	77,8	85,8	75,2	113,3	85,7	89,1

Tabela 4: Delovna dovoljenja, izdana v letu 2008 v Območni službi Novo mesto

Upravna enota	Osebna del. dovoljenja			Dovoljenja za zaposlitev			Dovoljenja za delo						Brez del.dov. Skupaj
	Skupaj	Samozaposlitev	Za nedoločene čas	Skupaj	Nova del. dovoljenja	Brez kontrole trga dela	Skupaj	Napoteni delavci	Poslovodni delavci	Vsa sezonska dela	Sezonska dela v kmetijst.	Sezonska dela v gradben.	
I	2	3	4	5	6	7	8	9	10	11	12	13	14
<b>Črnomelj</b>	41	-	3	396	149	148	42	-	-	42	3	39	-
<b>Metlika</b>	90	-	6	200	80	81	12	-	-	12	-	12	-
<b>Novo m.</b>	90	-	17	1.142	547	358	293	-	-	293	8	285	-
<b>Trebnje</b>	36	-	11	491	146	214	43	-	-	43	1	42	-
<b>Ostali</b>	54	-	53	2	1	1	-	-	-	-	-	-	-
<b>SKUPAJ</b>	311	-	90	2.231	923	802	390	-	-	390	12	378	-

Tabela 5: Prikaz brezposelnosti v letih 2004 - 2008

Upravna enota	2004			2005			2006			2007			2008		
	dec.	povp	ind.	dec.	povp	ind.	dec.	povp	ind.	dec.	povp	ind.	dec.	povp	ind.
I	2	3	4	5	6	7	8	9	10	11	12	13	14	15	16
<b>Črnomelj</b>	958	877	98,8	1.167	1.059	120,8	919	1.034	97,6	835	826	79,9	836	769	93,1
<b>Metlika</b>	347	350	119,5	408	375	107,1	397	410	100,5	332	328	80,0	347	307	92,5
<b>Novo mesto</b>	1.850	1.762	97,4	2.025	1.928	109,4	1.860	1.965	97,0	1.482	1.627	82,8	1.517	1.473	99,4
<b>Trebnje</b>	525	549	97,3	557	553	100,7	484	489	87,8	428	432	88,3	402	410	95,8
<b>SKUPAJ</b>	3.680	3.538	99,5	4.157	3.915	110,7	3.660	3.898	93,8	3.077	3.213	82,4	3.102	2.959	96,2

**Tabela 6: Izobrazbena in starostna struktura registrirano brezposelnih oseb na dan 31.12. 2008**

Stopnja izobrazbe	Skupaj		Leta starosti																	
	vsi	ž	do 18		nad 18-25		nad 25-30		nad 30-40		nad 40-50		nad 50-60		nad 60					
			vsi	ž	vsi	ž	vsi	ž	vsi	ž	vsi	ž	vsi	ž	vsi	ž				
<b>I.</b>	1.547	791	30	16	232	132	151	78	298	157	378	188	430	216	28	4				
<b>II.</b>	242	74	-	-	18	4	17	2	43	14	58	21	102	33	4	-				
<b>III.</b>	18	12	-	-	-	-	1	1	6	3	4	3	7	5	-	-				
<b>IV.</b>	571	271	-	-	80	40	45	26	78	46	152	79	201	80	15	-				
<b>V.</b>	511	289	-	-	81	52	136	81	94	57	85	47	105	50	10	2				
<b>VI.</b>	66	41	-	-	3	3	12	11	14	11	13	7	22	9	2	-				
<b>VII.</b>	147	101	-	-	9	7	66	49	39	25	13	9	19	10	1	1				
<b>Skupaj</b>	3.102	1.579	30	16	423	238	428	248	572	313	703	354	886	403	60	7				
<b>Stopnja izobrazbe</b>	<b>Skupaj</b>		<b>Leta starosti (Indeks 2008/2007)</b>																	
<b>I.</b>	98,0	98,0	107,2	114,3	111,0	111,9	108,6	111,4	98,0	100,7	97,4	96,9	87,7	86,1	140,0	100,0				
<b>II.</b>	104,3	90,3	-	-	150,0	57,2	170,0	66,7	134,4	127,3	92,1	95,5	91,1	84,6	133,3	-				
<b>III.</b>	105,9	100,0	-	-	-	-	100,0	100,0	300,0	300,0	100,0	100,0	77,8	71,4	-	-				
<b>IV.</b>	109,4	98,9	-	-	177,8	137,9	128,6	113,1	111,4	104,6	117,8	111,3	87,4	74,8	115,4	-				
<b>V.</b>	102,2	101,4	-	-	96,4	96,3	106,3	101,3	125,3	126,7	93,4	90,4	90,5	92,6	166,7	-				
<b>VI.</b>	93,0	95,4	-	-	42,9	42,9	171,4	275,0	87,5	78,6	65,0	58,3	104,8	150,0	-	-				
<b>VII.</b>	93,6	89,4	-	-	75,0	63,6	84,6	90,7	114,7	89,3	76,5	69,2	135,7	166,7	50,0	100,0				
<b>Skupaj</b>	100,8	97,7	107,2	114,3	114,6	105,3	107,5	105,5	107,3	104,7	98,7	96,5	89,3	85,8	133,3	140,0				

**Tabela 7: Priliv in odliv registrirano brezposelnih oseb v letu 2008  
v Območni službi Novo mesto**

Urad za delo	Priliv		Odliv						Odliv zaradi odselitve	
	Skupaj	Indeks rasti I - XII.2008 I - XII 2007	Vključeni v zaposlitev		Prehod v druge evidence		Odliv iz evidence, iz razlogov, ki ne pomenijo zaposlitve			
			Vsi	Indeks rasti I - XII.2008 I - XII 2007	Vsi	Prehod v evidenco po drugih zakonih **	Vsi	Indeks rasti I - XII.2008 I - XII 2007		
2	3	4	5	6	7	8	9	10	11	
<b>1</b>										
<b>Črnomelj</b>	767	104,4	771	407	90,0	28	17	327	92,4	9
<b>Metlika</b>	263	95,3	252	148	75,1	12	1	90	70,9	2
<b>Novo mesto</b>	1.717	116,5	1.700	857	89,2	138	34	691	81,9	14
<b>Trebnje</b>	358	99,7	389	196	86,7	35	8	156	86,2	2
<b>SKUPAJ (1)</b>	3.105	109,2	3.102	1.608	87,6	213	60	1.264	83,9	17
Od skupaj priselitve oz. odselitve (2)	22	-	17							
<b>SKUPAJ brez preselitev</b>	<b>3.083</b>	-	<b>3.085</b>							

**Tabela 8: Značilne skupine registrirano brezposelnih oseb v decembru 2008 v Območni službi Novo mesto**

Upravna enota	Vsi	Od vseh število posameznih kategorij						
		Ženske	Iščejo prvo zaposlitev	Stari do 26 let	Trajno pres.del.in stečajniki	Dolgotrajno brezposelni	Stari 40 do 50 let	Stari 50 let in več
1	2	3	4	5	6	7	8	9
<b>Črnomelj</b>	836	468	137	144	191	443	177	282
<b>Metlika</b>	347	162	66	49	87	198	71	122
<b>Novo mesto</b>	1.517	727	365	283	304	759	345	439
<b>Trebnje</b>	402	222	105	69	70	238	110	103
<b>SKUPAJ</b>	3.102	1.579	673	545	652	1.638	703	946
Upravna enota	Vsi (število)	Od vseh delež posameznih kategorij (v %)						
		Ženske	Iščejo prvo zaposlitev	Stari do 26 let	Trajno pres.del.in stečajniki	Dolgotrajno brezposelni	Stari 40 do 50 let	Stari 50 let in več
1	2	3	4	5	6	7	8	9
<b>Črnomelj</b>	56,	56,0	16,4	17,2	22,8	53,0	21,2	33,7
<b>Metlika</b>	46,7	46,7	19,0	14,1	25,1	57,1	20,5	35,2
<b>Novo mesto</b>	47,9	47,9	24,1	18,7	20,0	50,0	22,7	28,9
<b>Trebnje</b>	55,2	55,2	26,1	17,2	17,4	59,2	27,4	25,6
<b>SKUPAJ</b>	50,9	50,9	21,7	17,6	21,0	52,8	22,7	30,5
Upravna enota	Vsi	Indeks dec.2008/dec.2007						
		Ženske	Iščejo prvo zaposlitev	Stari do 26 let	Trajno pres.del.in stečajniki	Dolgotrajno brezposelni	Stari 40 do 50 let	Stari 50 let in več
1	2	3	4	5	6	7	8	9
<b>Črnomelj</b>	100,0	98,7	93,2	130,9	91,4	90,4	99,4	83,4
<b>Metlika</b>	104,5	101,3	82,5	89,1	108,8	99,5	114,5	97,6
<b>Novo mesto</b>	102,4	98,0	97,1	115,0	91,9	90,9	98,0	96,3
<b>Trebnje</b>	93,9	92,5	92,1	125,8	89,8	91,5	91,7	87,3
<b>SKUPAJ</b>	100,8	97,7	93,9	117,0	93,4	91,8	98,7	91,2



**Tabela 9: Registrirano brezposelne osebe v decembru 2008  
v Območni službi Novo mesto**

Upravna enota	Stanje konec meseca		Mesečno povprečje leta 2008	Indeks rasti	
	december 2007	december 2008		dec.2008 dec.2007	dec.2008 dec. 2007
1	2	3	4	5	6
<b>Črnomelj</b>	835	836	769	100,1	101,1
<b>Metlika</b>	332	347	307	104,5	104,5
<b>Novo mesto</b>	1.482	1.517	1.473	102,4	102,4
<b>Trebnje</b>	428	402	410	93,9	93,9
<b>SKUPAJ</b>	3.077	3.102	2.959	100,8	100,8

**Tabela 10: Število registrirano brezposelnih oseb po občinah  
na dan 31.12.2008**

Občina	Število		Od vseh delež po stopnji izobrazbe (v %)				
	vsi	ž	I.in II.	III.in IV.	V.	VI.	VII.
<b>Črnomelj</b>	666	378	59,9	22,2	12,5	2,1	3,4
<b>Dolenjske Topl.</b>	62	35	30,6	27,4	29,0	0,0	12,9
<b>Metlika</b>	340	159	55,0	23,2	16,5	1,5	3,8
<b>Mirna peč</b>	64	31	64,1	14,1	14,1	3,1	4,7
<b>Mokronog-Trebel</b>	63	34	41,3	27,0	28,6	0,0	3,2
<b>Novo mesto</b>	916	444	56,0	15,3	18,0	2,8	7,9
<b>Semič</b>	173	94	66,5	19,7	11,0	0,6	2,3
<b>Straža</b>	87	27	41,4	29,9	24,1	2,3	2,3
<b>Šentjernej</b>	184	95	62,5	13,6	19,0	1,6	3,3
<b>Šentrupert</b>	34	15	55,9	20,6	14,7	5,9	2,9
<b>Škocjan</b>	107	62	66,4	16,8	14,0	0,0	2,8
<b>Šmarješke Topl.</b>	35	12	40,0	22,9	28,6	0,0	8,6
<b>Trebnje</b>	315	177	61,9	15,2	15,9	2,9	4,1
<b>Žužemberk</b>	80	32	47,5	22,5	23,8	2,5	3,8

**Tabela 11: Prejemniki denarnega nadomestila in denarne pomoči konec decembra 2008 v Območni službi Novo mesto**

Upravna enota	Število prejemnikov					Del. prejem DN in DP od vseh brezp. (v%)	Povprečno mesečno štev. prejemnikov v tekočem letu 2008		Indeks rasti tekoči mesec dec.pret.leta	
	Den. nad.	Bol-niš..	Den. pom.	Bol-niš-	Skup 2+4		Denarno nadomest.	Denarna pomoč	Denarno nadomest.	Denarna pomoč
1	2	3	4	5	6	7	8	9	10	11
<b>Črnomelj</b>	215	3	1	-	216	25,8	158	3	110,3	25,0
<b>Metlika</b>	70	2	-	-	70	20,2	52	1	120,7	0,0
<b>Novo m.</b>	351	17	2	-	353	23,3	296	4	131,5	18,2
<b>Trebnje</b>	76	5	-	-	76	18,9	73	-	124,6	0,0
<b>SKUPAJ</b>	712	27	3	-	715	23,0	579	8	122,5	18,8

**Tabela 12: Dijaki in študenti, ki prejemajo republiške in Zoisove štipendije v decembru 2008 v Območni službi Novo mesto**

Upravna enota	Štipendisti	Republiške štipendije		Zoisove štipendije	
		Število	Delež (v%)	Število	Delež (v%)
1	2	5	6	7	8
<b>Črnomelj</b>	dijaki	-	-	41	100,0
	študenti	-	-	50	100,0
<b>Metlika</b>	dijaki	-	-	17	100,0
	študenti	-	-	19	100,0
<b>Novo mesto</b>	dijaki	-	-	134	100,0
	študenti	-	-	222	100,0
<b>Trebnje</b>	dijaki	-	-	75	100,0
	študenti	-	-	69	100,0
<b>SKUPAJ</b>	dijaki	-	-	244	100,0
	študenti	-	-	360	100,0
	Skupaj	-	-	604	100,0