



Zavod Republike Slovenije
za zaposlovanje

Območna služba
Nova Gorica
Poročilo
za leto 2008



Nova Gorica, maj 2009

POSLANSTVO
Zavoda Republike Slovenije za zaposlovanje

Prijazen in učinkovit ZRSZ,
usmerjen k uporabnikom storitev ZRSZ.
Cilj vseh aktivnosti ZRSZ je prispevati k
povečanju zaposljivosti in zaposlenosti
prebivalstva v Sloveniji.

Poglavitni podatki:

Ime: Zavod Republike Slovenije za zaposlovanje, Območna služba Nova Gorica
Sedež: ulica tolminskih puntarjev 4, Nova Gorica
Direktorica: Erna KUFERSIN REHBERGER
Telefon: 05 33 50 200
Telefax: 05 33 50 250
Spletni naslov: <http://www.ess.gov.si>
Elektronski naslov: zrsz.osnovagorica@ess.gov.si

Pri pripravi poročila so sodelovali:

Erna Kufersin Rehberger, Kladis Kravos, Andreja Ipavec, Cveta Karer, Donata Lahajnar, Marjanca Velišček, Tanja Dušak Marega, Valentina Furlan, Andrejka Humar, Sonja Mavri

Tabele: Nadja Štanta
Uredila in oblikovala: Kladis Kravos

UPORABA IN OBJAVA PODATKOV JE DOVOLJENA LE Z NAVEDBO VIRA !

Vsebina

0. UVOD	6
1. ORGANIZIRANOST OBMOČNE SLUŽBE	6
2. KAZALCI S TRGA DELOVNE SILE KONEC LETA 2008	8
3. GIBANJA NA PODROČJU ZAPOSLOVANJA IN BREZPOSELNOSTI	10
3.1. ZAPOSLENOST	10
3.2. PROSTA DELOVNA MESTA IN ZAPOSLOTITVE	14
3.3. ZAPOSLOVANJE TUJCEV	19
3.4. REGISTRIRANA BREZPOSELNOST	21
4. DELO Z BREZPOSELNI MI OSEBAMI, DELODAJALCI IN POSREDOVANJE ZAPOSLOTITEV	31
4.1. SODELOVANJE Z DELODAJALCI	31
4.2. SVETOVANJE BREZPOSELNI MI OSEBAM	31
4.3. POSREDOVANJE BREZPOSELNI MI OSEB NA PROSTA DELOVNA MESTA	32
4.4. ZAPOSLOVANJE BREZPOSELNI MI INVALIDOV	33
5. UKREPI ZAPOSLOVANJA	35
5.1. UKREP 1: SVETOVANJE IN POMOČ PRI ISKANJU ZAPOSLOTITVE (VKLJUČNO S CIPS)	37
5.2. UKREP 2: USPOSABLJANJE IN IZOBRAŽEVANJE	38
5.3. UKREP 3: SPODBUJANJE ZAPOSLOVANJA IN SAMOZAPOSLOVANJA	40
5.4. UKREP 4: PROGRAMI ZA POVEČANJE SOCIALNE VKLJUČENOSTI	42
6. PRAVICE IZ ZAVAROVANJA ZA PRIMER BREZPOSELNOSTI	43
6.1. DENARNA NADOMESTILA	44
6.2. DENARNA POMOČ	46
6.3. JAMSTVENI IN PREŽIVNINSKI SKLAD	46
7. POKLICNA ORIENTACIJA	47
7.1 POKLICNA ORIENTACIJA ZA ODRASLE	47
7.2 POKLICNA ORIENTACIJA ZA ŠOLSKO MLADINO	47
8. TABELARNI PREGLED	49
SEZNAM TABEL V PRILOGI:	50

Kazalo tabel v prilogi:

- TABELA 1: GIBANJE ŠTEVILA ZAPOSLENIH NA OBMOČNI SLUŽBI NOVA GORICA IN VIŠINA MATERIALNIH SREDSTEV ZA NJENO DELOVANJE:
- TABELA 2: DELOVNO AKTIVNO PREBIVALSTVO PO SEKTORJIH DEJAVNOSTI IN STRUKTURA KONEC DECEMBRA 2008 NA OBMOČJU OBMOČNE SLUŽBE NOVA GORICA
- TABELA 3: OBJAVLJENA PROSTA DELOVNA MESTA TER ZAPOSLOVANJE DELAVCEV V OBDOBJU 2000 - 2008 V OBMOČNI SLUŽBI NOVA GORICA
- TABELA 4: IZOBRAZBENA STRUKTURA PROSTIH DELOVNIH MEST IN REALIZIRANIH ZAPOSLOVANJE V LETIH 2000-2008 V OBMOČNI SLUŽBI N. GORICA
- TABELA 5: NAJPOGOSTEJŠE POTREBE V LETU 2008 PO POSAMEZNIH STOPNJIH POKLICNE IN STROKOVNE IZOBRAZBE TER ŠTEVILO BREZPOSELNIH ZA TE IZOBRAZBE
- TABELA 6: GIBANJE REGISTRIRANE BREZPOSELNOSTI OD LETA 1992 DO 2008 V OS NOVA GORICA
- TABELA 7: PREGLED REGISTRIRANO BREZPOSELNIH OSEB, KI ČAKAJO NA ZAPOSLOVANJE NA DAN 31.12.2008 PO TRAJANJU BREZPOSELNOSTI IN STOPNJI IZOBRAZBE V OS NOVA GORICA
- TABELA 8: PREGLED REGISTRIRANO BREZPOSELNIH OSEB, KI ČAKAJO NA ZAPOSLOVANJE NA DAN 31.12.2008 PO DELOVNI DOBI IN STOPNJI IZOBRAZBE V OS NOVA GORICA
- TABELA 9: ZNAČILNE SKUPINE REGISTRIRANO BREZPOSELNIH OSEB KONEC LETA 2008
- TABELA 10: PRILIV V EVIDENCO BREZPOSELNIH OSEB NA OS NOVA GORICA PO RAZLOGIH PRIJAVE
- TABELA 11: IZOBRAZBENA STRUKTURA PRILIVA V LETU 2008
- TABELA 12: STAROSTNA STRUKTURA PRILIVA
- TABELA 13: ODJAVE IZ EVIDENCE BREZPOSELNIH OSEB
- TABELA 15: VKLJUČITVE V UKREPE / AKTIVNOSTI APZ V LETU 2008 V OBMOČNI SLUŽBI NOVA GORICA
- TABELA 14: IZPLAČANA SREDSTVA ZA AKTIVNOSTI AZP V LETU 2008 V OBMOČNI SLUŽBI NOVA GORICA
- TABELA 16: ŠTEVILO VKLJUČENIH V PODAKTIVNOST INSTITUCIONALNO IZOBRAŽEVANJE V LETU 2008
- TABELA 17: ŠTEVILO VKLJUČENIH V FORMALNO IZOBRAŽEVANJE V LETU 2008
- TABELA 18: PRIMERJAVA POVPREČNEGA ŠTEVILA PREJEMNIKOV IN IZPLAČILA SOCIALNIH DAJATEV V LETIH 2004 -2008
- TABELA 19: STRUKTURA PREJEMNIKOV DENARNEGA NADOMESTILA PO RAZREDIH VIŠINE BRUTO IZPLAČANEGA DN V DECEMBRU 2008
- TABELA 20: POKLICNA ORIENTACIJA - INDIVIDUALNE OBRAVNAVE ODRASLIH V LETU 2008 V OBMOČNI SLUŽBI NOVA GORICA
- TABELA 21: POKLICNA ORIENTACIJA - INDIVIDUALNE OBRAVNAVE ŠOLAJOČE MLADINE V LETU 2008 V OBMOČNI SLUŽBI NOVA GORICA

Kazalo slik:

- SLIKA 1: PREBIVALSTVO OD LETA 1991 DO JUNIJA 2008 – STANJE KONEC OBDOBJA
- SLIKA 2: GIBANJE DELOVNO AKTIVNEGA PREBIVALSTVA V LETIH 1991 -2008 (STANJE KONEC LETA)
- SLIKA 3: GIBANJE DELOVNO AKTIVNEGA PREBIVALSTVA PO UPRAVNIH ENOTAH OD DECEMBRA 2005 DO DECEMBRA 2008
- SLIKA 4: SPREMEMBA ŠTEVILA DELOVNO AKTIVNEGA PREBIVALSTVA PO SEKTORJIH DEJAVNOSTI NA OBMOČJU OS NOVA GORICA – DECEMBER 2008 GLEDE NA DECEMBER 2007
- SLIKA 5: STRUKTURA AKTIVNEGA PREBIVALSTVA (DECEMBER 2008)
- SLIKA 6: PROSTA DELOVNA MESTA IN ZAPOSLOTITVE DELAVCEV NA OBMOČJU OS NOVA GORICA V OBDOBJU DECEMBER 2007 – DECEMBER 2008
- SLIKA 7: ŠTEVILO IN DELEŽ PROSTIH DELOVNIH MEST PO DEJAVNOSTIH NA OBMOČJU OS NOVA GORICA
- SLIKA 8: POTREBE PO GLAVNIH POKLICNIH SKUPINAH SKP V LETU 2008
- SLIKA 9: IZDANA DELOVNA DOVOLJENJA ZA ZAPOSLOTITEV TUJCEV NA OS NOVA GORICA V LETIH 2003 - 2009
- SLIKA 10: STRUKTURA IZDANIH DELOVNIH DOVOLJENJ GLEDE NA DRŽAVLJANSTVO V LETU 2008
- SLIKA 11: GIBANJE REGISTRIRANE BREZPOSELNOSTI NA OS NOVA GORICA
- SLIKA 12: OBSEG REGISTRIRANE BREZPOSELNOSTI PO URADIH ZA DELO
- SLIKA 13: GIBANJE ŠTEVILA BREZPOSELNIH IN STOPNJE REGISTRIRANE BREZPOSELNOSTI V LETIH 1991 -2008 (PO STANJU KONEC LETA)
- SLIKA 14: STRUKTURA REGISTRIRANO BREZPOSELNIH OSEB
- SLIKA 15: SPREMEMBE ABSOLUTNEGA ŠTEVILA IN DELEŽEV ZNAČILNIH SKUPIN REGISTRIRANO BREZPOSELNIH OSEB DECEMBER 2008 / DECEMBER 2007
- SLIKA 16: IZOBRAZBENA STRUKTURA REGISTRIRANO BREZPOSELNIH OSEB
- SLIKA 17: MESEČNI PRILIV POSAMEZNIH SKUPIN V BREZPOSELNOST V LETU 2008
- SLIKA 18: STAROSTNA STRUKTURA PRILIVA V LETU 2008
- SLIKA 19: IZOBRAZBENA STRUKTURA ZAPOSLOTITEV
- SLIKA 20: STAROSTNA STRUKTURA ZAPOSLOTITEV V LETU 2008
- SLIKA 21: ODJAVE IZ EVIDENCE BREZPOSELNIH NA OBMOČJU OS NOVA GORICA V LETI 2007 IN 2008
- SLIKA 22 :DELO Z BREZPOSELNIMI INVALIDNIMI OSEBAMI NA OS NOVA GORICA
- SLIKA 23: ŠTEVILO SKLENJENIH POGODB SUBVENCIJA ZA SAMOZAPOSLOTITEV V LETIH 1999 - 2008
- SLIKA 24: POVPREČEN DELEŽ PREJEMNIKOV DN IN DP V LETU 2008
- SLIKA 25: POVPREČNO ŠTEVILO PREJEMNIKOV DENARNEGA NADOMESTILA IN DENARNE POMOČI Z DELEŽEM MED VSEMI BREZPOSELNIMI V OBDOBJU 1991 – 2008
- SLIKA 26: STAROSTNA STRUKTURA PREJEMNIKOV DN NA DAN 31.12.2008
- SLIKA 27: STRUKTURA VPISA V SREDNJE ŠOLE V LETIH 2000, 2007, 2008

0. UVOD

Za leto 2008 je značilno **nadaljevanje ugodnih trendov na trgu dela vse do oktobra** (zaposlenost se je povečevala, število brezposelnih pa zmanjševalo), v **decembru** pa smo bili priča nenadnemu **obratu vseh kazalnikov navzdol**; Glede na leto 2007 je bilo:

- število prostih delovnih mest večje za 0,8%
- v povprečju 13,3% manj registrirano brezposelnih oseb,
- večje število zaposlenih in samozaposlenih (povprečno 3% oz. 1.228 zaposlenih oseb več v letu 2008 glede na leto 2007),
- stopnja registrirane brezposelnosti med najnižjimi v Sloveniji
- Kljub naraščanju števila novih delovnih mest smo zabeležili manjše število zaposlitev iz evidence zavoda – poleg manjšega števila brezposelnih so zaviralni dejavnik strukturna neskladja: poklicna in izobrazbena neskladja, neugodna starostna struktura, zdravstvene omejitve, invalidnost...
včasih tudi premajhna motiviranost za zaposlitev - velik problem predstavljajo zahtevni pogoji dela v kombinaciji z minimalnim plačilom, pa tudi množično zaposlovanje za določen čas za zelo kratko obdobje.

Delodajalci so največ povpraševali po poklicih, ki jih na trgu dela primanjkuje. to so predvsem tehnični poklici na IV. in VII. stopnji strokovne izobrazbe (deficitarni poklici). Velik zaviralec pri zaposlovanju je slabo razvita infrastruktura v regiji in slaba pokritost z javnimi transportnimi sredstvi, predvsem na tolminskem.

Za povečanje učinkovitosti posredovanja v zaposlitev izvajamo razne aktivnosti, kot npr. predhodno preverjanje motiviranosti kandidatov za zaposlitev, sodelovanje na zaposlitvenih razgovorih pri delodajalcih ali na zavodu, z izvajanjem obiskov pri delodajalcih, z obveščanjem brezposelnih o prostih delovnih mestih na različne načine, tudi preko SMS storitev, z vključevanjem brezposelnih oseb v delovni preizkus in usposabljanje na delovnem mestu.

Za šolsko leto 2008/2009 so bile prenesene vse Republiške štipendije na Centre za socialno delo in od takrat so poimenovane kot Državne štipendije. Z istim šolskim letom so iz Zavoda bile centralizirane štipendije za nadarjene na JAVNI SKLAD REPUBLIKE SLOVENIJE ZA RAZVOJ KADROV IN ŠTIPENDIJE, kjer pa so Zoisove štipendije ohranile samo isto ime, pogoj za pridobitev pa ni več **izkazana** nadarjenost ampak zelo visoka povprečna ocena uspeha in **identifikacija**, da je nekdo nadarjen pri prehodu iz osnovne šole za dijake in študente pa samo učna uspešnost.

Tabela 1: Gibanje števila zaposlenih na Območni službi Nova Gorica in višina materialnih sredstev za njeno delovanje:

	Leto 2005	Leto 2006	Leto 2007	Leto 2008
Sredstva za delovanje OS Nova Gorica*	20.863 tisoč SIT	20.564 tisoč SIT (85.812 EUR)	100.069 €	84.400,00€
Število sodelavk po urah	25,84	26,68	27,08	27,75

V našo regijo je bilo skupaj iz državnega proračuna in iz evropskih sredstev nakazano 84.400,00€ za delovanje Območne službe. Za vsa strokovna področja dela, pa je v našo regijo bilo nakazano 8.706.627,00€.

1. ORGANIZIRANOST OBMOČNE SLUŽBE

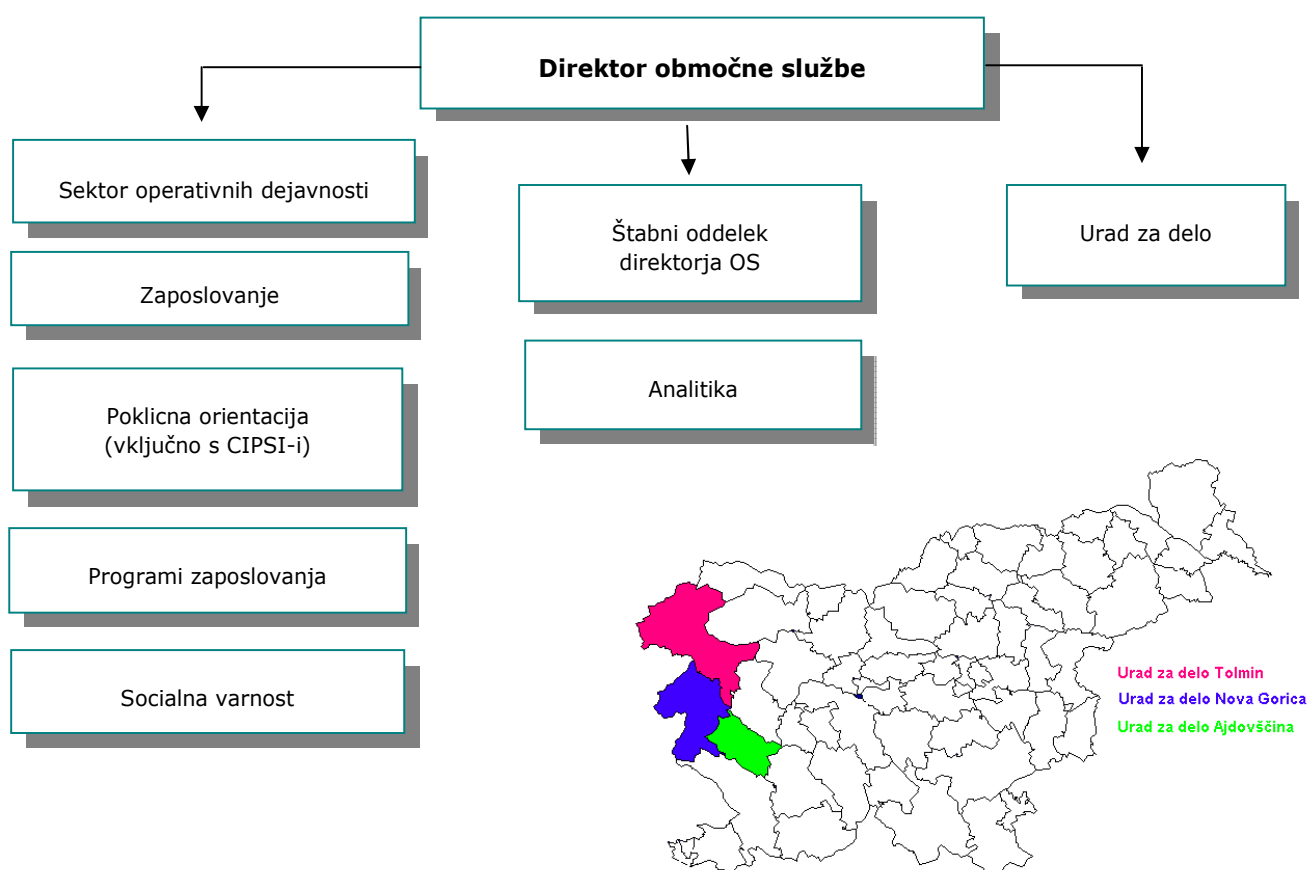
Organiziranost: Zavod deluje na treh ravneh, in sicer na sedežu Zavoda (Vodstvo in Centralna služba) ter v dvanajstih območnih službah in devetinpetdesetih uradih za delo.

Temeljna zakonska podlaga: Zakon o zaposlovanju in zavarovanju za primer brezposelnosti

Temeljne dejavnosti Zavoda

- Posredovanje zaposlitev in zaposlitveno svetovanje
- Izvajanje poklicne orientacije
- Izvajanje zavarovanja za primer brezposelnosti
- Izvajanje programov in ukrepov aktivne politike zaposlovanja
- Izdajanje delovnih dovoljenj za delo in zaposlovanje tujcev
- Izdelava analitičnih, razvojnih in drugih strokovnih gradiv s področja dejavnosti Zavoda
- Informiranje o trgu dela, informacije javnega značaja

Organiziranost območne službe



Območna služba Nova Gorica ima 3 Urade za delo:

Urad za delo Ajdovščina: občini **Ajdovščina, Vipava**

Urad za delo Nova Gorica: občine **Brda, Kanal, Miren-Kostanjevica, Nova Gorica, Renče – Vogrsko, Šempeter - Vrtojba**

Urad za delo Tolmin: občine **Bovec, Kobarid, Tolmin**

2. KAZALCI S TRGA DELOVNE SILE

	UE Ajdovšči na	UE Nova Gorica	UE Tolmin	OS NOVA GORICA	Delež regije v državi	Slovenija
Novoprijavljeni brezposelni						
- december 2008	86	239	96	421	5,4	7.796
- kumulativa od 1. 1. do konca leta 2008	562	1.444	565	2.571	3,6	70.786
^- indeks obdobje I.2008/I.2007	93,0	107,2	117,0	105,6		96,2
Brezposelni vključeni v zaposlitev						
^- december 2008	27	43	24	94	4,0	2.362
- kumulativa od 1. 1. do konca leta 2008	368	877	343	1.588	3,8	41.671
^- indeks obdobje I.2008/I.2007	79,1	90,5	89,1	87,3		84,8
^- od vseh v obdobju za določen čas (v%)	76,6	78,0	75,8	77,2		76,7
Ostali odliv						
- december 2008	28	40	17	85	3,3	2.558
- kumulativa od 1. 1. do konca leta 2008	203	539	202	944	3,0	31.287
^- indeks obdobje I.2008/I.2007	83,9	89,4	101,0	90,3		96,3
Registrirana brezposelnost						
- stanje ob koncu meseca	576	1.208	586	2.370	3,6	66.239
- povprečje v obdobju	541	1.083	522	2.146	3,4	63.216
- indeks stanje ob koncu leta 2008/predhodni mesec	106,1	114,7	110,2	111,4		104,5
- indeks stanje ob koncu leta 2008/december 2007	99,0	102,4	101,9	101,4		96,8
Od registrirano brezposelnih v tekočem mes. (v %)						
- delež žensk	48,8	46,4	46,2	47,0		50,8
- delež stečajnikov in trajno presežnih delavcev	30,2	23,6	26,5	25,9		22,6
- delež iskalcev prve zaposlitve	14,4	13,0	16,9	14,3		16,5
- delež starih do 26 let	13,2	12,4	16,2	13,5		15,5
- delež starih nad 40 do 50 let	14,6	18,3	21,8	18,3		20,7
- delež starih nad 50 let	38,9	33,7	36,5	35,7		33,1
- delež brezposelnih s I-II stopnjo izobr.	45,3	37,8	38,2	39,7		40,7
- delež dolgotrajno brezposelnih	46,9	42,4	44,2	43,9		46,4
Stopnja registrirane brezposelnosti (v %)						
- mesec DECEMBER 2008	5,2	4,5	7,0	5,1		7,0
- povprečje od I-XII 2008	4,9	4,0	6,2	4,6		6,7
Delovno aktivni prebivalci*						
- mesec DECEMBER 2008	8.601	27.057	6.632	42.290	4,8	880.252
- povprečje od I-XII 2008	8.557	27.092	6.697	42.346		879.258
Prijavljene potrebe po delavcih in pripravnikih						
- december 2008	70	317	76	463	3,8	12.274
- kumulativa od 1. 1. do konca leta 2008	1.682	6.833	1.148	9.663	4,0	240.532
^- indeks obdobje I.2008/I.2007	97,7	104,8	85,5	100,8		99,0

	UE Ajdovšči na	UE Nova Gorica	UE Tolmin	OS NOVA GORICA	Delež regije v državi	Slovenija
PRAVICE IZ ZAVAROVANJA ZA BREZPOSELNOST						
Prejemniki DN						
- december 2008	191	369	184	744	4,5	16.666
- povprečje v obdobju	151	262	116	529	3,7	14.166
- indeks december 2008/isti mesec predhodnega leta	109,1	130,9	170,4	131,7		116,8
Prejemniki DP						
- december 2008	0	3	1	4	4,5	89
- povprečje v obdobju	1	4	3	8	4,0	200
- indeks december 2008/isti mesec predhodnega leta	0,0	75,0	33,3	50,0		20,7
Delež prejemnikov DN in DP od vseh BP (%)						
- december 2008	33,2	30,8	31,6	31,6		25,3
IZDANA DELOVNA DOVOLJENJA ZA ZAPOSLETEV TUJCEV						
- december 2008	284	4,6	6.115
- kumulativa od 1. 1. do konca leta 2008	3.611	4,4	82.498
VELJAVNA DELOVNA DOVOLJENJA ZA ZAPOSLETEV TUJCEV						
- december 2008	3.134	3,5	90.696
ŠTIPENDIJE						
Zoisove štipendije						
- december 2008	172	257	98	527	5,6	9.349

Opomba: Pojasnila posameznih vrstic se nahajajo pod tabelami v tabelarni prilogi

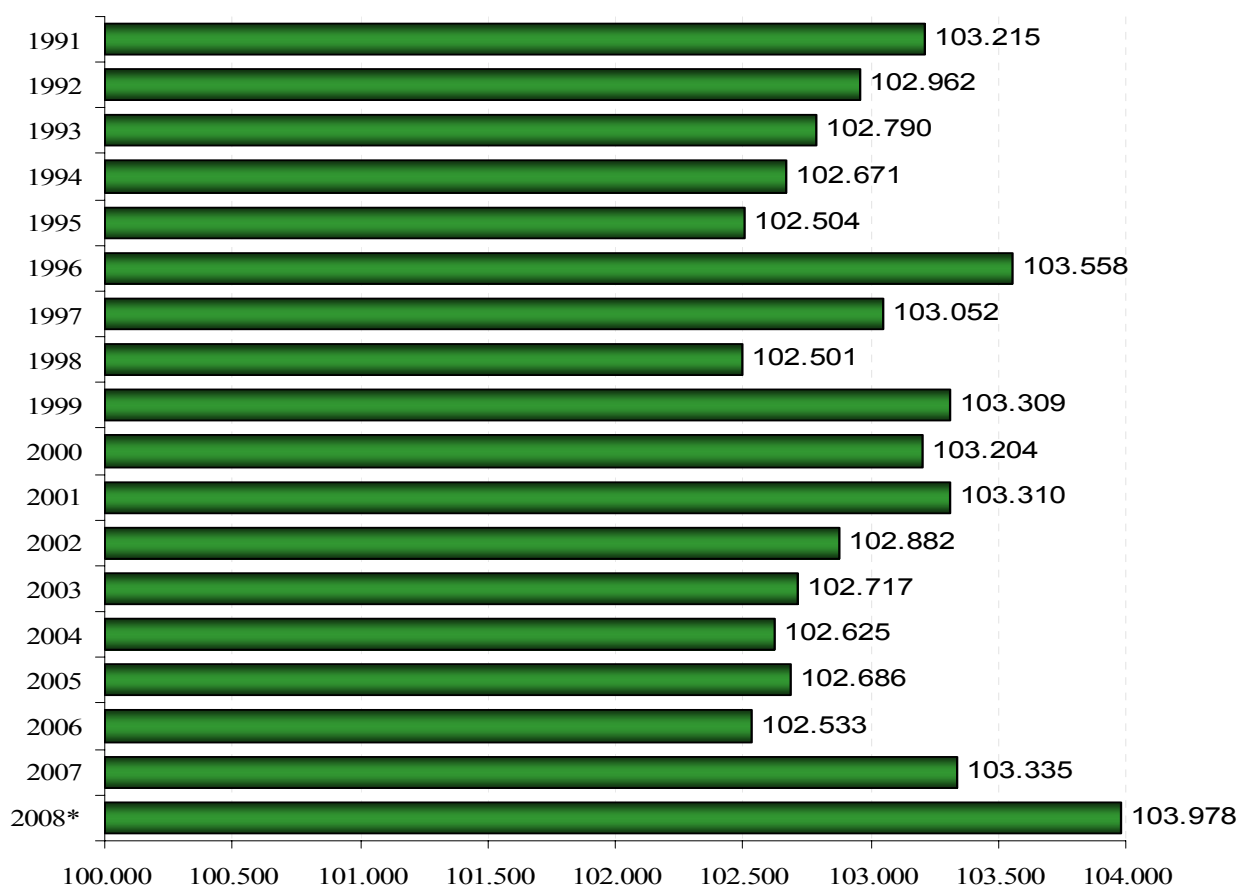
Vir podatkov: delovno aktivni, stopnja registrirane brezposelnosti – SURS

3. GIBANJA NA PODROČJU ZAPOSLOVANJA IN BREZPOSELNOSTI

3.1. Zaposlenost

Po podatkih Statističnega urada je bilo konec junija 2008 na območju, ki ga pokriva ZRSZ Območna služba Nova Gorica, **103.972 prebivalcev** – 1.020 oseb več kot pred letom dni in predstavlja 5,1% delež vsega prebivalstva Slovenije. Prebivalstvo se stara, delež prebivalcev starejših od 65 let je med najvišjimi v državi. Posebej izrazit je ta problem na Tolminskem, kjer je skoraj petina prebivalstva starejša od 65 let.

Slika 1: Prebivalstvo od leta 1991 do junija 2008 – stanje konec obdobja



Vir: SURS * podatek za mesec junij 2008

Pojasnilo: Iz gibanja števila prebivalstva, ki je prikazano v gornji sliki, je opazen velik porast prebivalstva v letu 1996. Ta porast je bil posledica spremenjene metodologije spremljanja prebivalstva Statističnega urada Republike Slovenije, ki jo je urad vpeljal v letu 1996. Bistvo spremembe je bilo v tem, da med prebivalstvo niso šteli več tistih, ki so bivali v tujini dlje kot tri mesece, upoštevali pa so osebe, ki sicer niso bili državljani Slovenije, vendar so imeli bivališče in delovno dovoljenje in so bili v državi več kot tri mesece. V našem primeru so to bili predvsem tujci z delovnim dovoljenjem za dobo enega leta, in ker je bilo teh v letu 1996 veliko (2728 veljavnih delovnih dovoljenj konec leta 1996) se je število prebivalstva na področju naše Območne službe v letu 1996 povečalo kar za 1% glede na leto 1995.

Zaposlenost se je do oktobra povečevala

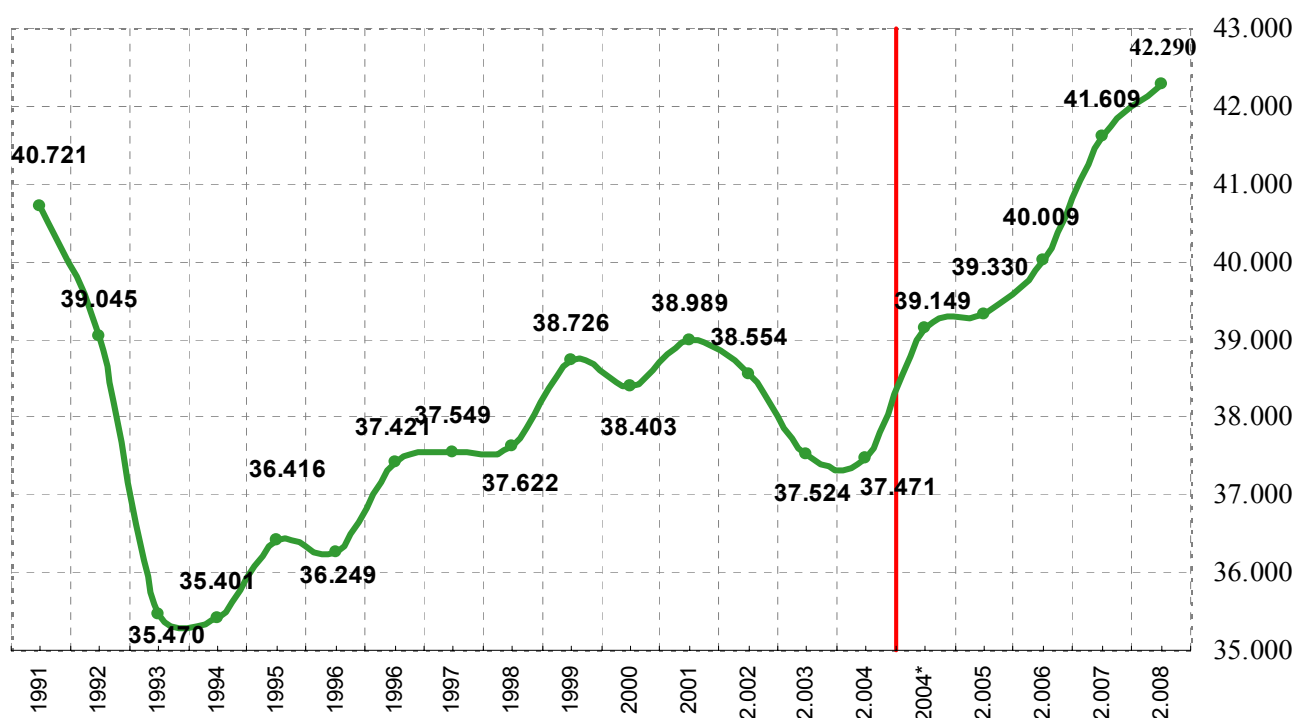
Ugodna gospodarska gibanja so se nadaljevala vse do jeseni 2008, kar je vplivalo tudi število zaposlenih v regiji, ki je vse do oktobra naraščalo (42.856 delovno aktivnih prebivalcev konec oktobra). V naslednjih dveh mesecih pa se je število zaposlenih začelo hitro zmanjševati. Po podatkih SURS je bilo konec leta 2008 na območju, ki ga pokriva OS Nova Gorica, **42.290 delovno aktivnih**

prebivalcev, kar predstavlja 4,8% delovno aktivnih v državi. V primerjavi z decembrom 2007 je število delovno aktivnega prebivalstva večje za 1,6% oziroma 681 oseb več.

27% delovno aktivnega prebivalstva je zaposlenega v predelovalnih dejavnosti, kjer je največ zaposlenih v dejavnostih proizvodnja električne in optične opreme ter dejavnosti proizvodnja hrane, pijač in tobačnih izdelkov. Sicer pa v regiji po številu zaposlenih izstopajo še naslednje dejavnosti: trgovina, gradbeništvo, izobraževanje, druge javne, skupne in osebne storitve, med katerimi je najbolj razvito igralništvo, zdravstvo in socialno varstvo, nepremičnine, najem, poslovne storitve ter promet, skladiščenje in zveze (predvsem tovarni promet).

Največji delodajalci v letu 2008 s sedežem v regiji so naslednja podjetja: HIT d.d., ISKRA AVTOELEKTRIKA d.d., PRIMORJE d.d., SPLOŠNA BOLNIŠNICA "DR.FRANCA DERGANCA", FRUCTAL ŽIVILSKA INDUSTRIJA d.d., ELEKTRO PRIMORSKA d.d., ITW METALFLEX d.o.o., MLINOTEST ŽIVILSKA INDUSTRIJA d.d., MIP d.d., SALONIT ANHOVO GRADBENI MATERIALI d.d., CPG d.d.,.... Število zaposlenih se je povečevalo predvsem v gradbeništvu, trgovini ter dejavnosti nepremičnin, najema, poslovnih storitev, zmanjšalo pa se je v predelovalnih dejavnostih.

Slika 2: Gibanje delovno aktivnega prebivalstva v letih 1991 -2008 (stanje konec leta)



Vir: SURS

* podatki preračunani po novi metodologiji statističnega zajemanja iz leta 2005.

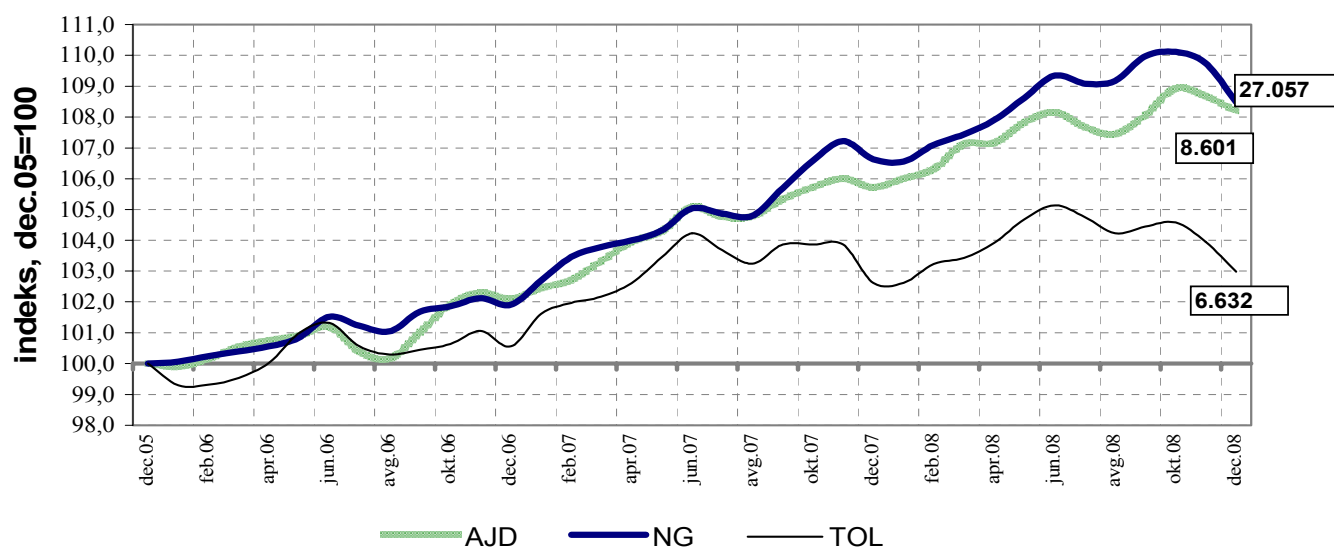
S 1. januarjem 2005 je bila uvedena sprememba zajemanja podatkov. Tako podatke o zaposlenih in samozaposlenih (razen kmetov) SURS dobiva iz Statističnega registra delovno aktivnega prebivalstva (SRDAP). Prej je bil vir podatkov za zaposlene v podjetjih, družbah in organizacijah Mesečno poročilo o plačah in zaposlenih osebah v družbah, podjetjih in organizacijah (ZAP/M), kjer pa niso bile zajete vse enote. Zaradi spremenjenega vira podatkov za zaposlene osebe, se je število delovno aktivnih prebivalcev povečalo, kar posledično vpliva na zmanjšanje stopnje registrirane brezposelnosti: Tako je v decembru 2004 v Območni službi Nova Gorica število delovno aktivnega prebivalstva po novi metodologiji z novim načinom zajemanja višje za 1.678 oseb, stopnja registrirane brezposelnosti pa nižja za 0,1 odstotne točke - 7,3% (po prejšnji metodologiji 7,4%).

V zadnjih treh letih beležimo najvišjo rast zaposlenosti na območju Upravnih enot Nova Gorica in Ajdovščina – (slika 3). **Število delovno aktivnega prebivalstva se je v letu 2008 povečevalo v vseh treh Upravnih enotah.**

Število delovno aktivnega prebivalstva je bilo konec leta 2008:

- v **Upravni enoti Ajdovščina 8.601**, 196 zaposlenih oseb več kot decembra 2007,
- v **Upravni enoti Nova Gorica 27.057**, 462 zaposlenih oseb več kot decembra 2007,
- v **Upravni enoti Tolmin 6.632**, 23 zaposlenih oseb več kot decembra 2007,

Slika 3: Gibanje delovno aktivnega prebivalstva po Upravnih enotah od decembra 2005 do decembra 2008



Vir: SURS

Povečuje se delež zaposlenih v storitvenih dejavnostih

Struktura delovno aktivnega prebivalstva po dejavnostih

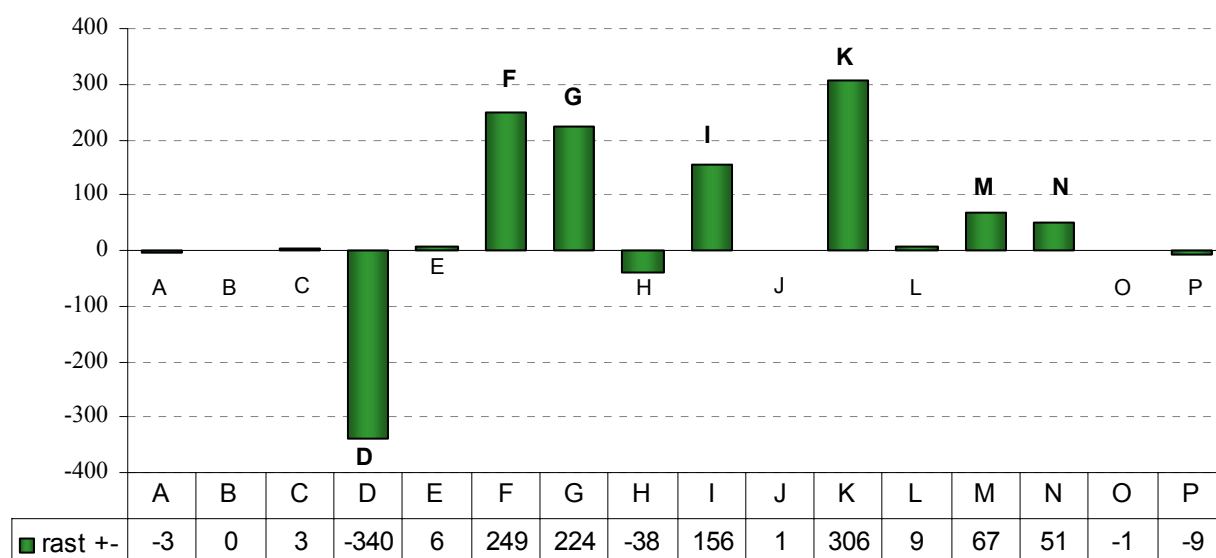
Med delovno aktivnim prebivalstvom konec leta 2008 prevladujejo zaposleni v storitvenih dejavnostih (56,1%), kjer izstopajo trgovina, popravila motornih vozil, druge javne skupne in osebne storitve, izobraževanje, nepremičnine, najem, poslovne storitve ter promet skladiščenje zveze. Število zaposlenih se je najbolj povečalo v dejavnosti nepremičnine, najem, poslovne storitve, v dejavnosti druge javne, skupne in osebne storitve ter v trgovini - (slika 4).

V nekmetijskih dejavnostih je bilo konec leta zaposlenih 39,5% vsega delovno aktivnega prebivalstva. Še naprej se je povečevalo število zaposlenih v gradbeništvu, medtem ko se je število zaposlenih v predelovalnih dejavnostih še naprej zmanjševalo, predvsem v zadnjih mesecih leta 2008.

V kmetijskih dejavnostih je bilo konec leta zaposlenih 1.874 oseb – 4,4% delež v delovno aktivnem prebivalstvu..

Tabela 2: Delovno aktivno prebivalstvo po sektorjih dejavnosti in struktura konec decembra 2008 na območju Območne službe Nova Gorica

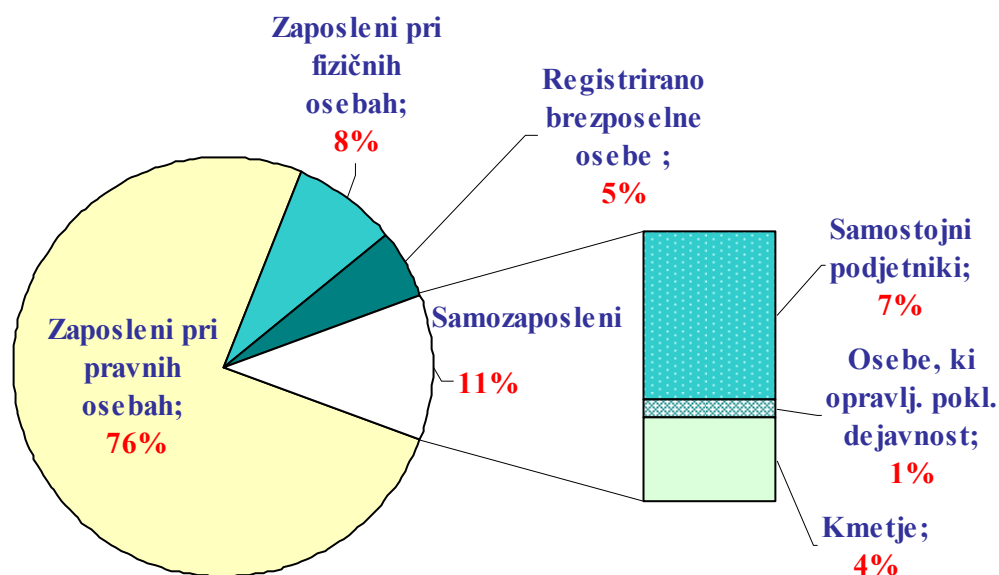
VIR: Statistični urad Republike Slovenije		Delovno aktivno prebivalstvo			Struktura del.akt.preb.	
Sektorji dejavnosti		31.12.2007	31.12.2008	Indeks	31.12.2007	31.12.2008
A	Kmetijstvo, lov, gozdarstvo	1.864	1.861	99,8	4,5	4,4
B	Ribištvo	13	13	100,0	0,0	0,0
A-B Kmetijske dejavnosti		1.877	1.874	99,8	4,5	4,4
C	Rudarstvo	62	65	104,8	0,1	0,2
D	Predelovalne dejavnosti	11.652	11.312	97,1	28,0	26,7
E	Oskrba z elektriko, plinom, vodo	664	670	100,9	1,6	1,6
F	Gradbeništvo	4.388	4.637	105,7	10,5	11,0
C-F Nekmetijske dejavnosti (razen storitvenih)		16.766	16.684	99,5	40,3	39,5
G	Trgovina; popravila mot.vozil	5.319	5.543	104,2	12,8	13,1
H	Gostinstvo	1.543	1.505	97,5	3,7	3,6
I	Promet, skladiščenje, zveze	2.477	2.633	106,3	6,0	6,2
J	Finančno posredništvo	966	967	100,1	2,3	2,3
K	Nepremičnine, najem, poslovne storitve	2.674	2.980	111,4	6,4	7,0
L	Javna uprava, obramba, socialno zavarovanje	1.630	1.639	100,6	3,9	3,9
M	Izobraževanje	2.820	2.887	102,4	6,8	6,8
N	Zdravstvo, socialno varstvo	2.420	2.471	102,1	5,8	5,8
O	Druge javne, skupne in osebne storitve	3.019	3.018	100,0	7,3	7,1
P	Zasebna gospodinjstva z zaposlenim osebjem	98	89	90,8	0,2	0,2
G-Q Storitvene dejavnosti		22.966	23.732	103,3	55,2	56,1
DELOVNO AKTIVNO PREBIVALSTVO		41.609	42.290	101,6	100,0	100,0

Slika 4: Sprememba števila delovno aktivnega prebivalstva po sektorjih dejavnosti na območju OS Nova Gorica – december 2008 glede na december 2007

A	Kmetijstvo, lov gozdarstvo	I	Promet, skladiščenje, zveze
B	Ribištvo	J	Finančno posredništvo
C	Rudarstvo	K	Nepremičnine, najem, poslovne storitve
D	Predelovalne dejavnosti	L	Javna uprava, obramba, socialno zavarovanje
E	Oskrba z elektriko, plinom, vodo	M	Izobraževanje
F	Gradbeništvo	N	Zdravstvo, socialno varstvo
G	Trgovina; popravila mot.vozil	O	Druge javne, skupne in osebne storitve
H	Gostinstvo	P	Zasebna gospodinjstva z zaposlenim osebjem

Struktura aktivnega prebivalstva Po podatkih Statističnega urada konec leta 2008 predstavljajo zaposleni pri pravnih osebah dobre tri četrtine aktivnega prebivalstva. Večina oseb je zaposlenih v storitvenih dejavnostih in nekmetijskih dejavnostih (predelovalne dejavnosti, gradbeništvo). 8% aktivnega prebivalstva predstavljajo zaposleni pri fizičnih osebah, 11% aktivnega prebivalstva je samozaposlenih: samostojni podjetniki, kmetje ter osebe, ki opravljajo poklicno dejavnost. Registrirano brezposelne osebe predstavljajo 5% aktivnega prebivalstva. Tabela 4 v prilogi prikazuje časovno serijo delovno aktivnega prebivalstva.

Slika 5: Struktura aktivnega prebivalstva (december 2008)



Vir: SURS

3.2. Prosta delovna mesta in zaposlitve

Naraščanje števila prostih delovnih mest se je v letu 2008 umirilo

- V letu 2008 so delodajalci z območja upravnih enot Ajdovščina, Nova Gorica in Tolmin prijaviili **9.663 prostih delovnih mest**, kar je **0,8% več** kot v letu 2007;
- Kar **79,1% prostih delovnih mest** je bilo za **določen čas**;
- Z **zaposlitvijo** je bilo pokritih **6.811 prostih delovnih mest** (podatki Zavoda za zdravstveno zavarovanje o prijavah v pokojninsko, invalidsko in zdravstveno zavarovanje) – **3,4% več kot v letu 2007**; **delež brezposelnih v teh zaposlitvah je bil 23,3 %**;
- Kar **81,1% vseh zaposlitev** je bilo za **določen čas**.

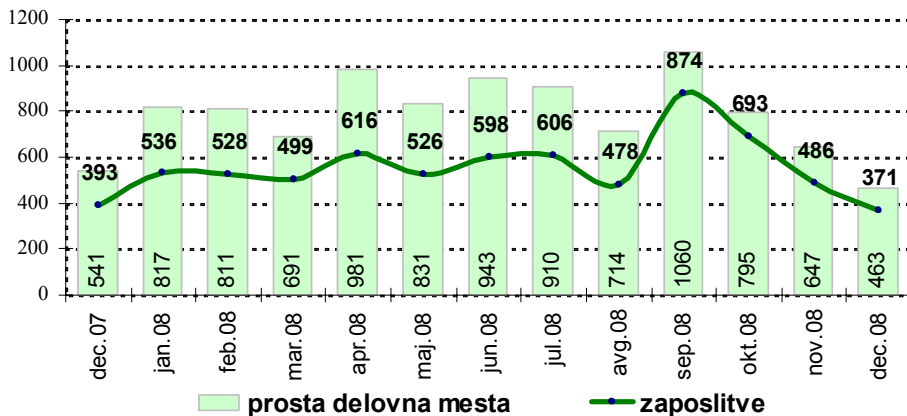
Tabela 3: Objavljena prosta delovna mesta ter zaposlitve delavcev v obdobju 2000 -2008 v Območni službi Nova Gorica

LETO	2000	2001	2002	2003	2004	2005	2006	2007	2008
prijavljena PDM*	7.219	6.614	5.751	6.524	7.006	7.871	8.810	9.588	9.663
potrebe za določen čas	5.703	5.173	4.517	4.941	5.289	5.951	6.989	7.685	7.646
zaposlitve	5.712	5.038	4.744	5.460	5.185	5.691	6.466	6.585	6.811
zaposlitve za določen čas	4.596	4.025	3.860	4.223	3.966	4.419	5.200	5.499	5.526

Število prostih delovnih mest v letu 2008 po **posameznih Upravnih enotah** in spremembe glede na predhodno leto:

- Na območju **Upravne enote Ajdovščina** so delodajalci objavili 1.682 prostih delovnih mest, 2% manj kot leto prej;
- na območju **Upravne enote Nova Gorica** so delodajalci objavili 6.833 prostih delovnih mest , 5 % več kot leto prej ;
- na območju **Upravne enote Tolmin** je bilo število prostih delovnih mest manjše za 15% glede na leto 2007. Delodajalci so prijaviili 1.148 prostih delovnih mest.

Slika 6: Prosta delovna mesta in zaposlitve delavcev na območju OS Nova Gorica v obdobju december 2007 – december 2008



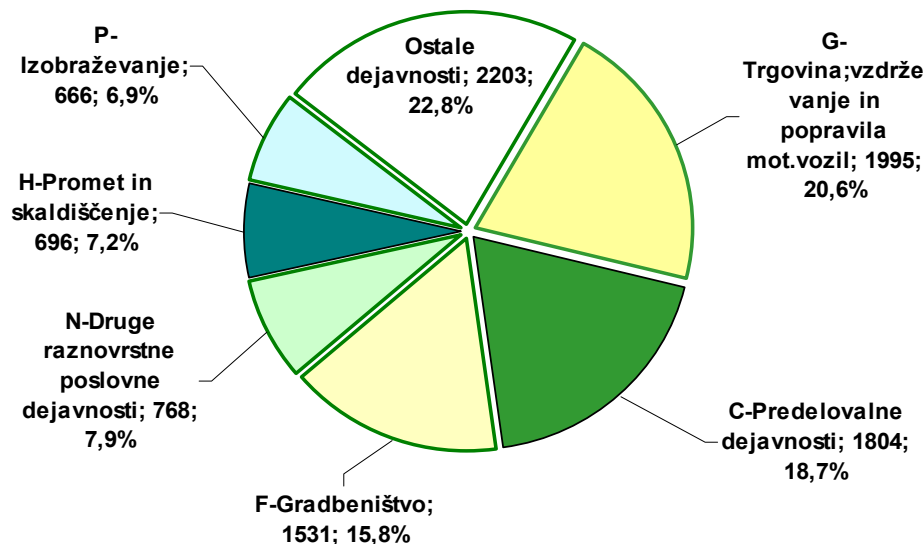
Opomba: upoštevana so vsa objavljena prosta delovna mesta, čeprav del teh delodajalci naknadno prekličajo, o čemer vedno ne obvestijo Zavoda. Zaposlitve se večinoma ne nanašajo na prosta delovna mesta objavljena v tekočem mesecu, saj pri realizaciji prihaja do določenega časovnega zamika.

OBJAVLJENA PROSTA DELOVNA MESTA PO DEJAVNOSTIH

Med prijavljenimi prostimi mesti v letu 2008 so prevladovala prosta delovna mesta delodajalcev iz dejavnosti trgovine (dobra petina vseh PDM), sledijo PDM delodajalcev s področja predelovalnih dejavnosti (18,7 % vseh PDM) ter PDM delodajalcev s področja gradbeništva (15,8 % delež med vsemi PDM).

Že šesto leto zapored beležimo naraščanje števila prostih delovnih mest, predvsem v storitvenih dejavnostih. Najbolj so **naraščale** potrebe delodajalcev za zaposlitve v **gradbeništvu, trgovini ter drugih javnih, skupnih in osebnih storitvah.**

Slika 7: Število in delež prostih delovnih mest po dejavnostih na območju OS Nova Gorica



IZOBRAZBENA STRUKTURA PRIJAVLJENIH IN KRITIH PROSTIH DELOVNIH MEST

V letu 2008 so delodajalci največ povpraševali po **delavcih s IV. stopnjo izobrazbe (3.748 ali 38,8 % vseh prostih delovnih mest)** – največ je bilo potreb po prodajalcih, voznikih, natarjih, zidarjih, voznikih avtomehanih, ključavničarjih, kuharjih, ...

Sledijo potrebe po delavcih **brez izobrazbe (29,4 % vseh PDM)**, kjer gre večinoma za preprosta dela v predelovalnih dejavnostih in v gradbeništvu.

Potreb po **V. stopnji izobrazbe** je bilo 1.622 (**16,8 % delež**) – večinoma potrebe po ekonomskih tehnikih, strojnih tehnikih, zdravstvenih tehnikih.

Precejšnje število potreb je bilo tudi po delavcih z najmanj **VII. stopnjo izobrazbe (10,6 % delež oz. 1.023 PDM)** – večinoma so potrebovali ekonomiste, profesorje razrednega pouka, pravnike, inženirje strojništva, ter dr. medicine.

V letu 2008 se je precej povečal delež prostih delovnih mest s IV. stopnjo strokovne izobrazbe 38,8%, predvsem zaradi povečanega števila potreb delodajalcev po prodajalcih.

Tabela 4: Izobrazbena struktura prostih delovnih mest in realiziranih zaposlitev v letih 2000-2008 v Območni službi N. Gorica

Leto		Stopnja izobrazbe							Skupaj v %
		I	II	III	IV	V	VI	VII	
2000	potrebe	24,9	11,9	1,1	34,5	15,1	3,8	8,7	100,0
	zaposlitve	32,6	4,3	1,1	33,3	18,4	3,9	6,4	100,0
2001	potrebe	25,2	8,0	0,7	37,3	15,4	3,7	9,7	100,0
	zaposlitve	30,4	4,0	0,8	32,6	20,2	3,9	8,1	100,0
2002	potrebe	23,4	6,7	1,1	34,9	17,4	3,8	12,6	100,0
	zaposlitve	29,7	2,7	0,6	32,0	20,9	3,8	10,4	100,0
2003	potrebe	24,4	6,6	0,9	33,7	18,1	3,4	13,0	100,0
	zaposlitve	29,2	3,2	0,7	29,6	22,1	3,5	11,7	100,0
2004	potrebe	23,0	5,3	1,4	35,8	17,2	3,3	14,1	100,0
	zaposlitve	27,1	3,5	0,6	28,5	23,9	3,7	12,8	100,0
2005	potrebe	22,0	5,4	1,5	34,6	18,9	3,1	14,5	100,0
	zaposlitve	27,2	3,2	0,9	28,0	24,5	3,1	13,0	100,0
2006	potrebe	27,1	5,9	1,2	34,7	15,5	2,9	12,8	100,0
	zaposlitve	28,5	4,5	0,7	29,3	23,0	2,8	11,3	100,0
2007	potrebe	26,5	6,2	1,4	35,5	16,1	2,5	11,9	100,0
	zaposlitve	30,6	4,0	0,6	26,2	23,9	2,6	12,2	100,0
2008	potrebe	24,5	4,9	1,9	38,8	16,8	2,5	10,6	100,0
	zaposlitve	27,5	5,1	1,5	37,4	16,5	2,4	9,6	100,0

Delodajalci imajo **največ težav pri zaposlovanju:**

delavcev za gostinska dela,
dela v gradbeništvu,
zdravstvu ter

poklicih s področja kovinarstva in
strojništva,
elektrotehnik in
informatike.

Tabela 5: Najpogostejše potrebe v letu 2008 po posameznih stopnjah poklicne in strokovne izobrazbe ter število brezposelnih za te izobrazbe

naziv izobrazbe	št.prijav. PDM	št. BO 31.12. 2008	naziv izobrazbe	št.prijav. PDM	št. BO 31.12. 2008
I. stopnja izobrazbe			V. stopnja izobrazbe		
delavec brez poklica, pomožni dela	1149	816	ekonomski tehnik	381	112
osnovna izobrazba	1094	23	strojni tehnik	107	29
gradbeni delavec	82	3	zdravstveni tehnik	101	12
montažni delavec	18	0	trgovinski poslovodja	74	38
II. stopnja izobrazbe			gradbeni tehnik	49	8
pomožni obdelovalec kovin	154	0	elektrotehnik	40	7
kuharski pomočnik	86	2	gimnazijski maturant	35	139
zidar za zidanje in ometavanje	57	6	vzgojitelj predšolskih otrok	31	6
obdelovalec kovin	28	11	ekonomsko komercialni tehnik	28	13
III. stopnja izobrazbe			tračunalniški tehnik	27	10
blagovni manipulant	54	0	VI. stopnja izobrazbe		
poštni manipulant	32	0	ekonomist za analize - plan.	29	10
bolničar	14	1	inženir strojništva	24	5
IV. stopnja izobrazbe			ekonomist za denar., finance, račun.	12	0
prodajalec	804	101	ekonomist za komerc. dejav.	17	7
voznik	261	6	inženir elektrotehnike	10	1
natakar	216	16	VII. stopnja izobrazbe		
zidar	209	16	dipl.ekonomist (VS) + univ.dipl.ekon.	115	33
voznik avtomehanik	179	11	prof. razrednega pouka	60	5
kuhar	175	25	univ.dipl.ppravnik	46	15
ključavničar	119	13	univ.dipl.inž.+dipl.inž.(VS) strojništva	46	4
oblikovalec kovin	84	10	dr.medicine	34	0
avtomehanik	74	32	univ.dipl.inž.+dipl.inž.(VS) elektrotehnike	32	3
mizar	48	21	prof. angleščine	30	0
tesar	42	9	univ.dipl.inž.+dipl.inž.(VS) gradbeništva	26	2

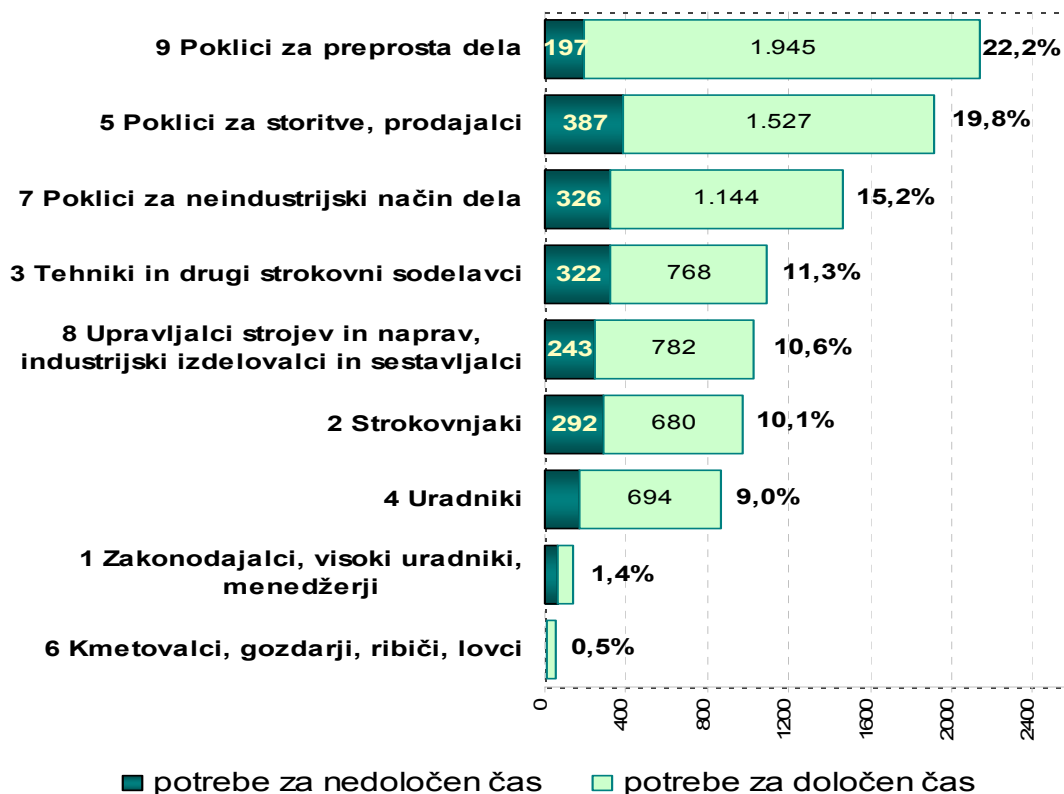
Poklicna¹ struktura prostih delovnih mest v letu 2008

V strukturi prostih delovnih mest v letu 2008 prevladujejo potrebe po **poklicih za preprosta dela** (22,2% delež), kjer delodajalci največkrat potrebujejo delavce za preprosta dela v gradbeništvu in predelovalnih dejavnostih ter čistilce. Več kot 90% teh potreb je za določen čas. Sledijo potrebe po peti poklicni skupini – **poklici za storitve, prodajalci** (delodajalci so povpraševali predvsem po prodajalcih, natakarjih, kuharjih, poklicih za zdravstveno in socialno oskrbo v zavodih ter varnostnikih) s 19,8% deležem vseh potreb.

15,2% vseh potreb je bilo danih po **poklicih za neindustrijski način dela** (zidarji, orodjarji, ključavničarji, mehaniki in monterji industrijskih in drugih strojev, livarji, mehaniki in monterji motornih vozil...) Pomemben delež predstavljata skupini **upravljalci strojev in naprav, industrijski izdelovalci in sestavljalci** (10,6% delež), kjer prevladujejo predvsem potrebe po voznikih težkih tovornjakov in skupina **tehnik in drugi strokovni sodelavci** (11,3% delež), – tehnični in komercialni zastopniki za prodajo, medicinske sestre, zavarovalniški zastopniki, tehniki za strojništvo...

Delež potreb po drugi poklicni skupini – **strokovnjaki** predstavlja 10,1% vseh objavljenih prostih delovnih mest v letu 2008 – prevladovala so potrebe po osnovnošolskih učiteljih, ekonomistih, inženirjih strojništva, strokovnjakih za univerzitetno, visokošolsko izobraževanje...

Slika 8: Potrebe po glavnih poklicnih skupinah SKP v letu 2008



¹ Poklici po Standardni klasifikaciji poklicev (SKP): **Poklic** je statistično-analitična enota, ki omogoča razvrščati že zaposlene glede na delo, ki ga trenutno opravljajo oziroma so ga opravljali v preteklosti, hkrati pa omogoča razvrščanje posameznikov glede na delo, ki bi ga hoteli ali zmogli opravljati. Za klasificiranje tako opredeljenega poklica uporabljamo **Standardno klasifikacijo poklicev**, ki razvršča poklice glede na vrsto in zahtevnost dela. Izdelana je bila v skladu z mednarodnimi standardi in je v Sloveniji od marca leta 1997 nacionalni standard (UL RS 28/97). Na ZRSZ jo uporabljamo od prvega januarja 1999, ko smo pričeli redno kodirati podatke o poklicu v evidenci potreb po delavcih po Standardni klasifikaciji poklicev.

Najbolj iskani poklici v letu 2008:

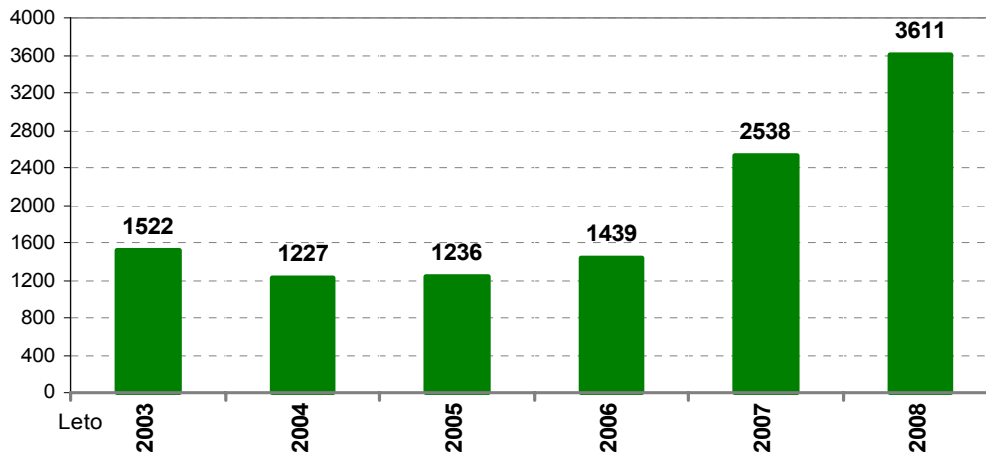
- Prodajalci
- Delavci za preprosta dela pri visokih gradnjah
- Delavci za preprosta dela v predelovalnih dejavnostih
- Vozniki težkih tovornjakov in vlačilcev
- Čistilci prostorov
- Natararji
- Skladiščniki
- Tehnični in komercialni zastopniki za prodajo ipd.
- Zidarji
- Kuharji
- Tajniki...
- Osnovnošolski učitelji
- Blagajniki
- Mehaniki in monterji motornih vozil in koles (avtomehanik)
- Orodjarji (ključavničar)
- Livarji (oblikovalci kovin)
- Medicinske sestre

3.3. Zaposlovanje tujcev

Porast števila izdanih delovnih dovoljenj tudi v letu 2008

Že tretje leto zapored izdaja vseh vrst delovnih dovoljenj na OS Nova Gorica narašča. V letu 2008 je bilo izdanih 3.611 delovnih dovoljenj, kar predstavlja 42% izdanih dovoljenj več kot v letu 2007.

Slika 9: Izdana delovna dovoljenja za zaposlitev tujcev na OS Nova Gorica v letih 2003 - 2009



Pregled izdanih delovnih dovoljenj:

- **2.834 dovoljenj za zaposlitev**, od teh 793 novih delovnih dovoljenj ter 700 brez kontrole trga dela;
- **576 dovoljenj za delo** (od tega 569 v gradbeništvu);
- **201 osebnih delovnih dovoljenj.**

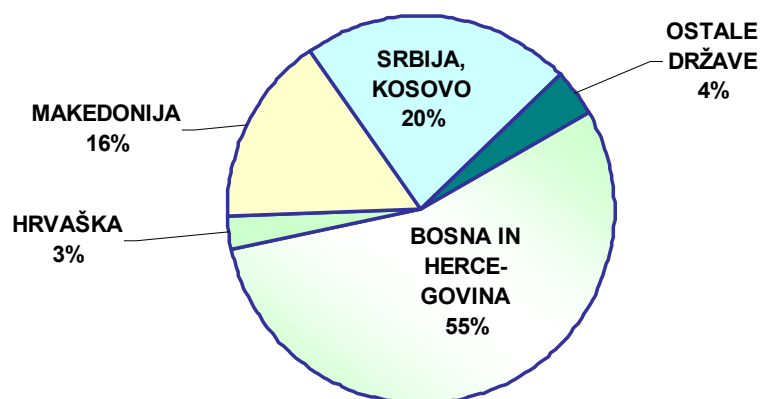
Po dejavnostih je največ delovnih dovoljenj izdanih v poklicih, kjer je domače kandidate težko zagotoviti: gradbeniki, vozniki, obdelovalci kovin, mehaniki in strojniki, električarji, mizarji, kuharji in maserji.

Kljub stalnemu preverjanju evidence domačih brezposelnih oseb in sprotnemu napotovanju ustreznih kandidatov, večino prej navedenih potreb po delavcih ne moremo zagotavljati iz vrst brezposelnih oseb. Razlogi so tako na strani brezposelnih oseb (neustrezna izobrazba, zdravstvene omejitve, odklanjanje dela v gradbeništvu, pomanjkanje tovrstnih delovnih izkušenj...) kot tudi delodajalcev (neurejeni pogoji dela, terensko delo, minimalne plače,...).

Pri pregledu izobrazbene strukture delavcev, ki so jim bila izdana delovna dovoljenja v letu 2008, prevladujejo delavci s IV. stopnjo (47%), sledijo jim delavci s I. stopnjo izobrazbe (35%).

Slika 10: Struktura izdanih delovnih dovoljenj glede na državljanstvo v letu 2008

Podobno kot v preteklih letih, je bilo največ delovnih dovoljenj izdano državljanom nekdanje skupne države, in sicer: 1.988 državljanom Bosne in Hercegovine, sledijo državljani Srbije (589) ter Kosova (227), Makedonije (573), Hrvaške (96). Med državljani ostalih, t.i. tretjih držav, po številu izdanih delovnih dovoljenj izstopajo državljani Tajske (25 dovoljenj) in Ukrajine (52 dovoljenj), ostalo pa so posamezna delovna dovoljenja. Večinoma gre za **moško delovno silo**.



V postopku prijave in odjave dela tujca, smo v letu 2008 zabeležili 2.433 prijav dela in 806 odjav, skupno torej 3.239 zadev. V letu 2008 smo izdali 211 odločb, s katerimi smo zavrnilo izdajo delovnega dovoljenja.

Na dan 31.12. 2008 je bilo na območju Območne službe Nova Gorica veljavnih 3.134 delovnih dovoljenj, od tega 563 osebnih delovnih dovoljenj, 2.194 dovoljenj za zaposlitev in 377 dovoljenj za sezonsko delo..

3.4. Registrirana brezposelnost

Stanje in struktura registriranih brezposelnih oseb

Konec decembra 2008 je bilo v evidenci Območne službe Nova Gorica **2.370 registrirano brezposelnih oseb**, kar je 33 oseb več (1,4% več) kot konec leta 2007.

V letu 2008 je bilo **povprečno mesečno 2.146 brezposelnih oseb** - skoraj 13,3% manj kot je bilo povprečno mesečno število brezposelnih v letu 2007.

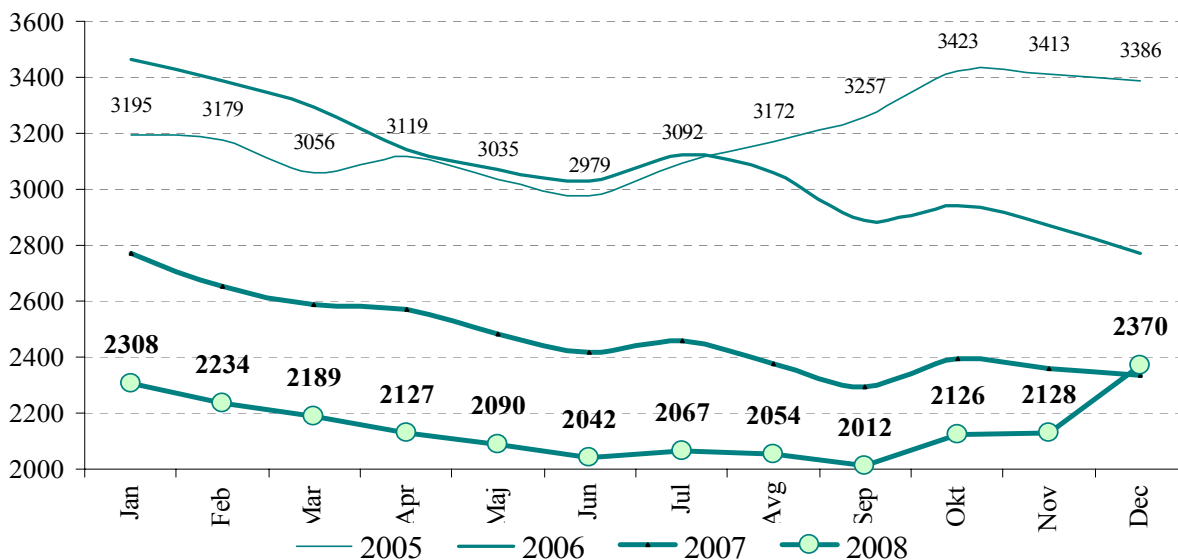
Dosežen obseg brezposelnosti v decembru predstavlja 3,6% delež vseh brezposelnih v Sloveniji.

Trend zmanjševanja števila brezposelnih oseb se je nadaljeval vse do septembra. Število brezposelnih je najbolj poraslo v oktobru (priliv iskalcev prve zaposlitve) ter v decembru (množične prekinitve delovnega razmerja za določen čas).

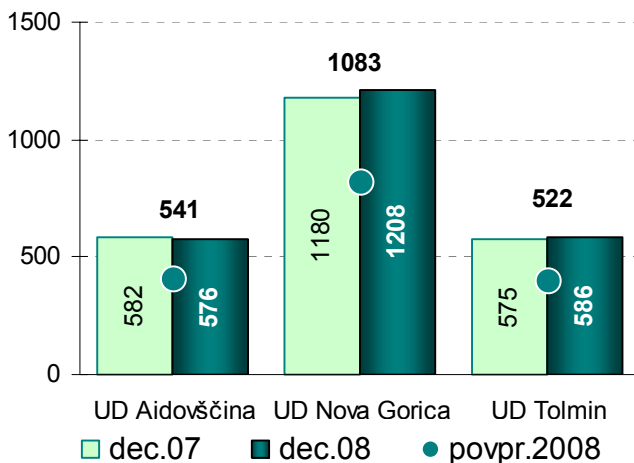


2.370 registriranih brezposelnih oseb
3,6 % delež v državi

Slika 11: Gibanje registrirane brezposelnosti na OS Nova Gorica



Slika 12: Obseg registrirane brezposelnosti po Uradih za delo



Glede na december 2007 se je število registriranih brezposelnih povečalo na Uradu za delo Nova Gorica in sicer za 2,4%. Na Uradu za delo Ajdovščina je število registriranih brezposelnih oseb manjše za 1 %, na Uradu za delo Tolmin pa višje za 2 %.

Po podatkih Statističnega urada je **stopnja registrirane brezposelnosti² v decembru 2008 znašala 5,1 %** in je enaka kot decembra 2007. Med posameznimi Upravnimi enotami so precejšnje razlike. Najvišja stopnja registrirane brezposelnosti je bila zabeležena na območju UE Tolmin – 7 %, najnižja pa na območju UE Nova Gorica – 4,5 % ter v UE Ajdovščina 5,2 %. V primerjavi z državo (7 % - december 2008) je bila stopnja registrirane brezposelnosti na območju OS Nova Gorica nižja za 1,9 odstotne točke in je med najnižjimi med Območnimi službami v Sloveniji (nižjo je imela le OS Kranj- 5 %).

Povprečna stopnja registrirane brezposelnosti v letu 2008 je na območju Območne službe Nova Gorica znašala 4,6 %, kar je 0,9 odstotne točke v manj kot v letu 2007.

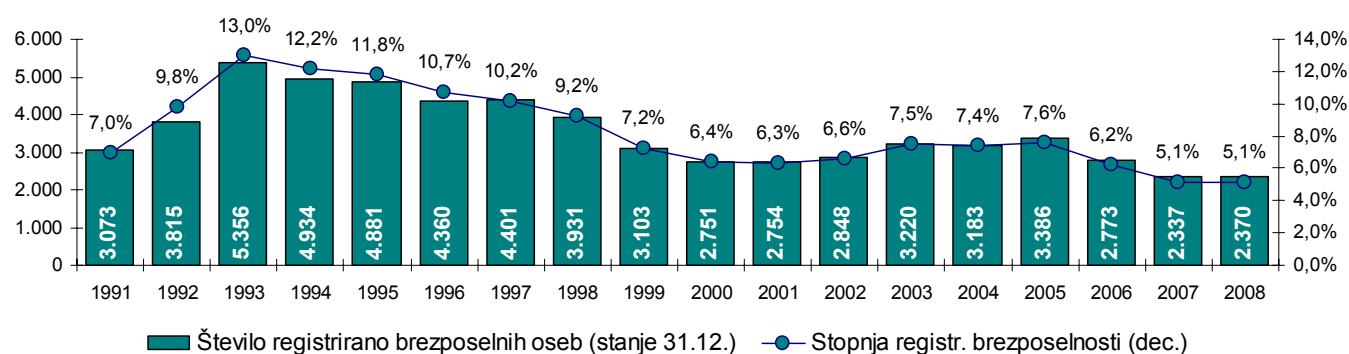
Tabela 6: Gibanje registrirane brezposelnosti od leta 1992 do 2008 v OS Nova Gorica

leto	1992	1993	1994	1995	1996	1997	1998	1999	2000	2001	2002	2003	2004	2005	2006	2007	2008
Število registrirano brezposelnih oseb (stanje 31.12.)	3.815	5.356	4.934	4.881	4.360	4.401	3.931	3.103	2.751	2.754	2.848	3.220	3.183	3.386	2.773	2.337	2.370
Povprečno število registrirano brezposelnih	3.438	4.712	4.841	4.738	4.219	4.313	4.145	3.455	2.786	2.657	2.930	3.021	3.264	3.192	3.087	2.474	2.146
Stopnja registr. brezposelnosti (dec.)	9,8%	13,0%	12,2%	11,8%	10,7%	10,2%	9,2%	7,2%	6,4%	6,3%	6,6%	7,5%	7,4%	7,6%	6,2%	5,1%	5,1%
Povprečna stopnja registr. brezposelnosti											6,7%	7,0%	7,6%	7,2%	6,9%	5,5%	4,6%

Vir za stopnjo registrirane brezposelnosti je od leta 1997 SURS

Število registrirano brezposelnih oseb je v zadnjih letih precej upadlo in je bilo v letu 2008 najnižje v zadnjih 15. letih. Večje zaposlovanje in manjše število prijav v brezposelnost je vplivalo na stopnjo registrirane brezposelnosti, ki je bila najnižja v zadnjih 15. letih.

Slika 13: Gibanje števila brezposelnih in stopnje registrirane brezposelnosti v letih 1991 -2008 (po stanju konec leta)



* izračun po spremenjenem zajemanju podatku – nova metodologija iz leta 2005

Konec leta 2008 je **povprečna čakalna doba na zaposlitev znašala 23 mesecev in 21 dni**, kar je skoraj tri mesece manj kot konec decembra 2007 ter mesec dni manj kot je povprečna čakalna doba v državi. Konec leta se je zaradi večjega priliva v brezposelnost povprečna čakalna doba znižala. **Povprečno čakalno dobo na zaposlitev podaljšujejo predvsem starejši delavci** z nižjimi stopnjami izobrazbe z zdravstvenimi ali drugimi omejitvami, kar povzroča njihovo nezaposljivost in zato dolgo čakalno dobo na zaposlitev. Tako je bila konec decembra povprečna čakalna doba oseb brez izobrazbe 27 mesecev, medtem ko je povprečna čakalna doba oseb z najmanj VII. stopnjo izobrazbe 10 mesecev in 16 dni.

² Stopnja registrirane brezposelnosti je odstotni delež registriranih brezposelnih oseb v aktivnem prebivalstvu. Prikazana je glede na prebivališče delovno aktivnih prebivalcev in registriranih brezposelnih oseb.

Tabela 7: Pregled registrirano brezposelnih oseb, ki čakajo na zaposlitev na dan 31.12.2008 po trajanju brezposelnosti in stopnji izobrazbe v OS Nova Gorica

Trajanje brezposelnosti	Brezposelni		Stopnja izobrazbe						
	Vsi	Delež v %	I	II	III	IV	V	VI	VII
do 3 mes.	765	32,3	243	38	1	167	213	23	80
nad 3 do 6 mes.	297	12,5	104	18	0	48	84	11	32
nad 6 do 9 mes.	149	6,3	42	5	0	34	39	9	20
nad 9 do 12 mes.	118	5,0	45	4	1	24	29	1	14
nad 1 do 2 leti	357	15,1	131	11	4	68	86	16	41
nad 2 do 3 leta	198	8,4	80	2	1	43	53	9	10
nad 3 do 5 let	193	8,1	80	7	4	48	42	8	4
nad 5 do 8 let	162	6,8	65	7	2	43	36	3	6
nad 8 let	131	5,5	57	3	5	30	26	8	2
Skupaj	2.370	100,0	847	95	18	505	608	88	209

- Med brezposelnimi na OS Nova Gorica je konec leta 2008 43,9 % oz. 1.041 oseb (165 oseb manj kot pred letom dni) čakalo na zaposlitev več kot eno leto, od tega je bilo 486 brezposelnih oseb prijavljenih na zavodu več kot tri leta (57 oseb manj kot pred letom dni). Kar 43 % dolgotrajno brezposelnih oseb je brez izobrazbe, skoraj četrtina pa ima V. stopnjo izobrazbe (predvsem gimnazijski maturantje, ekonomski tehniki...).
- 32,3% brezposelnih je na zaposlitev čakalo do 3 mesece, od tega je 37 % oseb brez izobrazbe.

Tabela 8: Pregled registrirano brezposelnih oseb, ki čakajo na zaposlitev na dan 31.12.2008 po delovni dobi in stopnji izobrazbe v OS Nova Gorica

Delovna doba v letih	Brezposelni		Stopnja izobrazbe						
	Vsi	Delež v %	I	II	III	IV	V	VI	VII
brez delovne dobe	360	15,2	68	13	-	35	167	4	73
do 1 leta	136	5,7	50	8	-	17	49	3	9
nad 1 do 5 let	357	15,1	113	21	-	67	84	10	62
nad 5 do 10 let	234	9,9	79	13	3	44	55	12	28
nad 10 do 20 let	358	15,1	126	13	4	103	76	15	21
nad 20 do 30 let	429	18,1	193	13	5	111	77	20	10
nad 30 let	496	20,9	218	14	6	128	100	24	6
Skupaj	2.370	100,0	847	95	18	505	608	88	209

Med brezposelnimi osebami je 15,2 % brezposelnih oseb brez delovne dobe. Od tega jih ima slaba polovica končano V. stopnjo izobrazbe, petina ima VII. stopnjo izobrazbe, skoraj četrtina je brez izobrazbe. Med brezposelnimi je 21 % oseb, ki imajo več kot 30 let delovne dobe. Med njimi je 47 % brez izobrazbe.

Značilne skupine brezposelnih oseb

Tabela 9: Značilne skupine registrirano brezposelnih oseb konec leta 2008

Upravna enota	Vsi (število)	Od vseh delež posameznih kategorij (v %)						
		Ženske	Iščejo prvo zaposlitev	Stari do 26 let	Trajno presežni delavci in stečajniki	Dolgotrajno brezp.	Invalidi	Stari 50 let in več
1	2	3	4	5	6	7	8	9
Ajdovščina	576	48,8	14,4	13,2	30,2	46,9	19,8	38,9
Nova Gorica	1.208	46,4	13,0	12,4	23,6	42,4	17,3	33,7
Tolmin	586	46,2	16,9	16,2	26,5	44,2	15,5	36,5
SKUPAJ	2.370	47,0	14,3	13,5	25,9	43,9	17,5	35,7

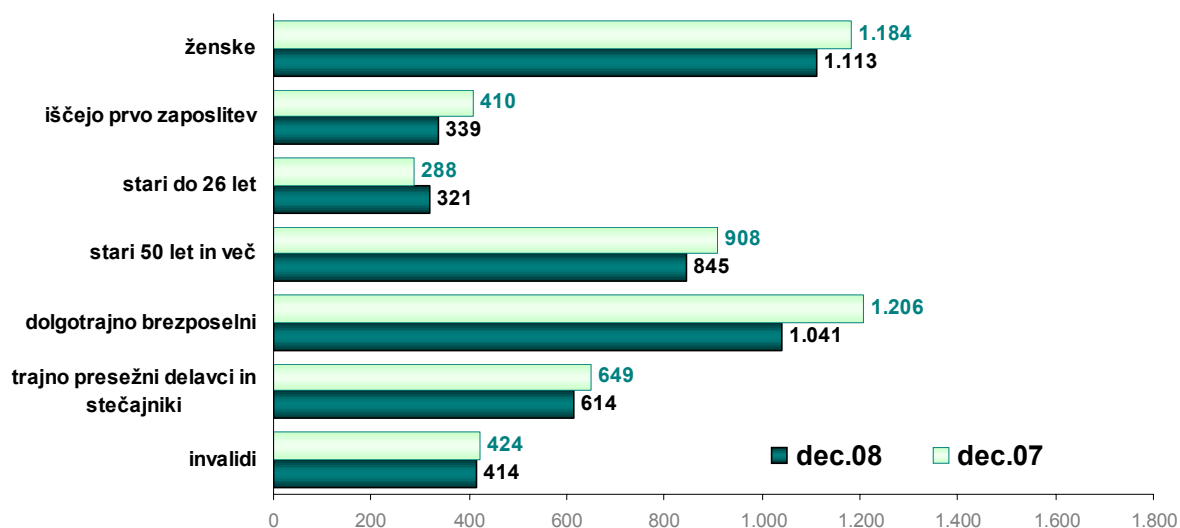
Pojasnila:

Stolpec 6: Brezposelni zaradi stečaja so registrirano brezposelne osebe, ki jim je delovno razmerje prenehalo zaradi stečaja podjetja oziroma ukinitve podjetja ali organizacije. Brezposelni - trajni presežki so registrirano brezposelne osebe, ki jim je delovno razmerje prenehalo zaradi trajnega prenehanja potreb po delu.

Stolpec 7: Dolgotrajno brezposelni so registrirano brezposelne osebe, ki iščejo zaposlitev nad 1 leto.

Stolpec 8: Število vseh brezposelnih invalidov po šifrantu na osnovi navodila iz Ur. I. RS št. 10/05 (invalidi po ZZRZI in ZUZIO, delovni invalidi II. oz. III. kategorije, invalidne osebe s priznano telesno okvaro, vojaški invalidi, kategorizirani mladostniki, invalidi, ki so pridobili status invalida po predpisih držav članic EU)

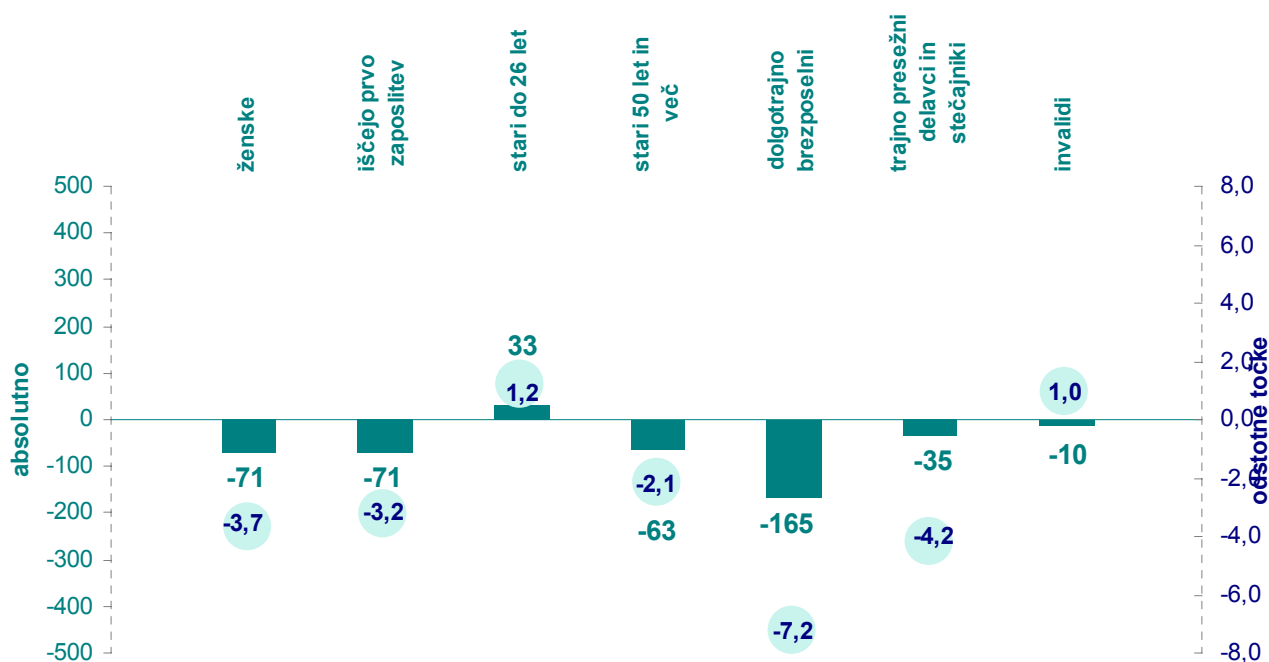
Slika 14: Struktura registrirano brezposelnih oseb



Zaviralni dejavnik pri zaposlovanju brezposelnih oseb so strukturna neskladja: poklicna in izobrazbena neskladja, neugodna starostna struktura, zdravstvene omejitve, invalidnost... včasih tudi premajhna motiviranost za delo...

Glede na december 2007 se je povečalo število brezposelnih oseb starih do 26 let.

Slika 15: Spremembe absolutnega števila in deležev značilnih skupin registrirano brezposelnih oseb december 2008 / december 2007



Glede na december 2007 je število dolgotrajno brezposelnih oseb manjše za 165 oseb oz. v strukturi brezposelnih se je delež dolgotrajno brezposelnih zmanjšal za 7,2 odstotni točki. Zmanjšalo se je tudi število žensk in iskalcev zaposlitve in sicer pri obeh kategorijah za 71 oseb.

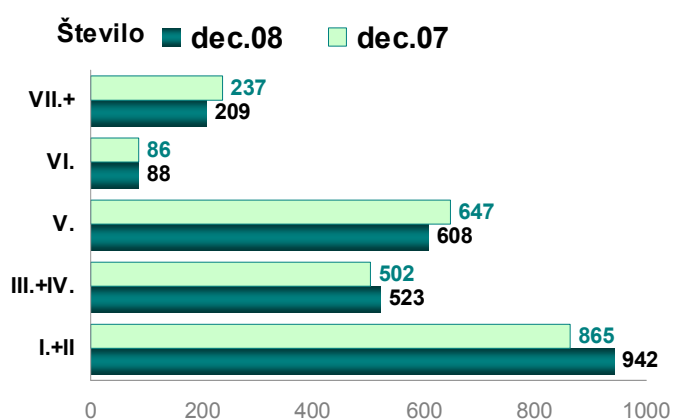
V medletnem naraščanju in upadanju obsega registrirane brezposelnosti so se spreminjali tudi deleži posameznih značilnih skupin med brezposelnimi (glej tabelo 9 v prilogi »Značilne skupine registrirano brezposelnih oseb od leta 1993 do 2008...«):

Izobrazbena struktura brezposelnih oseb

Eden od pogojev za uspešen nastop na trgu dela je tudi izobrazba. Nizka in neprimerna izobrazba predstavlja velikokrat vzrok za nezaposlitev.

Med vsemi registrirano brezposelnimi je **39,7% oseb brez izobrazbe (942 oseb)**. Ta delež se je konec leta precej povečal, zaradi prenehanj zaposlitev za določen čas, večinoma kadrom brez izobrazbe.

Slika 16: Izobrazbena struktura registrirano brezposelnih oseb



Med brezposelnimi je 25,7% oseb s **V. stopnjo izobrazbe** – med njimi prevladujejo gimnazijski maturantje in ekonomski tehniki.

22,1% brezposelnih oseb ima **IV. stopnjo izobrazbe** - med njimi je največ prodajalcev.

Najmanj **VII. stopnjo izobrazbe** je imelo **209 oseb, 8,8% delež**, kjer prevladujejo ekonomisti, pravniki ter upravni organizatorji, družboslovci (sociologi, politologi, komunikologi, novinarji, kulturologi).

Med iskalci prve zaposlitve je bilo 71 oseb s VII.

stopnjo izobrazbe, od tega 26 oseb čaka na zaposlitev več kot leto dni. Med njimi prevladujejo akademski slikarji, sociologi, zgodovinarji, ...

Poklicne in strokovne izobrazbe, med katerimi je bilo konec leta 2008 največ brezposelnih oseb:

- Delavec brez poklica ter pomožni delavec -816 BO
- Gimnazijski maturant – 139 BO
- Ekonomski tehnik – 112 BO
- Prodajalec – 101 BO
- Trgovinski poslovodja – 38 BO
- Avtomehanik – 32 BO
- Obdelovalec lesa – 31 BO
- Lesarski tehnik - 30 BO
- Strojni tehnik – 29 BO

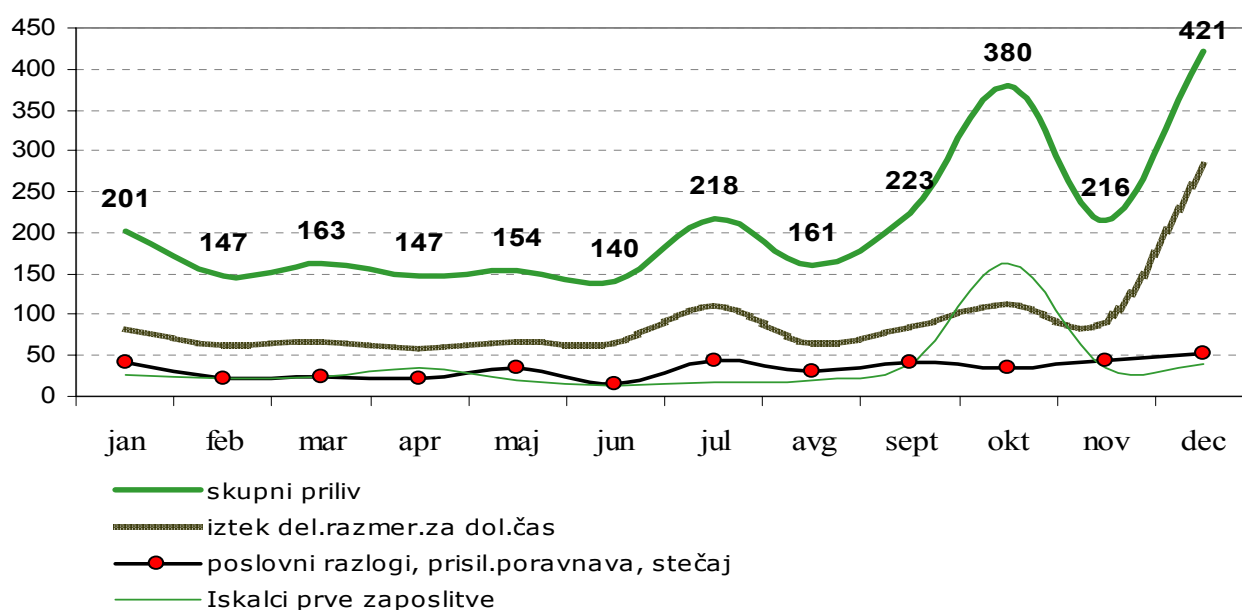
PRIJAVE V BREZPOSELNOST

V evidenco brezposelnih se je v letu 2007 prijavilo 2.571 oseb, od tega 53,3% žensk. V primerjavi s predhodnim letom je bil priliv v evidenco večji za 5,6%. Glede na leto 2007 je bilo kar petina (20,7%) več prijavljenih zaradi **izteka zaposlitve za določen čas**.

Tabela 10: Priliv v evidenco brezposelnih oseb na OS Nova Gorica po razlogih prijave

	leto 2005	delež v %	leto 2006	delež v %	leto 2007	delež v %	leto 2008	delež v %	IND 2008/ 2007
Priliv v evidenco BO	3.580	100,0	3.268	100,0	2.434	100,0	2.571	100,0	105,6
☆ iskalci prve zaposlitve	882	24,6	656	20,1	504	20,7	453	17,6	89,9
☆ zaradi stečaja	165	4,6	196	6,0	71	2,9	72	2,8	101,4
☆ poslovni razlogi, prisilna poravnava	556	15,5	472	14,4	339	13,9	339	13,2	100,0
☆ iztek zaposlitve za določen čas	1.333	37,2	1.228	37,6	958	39,4	1.156	45,0	120,7
☆ ostali razlogi	644	18,0	716	21,9	562	23,1	551	21,4	98,0

Slika 17: Mesečni priliv posameznih skupin v brezposelnost v letu 2008



Najmočnejši meseci, glede na obseg priliva, so bili januar (iztek zaposlitev za določen čas in prenehanje zaposlitev preko javnih del), julij (priliv šolnikov), oktober (predvsem iskalci prve zaposlitve) ter december (množično prenehanje zaposlitev za določen čas).

Od vseh 2.571 prijav v brezposelnost je bilo:

- 1.156 (45 % delež) prijav po izteku delovnega razmerja za določen čas** od tega 204 na UD Ajdovščina, 690 na UD Nova Gorica in 262 na UD Tolmin. . V primerjavi s predhodnim letom se je število prijav zaradi izteka zaposlitve za določen čas povečalo za 21 %.
- 453 prijav iskalcev prve zaposlitve – za 10 % manj prijav kot v letu 2007**, od tega 114 na UD Ajdovščina, 206 na UD Nova Gorica in 133 na UD Tolmin.
- 72 prijav delavcev po stečaju** – 1 prijava več kot leto prej, od tega 4 na UD Ajdovščina, 49 na UD Nova Gorica in 19 na UD Tolmin.
- 339 prijav kot trajni presežki iz poslovnih razlogov, prisilne poravnave**, kar je enako kot v letu 2007. Na posameznem Uradu za delo je bil priliv presežnih delavcev sledeč: UD Ajdovščina 101 oseba, UD Nova Gorica 175 oseb in UD Tolmin 63 oseb.
- V ostalih razlogih (551 prijav)** je zajetih 248 oseb na podlagi pisnega sporazuma oz. redne odpovedi s strani delavca, 99 prijav iskalcev ponovne zaposlitve po daljši neaktivnosti (nad 2 leti), 39 zaradi nesposobnosti delavca, 25 zaradi razveze zaradi neizpolnjevanja obveznosti delodajalca, 10 zaradi hujše kršitve delovnih obveznosti, 7 oseb zaradi izteka javnega dela ...

Prijave v brezposelnost v letu 2008 **po Uradih za delo**:

- Urad za delo Ajdovščina (562 oseb, 22 % delež, glede na leto 2007 je število prijav manjše za 57 oseb);
- Urad za delo Nova Gorica (1.444 oseb, 56 % delež, glede na leto 2007 je število prijav večje za 112 oseb);
- Urad za delo Tolmin (565 oseb, 22 % delež, glede na leto 2007 je število prijav večje za 82 oseb).

Z vidika **izobrazbene strukture** je bilo v letu 2006 največ prijavljenih brezposelnih oseb brez strokovne izobrazbe (34,3 %), sledijo osebe s V. stopnjo strokovne izobrazbe (28 %) ter IV. stopnjo (18 %). V primerjavi s Slovenijo je na območju OS Nova Gorica že nekaj let bistveno večji delež prijavljenih oseb z najmanj visoko stopnjo izobrazbe: OS Nova Gorica 15,3 % (393 oseb) vseh prijav, v Sloveniji je ta delež 11,1 %.

Tabela 11: Izobrazbena struktura priliva v letu 2008

Priliv v brezposelnost	Skupaj	I.+II.	III.	IV.	V.	VI.	VII.+
Število prijav brezposelnih	2.571	882	7	484	719	86	393
struktura v %	100,0	34,3	0,3	18,8	28,0	3,3	15,3

Starostna struktura priliva: v letu 2008 so se precej povečale prijave v brezposelnost oseb starih od 30 do 40 let – za 26 % več prijav kot v letu 2007.

Slika 18: Starostna struktura priliva v letu 2008

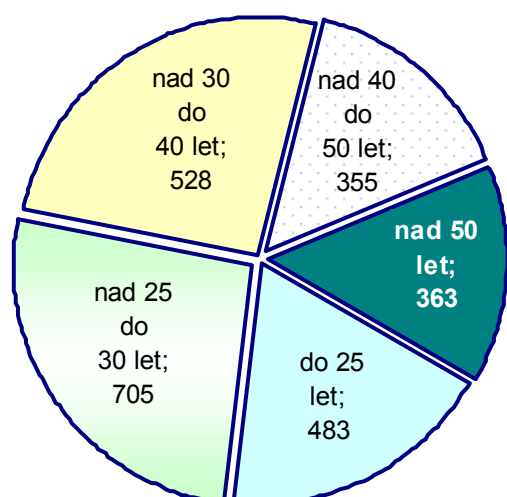


Tabela 12: Starostna struktura priliva

Struktura v %	I. 2005	I. 2006	I. 2007	I. 2008
do 25 let	28,0	21,2	19,8	18,6
nad 25-30	27,0	27,0	29,0	26,0
nad 30-40	21,5	22,1	21,7	25,9
nad 40-50	11,9	14,6	14,6	14,8
nad 50	11,6	15,1	14,9	14,7
Skupaj	100,0	100,0	100,0	100,0

ODJAVE IZ EVIDENCE BREZPOSELNIH

Iz evidence brezposelnih se je v letu 2008 odjavilo 2.532 oseb – 11,6% manj kot v letu 2007.

Tabela 13: Odjave iz evidence brezposelnih oseb

	leto 2005	delež v %	leto 2006	delež v %	leto 2007	delež v %	leto 2008	delež v %	IND 2008/2007
1. Vključeni v zaposlitev	2.085	61,8	2.286	58,9	1.819	63,5	1.588	62,7	87,3
☆ vključeni v zaposlitev brez JD	2.020	59,9	2.214	57,1	1.758	61,4	1.527	60,3	86,9
☆ vključeni v javna dela	65	1,9	72	1,9	61	2,1	61	2,4	100,0
2. Odliv iz evidence iz razlogov, ki ne pomenijo zaposlitve	1.230	36,4	1.391	35,9	1.020	35,6	831	32,8	81,5
☆ 53.b člen, redno izobraževanje	227	6,7	149	3,8	136	4,7	102	4,0	75,0
☆ upokojitve	126	3,7	176	4,5	201	7,0	242	9,6	120,4
☆ ostala neaktivnost	92	2,7	111	2,9	120	4,2	101	4,0	84,2
☆ subjektivni in ostali razlogi	785	23,3	955	24,6	563	19,7	386	15,2	68,6
3. Prehod v druge evidence*	60		201	5,2	25	0,9	113	4,5	452,0
☆ Prehod v evidenco po drugih zakonih	19	0,6	79	2,0	3	0,1	32	1,3	1066,7
Odliv iz evidence BO	3.375	100,0	3.878	100,0	2.864	100,0	2.532	100,0	88,4

* Do leta 2004 smo spremljali in prikazovali le podatek o brezposelnih osebah, ki so bile prenesene iz evidence brezposelnih oseb v evidenco po drugih zakonih (delovni invalidi ZPIZ). Od leta 2005 prehode v druge evidence Zavoda prikazujemo v celoti, zato so poleg omenjene kategorije upoštevane tudi brezposelne osebe, ki so na bolniški, daljši od 30 dni. S spremembami in dopolnitvami Zakona o zaposlovanju in zavarovanju za primer brezposelnosti, ki je bil objavljen v U.L. RS št. 79/2006, z dne 27.7.2006 in je stopil v veljavo 28.7.2006, se med brezposelne osebe ne šteje udeležene program usposabljanja na delovnem mestu na podlagi ukrepov aktivne politike zaposlovanja iz 50. člena tega zakona.

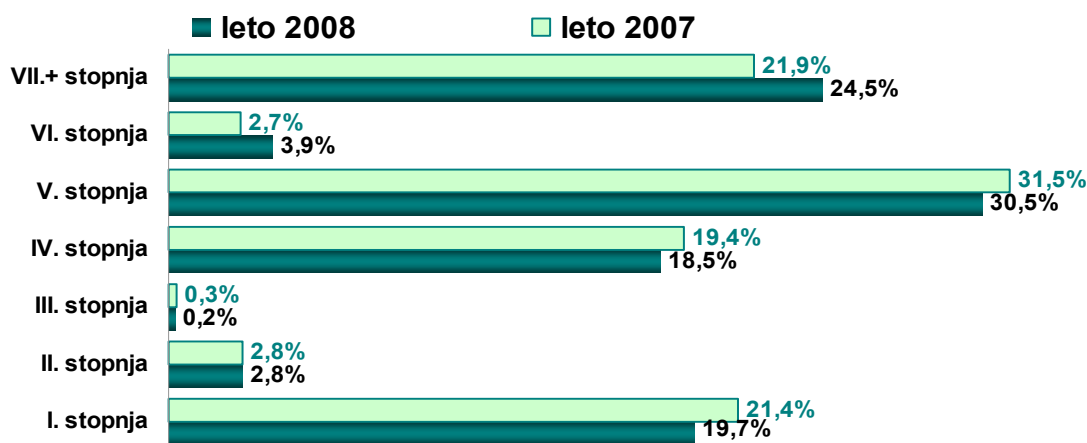
V letu 2008 se je **zaposlilo 1.588 brezposelnih oseb**, kar 12,7 % manj kot v letu 2007, vendar skladno s pričakovanji glede na manjše število brezposelnih in njihovo strukturo. Redno zaposlitev je dobilo 1.527 brezposelnih oseb, 61 oseb je bilo vključenih v programe javnih del.

Odjave iz evidence zaradi zaposlitve predstavlja 62,7 % celotnega odliva. V zaposlitev je bilo vključenih 368 oseb iz Urada za delov Ajdovščina, 877 oseb iz UD Nova Gorica in 343 oseb iz UD Tolmin.

Od oseb, ki so bile v letu 2009 vključene v zaposlitev je bilo:

- 77,2 % zaposlitev za določen čas;
- 61 % žensk (975 žensk);
- med odjavljenimi zaradi zaposlitve je bil delež dolgotrajno brezposelnih 20,5 % (325 oseb);
- 325 oseb (20,5 %) je šlo v prvo zaposlitev;
- 61 oseb se je zaposlilo preko javnih del.

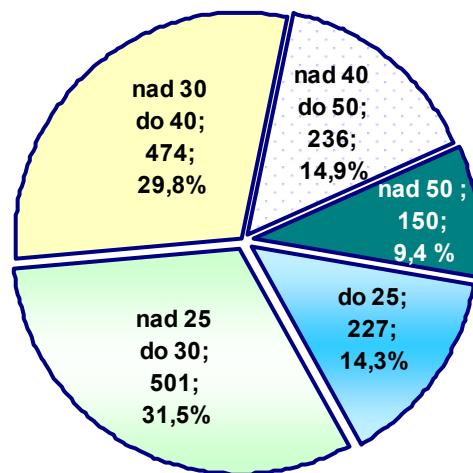
Slika 19: Izobrazbena struktura zaposlitev



Med brezposelnimi osebami, ki so se zaposlile v letu 2008 je največ oseb imelo V. stopnjo izobrazbe – 30,5 %. Slaba petina zaposlenih je imela IV. oz. I. stopnjo izobrazbe. Precej visok je tudi delež zaposlitev oseb z najmanj VII. stopnjo izobrazbe – 24,5 %.

Slika 20: Starostna struktura zaposlitev v letu 2008

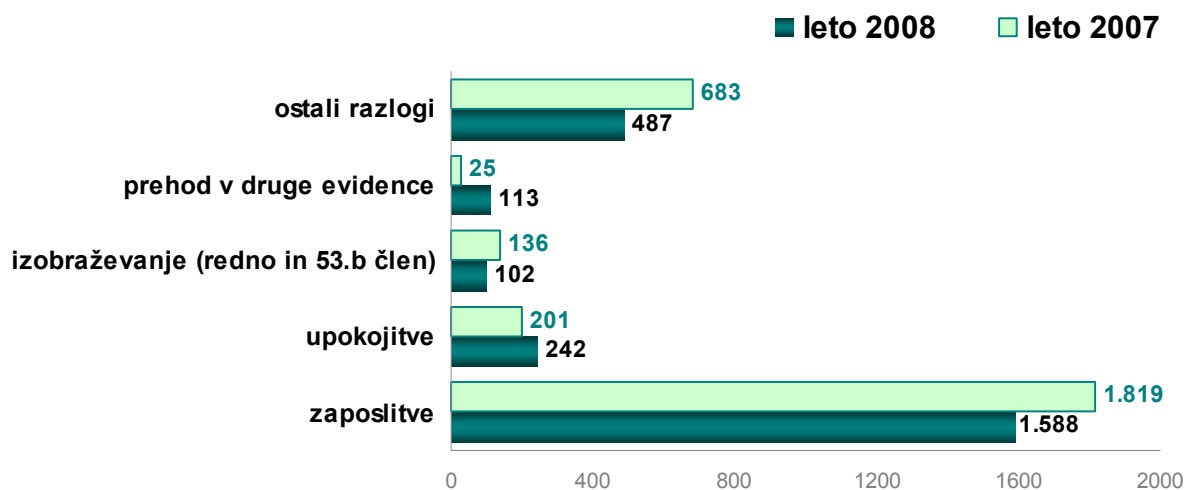
Iz starostne strukture zaposlitev je razvidno, da je skoraj tretjina zaposlitev iz evidence brezposelnih realizirano s strani oseb starih od 25 do 30 let. S starostjo se število zaposlitev zmanjšuje, tako da se je zaposlilo le dobrih 9% starih nad 50 let. Vendar se število zaposlitev starejših od 50 let v zadnjih letih povečuje, kar je tudi rezultat načrtnega dela in spodbujanja zaposlovanja starejših.



Ostale odjave so bile iz razlogov:

- **prehoda v neaktivnost – 455 oseb** (izobraževanje, upokojitev, porodniški...),
- **kršitve obveznosti – 163 oseb**
- **ostalih razlogov - 223 oseb** (odjava na lastno željo, preseganje cenzusa, preselitev v tujino...).
- **113 oseb** se je odjavilo zaradi **prehoda v druge evidence**, od tega 26 v evidenco po drugih zakonih³.

Slika 21: Odjave iz evidence brezposelnih na območju OS Nova Gorica v leti 2007 in 2008



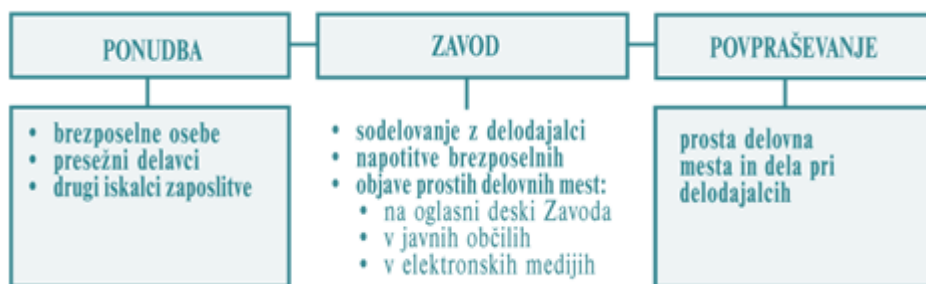
³ 4. oktobra 2002 je bil na podlagi sprememb in dopolnitev Zakona o zaposlovanju in zavarovanju za primer brezposelnosti (Ur. list RS 67/2002) objavljen Pravilnik o vsebini in načinu vodenja uradnih evidenc s področja zaposlovanja, ki je podrobneje uredil tudi vsebino evidence oseb, prijavljenih pri Zavodu na podlagi drugih zakonov. Na podlagi sprememb in dopolnitev omenjenega zakona in na osnovi Pravilnika je bil skupaj z ZPIZ-om pripravljen organizacijski predpis za delovne invalide – prejemnike denarnega nadomestila iz ZPIZ-a. Zavod je skupaj z ZPIZ-om začel s presojo zaposlitvenih možnosti delovnih invalidov in izdelal kriterije za prehajanje le-teh v evidenco oseb po drugih zakonih. V presojo so vključene osebe, ki:

- so na Zavodu prijavljene neprekinjeno najmanj dve leti,
- se v tem času, kljub napotitvam k delodajalcem, niso uspele zaposliti zaradi svoje zaposlitvene oviranosti,
- v tem obdobju za njih ni bilo primernih delovnih mest,
- se tudi po vključitvi v program/e aktivne politike zaposlovanja niso uspele zaposliti.

4. DELO Z BREZPOSELNI MI OSEBAMI, DELODAJALCI IN POSREDOVANJE ZAPOSILITEV

4.1. Sodelovanje z delodajalci

Zavod – posredovalec med ponudbo in povpraševanjem na trgu dela:



Delodajalci so v letu 2008 na Območni službi Nova Gorica prijavi li 9.663 prostih delovnih mest, kar je slab odstotek več kot v preteklem letu in predstavlja 4% vseh prijavljenih prostih delovnih mest v državi. Za razliko do preteklih nekaj let, ko se je delež potreb s sodelovanjem zavoda na Območni službi Nova Gorica konstantno poviševal (leta 2007 je znašal 37,1% v letu 2006 35,5%, v letu 2005 26,1% ter v letu 2004 23,3%), je v letu 2008 število potreb po delavcih, kjer so delodajalci pri iskanju kandidatov želeli sodelovanje zavoda, ostalo na ravni preteklega leta.

V letu 2008 smo na Območni službi Nova Gorica uspeli v zaposlitev vključiti 1.527 brezposelnih oseb (brez vključitev v javna dela), kar pomeni 13,1% manj kot v predhodnem letu. Manjše število zaposlitev glede na število prijavljenih prostih delovnih mest je posledica zmanjševanja števila brezposelnih oseb, ki smo ga beležili v prvi polovici leta ter posledično večanja deleža težje zaposljivih oseb.

Potreb po delavcih, pri katerih so delodajalci želeli sodelovanje Zavoda, je bilo v letu 2007 3.575. Realizacijo zaposlitve iz vrst brezposelnih oseb smo zabeležili pri 42,7% potreb po delavcih, kjer so delodajalci želeli sodelovanje zavoda. Ta podatek je zgolj statističen, saj se na potrebe po delavcih, kjer delodajalec želi sodelovanje zavoda, zaposlujejo tudi druge osebe, ki niso v evidenci brezposelnih, po drugi strani pa se pogosto dogaja, da se tiste brezposelne osebe, ki aktivno pristopajo k reševanju brezposelnosti, uspejo dogovoriti za zaposlitev še pred formalno prijavo potrebe po delavcu. V teh primerih delodajalec ob prijavi potrebe po delavcu ne želi sodelovanja, saj ima kandidata že izbranega.

Za boljše delo na področju posredovanja je nujno čim boljše poznavanje delodajalcev, s katerimi običajno stopimo v kontakt ob prijavi potrebe po delavcu, izvajamo pa tudi obiske pri delodajalcih. V letu 2008 smo izvedli 79 obiskov. V skladu s časovnimi možnostmi in tudi željami delodajalcev, smo bili prisotni na zaposlitvenih razgovorih delodajalcev z brezposelnimi osebami. Običajno so potekali na sedežu delodajalca ali pa v prostorih vseh treh uradov za delo.

4.2. Svetovanje brezposelnim osebam

Vsem novoprijavljenim v evidenco se po prijavi določi osebna svetovalka zaposlitve, ki brezposelno osebo individualno spremlja in ji svetuje, pomaga ji pri pripravi zaposlitvenega načrta, v katerem se določi zaposlitveni cilje, dosegljivost posameznika in aktivnosti, s pomočjo katerih oseba doseže svoj zaposlitveni

cilj/e. V letu 2008 smo pri neposredno zaposljivih brezposelnih osebah uspeli skrajšati čas od prijave do priprave prvega zaposlitvenega načrta iz 30 dni (konec januarja) na 13 dni (konec decembra), pri brezposelnih osebah z ovirami pri zaposlovanju pa iz 38 na 19 dni. V obravnavo brezposelnih oseb se po potrebi vključujejo tudi specialisti s področja poklicnega, rehabilitacijskega svetovanja in zdravstveno zaposlitvenega svetovanja.

Brezposelne osebe, ki so bile pri iskanju zaposlitve dlje časa neuspešne, smo timsko obravnavali v okviru uradov za delo. V letu 2008 smo še posebno pozornost namenili timski obravnavi vseh mladih do 25. let starosti, ki v 4 mesecih od prijave niso bili vključeni v katerega od ukrepov aktivne politike zaposlovanja ali v zaposlitev in tudi vseh ostalih brezposelnih oseb, ki v 9 mesecih od prijave niso bili nikamor vključeni. V celem letu 2008 smo tako timsko obravnavali 34 mladih in 128 ostalih dolgotrajno brezposelnih oseb. Po potrebi pa smo se povezovali tudi s sorodnimi institucijami, največ s Centri za socialno delo in Zavodom za pokojninsko in invalidsko zavarovanje, saj je brezposelnost posameznika velikokrat navezuje na socialno, zdravstveno in drugo problematiko.

4.3. Posredovanje brezposelnih oseb na prosta delovna mesta

Cilj posredovanja brezposelnih oseb v zaposlitev je zagotoviti delodajalcem ustrezen kader, s tem pa znižati število brezposelnih oseb in povečati zaposlenost na področju Območne službe Nova Gorica. Že vrsto let pri posredovanju kandidatov na prosta delovna mesta ugotavljamo velik razkorak med potrebami delodajalcev in razpoložljivimi brezposelnimi osebami. V evidenci brezposelnih oseb nam kronično primanjkuje določenih kadrov, npr. gradbenikov, kovinarjev, strojnikov, varilcev, voznikov, kuharjev, natakarjev,...po katerih pa vlada med delodajalci veliko povpraševanje. Po drugi strani pa imamo med brezposelnimi veliko različnih težje zaposljivih brezposelnih oseb, kar pomeni, da so zaradi neustreznega poklica, pomanjkanja delovnih izkušenj, invalidnosti, različnih zdravstvenih težav, starosti, nemobilnosti ipd. za delodajalce manj zanimivi oz. se za njihovo zaposlitev težje odločajo. Razliko med potrebami delodajalcev in ponudbo na strani brezposelnih oseb blažimo s povezovanjem med uradi za delo znotraj območne službe, pa tudi širše, pri čemer sledimo dnevnim migracijskim tokovom delavcev. V ta namen na posameznih uradih za delo objavljamo potrebe po delavcih iz sosednjih uradov. Neskladja blažimo tudi z ukrepi aktivne politike zaposlovanja, v primerih, ko ni na voljo ustreznih kandidatov, pa z izdajo delovnih dovoljenj tujim delavcem. Delodajalcem, ki v Sloveniji ne dobijo ustreznega kadra oz. bi želeli zaposliti kandidata iz držav Evropske unije, pri iskanju kandidatov svetuje in pomaga Eures svetovalka.

Na področju posredovanja je potrebno posebej izpostaviti napotovanje v javna dela. Gre za posebno obliko zaposlitve, kjer ni potrebna objava potrebe po delavcu, s strani strokovnih delavcev zavoda pa je opravljen enak postopek izbora in napotovanja ustreznih kandidatov na razpisane programe javnih del kot v primeru redne zaposlitve. V letu 2008 smo v javna dela vključili 61 brezposelnih oseb.

AKTIVNOSTI EURES-a

Eures predstavlja omrežje javnih služb za zaposlovanje in njihovih nacionalnih partnerjev iz 27 držav članic EU in iz držav, ki so pristopile k Skupnemu evropskemu gospodarskemu prostoru (EEA - Norveška, Islandija, Liechtenstein) ter Švice, ki ga koordinira Evropska Komisija zaradi uresničevanja prostega pretoka delavcev. Storitve so brezplačne.

Zavod RS za zaposlovanje se je v omrežje aktivno vključil s 1.5.2004 in ima trenutno šest **Eures svetovalcev v večjih Območnih službah zavoda v Sloveniji.**

Ciljne skupine Euresa so iskalci zaposlitve, delodajalci, študentje, dijaki, partnerske organizacije, združenja delodajalcev, sindikati, univerze in drugi.

V zvezi z Eures aktivnostmi v Zavodu RS za zaposlovanje izvajamo sledeče naloge:

- zagotavljanje in posredovanje informacij o prostih delovnih mestih, iskalcih zaposlitve, informacij o delovnih in življenjskih pogojih, informacij o trgu dela,

- posredovanje zaposlitev, vključno z osebnim svetovanjem in informiranjem brezposelnih, delodajalcev, zaposlenih ter drugih zainteresiranih,
- razvoj mednacionalnega in čezmejnega sodelovanja med članicami omrežja in njihovimi partnerji (delodajalci, sindikati, univerze),
- evidentiranje ovir za večjo mobilnost delavcev,
- promocija omrežja in njegovih storitev,
- priprava akcijskih planov,
- poročanje in sodelovanje z Eures koordinacijskim odborom ter delo v skupnih delovnih skupinah.

Eures svetovalka na Območni službi Nova Gorica je v času od junija do decembra 2008 opravila 705 stikov z uporabniki Eures storitev, ki so bili tako domači kot tuji. Največ je zanimanja med iskanci zaposlitve z različnimi statusi (zaposleni, brezposelni, študenti, ..) in izobrazbo, ki iščejo zaposlitvene priložnosti v sosednji Italiji ali drugih državah EU/EGS.

Domači delodajalci največ povprašujejo po možnostih izvajanja storitev v drugih državah EU/EGS.

Eures svetovalke odgovarjamo tudi na vaša vprašanja preko elektronskega naslova eures@ess.gov.si, za osebni razgovor pa se je potrebno predhodno naročiti.

V letu 2008 smo Eures storitve promovirali na raznih dogodkih v okviru zavoda in izven, v sodelovanju z lokalnimi institucijami. Območna služba Nova Gorica sodeluje tudi kot partner v okviru čezmejnega partnerstva EURADRIA, ki je namenjeno podpori dnevnim migrantom z zagotavljanjem ustreznih brezplačnih informacij in svetovanja v okviru mreže svetovalcev na obeh straneh meje.

ZAPOSLOTVENI KOTIČEK

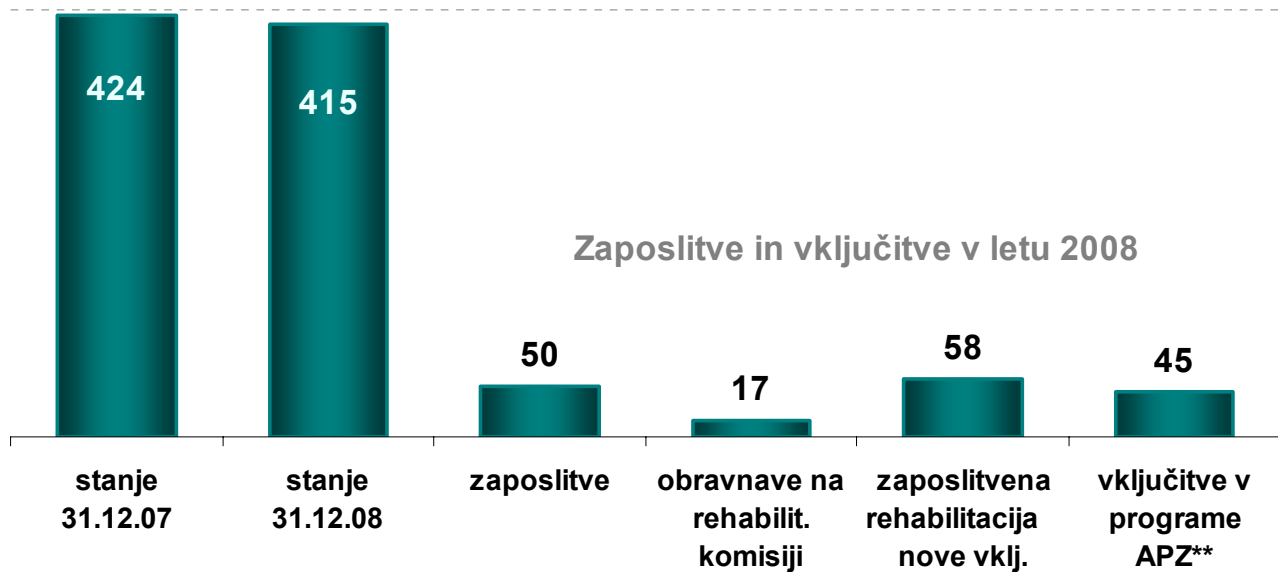
V juliju 2008 smo na OS Nova Gorica brezposelnim osebam ponudili novo storitev zavoda – zaposlitveni kotiček. V njem uporabniki pridobivajo ustrezne veščine za iskanje zaposlitve ter tako lahko uspešnejše konkurirajo na trgu dela. Na voljo jim je prostor, kjer je ob torkih (13h -15h) in petkih (10h -12h) prisotna svetovalka, na razpolago sta 2 računalnika in tiskalnik, brezplačni dostop do interneta, razna gradiva in napotki za iskanje zaposlitve, aktualne objave zavoda ter iz časopisnih medijev, brezplačen telefon za vzpostavljanje stika z delodajalci in druge koristne informacije. Iskanci zaposlitve lahko koristijo strokovno pomoč pri zbiranju informacij o prostih delovnih mestih, vzpostavljanju stikov z delodajalci, pomoč pri pisanju prijav, ponudb in življenjepisov, pomoč pri osnovni uporabi računalnika ter strokovno podporo pri iskanju odgovorov na druga vprašanja s področja zaposlovanja. Brezposelne osebe so dvakrat na mesec upravičene tudi do povračila morebitnih potnih stroškov na podlagi liste prisotnosti. Cilj zaposlitvenega kotička je povečanje aktivnosti pri iskanju zaposlitve, lažji in hitrejši dostop do svetovalne pomoči, hitrejša izmenjava informacij na trgu delovne sile ter prilagoditev pomoči glede na posameznikove potrebe.

4.4. Zaposlovanje brezposelnih invalidov

Konec leta 2008 je bilo v evidenci ZRSZ , OS Nova Gorica prijavljenih 414 brezposelnih invalidnih oseb. Število brezposelnih invalidnih oseb se je nekoliko zmanjšalo, saj je bilo na koncu leta 2007 prijavljenih 424 brezposelnih invalidnih oseb.

V letu 2008 se je zaposlilo 50 brezposelnih invalidnih oseb. V program zaposlitvene rehabilitacije smo vključili 58 brezposelnih oseb. Rehabilitacijska komisija je obravnavala 17 vlog za pridobitev statusa invalidne osebe in/ali pravice do zaposlitvene rehabilitacije – 9 oseb je pridobilo status invalidne osebe in pravico do zaposlitvene rehabilitacije, 6 oseb je pridobilo pravico do zaposlitvene rehabilitacije in 2 osebi sta pridobili status invalidne osebe.

Slika 22 : Delo z brezposelnimi invalidnimi osebami na OS Nova Gorica



** Največ vključitev je bilo v okviru programov Aktivne politike zaposlovanja je bilo v aktivnosti javna dela, institucionalno usposabljanje ter usposabljanje na delovnem mestu.

V programu **zdravstvenega zaposlitvenega svetovanja** je bilo obravnavanih 38 brezposelnih oseb

V letu 2008 je Medobčinsko društvo invalidov Goriške organiziralo eksperimentalni program »Informatika – delo je sreča za invalida«. Cilji eksperimentalnega programa so bili:

- izvedba izobraževalnega programa s področja informacijske družbe za invalide;
- pridobitev kvalifikacij s področja računalniške pismenosti
- vzpodbujanje prilagodljivosti in mobilnosti invalidov na trgu dela
- vzpodbujanje podjetništva invalidov

V program smo napotili 10 brezposelnih invalidnih oseb. Tri osebe so se vključile v program in ga tudi uspešno končale.

POMOČ NA DOMU

Program Pomoč na domu, ki se je začel izvajati leta 2002, se je v letu 2008 iztekel. Zaposlenim v programu je bilo omogočeno ohranjanje delovnega mesta in sicer na podlagi Javnega razpisa, ki je bil objavljen v maju 2008. Vsem prijavljenim izvajalcem, ki so izpolnjevali razpisne pogoje, je bilo omogočeno nadaljevanje izvajanja programa do 30.6.2009, najkasneje do 31.12.2009 - zadnji možni datum zaposlitve za nove zaposlitve, v skladu z Javnim razpisom, je bil 31.12.2008.

V programu je vključenih 26 zaposlenih oseb pri štirih izvajalcih, od tega je bilo na novo zaposlenih v programu 5 oseb.

PROGRAM NADOMESTILA DELA PLAČE INVALIDU

Program se izvaja na podlagi Pravilnika APZ iz leta 1996. Delodajalcem se subvencionira del plače za zaposlenega invalida in sicer v višini, ki je bila določena s Pravilnikom.

Na koncu leta 2008 so bile štiri osebe vključene v program pri treh delodajalcih.

5. UKREPI ZAPOSLOVANJA

V letu 2008 je bilo v različne aktivnosti APZ realiziranih 1.168 novih vključitev. (v letu 2007 – 967).

V letu 2008 smo za ukrepe Aktivne politike zaposlovanja (APZ) na OS ZRSZ Nova Gorica izplačali 1,4 mio EUR (v višini 354.950 EUR so bile aktivnosti APZ sofinancirane iz sredstev Evropskega socialnega sklada), v letu 2007 pa 1,1 mio EUR.

Brezposelne osebe so se v aktivnosti APZ vključevale na osnovi zaposlitvenega načrta, ki ga brezposelna oseba izdelava s svetovalcem zaposlitve. Cilj vključitve je povečanje zaposlitvenih možnosti brezposelne osebe oziroma zaposlitev brezposelne osebe.

V letu 2008 je bilo v primerjavi s prejšnjim letom bistveno več vključitev v Ukrep 3, največ v aktivnost spodbujanje samozaposlovanja.

V maju 2008 se je pričelo izvajanje dvodnevni delavnic pomoč pri samozaposlitvi, ki so pogoj za pridobitev subvencije za samozaposlitev. Delavnic se je udeležilo 173 brezposelnih oseb, od tega so 103 osebe realizirale samozaposlitev v letu 2008.

Več je bilo v letu 2008 vključevanja v aktivnosti, ki so direktno vezane na usposabljanje na konkretnem delovnem mestu:

- delovni preizkus – 32 vključitev, od tega se je po zaključku aktivnosti 25 oseb zaposlilo;
- usposabljanje na delovnem mestu - 79 vključitev, od tega se je po zaključku aktivnosti 37 oseb zaposlilo.
- javna dela- 99 vključitev, od tega se je 26 oseb zaposlilo.

V letu 2008 so bili objavljeni javni razpisi za subvencioniranje spodbujanje zaposlovanja

- mladih brezposelnih oseb,
- starejših brezposelnih oseb,
- dolgotrajno brezposelnih oseb,
- dolgotrajno brezposelnih žensk in
- in dolgotrajno brezposelnih oseb, prejemnikov denarne socialne pomoči.

V okviru teh razpisov se je s subvencijami za spodbujanje novega zaposlovanja zaposlilo 34 težje zaposljivih brezposelnih oseb.

Med vključenimi v različne ukrepe APZ je bilo 356 dolgotrajno brezposelnih oseb, 102 osebi sta bili starejši od 50 let in 45 je bilo invalidnih oseb. Od vseh vključenih v ukrepe APZ v letu 2008 se je takoj po zaključku programa ali v obdobju 9 mesecev po zaključku programa zaposlilo 384 oseb.

Podrobnejše podatke o vključevanju v ukrepe Aktivne politike zaposlovanja prikazuje tabela 15.

Tabela 15: Vključitve v ukrepe / aktivnosti APZ v letu 2008 v Območni službi Nova Gorica

Ukrep / pod-aktivnost	Novo sklenjene pogodbe I.-XII.2008	UD Ajdovščina	UD Nova Gorica	UD Tolmin
1. Svetovanje in pomoč pri iskanju zaposlitve	215			
- zdravstveno zaposlitveno svetovanje*	51	4	41	6
- pomoč pri načrt.poklicne poti in iskanju zap.	152	25	84	43
- UŽU	0			
- klubi za iskanje zaposlitve	12		12	
2. Usposabljanje in izobraževanje	513			
- institucionalno usposabljanje	326	58	182	86
- nacionalne poklicne kvalifikacije NPK	0			
- delovni preizkus	32	3	24	5
- usposabljanje na delovnem mestu	79	8	64	7
- formalno izobraževanje	66	21	36	9
- projektno učenje za mlade PUM	10	6	1	3
3. Spodbujanje zaposlovanja in samozaposlovanja	304			
- pomoč pri samozaposlitvi	173	44	88	41
- subvencije za samozaposlitev	103	23	51	29
- spodbujanje novega zaposl.dolg.brezp.oseb - prejem.DSP	7	1	1	5
- spodbujanje novega zaposl.starejši, mladi, ženske	16	5	6	5
- povračila prispevkov delodajalca	5	1	2	2
4. Programi za povečanje socialne vključenosti	136			
- Javna dela - JD	99	31	55	13
- Spodbujanje zaposlovanja dolgotrajno brezp.oseb	11	6		5
- Subvencioniranje zaposlitev pri izvajanju pomoči na domu ter osebne asistenc	26	5	6	15
Skupaj št. novosklenjenih pogodb	1.168	241	653	274

* podatki za navedeno aktivnost ne prikazujejo števila novosklenjenih pogodb, ampak število storitev oz. vključitev

Iz **Evropskega socialnega sklada (ESS)** so se za OS ZRSZ Nova Gorica v letu 2008 sofinancirale naslednje aktivnosti APZ:

- Usposabljanja na delovne mestu (62.950 EUR);
- Subvencije za samozaposlitev (225.000 EUR);
- Subvencije za spodbujanje zaposlovanja mladih, starejših, žensk, dolgotrajno brezposelnih oseb (67.000 EUR).

Tabela 14: Izplačana sredstva za aktivnosti AZP v letu 2008 v Območni službi Nova Gorica

Ukrep / pod-aktivnost	Izplačana sredstva v EUR I.-XII.2008	
	skupaj	od tega ESS
1. Svetovanje in pomoč pri iskanju zaposlitve	43.925	
2. Usposabljanje in izobraževanje	266.494	62.950
3. Spodbujanje zaposlovanja in samozaposlovanja	551.457	262.000
4. Programi za povečanje socialne vključenosti	563.672	30.000
Skupaj izplačano za ukrepe APZ	1.425.548	354.950

5.1. Ukrep 1: Svetovanje in pomoč pri iskanju zaposlitve (vključno s CIPS)

POMOČ PRI NAČRTOVANJU POKLICNE POTI IN ISKANJU ZAPOSLOTITVE

Cilj te aktivnosti je aktivirati in motivirati brezposelne osebe za reševanje lastne situacije brezposelnosti na tak način, da si pridobijo veščine iskanja zaposlitve, komunikacijske in socialne veščine ter veščine vodenje kariere. Podaktivnost se je izvajala v obliki delavnic, in sicer:

➤ **Delavnica skupinska oblika svetovanja**

Namen delavnice skupinske oblike svetovanja je motivirati in aktivirati brezposelne osebe, da bodo pričele reševati probleme, ki so povezani z njihovo kariero in brezposelnostjo. Pri tem se uporablja metoda skupinskega svetovanja, s pomočjo katere se udeleženci soočijo z lastno situacijo in aktivno seznanijo z učinkovitimi strategijami reševanja omenjenih problemov.

V letu 2008 smo organizirali 2 delavnici Uradu za delo Nova Gorica. Skupno je bilo vključenih 12 brezposelnih oseb.

➤ **Delavnice za iskanje zaposlitve**

Namenjene so brezposelnim osebam, ki imajo znanja, delovne izkušnje in izobrazbo, ki ustrezajo potrebam trga dela, potrebujejo pa pomoč pri orientaciji na trgu dela ter osnovne informacije in znanja, kako uspešno iskati zaposlitev.

V okviru delavnic za iskanje zaposlitve izvajamo dvodnevno delavnico "Poti do dela in zaposlitve". V letu 2008 smo organizirali 12 delavnic, 5 na Uradu za delo Nova Gorica, 3 na Uradu za delo Ajdovščina in 4 na Uradu za delo Tolmin. Skupno je bilo vključenih 111 oseb.

Na Uradu za delo Nova Gorica smo izvedli tudi eno **Delavnico za mlade s VII stopnjo izobrazbe**, v katero je bilo vključenih 10 oseb.

➤ **Delavnica druga možnost**

Namen programa Druga možnost je pomagati starejšim brezposelnim osebam pri zaposlovanju in aktivaciji v alternativnih možnostih zaposlitve. Vsebina programa je naravnana k aktivnostim za motiviranje in aktiviranje posameznika, načrtovanje kariere, ugotavljanje lastnosti posameznika (interesi in druge lastnosti), ugotavljanje možnosti za zaposlitev, analiza dosedanje posameznikove strategije iskanja zaposlitve, ugotavljanje alternativnih možnosti zaposlovanja in aktiviranja, veščine iskanja zaposlitve, kako obdržati zaposlitev, trening asertivnosti in izdelava osebnostnega načrta zaposlovanja.

Delavnico je izvajal zunanji izvajalec LJUDSKA UNIVERZA AJDOVŠČINA, ki je bil izbran na javnem razpisu.

Aktivnost je trajala 120 ur. Udeleženci programa so imeli pravico do dodatka za aktivnost in dodatka za prevoz.

V letu 2008 smo skupaj z zunanjim izvajalcem Ljudsko univerzo v Ajdovščini organizirali 2 delavnici, eno v Tolminu in eno v Novi Gorici, v kateri smo vključili 23 brezposelnih oseb.

➤ **Informativne delavnice**

Z namenom informiranja in motiviranja svetovalke zaposlitve izvajajo informativne delavnice, ki niso prikazane v tabeli. V te delavnice so vključene novo prijavljene brezposelne osebe s ciljem predstavitve organiziranosti in delovanja Zavoda, seznanitve s stanjem in aktualnimi razmerami na trgu delovne sile, s pravicami in obveznostmi brezposelnih oseb, z ukrepi aktivne politike zaposlovanja, načini posredovanja dela in iskanja zaposlitve. **Organiziranih je bilo 68 delavnic; skupno je bilo v letu 2008 v te delavnice vključenih 837 oseb.**

KLUBI ZA ISKANJE ZAPOSLOTITVE

Namen vključitve v klub je usposobitev udeležencev za sistematično iskanje zaposlitve, kar jim omogoča samostojno in aktivnejše delovanje na trgu dela in hitrejše iskanje zaposlitve. Udeleženci se v klubu naučijo veščin iskanja zaposlitve in vzpostavijo stike s potencialnimi delodajalci. Aktivnost traja do zaposlitve, vendar največ 3 mesece.

V letu 2008 se je izvajal en klub. Vključenih je bilo 12 oseb, od tega so se po zaključku programa zaposlile 3 osebe.

5.2. Ukrep 2: Usposabljanje in izobraževanje

INSTITUCIONALNO USPOSABLJANJE

Cilj vključitve v institucionalna usposabljanje je pridobitev spretnosti in znanj, ki bodo povečale zaposljivost brezposelne osebe. V letu 2008 je bilo vključenih v Institucionalno usposabljanje 326 oseb.

Tabela 16: Število vključenih v podaktivnost institucionalno izobraževanje v letu 2008

Program	št.vklj.
Usposabljanje za pridobitev vozniškega izpita, kategorija C	3
Usposabljanje za pridobitev vozniškega izpita, kategorija D	1
Tečaj za voznika viličarja	10
Program za pridobitev pedagoško andragoške izobrazbe	1
Knjigovodstvo na računalniku	14
Priprava in strokovni izpit iz upravnega postopka, za višjo	11
Priprava in strokovni izpit iz upravnega postopka, za srednjo	1
Usposabljanja za knjigovodska dela, osnovno usposabljanje	8
Italijanski jezik, I stopnja	25
Italijanski jezi, II. stopnja	14
Angleški jezik, II stopnja	3
Angleški jezik, I stopnja	2
Angleški jezik, III. stopnje	3
Nemški jezik, I stopnja	4
Nemški jezik II. stopnje	1
Slovenski jezik za tujce, I. stopnja	6
Pridobitev ECDL spričevala, vsi moduli	21
Pridobitev ECDL spričevala, vsi moduli – pristop samo k izpitu	1
Priprava na izpit ECDL START Windows	16
Priprava na izpit ECDL START Word	19
Priprava na izpit ECDL START Excel	24
Priprava na izpit ECDL START Powerpoint	6
Priprava na izpit ECDL START Acces	6
Priprava na izpit ECDL START Internet in elek. pošta	21
Priprava in izpit iz ECDL informacijske tehnologije	2
Priprava in izpit iz ECDL AvtoCad	7
Uporaba informacijske podpore za pisarniško poslovanje	94
Microsoft Excel – osnovni tečaj	2
SKUPAJ	326

NACIONALNE POKLICNE KVALIFIKACIJE - NPK

Aktivnost udeležencem zagotavlja pridobitev javne listine, ki izkazuje poklicno kvalifikacijo in stopnjo zahtevnosti del, ki jih posameznik obvlada (ne stopnjo izobrazbe). Cilji vključevanja v program so povečanje zaposljivosti brezposelnih oseb, dvig kvalifikacijske ravni ter zmanjševanje poklicnega strukturnega neskladja na trgu dela.

Priprave na preverjanje in potrjevanje NPK se v letu 2008 niso izvajale, saj zavod ni imel izbranih izvajalcev za izvajanje le-teh, zato tudi ni bilo izvedenih nobenih preverjanj in potrjevanj.

DELOVNI PREIZKUS

Namen vključitev v aktivnost je brezposelnim osebam omogočiti, da pred zaposlitvijo oziroma pred odločitvijo o nadaljnjih korakih pri izdelavi zaposlitvenega načrta preizkusijo svoja znanja, veščine, spretnosti in delovne navade. Istočasno pa ima tudi delodajalec možnost preizkusiti brezposelne osebe. Aktivnost traja praviloma do enega meseca.

V program delovni preizkus je bilo v letu 2008 vključenih 32 oseb:

- v UD Ajdovščina so bile vključene 3 osebe
- v UD Nova Gorice so bile vključenih 24 oseb
- v UD Tolmin so bile vključenih 5 oseb

Od vseh vključenih oseb je bilo zaposlenih 25 oseb.

USPOSABLJANJE NA DELOVNEM MESTU

Usposabljanje na delovnem mestu se izvaja kot projekt usposabljanja brezposelnih oseb na konkretnem delovnem mestu, neposredno pri delodajalcu z namenom, da brezposelne osebe pridobijo nova znanja, veščine, spretnosti in delovne izkušnje. Aktivnost traja od enega do treh mesecev.

V letu 2008 so bila objavljena tri javna povabila, dva sta bila financirana iz ESS sredstev. V vsa tri javna povabila je bilo vključenih 79 oseb.

- UDM od 24.12.2007 do 31.5.2008 (ESS) je bilo vključenih 27 oseb, 16 oseb se je zaposlilo
- UDM 15.4. 2008 do 30.9.2008 (ESS) je bilo vključenih 30 oseb, 7 oseb se je zaposlilo
- UDM 17.7.2009 do 31.12.2008 (IP) je bilo vključenih 22 oseb, 14 oseb se je zaposlilo

Od vseh vključenih se jih je zaposlilo 37 oseb.

FORMALNO IZOBRAŽEVANJE

V letu 2008 je bilo za aktivnost »Formalno izobraževanje« sklenjenih 66 pogodb o vključitvi, in sicer 21 za UD Ajdovščina, 36 UD Nova Gorica in 9 UD Tolmin. 8 vključenih oseb je uspešno zaključilo šolanje in 5 se jih je zaposlilo. V letu 2008 je bilo na podlagi pogodb iz leta 2007 vključenih dodatnih 54 oseb, ki so šolanje nadaljevale v okviru šolskega leta 2007/2008.

Sredstva za izvajanje aktivnosti »Formalno izobraževanje« so se zagotavljala iz sredstev integralnega proračuna.

Tabela 17 :Število vključenih v formalno izobraževanje v letu 2008

Program	št.vklj.	Program	št.vklj.
avtomehanik	1	lesarski tehnik	1
bolničar - negovalec	6	Management(vis.)	1
ekonomski tehnik	17	maturitetni tečaj	1
elektrikar	1	mizar	1
elektrikar - elektronik	1	osnovna šola za odrasle	2
elektrikar - energetik	3	poslovni sekretar (viš.)	1
elektrotehnik računal.	2	predšolska vzgoja	2
fotografija	1	trgovec	7
gastron.in hotel.storitve	1	računovodja viš.	2
gostinski tehnik	2	slaščičar	1
gostinsko turistični tehnik	1	strojni tehnik	1
instalater strojnih intalacij	2	turistični tehnik	1
kmetijsko podjetniški tehnik	2	uprava VS	1
kuhar	3	visoka poslovna šola	1
		SKUPAJ	66

PROJEKTNO UČENJE ZA MLAJŠE OSEBE (PUM)

Projektno učenje za mlajše osebe sta v letu 2008 izvajala Posoški razvojni center iz Tolmina in Ljudska univerza v Ajdovščini. V letu 2008 je bilo sklenjenih 10 pogodb o vključitvi, dva vključena sta aktivnost že uspešno zaključila in se zaposlila. V letu 2008 je bilo na podlagi pogodb iz leta 2007, sklenjenih za šol. leto 2007/2008, vključenih dodatnih 11 oseb.

Sredstva za izvajanje aktivnosti projektno učenje za mlajše osebe so se zagotavljala iz sredstev integralnega proračuna.

5.3. Ukrep 3: Spodbujanje zaposlovanja in samozaposlovanja POMOČ PRI SAMOZAPOSLITVI

Namen aktivnosti pomoč pri samozaposlitvi je priprava brezposelnih oseb na samozaposlitev. Izvaja se v okviru delavnic usposabljanja za podjetništvo. Delavnice sta v letu 2008 izvajala dva izvajalca: Fakulteta za management ter Obrtno podjetniška zbornica. V delavnice je bilo vključenih 173 oseb, od tega iz Urada za delo Ajdovščina 44 oseb, 88 oseb iz Urada za delo Nova Gorica ter 41 oseb iz Urada za delo Tolmin.

V okviru podjetniške delavnice so se udeleženci seznanili z vsebinami pomembnimi za vsakega podjetnika: poslovna ideja, poslovni načrt, pravni vidiki poslovanja in statusne oblike gospodarskih subjektov, postopek registracije poslovnega subjekta, raziskava trga in trženje, osnove knjigovodstva in računovodstva ter o možnostih koriščenja instrumentov podpornega podjetniškega okolja.

SUBVENCije ZA SAMOZAPOSLITEV

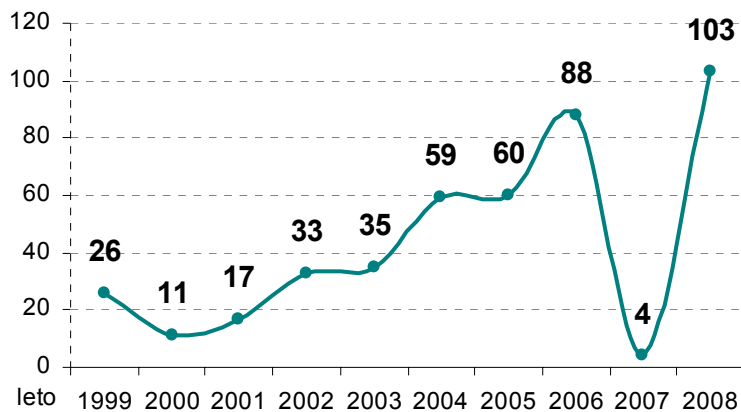
Subvencije za samozaposlitev so namenjene ustvarjanju novih zaposlitvenih možnosti s spodbujanjem podjetništva. Cilj aktivnosti je ohranitev samozaposlitev za obdobje najmanj dveh let. Ciljna skupina so brezposelne osebe in osebe v postopku izgubljanja zaposlitve, ki so se udeležile delavnice usposabljanja za

podjetništvo in so se samozaposlile v novoustanovljenem poslovnem subjektu. Subvencija v enkratnem znesku 4.500,00 EUR je na osnovi podpisanega predloga o vključitvi, realizirane samozaposlitve ter podpisane pogodbe in zahtevka nakazana na transakcijski račun poslovnega subjekta.

V letu 2008 so pogodbo Subvencija za samozaposlitev podpisale 103 osebe, od tega 23 oseb iz Urada za delo Ajdovščina, 51 oseb iz Urada za delo Nova Gorica ter 29 oseb iz Urada za delo Tolmin. 50 pogodb je bilo sofinanciranih iz sredstev Evropskega socialnega sklada.

Med prejemniki subvencije je bilo 35 % žensk. Večina samozaposlitev je bila realiziranih v storitvenih dejavnostih in gradbeništvu. Skoraj polovica prejemnikov subvencije je bila v starosti od 30 do 40 let, nad 50 let je bilo starih 4 % prejemnikov.

Slika 23: Število sklenjenih pogodb Subvencija za samozaposlitev v letih 1999 - 2008



SPodbujanJE NOVEGA ZAPoSLOVANJA DOLGOTRAJNO BREZPOSELNIH OSEB – PREJEMNIKOV DSP

Cilj aktivnosti je spodbujanje novega zaposlovanja s subvencijami še zaposljivih oseb. Ciljna skupina so dolgotrajno brezposelne osebe, ki so v zadnjih 16 mesecih prejemale denarno socialno pomoč najmanj 12 mesecev. Višina subvencije je odvisna od trajanja zaposlitve (1 leto ali nedoločen čas) in se izplača v več delih.

V letu 2008 je bilo v aktivnost vključenih 6 oseb na podlagi javnega razpisa za spodbujanje zaposlovanja dolgotrajno brezposelnih oseb – prejemnikov denerne socialne pomoči **za leto 2007** ter 1 oseba na podlagi javnega razpisa za spodbujanje zaposlovanja dolgotrajno brezposelnih oseb – prejemnikov denerne socialne pomoči **za leto 2008**.

SPodbujanJE ZAPoSLOVANJA BREZPOSELNIH MLADIH IN STAREJŠIH BREZPOSELNIH OSEB TER DOLGOTRAJNO BREZPOSELNIH ŽENSK

Cilji javnega razpisa oz. aktivnosti so povečati odliv brezposelnih oseb v zaposlitev s spodbujanjem subvencioniranega zaposlovanja težje zaposljivih brezposelnih oseb, to je:

- brezposelnih oseb, mlajših od 25 let oz. so iskalki prve zaposlitve in so pridobile strokovno ali poklicno izobrazbo pred manj kot dvema letoma,
- brezposelnih oseb, ki so starejše od 50 let,
- dolgotrajno brezposelnih žensk.

Zaposlitev je morala biti realizirana za najmanj eno leto za polni delovni čas. Aktivnost je sofinancirana s strani Evropskega socialnega sklada v skladu z Operativnim programom razvoja človeških virov za obdobje 2007 do 2013.

Poleg tega je Evropski socialni sklad sofinanciral tudi zaposlitev dolgotrajno brezposelnih žensk za najmanj leto za polni delovni čas v skladu z Enotnim programskih dokumentom RS za obdobje 2004 do 2006.

Skupaj je bilo v aktivnost programov za povečanje socialne vključenosti vključenih 16 brezposelnih oseb, od tega 5 mladih, 10 starejših oseb in 1 ženska.

POVRAČILO PRISPEVKOV

Aktivnost se izvaja na podlagi 48.člena Zakona o zaposlovanju in zavarovanju za primer brezposelnosti. Cilj programa je spodbujanje zaposlovanja težje zaposljivih oseb in drugih brezposelnih oseb za nadomeščanje delavcev med porodniškim dopustom. Delodajalcu se povrne prispevke na izplačane plače.

V letu 2008 so bili prispevki izplačani petim izvajalcem, vsem za nadomeščanje delavk med porodniškim dopustom.

5.4. Ukrep 4: Programi za povečanje socialne vključenosti

JAVNA DELA

Cilj programa javnih del je znižanje števila brezposelnih oseb. Namen programa so aktiviranje brezposelnih oseb, njihova socializacija – socialna vključenost, ohranitev in razvoj delovnih sposobnosti ter spodbujanju razvoja novih delovnih mest ter pritegnitev lokalnih skupnosti k reševanju brezposelnosti na njihovem območju.

Programi javnih del so bili izbrani na podlagi javnega razpisa, brezposelne osebe, vključene v izbrane programe pa z izbranimi izvajalci sklenejo posebne pogodbe o zaposlitvi.

Ciljne skupine brezposelnih oseb so bile dolgotrajno brezposelne osebe, prijavljene pri zavodu 12 mesecev v zadnjih 18 mesecih ter brezposelni Romi.

V aktivnost je bilo vključenih 99 oseb. Po sedaj znanih podatkih je zaposlitev v letu 2008 dobilo 26 udeležencev programov javnih del, 2 osebi sta se upokojili. Podrobnejši pregled programov javnih del, ki so se izvajali v letu 2008 je prikazan v tabeli 10 v prilogi.

SPODBUJANJE NOVEGA ZAPOSLOVANJA DOLGOTRAJNO BREZPOSELNIH OSEB

Cilji javnega razpisa oz. aktivnosti so povečati odliv brezposelnih oseb v zaposlitev s spodbujanjem subvencioniranega zaposlovanja težje zaposljivih brezposelnih oseb, to je:

- dolgotrajno brezposelnih oseb, prijavljenih na zavodu 12 mesecev v zadnjih 16 mesecih;
- brezposelnih oseb, ki v zadnjih dveh letih, razen vključitev v programe javnih del, niso bile zaposlene.

Zaposlitev je morala biti realizirana za najmanj eno leto za polni delovni čas. Aktivnost je sofinancirana s strani Evropskega socialnega sklada v skladu z Operativnim programom razvoja človeških virov za obdobje 2007 do 2013.

V aktivnost je bilo vključenih 11 oseb.

6. PRAVICE IZ ZAVAROVANJA ZA PRIMER BREZPOSELNOSTI

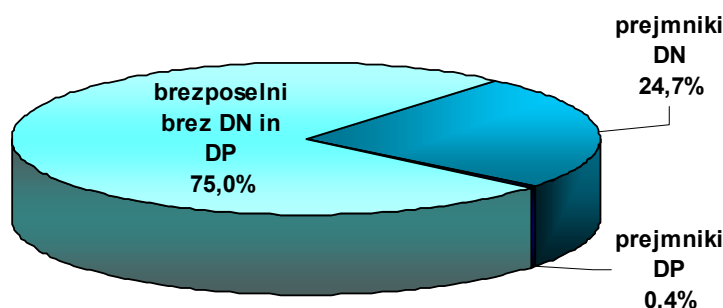
V letu 2008 je **denarno nadomestilo in denarno pomoč** povprečno mesečno prejelo 537 upravičencev, kar je 114 oseb manj kot predhodno leto. V letu 2008 je bilo izplačano upravičencem socialnih dajatev 3,2 mio EUR.

Tabela 18: Primerjava povprečnega števila prejemnikov in izplačila socialnih dajatev v letih 2004 -2008

	Leto 2004	Leto 2005	Leto 2006	Leto 2007	Leto 2008
Izplačila vseh socialnih dajatev upravičencem	1.035.912 tisoč SIT	1.065.826 tisoč SIT	1.014.904 tisoč SIT (4,2 mio EUR)	3.535.683 EUR	3.231.377 EUR
Povprečno število prejemnikov DN	662	678	718	606	529
Poprečno število prejemnikov DP	260	250	200	45	8

DN – denarno nadomestilo, DP – denarna pomoč

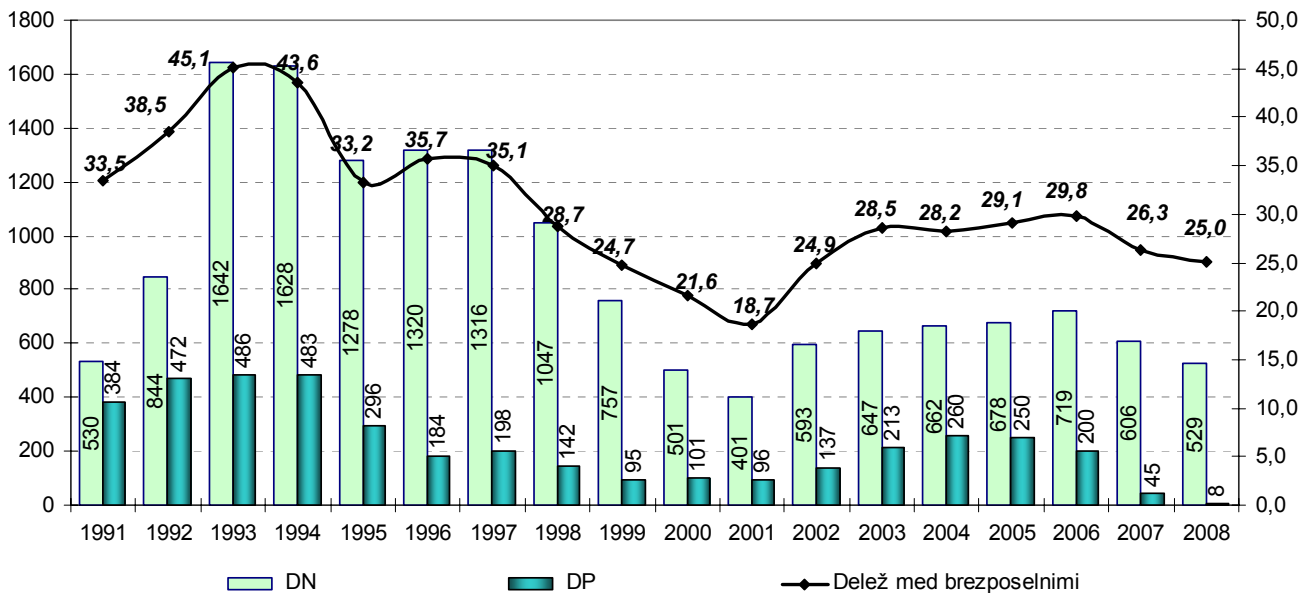
Slika 24: Povprečen delež prejemnikov DN in DP v letu 2008



Mesečno gibanje števila prejemnikov denarnega nadomestila in denarne pomoči in delež prejemnikov denarnega nadomestila in denarne pomoči med vsemi brezposelnimi je razvidno v tabeli št. 11 v prilogi.

Pregled prejemnikov denarnega nadomestila in denarne pomoči v letih od 1988 do 2008 je prikazano v tabeli št. 13 v prilogi in sicer tako po stanju konec leta, kot po letnem poprečju. Število prejemnikov je bilo zaradi gospodarske krize največje v letih 1993 in 1994, nato se je vse do leta 2001 zmanjševalo. V letih 2002 – 2006 je število prejemnikov socialnih pomoči naraščalo, kar je posledica naraščanja priliva presežnih delavcev in delavcev, ki so izgubili delo zaradi stečaja, predvsem iz predelovalnih dejavnosti. Za leto 2007 in skoraj celo leto 2008 je značilen manjši priliv presežnih delavcev, kar je posledično vplivalo na zmanjševanje števila prejemnikov denarnega nadomestila. Zaradi recesije v gospodarstvu je v zadnjih dveh mesecih leta 2008 prenehala pogodba o zaposlitvi večjemu številu delavcev, kar na letno povprečje ni bistveno vplivalo, se pa močno odraža v stanju prejemnikov denarnih nadomestil ob koncu leta 2008, ki je v primerjavi s koncem leta 2007 naraslo kar za 179 prejemnikov ali skoraj 32%.

Slika 25: Povprečno število prejemnikov denarnega nadomestila in denarne pomoči z deležem med vsemi brezposelnimi v obdobju 1991 – 2008



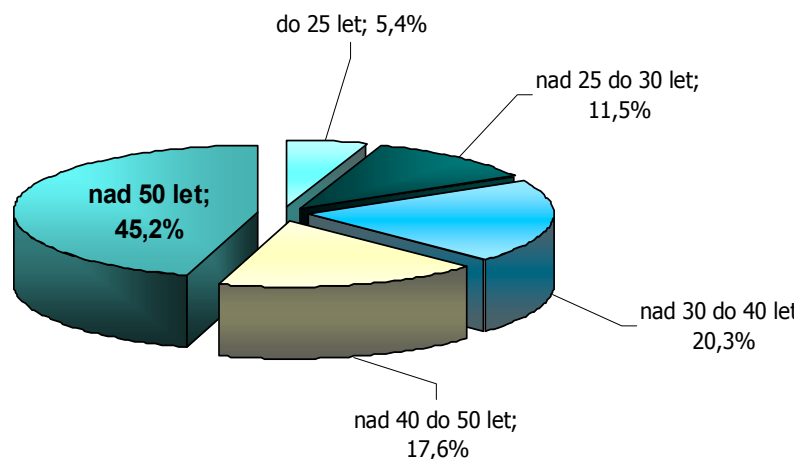
6.1. Denarna nadomestila

V letu 2008 je denarno nadomestilo prejelo povprečno mesečno 529 oseb, kar je 13% manj v primerjavi s povprečjem leta 2007.

Konec decembra 2008 je denarno nadomestilo prejelo 744 oseb, od tega 46 % žensk. 39,4 % prejemnikov denarnega nadomestila je imela 30 in več let delovne dobe. Slabi četrtini prejemnikov (24 %) je bilo priznano prejemanje denarnega nadomestila 24 mesecev, 17 % prejemnikov 18 mesecev, 3- mesečno prejemanje denarnega nadomestilo je bilo priznano 24 % decembrskih upravičencem. V povprečju so imeli upravičenci do denarnega nadomestila iz decembra 2008 pravico le-to prejemati še 8 mesecev.

Starostna struktura prejemnikov denarnega nadomestila (DN) na dan 31.12.2008 nam kaže, da je med prejemniki denarnega nadomestila največ starih nad 50 let – 45,2% delež, kar je 16,5 odstotnih točk manj kot konec leta 2007.– glej spodnjo sliko.

Slika 26: Starostna struktura prejemnikov DN na dan 31.12.2008



Največ prejemnikov denarnega nadomestila prihaja iz predelovalnih dejavnosti, sledi trgovina, gradbeništvo... Največ – 43 % prejemnikov denarnega nadomestila je bilo brez izobrazbe, 24 % s III. oz. IV. stopnjo izobrazbe, 21 % s V. stopnjo izobrazbe, 12 % prejemnikov je imelo najmanj višjo stopnjo strokovne izobrazbe.

Posebnosti pri odločanju o pravicah za primer brezposelnosti

Pravice iz naslova brezposelnosti Zavod priznava na podlagi Zakona o zaposlovanju in zavarovanju za primer brezposelnosti, sprememb in dopolnitev zakona ter podzakonskih aktov – pravilnikov, zavarovancem, ki niso ostali brez zaposlitve po svoji krivdi oz. svoji volji, so bili pred nastankom brezposelnosti obvezno ali prostovoljno zavarovani za primer brezposelnosti in imajo na tej podlagi pravico do denarnih prejemkov.

Ob koncu leta 2008 se je trend upadanja števila upravičencev, ki smo ga beležili v letu 2007 in skoraj celo leto 2008, ponovno obrnil. Na področju socialne varnosti smo v celem letu 2008 obravnavali 1948 upravnih zadev, kar je sicer malenkost manj kot v letu 2007 vendar je število obravnavanih vlog v mesecu decembru 2008 zelo naraslo. Vzrok je recesija v gospodarstvu in kot posledica veliko število prenehanj pogodb o zaposlitvi za nedoločen čas in nepodaljševanje pogodb o zaposlitvi za določen čas. Poleg zahtevkov, ki so bili rešeni pozitivno in so v večini, je bilo 27 zahtevkov zavrženih oz. zavrnjenih (predvsem zaradi zamude roka prijave v evidenco brezposelnih oseb, zaradi nepravočasne dopolnitve zahtevka, lastna volja ali krivda za prenehanje delovnega razmerja, nezakonito prenehanje delovnega razmerja, vlagatelj zahtevka pa ni uveljavljal sodnega varstva pravic, pri prenehanju poslovanja samostojne dejavnosti niso bili ugotovljeni objektivni razlogi itd). S številom prejemnikov denarnih nadomestil se je ob koncu leta povečalo tudi število brezposelnih oseb, ki v skladu s 17.b členom Zakona o zaposlovanju in zavarovanju za primer brezposelnosti uveljavljajo prejemanje nadomestila med začasno nezmožnostjo za delo iz zdravstvenih razlogov iz sredstev obveznega zdravstvenega zavarovanja. V času prejemanja nadomestila iz obveznega zdravstvenega zavarovanja pravica do denarnega nadomestila oz. denarne pomoči miruje.

Ob reševanju zahtevkov smo se tudi v letu 2008 srečevali s problemi, ki so posledica nepoznavanja delovno pravne zakonodaje, tako s strani delodajalcev kot tudi delavcev. Pri reševanju spornih zadev smo imeli veliko stikov z zunanjimi institucijami (Zavodom za pokojninsko in invalidsko zavarovanje, Centrom za socialno delo, Zavodom za zdravstveno zavarovanje itd.) ter delodajalci.

Denarno nadomestilo je pravica brezposelne osebe, ki je bila v delovnem razmerju pred prenehanjem pri enem ali več delodajalcih vsaj 12 mesecev v zadnjih 18 mesecih, se prijavi pri zavodu v roku 30 dni in vloži zahtevek v roku 30 dni. Če brezposelna oseba zahtevek za priznanje denarnega nadomestila vloži po preteku 30 dni, se za število dni zamude skrajša čas prejemanja denarnega nadomestila. Po preteku 60 dni od prenehanja delovnega razmerja brezposelna oseba ne more več uveljavljati pravice do denarnega nadomestila.

Denarno nadomestilo ne sme biti nižje od 45,56% minimalne plače po zakonu in ne višje od 3-kratnika tako določenega najnižjega nadomestila. Višina minimalne plače je v letu 2008 znašala za januar in februar 538,53 €, od marca do julija 566,53 € in od avgusta do decembra 589,19 €. Denarna nadomestila se usklajujejo enkrat letno, in sicer v januarju za indeks cen življenjskih potrebščin za zadnjih 12 mesecev pred mesecem uskladitve.

V decembru 2008 je **povprečen bruto znesek denarnega nadomestila** na osebo (izplačilo v januarju 2008) znašal **558,06 € bruto**, kar je 1,4% več kot je bilo slovensko povprečje.

Tabela 19: Struktura prejemnikov denarnega nadomestila po razredih višine bruto izplačanega DN v decembru 2008

Razred	Višina bruto denarnega nadomestila	Struktura v %	
		Vsi	Ženske
0	do pod 268,43 €	21,6	25,4
1	268,43 €	0,8	1,5
2	od 268,43 do 318,43 €	0,5	1,2
3	od 318,43 do 368,43 €	5,2	7,8
4	od 368,43 do 418,43 €	7,7	7,2
5	od 418,43 do 468,43 €	9,2	9,0
6	od 468,43 do 518,43 €	12,0	14,0
7	od 518,43 do 568,43 €	11,3	9,6
8	nad 568,43 €	31,7	24,4
SKUPAJ		100,0	100,0

Pojasnilo: razred 0 vključuje prejemnike, ki jim je bilo denarno nadomestilo izplačano za manj kot 30 dni, zato niso upoštevani pri izračunu povprečja.

6.2. DENARNA POMOČ

V letu 2008 je denarno pomoč prejelo minimalno število brezposelnih oseb- povprečno 8 oseb. Število prejemnikov denarne pomoči upada predvsem od avgusta 2006, saj je 28. julija 2006 začel veljati spremenjen Zakon o zaposlovanju in zavarovanju za primer brezposelnosti, ki ne predvideva več uveljavljanja pravice do denarne pomoči pri Zavodu RS za zaposlovanje. Zavarovanci, ki jim je izteklo denarno nadomestilo, lahko uveljavljajo pravico do denarne socialne pomoči po Zakonu o socialnem varstvu pri pristojnem Centru za socialno delo.

6.3 JAMSTVENI IN PREŽIVNINSKI SKLAD

Zakon o Jamstvenem in preživninskem skladu Republike Slovenije, (v nadaljevanju sklad) je bil sprejet v letu 1997 in dopolnjen v letu 1999. Spremembe zakona so bile tudi v letu 2002, ko se je sklad preimenoval v Javni jamstveni in preživninski sklad Republike Slovenije in se uskladi z drugimi na novo sprejetimi zakoni ter v letu 2006 in 2007. Zakon daje določenim brezposelnim osebam možnost uveljavljanja pravic do denarnih sredstev, ki jim jih delodajalec v času delovnega razmerja ni mogel izplačati zaradi insolventnosti. Pravice so v citiranem zakonu točno določene in so: neizplačane zadnje tri plače, nadomestilo za neizrabljen letni dopust, neizplačano nadomestilo v času odsotnosti zaradi bolezni in odpravnina, v kolikor jim po zakonu le-ta gre. Denarna sredstva iz sklada lahko uveljavlja le tista oseba, ki ji je prenehalo delovno razmerje zaradi stečaja firme, oz. prisilne poravnave po Zakonu o finančnem poslovanju podjetij (objavljen v Ur.listu RS, št. 54/99). Upravičenci do sredstev vlagajo svoje zahtevke na območni službi Zavoda Republike Slovenije za zaposlovanje po sedežu delodajalca, na podlagi Pravilnika o postopku uveljavljanja pravic delavcev v primeru insolventnosti delodajalca (Ur.l.RS, št. 8/99). OS Nova Gorica je na osnovi pogodbe o sodelovanju med Zavodom Republike Slovenije za zaposlovanje in Javnim jamstvenim in preživninskim skladom Republike Slovenije tudi v letu 2008 za sklad opravila določene aktivnosti.

Po izteku delovnega razmerja zaradi stečaja je bilo vloženih pri območni službi in odstopljenih v reševanje na sklad le minimalno število zahtevkov, ker večjih stečajev na območju, ki ga pokriva Območna služba Nova Gorica ni bilo. Poleg sprejemanja vlog pa je bilo danih veliko telefonskih oz. osebnih informacij. Vprašanja so se nanašala predvsem na pogoje za pridobitev pravice, postopke, roke in po prejemu odločbe o rešitvi zadeve tudi o nadaljnjih postopkih. O delu za sklad smo na Območni službi pripravljali mesečna poročila o vloženih zahtevkih, informacijah o napovedanih stečajih ter druga morebitna opažanja v lokalnem okolju. O navedenih aktivnostih smo istočasno pisno seznanjali tudi Centralno službo ZRSZ v Ljubljani.

7. POKLICNA ORIENTACIJA

7.1 POKLICNA ORIENTACIJA ZA ODRASLE

Prijavljene brezposelne osebe k poklicnemu svetovalcu napotujejo praviloma svetovalci zaposlitve. Vloga poklicnih svetovalcev je, da posredujejo informacije o možnostih šolanja, v motiviranju brezposelnih, da dopolnijo svoja znanja, da dokončajo prekinjeno izobraževanje, da se sploh odločijo za izobraževanje. Na osnovi ocene sposobnosti in interesov pomagamo pri izbiri ustreznega programa, vendar pa je od njihove odločitve, izbire programa odvisno, kako si bodo s pridobitvijo strokovne izobrazbe povečali zaposlitvene možnosti. Med obravnavanimi so seveda tudi taki, ki imajo strokovno izobrazbo in z nadaljevanjem izobraževanja iščejo nove, boljše možnosti v svoji poklicni karieri.

V letu 2008 je bilo opravljenih 238 svetovanj. Med njimi je bilo 135 moških in 103 ženske. Med obravnavanimi je bila dobra polovica mladih, starih do 26 let (123). Pomoč pri poklicni svetovalki pri zbiranju informacij in odločitvi za šolanje je iskalo tudi 6 zaposlenih. Med obravnavanimi ni bilo osipnikov, dijakov, ki so prekinili šolanje. Takih, ki izstopijo iz rednega šolanja je vsako leto veliko. Nekateri se takoj po izstopu prijavijo na zavodu in taki so bili deležni obravnave.

V letu 2008 smo nadaljevali z delavnico Skupinske oblike svetovanja, ki poteka v skupini in traja 2 dni. Pri tej obliki dela brezposelne osebe prepoznajo ovire, ki jim onemogočajo ustrezno reševanje situacije brezposelnosti in obenem spoznavajo različne strategije reševanja problemov, kar jim pomaga pri načrtovanju premagovanja svojih težav.

Tabela 20: Poklicna orientacija - individualne obravnave odraslih v letu 2008 v Območni službi Nova Gorica

Uradi za delo	Skupaj svetovanj	Spol		Prijavljeni			Zaposleni	Število informiranj	Skupaj vseh individ. obravnav
		m	ž	do 26	do 40	nad 40			
Ajdovščina	72	43	29	35	29	5	3	76	148
Nova Gorica	109	66	43	62	36	9	2	129	238
Tolmin	57	26	31	26	21	9	1	53	110
Skupaj	238	135	103	123	86	23	6	258	496

7.2 POKLICNA ORIENTACIJA ZA ŠOLSKO MLADINO

Program poklicne orientacije za šolsko mladino smo izvajali v skladu s programom, v sodelovanju s svetovalnimi delavci osnovnih in srednjih šol. Večina nalog je bila usmerjena k učencem in dijakom, ki so izbirali in se odločali za nadaljevanje šolanja ali za vstop na trg dela. Pri izvajanju nalog poklicnega informiranja se vključuje tudi zunanji izvajalec.

V šolskem letu 2007/08 je na območju OS Nova Gorica v 24 osnovnih šolah zaključilo OŠ 948 učencev.

Devetošolci so v oktobru in novembru izpolnjevali Vprašalnik o poklicni poti. Vprašalnik vključuje vprašanja, ki učence vzpodbudijo k razmišljanju o samem sebi, o svojih interesih, sposobnostih, poklicnih željah in namerah. Odgovori so nam pomemben vir informacij o učencu. Na osnovi teh podatkov, podatkov o šolski uspešnosti in rezultatov preverjanja sposobnosti v 8. razredu devetletke smo na posvetovalnih razgovorih, kjer sodelujejo

šolski svetovalni delavci, razredniki in v nekaterih primerih tudi šolski zdravnik preverili ustreznost učenčeve izobraževalne namere in oblikovali nasvet.

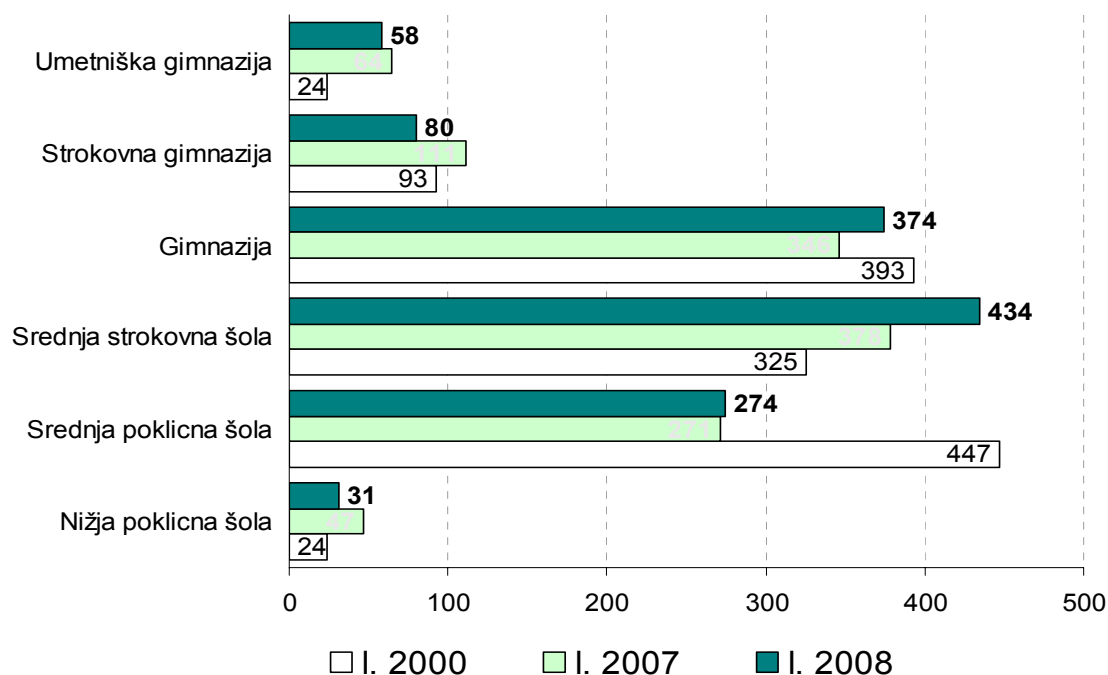
Vsem učencem in njihovim staršem in drugim šolajočim, ki so to želeli, so bila ponujena individualna svetovanja. Pomagali smo 393 šolajočim. Našo pomoč je iskalo, 161 srednješolcev in 231 študentov. Srednješolci iščejo našo pomoč, ko se znajdejo v težavah, pri izbiri študija. Študentje prihajajo največkrat, ko ugotovijo, da niso izbrali pravega študija. Poleg svetovanj smo mladim na vseh stopnjah šolanja v 288 primerih posredovali zelene informacije.

Tabela 21: Poklicna orientacija - individualne obravnave šolajoče mladine v letu 2008 v Območni službi Nova Gorica

Uradi za delo	Skupaj svetovanj	Osnovnošolci	Srednješolci	Študenti	Število informiranj	Skupaj vseh individ. obravnav
Ajdovščina	158	1	67	90	95	253
Nova Gorica	164	0	68	96	148	312
Tolmin	71		26	45	45	116
SKUPAJ	393	1	161	231	288	681

Večina osnovnošolcev se odloča za šolanje v srednjih šolah na področju naše OS. Del učencev odhaja v druge srednje šole, pa tudi v naše srednje šole se vključujejo učenci iz drugih področji. Na območju naše OS deluje 6 srednjih šol. V šolskem letu 2008/09 se je na srednje šole na našem območju vpisalo 1251 učencev, kar je 34 dijakov več kot leto prej, vendar 41 manj vpisanih kot v letu 2006. Pri vpisu še vedno prevladujejo gimnazijski programi, povečuje pa se vpis v srednje strokovne šole.

Slika 27: Struktura vpisa v srednje šole v letih 2000, 2007, 2008



V letu 2008 zaradi spremembe zakonodaje **Zoisovih štipendij** na novo nismo podeljevali. V obravnavi so bili stari Zoisovi štipendisti do izteka pogodbe. V šolskem letu 2008/09 smo na naši območni službi imeli 527 Zoisovih štipendistov od tega 201 dijakov in 326 študentov.

8. TABELARNI PREGLED

Metodološka pojasnila

Če pod tabelami viri niso navedeni, gre za podatke Zavoda Republike Slovenije za zaposlovanje.

Območna služba Nova Gorica obsega naslednje **urade za delo**: Ajdovščina, Nova Gorica, Tolmin.
Uradi za delo se ujemajo z upravnimi enotami.

Stopnja izobrazbe	Stopnja izobrazbe pred prenovo sistema izobraževanja	Stopnja izobrazbe po prenovi sistema izobraževanja
1	osnovnošolsko izobraževanje	-
2	osnovnošolsko izobraževanje z dveletnimi poklicnimi tečaji (USO programi)	nižje poklicno izobraževanje
3	dveletno poklicno ali strokovno izobraževanje	nižje poklicno izobraževanje
4	triletno poklicno ali strokovno izobraževanje	srednje poklicno izobraževanje
5	štiri ali petletno srednje izobraževanje	gimnazijsko izobraževanje, srednje poklicno-tehniško izobraževanje, srednje tehniško oz. drugo strokovno izobraževanje
6	dvo ali triletno višje izobraževanje	višje strokovno izobraževanje
7	štiri ali večletno visokošolsko izobraževanje podiplomski študij (magisterij)	visoko strokovno izobraževanje, univerzitetno dodiplomsko izobraževanje, univerzitetno podiplomsko izobraževanje (magisterij)
8	doktorat znanosti	doktorat znanosti

Statistična znamenja:

- ni pojava
- ... ni podatka
- 0 podatek je manjši od 0,5 dane merske enote
- 0,0 podatek je manjši od 0,05 dane merske enote
- 1) ali * oznaka za opombo pod tabelo

Seznam tabel v prilogi:

TABELA 1: AKTIVNO PREBIVALSTVO V DECEMBRU 2008 V OBMOČNI SLUŽBI NOVA GORICA

TABELA 2A: DELOVNO AKTIVNO PREBIVALSTVO PO SEKTORJIH DEJAVNOSTI IN STRUKTURA KONEC DECEMBRA 2008 V UPRAVNI ENOTI AJDOVŠČINA

TABELA 2B: DELOVNO AKTIVNO PREBIVALSTVO PO SEKTORJIH DEJAVNOSTI IN STRUKTURA KONEC DECEMBRA 2008 V UPRAVNI ENOTI NOVA GORICA

TABELA 2C: DELOVNO AKTIVNO PREBIVALSTVO PO SEKTORJIH DEJAVNOSTI IN STRUKTURA KONEC DECEMBRA 2008 V UPRAVNI ENOTI TOLMIN

TABELA 3: DELOVNO AKTIVNO PREBIVALSTVO PO DEJAVNOSTIH V LETIH 2002 DO 2008 V OS NOVA GORICA NA ZADNJI DAN LETA

TABELA 4: ZAPOSLENE IN SAMOZAPOSLENE OSEBE NA OBMOČJU OS NOVA GORICA V LETIH 1989 DO 2008

TABELA 5: IZOBRAZBENA STRUKTURA PRIJAVLJENIH PROSTIH DELOVNIH MEST IN REALIZIRANIH ZAPOSILITEV PO UPRAVNIH ENOTAH V LETU 2008 V OS NOVA GORICA

TABELA 6: DELOVNA DOVOLJENJA V LETU 2008 V OBMOČNI SLUŽBI NOVA GORICA

TABELA 7A: GIBANJE REGISTRIRANE BREZPOSELNOSTI V LETIH 1988 – 2008 (STANJE KONEC LETA) V OS NOVA GORICA

TABELA 7B: GIBANJE REGISTRIRANE BREZPOSELNOSTI V LETIH 1988 - 2008 (LETNO POPREČJE) V OS NOVA GORICA

TABELA 8: GIBANJE STOPNJE REGISTRIRANE BREZPOSELNOSTI NA OBMOČJU OS NOVA GORICA OD LETA 1993 DO 2008 - STANJE KONEC LETA

TABELA 9: ZNAČILNE SKUPINE REGISTRIRANO BREZPOSELNIH OSEB OD LETA 1993 DO 2008 NA DAN 31.DECEMBRA V OS NOVA GORICA

TABELA 10: ODOBRENI PROGRAMI JAVNIH DEL ZA OBDOBJE JANUAR - DECEMBER 2008 PO POSAMEZNIH URADIH ZA DELO, OBČINAH IN IZVAJALCIH

TABELA 11: PREGLED ŠTEVILA PREJEMNIKOV DENARNEGA NADOMESTILA IN DENARNE POMOČI TER DELEŽ PREJEMNIKOV DENARNEGA NADOMESTILA IN DENARNE POMOČI MED BREZPOSELNI MI PO MESECIH V LETU 2008 V OBMOČNI SLUŽBI NOVA GORICA

TABELA 12: PREJEMNIKI DENARNEGA NADOMESTILA IN DENARNE POMOČI KONEC DECEMBRA 2008 V OBMOČNI SLUŽBI NOVA GORICA

TABELA 13: PREJEMNIKI DENARNEGA NADOMESTILA IN DENARNE POMOČI Z DELEŽEM NA VSE BREZPOSELNE V LETIH 1988 – 2008 (STANJE KONEC LETA IN LETNO POVPREČJE) V OBMOČNI SLUŽBI NOVA GORICA

TABELA 14: ŠTEVILO OSNOVNIH IN SREDNJIH ŠOL IN ŠTEVILO UČENCEV V 8. RAZREDU DEVETLETKE IN 8. RAZREDU OSEMLETKE V OSNOVNIH ŠOLAH IN DIJAKOV V ZAKLJUČNIH LETNIKI H SREDNJIH ŠOL V ŠOL. LETU 2007/08 NA OBMOČJU OS NOVA GORICA

TABELA 15: ŠTEVILO IN IZOBRAZBENA STRUKTURA REGISTRIRANO BREZPOSELNIH OSEB V OBMOČNI SLUŽBI NOVA GORICA PO OBČINAH, STANJE 31.12. 2008

TABELA 16: GIBANJE ŠTEVILA REGISTRIRANO BREZPOSELNIH OSEB TER STOPENJ REGISTRIRANE BREZPOSELNOSTI PO POSAMEZNIH OBČINAH

TABELA 1: AKTIVNO PREBIVALSTVO V DECEMBRU 2008 V OBMOČNI SLUŽBI NOVA GORICA

Upravne enote	Zaposlene osebe v kmetijskih dejavnosti	Zaposlene osebe v nekmetijskih dejavnosti	Zaposelne osebe v storitvenih dejavnostih	Skupaj zaposlene osebe pri pravnih osebah (2+3+4)	Zaposlene osebe pri fizičnih osebah	Samo-stojni podjetniki posamezniki	Osebe, ki opravljajo poklicno dejavnost	Kmetje	Samoza-poslene osebe (7+8+9)	Delovno aktivno prebivalstvo (5+6+10)	Aktivno prebivalstvo	Stopnja registrirane brezposelnosti (v %)
1	2	3	4	5	6	7	8	9	10	11	12	13
Ajdovščina	56	3.423	3.370	6.849	696	695	55	306	1.056	8.601	9.171	5,2
Nova Gorica	76	7.810	14.258	22.144	2.094	1.805	228	786	2.819	27.057	28.270	4,5
Tolmin	139	2.468	2.158	4.765	798	590	37	442	1.069	6.632	7.233	7,0
SKUPAJ:	271	13.701	19.786	33.758	3.588	3.090	320	1.534	4.944	42.290	44.674	5,1
IND XII.08/XI.08	100,0	98,0	99,7	99,0	98,1	99,7	101,3	100,0	99,9	99,0	99,6	0,5
IND XII.08/XII.07	100,7	97,7	103,8	101,2	104,5	104,0	108,1	99,1	102,7	101,6	101,6	0,0

Vir podatkov: Statistični urad Republike Slovenije

Pojasnila:

Stolpci 2 do 8: Vir podatkov je Statističen register delovno aktivnega prebivalstva (SRDAP).

Stolpec 9: Vir podatkov o kmetih je Anketa o delovni sili (ADS)

Stolpec 11: Delovno aktivno prebivalstvo po lokaciji delovnega mesta

Stolpec 13: Stopnja reg. brezposelnosti je izračunal SURS na osnovi podatkov o aktivnih prebivalcih po lokaciji stalnega bivališča: (št. registr. brezposelnih oseb v tekočem mesecu / št.aktivnih prebivalcev v tek.mesecu)*100

TABELA 2A: DELOVNO AKTIVNO PREBIVALSTVO PO SEKTORJIH DEJAVNOSTI IN STRUKTURA KONEC DECEMBRA 2008 V UPRAVNI ENOTI AJDOVŠČINA

VIR: Statistični urad Republike Slovenije		Delovno aktivno prebivalstvo			Struktura del.akt.preb.	
Sektorji dejavnosti	31.12.2007	31.12.2008	Indeks	31.12.2007	31.12.2008	
A Kmetijstvo, lov, gozdarstvo	386	388	100,5	4,6	4,5	
B Ribištvo	-	-	-	-	-	
A-B Kmetijske dejavnosti	386	388	100,5	4,6	4,5	
C Rudarstvo	-	-	-	-	-	
D Predelovalne dejavnosti	2.707	2.590	95,7	32,2	30,1	
E Oskrba z električno, plinom, vodo	4	4	100,0	0,0	0,0	
F Gradbeništvo	1.395	1.489	106,7	16,6	17,3	
C-F Nekmetijske dejavnosti (razen storitvenih)	4.106	4.083	99,4	48,9	47,5	
G Trgovina; popravila mot. vozil	1.008	1.033	102,5	12,0	12,0	
H Gostinstvo	167	183	109,6	2,0	2,1	
I Promet, skladiščenje, zveze	550	549	99,8	6,5	6,4	
J Finančno posredništvo	96	93	96,9	1,1	1,1	
K Nepremičnine, najem, poslovne storitve	645	777	120,5	7,7	9,0	
L Javna uprava, obramba, socialno zavarovanje	153	155	101,3	1,8	1,8	
M Izobraževanje	734	752	102,5	8,7	8,7	
N Zdravstvo, socialno varstvo	259	270	104,2	3,1	3,1	
O Druge javne, skupne in osebne storitve	289	308	106,6	3,4	3,6	
P Zasebna gospodinjstva z zaposlenim osebjem	12	10	83,3	0,1	0,1	
G-Q Storitvene dejavnosti	3.913	4.130	105,5	46,6	48,0	
DELOVNO AKTIVNO PREBIVALSTVO	8.405	8.601	102,3	100,0	100,0	

TABELA 2B: DELOVNO AKTIVNO PREBIVALSTVO PO SEKTORJIH DEJAVNOSTI IN STRUKTURA KONEC DECEMBRA 2008 V UPRAVNI ENOTI NOVA GORICA

VIR: Statistični urad Republike Slovenije		Delovno aktivno prebivalstvo			Struktura del.akt.preb.	
Sektorji dejavnosti	31.12.2007	31.12.2008	Indeks	31.12.2007	31.12.2008	
A Kmetijstvo, lov, gozdarstvo	899	887	98,7	3,4	3,3	
B Ribištvo	1	1	100,0	0,0	0,0	
A-B Kmetijske dejavnosti	900	888	98,7	3,4	3,3	
C Rudarstvo	49	52	-	0,2	0,2	
D Predelovalne dejavnosti	6.510	6.352	97,6	24,5	23,5	
E Oskrba z električno, plinom, vodo	485	495	102,1	1,8	1,8	
F Gradbeništvo	2.452	2.572	104,9	9,2	9,5	
C-F Nekmetijske dejavnosti (razen storitvenih)	9.496	9.471	99,7	35,7	35,0	
G Trgovina; popravila mot. vozil	3.756	3.929	104,6	14,1	14,5	
H Gostinstvo	1.023	964	94,2	3,8	3,6	
I Promet, skladiščenje, zveze	1.609	1.760	109,4	6,1	6,5	
J Finančno posredništvo	797	815	102,3	3,0	3,0	
K Nepremičnine, najem, poslovne storitve	1.812	1.941	107,1	6,8	7,2	
L Javna uprava, obramba, socialno zavarovanje	1.233	1.243	100,8	4,6	4,6	
M Izobraževanje	1.657	1.704	102,8	6,2	6,3	
N Zdravstvo, socialno varstvo	1.742	1.807	103,7	6,6	6,7	
O Druge javne, skupne in osebne storitve	2.495	2.467	98,9	9,4	9,1	
P Zasebna gospodinjstva z zaposlenim osebjem	75	68	90,7	0,3	0,3	
G-Q Storitvene dejavnosti	16.199	16.698	103,1	60,9	61,7	
DELOVNO AKTIVNO PREBIVALSTVO	26.595	27.057	101,7	100,0	100,0	

TABELA 2C: DELOVNO AKTIVNO PREBIVALSTVO PO SEKTORJIH DEJAVNOSTI IN STRUKTURA KONEC DECEMBRA 2008 V UPRAVNI ENOTI TOLMIN

VIR: Statistični urad Republike Slovenije		Delovno aktivno prebivalstvo			Struktura del.akt.preb.	
Sektorji dejavnosti		31.12.2007	31.12.2008	Indeks	31.12.2007	31.12.2008
A	Kmetijstvo, lov, gozdarstvo	579	586	101,2	8,8	8,8
B	Ribištvo	12	12	100,0	0,2	0,2
A-B Kmetijske dejavnosti		591	598	101,2	8,9	9,0
C	Rudarstvo	13	13	100,0	0,2	0,2
D	Predelovalne dejavnosti	2.435	2.370	97,3	36,8	35,7
E	Oskrba z elektriko, plinom, vodo	175	171	97,7	2,6	2,6
F	Gradbeništvo	541	576	106,5	8,2	8,7
C-F Nekmetijske dejavnosti (razen storitvenih)		3.164	3.130	98,9	47,9	47,2
G	Trgovina; popravila mot.vozil	555	581	104,7	8,4	8,8
H	Gostinstvo	353	358	101,4	5,3	5,4
I	Promet, skladiščenje, zveze	318	324	101,9	4,8	4,9
J	Finančno posredništvo	73	59	80,8	1,1	0,9
K	Nepremičnine, najem, poslovne storitve	217	262	120,7	3,3	4,0
L	Javna uprava, obramba, socialno zavarovanje	244	241	98,8	3,7	3,6
M	Izobraževanje	429	431	100,5	6,5	6,5
N	Zdravstvo, socialno varstvo	419	394	94,0	6,3	5,9
O	Druge javne, skupne in osebne storitve	235	243	103,4	3,6	3,7
P	Zasebna gospodinjstva z zaposlenim osebjem	11	11	100,0	0,2	0,2
G-Q Storitvene dejavnosti		2.854	2.904	101,8	43,2	43,8
DELOVNO AKTIVNO PREBIVALSTVO		6.609	6.632	100,3	100,0	100,0

TABELA 3: DELOVNO AKTIVNO PREBIVALSTVO PO DEJAVNOSTIH V LETIH 2002 DO 2008 V OS NOVA GORICA NA ZADNJI DAN LETA

VIR: Statistični urad Republike Slovenije		Zadnji dan leta							
Sektorji dejavnosti		2002	2003	2004	2004*	2005	2006	2007	2008
A	Kmetijstvo, lov, gozdarstvo	2.050	1.626	1.858	1.905	1.885	1.759	1.864	1.861
B	Ribištvo	10	11	10	15	14	13	13	13
A-B Kmetijske dejavnosti		2.060	1.637	1.868	1.920	1.899	1.772	1.877	1.874
C	Rudarstvo	18	13	13	11	9	61	62	65
D	Predelovalne dejavnosti	12.295	11.893	11.627	11.933	11.528	11.462	11.652	11.312
E	Oskrba z elektriko, plinom, vodo	620	620	617	617	632	660	664	670
F	Gradbeništvo	3.466	3.325	3.291	3.623	3.523	3.864	4.388	4.637
C-F Nekmetijske dejavnosti		16.399	15.851	15.548	16.184	15.692	16.047	16.766	16.684
G	Trgovina; popravila mot.vozil	4.675	4.697	4.565	4.876	4.959	5.145	5.319	5.543
H	Gostinstvo	1.503	1.550	1.488	1.535	1.530	1.497	1.543	1.505
I	Promet, skladiščenje, zveze	2.637	2.569	2.431	2.550	2.465	2.460	2.477	2.633
J	Finančno posredništvo	1.037	956	963	1.009	1.008	1.017	966	967
K	Nepremičnine, najem, poslovne stor.	1.685	1.568	1.736	1.990	2.374	2.411	2.674	2.980
L	Javna uprava, obramba, socialno zav.	1.723	1.779	1.654	1.806	1.792	1.735	1.630	1.639
M	Izobraževanje	2.622	2.652	2.701	2.688	2.730	2.764	2.820	2.887
N	Zdravstvo, socialno varstvo	2.106	2.134	2.193	2.171	2.227	2.320	2.420	2.471
O	Druge javne, skupne in osebne storitve	2.055	2.073	2.265	2.361	2.582	2.774	3.019	3.018
P	Zasebna gospodinjstva z zap.osebjem	52	58	59	59	72	67	98	89
G-Q Storitvene dejavnosti		20.095	20.036	20.055	21.045	21.739	22.190	22.966	23.732
DELOVNO AKTIVNO PREBIVALSTVO		38.554	37.524	37.471	39.149	39.330	40.009	41.609	42.290

* Podatki preračunani po novi metodologiji - glej pojasnilo pri tabeli 4

TABELA 4: ZAPOSLENE IN SAMOZAPOSLENE OSEBE NA OBMOČJU OS NOVA GORICA V LETIH 1989 DO 2008

Leto	Delovno aktivno prebivalstvo	Zaposleni			Samozaposelne osebe			
		Skupaj	pri pravnih osebah	pri fizičnih osebah	Skupaj	Samostojni podjetniki posamezniki	Osebe, ki opravljajo pokl.dej.	Kmetje
1989	43.866	41.751	40.681	1.070	2.115
1990	40.528	38.304	37.164	1.140	2.224
1991	40.721	35.195	34.068	1.127	5.526
1992	39.045	33.673	32.384	1.289	5.809
1993	35.470	31.228	29.671	1.557	4.242
1994	35.401	31.252	29.671	1.581	4.237
1995	36.416	31.479	29.089	2.390	4.831
1996	37.421	32.210	29.623	2.587	5.211	2.936	270	2.005
1997	37.549	32.388	29.626	2.762	5.161	2.930	185	2.046
1998	37.622	32.683	29.710	2.973	4.939	2.899	189	1.851
1999	38.726	33.609	30.358	3.251	5.117	2.887	194	2.036
2000	38.403	33.702	30.297	3.405	4.701	2.820	223	1.658
2001	38.989	34.207	30.832	3.375	4.782	2.794	238	1.750
2002	38.554	33.859	30.630	3.229	4.695	2.713	242	1.740
2003	37.524	33.249	30.103	3.146	4.275	2.669	258	1.348
2004	37.471	32.897	29.841	3.056	4.574	2.715	269	1.590
2004*	39.149	34.632	31.576	3.056	4.517	2.715	269	1.533
2005	39.330	34.802	31.782	3.020	4.528	2.793	285	1.450
2006	40.009	35.375	32.234	3.141	4.634	2.898	284	1.452
2007	41.609	36.794	33.361	3.433	4.815	2.971	296	1.548
2008	42.290	37.346	33.758	3.588	4.944	3.090	320	1.534

* Podatki preračunani po novi metodologiji. S 1. januarjem 2005 je Statistični urad RS spremenil vir podatkov o zaposlenih osebah pri pravnih in fizičnih osebah (razen kmetov). Z letom 2005 podatke dobiva iz Statističnega registra delovno aktivnega prebivalstva (SRDAP). Zaradi spremenjenega vira podatkov za zaposlene osebe, se je število delovno aktivnih povečalo.

Prikazana časovna vrsta podatkov za zaposlene pri fizičnih osebah in za samozaposlene, ni v vseh letih primerljiva, ker se je v letih spreminjal način zajemanja podatkov o kmetih in pomagajočih družinskih članih (v nekaterih letih so bili šteti med samozaposlene, v drugih pa ne).

TABELA 5: IZOBRAZBENA STRUKTURA PRIJAVLJENIH PROSTIH DELOVNIH MEST IN REALIZIRANIH ZAPOSILITEV PO UPRAVNIH ENOTAH V LETU 2008 V OS NOVA GORICA

Upravna enota		Stopnja izobrazbe							bolonjski programi	Skupaj
		I	II	III	IV	V	VI	VII		
Ajdovščina	potrebe	24,7	3,0	0,7	42,0	14,1	2,1	13,3	0,1	100,0
	zaposlitve	27,4	4,0	0,6	43,1	12,1	2,3	10,4	0,1	100,0
Nova Gorica	potrebe	23,2	5,9	2,2	38,5	17,6	2,6	10,1	0,0	100,0
	zaposlitve	26,1	5,9	1,9	36,7	17,6	2,4	9,4	0,0	100,0
Tolmin	potrebe	31,9	2,1	1,7	36,1	15,9	2,7	9,6	0,1	100,0
	zaposlitve	35,3	2,4	0,6	33,6	16,5	2,3	9,2	0,1	100,0
Skupaj	potrebe	24,5	4,9	1,9	38,8	16,8	2,5	10,6	0,0	100,0
	zaposlitve	27,5	5,1	1,5	37,4	16,5	2,4	9,6	0,0	100,0

TABELA 6: DELOVNA DOVOLJENJA V LETU 2008 V OBMOČNI SLUŽBI NOVA GORICA

Delovna dovoljenja	Osebna delovna dovoljenja			Dovoljenja za zaposlitev			Dovoljenja za delo						Brez delovnega dovoljenja Skupaj
	Skupaj	Samoza-poslitev	Za nedo-ločen čas	Skupaj	Nova delovna dovoljenja	Brez kontrole trga dela	Skupaj	Napo-teni delavci	Poslo-vodni delavci	Vsa sezonska dela	Sezonska dela v kmetijstvu	Sezonska dela v gradbeništvu	
1	2	3	4	5	6	7	8	9	10	11	12	13	14
IZDANA DD v letu 2008	201	0	102	2.834	793	700	576	0	0	576	4	569	0
Veljavna DD na 31.12.08	563	0	467	2.194	671	462	377	0	0	377	0	376	0

Pojasnila:

IZDANA delovna dovoljenja za zaposlitev tujcev: število delovnih dovoljenj, ki jih je v prikazanem obdobju skladno z Zakonom o zaposlovanju in delu tujcev (Ur. list RS, št. 76/2007) ZRSZ izdal za zaposlitev tujcev.

Veljavna delovna dovoljenja za zaposlitev tujcev: število ob koncu prikazanega obdobja veljavnih delovnih dovoljen tujcev.

TABELA 7A: GIBANJE REGISTRIRANE BREZPOSELNOSTI V LETIH 1988 – 2008
(STANJE KONEC LETA) V OS NOVA GORICA

leto	OS NOVA GORICA		Ajdovščina		Nova Gorica		Tolmin	
	število	Ver.ind.	Število	Ver.ind.	Število	Ver.ind.	Število	Ver.ind.
1988	1173		284		661		228	
1989	1353	115,3	312	109,9	788	119,2	253	111,0
1990	2464	182,1	451	144,6	1597	202,7	416	164,4
1991	3073	124,7	580	128,6	1891	118,4	602	144,7
1992	3815	124,1	714	123,1	2285	120,8	816	135,5
1993	5356	140,4	936	131,1	3527	154,4	893	109,4
1994	4934	92,1	847	90,5	3225	91,4	862	96,5
1995	4881	98,9	884	104,4	3076	95,4	921	106,8
1996	4360	89,3	856	96,8	2284	74,3	1220	132,5
1997	4401	100,9	884	103,3	2433	106,5	1084	88,9
1998	3931	89,3	785	88,8	2149	88,3	997	92,0
1999	3103	78,9	670	85,4	1768	82,3	665	66,7
2000	2751	88,7	573	85,5	1584	89,6	594	89,3
2001	2754	100,1	598	104,4	1587	100,2	569	95,8
2002	2848	103,4	575	96,2	1573	99,1	700	123,0
2003	3220	113,1	630	109,6	1874	119,1	716	102,3
2004	3183	98,9	669	106,2	1793	95,7	721	100,7
2005	3386	106,4	810	121,1	1753	97,8	823	114,1
2006	2773	81,9	681	84,1	1411	80,5	681	82,7
2007	2337	84,3	582	85,5	1180	83,6	575	84,4
2008	2370	101,4	576	99,0	1208	102,4	586	101,9

**TABELA 7B: GIBANJE REGISTRIRANE BREZPOSELNOSTI V LETIH 1988 - 2008
(LETNO POPREČJE) V OS NOVA GORICA**

leto	OS NOVA GORICA		Ajdovščina		Nova Gorica		Tolmin	
	število	Ver.ind.	Število	Ver.ind.	Število	Ver.ind.	Število	Ver.ind.
1988	1010		225		566		219	
1989	1200	118,8	274	121,8	710	125,4	216	98,6
1990	1946	162,2	378	138,0	1233	173,7	335	155,1
1991	2745	141,1	497	131,5	1719	139,4	529	157,9
1992	3438	125,2	653	131,4	2105	122,5	680	128,5
1993	4712	137,1	859	131,5	3025	143,7	828	121,8
1994	4841	102,7	846	98,5	3147	104,0	848	102,4
1995	4738	97,9	850	100,5	3049	96,9	840	99,1
1996	4219	89,0	815	95,9	2364	77,5	1040	123,8
1997	4313	102,2	832	102,1	2366	100,1	1115	107,2
1998	4145	96,1	838	100,7	2293	96,9	1014	90,9
1999	3455	83,4	730	87,1	1969	85,9	756	74,6
2000	2786	80,6	598	81,9	1596	81,1	592	78,3
2001	2657	95,4	576	96,3	1519	95,2	563	95,1
2002	2930	110,2	588	102,1	1635	107,6	706	125,4
2003	3021	103,1	585	99,5	1743	106,6	692	98,0
2004	3264	108,1	635	108,5	1910	109,6	720	104,0
2005	3192	97,8	689	108,5	1749	91,6	754	104,7
2006	3087	96,7	721	104,6	1616	92,4	751	99,6
2007	2474	80,1	626	86,8	1253	77,5	595	79,2
2008	2146	86,7	541	86,4	1083	86,4	522	87,7

**TABELA 8: GIBANJE STOPNJE REGISTRIRANE BREZPOSELNOSTI NA OBMOČJU OS NOVA
GORICA OD LETA 1993 DO 2008 - STANJE KONEC LETA**

Upravna enota	1993	1994	1995	1996	1997	1998	1999	2000	2001	2002	2003	2004	2004*	2005	2006	2007	2008
Ajdovščina	11,7	10,6	10,9	10,6	9,3	8,3	6,9	6,0	6,0	5,8	6,4	6,7	6,6	7,9	6,6	5,5	5,2
Nova Gorica	13,7	12,7	11,8	9,0	9,6	8,6	7,0	6,3	6,2	6,2	7,5	7,2	7,2	6,8	5,5	4,5	4,5
Tolmin	12,6	12,5	13,0	17,3	13,0	12,0	8,2	7,2	6,8	8,5	8,8	8,7	8,4	9,7	8,1	6,8	7,0
OS N.Gorica	13,0	12,2	11,8	10,7	10,2	9,2	7,2	6,4	6,3	6,6	7,5	7,4	7,3	7,6	6,2	5,1	5,1

* preračunani podatki po metodologiji iz leta 2005

TABELA 9: ZNAČILNE SKUPINE REGISTRIRANO BREZPOSELNIH OSEB OD LETA 1993 DO 2008 NA DAN 31.DECEMBRA V OS NOVA GORICA

	1993	1994	1995	1996	1997	1998	1999	2000	2001	2002	2003	2004	2005	2006	2007	2008
ženske	2571	2441	2561	2288	2209	2055	1699	1473	1423	1439	1562	1574	1721	1462	1184	1113
iskalci prve zap.	891	872	917	860	873	876	629	539	521	560	745	667	738	523	410	339
iskalci po stečaju oz. presežki	1975	1547	1420	1416	1437	1155	896	692	640	567	639	729	866	793	649	614
dolgotrajno brezposelni	2394	2931	3029	2083	2543	2393	1871	1606	1431	1282	1354	1367	1491	1336	1206	1041
stari do 26 let	1771	1484	1493	1423	1361	1231	876	756	715	727	877	766	754	402	288	321
stari od 40 let do 50 let							808	648	634	626	683	623	626	491	400	433
stari nad 50 let							713	702	718	624	665	746	867	906	908	845
vsi registr.brezip.	5356	4934	4881	4360	4401	3931	3103	2751	2754	2848	3220	3183	3386	2773	2337	2370
delež v %																
ženske	48,0	49,5	52,5	52,5	50,2	52,3	54,8	53,5	51,7	50,5	48,5	49,5	50,8	52,7	50,7	47,0
iskalci prve zap.	16,6	17,7	18,8	19,7	19,8	22,3	20,3	19,6	18,9	19,7	23,1	21,0	21,8	18,9	17,5	14,3
iskalci po stečaju oz. presežki	36,9	31,4	29,1	32,5	32,7	29,4	28,9	25,2	23,2	19,9	19,8	22,9	25,6	28,6	27,8	25,9
dolgotrajno brezposelni	44,7	59,4	62,1	47,8	57,8	60,9	60,3	58,4	52,0	45,0	42,0	42,9	44,0	48,2	51,6	43,9
stari do 26 let	33,1	30,1	30,6	32,6	30,9	31,3	28,2	27,5	26,0	25,5	27,2	24,1	22,3	14,5	12,3	13,5
stari od 40 let do 50 let							26,0	23,6	23,0	22,0	21,2	19,6	18,5	17,7	17,1	18,3
stari nad 50 let							23,0	25,5	26,1	21,9	20,7	23,4	25,6	32,7	38,9	35,7

TABELA 10: ODOBRENI PROGRAMI JAVNIH DEL ZA OBDOBJE JANUAR - DECEMBER 2008 PO POSAMEZNIH URADIH ZA DELO, OBČINAH IN IZVAJALCIH**UD AJDOVŠČINA****Občina Ajdovščina**

Zap.št.	Izvajalec	Naziv javnega dela	Trajanje	Št. odobr. oseb	Stopnja izobr.	Opombe
1.	ŠENT	POMOČ IN SAMOPOMOČ LJUDEM Z DOLGOTRAJNIMI TEŽAVAMI V DUŠEVNEM ZDRAVJU V DNEVNEM CENTRU	1.1.-31.12.	1	V	
2.	LAVRIČEVA KNJIŽNICA AJDOVŠČINA	POMOČ PRI DODATNI DEJAVNOSTI KNJIŽNJICE	1.7.-31.12.	1	V	
3.	LJUDSKA UNIVERZA AJDOVŠČINA	POMOČ PRI SAMOSTOJNEM UČENJU ODRASLIH	1.1.-31.12.	1	VII	
4.	CENTER ZA SOCIALNO DELO AJDOVŠČINA	PREVENTIVNO DELO Z MLADIMI - CENTER MLADINSKIH DEJAVNOSTI	1.1.-31.12.	1	V	
5.	LJUDSKA UNIVERZA AJDOVŠČINA	UČNA POMOČ BREZPOSELNIH OSEBAM, VKLJUČENIM V PROGRAME IZOBRAŽEVANJA	1.1.-31.12.	1	VII	NACIONALNI PROGRAM
6.	OŠ ŠTURJE	UČNA POMOČ	1.1.-30.6.	1	VII	
7.	ZAVOD ZA ŠPORT	POMOČ PRI IZVAJANJU NADZORA IN SKRBI ZA UREJENOST KOPALIŠČA	1.5.-31.10	1	IV	
8.	CENTER ZA SOCIALNO DELO AJDOVŠČINA	INTEGRIRANA POMOČ DRUŽINAM	1.1.-31.12.	1 1 1	VII VI V	NACIONALNI PROGRAM - NEZASEDEN
9.	RAZVOJNA AGENCIJA ROD	RAZVOJ IN IZVAJANJE NOVIH PROGRAMOV IZOBRAŽEVANJ IN USPOŠABLJANJ NA PODEŽELJU	1.1.-31.12.	1	VII	NACIONALNI PROGRAM
10.	YHD - DRUŠTVO ZA TEORIJU IN KULTURO HENDIKEPA	NEODVISNO ŽIVLJENJE HENDIKIPIRANIH - OSEBNA ASISTENCA	1.1.-31.12.	1	IV	NACIONALNI PROGRAM
11.	DOM STAREJŠIH OBČANOV AJDOVŠČINA	RAZVIJANJE DRUŽABNIŠTVA IN POMOČ STROSTNIKOM NA NEGOVALNEM ODDELKU	1.1.-31.12.	1	V	
12.	ZVEZA DRUŠTEV PRIJATELJEV MLADINE	POMOČ PRI IZVAJANJU PROGRAMOV SVETOVANJA PREKO TELEFONA OTROKOM IN MLADOSTNIKOM TER STARŠEM	1.1.-31.12.	1	VII	OD 1.4. MEDOBČINSKO DRUŠTVO PRIJATELJEV MLADINE AJDOVŠČINA
13.	GORIŠKI MUZEJ	POMOČ PRI INVENTARIZACIJI IN UREJANJU MUZEALIJ V ZGODOVINSKEM ODDELKU	1.1.-31.12.	1	V	
14.	DRUŠTVO INVALIDOV AJDOVŠČINA-VIPAVA	INFORMIRANJE IN SVETOVANJE INVALIDOM V SOCIALNI STISKI (USMERJANJE K POMOČI)	1.1.-31.12.	1	V	
SKUPAJ OBČINA AJDOVŠČINA				16		

nadaljevanje tabele na naslednji strani

Občina Vipava

Zap.št.	Izvajalec	Naziv javnega dela	Trajanje	Št. odobr. oseb	Stopnja izobr.	Opombe
1.	LAVRICEVA KNJIŽNICA AJDOVŠČINA	POMOČ PRI DODATNI DEJAVNOSTI KNJIŽNICE	1.1.-30.6.	1	V	
2.	ŠENT	POMOČ IN SAMOPOMOČ LJUDEM Z DOLGOTRAJNIMI TEŽAVAMI V DUŠEVNEM ZDRAVJU V DNEVNEM CENTRU	1.1.-31.12.	1	V	
3.	CENTER ZA RAZVOJ PODEŽELJA TRG VIPAVA	POMOČ PRI DELOVANJU PODEŽELJSKIH RAZVOJNIH JEDR IN RAZVOJ NOVIH STORITEV RPJ	1.1.-31.12.	1	VII	NACIONALNI PROGRAM
4.	GORIŠKI MUZEJ	ČUVANJE IN UREJANJE MUZEJSKEGA GRADIVA V CENTRALNIH MUZEJSKIH SKLADIŠČIH, UREJANJE DEPOJEV	1.1.-31.12.	1	II	
5.	OŠ DRAGA BAJCA VIPAVA	UČNA POMOČ UČENCEM, KI IMAJO TEŽAVE IN POMOČ PRI IZVAJANJU ŠOLSKEGA PROGRAMA, KI ZAHTEVA SREMLJEVALCA, POMOČNIKA ALI ORGANIZATORJA DOLOČENE AKTIVNOSTI	1.1.-30.06. in 1.9.-31.12.	1	V	
SKUPAJ OBČINA VIPAVA				5		
SKUPAJ UD AJDOVŠČINA				21		

UD NOVA GORICA**Občina Brda**

Zap.št.	Izvajalec	Naziv javnega dela	Trajanje	Št. odobr. oseb	Stopnja izobr.	Opombe
1.	OBČINA BRDA	TURISTIČNO UREJANJE BRD	1.1.-31.12.	1	II	
				1	IV	
2.	OBČINA BRDA	ADMINISTRATIVNA POMOČ V OBČINSKI UPRAVI OBČINE BRDA- ARHIVIRANJE	1.2.-31.7.	1	V	
3.	OBČINA BRDA	POMOČ V STROKOVNI SLUŽBI ZA OKOLJE IN PROSTOR, KOMUN.DEJ. IN INVEST.	1.1.-30.06.	1	V	
SKUPAJ OBČINA BRDA				4		

Občina Kanal ob Soči

Zap.št.	Izvajalec	Naziv javnega dela	Trajanje	Št. odobr. oseb	Stopnja izobr.	Opombe
1.	OBČINA KANAL OB SOČI	UREJANJE JAVNIH POVRŠIN - UREJANJE IN VZDRŽEVANJE JAVNIH POVRŠIN, ENOST. IN POMOŽNA DELA PRI REDNEM VZDRŽEVANJU OBČINSKIH CEST,...	1.1.-31.12.	1	II	
2.	ŠENT	POMOČ IN SAMOPOMOČ OSEBAM Z DOLGOTRAJNIMI TEŽAVAMI V DUŠEVNEM ZDRAVJU	1.1.-31.12.	1	V	
3.	OZARA MARIBOR	POMOČ PRI IZVAJANJU SOCIALNE REHABILITACIJE OSEBAM S TEŽAVAMI V DUŠEVNEM ZDRAVJU- STANOVANJSKE SKUPINE	1.1.-31.12.	1	V	
SKUPAJ OBČINA KANAL OB SOČI				3		

nadaljevanje tabele s prejšnje strani

Občina Miren Kostanjevica

Zap.št.	Izvajalec	Naziv javnega dela	Trajanje	Št. odobr. oseb	Stopnja izobr.	Opombe
1.	CENTER ZA SOCIALNO DELO NOVA GORICA	POMOČ NA DOMU	1.1.-31.12.	1	IV	
SKUPAJ OBČINA MIREN KOSTANJEVICA				1		

Občina Nova Gorica

Zap.št.	Izvajalec	Naziv javnega dela	Trajanje	Št. odobr. oseb	Stopnja izobr.	Opombe
1.	ŽELVA	POMOČ PRI DELU Z OSEBAMI Z MOTNJAMI V DUŠEVNEM RAZVOJU IN IZVAJANJU DELOVNE OKUPACIJE - ŠIVILJSKI PROGRAM	1.1.-31.12.	1	V	
2.	ŽELVA	POMOČ PRI OPRAVLJANJU VRTNARSKO KOMUNALNIH DEL NA JAVNIH POVRŠINAH	1.1.-31.12.	1	I	
3.	ŠENT	POMOČ IN SAMOPOČ OSEBAM S DOLGOTRAJNIMI TEŽAVAMI V DUŠEVNEM ZDRAVJU V DNEVNEM CENTRU	1.1.-31.12.	1	VII	
4.	DOM UPOKOJENCEV GRADIŠČE	RAZVIJANJE OKUPACIJSKE TERAPIJE RAZLIČNIH OBLIK DRUŽABNIŠTVA IN PROSTOČASNIH AKTIVNOSTI TER DRUGIH OBLIK POMOČI ZA STANOVALCE DOMA	1.1.-31.12.	1	VI	
5.	CENTER ZA SOCIALNO DELO NOVA GORICA	POMOČ OTROKOM IN DRUŽINAM	1.1.-31.12.	2	VII	
6.	OŠ KOZARA NOVA GORICA	UČNA POMOČ OTROKOM IN MLADOSTNIKOM S POSEBNIMI POTREBAMI	1.1.-30.6. IN 1.9.-31.12.	1	VII	
7.	DRUŠTVO PARAPLEGIKOV SEVERNE PRIMORSKE NOVA GORICA	POMOČ INVALIDOM IN POMOČ PRI OPRAVILIH POTREBNIH ZA DELOVANJE DRUŠTVA	1.1.DO 31.12.	1	VI	
8.	FRANČIŠKANSKI SAMOSTAN KOSTANJEVICA	POMOČ PRI OHRANJANJU KULTURNE DEDIŠČINE	1.1.-31.12.	1	VII	
9.	OZARA MARIBOR	PODPORA LJUDEM S TEŽAVAMI V DUŠEVNEM ZDRAVJU - MREŽA PISARN ZA SVETOVANJE	1.1.-31.12.	1	V	
10.	OZARA MARIBOR	POMOČ PRI IZVAJANJU SOCIALNE REHABILITACIJE OSEBAM S TEŽAVAMI V DUŠEVNEM RAZVOJU - STANOVANJSKE SKUPINE	1.1.-31.12.	1	V	
11.	MEDOBCINSKO DRUŠTVO INVALIDOV GORIŠKE	INFORMIRANJE IN SVETOVANJE INVALIDU V SOCIALNI STISKI (USMERJANJE K POMOČI)	1.1.-31.12.	1	V	
12.	LJUDSKA UNIVERZA NOVA GORICA	UČNA POMOČ BREZPOSELNIH OSEBAM, VKLJUČENIM V PROGRAME IZOBRAŽEVANJA	1.1.-31.12.	1	VII	NACIONALNI PROGRAM
13.	LJUDSKA UNIVERZA NOVA GORICA	PRAVA IZBIRA POKLICIA (NAČRTOVANJE IZOBRAŽEVALNE IN ZAPOSLOVITVENE POTI)	1.1.-31.12.	1	VII	NACIONALNI PROGRAM

nadaljevanje tabele na naslednji strani

nadaljevanje tabele s prejšnje strani

Zap.št.	Izvajalec	Naziv javnega dela	Trajanje	Št. odobr. oseb	Stopnja izobr.	Opombe
14.	LJUDSKA UNIVERZA NOVA GORICA	POMOČ PRI INFORMACIJSKO STROKOVNI PODPORI PRI IZVAJANJU SVETOVALNE DEJAVNOSTI	1.1.-31.12.	1	VII	
15.	VARSTVENO DELOVNI CENTER NOVA GORICA	NUDENJE PODPORE UPORABNIKOM VDC-IZBOLJŠANJE KVALITETE ŽIVLJENJA	1.1.-31.12.	1	V.	
16.	VARSTVENO DELOVNI CENTER NOVA GORICA	RAZVIJANJE DRUŽABNIŠTVA	1.1.-31.12.	1	VII	
17.	CENTER ZA SOCIALNO DELO NOVA GORICA	POMOČ NA DOMU	1.1.-31.12.	1	IV	
18.	ŠENTPRIMA	DELOVNO IN SOCIALNO VKLJUČEVANJE INVALIDOV	1.1.-31.12.	1	VII	
19.	DOM UPOKOJENCEV NOVA GORICA	DRUŽABNIŠTVO IN POMOČ STAROSTNIKOM	1.1.-31.12.	1	V	
20.	USTANOVA LOKALNA RAZVOJNA FUNDACIJA BANJŠKE IN TRNOVSKE PLANOTE	RAZVIJANJE IN IZVAJANJE NOVIH PROGRAMOV IZOBRAŽEVANJ IN USPOSABLJANJ NA PODEŽELJU	1.1.-31.12.	2	VII	NACIONALNI PROGRAM
21.	MEDOBCINSKO DRUŠTVO PRIJATELJEV MLADINE ZA GORIŠKO	VAROVANJE OTROKOVIH PRAVIC	1.2. - 31.12.	1	VI	
22.	DRUŠTVO GLUHIH IN NAGLUŠNIH SEVERNE PRIMORSKE	POMOČ PRI DELU Z GLUHIMI IN NAGLUŠNIMI OSEBNAMI	1.1.-31.12.	1	V	
23.	MLADINSKI CENTER NOVA GORICA	IZVAJALEC UČNE POMOČI IN DELO Z RIZIČNO POPULACIJO	1.1.-31.12.	1	VII	
24.	OŠ FRAN ERJAVEC	VAROVANJE OBJEKTA	1.1.-30.6. IN 1.9.-31.12.	1	I.	
SKUPAJ OBČINA NOVA GORICA				26		

Občina Renče Vogrsko

Zap.št.	Izvajalec	Naziv javnega dela	Trajanje	Št. odobr. oseb	Stopnja izobr.	Opombe
1.	CENTER ZA SOCIALNO DELO NOVA GORICA	POMOČ NA DOMU	1.1.-31.12.	1	IV	
SKUPAJ OBČINA RENČE VOGRSKO				1		

nadaljevanje tabele na naslednji strani

nadaljevanje tabele s prejšnje strani

Občina Šempeter Vrtojba

Zap.št.	Izvajalec	Naziv javnega dela	Trajanje	Št. odobr. oseb	Stopnja izobr.	Opombe
1.	ŠENT	POMOČ IN SAMOPOČ OSEBAM Z DOLGOTRAJNIMI TEŽAVAMI V DUŠEVNEM ZDRAVJU V DNEVNEM CENTRU	1.1.-31.12.	1	IV	
2.	GORIŠKI MUZEJ	POMOČ PRI POSTAVITVI STALNE RAZSTAVE V ŠEMPETRU	1.7.-31.12.	1	VII	
3.	GORIŠKI MUZEJ	POMOČ PRI ZBIRANJU IN UREJANJU GRADIVA NA OBMOČJU OBČINE ŠEMPETER VRTOJBA	1.1.-30.6.	1	VII	
SKUPAJ OBČINA ŠEMPETER-VRTOJBA				3		
SKUPAJ UD NOVA GORICA				38		

UD TOLMIN**Občina Kobarid**

Zap.št.	Izvajalec	Naziv javnega dela	Trajanje	Št. odobr. oseb	Stopnja izobr.	Opombe
1.	USTANOVA "FUNDACIJA POTI MIRU V POSOČJU"	OHRANJANJE IN VZDRŽEVANJE KULTURNE DEDIŠČINE SOŠKE FRONTE	1.4.-30.11.	2	II.	
2.	TURISTIČNO DRUŠTVO KOBARID	VZDRŽEVANJE IN VAROVANJE KULTURNE IN NARAVNE DEDIŠČINE	1.4.-30.11.	2	II.	
SKUPAJ OBČINA KOBARID				4		

Občina Tolmin

Zap.št.	Izvajalec	Naziv javnega dela	Trajanje	Št. odobr. oseb	Stopnja izobr.	Opombe
1.	IP POSOČJE	POMOČ PRI OŽIVLJANJU PLANIN, OHRANJANJU KULTURNE IN NARAVNE DEDIŠČINE IN VZDRŽEVANJU TURISTIČNE INFRASTRUKTURE V OBČINI TOLMIN	1.1.-31.12.	4	II	
2.	POSOŠKI RAZVOJNI CENTER	RAZVOJ IN IZVAJANJE NOVIH PROGRAMOV IZOBRAŽEVANJ IN USPOSABLJANJ NA PODEŽELJU - NACIONAL.P.	1.1.-31.12. 1.2.-31.12.	1 1	VII VII	NACIONALNI PROGRAM
SKUPAJ OBČINA TOLMIN				6		
SKUPAJ UD TOLMIN				10		
SKUPAJ OS NOVA GORICA				69		od tega 13 vključeni v nacionalne programe

TABELA 11: PREGLED ŠTEVILA PREJEMNIKOV DENARNEGA NADOMESTILA IN DENARNE POMOČI TER DELEŽ PREJEMNIKOV DENARNEGA NADOMESTILA IN DENARNE POMOČI MED BREZPOSELNI MI PO MESECIH V LETU 2008 V OBMOČNI SLUŽBI NOVA GORICA

Mesec	Število prejemnikov			Delež prejemnikov od vseh brezposelnih (v %)	
	Denarno nadomestilo	Denarna pomoč	Skupaj (2+3)	DN	DP
januar	572	12	584	24,8	0,5
februar	527	10	537	23,6	0,4
marec	505	13	518	23,1	0,6
april	500	11	511	23,5	0,5
maj	496	10	506	23,7	0,5
junij	464	9	473	22,7	0,4
julij	494	8	502	23,9	0,4
avgust	514	7	521	25,0	0,3
september	491	5	496	24,4	0,2
oktober	515	4	519	24,2	0,2
november	526	4	530	24,7	0,2
december	744	4	748	31,4	0,2

TABELA 12: PREJEMNIKI DENARNEGA NADOMESTILA IN DENARNE POMOČI KONEC DECEMBRA 2008 V OBMOČNI SLUŽBI NOVA GORICA

Upravna enota	Število prejemnikov				Skupaj (2+4)	Delež prejemnikov DN in DP od brezposelnih (v %)	Povprečno mesečno št. prejemnikov v letu 2008		Indeksi rasti december 2008 / december 2007	
	Denarno nadomestilo	od tega bolniška	Denarna pomoč	od tega bolniška			Denarno nadomestilo	Denarna pomoč	Denarno nadomestilo	Denarna pomoč
1	2	3	4	5	6	7	8	9	10	11
Ajdovščina	191	3	0	0	191	33,2	151	1	109,1	0,0
Nova Gorica	369	12	3	0	372	30,8	262	4	130,9	75,0
Tolmin	184	1	1	0	185	31,6	116	3	170,4	33,3
SKUPAJ	744	16	4	0	748	31,6	529	8	131,7	50,0

Pojasnila:

Stolpec 2: Število prejemnikov denarnega nadomestila (DN) konec meseca

Stolpec 3: Štev. prejemnikov denarnega nadomestila (DN) konec meseca, ki so bili upravičeni do nadomestila zaradi nezmožnosti za delo iz zdravstvenih razlogov, po 17. b členu ZZZPB

Stolpec 4: Število prejemnikov denarne pomoči konec meseca (DP)

Stolpec 5: Število prejemnikov denarne pomoči (DP) konec meseca, ki so bili upravičeni do nadomestila zaradi nezmožnosti za delo iz zdravstvenih razlogov po 17. b členu ZZZPB

Stolpec 6: Število prejemnikov denarnega nadomestila in denarne pomoči skupaj konec meseca

TABELA 13: PREJEMNIKI DENARNEGA NADOMESTILA IN DENARNE POMOČI Z DELEŽEM NA VSE BREZPOSELNE V LETIH 1988 - 2008 (STANJE KONEC LETA IN LETNO POVPREČJE) V OBMOČNI SLUŽBI NOVA GORICA

leto	Stanje konec leta				Letno poprečje			
	Št. DN	Št. DP	Skupaj DN in DP	Delež med brezposelnimi	Št. DN	Št. DP	Skupaj DN in DP	Delež med brezposelnimi
1988	36	23	59	5,0
1989	15	14	29	2,1
1990	478	221	699	28,4
1991	675	448	1123	36,5	530	384	914	33,5
1992	946	435	1381	36,2	844	472	1316	38,5
1993	2134	489	2623	49,0	1642	486	2128	45,1
1994	1563	363	1926	39,0	1628	483	2111	43,6
1995	1066	211	1277	26,2	1278	296	1574	33,2
1996	1326	189	1515	34,8	1320	184	1504	35,7
1997	1279	160	1439	32,7	1316	198	1514	35,1
1998	899	97	996	25,3	1047	142	1189	28,7
1999	639	95	734	23,7	757	95	852	24,7
2000	390	84	474	17,2	501	101	602	21,6
2001	427	98	525	19,1	401	96	497	18,7
2002	584	158	742	26,1	593	137	730	24,9
2003	652	250	902	28,0	647	213	860	28,5
2004	643	262	905	28,4	662	260	922	28,2
2005	715	238	953	28,1	678	250	928	29,1
2006	632	116	748	27,0	718	200	918	29,7
2007	565	8	573	24,5	606	45	651	26,3
2008	744	4	748	31,6	529	8	537	25,0

TABELA 14: ŠTEVILO OSNOVNIH IN SREDNIH ŠOL IN ŠTEVILO UČENCEV V 8. RAZREDU DEVETLETKE IN 8. RAZREDU OSEMLETKE V OSNOVNIH ŠOLAH IN DIJAKOV V ZAKLJUČNIH LETNIH SREDNIH ŠOL V ŠOL. LETU 2007/08 NA OBMOČJU OS NOVA GORICA

	UPRAVNA ENOTA AJDOVŠČINA	UPRAVNA ENOTA NOVA GORICA	UPRAVNA ENOTA TOLMIN	SKUPAJ
ŠOLE				
Osnovne šole	6	13	5	24
Šole s pril. programom	1	1	1	3
Srednje šole	2	3	1	6
GENERACIJA				
Učenci 9. razr. devetletke	240	550	158	948
Dijaki zaklj. let. II. stopnje	0	27	0	27
Dijaki zaklj. let. IV. stopnje	0	343	0	343
Dijaki zaklj. let. V. stopnje	233	740	57	1030

TABELA 15: ŠTEVILO IN IZOBRAZBENA STRUKTURA REGISTRIRANO BREZPOSELNIH OSEB V OBMOČNI SLUŽBI NOVA GORICA PO OBČINAH, STANJE 31.12. 2008

Občina	Število		Od vseh delež po stopnji izobrazbe (v %)				
	Vsi	Ženske	I. in II.	III. in IV.	V.	VI.	VII.+
1	2	3	4	5	6	7	8
Ajdovščina	448	220	47,1	20,8	21,2	2,9	8,0
Bovec	96	58	35,4	28,1	24,0	5,2	7,3
Brda	82	44	31,7	23,2	31,7	3,7	9,8
Kanal	102	45	45,1	13,7	32,4	2,0	6,9
Kobarid	121	52	40,5	28,1	19,8	5,0	6,6
Miren-Kostanjevica	108	51	36,1	26,9	19,4	4,6	13,0
Nova Gorica	696	322	38,5	22,4	25,1	3,9	10,1
Renče-Vogrsko	88	32	30,7	28,4	27,3	2,3	11,4
Šempeter-Vrtojba	138	64	34,1	23,2	29,7	3,6	9,4
Tolmin	384	170	38,5	18,8	29,2	4,7	8,9
Vipava	121	58	37,2	21,5	25,6	3,3	12,4

Pojasnila:

Stolpca 2 in 3: Število registrirano brezposelnih oseb ob koncu leta

Stolpci 4, 5, 6, 7 in 8: Delež registrirano brezposelnih oseb od vseh po stopnjah izobrazbe

TABELA 16: GIBANJE ŠTEVILA REGISTRIRANO BREZPOSELNIH OSEB TER STOPENJ REGISTRIRANE BREZPOSELNIŠTVA PO POSAMEZNIH OBČINAH

občina / mesec	dec.01	dec.02	dec.03	dec.04	dec.04*	dec.05	dec.06	dec.07	jan.07	dec.08
Ajdovščina	444	457	504	548	548	653	541	478	552	448
-stop.reg.brezp.	5,7%	5,9%	6,5%	7,0%	6,9%	8,2%	6,7%	5,7%	6,8%	5,2%
Bovec	98	82	89	93	93	133	110	100	109	96
-stop.reg.brezp.	7,1%	6,1%	6,5%	6,8%	6,6%	9,4%	7,9%	7,0%	7,8%	6,7%
Brda	117	115	150	136	136	131	110	89	108	82
-stop.reg.brezp.	5,5%	5,5%	7,3%	6,5%	6,2%	5,9%	5,0%	3,8%	4,8%	3,5%
Kanal	156	155	182	158	158	166	115	90	119	102
-stop.reg.brezp.	6,8%	6,8%	8,0%	7,1%	6,8%	7,0%	4,9%	3,7%	5,0%	4,1%
Kobarid	136	152	157	161	161	196	144	116	154	121
-stop.reg.brezp.	7,6%	8,7%	9,0%	9,0%	8,6%	10,4%	7,8%	6,4%	8,2%	6,7%
Miren-Kost.	125	118	130	141	141	129	113	110	117	108
-stop.reg.brezp.	6,3%	5,9%	6,6%	7,1%	6,9%	6,3%	5,5%	5,3%	5,7%	4,9%
Nova Gorica**	1018	1017	1.227	1.183	1.183	1.163	913	655	802	696
-stop.reg.brezp.	6,2%	6,3%	7,7%	7,5%	7,3%	7,1%	5,5%	4,4%	5,4%	4,6%
Renče-Vogrsko**								95	108	88
-stop.reg.brezp.								5,1%	5,9%	4,5%
Šempeter-Vrtojba	171	168	185	175	175	167	172	148	175	138
-stop.reg.brezp.	6,3%	6,1%	6,7%	6,3%	6,2%	5,8%	5,9%	5,0%	6,1%	4,6%
Tolmin	335	466	470	467	467	501	432	371	412	384
-stop.reg.brezp.	6,4%	9,1%	9,3%	9,1%	8,8%	9,5%	8,2%	6,9%	7,8%	7,2%
Vipava	154	118	126	121	121	158	142	111	138	121
-stop.reg.brezp.	7,1%	5,5%	6,0%	5,6%	5,5%	7,0%	6,1%	4,7%	5,9%	5,0%

Vir za stopnje registrirane brezposelnosti: SURS

*izračun po spremenjenem zajemanju podatku – nova metodologija iz leta 2005

** razdelitev mestne občine N.Gorica na dve občini s 1.1.2007