

ZAVOD REPUBLIKE SLOVENIJE ZA ZAPOSLOVANJE

OBMOČNA SLUŽBA
MURSKA SOBOTA

**POROČILO
ZA LETO 2012**

Murska Sobota, april 2013

Izdal: Zavod Republike Slovenije za zaposlovanje Območna služba M. Sobota

Ul. Arhitekta Novaka 3

9000 Murska Sobota

Tel: (02) 521 32 00

Fax: (02) 521 32 30

Internet naslov: <http://www.ess.gov.si>

Za izdajatelja: mag. Cvetka Sreš, *direktorica*

Pri pripravi poročila so sodelovali:

Cvetka Sreš, Igor Fekonja, Sonja Gomboc, Jelka Jež, Jelka Klemenčič, Niko Klun, Melita Krauthaker, Marija Pelcar, Stanka Perčič, Karmen Pertoci, Martina Škorjanec, Nataša Škrilec, Tinka Tručl Makoter, Mojca Zemljič.

Tabele: Niko Klun

Uredil in oblikoval: Niko Klun

Naklada: 7 izvodov

Uporaba in objava podatkov je dovoljena le z navedbo vira!

Vsebina

1	Uvod.....	7
2	Organiziranost Območne službe	8
3	Gibanja na področju zaposlovanja in brezposelnosti	9
3.1	Zaposlenost.....	9
3.1.1	Aktivno prebivalstvo	9
3.1.2	Delovno aktivno prebivalstvo	9
3.2	Prosta delovna mesta in zaposlitve	10
3.2.1	Prosta delovna mesta.....	10
3.2.2	Zaposlitve.....	13
3.3	Registrirana brezposelnost	15
3.4.1	Priliv v evidenco registrirano brezposelnih oseb.....	16
3.4.2	Odliv iz evidence registrirano brezposelnih oseb.....	17
3.4.3	Strukturne značilnosti brezposelnih oseb	18
3.4.3.1	Spolna in starostna struktura registrirano brezposelni oseb	18
3.4.3.2	Izobrazbena struktura registrirano brezposelnih	19
3.4.3.3	Stečajniki in trajni presežki	20
3.4.3.4	Struktura registrirano brezposelnih po trajanju brezposelnosti	20
3.4.4	Stopnja registrirane brezposelnosti	21
4	Delo z brezposelnimi osebami, delodajalci in posredovanje zaposlitev	22
4.1	Sodelovanje z delodajalci	22
4.2	Svetovanje brezposelnim osebam.....	22
4.3	Posredovanje brezposelnih oseb na prosta delovna mesta	23
4.4	Aktualno v letu 2012	24
4.5	Zaposlovanje brezposelnih invalidov	24
5	Ukrepi zaposlovanja	26
5.1	Ukrep 1: Usposabljanje in izobraževanje.....	26
5.1.1	CIPS - Centri za informiranje in poklicno svetovanje	26
5.1.2	Priprava na potrjevanje in preverjanje nacionalne poklicne kvalifikacije (NPK)	26
5.1.3	Preverjanje in potrjevanje nacionalne poklicne kvalifikacije (NPK).....	27
5.1.4	Institucionalno usposabljanje	27
5.1.5	Vključitev brezposelnih oseb v podpirne in razvojne programe.....	28
5.1.6	UŽU – usposabljanje za življenjsko uspešnost	28
5.1.7	Formalno izobraževanje	28
5.1.8	Usposabljanje na delovnem mestu	29
5.1.9	PUM – projektno učenje za mlajše odrasle	29
5.2	Ukrep 3: Spodbude za zaposlitev.....	30
5.2.1	Zaposli.me / Spodbujanje zaposlovanja težje zaposljivih brezposelnih oseb.....	30
5.2.2	Spodbujanje zaposlovanja prejemnikov denarne socialne pomoči za leto 2012.....	31

5.2.3 Povračilo prispevkov delodajalcem na podlagi Zakona o razvojni podpori Pomurski regiji v obdobju 2010 do 2015	31
5.3 Ukrep 4: Kreiranje novih delovnih mest	32
5.3.1 Javna dela.....	32
5.3.2 Priložnost zame.....	34
5.3.3 Asistent/ka bom.....	34
5.3.4 Prvi izziv.....	34
5.3.5 Spodbujanje socialne vključenosti in enakih možnosti na trgu dela	35
5.4 Ukrep 5: Spodbujanje samozaposlovanja.....	35
5.4.1 Pomoč pri samozaposlitvi.....	35
5.4.2 Subvencije za samozaposlitev.....	36
6 Pravice iz zavarovanja za primer brezposelnosti	37
7 Poglobljeno karierno svetovanje	38
8 Tabelarni pregled.....	40

Seznam tabel v besedilu

Tabela 1: Struktura prijavljenih prostih delovnih mest (po stopnji izobrazbe)	11
Tabela 2: Prijavljena prosta delovna mesta in zaposlitve (po uradih za delo)	13
Tabela 3: Prijavljena prosta delovna mesta in zaposlitve (po stopnji izobrazbe)	14
Tabela 4: Struktura priliva	16
Tabela 5: Struktura priliva po stopnjah izobrazbe	17
Tabela 6: Struktura odliva	17
Tabela 7: Značilne skupine brezposelnih oseb	18
Tabela 8: Primerjava števila brezposelnih invalidov po uradih za delo	24
Tabela 9: Število zaposlitev invalidov po uradih za delo.....	24

Seznam slik v besedilu

Slika 1: Uradi za delo OS Murska Sobota.....	8
Slika 2: Struktura aktivnega prebivalstva (povprečje 2012)	9
Slika 3: Prijavljena prosta delovna mesta	10
Slika 4: Prijavljena prosta delovna mesta po dejavnostih	11
Slika 5: Prijavljena prosta delovna mesta po poklicih standardne klasifikacije poklicev (2012).....	12
Slika 6: Prijavljena prosta delovna mesta, zaposlitve in stopnja kritja potreb	14
Slika 7: Gibanje števila registrirano brezposelnih oseb v Pomurju.....	15
Slika 8: Gibanje števila registrirano brezposelnih oseb v Pomurju (po mesecih).....	15
Slika 9: Gibanje števila registrirano brezposelnih oseb v Pomurju (po uradih za delo).....	16
Slika 10: Starostna struktura registrirano brezposelnih oseb (31.12.2012)	19
Slika 11: Izobrazbena struktura registrirano brezposelnih oseb (31.12.2012)	19
Slika 12: Registrirano brezposelne osebe po trajanju brezposelnosti (31.12.2012).....	20
Slika 13: Gibanje stopnje registrirane brezposelnosti	21

1 Uvod

Leto 2012 smo zaključili z 8.996 registrirano brezposelnih oseb, to je 6 % manj kot leta 2011. Število brezposelnih se je znižalo predvsem zaradi nižjega priliva - števila novo prijavljenih na zavodu. V evidenco se je prijavilo 6.858 oseb, največ na novo prijavljenih, 56 %, je bilo zaradi izteka zaposlitve za določen čas.

Iz evidence Zavoda se je zaposlilo 4.732 oseb, kar je za 10,5 % manj zaposlitev kot leto prej. Če pa od teh zaposlitev odštejemo zaposlene preko programa javnih del je bilo v »realnem« sektorju zaposlenih 3.928 brezposelnih oseb. Na območju Pomurja pri razpisanih delovnih mestih prevladujejo podjetja iz dveh dejavnosti. To sta gradbeništvo in predelovalne dejavnosti, v katerih je bilo skoraj polovica vse prostih delovnih mest v letu 2012. 231 zaposlitev je bilo subvencioniranih z programi aktivne politike zaposlovanja.

V primerjavi s predhodnim letom se je zmanjšal delež potreb po kadru s III. in IV. stopnjo izobrazbe ter povečal delež potreb po kadru brez strokovne izobrazbe ter kadru s V. stopnjo. V absolutnih številkah se je zmanjšalo število potreb po vseh stopnjah izobrazbe, razen Bolonjskih programih.

V ukrepe aktivne politike zaposlovanja je bilo vključenih 2.821 brezposelnih oseb, kar je za 25,0 % manj kot leta 2011. V primerjavi z letom 2011 je zelo opazno, da ni takšnega zanimanja za subvencije (npr. Zaposli.me).

CIPS (Center za informiranje in poklicno svetovanje) v Murski Soboti je obiskalo 16.518 oseb, kar je po številu največ v Sloveniji. V prostorih CIPS zelo dobro dela tudi zaposlitveni kotiček.

Poudariti moram tudi to, da smo uspešno realizirali večino ciljev poslovnega načrta za leto 2012. Posebej dobri smo bili pri ciljnem vključevanju v ukrepe starejših od 50 let, mlajših od 30 let, dolgotrajno brezposelnih in prejemnikov denarnega nadomestila.

*Svetnica, po pooblastilu generalne direktorice mag. Zlatke Srdoč Majer
mag. Cvetka Sreš*

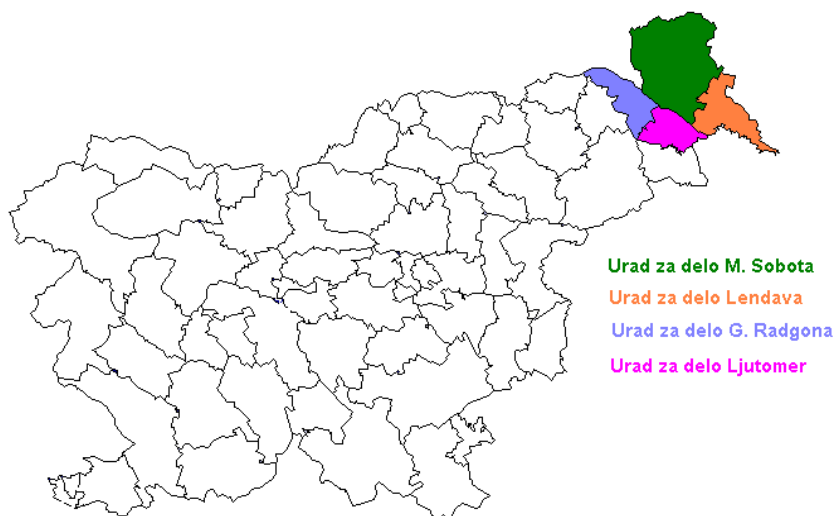
2 Organiziranost Območne službe

Zavod Republike Slovenije za zaposlovanje kot samostojna pravna oseba s statusom javnega zavoda deluje enotno za celotno območje Slovenije. Teritorialno je organiziran v dvanajst območnih služb po posameznih regijah in v Centralno službo v Ljubljani. Območne službe s svojimi uradi za delo na svojem območju strokovno in organizacijsko izvajajo temeljne funkcije Zavoda: zaposlovanje (zaposlovanje brezposelnih oseb, poslovanje z delodajalci, zaposlovanje tujcev), poklicno orientacijo, programe zaposlovanja, izvajanje pravic iz zavarovanja za primer brezposelnosti. Poleg omenjenih nalog skrbijo še za opravljanje dejavnosti analitike, mednarodne projekte, odnose z javnostjo na lokalni in regionalni ravni ter nekatere druge dejavnosti.

Uporabniki storitev Zavoda so brezposelne osebe, delodajalci, osebe, ki potrebujejo strokovno pomoč pri zaposlovanju in poklicni orientaciji, strokovne institucije in izvajalci programov zaposlovanja, socialni partnerji ter javnost.

Pomurska regija leži na severovzhodu Slovenije in obsega 6,6 % površine celotne države. V regiji živi okrog 120.000 prebivalcev oz. 6,0 % prebivalstva Slovenije. Območna služba Murska Sobota pokriva Pomursko regijo, v njenem okviru pa delujejo štiri uradi za delo, ki so locirani v upravnih enotah Gornja Radgona, Lendava, Ljutomer in Murska Sobota.

Slika 1: Uradi za delo OS Murska Sobota



Območna služba Murska Sobota oz. uradi za delo pokrivajo območje naslednjih 27 občin:

- UD Gornja Radgona – *Apače, Gornja Radgona, Radenci, Sveti Jurij*
- UD Lendava – *Črenšovci, Dobrovnik, Kobilje, Lendava – Lendva, Odranci, Turnišče, Velika Polana*
- UD Ljutomer – *Križevci, Ljutomer, Razkrižje, Veržej*
- UD Murska Sobota – *Beltinci, Cankova, Gornji Petrovci, Grad, Hodoš – Hodos, Kuzma, Moravske Toplice, Murska Sobota, Puconci, Rogašovci, Šalovci, Tišina*

3 Gibanja na področju zaposlovanja in brezposelnosti

3.1 Zaposlenost

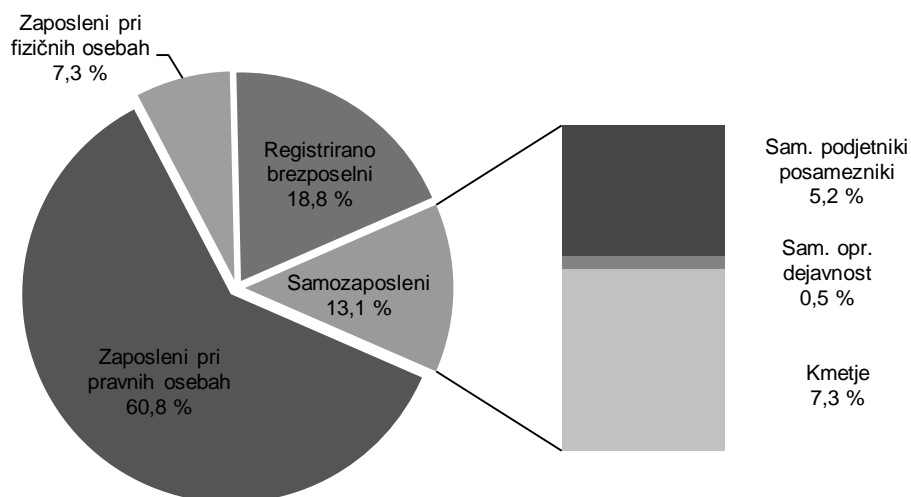
3.1.1 Aktivno prebivalstvo

Podatke o aktivnem prebivalstvu zbira in objavlja Statistični urad Republike Slovenije (v nadaljevanju SURS). Med aktivno prebivalstvo vključujemo delovno aktivne prebivalce in registrirano brezposelne osebe.

Aktivno prebivalstvo Pomurja predstavlja 5,1 % aktivnega prebivalstva Slovenije. Ob koncu leta 2012 je bilo v Pomurju aktivnih 46.220 prebivalcev. Glede na december leta 2011 se je število aktivnega prebivalstva zmanjšalo za 5,5 % oz. 2.709 oseb. V povprečju je bilo v letu 2012 aktivnih 46.724 prebivalcev oz. 5,4 % manj kot leto prej.

Število aktivnih prebivalcev se je v primerjavi z letom 2011 zmanjšalo na območju vseh štirih uradov za delo in sicer v Gornji Radgoni za 2,9 % oz. 233 oseb, v Lendavi za 7,0 % oz. 607 oseb, v Ljutomeru za 5,1 % oz. 355 oseb in v Murski Soboti za 6,0 % oz. 1.514 oseb.

Slika 2: Struktura aktivnega prebivalstva (povprečje 2012)



3.1.2 Delovno aktivno prebivalstvo

Med delovno aktivno prebivalstvo uvrščamo:

- zaposlene pri pravnih osebah,
- zaposlene pri fizičnih osebah,
- samozaposlene, katere delimo na:
 - ⇒ samostojni podjetniki posamezniki,
 - ⇒ osebe, ki opravljajo poklicno dejavnost,
 - ⇒ kmetje.

V letu 2012 se je število delovno aktivnih prebivalcev v primerjavi s predhodnim letom zmanjšalo. Decembra 2012 je bilo v Pomurju 37.149 delovno aktivnih prebivalcev, kar je 2.161 oseb oz. 5,5 % manj kot decembra 2011. Število se je zmanjšalo na območju vseh štirih uradov za delo. V Gornji Radgoni za 2,6 % oz. 173 oseb, v Lendavi za 7,6 % oz. 486 oseb, v Ljutomeru za 5,6 % oz. 321 oseb in v Murski Soboti za 5,8 % oz. 1.181 oseb. V povprečju je bilo v letu 2012 v Pomurju delovno aktivnih 37.934 oseb oz. 4,6 % manj kot leto prej.

Struktura delovno aktivnega prebivalstva je bila decembra 2012 sledeča:

- 27.923 oz. 75,2 % zaposlenih pri pravnih osebah,
- 3.087 oz. 8,3 % zaposlenih pri fizičnih osebah,
- 6.139 oz. 16,5 % samozaposlenih oseb.

V podskupinah samozaposlenih oseb je bilo konec leta 2012 zaposlenih:

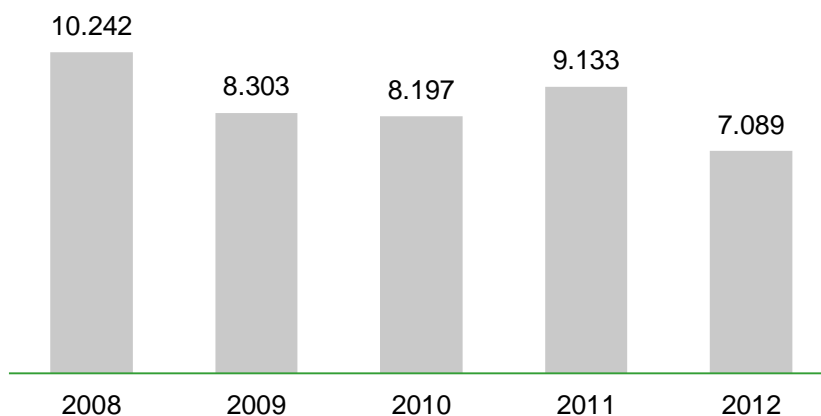
- 2.412 samostojnih podjetnikov posameznikov,
- 248 oseb, ki opravljajo poklicno dejavnost,
- 3.479 kmetov.

3.2 Prosta delovna mesta in zaposlitve

3.2.1 Prosta delovna mesta

Števila prostih delovnih mest v letu 2012 je bilo najmanjše po letu 2003. Delodajalci so prijavili 7.089 prostih delovnih mest kar je za 22,4 % oz. 2.044 delovnih mest manj kot leta 2011. V povprečju je bilo mesečno prijavljenih 591 prostih delovnih mest.

Slika 3: Prijavljena prosta delovna mesta



V letu 2012 so delodajalci prijavili 6.082 oz. 85,8 % prostih delovnih mest za določen čas in 1.007 oz. 14,2 % za nedoločen čas. V povprečju je bilo na mesec 84 prostih delovnih mest za nedoločen čas.

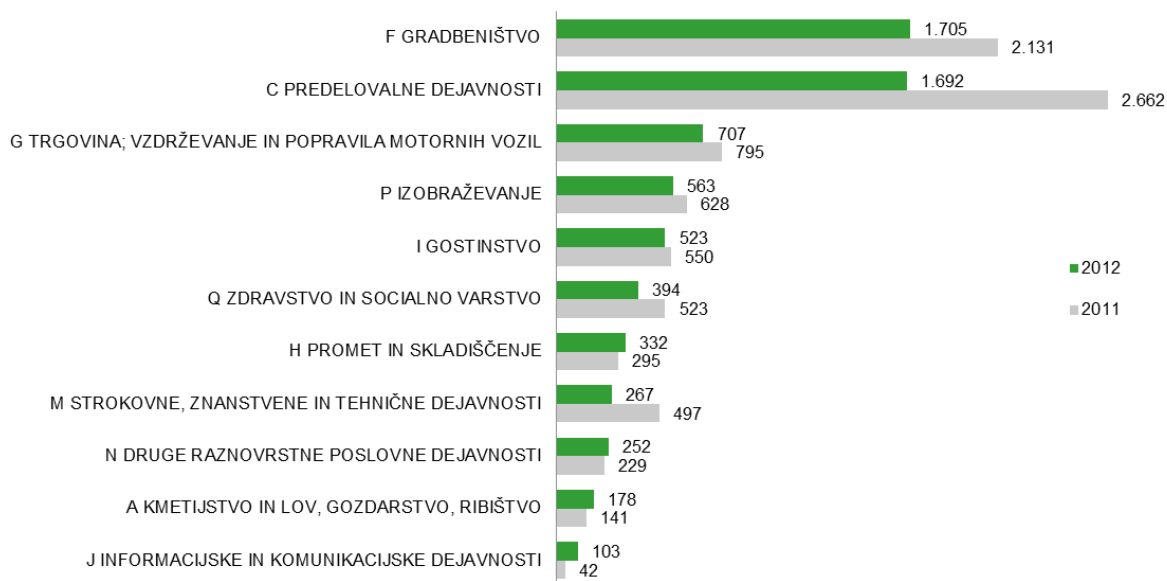
Prijavljena prosta delovna mesta po področjih Standardne klasifikacije dejavnosti (SKD)

Na območju Pomurja pri razpisanih delovnih mestih prevladujejo podjetja iz dveh dejavnosti. To sta gradbeništvo in predelovalne dejavnosti, v katerih je bilo skoraj polovica vse prostih delovnih mest v letu 2012.

V gradbeništvu je bilo 1.705 oz. 24,1 % vseh prostih delovnih mest. V primerjavi z letom 2011 to pomeni natanko 20,0 % manj prostih delovnih mest.

23,9 % oz. 1.692 delovnih mest, so prijavi delodajalci, ki se ukvarjajo s predelovalnimi dejavnostmi. V teh dejavnostih je bilo v primerjavi s predhodnim letom za 36,4 % manj prostih delovnih mest. Med temi jih je bilo največ iz proizvodnje kovinskih izdelkov, razen strojev in naprav (344 delovnih mest) in proizvodnje živil (306).

Slika 4: Prijavljena prosta delovna mesta po dejavnostih



Prijavljena prosta delovna mesta po stopnjah izobrazbe

V letu 2012 je bilo največ povpraševanja po delavcih s III. in IV. stopnjo izobrazbe (40,2 %) in delavcih brez strokovne izobrazbe – to je s I. in II. stopnjo izobrazbe (28,3 %). Sledijo potrebe po delavcih s V. (17,4 %), VII. (10,5 %) in VI. stopnjo (3,3 %).

Tabela 1: Struktura prijavljenih prostih delovnih mest (po stopnji izobrazbe)

Stopnja izobrazbe	2010		2011		2012	
	št.	Delež v %	št.	Delež v %	št.	Delež v %
I. + II.	2.280	27,8	2.382	26,1	2.008	28,3
III. + IV.	3.306	40,3	3.948	43,2	2.849	40,2
V.	1.497	18,3	1.524	16,7	1.234	17,4
VI.	253	3,1	274	3,0	231	3,3
VII.+	849	10,4	1.000	10,9	745	10,5
Bolonjski programi	12	0,1	5	0,1	22	0,3
Skupaj	8.197	100,0	9.133	100,0	7.089	100,0

V primerjavi s predhodnim letom se je zmanjšal delež potreb po kadru s III. in IV. stopnjo izobrazbe ter povečal delež potreb po kadru brez strokovne izobrazbe ter kadru s V. stopnjo. V absolutnih številkah se je zmanjšalo število potreb po vseh stopnjah izobrazbe, razen Bolonjskih programih.

Delodajalci so v letu 2012 najpogosteje povpraševali po delavcih z naslednjimi nazivi poklicne oziroma strokovne izobrazbe:

na I. stopnji izobrazbe (nad 10 potreb)	<i>osnovnošolska izobrazba, delavec brez poklica, pomožni delavec, gradbeni delavec</i>
na II. stopnji izobrazbe (nad 10 potreb)	<i>cestno gradbeni delavec, kuharski pomočnik, obdelovalec kovin, gradbinec, pleskar</i>
na III. stopnji izobrazbe (nad 5 potreb)	<i>lesar, strojni obdelovalec kovin</i>
na IV. stopnji izobrazbe (nad 40 potreb)	<i>prodajalec, zidar, natakar, kuhar, mizar, voznik, ključavničar, bolničar-negovalec, tesar, šivilja, živilec, slikopleskar</i>
na V. stopnji izobrazbe (nad 50 potreb)	<i>ekonomski tehnik, tehnik zdravstvene nege, zdravstveni tehnik, elektrotehnik elektronik, strojni tehnik, vzgojitelj predšolskih otrok, elektrotehnik, gimnazijski maturant</i>
na VI. stopnji izobrazbe (nad 5 potreb)	<i>ekonomist (VSŠ), inž. elektrotehnike, inž. strojništva, inž. mehatronik (VSŠ), komercialist (VSŠ), inž. informatike (VSŠ), ekonomist za denarništvo, finance, računovodstvo</i>
na VII. stopnji izobrazbe (nad 20 potreb)	<i>prof. razrednega pouka, dipl. vzgojitelj predšolskih otrok (VS), univ. dipl. ekonomist, dipl. ekonomist (VS), univ. dipl. inž. strojništva, doktor medicine</i>

Prijavljena prosta delovna mesta po Standardni klasifikaciji poklicev (SKP)

Standardna kvalifikacija poklicev razvršča poklice, sorodne po vrsti in zahtevnosti znanja v deset glavnih poklicnih skupin. Te pa se še naprej delijo na podrobnejše podskupine. Poklic razvrstimo v glavno poklicno skupino glede na zahtevnost znanja, potrebnega za opravljanje del, razvrstitev znotraj glavne skupine pa določa vrsta znanja.

Slika 5: Prijavljena prosta delovna mesta po poklicih standardne klasifikacije poklicev (2012)



V letu 2012 so delodajalci prijavili največ potreb po **poklicih za neindustrijski način dela** in sicer 2.243 oz. 31,6 % vseh potreb. V tej skupini je bilo največ potreb po zidarjih (145 potreb), monterjih motornih vozil (114), tesarjih (108) in varilcih (104). V skupini **poklici za preprosta dela** je bilo prijavljenih 1.288 oz. 18,2 % potreb. V tej skupini je bilo največje povpraševanje po delavcih za preprosta dela pri nizkih gradnjah (134 potreb), delavcih za druga preprosta dela (126) in delavcih za preprosta dela pri visokih gradnjah (107).

Povpraševanje po **poklicih za storitve, prodajalcih** je obsegalo 1.130 oz. 15,9 % potreb. Izstopajo natakar (334 potreb), prodajalec (315) in kuhar (102). Po **strokovnjakih** je bilo 889 oz. 12,5 % potreb. Od tega največ po pomočnikih vzgojitelja predšolskih otrok (48 potreb), vodjih projektov (47) in vzgojiteljih predšolskih otrok (42). 650 oz. 9,2 % potreb je bilo po **tehnikih in drugih strokovnih sodelavcih**. Delodajalci so najbolj iskali zdravstvene tehnike (bolj zahtevna dela) (77 potreb), komercialiste za prodajo (67) in zavarovalne zastopnike (66).

Naslednja skupina poklicev so **upravljavci strojev in naprav, industrijski izdelovalci in sestavljalci** po katerih je bilo prijavljenih 504 oz. 7,1 % vseh potreb. V tej skupini najbolj izstopajo vozniki tovornjakov z 228 potrebami, sledijo jim upravljavci strojev gradbene mehanizacije (39). 229 oz. 3,2 % potreb je bilo po **uradnikih**. Med njimi največ po administratorjih (83 potreb) in skladiščnikih (36).

Po poklicih skupine **zakonodajalci, visoki uradniki, menedžerji** je bilo prijavljenih 109 oz. 1,5 % potreb. Od tega največ po direktorjih za kakovost (14 potreb) in menedžerjih v predelovalnih dejavnostih (11). V letu 2012 je bilo najmanj povpraševanja po **kmetovalcih, gozdarjih, ribičih in lovcih**. Prijavljenih je bilo 47 oz. 0,7 % vseh potreb. Od tega 27 potreb po vrtnarjih. Potreb po **vojaških poklicih** ni bilo.

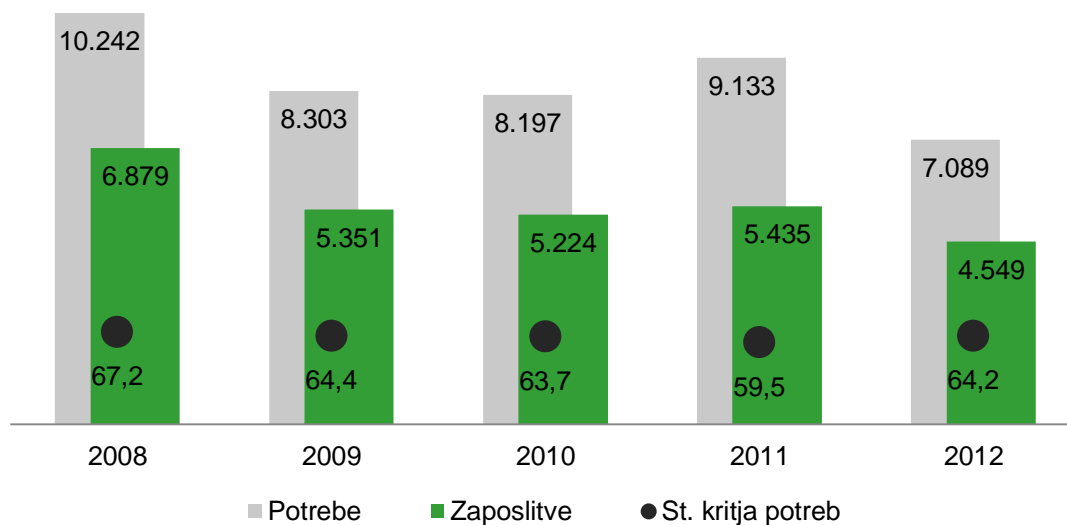
3.2.2 Zaposlitve

V letu 2012 je bilo realiziranih 4.549 zaposlitev na razpisana prosta delovna mesta. Glede na leto 2011 se je število zaposlitev zmanjšalo za 16,3 % oz. 886 zaposlitev. Ob tem je treba upoštevati, da je bilo število prostih delovnih mest manjše za 22,4 %. V povprečju je bilo na mesec 379 zaposlitev, kar je za 74 manj kot leta 2011. Stopnja kritja prostih delovnih mest je znašala 64,2 % in je za 4,7 odstotne točke višja kot v letu 2011.

Tabela 2: Prijavljena prosta delovna mesta in zaposlitve (po uradih za delo)

Urad za delo	2010			2011			2012		
	Prosta delovna mesta	Zaposlitve	St. kritja	Prosta delovna mesta	Zaposlitve	St. kritja	Prosta delovna mesta	Zaposlitve	St. kritja
Gornja Radgona	1.299	844	65,0	1.488	882	59,3	1.244	779	62,6
Lendava	1.705	936	54,9	1.690	1.072	63,4	1.631	1.023	62,7
Ljutomer	1.156	661	57,2	1.522	709	46,6	1.044	622	59,6
Murska Sobota	4.037	2.783	68,9	4.433	2.772	62,5	3.170	2.125	67,0
SKUPAJ	8.197	5.224	63,7	9.133	5.435	59,5	7.089	4.549	64,2

Slika 6: Prijavljena prosta delovna mesta, zaposlitve in stopnja kritja potreb

**Zaposlitve po stopnjah izobrazbe**

V letu 2012 se je zmanjšalo število zaposlitev oseb na vseh stopnjah strokovne izobrazbe, razen na VI. stopnji in Bolonjskih programih. Stopnja kritja je bila najvišja na V. stopnji (100,6 %) ter najnižja na III. + IV. stopnji (50,2 %).

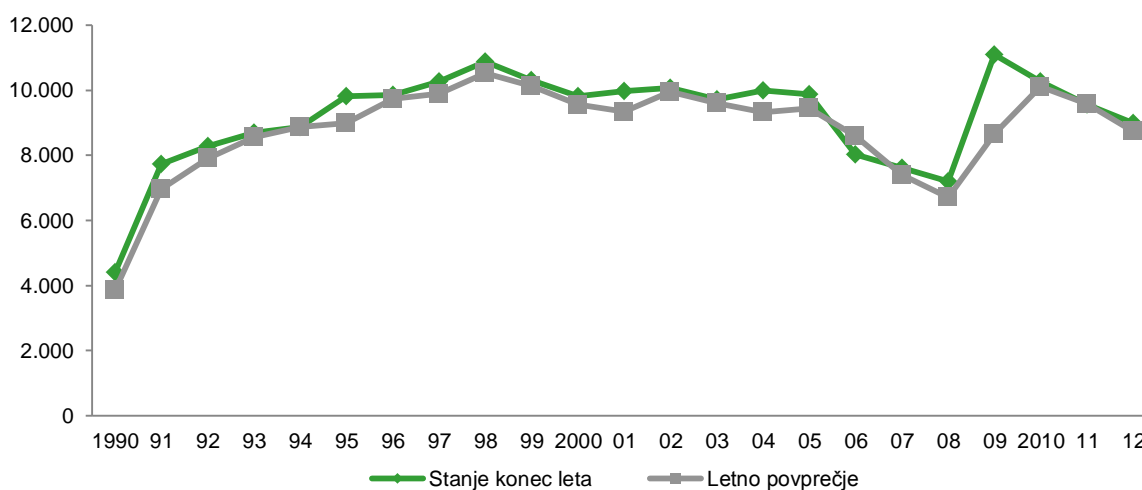
Tabela 3: Prijavljena prosta delovna mesta in zaposlitve (po stopnji izobrazbe)

Stopnja izobrazbe	2010			2011			2012		
	Prosta delovna mesta	Zaposlitve	St. kritja	Prosta delovna mesta	Zaposlitve	St. kritja	Prosta delovna mesta	Zaposlitve	St. kritja
I. + II.	2.280	1.619	71,0	2.382	1.517	63,7	2.008	1.167	58,1
III. + IV.	3.306	1.557	47,1	3.948	1.680	42,6	2.849	1.429	50,2
V.	1.497	1.364	91,1	1.524	1.455	95,5	1.234	1.242	100,6
VI.	253	166	65,6	274	178	65,0	231	179	77,5
VII.	849	502	59,1	1.000	591	59,1	745	488	65,5
Bolonjski programi	12	16	133,3	5	14	280,0	22	44	200,0
SKUPAJ	8.197	5.224	63,7	9.133	5.435	59,5	7.089	4.549	64,2

3.3 Registrirana brezposelnost

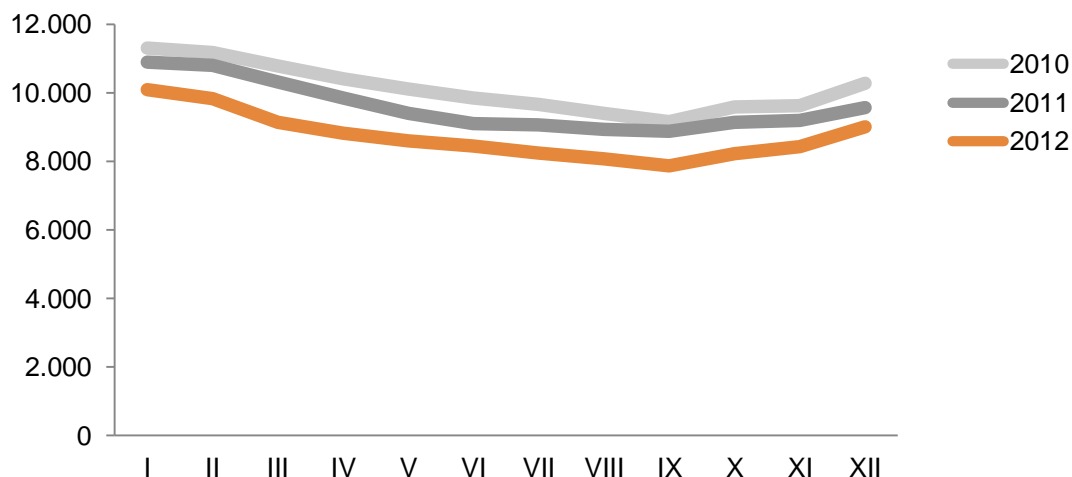
Če sledimo gibanju brezposelnosti v pomurski regiji od leta 1990 do konca leta 2012, vidimo da je število brezposelnih oseb raslo do leta 1998 nato pa se je začelo počasi zmanjševati. Največji skok je zaznati v letu 1991 (osamosvojitve Slovenije) in sicer je porast glede na leto 1990 kar za 75,5 % in je na dan 31. december 1991 znašalo 7.741 brezposelnih oseb. V letu 1999 se je gibanje brezposelnosti počasi začelo umirjati in se je do leta 2005 gibalo nekoliko pod mejo 10.000 brezposelnih oseb. V naslednjih treh letih beležimo znatno zmanjšanje števila brezposelnih, ki se je leta 2008 prvič spustilo pod število iz leta 1991. V letu 2009 pa je sledila gospodarska kriza in število brezposelnih je strmo naraslo ter doseglo najvišjo raven v zgodovini v Pomurju. V letu 2010 je nato brezposelnost ponovno začela padati, ta trend pa se je nadaljeval tudi v letih 2011 in 2012.

Slika 7: Gibanje števila registrirano brezposelnih oseb v Pomurju



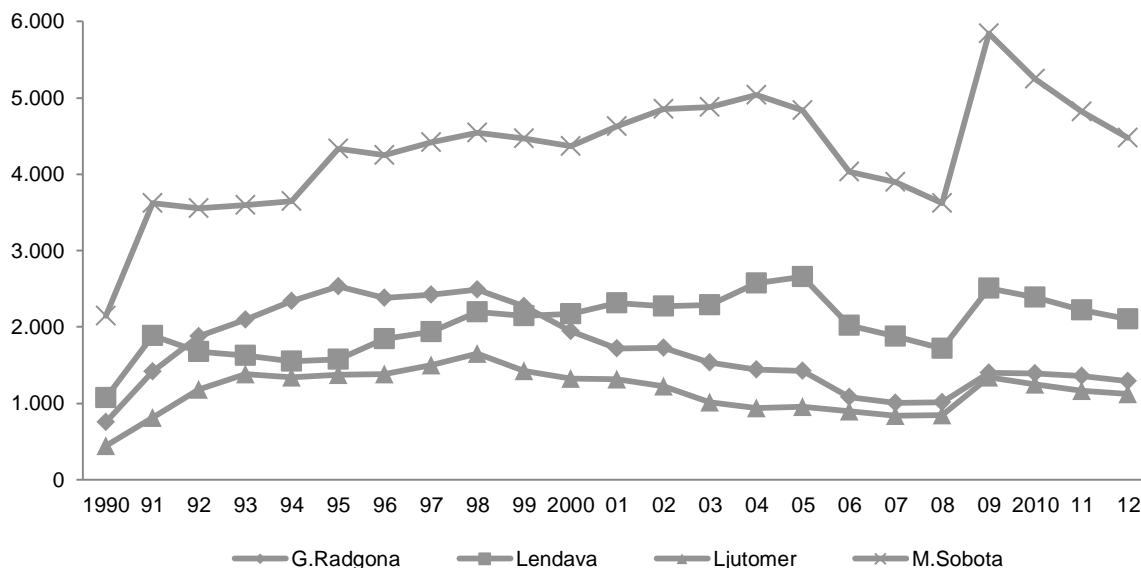
Konec leta 2012 je bilo na Območni službi Murska Sobota 8.996 registrirano brezposelnih oseb. V primerjavi z decembrom 2011 je to za 6,0 % oz. 571 oseb manj. V povprečju je bilo v letu 2012 brezposelnih 8.727 oseb, kar pomeni za 9,0 % oz. 862 oseb manj kot v letu 2011.

Slika 8: Gibanje števila registrirano brezposelnih oseb v Pomurju (po mesecih)



Število registrirano brezposelnih se je leta 2012 v primerjavi z letom 2011 znižalo na vseh štirih uradih za delo. V Gornji Radgoni za 5,4 % (iz 1.362 na 1.289), v Lendavi za 5,4 % (iz 2.222 na 2.101), v Ljutomeru za 3,2 % (iz 1.162 na 1.125) ter Murski Soboti za 7,1 % (iz 4.821 na 4.481).

Slika 9: Gibanje števila registrirano brezposelnih oseb v Pomurju (po uradih za delo)



3.4.1 Priliv v evidenco registrirano brezposelnih oseb

V letu 2012 se je v evidenco brezposelnih oseb prijavilo 6.858 oseb, kar je za 5,1 % ali 372 oseb manj kot v letu 2011. V povprečju se je mesečno na novo prijavilo 572 oseb.

Tabela 4: Struktura priliva

	2010		2011		2012		Razlika 12/11 v %
	Število	Delež v %	Število	Delež v %	Število	Delež v %	
Iskalci prve zaposlitve	1.330	16,6	1.015	14,0	978	14,3	-3,6
Iztek zap. za določen čas	3.599	45,0	4.106	56,8	3.850	56,1	-6,2
Stečajniki	386	4,8	269	3,7	225	3,3	-16,4
Trajni presežki	987	12,3	719	9,9	913	13,3	+27,0
Ostali razlogi	1.694	21,2	1.121	15,5	892	13,0	-20,4
Skupaj	7.996		7.230		6.858		-5,1

V primerjavi z letom 2011 se je se je najbolj zmanjšal priliv stečajnikov, manj se je prijavilo tudi oseb, ki se jim je iztekla zaposlitev za določen čas in iskalcev prve zaposlitve. Povečal se je samo priliv trajnih presežkov in sicer za 27,0 %.

Tabela 5: Struktura priliva po stopnjah izobrazbe

	2010		2011		2012		Razlika 12/11 v %
	Število	Delež v %	Število	Delež v %	Število	Delež v %	
I. + II.	2.750	34,4	2.438	33,7	2.287	33,3	-6,2
III. + IV.	2.089	26,1	1.960	27,1	1.868	27,2	-4,7
V.	2.254	28,2	1.987	27,5	1.816	26,5	-8,6
VI.	256	3,2	206	2,8	222	3,2	+7,8
VII.	625	7,8	611	8,5	608	8,9	-0,5
Bolonjski programi	22	0,3	28	0,4	57	0,8	+103,6
Skupaj	7.996	100,0	7.230	100,0	6.858	100,0	-5,1

Izobrazbena struktura priliva je že nekaj let podobna. Opaziti je rahel trend zmanjševanja deleža oseb s I. in II. ter V. stopnjo izobrazbe in večanje deleža oseb s III. in IV. stopnjo ter VI. in VII. stopnjo izobrazbe.

3.4.2 Odliv iz evidence registrirano brezposelnih oseb

V letu 2012 se je iz evidence registrirano brezposelnih oseb odjavilo 7.425 oseb, kar je za 6,3 % manj kot v letu 2011.

Tabela 6: Struktura odliva

	2010		2011		2012		Razlika 12/11 v %
	Število	Delež v %	Število	Delež v %	Število	Delež v %	
Vključeni v zaposlitev	5.524	62,8	5.289	66,7	4.732	63,7	-10,5
Samozaposlitev	279	3,2	241	3,0	149	2,0	-38,2
Odliv iz evidence iz razlogov, ki ne pomenijo zaposlitve	3.279	37,2	2.639	33,3	2.693	36,3	+2,0
Skupaj	8.803		7.928		7.425		-6,3

Zaposlilo se je 4.732 oseb, kar je za 10,5 % manj kot leta 2011. Za 38,2 % se je zmanjšalo tudi število samozaposlitev. Zaradi razlogov, ki ne pomenijo zaposlitve se je iz evidence brezposelnih oseb odlilo 2.693 oseb oz. 2,0 % več kot leta 2011.

Osebe ki so se iz evidence brezposelnih oseb odjavile iz razlogov, ki ne pomenijo zaposlitev, so predstavljale 36,3 % celotnega odliva. Od tega je bilo 965 oseb, ki so kršile svoje obveznosti (niso bile aktivne pri iskanju zaposlitve, odklonile so zaposlitev, odklonile ali kršile so obveznosti APZ). Upokojilo se je 718 oseb, 468 pa se jih je odjavilo samih.

3.4.3 Strukturne značilnosti brezposelnih oseb

Tabela 7: Značilne skupine brezposelnih oseb

	31.12.2010		31.12.2011		31.12.2012	
	Število	Delež v %	Število	Delež v %	Število	Delež v %
Brezposelne osebe	10.278		9.567		8.996	
Ženske	4.973	48,4	4.758	49,7	4.308	47,9
Iskalci prve zaposlitve	1.643	16,0	1.493	15,6	1.415	15,7
Stari do 25 let	1.490	14,5	1.238	12,9	1.171	13,0
Stari 50 let ali več	3.613	35,2	3.390	35,4	3.287	36,5
Dolgotrajno brezposelni	5.738	55,8	5.577	58,3	4.940	54,9
Stečajniki in trajni presežki	2.644	25,7	2.091	21,9	1.863	20,7
Brez strokovne izobrazbe	4.980	48,5	4.427	46,3	3.967	44,1
Invalidi	2.035	19,8	2.142	22,4	2.112	23,5

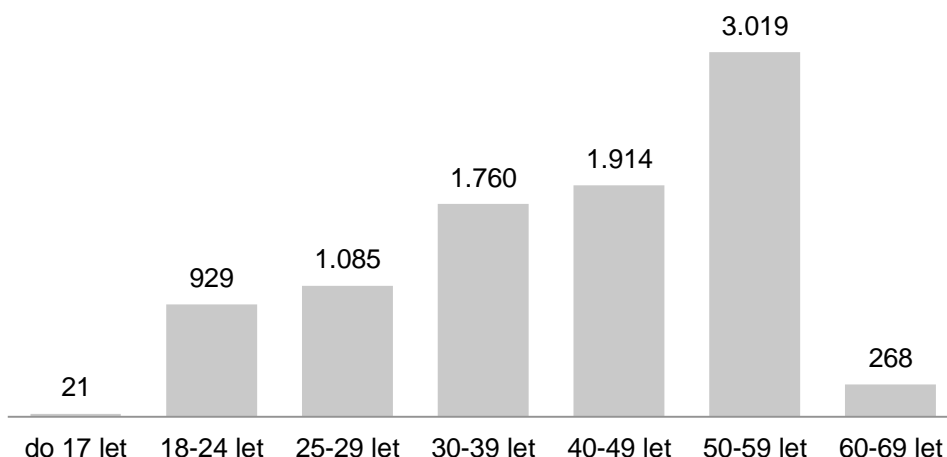
V letu 2012 se je število brezposelnih žensk zmanjšalo za 450, njihov delež pa na 47,9 %. Število iskalcev prve zaposlitve se je zmanjšalo za 78 oseb, delež je ostal praktično nespremenjen. Podobno velja za stare do 25 let, kjer se je število zmanjšalo za 67 oseb. Število starih 50 let ali več se je zmanjšalo za 103 osebe, delež je narasel na 36,5 %. Največja sprememba je pri dolgotrajno brezposelnih osebah. Število se je zmanjšalo za 637, medtem ko se je delež zmanjšal za 3,4 odstotne točke. Za 228 se je zmanjšalo število brezposelnih stečajnikov in trajnih presežkov, ki predstavljajo petino vseh brezposelnih oseb. Število brezposelnih oseb brez strokovne izobrazbe je padlo pod 4.000 in jih je bilo 44,1 % od vseh brezposelnih oseb. Bilo je 30 invalidov manj, vendar je njihov delež narasel na 23,5 %.

3.4.3.1 Spolna in starostna struktura registrirano brezposelni oseb

Konec leta 2012 je bilo med registrirano brezposelnimi 4.688 oz. 52,1 % moških in 4.308 oz. 47,9 % žensk, kar pomeni, da se je delež žensk v primerjavi z letom 2011 zmanjšal. Najvišji delež brezposelnih žensk je na uradu za delo Ljutomer (49,1 %), sledijo Gornja Radgona (48,6 %), Murska Sobota (47,6 %) in Lendava s 47,5 % žensk.

V zadnjih letih ugotavljamo, da se na področju Območne službe Murska Sobota delež mladih znižuje, medtem ko se je delež starejših povečuje. Konec leta 2012 je bilo tako 1.171 brezposelnih oseb starih do 25 let, kar predstavlja 13,0 % delež med vsemi brezposelnimi. Število brezposelnih starih 50 let ali več je bilo 3.287 oz. 36,5 %.

Slika 10: Starostna struktura registrirano brezposelnih oseb (31.12.2012)

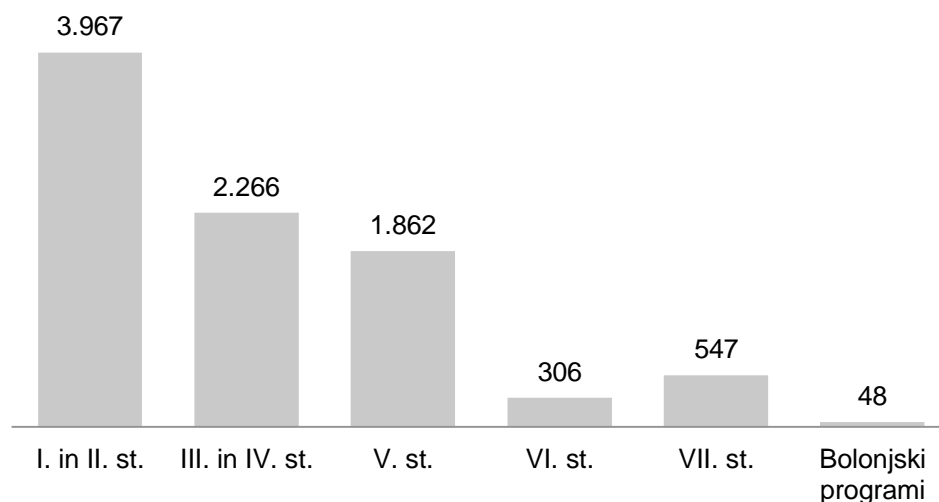


3.4.3.2 Izobrazbena struktura registrirano brezposelnih

Izobrazbena struktura registrirano brezposelnih oseb je v Pomurski regiji zelo neugodna. Skoraj polovica brezposelnih (3.967 oz. 44,1 %) decembra 2012 ni imela strokovne izobrazbe. Delež brezposelnih brez strokovne izobrazbe se sicer v zadnjih letih zmanjšuje vendar je še vedno višji kot je državno povprečje. Število brezposelnih oseb s stopnjami izobrazbe od I. do V. je padlo, z višjimi pa naraslo, delež pa je najbolj narasel na III. in IV. stopnji izobrazbe.

Na III. in IV. stopnji izobrazbe se je število brezposelnih oseb zmanjšalo za 37, delež pa je narasel za 1,1 odstotne točke na 25,2 %. Število brezposelnih s V. stopnjo izobrazbe se je v primerjavi z letom 2011 zmanjšalo za 115 oseb, delež pa je ostal nespremenjen (20,7 %). Konec leta 2012 je bilo 306 oz. 3,4 % brezposelnih oseb s VI. stopnjo, 547 oz. 6,1 % brezposelnih oseb s VII. stopnjo izobrazbe ter 48 oseb, ki so zaključile šolanje po Bolonjskih programih.

Slika 11: Izobrazbena struktura registrirano brezposelnih oseb (31.12.2012)



Konec leta 2012 je bilo med registrirano brezposelnimi osebami največ oseb z naslednjimi nazivi poklicne oziroma strokovne izobrazbe:

I.+II. stopnja izobrazbe (3.967 brezposelnih oseb)	<i>pomožni delavec (1.903), delavec brez poklica (710), osnovnošolska izobrazba (271), gradbeni delavec (155), konfekcijski pomočnik (85), pomožni tekstilec (69), zidar za zidanje in ometavanje (55)</i>
III.+IV. stopnja izobrazbe (2.266 brezposelnih oseb)	<i>prodajalec (347), avtomehanik (112), natakar (99), zidar (95), kuhar (91), šivilja (85), prodajalec živilsko-prehrabnih izdelkov (76), konfekcionar tekstilij (74), krojač (65), bolničar-negovalac (62)</i>
V. stopnja izobrazbe (1.862 brezposelnih oseb)	<i>ekonomski tehnik (407), gimnazijski maturant (265), strojni tehnik (105), tehnik zdravstvene nege (104), kmetijski tehnik (67), vzgojitelj predšolskih otrok (74), trgovinski poslovodja (50)</i>
VI. stopnja izobrazbe (306 brezposelnih oseb)	<i>komercialist (VSS) (59), inž. informatike (VSS) (24), pravnik (18), organizator socialne mreže (VSS) (18), ekonomist za komercialno dejavnost (14), računovodja za manjše družbe (VSS) (13)</i>
VII. stopnja izobrazbe (547 brezposelnih oseb)	<i>dipl. ekonomist (VS) (49), univ. dipl. ekonomist (35), dipl. upravni organizator (VS) (29), univ. dipl. pravnik (27), univ. dipl. socialni delavec (20), profesor nemščine (19), profesor razrednega pouka (19)</i>

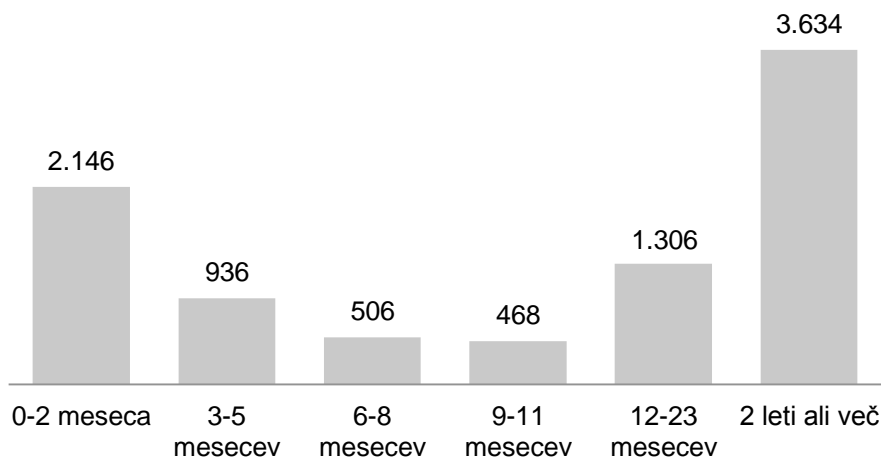
3.4.3.3 Stečajniki in trajni presežki

Gospodarska kriza ter stečaj Mure in Pomurke so v letu 2009 vplivali na porast števila stečajnikov in trajnih presežkov med brezposelnimi. V naslednjih letih so se razmere umirile in večjih stečajev ni bilo. Število stečajnikov in trajnih presežkov se je zmanjšalo tretje leto zapored in sicer za 228 oseb oz. 10,9 %. Njihov delež med vsemi brezposelnimi osebami je bil 20,7 %. Največ jih je bilo na uradu za delo Murska Sobota (944 oseb), sledijo Lendava (380), Gornja Radgona (294) in Ljutomer (245).

3.4.3.4 Struktura registrirano brezposelnih po trajanju brezposelnosti

Za Pomurje je značilno, da je v strukturi brezposelnih oseb velik delež dolgotrajno brezposelnih. Mednje uvrščamo tiste, ki so brezposelni več kot eno leto. Konec leta 2012 je bilo v Pomurju 4.940 ali 54,9 % dolgotrajno brezposelnih oseb. Število dolgotrajno brezposelnih oseb se je v primerjavi z letom 2011 zmanjšalo za 637 oseb oz. 11,4 %, delež pa se je zmanjšal za 3,4 odstotne točke.

Slika 12: Registrirano brezposelne osebe po trajanju brezposelnosti (31.12.2012)



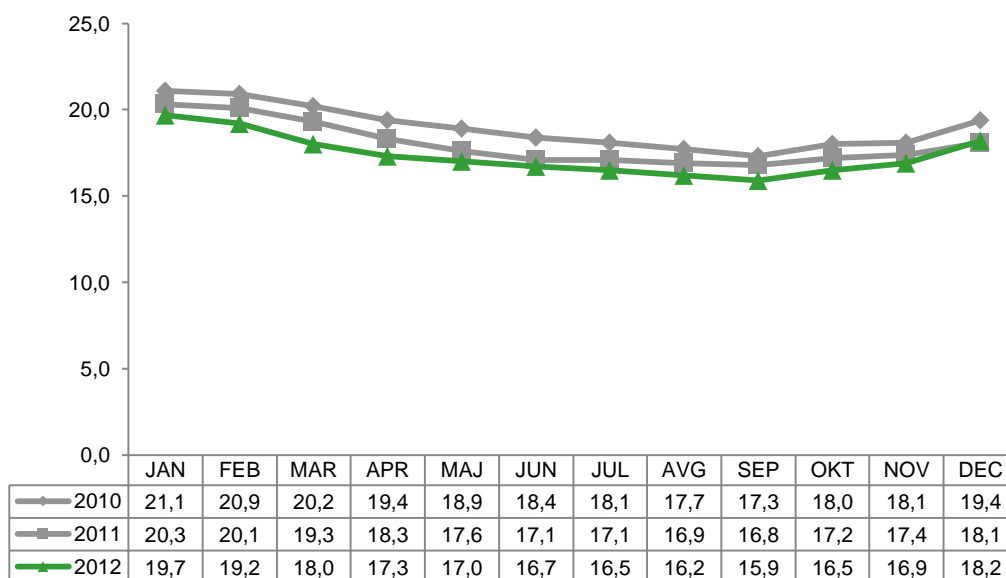
Povprečna doba trajanja brezposelnosti je bila konec leta 2012 2 leti, 9 mesecev in 13 dni. Dejstvo je, da izobrazba posredno vpliva na trajanje brezposelnosti, saj imajo osebe z višjo stopnjo strokovne izobrazbe večje možnosti zaposlitve. Tako največji delež dolgotrajno brezposelnih predstavljajo osebe brez strokovne izobrazbe (2.589 oseb oz. 52,4 %), sledijo jim osebe z dokončano III. in IV. stopnjo izobrazbe (1.184 oz. 24,0 %) ter V. stopnjo izobrazbe (810 oz. 16,4 %).

3.4.4 Stopnja registrirane brezposelnosti

Stopnja registrirane brezposelnosti predstavlja delež registrirano brezposelnih oseb v aktivnem prebivalstvu, ki jo izračunava in objavlja Statistični urad Republike Slovenije. Podatki se izračunavajo po stalnem prebivališču osebe.

Iz slike je razvidno, da je trend gibanja stopnje registrirane brezposelnosti v letu 2012 podoben tistima iz leta 2010 in 2011 le da na nekoliko nižjem nivoju. Konec leta 2012 je bila stopnja registrirane brezposelnosti 18,2 % kar je za 0,1 odstotne točke več kot konec leta 2011. V Sloveniji je bila konec leta 2012 stopnja registrirane brezposelnosti 13,0 %.

Slika 13: Gibanje stopnje registrirane brezposelnosti



Po uradih za delo se je stopnja registrirane brezposelnosti primerjalno december 2012 / december 2011 gibala po naslednjem vzorcu:

- Gornja Radgona nespremenjeno na 15,7 %,
- Lendava povečanje iz 20,7 % na 21,0 %,
- Ljutomer povečanje iz 14,7 % na 15,0 %,
- Murska Sobota znižanje iz 18,9 % na 18,8 %.

Niko Klun

4 Delo z brezposelnimi osebami, delodajalci in posredovanje zaposlitev

4.1 Sodelovanje z delodajalci

Obiski pri delodajalcih so za Zavod osnovna strateška oblika sodelovanja z delodajalci. Z obiski si pridobivamo ključne informacije o posameznem delodajalcu, kar pa pomeni osnovo za kakovostno izvajanje storitev, predvsem posredovanje ustreznih brezposelnih oseb na izkazana prosta delovna mesta. Na OS M. Sobota vsako leto dajemo velik poudarek sodelovanju z delodajalci, tako smo v letu 2012 opravili 121 obiskov. Pri izboru delodajalcev smo dajali poudarek delodajalcem, ki imajo potrebe po zaposlitvi in pri kadrovanju ne sodelujejo z Zavodom.

Da bi čim boljše spoznali konkretna delovna mesta, predvsem deficitarna, smo skupaj s podjetjem Carthago proizvodnja avtomobov d.o.o. organizirali predstavitev in ogled delovnih mest in pogojev dela za vse svetovalce zaposlitve.

Dobro sodelovanje z delodajalci se kaže tudi v njihovi pripravljenosti sodelovanja na zaposlitvenem sejmu. V letu 2012 je bil organiziran že šesti zaposlitveni sejem, ki je potekal pod sloganom »Dober poklic, dobro delovno mesto«. Sejma se je udeležilo 15 delodajalcev, 4 Obrtno podjetniške zbornice, ki so zastopale potrebe po kadrih predvsem za male delodajalce oz. posamezne obrtnike ter 1 agencija za posredovanje zaposlitve in dela ter Srednja poklicna in tehnična šola – MIC Pomurje.

Dobro sodelovanje z delodajalci se kaže predvsem v realizaciji zaposlitev naših brezposelnih oseb.

4.2 Svetovanje brezposelnim osebam

Izdelava zaposlitvenih načrtov

Zaposlitveni načrt je dogovor o predvidenih aktivnostih brezposelne osebe pri iskanju zaposlitve in vključevanju v ukrepe aktivne politike zaposlovanja. Povprečni čas izdelave zaposlitvenega načrta vseh novo prijavljenih na območni službi v letu 2012 je 4 dni od prijave na Zavod. To pomeni, da z vsemi, ki se prijavijo v evidenco poskušamo čim prej dogovoriti aktivnosti, ki bi pripeljale do zaposlitve oz. rešitve problema brezposelnosti.

Kot pomembno aktivnost za preprečevanje prehoda v dolgotrajno brezposelnost in povečanje prehoda v zaposlitev smo redno mesečno nadaljevali z izvajanjem timskih obravnav. Time sestavljajo svetovalci zaposlitve in poklicni svetovalci, po potrebi pa tudi rehabilitacijski svetovalci.

Vključevanje v ukrepe APZ

V letu 2012 smo v APZ vključili 2.821 oseb v letu 2011 pa 3.759 oseb, kar pomeni zmanjšanje za 25,0% v primerjavi z letom poprej. Zmanjšanje je nastalo zaradi znižanja sredstev na programih APZ. Posledica tega je bilo potem manj vključitev v posamezne programe, predvsem:

- institucionalno usposabljanje (manj formalnega izobraževanja),
- usposabljanje na delovnem mestu,
- spodbude za zaposlovanje – subvencije.

Pri ukrepih APZ smo se trudili povečati njihovo učinkovitost. Zato smo pozornost pri vključevanju posvečali strukturi brezposelnih oseb. To so bile naslednje ciljne skupine: starejši od 50 let, mlajši od 30 let, dolgotrajno brezposelne osebe in prejemniki DN. Uspešni smo bili pri deležu vključevanja mladih v ukrepe, cilj smo preseglji za 5,8 %, pri ostalih skupinah pa zastavljenih ciljev nismo dosegli.

Karierno središče

Stalnica našega dela z predvsem z brezposelnimi osebami, ki nimajo omejitev so aktivnosti, ki jih izvajamo v kariernih središčih. V kariernih središčih so jim na voljo različni viri informacij o trgu delovne sile, različna literatura, računalniška podpora, pomoč pri pisanju prijav in ponudb na prosta delovna mesta ter strokovna pomoč svetovalke zaposlitve. Ta oblika dela le dopolnjuje obravnavo brezposelnih oseb v tistem delu, ko gre za neposredno iskanje zaposlitvenih možnosti, učenje ter uporabo veščin iskanja zaposlitve in je tesno povezana in vpeta v svetovalni proces.

4.3 Posredovanje brezposelnih oseb na prosta delovna mesta

V letu 2012 se je iz evidence zavoda zaradi zaposlitve odjavilo 4.732 oseb. Cilj, ki smo ga zasledovali na OS M. Sobota je bil 5.365 zaposlitev in smo ga dosegli 88,2%. Leto poprej je bilo odjav zaradi zaposlitev 5.289 oseb. Zaposlitve so se v primerjavi z letom 2011 zmanjšale za 10,5 %. Na državni ravni je bilo 4,4 % manj zaposlitev v primerjavi z letom poprej.

V letu 2012 je povpraševanje po delovni sili obsegalo 7.089 potreb, kar pomeni 22,4 % manj potreb kot leta 2011. Na ravni Slovenije so se potrebe po zaposlitvah zmanjšale za 12,7 %. Od vseh potreb je bilo 48,0 % potreb s sodelovanjem Zavoda.

Na potrebe s sodelovanjem Zavoda smo napotili 83,3 % oseb z napotnicami in 56,1 % oseb, kje smo opravili predhodno preverjanje in nato izdali napotnico.

V prvih štirih mesecih od prijave v evidence zavoda smo 78,5 % osebam posredovali vsaj eno prosto delovno mesto, pri neposredno zaposljivih pa je bil ta delež kar 87,7 %.

Tudi v letu 2012 smo se srečevali z izrazito strukturno brezposelnostjo saj nam je primanjkovalo kadra v dejavnostih gostinstva in turizma, kovinarske stroke, v gradbeništvu, različnih storitvenih dejavnostih. Deficit v določenih poklicih se iz leta v leto bistveno ne spreminja.

Sezonska dela v kmetijstvu

Že vrsto let uspevamo pokrivati potrebe v sezoni obiranja kmetijskih pridelkov z domačo delovno silo – vsako leto tako v to obliko zaposlitve vključimo cca. 400 brezposelnih oseb. Pokrivamo vse potrebe naših lokalnih delodajalcev (Ljutomerčan, Radgonske gorice, Kapela, Sadjarstvo Šilec, Skupina Panvita...), pomagamo tudi delodajalcem iz sosednjih uradov za delo (Jeruzalem Ormož, Dveri PAX...).

4.4 Aktualno v letu 2012

Leto 2012 je zaznamovalo predvsem:

- intenzivirali smo interna usposabljanja svetovalcev zaposlitve za kakovostnejše delo;
- v mesecu decembru 2011 smo uvedli nov način dela - odprti sistem, kar je pomenilo spremembe v sami organizaciji dela. Svetovalci zaposlitve so od 8.00 do 9.00 ure dosegljivi vsem strankam, ki želijo kakšne koli informacije v zvezi s trgom dela, pomoč pri iskanju zaposlitve, pomoč pri uporabi elektronskih storitev zavoda... Sprememba se nam je v letu 2012 izkazala kot dober način dela saj smo strankam na razpolago, ko nas dejansko potrebujejo.

Jelka Jež, Stanka Perčič

4.5 Zaposlovanje brezposelnih invalidov

Konec leta 2012 je bilo v evidenci brezposelnih oseb prijavljenih 2.112 brezposelnih invalidov, kar pomeni, da se je v primerjavi z letom 2011 število brezposelnih invalidnih oseb zmanjšalo za 30 oseb (razlika je -1,4 %). Po več letih nismo beležili porasta števila invalidov, ampak se je število brezposelnih invalidov nekoliko zmanjšalo. Delež invalidov med vsemi brezposelnimi osebami na OS Murska Sobota je konec leta 2012 znašal 23,5 %.

Tabela 8: Primerjava števila brezposelnih invalidov po uradih za delo

	G.Radgona	Lendava	Ljutomer	M.Sobota	OS M.Sobota
December 2009	307	417	273	993	1.990
December 2010	328	428	281	998	2.035
December 2011	334	471	300	1.037	2.142
December 2012	346	453	288	1.025	2.112

V letu 2012 se je na novo zaposlilo 384 invalidov, v primerjavi z letom 2011 se je število zaposlitev povečalo za 97 oseb. Spodnja tabela prikazuje število zaposlitev od leta 2009 – 2011. Zaposlovanje invalidov se je skozi leta povečevalo, tudi v lanskem letu se je število zaposlitev invalidov povečalo.

Tabela 9: Število zaposlitev invalidov po uradih za delo

	G.Radgona	Lendava	Ljutomer	M.Sobota	OS M.Sobota
2009	37	32	36	103	208
2010	44	35	32	95	206
2011	63	42	38	144	287
2012	56	74	72	182	384

V okviru rehabilitacijskega svetovanja je bilo na OS Murska Sobota opravljenih 795 obravnav.

V storitve zaposlitvene rehabilitacije je bilo v letu 2012 napotenih 108 oseb. Osebe so bile napotene k dvema izvajalcema zaposlitvene rehabilitacije:

- Univerzitetni rehabilitacijski inštitut - Soča, Center za poklicno rehabilitacijo Murska Sobota,
- Racio, Družba za razvoj človeškega kapitala d.o.o. za ciljno skupino gluhih in naglušnih oseb.

Na podlagi Zakona o zaposlitveni rehabilitaciji in zaposlovanju invalidov ter pogodbe o financiranju stroškov dela rehabilitacijskih komisij in denarnih prejemkov iz naslova zaposlitvene rehabilitacije je bil Zavod tudi v letu 2012 izvajalec postopkov za priznanje invalidnosti in/ali pravice do zaposlitvene rehabilitacije ter za ocenjevanje zaposlitvenih možnosti invalidov.

Invalid po Zakonu o zaposlitveni rehabilitaciji in zaposlovanju invalidov je oseba, pri kateri so ugotovljene trajne posledice telesne ali duševne okvare ali bolezni in ima zato bistveno manjše možnosti da se zaposli ali ohrani zaposlitev ali v zaposlitvi napreduje.

Merila za pridobitev statusa invalida:

- trajne posledice telesne ali duševne okvare ali bolezni;
- težave pri dejavnostih, ki vplivajo na njeno zaposljivost;
- ovire pri vključevanju v delovno okolje na način, kot ga opredeljuje Mednarodna klasifikacija funkcioniranja.

Rehabilitacijska komisija I. stopnje se je na OS Murska Sobota v letu 2012 sestala na 8 sejah. Na rehabilitacijski komisiji je bilo obravnavanih je 123 oseb. Rehabilitacijska komisija je 36 osebam priznala status invalidne osebe po ZZRZI, 58 oseb je pridobilo status invalida po ZZRZI s pravico do zaposlitvene rehabilitacije, 25 invalidov pa je pridobilo pravico do zaposlitvene rehabilitacije, 4 invalidom pa je bila zavrnjena pravica do zaposlitvene rehabilitacije.

Na osnovi mesečnih poročil izvajalcev zaposlitvene rehabilitacije in končne evalvacije sklopa storitev zaposlitvene rehabilitacije na Zavodu za zaposlovanje izdelamo oceno zaposlitvenih možnosti iz katere mora biti razvidna zaposlitev invalida v:

- a. Običajno delovno okolje
- b. Podporna zaposlitev
- c. Zaščitna zaposlitev (zaposlitveni centri ali invalidska podjetja)
- d. Ni zaposljiv (delovna storilnost pod 30 %), potem vključitev v programe socialne vključenosti

Na podlagi ocen zaposlitvenih možnosti je bilo v letu 2012 izdanih 9 odločb o zaposljivosti v zaščitni zaposlitvi, zaposlenih je 6 oseb. Odločbe o zaposljivosti v podporni zaposlitvi je v letu 2012 prejelo 9 oseb, od tega se jih je 6 oseb zaposlilo. Odločbe o nezaposljivosti je v letu 2012 prejelo 23 oseb.

Martina Škorjanec

5 Ukrepi zaposlovanja

5.1 Ukrep 1: Usposabljanje in izobraževanje

5.1.1 CIPS - Centri za informiranje in poklicno svetovanje

Na Območni službi Murska Sobota delujejo štiri Centri za informiranje in poklicno svetovanje (v nadaljevanju CIPS). Dve informativni mesti: v Murski Soboti in Lendavi, ter dva informativna kotička: v Gornji Radgoni in Ljutomeru.

Do konca leta 2012 je na omenjenih CIPS-ih pomoč poiskalo 21.974 oseb, kar v primerjavi z letom 2011 predstavlja porast obiskov za 23,7 %. Med njimi je bilo največ brezposelnih oseb (83,2 %), sledijo ostali (drugi; 14,9 %) in šolajoča mladina (učenci, dijaki in študenti; 1,9 %). Struktura obiskovalcev je podobna strukturi v letu 2011. Poleg navedenega števila obiskov je bilo posredovanih še 2.850 telefonskih informacij. V primerjavi z letom 2011 je teh več za 30,2 %. Število vseh stikov se je v CIPS-ih v 2012 v primerjavi z letom 2011 povečalo za 24,4 %.

Najpogostejša storitev v CIPS-u (izključujoč telefonsko informiranje) je individualno informiranje (60,7 %), sledi informiranje posameznikov v skupinah (28,3 %) in individualno svetovanje (11,0 %). V primerjavi z 2011 je struktura opravljenih storitev podobna.

Brezposelni in zaposleni iščejo predvsem informacije o prostih delovnih mestih in možnostih zaposlovanja. Zagotovljeno je redno informiranje o zaposlovanju v tujini. Razen omenjenih informacij so obiskovalci deležni tudi informacij o možnostih izobraževanja (prekvalifikacije, tečaji, študij, itd.) in možnostih vključevanja v ukrepe APZ. Uporabniki prostor pogosto uporabljajo za pisanje in tiskanje ponudb za delo pri čemer nekateri koristijo individualno pomoč informatork.

Mladi (predvsem učenci in dijaki), ki pogosto pridejo v spremstvu staršev ali svetovalnih delavcev, v CIPS-u iščejo informacije v zvezi z nadaljnjim izobraževanjem. Želijo pomoč pri odkrivanju poklicnih ciljev, informacije o značilnostih posameznih poklicev in izobraževalnih programov ter možnostih štipendiranja. Pri tem jim je v veliko pomoč računalniški program »Kam in kako«, možnost izpolnjevanja Hollandovega vprašalnik poklicnih interesov z interpretacijo rezultatov s strani svetovalca za poglobljeno karierno svetovanje kot tudi spletna storitev »eSvetovanje«, ki predstavlja samopostrežni način iskanja potrebnih informacij v zvezi z razvojem kariere.

Sonja Gomboc

5.1.2 Priprava na potrjevanje in preverjanje nacionalne poklicne kvalifikacije (NPK)

Aktivnost Nacionalne poklicne kvalifikacije (v nadaljevanju NPK) udeležencem zagotavlja pridobitev javne listine o NPK. NPK stopnje poklicne ali strokovne izobrazbe ne omogoča. Pridobitev NPK-ja je razdeljena na dva postopka: NPK Priprave na preverjanje in potrjevanje (opisan v nadaljevanju) in NPK Preverjanje in potrjevanje.

Priprave praviloma vključujejo pridobitev tistih znanj, spretnosti in kompetenc, ki jih oseba potrebuje za pridobitev določene poklicne kvalifikacije in ki lahko naknadno vodijo v pridobitev javne listine o NPK

oziroma spričevala o temeljni poklicni kvalifikaciji (TPK). Program se financira delno iz državnega oziroma integralnega proračuna in delno iz sredstev Evropskega strukturnega sklada.

V letu 2012 se je v Priprave na preverjanje in potrjevanje NPK vključilo 79 brezposelnih oseb. Največ vključitev se je opravilo v NPK Varnostnik/varnostnica, NPK Pomočnik/pomočnica kuharja/kuharice, NPK Maser/maserka, NPK Operater/operaterka na CNC strojih ter v Voznik/voznica v cestnem prometu (TPK). V manjšem številu se je vključevalo tudi v preostale NPK programe.

5.1.3 Preverjanje in potrjevanje nacionalne poklicne kvalifikacije (NPK)

Potrjevanje NPK (nacionalna poklicna kvalifikacija) ali TPK (temeljna poklicna kvalifikacija) na podlagi preverjanja in potrjevanja strokovnega znanja, spretnosti in izkušenj, pridobljenih izven formalnega izobraževanja, udeležencem zagotavlja pridobitev javnoveljavne listine (certifikata) za NPK ali spričevala za TPK, s katerima udeleženec dokazuje usposobljenost za opravljanje poklica ali posameznih zadolžitvev v okviru poklica. Program se financira iz državnega oziroma integralnega proračuna.

V letu 2012 se je na območni službi v ukrep vključilo 82 oseb. Največ oseb se je vključilo v NPK Varnostnik/varnostnica, NPK Pomočnik/pomočnica kuharja/kuharice, NPK Računovodja/računovodkinja za manjše družbe, samostojne podjetnike in zavode, NPK Maser/maserka, NPK Operater/operaterka na CNC strojih ter v Voznik/voznica v cestnem prometu (Temeljna poklicna kvalifikacija).

Melita Krauthaker

5.1.4 Institucionalno usposabljanje

Namen aktivnosti je pridobitev spretnosti in znanj, ki bodo brezposelnim osebam povečale zaposlitvene možnosti in večjo možnost vključitve na trg dela.

Aktivnost za pridobitev funkcionalnih znanj se izvaja v obliki različnih tečajev in drugih izobraževalnih oblik, ki jih izvajajo zunanji izvajalci na podlagi Javnega naročila »Institucionalno usposabljanje in priprave na nacionalne poklicne kvalifikacije« za obdobje 2009 – 2015 Registra izvajalcev, ki omogoča hitrejši odziv na potrebe po znanjih in veščinah na trgu dela.

Osebe se vključijo v program na podlagi zaposlitvenega načrta in pogodbe o vključitvi.

V aktivnost je bilo na območni službi Murska Sobota v obdobju od 1.1. do 31.12.2012 na novo vključenih 398 oseb. Največ vključitev beležimo s področja urada za delo Murska Sobota in sicer 206 oseb, sledi urad za delo Lendava z 79 vključitvami, s področja urada za delo Gornja Radgona se je vključilo 76 oseb in urada za delo Ljutomer 37 oseb.

Vključitve so potekale po vsebini v različne programe med drugimi tudi v specifično deficitarna področja kot so slikopleskarja, polagalci keramičnih oblog in kot nadgradnja formalnih poklicev kot je prodajalec v mesnici. Kot zanimiv program za naše področje, ki meji na Avstrijo in se osebe zaposlujejo tam se je izvedel tudi tečaj nemščine za zaposlitev v tujini.

Jelka Klemenčič

5.1.5 Vključitev brezposelnih oseb v podporne in razvojne programe

Namen vključitve brezposelnih oseb v projekte, sofinancirane iz drugih virov sredstev, je izboljšanje zaposlitvenih možnosti, odpravljanje ovir pri iskanju zaposlitve, predvsem pa pridobivanje dodatnih znanj in veščin.

V OS Murska Sobota smo v letu 2012 vključili 122 oseb, kar je za 42 % več kot v letu poprej (36 oseb). Aktivnost se je izvajala na podlagi ponudb dveh izvajalcev, za program Računalniška pismenost za odrasle in Računalniška digitalna pismenost za odrasle.

5.1.6 UŽU – usposabljanje za življenjsko uspešnost

Programi usposabljanja za življenjsko uspešnost ali kot jih na kratko poimenujemo UŽU-ji, so namenjeni dvigu ravni pismenosti odraslih. Vključeni v programe obnavljajo in pridobivajo znanja za lažje obvladovanje situacij v vsakdanjem življenju, socialne spretnosti, prepoznavanje lastnih potencialov ter znanja povezana s splošnim opismenjevanjem.

V letu 2012 smo izvajali sledeče programe:

- UŽU Most do izobrazbe, namenjen manj izobraženim osebam, ki želijo nadaljevati šolanje;
- UŽU Moj korak, namenjen brezposelnim osebam, ki v vsakdanji situaciji potrebujejo pomoč za bolj samostojno in kakovostno življenje;
- UŽU Izzivi podeželja namenjen manj izobraženim osebam, motiviranim za pridobitev temeljnih spretnosti in novih znanj za izvajanje dejavnosti, ki jih omogoča podeželje.

Vključitve v programe so potekale skozi vso leto. Vključili smo 136 oseb, kar je za 24 % več kot v preteklem letu. Največ udeležencev smo imeli v UD Murska Sobota (69 oseb), sledili so UD Ljutomer (26 oseb), UD Lendava (25 oseb), UD Gornja Radgona (16 oseb). Med programi je bil najbolj zastopan UŽU Most do izobrazbe, s dobro polovico vseh udeležencev (70 oseb).

Brezposelne osebe so v času izvajanja programov, ki so trajali 120 ur, bile opravičene do dodatka za prevoz in dodatka za aktivnost.

Tinka Tručl Makoter

5.1.7 Formalno izobraževanje

Formalno izobraževanje zajema javno veljavne izobraževalne programe v osnovnih šolah. Udeleženci po uspešno zaključenem programu pridobijo javno veljavno formalno izobrazbo. Novo vključene so bile brezposelne osebe, ki nadaljujejo oziroma se vključujejo v programe osnovnih šol. Program se financira iz državnega oziroma integralnega proračuna. V obdobju od 1.1.2012 do 31.12.2012 se je v program vključilo 24 oseb.

Melita Krauthaker

5.1.8 Usposabljanje na delovnem mestu

Cilj aktivnosti je pospeševanje zaposlovanja in ponovne delovne integracije oseb, katerih obstoječa znanja, veščine, spretnosti in delovne izkušnje ne omogočajo neposredne zaposlitve. Namen je vključitev in sodelovanje brezposelnih oseb v aktivnosti, za pridobitev novih znanj, veščin, spretnosti in delovnih izkušenj. Ciljna skupina so brezposelne osebe, ki so najmanj 3 mesece prijavljene v evidenci brezposelnih oseb.

Usposabljanje na delovnem mestu se izvaja pri delodajalcih na konkretnem delovnem mestu. Posamezna usposabljanja prijavi nosilec projekta – delodajalec. Operativni izvajalci usposabljanja so izbrani z javnim povabilom, s katerim so v okviru projekta usposabljanja pozvani na predložitev posameznih programov usposabljanja. O njihovem izboru odloča strokovna komisija na pristojni območni službi Zavoda, ki jo za OS imenuje generalni direktor Zavoda. Osebe se vključijo v usposabljanje na podlagi zaposlitvenega načrta in pogodbe o vključitvi. V usposabljanje se lahko vključijo brezposelne osebe, ki so prijavljene v evidenci brezposelnih oseb na ZRSZ najmanj 3 mesece. Posamezna območna služba Zavoda lahko znotraj navedenih ciljnih skupin glede na strukturo brezposelnih in specifikke trga dela v svoji regiji določi ožje ciljne skupine., kar se objavi v dodatku k javnemu povabilu.

Program se financira delno iz državnega oziroma integralnega proračuna in delno iz sredstev Evropskega strukturnega sklada.

Upravičeni stroški izvajalca:

- strošek izvedbe usposabljanja za udeleženca, ki znaša 221,00 EUR, če usposabljanje traja 1 mesec, 354,00 EUR, če usposabljanje traja 2 meseca in 487,00 EUR, če usposabljanje traja 3 mesece (velja samo za vključene brezposelne osebe, ki so mlajše od 30 let);
- strošek predhodnega zdravniškega pregleda v višini dejansko nastalih in izplačanih stroškov.

Upravičeni stroški udeleženca:

- dodatek za aktivnost v višini 3,00 EUR na uro, za prejemnike denarnega nadomestila pa 1,5 EUR na uro,
- dodatek za prevoz v višini 0,13 EUR na kilometer.

V letu 2012 se je izvajal program po Javnem povabilu za izvedbo programa, ki se je izvajalo v obdobju od 1.3.2012 do porabe razpoložljivih sredstev, vendar najdlje do 1.6.2013. V program Usposabljanje na delovnem mestu po tem Javnem povabilu je bilo v letu 2012 vključenih 238 oseb.

Mojca Zemljič

5.1.9 PUM – projektno učenje za mlajše odrasle

Projektno učenje za mlajše odrasle (PUM) vključuje aktivnosti, ki udeležencem pomagajo izboljšati splošno razgledanost in prožnost mišljenja ter pridobiti funkcionalna znanja, potrebna za uspešno reintegracijo v šolsko okolje in vsakdanje življenje.

Izvajalci PUM-a so izobraževalne organizacije, vpisane v razvid izvajalcev javno veljavnih programov vzgoje in izobraževanja pri Ministrstvu za izobraževanje, znanost, kulturo in šport. Stroške programa financira Ministrstvo za izobraževanje, znanost, kulturo in šport. Izvajalec na Območni službi Murska Sobota je Ljudska univerza Murska Sobota.

V program se lahko vključijo brezposelne osebe, mlajše od 26 let, ki so opustile šolanje. V letu 2012 je bilo v program vključenih 18 brezposelnih oseb.

Melita Krauthaker

5.2 Ukrep 3: Spodbude za zaposlitev

5.2.1 Zaposli.me / Spodbujanje zaposlovanja težje zaposljivih brezposelnih oseb

V letu 2012 se je program Zaposli.me / Spodbujanje zaposlovanja težje zaposljivih brezposelnih oseb izvajal kot javno povabilo, ki se je začel izvajati z dnem 21.6.2012.

Namen in cilj javnega povabila je spodbujanje zaposlovanja (s subvencijo v višini 4.000,00 EUR) in pomoč pri ohranjanju zaposlitev težje zaposljivih brezposelnih oseb na način, ki bo brezposelnim osebam omogočil ponovno integracijo v delovno okolje, zmanjševal njihovo socialno izključenost in revščino ter izboljševal njihove zaposlitvene možnosti. Dodana vrednost programa je prispevek k doseganju čim hitrejših in stabilnih zaposljivosti ciljne skupine kot tudi zmanjševanje neskladja med ponudbo in povpraševanjem na trgu dela.

V projekt v okviru programa se vključujejo brezposelne osebe, t.j. osebe, vodene v evidenci brezposelnih oseb, ki izpolnjujejo vsaj enega od naslednjih kriterijev:

- so invalidi oz. osebe katerih invalidnost je priznana po nacionalni zakonodaji,
- so starejši od 50 let in so vsaj 6 mesecev prijavljene v evidenci brezposelnih oseb,
- so dolgotrajno brezposelne osebe, kar pomeni, da so prijavljene v evidenci brezposelnih oseb vsaj 12 mesecev v zadnjih 16 mesecih,
- so mlajše od 30 let in prijavljene v evidenci brezposelnih oseb vsaj 6 mesecev (ciljna skupina je bila dodana s spremembo javnega povabila, dne 4.12.2012),
- so prijavljene v evidenci brezposelnih oseb vsaj 6 mesecev in imajo ob podpisu zaposlitvenega načrta stalno prebivališče v Pokolpju, tj. v občinah Kočevje, Loški potok, Osilnica, Kostel, Črnomelj, Semič in Metlika.

Upravičen strošek je subvencija za zaposlitev, ki znaša 4.000,00 EUR na osebo, za zaposlitev za obdobje vsaj dvanajst (12) mesecev neprekinjeno in poln delovni čas (40 ur tedensko) oz. krajši delovni čas za zaposlitev invalida v skladu z odločbo o invalidnosti in se izplača v enkratnem znesku po zaposlitvi brezposelne osebe.

Operacija se financira iz Operativnega programa razvoja človeških virov za obdobje 2007 – 2013 iz Evropskega socialnega sklada (85 %) in lastne udeležbe (15 %).

V letu 2012 je bilo v program Zaposli.me vključenih 86 oseb.

Igor Fekonja

5.2.2 Spodbujanje zaposlovanja prejemnikov denarne socialne pomoči za leto 2012

Kot že naziv aktivnosti pove, je bil osnovni cilj programa spodbuditi delodajalce k zaposlovanju brezposelnih oseb, prejemnikov denarne socialne pomoči.

Program je omogočal brezposelnim prejemnikom denarne pomoči, ponovno vključitev v delovno okolje ter trajnejšo zaposlitev, ki prispeva k zmanjševanju socialne izključenosti in revščine.

Vključile so se lahko brezposelne osebe, ki so ob podpisu zaposlitvenega načrta prejemale denarno socialno pomoč o čemer jim je bila izdana odločba s strani pristojnega centra za socialno delo ter so izpolnjevale enega izmed naslednjih pogojev:

- da so v zadnjih 6 mesecev bile v evidenci brezposelnih oseb ali
- da so starejše od 50 let ali
- imajo končano I. ali II. raven izobrazbe.

Subvencija za zaposlitev je pri izbranem delodajalcu morala biti realizirana za obdobje enega leta in je znašala 4.500 EUR.

Javno povabilo je bilo objavljeno šele v drugi polovici leta 2012, tako smo v omenjenem letu vključili preko aktivnosti Spodbujanje prejemnikov denarne socialne pomoči 6 oseb.

Tinka Tručl Makoter

5.2.3 Povračilo prispevkov delodajalcem na podlagi Zakona o razvojni podpori Pomurski regiji v obdobju 2010 do 2015

Na osnovi 5. člena Zakona o razvojni podpori Pomurski regiji v obdobju od 2010 do 2015 ter Uredbe o kriterijih in pogojih ter načinu uveljavljanja spodbud za zaposlovanje in davčne olajšave za investiranje v Pomurski regiji, Zavod za zaposlovanje izvaja postopke za priznanje pravice do povrnitve prispevkov za socialno varnost delodajalcem, ki izpolnjujejo pogoje zakonskih določil.

Pravico do povrnitve že izplačanih prispevkov lahko uveljavlja delodajalec, ki:

- je davčni zavezanec po Zakonu o dohodnini oziroma po Zakonu o davku od dohodkov pravnih oseb in
- ima sedež v Pomurski regiji in za tiste ekonomske aktivnosti, ki jih dejansko opravlja v Pomurski regiji.

Delodajalec lahko uveljavlja pravico do povrnitve že plačanih prispevkov le ob izpolnitvi zakonskih pogojev:

- da je brezposelno osebo – prikrajšanega delavca zaposlil za obdobje najmanj dveh let;
- da zaposlitev prikrajšanega delavca predstavlja novo, dodatno zaposlitev in ne nadomeščanja predhodno zaposlenih;
- da delodajalec za zaposlitev iste brezposelne osebe istočasno ne uveljavlja pravice do subvencije v okviru izvajanja ukrepov APZ;
- da delodajalec ne deluje v sektorju premogovništva;
- da nima statusa družbe v težavah, kot jih opredeljuje Zakon o pomoči za reševanje in prestrukturiranje gospodarskih družb v težavah,
- da je pravočasno predložil popolno vlogo.

Za prikrajšanega delavca se šteje vsaka brezposelna oseba, ki:

- je 6 mesecev prijavljena v vsaj eni evidenci zavoda ali
- ni dosegla stopnje srednjega strokovnega izobraževanja, srednjega poklicnega, tehniškega izobraževanja ali splošnega srednjega izobraževanja, ali
- je starejša od 50 let
- živi sama ter ima enega ali več vzdrževanih družinskih članov, kar pomeni, da sama skrbi za enega ali več otrok, ki so mlajši od 26 let, če se redno šolajo, ali katerih zakonec je brezposeln, ali
- se bo zaposlila v dejavnosti (gospodarskem sektorju), v kateri je neravnovesje med spoloma za vsaj 25 % višje od povprečnega neravnovesja v vseh gospodarskih sektorjih v RS ali
- je pripadnik etnične manjšine.

Delodajalec pravico uveljavlja z vlogo, ki jo zavodu predloži v 30. dneh po preteku prvega ali drugega leta. Upravičeni stroški delodajalca so bruto plača in prispevki za obvezno pokojninsko in invalidsko zavarovanje, za obvezno zdravstveno zavarovanje, za obvezno zavarovanje za primer brezposelnosti in zavarovanje za starševsko varstvo, uvedeni v skladu z zakoni, ki urejajo to področje. Za povrnitev s strani zavoda je upravičen strošek delodajalca višina dvoletnih plačanih prispevkov – to je 16,10 % bruto plače.

V letu 2012 smo prejeli 174 vlog.

Melita Krauthaker

5.3 Ukrep 4: Kreiranje novih delovnih mest

5.3.1 Javna dela

Javna dela so lokalni ali nacionalni zaposlitveni programi, namenjeni aktiviranju brezposelnih oseb, njihovi socializaciji – socialni vključenosti, ohranitvi ali razvoju delovnih sposobnosti in spodbujanju razvoja novih delovnih mest. Organizirani so zaradi izvajanja socialnovarstvenih, izobraževalnih, kulturnih, naravovarstvenih, komunalnih, kmetijskih in drugih programov.

Za leto 2012 sta bili dve javni povabili za izbor programov javnih del. Ciljne skupine brezposelnih oseb za vključitev po prvem javnem povabilu za leto 2012 so bile:

- starejši od 50 let, ki so zadnjih šest mesecev prijavljeni na Zavodu in so prejemniki denarnega nadomestila ali denarne socialne pomoči;
- dolgotrajno brezposelne osebe, ki so več kot 2 leti prijavljene v evidenci brezposelnih oseb;
- brezposelni invalidi;
- starši invalidnih in dolgotrajno bolnih otrok, ki so zadnjih šest mesecev prijavljene na Zavodu kot brezposelne osebe;
- brezposelni Romi;
- mlajši od 30 let, ki so zadnjih šest mesecev prijavljene na Zavodu kot brezposelne osebe in so prejemniki denarnega nadomestila ali denarne socialne pomoči;
- osebe po prestani zaporni kazni, ki so zadnjih šest mesecev prijavljene na Zavodu kot brezposelne osebe;
- osebe, ki živijo same in imajo enega ali več vzdrževanih članov in ki so zadnjih šest mesecev prijavljene na Zavodu kot brezposelne osebe.

Po drugem javnem povabilu, ki je bilo objavljeno 25.05.2012, pa so se v programe javnih del vključevale naslednje ciljne skupine brezposelnih oseb:

- brezposelne osebe, ki so zadnjih šest mesecev prijavljene na Zavodu in so prejemniki denarnega nadomestila ali prejemniki denarne socialne pomoči;
- starejši od 50 let;
- osebe s I. ali II. ravno izobrazbe oziroma usposobljenosti;
- dolgotrajno brezposelne osebe, ki so več kot 2 leti prijavljene v evidenci brezposelnih oseb;
- invalidi;
- starši invalidnih in dolgotrajno bolnih otrok, ki so zadnjih šest mesecev prijavljene na Zavodu kot brezposelne osebe;
- Romi;
- mlajši od 30 let, ki so zadnjih šest mesecev prijavljeni na Zavodu;
- osebe po prestani zaporni kazni, ki so zadnjih šest mesecev prijavljene na Zavodu kot brezposelne osebe;
- osebe, ki živijo same in imajo enega ali več vzdrževanih članov.

Brezposelne osebe so bile v program javnih del vključene največ eno leto. Zaradi stanja na trgu dela se je vključitev brezposelne osebe v program javnega dela lahko podaljšala, vendar najdalj za eno leto pri istem izvajalcu javnih del. To so bile brezposelne osebe, ki so: invalidi, Romi, moški starejši od 58 let, ki so bili v zadnjih dveh letih vključeni v javna dela manj kot eno leto, ženske starejše od 55 let, ki so bile v zadnjih dveh letih vključene v javna dela manj kot eno leto ter osebe vključene v programe javnih del z namenom opravljanja osebne asistencije, ki so bile v zadnjih dveh letih vključene v javna dela manj kot eno leto.

Po posebni pogodbi o zaposlitvi, sklenjeni zaradi opravljanja javnih del je udeleženec upravičen do plače v deležu od minimalne plače po stopnji strokovne usposobljenosti za delo, ki ga opravlja v programu javnih del.

Javna dela lahko organizirajo le delodajalci ali druge organizacije za tiste dejavnosti, katerih cilj ni pridobivanje dobička in kadar z dejavnostjo, ki se izvaja v okviru javnih del, ne povzročajo nelojalne konkurence na trgu. Izvajalci javnih del so lahko le neprofitni izvajalci.

V letu 2012 je Območna služba Murska Sobota razpolagala s 5.110.400,00 EUR (3.590.400,00 EUR po prvem javnem povabilu in s 1.520.000,00 EUR po drugem javnem povabilu), kar je predstavljajo 21,56 % kvote sredstev v Sloveniji.

V programe se je vključilo 804 brezposelnih oseb, kar je predstavljajo 21 % vseh vključitev v Sloveniji. Glede na leto 2011 se je v letu 2012 vključilo za 59,8 % več brezposelnih oseb.

Najštevilčnejše vključitve so bile na Uradu za delo Murska Sobota (457), sledil je Urad za delo Lendava (133), Urad za delo Ljutomer (128) in Urad za delo Gornja Radgona (86).

Največ programov in tudi najštevilčnejši so bili programi javnih del na področju urejanja in varstva okolja, sledili so programi na področju socialnih dejavnosti ter programi na področju vzgoje in izobraževanja.

Nataša Škrilec

5.3.2 Priložnost zame

Program Priložnost zame, katerega namen je spodbujanje zaposlovanja in pomoč pri ohranjanju zaposlitev brezposelnih oseb iz ciljne skupine na celovit način, ki vključenim osebam omogoča intenzivno in celovito podporo pri delovni in socialni integraciji, omogoča zaposlitev brezposelne osebe za najmanj 18 mesecev.

Subvencija za zaposlitev brezposelne osebe iz ciljnih skupin javnega povabila je znašala 7.500 EUR. Financirala se je v dveh enakih delih. Kot ciljna skupina so se v program lahko vključevale dolgotrajno brezposelne osebe prijavljene 12 ali več mesecev ali invalidi prijavljeni 6 mesecev ali več. Aktivnost se je izvajala kot program enomesečnega delovnega preizkusa in subvencionirane zaposlitve.

Na javnem povabilu so lahko sodelovali delodajalci, registrirani za opravljanje neprofitnih dejavnosti, ki so imeli vsaj enega zaposlenega ali so opravljali dejavnost najmanj dve leti.

V letu 2012 sta v Pomurju, za subvencijo kandidirala dva prijavitelja. Vključili smo 5 oseb, od tega 2 osebi v drugo območno službo. Proti pričakovanju je zanimanje za program bilo dosti manjše, kot v letu 2011, ko smo vključili 24 oseb.

Tinka Tručl Makoter

5.3.3 Asistent/ka bom

Program Asistent/ka bom se je v letu 2012 izvajal na podlagi Javnega povabila delodajalcem.

Namen programa Asistent/ka bom, je:

- ohranitev delovnih mest za izvajanje osebne asistence, izbranih preko javnega razpisa za subvencioniranje zaposlitev pri izvajanju pomoči na domu ter osebne asistence in
- odpiranje novih delovnih mest na področju osebne asistence za brezposelne osebe.

Program so lahko izvajali delodajalci, ki so imeli status invalidske ali humanitarne organizacije, ki niso izvajali tržne dejavnosti in ki so na subvencioniranih delovnih mestih zaposlili osebo iz ciljne skupine za določen as najmanj 12 mesecev oziroma največ 18 mesecev.

V program so se vključevali osebni asistenti, ki bo bili v program vključeni na podlagi programa izvajanja pomoči na domu ter osebne asistence iz leta 2009 in brezposelne osebe, prijavljene v evidenci brezposelnih oseb.

V letu 2012 je bilo v program vključenih 14 oseb iz ciljnih skupin.

Nataša Škrilec

5.3.4 Prvi izziv

Namen programa je spodbujanje zaposlovanja brezposelnih oseb mlajših od 30 let. Ob razpisu je bil pogoj vključitev oseb mlajših od 30 let, ki so vsaj 3 mesece prijavljeni v evidenci brezposelnih oseb, nato je bila sprememba samo mlajši od 30 let in nato spet v prvotno ciljno skupino.

Osebe so se na podlagi Zaposlitvenega načrta ter napotitve v program vključevale v subvencionirano zaposlitev pri delodajalcih, izbranih na javnem povabilu, ki zajema trimesečno poskusno dobo in nato 12 mesečno zaposlitev. Višina subvencije za 15 mesečno zaposlitev je 7.500,00 EUR, ki se izplača v dveh delih in sicer prvi del v višini 2.250,00 EUR ob zaposlitvi in drugi del v višini 5.000,00 EUR po preteku poskusne dobe.

Program je bil za delodajalce zanimiv in v mesecu decembru 2012 so bila že porabljena vsa razpoložljiva sredstva hkrati pa smo morali zavrniti že prejete vloge zaradi porabe sredstev.

Za področje Pomurja je bilo izbranih 139 programov preko katerih se je zaposlilo 154 oseb oz. znotraj te številke so tudi osebe, katere smo napotili v zaposlitev na druge območne službe Zavoda za zaposlovanje.

Jelka Klemenčič

5.3.5 Spodbujanje socialne vključenosti in enakih možnosti na trgu dela

Aktivnost se je izvajala na podlagi Javnega razpisa Ministrstva za delo, družino in socialne zadeve z namenom, da se izboljša zaposljivost in socialna vključenost. Namen programa je ustvarjanje novih delovnih mest za ranljive skupine na trgu dela ter zagotavljanje enakosti med spoloma.

Ciljne skupine so skupine, ki imajo praviloma kombinacijo več značilnosti, ki jim poslabšuje položaj na področju zaposljivosti in jim onemogoča uspešno vključevanje na trg dela in zaposlovanje. V to skupino uvrščamo dolgotrajno brezposelne, starejše od 50 let, mlade, predvsem iskalce prve zaposlitve, invalide in druge funkcionalno ovirane osebe, pripadnike etičnih skupin, begunce, bivše kaznjence, odvisnike, Rome, migrante ter ženske.

V aktivnost Spodbujanje socialne vključenosti in enakih možnosti na trgu dela smo v letu 2012 vključili 34 oseb, kar je za 127 % več kot leta 2011, ko je bilo vključenih 15 oseb. Največ udeležencev je bilo iz UD Murska Sobota (20 oseb) in UD Lendava (11 oseb).

Tinka Tručl Makoter

5.4 Ukrep 5: Spodbujanje samozaposlovanja

5.4.1 Pomoč pri samozaposlitvi

V priprave na samozaposlitev se lahko vključijo osebe, ki so najmanj 3 mesece prijavljene na Zavodu RS za zaposlovanje in so vodene v evidenci brezposelnih oseb ali če so prijavljene kot iskalci zaposlitve, katerih zaposlitev je ogrožena. Program osebom omogoča presojo poslovne ideje in smiselnost vključitve v delavnico za samozaposlitev. Presoja opravi zunanji podjetniški svetovalec.

Po uspešno opravljeni presoji poslovne ideje se oseba udeleži delavnice, ki traja tri dni (24 ur). Na njej osebe pridobijo osnovne informacije s področja podjetništva, poslovanja, zakonodaje, računovodstva, knjigovodstva, trženja, skratka večina informacij s podpornega podjetniškega okolja, ki ga bodo potrebovali pri svojem delu. Delavnico prav tako izvaja zunanji podjetniški svetovalec.

V letu 2012 je bil izbran za Območno službo Murska Sobota zunanji podjetniški svetovalec za program Svetovalni intervju za presojo kandidatove poslovne ideje in sicer Fima projekti, podjetniško in poslovno svetovanje, d.o.o., za izvedbo delavnice Priprava na samozaposlitev pa je bila izbrana Obrtno podjetniška zbornica Slovenije.

Zunanji izvajalec je bil upravičen do povračila stroškov izvedbe svetovalnega intervjuja in delavnice. Udeleženci svetovalnega intervjuja in delavnice pa so bili upravičeni do dodatka za prevoz.

Program pomoč pri samozaposlitvi se je v letu 2012 začel izvajati v mesecu juliju. V letu 2012 je bilo v program priprave na samozaposlitev oz. pomoč pri samozaposlitvi skupaj vključenih 200 oseb. Od tega v program svetovalni intervju za presojo kandidatove poslovne ideje 104 osebe in v delavnico priprava na samozaposlitev 96 oseb.

5.4.2 Subvencije za samozaposlitev

Namen programa je ustvarjanje novih zaposlitvenih možnosti s spodbujanjem podjetništva v obliki subvencij za samozaposlitev (subvencija 4.500,00 EUR), osebam iz ciljnih skupin. Gre za enkratno finančno pomoč v obliki nepovratnih sredstev. Cilj je ohranitev neprekinjene samozaposlitve za obdobje najmanj dveh let. Ciljna skupina so brezposelne osebe in iskalci zaposlitve, katerih zaposlitev je ogrožena in so vsaj 3 mesece prijavljene na Zavodu RS za zaposlovanje .

Za pridobitev subvencije za samozaposlitev mora oseba izpolnjevati naslednje pogoje:

- da je uspešno zaključila program Pomoč pri samozaposlitvi,
- da v zadnjih 12 mesecih ni bila samozaposlena,
- da v zadnjih 5 letih ni prejela sredstev iz naslova subvencije za samozaposlitev s strani Zavoda RS za zaposlovanje,
- da prijavijo samozaposlitev s sedežem na območju Republike Slovenije,
- da se samozaposli v novoustanovljenem poslovnem subjektu za polni delovni čas, razen invalidov, ki se samozaposlijo za delovni čas v skladu z izdano odločbo o invalidnosti. Velja za naslednje oblike samozaposlitve: kot direktor in (so)lastnik v novoustanovljenem podjetju (gospodarska družba ali zavod), kot samostojni podjetnik posameznik (s.p.) ali kot oseba, ki z osebnim delom samostojno opravlja dejavnost na podlagi odločbe pristojnega organa oziroma vpisa v register samostojnih dejavnosti.

Upravičen strošek je subvencija za samozaposlitev, ki znaša 4.500,00 EUR in se izplača v enkratnem znesku po realizirani samozaposlitvi.

Operacija se financira iz Operativnega programa razvoja človeških virov za obdobje 2007 – 2013 iz Evropskega socialnega sklada (85,0 %) in lastne udeležbe (15,0 %).

V letu 2012 je bilo v program Subvencija za samozaposlitev vključenih 100 oseb.

Igor Fekonja

6 Pravice iz zavarovanja za primer brezposelnosti

V letu 2012 je bilo na področju priznavanja pravica iz zavarovanja za primer brezposelnih skupno 7.375 upravnih zadev, kar pomeni 9,0 % manj kot leta 2011, ko je bilo vseh upravnih zadev 8.103. V letu 2012 je 3.529 zavarovancev na novo uveljavljalo pravico do denarnega nadomestila za primer brezposelnosti, kar pomeni 4,5 % novih zahtevkov manj kot leta 2011. V letu 2012 je bilo o zahtevkih, ki so se nanašali na pravico do denarnega nadomestila v povprečju odločeno v 18 dneh od dneva vložitve zahteve.

Na dan 31.12.2012 je bilo tako 2.085 prejemnikov denarnega nadomestila oz. 35 prejemnikov manj kot decembra 2011, kar predstavlja 23,2 % delež vseh brezposelnih oseb konec decembra 2012 na Območni službi M. Sobota. Izmed 2.120 prejemnikov denarnega nadomestila je bilo še vedno tudi 52 prejemnikov nadomestila za čas nezmožnosti za delo iz sredstev obveznega zdravstvenega zavarovanja.

Na naši območni službi je bilo že leta 2010, pa tudi vsa nadaljnja leta, zaznati trend padanja števila upravičencev. V letu 2012 je bilo tako povprečno mesečno 1.868 prejemnikov denarnega nadomestila, kar predstavlja 14,9 % manj kot je znašalo povprečje leta 2011.

Poleg upravnih postopkov v zvezi z pravico do denarnega nadomestila so se v letu 2012 izvajale tudi naloge na področju rednih terjatev preplačanih zneskov iz naslova denarnih nadomestil, odprave odločb, vnosi in kontrola izvršb.

Izvajali smo prav tako nekatere naloge za Jamstveni in preživninski sklad Republike Slovenije (v nadaljevanju JSRS) v skladu z Zakonom o Jamstvenem skladu Republike Slovenije. Vlagateljem smo nudili informacije o pravicah po navedenem zakonu ter v letu 2012 sprejeli 130 zahtevkov za uveljavljanje pravic, ki jih posreduje v pristojno reševanje JSRS.

Marija Pelcar

7 Poglobljeno karierno svetovanje

V 2012 so poglobljeno karierno svetovanje izvajali 3 svetovalci. Večina individualnih storitev se je izvedla v prostorih uradov za delo, skupinske oblike svetovanj in informiranja pa v Kariernih središčih.

V okviru poglobljenega kariernega svetovanj se posameznikom in skupinam nudi pomoč in podporo pri odpravljanju različnih težav in ovir, ki se pojavljajo na karierni poti.

Pomoč se ponuja (v manjši meri) mladim (osnovnošolcem, srednješolcem in študentom) in predvsem odraslim (brezposelni in drugi). Največji delež svetovalnega dela se je opravil z odraslimi (zabeležilo se je 1274 individualnih svetovalnih obravnjav in 688 individualnih informiranj). Razmerje pri individualnem svetovanju med odraslimi (brezposelni, zaposleni in osipniki) in mladimi (učenci, dijaki, študenti) je 92,79 % (odrasli) / 7,21 % (mladi). V primerjavi z letom 2011 se je trend upada opravljenih storitev za mlade v korist povečanja opravljenih storitev za odrasle ustavil.

Razmerje pri individualnem informiranju med odraslimi in mladimi je 75,03 % (odrasli) / 24,97 % (mladi).

Poklicna orientacija šolajoče mladine

V okviru poklicne orientacije šolajoče mladine je bilo izvedeno sledeče:

- posvetovalni razgovori za učence zaključnih razredov osnovne šole (2 svetovalca psihologa),
- informiranje svetovalnih delavcev o trgu dela (individualno),
- izvedba predavanj za starše in učence OŠ po šolah,
- individualno poklicno svetovanje in informiranje (del tudi na CIPS-ih).
- Sodelovanje na sejmu MEGRA, sodelovanje na lokalnem dogodku Mladi za napredek Pomurja ter sodelovanje na različnih oblikah »tržnicah šol« v organizaciji osnovnih in srednjih šol

Opravljenih je bilo 99 individualnih svetovanj in 229 individualnih informiranj.

ZRSZ sodeluje s svetovalnimi delavci posameznih osnovnih in srednjih šol. Svetovalnim delavcem se nudi pomoč v obliki posredovanja informacij o trgu dela in pripravi ter razdelitvi različnih pripomočkov in gradiv. Po dogovoru se izvede tudi dodatna diagnostika in svetovanje staršem in otrokom.

Mladi v večini primerov iščejo informacije o možnostih za nadaljnje izobraževanje in informacije o posameznih poklicih. Veliko jih želi opraviti izbran test poklicnih interesov. Pomoč pri interpretaciji jim po predhodnem dogovoru nudijo svetovalci za poglobljeno karierno svetovanje.

Na področju OS Murska Sobota so učenci v šolskem letu 2011/12 obiskovali 38 osnovnih šol in 3 osnovne šole s prilagojenim programom. Za vsakega učenca v 9-razredu OŠ je omogočen timski posvetovalni razgovor na katerem poleg svetovalca sodeluje še razrednik in svetovalni delavec.

Poklicna orientacija odraslih

V okviru poklicne orientacije, namenjene odraslim (prijavljenim brezposelnim osebam, neprijavljenim in zaposlenim) ZRSZ ponuja predvsem pomoč in podporo pri odpravljanju različnih težav in ovir, ki se pojavljajo na poklicni poti. Največ je bilo izvedenih svetovanj brezposelnim osebam. Skupaj 1274 individualnih svetovalnih obravnav. Opravljenih je bilo tudi 688 individualnih informiranj.

Pomoč se je nudila tudi neprijavljenim osebam in zaposlenim. Slednji večinoma potrebujejo pomoč pri odločitvah glede njihove nadaljnje izobraževalne ali poklicne poti, ko se odločajo za pre- ali dokvalifikacijo (velikokrat za študij) ali morajo zaradi nastalih okoliščin (napovedan stečaj, potek pogodb za določen čas in podobno) premisliti o menjavi poklicnega področja oziroma si zastaviti nove zaposlitvene cilje.

Skoraj mesečno svetovalci sodelujejo v različnih TIM-ih (tako internih kot tudi z lokalnimi centri za socialno delo) skupaj s svetovalci za zaposlitev na vseh štirih uradih za delo.

Še vedno je velik delež brezposelnih oseb brez poklicne izobrazbe. Predvsem te in tudi ostale se poskuša motivirati za vključitev v različne oblike usposabljanj in tečajev za pridobitev potrebnih dodatnih znanj in veščin s katerimi bi si povečali konkurenčnost na trgu dela.

V okviru individualnih svetovalnih obravnav se po potrebi uporabljajo psihodiagnostična sredstva za uporabo katerih je posamezni svetovalci tudi ustrezno usposobljeni.

Skupinske oblike svetovanja

V letu 2012 je bilo izvedenih 8 dvodnevni delavnici »Skupinska oblika svetovanja«. Vključenih je bilo 66 brezposelnih oseb. S pomočjo delavnice udeleženci podrobneje analizirajo svojo lastno situacijo in morebitne ovire, ki jih imajo pri iskanju zaposlitve. Preko skupinske dinamike poiščejo možne rešitve in si sestavijo individualne načrte, ki jih realno lahko pripeljejo do zaposlitve.

Izpeljanih je bilo tudi 8 dvodnevni delavnici »Po študiju v zaposlitev«, v kateri se je pomoč nudila 75-letnim mlajšim brezposelnim s končano višjo in visokošolsko strokovno izobrazbo zlasti na področju izboljšanja veščin iskanja zaposlitve ter izboljšanja veščin samopredstavitve.

Od skupinskih informiranj se je v 2012 izvedlo 23 skupin skupinske obravnave dolgotrajno brezposelnih oseb. Vključenih je bilo 208 oseb. Izvedlo se je tudi 49 drugih skupinskih obravnav brezposelnih oseb (informiranje o e-storitvah in drugo), v katere je bilo vključenih dodatnih 364 oseb.

Sonja Gomboc

8 Tabelarni pregled

Metodološka pojasnila:

Če pod tabelami viri niso navedeni, gre za podatke Zavoda Republike Slovenije za zaposlovanje.

Od 1. januarja 1995 dalje objavljamo podatke po teritorialnem načelu za upravne enote in ne več za občine. Pri tem izhajamo iz Uredbe o teritorialnem obsegu upravnih enot v Republiki Sloveniji (Ur.l. Republike Slovenije, št. 75/1994). Območja upravnih enot pokriva Zavod Republike Slovenije za zaposlovanje s svojimi Uradi za delo. Območna služba Murska Sobota teritorialno obsega upravne enote Gornja Radgona, Lendava, Ljutomer in Murska Sobota.

Statistična znamenja:

- ni pojava
- ... ni podatka
- 0 podatek je manjši od 0,5 dane merske enote
- 0,0 podatek je manjši od 0,05 dane merske enote
- 1) ali *) oznaka za opombo pod tabelo

Nekatere okrajšave oz. kratice:

- ZRSZ - Zavod Republike Slovenije za zaposlovanje
- OS - območna služba v okviru Zavoda Republike Slovenije za zaposlovanje
- UD - urad za delo v okviru območne službe Zavoda Republike Slovenije za zaposlovanje
- RS - Republika Slovenija
- % - odstotek
- povpr. - povprečen, povprečje

Uporaba podatkov dovoljena le z navedbo vira.

Tabela 1: Struktura aktivnega prebivalstva v Pomurju v letu 2012

Mesec	Zaposlene osebe			Samozaposlene osebe				Delovno aktivno prebivalstvo	Aktivno prebivalstvo	Stopnja registrirane brezpo- selnosti (v %)
	Skupaj	pri pravnih osebah	pri fizičnih osebah	Skupaj	Samostojni podjetnik posameznik	Osebe, ki opravljajo poklicno dejavnost	Kmetje			
Januar	31.340	28.069	3.271	5.928	2.497	250	3.181	37.268	47.398	19,7
Februar	31.480	28.247	3.233	5.910	2.487	249	3.174	37.390	47.254	19,2
Marec	31.863	28.443	3.420	5.908	2.494	249	3.165	37.771	46.958	18,0
April	32.050	28.506	3.544	6.319	2.477	247	3.595	38.369	47.239	17,3
Maj	32.092	28.526	3.566	6.289	2.456	245	3.588	38.381	47.035	17,0
Junij	32.139	28.568	3.571	6.231	2.433	244	3.554	38.370	46.861	16,7
Julij	32.074	28.559	3.515	6.137	2.423	243	3.471	38.211	46.533	16,5
Avgust	32.080	28.562	3.518	6.106	2.427	242	3.437	38.186	46.326	16,2
September	32.015	28.505	3.510	6.118	2.419	249	3.450	38.133	46.074	15,9
Oktober	31.945	28.481	3.464	6.145	2.423	252	3.470	38.090	46.397	16,5
November	31.763	28.403	3.360	6.126	2.423	252	3.451	37.889	46.394	16,9
December	31.010	27.923	3.087	6.139	2.412	248	3.479	37.149	46.220	18,2
Povprečje 2012	31.821	28.399	3.422	6.113	2.448	248	3.418	37.934	46.724	
Razlika dec 12/11 (št.)	-738	-437	-301	-1.423	-83	-4	-1.336	-2.161	-2.709	0,1
Razlika dec 12/11 (v %)	-2,3	-1,5	-8,9	-18,8	-3,3	-1,6	-27,7	-5,5	-5,5	

Vir podatkov:

Statistični urad Republike Slovenije

Pojasnila:

Podatki so iz Statističnega registra delovno aktivnega prebivalstva (SRDAP).

Vir podatkov o kmetih je Anketa o delovni sili.

Delovno aktivno prebivalstvo je po lokaciji delovnega mesta.

Podatki o številu registrirano brezposelnih oseb so glede na bivališče osebe.

Stopnjo reg. brezposelnosti je izračunal SURS na osnovi podatkov o delovno aktivnih prebivalcih po lokaciji stalnega bivališča.

Tabela 2: Struktura aktivnega prebivalstva po uradih za delo na dan 31.12.2012

Upravna enota	Zaposlene osebe			Samozaposlene osebe				Delovno aktivno prebivalstvo	Aktivno prebivalstvo	Stopnja registrirane brezpo- selnosti (v %)	
	Skupaj	pri pravnih osebah	pri fizičnih osebah	Skupaj	Samostojni podjetnik posameznik	Osebe, ki opravljajo poklicno dejavnost	Kmetje				
Gornja Radgona	Število	5.365	4.779	586	1.182	470	27	685	6.547	7.874	15,7
	Delež v %	68,1	60,7	7,4	15,0	6,0	0,3	8,7	83,1	100,0	
	Razlika 12/11 (v %)	-1,6	-1,3	-3,9	-6,6	-5,4	-3,6	-7,6	-2,6	-2,9	
Lendava	Število	5.037	4.535	502	843	383	37	423	5.880	8.053	21,0
	Delež v %	62,5	56,3	6,2	10,5	4,8	0,5	5,3	73,0	100,0	
	Razlika 12/11 (v %)	-2,9	-3,0	-2,0	-28,6	-4,0	-2,6	-43,1	-7,6	-7,0	
Ljutomer	Število	4.403	3.882	521	1.019	403	34	582	5.422	6.552	15,0
	Delež v %	67,2	59,2	8,0	15,6	6,2	0,5	8,9	82,8	100,0	
	Razlika 12/11 (v %)	-3,3	-0,7	-19,0	-14,4	-6,1	0,0	-20,1	-5,6	-5,1	
Murska Sobota	Število	16.205	14.727	1.478	3.095	1.156	150	1.789	19.300	23.741	18,8
	Delež v %	68,3	62,0	6,2	13,0	4,9	0,6	7,5	81,3	100,0	
	Razlika 12/11 (v %)	-2,1	-1,4	-8,9	-21,1	-1,2	-1,3	-31,3	-5,8	-6,0	
SKUPAJ	Število	31.010	27.923	3.087	6.139	2.412	248	3.479	37.149	46.220	18,2
	Delež v %	67,1	60,4	6,7	13,3	5,2	0,5	7,5	80,4	100,0	
	Razlika 12/11 (v %)	-2,3	-1,5	-8,9	-18,8	-3,3	-1,6	-27,7	-5,5	-5,5	

Vir podatkov:

Statistični urad Republike Slovenije

Pojasnila:

Podatki so iz Statističnega registra delovno aktivnega prebivalstva (SRDAP).

Vir podatkov o kmetih je Anketa o delovni sili.

Delovno aktivno prebivalstvo je po lokaciji delovnega mesta.

Podatki o številu registrirano brezposelnih oseb so glede na bivališče osebe.

Stopnjo reg. brezposelnosti je izračunal SURS na osnovi podatkov o delovno aktivnih prebivalcih po lokaciji stalnega bivališča.

Tabela 2a: Struktura aktivnega prebivalstva po občinah na dan 31.12.2012

Občina	Zaposlene osebe			Samozaposlene osebe				Delovno aktivno prebivalstvo	Aktivno prebivalstvo	Stopnja registrirane brezpo- selnosti (v %)
	Skupaj	pri pravnih osebah	pri fizičnih osebah	Skupaj	Samostojni podjetnik posameznik	Osebe, ki opravljajo poklicno dejavnost	Kmetije			
Apače	348	254	94	192	71	1	120	540	766	16,5
Belinci	1.020	815	205	308	163	7	138	1.328	1.957	17,0
Cankova	191	127	64	167	49	5	113	358	527	21,4
Črenšovci	540	408	132	142	80	3	59	682	1.044	20,5
Dobrovnik	163	132	31	51	25	2	24	214	351	25,0
Gornja Radgona	3.721	3.395	326	470	223	10	237	4.191	4.782	16,1
Gornji Petrovci	244	207	37	153	29	4	120	397	562	18,7
Grad	112	67	45	109	31	4	74	221	372	20,0
Hodoš	19	19	.	18	1	1	16	37	58	18,8
Kobilje	49	46	3	28	4	.	24	77	127	18,7
Križevci	690	581	109	243	61	6	176	933	1.137	13,4
Kuzma	164	129	35	70	20	2	48	234	345	24,0
Lendava - Lendva	3.098	2.894	204	322	180	19	123	3.420	4.530	22,9
Ljutomer	3.388	3.039	349	618	281	17	320	4.006	4.801	16,1
Moravske Toplice	943	812	131	503	105	14	384	1.446	1.885	16,3
Murska Sobota	12.210	11.510	700	743	517	100	126	12.953	14.495	18,9
Odranci	623	559	64	73	28	1	44	696	800	14,5
Puconci	746	680	66	434	108	4	322	1.180	1.683	19,1
Radenci	1.074	972	102	203	110	13	80	1.277	1.596	14,8
Razkrižje	117	79	38	85	27	3	55	202	264	11,3
Rogašovci	205	147	58	210	43	3	164	415	676	24,0
Sveti Jurij	222	158	64	317	66	3	248	539	730	14,9
Šalovci	98	68	30	135	15	4	116	233	356	20,7
Tišina	253	146	107	245	75	2	168	498	825	17,9
Turnišče	460	404	56	135	45	11	79	595	902	19,6
Velika Polana	104	92	12	92	21	1	70	196	299	15,5
Veržej	208	183	25	73	34	8	31	281	350	13,1
POMURJE	31.010	27.923	3.087	6.139	2.412	248	3.479	37.149	46.220	18,1
SLOVENIJA	699.898	648.263	51.635	93.050	53.919	6.353	32.778	792.948	911.009	13,0

Tabela 3: Struktura delovno aktivnega prebivalstva v Pomurju (po standardni klasifikaciji dejavnosti – SKD)

Dejavnost po SKD	31.12.2011		31.12.2012		Razlika 12/11 v %
	Število	Delež	Število	Delež	
A Kmetijstvo, lov, gozdarstvo, ribništvo	5.505	14,0	4.137	11,1	-24,9
B Rudarstvo	260	0,7	209	0,6	-19,6
C Predelovalne dejavnosti	9.422	24,0	9.170	24,7	-2,7
D Oskrba z elektriko, plinom in paro	276	0,7	246	0,7	-10,9
E Oskrba z vodo; ravnanje z odpadki in odpadki; saniranje okolja	521	1,3	508	1,4	-2,5
F Gradbeništvo	3.281	8,3	3.133	8,4	-4,5
G Trgovina; vzdrževanje in popravila motornih vozil	4.264	10,8	4.143	11,2	-2,8
H Promet in skladiščenje	1.601	4,1	1.450	3,9	-9,4
I Gostinstvo	2.213	5,6	2.142	5,8	-3,2
J Informacijske in komunikacijske dejavnosti	445	1,1	450	1,2	+1,1
K Finančne in zavarovalniške dejavnosti	617	1,6	585	1,6	-5,2
L Poslovanje z nepremičninami	78	0,2	76	0,2	-2,6
M Strokovne, znanstvene in tehnične dejavnosti	1.320	3,4	1.390	3,7	+5,3
N Druge raznovrstne poslovne dejavnosti	366	0,9	310	0,8	-15,3
O Dejavnost javne uprave in obrambe; dejavnost obvezne socialne varnosti	2.113	5,4	2.079	5,6	-1,6
P Izobraževanje	3.245	8,3	3.241	8,7	-0,1
Q Zdravstvo, socialno varstvo	2.821	7,2	2.876	7,7	+1,9
R Kulturne, razvedrilne in rekreacijske dejavnosti	270	0,7	295	0,8	+9,3
S Druge dejavnosti	639	1,6	654	1,8	+2,3
T Dejavnost gospodinjstev z zaposlenim hišnim osebjem; proiz. za lastno rabo	53	0,1	55	0,1	+3,8
SKUPAJ	39.310	100,0	37.149	100,0	-5,5

Vir podatkov:

Statistični urad Republike Slovenije

Tabela 4: Struktura delovno aktivnega prebivalstva po UE na dan 31.12.2012
(po standardni klasifikaciji dejavnosti – SKD)

Dejavnost po SKD	Pomurje	G.Radgona	Lendava	Ljutomer	M.Sobota
A Kmetijstvo, lov, gozdarstvo, ribništvo	4.137	854	544	660	2.079
B Rudarstvo	209	-	70	111	28
C Predelovalne dejavnosti	9.170	2.044	1.619	1.538	3.969
D Oskrba z elektriko, plinom in paro	246	42	27	63	114
E Oskrba z vodo; ravnanje z odpadki; saniranje okolja	508	45	56	75	332
F Gradbeništvo	3.133	643	702	354	1.434
G Trgovina; vzdrževanje in popravila motornih vozil	4.143	523	544	576	2.500
H Promet in skladiščenje	1.450	463	220	194	573
I Gostinstvo	2.142	429	319	229	1.165
J Informacijske in komunikacijske dejavnosti	450	29	68	54	299
K Finančne in zavarovalniške dejavnosti	585	35	48	67	435
L Poslovanje z nepremičninami	76	8	8	7	53
M Strokovne, znanstvene in tehnične dejavnosti	1.390	242	177	144	827
N Druge raznovrstne poslovne dejavnosti	310	60	62	24	164
O Dejavnost javne uprave in obrambe; dejavnost obvezne socialne varnosti	2.079	150	363	193	1.373
P Izobraževanje	3.241	499	615	550	1.577
Q Zdravstvo, socialno varstvo	2.876	343	248	445	1.840
R Kulturne, razvedrilne in rekreacijske dejavnosti	295	20	70	32	173
S Druge dejavnosti	654	109	108	88	349
T Dejavnost gospodinjstev z zaposlenim hišnim osebjem; proiz. za lastno rabo	55	9	12	18	16
SKUPAJ	37.149	6.547	5.880	5.422	19.300

Vir podatkov:

Statistični urad Republike Slovenije

Tabela 5: Prijavljen prosta delovna mesta v letu 2012
(po dejavnostih in stopnji izobrazbe)

Dejavnost po SKD	Skupaj	STOPNJA IZOBRAZBE							B.Š.
		I	II	III	IV	V	VI	VII	
A Kmetijstvo, lov, gozdarstvo, ribništvo	178	83	7	-	47	29	-	10	2
B Rudarstvo	19	1	-	-	11	2	2	3	-
C Predelovalne dejavnosti	1.692	418	34	46	833	194	80	76	11
D Oskrba z elektriko, plinom in paro	47	17	1	-	9	10	3	7	-
E Oskrba z vodo; ravnanje z odpadki; saniranje okolja	61	30	2	-	12	10	2	5	-
F Gradbeništvo	1.705	607	226	6	645	178	21	22	-
G Trgovina; vzdrževanje in popravila motornih vozil	707	75	4	3	451	129	19	25	1
H Promet in skladiščenje	332	119	4	5	167	33	1	3	-
I Gostinstvo	523	117	27	2	288	68	4	15	2
J Informacijske in komunikacijske dejavnosti	103	11	-	-	2	65	16	6	3
K Finančne in zavarovalniške dejavnosti	98	2	1	-	12	76	4	3	-
L Poslovanje z nepremičninami	8	1	-	-	-	3	2	2	-
M Strokovne, znanstvene in tehnične dejavnosti	267	22	6	1	93	78	20	47	-
N Druge raznovrstne poslovne dejavnosti	252	100	9	2	69	58	7	7	-
O Dej. javne uprave in obrambe; dej. obvezne socialne varnosti	40	6	1	-	1	5	8	19	-
P Izobraževanje	563	28	1	-	29	111	27	366	1
Q Zdravstvo, socialno varstvo	394	31	2	3	74	160	7	115	2
R Kulturne, razvedrilne in rekreacijske dejavnosti	25	1	-	-	4	6	5	9	-
S Druge dejavnosti	74	13	-	-	34	19	3	5	-
T Dej. gospod. z zaposlenim hišnim osebjem; proiz. za lastno rabo	1	1	-	-	-	-	-	-	-
SKUPAJ	7.089	1.683	325	68	2.781	1.234	231	745	22

Tabela 6: Zaposlitve v letu 2012 (po dejavnostih in stopnji izobrazbe)

Dejavnost po SKD	Skupaj	STOPNJA IZOBRAZBE							B.Š.
		I	II	III	IV	V	VI	VII	
A Kmetijstvo, lov, gozdarstvo, ribništvo	131	29	5	1	31	46	-	16	3
B Rudarstvo	9	-	1	-	5	1	2	-	-
C Predelovalne dejavnosti	1.238	223	53	13	422	375	56	85	11
D Oskrba z elektriko, plinom in paro	18	2	1	-	4	7	1	3	-
E Oskrba z vodo; ravnanje z odpadki; saniranje okolja	38	13	-	-	9	9	3	4	-
F Gradbeništvo	1.086	495	74	9	360	107	18	23	-
G Trgovina; vzdrževanje in popravila motornih vozil	459	39	6	1	169	178	24	34	8
H Promet in skladiščenje	183	37	39	-	75	25	3	3	1
I Gostinstvo	275	48	6	2	114	88	9	8	-
J Informacijske in komunikacijske dejavnosti	72	3	1	-	9	37	4	15	3
K Finančne in zavarovalniške dejavnosti	69	5	1	-	5	35	7	15	1
L Poslovanje z nepremičninami	5	-	-	-	1	1	-	3	-
M Strokovne, znanstvene in tehnične dejavnosti	212	10	6	2	54	74	20	46	-
N Druge raznovrstne poslovne dejavnosti	118	31	6	2	41	28	2	8	-
O Dej. javne uprave in obrambe; dej. obvezne socialne varnosti	30	6	3	-	1	4	2	12	2
P Izobraževanje	277	8	-	-	19	85	21	131	13
Q Zdravstvo, socialno varstvo	270	8	3	25	31	122	5	75	1
R Kulturne, razvedrilne in rekreacijske dejavnosti	7	-	-	-	-	3	-	4	-
S Druge dejavnosti	51	5	-	-	24	16	2	3	1
T Dej. gospod. z zaposlenim hišnim osebjem; proiz. za lastno rabo	1	-	-	-	-	1	-	-	-
SKUPAJ	4.549	962	205	55	1.374	1.242	179	488	44

Tabela 7: Registrirana brezposelnost v Pomurju v obdobju 1985 – 2012 (po spolu)

Leto	Brezposelni			Letno povprečje	Delež (v %)	
	Vsi	Ženske	Moški		Ženske	Moški
1985	2.395	1.063	1.332	2.264	44,4	55,6
1986	2.169	856	1.313	2.335	39,5	60,5
1987	2.523	992	1.531	2.281	39,3	60,7
1988	2.914	1.158	1.756	2.692	39,7	60,3
1989	3.140	1.231	1.909	2.959	39,2	60,8
1990	4.410	1.608	2.802	3.863	36,5	63,5
1991	7.741	2.496	5.245	6.957	32,2	67,8
1992	8.290	2.965	5.325	7.904	35,8	64,2
1993	8.702	3.151	5.551	8.560	36,2	63,8
1994	8.879	3.353	5.526	8.867	37,8	62,2
1995	9.811	3.884	5.927	8.993	39,6	60,4
1996	9.858	4.174	5.684	9.744	42,3	57,7
1997	10.271	4.260	6.011	9.889	41,5	58,5
1998	10.881	4.595	6.286	10.528	42,2	57,8
1999	10.313	4.555	5.758	10.131	44,2	55,8
2000	9.811	4.278	5.533	9.557	43,6	56,4
2001	9.985	4.425	5.560	9.340	44,3	55,7
2002	10.076	4.638	5.438	9.951	46,0	54,0
2003	9.717	4.380	5.337	9.593	45,1	54,9
2004	9.986	4.623	5.363	9.330	46,3	53,7
2005	9.870	4.834	5.036	9.446	49,0	51,0
2006	8.028	4.020	4.008	8.592	50,1	49,9
2007	7.610	3.816	3.794	7.397	50,1	49,9
2008	7.202	3.454	3.748	6.709	48,0	52,0
2009	11.094	5.713	5.381	8.651	51,5	48,5
2010	10.278	4.973	5.305	10.105	48,4	51,6
2011	9.567	4.758	4.809	9.589	49,7	50,3
2012	8.996	4.308	4.688	8.727	47,9	52,1

Tabela 8: Registrirana brezposelnost po UD v obdobju 1990 – 2012

Leto	OS M.Sobota	UD G.Radgona	UD Lendava	UD Ljutomer	UD M.Sobota
1990	4.410	751	1.070	442	2.147
1991	7.741	1.413	1.887	815	3.626
1992	8.290	1.878	1.674	1.182	3.556
1993	8.702	2.096	1.629	1.384	3.593
1994	8.879	2.338	1.550	1.344	3.647
1995	9.811	2.529	1.574	1.377	4.331
1996	9.858	2.377	1.848	1.381	4.252
1997	10.271	2.423	1.933	1.497	4.418
1998	10.881	2.487	2.197	1.651	4.546
1999	10.313	2.271	2.148	1.424	4.470
2000	9.811	1.942	2.174	1.323	4.372
2001	9.985	1.718	2.317	1.319	4.631
2002	10.076	1.726	2.273	1.220	4.857
2003	9.717	1.534	2.287	1.015	4.881
2004	9.986	1.438	2.572	936	5.040
2005	9.870	1.425	2.659	952	4.834
2006	8.028	1.081	2.019	897	4.031
2007	7.610	1.003	1.874	838	3.895
2008	7.202	1.013	1.721	843	3.625
2009	11.094	1.400	2.507	1.339	5.848
2010	10.278	1.395	2.390	1.246	5.247
2011	9.567	1.362	2.222	1.162	4.821
2012	8.996	1.289	2.101	1.125	4.481

Tabela 9: Priliv in odliv brezposelnih oseb v po uradih za delo v letu 2012

Urad za delo		Novoprijavljeni	Odjavljeni		
			Skupaj	Vključeni v zaposlitev	Odliv iz razlogov, ki ne pomenijo zaposlitve
Gornja Radgona	Število	1.047	1.116	662	454
	Razlika 12/11 (v %)	-7,2	-3,1	-12,0	13,5
Lendava	Število	1.455	1.577	1.019	558
	Razlika 12/11 (v %)	0,6	-2,0	-7,0	8,6
Ljutomer	Število	1.011	1.046	711	335
	Razlika 12/11 (v %)	-7,8	-11,4	-12,8	-8,2
Murska Sobota	Število	3.345	3.686	2.340	1.346
	Razlika 12/11 (v %)	-6,0	-7,5	-10,9	-1,0
SKUPAJ	Število	6.858	7.425	4.732	2.693
	Razlika 12/11 (v %)	-5,1	-6,3	-10,5	2,0

Tabela 10: Priliv in odliv v zaposlitev v Pomurju v letu 2012 (po kategorijah)

	2011	2012	Struktura 2012 (v %)	Razlika 12/11 (v %)
Novoprijavljeni	7.230	6.858	100,0	-5,1
- ženske	3.419	2.945	42,9	-13,9
- iskalci prve zaposlitve	1.015	978	14,3	-3,6
- brezposelni zaradi stečaja	269	225	3,3	-16,4
- brezposelni trajni presežki	719	913	13,3	27,0
Vključeni v zaposlitev	5.289	4.732	100,0	-10,5
- ženske	2.305	2.030	42,9	-11,9
- šli v prvo zaposlitev	567	542	11,5	-4,4
- dolgotrajno brezposelni	1.137	1.203	25,4	5,8
- vključeni brezposelni - trajni presežki in stečaj	947	804	17,0	-15,1

Tabela 11: Struktura registrirano brezposelnih oseb po UD na dan 31.12.2012

	OS M.Sobota	UD G.Radgona	UD Lendava	UD Ljutomer	UD M.Sobota
Število brezposelnih oseb	8.996	1.289	2.101	1.125	4.481
ženske	4.308	626	998	552	2.132
iskalci 1. zaposlitve	1.415	147	351	120	797
stari do 25 let	1.171	139	258	159	615
stari 50 let in več	3.287	516	813	441	1.517
stečajniki in trajni presežki	1.863	294	380	245	944
dolgotrajno brezposelni	4.940	654	1.263	543	2.480
BO brez strokovne izob. (I.+II.)	3.967	565	938	438	2.026
invalidi	2.112	346	453	288	1.025
Deleži					
ženske	47,9	48,6	47,5	49,1	47,6
iskalci 1. zaposlitve	15,7	11,4	16,7	10,7	17,8
stari do 26 let	13,0	10,8	12,3	14,1	13,7
stari nad 50 let	36,5	40,0	38,7	39,2	33,9
stečaj + trajni presežek	20,7	22,8	18,1	21,8	21,1
dolgotrajno brezposelni	54,9	50,7	60,1	48,3	55,3
BO brez strokovne izob. (I.+II.)	44,1	43,8	44,6	38,9	45,2
invalidi	23,5	26,8	21,6	25,6	22,9

Tabela 12: Izobrazbena struktura registrirano brezposelnih oseb na dan 31.12.2012

	OS M.Sobota	UD G.Radgona	UD Lendava	UD Ljutomer	UD M.Sobota
Število brezposelnih oseb	8.996	1.289	2.101	1.125	4.481
I.+II. stopnja	3.967	565	938	438	2.026
III.+IV. stopnja	2.266	307	532	328	1.099
V. stopnja	1.862	270	431	252	909
VI. stopnja	306	43	67	33	163
VII.+ stopnja	547	91	128	68	260
Bolonjski programi	48	13	5	6	24
Deleži	100,0	100,0	100,0	100,0	100,0
I.+II. stopnja	44,1	43,8	44,6	38,9	45,2
III.+IV. stopnja	25,2	23,8	25,3	29,2	24,5
V. stopnja	20,7	20,9	20,5	22,4	20,3
VI. stopnja	3,4	3,3	3,2	2,9	3,6
VII.+ stopnja	6,1	7,1	6,1	6,0	5,8
Bolonjski programi	0,5	1,0	0,2	0,5	0,5

Tabela 13: Starostna struktura registrirano brezposelnih oseb na dan 31.12.2012

	OS M.Sobota	UD G.Radgona	UD Lendava	UD Ljutomer	UD M.Sobota
Število brezposelnih oseb	8.996	1.289	2.101	1.125	4.481
do 17 let	21	-	2	1	18
18-24 let	929	108	207	131	483
25-29 let	1.085	152	239	121	573
30-39 let	1.760	242	406	196	916
40-49 let	1.914	271	434	235	974
50-59 let	3.019	472	743	410	1.394
60 let in več	268	44	70	31	123
Deleži	100,0	100,0	100,0	100,0	100,0
do 17 let	0,2	-	0,1	0,1	0,4
18-24 let	10,3	8,4	9,9	11,6	10,8
25-29 let	12,1	11,8	11,4	10,8	12,8
30-39 let	19,6	18,8	19,3	17,4	20,4
40-49 let	21,3	21,0	20,7	20,9	21,7
50-59 let	33,6	36,6	35,4	36,4	31,1
60 let in več	3,0	3,4	3,3	2,8	2,7

Tabela 14: Struktura registrirano brezposelnih oseb po trajanju brezposelnosti na dan 31.12.2012

	OS M.Sobota	UD G.Radgona	UD Lendava	UD Ljutomer	UD M.Sobota
Število brezposelnih oseb	8.996	1.289	2.101	1.125	4.481
0-2 meseca	2.146	350	418	273	1.105
3-5 mesecev	936	137	181	153	465
6-8 mesecev	506	71	121	81	233
9-11 mesecev	468	77	118	75	198
12-23 mesecev	1.306	174	319	175	638
24-35 mesecev	747	105	205	86	351
3-4 leta	1.392	167	316	142	767
5-7 let	679	79	202	67	331
8 let ali več	816	129	221	73	393
Deleži	100,0	100,0	100,0	100,0	100,0
0-2 meseca	23,9	27,2	19,9	24,3	24,7
3-5 mesecev	10,4	10,6	8,6	13,6	10,4
6-8 mesecev	5,6	5,5	5,8	7,2	5,2
9-11 mesecev	5,2	6,0	5,6	6,7	4,4
12-23 mesecev	14,5	13,5	15,2	15,6	14,2
24-35 mesecev	8,3	8,1	9,8	7,6	7,8
3-4 leta	15,5	13,0	15,0	12,6	17,1
5-7 let	7,5	6,1	9,6	6,0	7,4
8 let ali več	9,1	10,0	10,5	6,5	8,8

Tabela 15: Struktura registrirano brezposelnih oseb po delovni dobi na dan 31.12.2012

	OS M.Sobota	UD G.Radgona	UD Lendava	UD Ljutomer	UD M.Sobota
Število brezposelnih oseb	8.996	1.289	2.101	1.125	4.481
Brez delovne dobe	1.613	161	395	124	933
0-11 mesecev	653	84	135	87	347
12-23 mesecev	457	53	102	66	236
24-35 mesecev	326	59	68	36	163
3-4 leta	506	76	121	55	254
5-9 let	924	148	218	110	448
10-19 let	1.434	252	312	195	675
20-29 let	1.598	241	386	235	736
30 let ali več	1.485	215	364	217	689
Delež	100,0	100,0	100,0	100,0	100,0
Brez delovne dobe	17,9	12,5	18,8	11,0	20,8
0-11 mesecev	7,3	6,5	6,4	7,7	7,7
12-23 mesecev	5,1	4,1	4,9	5,9	5,3
24-35 mesecev	3,6	4,6	3,2	3,2	3,6
3-4 leta	5,6	5,9	5,8	4,9	5,7
5-9 let	10,3	11,5	10,4	9,8	10,0
10-19 let	15,9	19,6	14,9	17,3	15,1
20-29 let	17,8	18,7	18,4	20,9	16,4
30 let ali več	16,5	16,7	17,3	19,3	15,4

Tabela 16: Število prejemnikov denarnih nadomestil v letu 2012

Urad za delo	Število Delež (v %)		Povprečno število		Razlika povp. 12/11
	XII 2012	XII 2012	2011	2012	v %
Gornja Radgona	238	18,5	339	280	-17,3
Lendava	359	17,1	449	413	-8,1
Ljutomer	282	25,1	316	270	-14,5
Murska Sobota	721	16,1	979	742	-24,2
OS Murska Sobota	1.600	17,8	2.083	1.705	-18,1

Tabela 17: Število novosklenjenih pogodb za programe APZ v letu 2012

UKREP/AKTIVNOST/PODAKTIVNOST	Območne službe												
	SKUPAJ	CE	KP	KR	LJ	MB	MS	NG	NM	PT	SE	TR	VE
SKUPAJ APZ	29.380	2.305	1.554	2.507	7.551	3.274	2.821	1.417	2.146	1.390	1.227	1.177	2.011
UKREP 1: USPOSABLJANJE IN IZOBRAŽEVANJE													
1.1.1.1. NPK- Priprave na potrjevanje	1.565	143	58	66	474	159	79	96	166	74	103	57	90
1.1.1.2. NPK Potrjevanje	1.354	111	54	77	397	133	82	65	142	53	71	82	87
1.1.2.1. Institucionalno usposabljanje	4.798	196	177	511	1.303	492	371	268	368	295	216	242	359
1.1.2.2. PUM Projektno učenje za mlade	201	20	2	20	20	10	17	17	26	-	2	39	28
1.1.2.3. Vključitev brezposelnih oseb v podporne in razvojne programe	819	4	68	66	11	143	122	64	-	133	63	-	145
1.1.2.4. Za Pokolpje - aktivno in dejavno	848	-	-	-	350	-	-	-	498	-	-	-	-
1.1.2.5. UŽU Usposabljanje za življensko uspešnost	426	18	22	-	16	5	136	39	77	68	1	9	35
1.1.4.4. Usposabljanje na delovnem mestu 2012/2013	1.771	146	116	86	353	169	238	57	91	86	144	108	177
1.2.1.1. Programi formalnega izobraževanja 2011/2012	43	-	2	1	4	13	7	1	7	1	2	5	-
1.2.1.2. Programi formalnega izobraževanja 2012/2013	155	3	3	1	27	25	16	2	60	2	7	4	5
Katalog 2007													
2.1.3. Programi institucionalnega usposabljanja 2011	84	2	1	-	-	-	27	2	19	2	-	31	-
2.1.4. Priprava za potrjevanje NPK 2011	64	3	-	4	19	9	-	-	3	2	-	15	9
2.2.4.2. Usposabljanje na delovnem mestu 2009/2011	8	3	-	-	1	1	-	-	1	1	1	-	-
2.2.4.3. Usposabljanje na delovnem mestu Mura d.d.	178	-	-	-	-	-	178	-	-	-	-	-	-
2.3.1. Formalno izobraževanje	49	-	-	-	10	6	1	1	2	1	-	-	28
2.3.2. PUM	5	1	-	-	-	2	1	1	-	-	-	-	-
UKREP 3: SPODBUDE ZA ZAPOSILITEV													
3.1.1.1. Zaposli.me 2011/2012	366	40	14	26	114	42	11	10	21	16	17	13	42
3.1.1.4. Zaposli.me 2012/2013	1.267	114	66	98	386	186	53	41	80	44	59	59	81
3.1.1.5. Spodbujanje zaposlovanja prejemnikov DSP	88	6	5	4	24	21	6	1	2	4	7	4	4
3.2.1.1. Povračilo prispevkov po ZZZFB	11	2	1	2	2	-	1	-	1	-	-	-	2
3.2.1.2. Povračilo prispevkov na podlagi ZRPPR1015	176	-	-	-	-	-	174	-	-	2	-	-	-
Katalog 2007													
3.2.7.5. Zaposli.me 2011	140	19	2	23	30	7	22	14	4	8	1	3	7
3.3.1. Povračila prispevkov delodajalca	2	-	-	-	-	-	1	-	-	-	1	-	-
UKREP 4: KRBRANJE NOVIH DELOVNIH MEST													
4.1.1.1. Javna dela	2.539	282	120	145	273	457	503	95	139	123	102	93	207
4.1.1.2. Javna dela II	1.223	105	56	76	139	217	301	55	15	67	32	64	96
4.1.2.1. Priložnost zame 2011/2012	7	-	1	-	2	-	-	-	-	2	2	-	-
4.1.2.2. Asistentka/Asistent bom	19	-	3	2	10	3	-	-	1	-	-	-	-
4.1.2.3. Nadomestitev dela plače invalidu in težje zaposljivi osebi	17	-	3	10	-	3	-	-	-	-	1	-	-
4.1.2.6. Priložnost zame 2012/2013	45	9	1	3	17	2	5	1	1	2	1	2	1
4.1.2.7. Prvi izziv	2.649	319	115	268	723	314	133	95	170	117	111	89	195
4.2.1.2. Spodbujanje socialne vključenosti in enakih možnosti na trgu dela	113	23	-	3	39	4	34	4	2	-	-	-	4
Katalog 2007													
4.1.7. Priložnost zame	4	-	-	-	1	-	-	-	-	1	-	-	2
4.1.8. Asistentka/Asistent bom	38	-	6	1	22	4	1	-	1	-	-	1	2
4.3.1. Spodbujanje razvoja socialnega podjetništva	1	-	-	-	-	-	1	-	-	-	-	-	-
4.3.2. Spodbujanje socialne vključenosti in enakih možnosti na trgu dela	1	1	-	-	-	-	-	-	-	-	-	-	-
UKREP 5: SPODBUJANJE SAMOZAPOSLOVANJA													
5.1.1.1. Preveritev poslovne ideje 2011/2012	33	-	14	-	-	-	-	-	-	-	-	19	-
5.1.1.3. Preveritev poslovne ideje	2.543	216	195	283	846	266	104	135	83	90	95	88	142
5.1.1.4. Delavnice za samozaposlitev	2.475	218	194	329	774	261	96	137	76	85	97	80	128
5.2.1.1. Subvencije za samozaposlitev 2011/2012	1.406	139	132	150	512	119	38	93	50	51	34	27	61
5.2.1.2. Subvencije za samozaposlitev 2012	1.512	135	110	180	521	171	58	85	35	60	56	35	66
Katalog 2007													
3.1.1. Pomoč pri samozaposlitvi	199	-	2	35	128	-	-	34	-	-	-	-	-
3.1.4. Subvencije za samozaposlitev 2010-2013	109	27	11	37	3	1	4	4	5	-	1	8	8
Ostalo iz kataloga 2007													
1.2.6. Eksperimentalni programi za pomoč pri načrtovanju poklicne poti in iskanju zaposlitve	29	-	-	-	-	29	-	-	-	-	-	-	-

Tabela 18: Število aktivnih pogodb za programe APZ na dan 31.12.2012

UKREP/AKTIVNOST/PODAKTIVNOST	Območne službe												
	SKUPAJ	CE	KP	KR	LJ	MB	MS	NG	NM	PT	SE	TR	VE
SKUPAJ APZ	14.417	1.343	880	1.087	3.705	2.013	1.244	705	763	584	555	513	1.025
UKREP 1: USPOSABLJANJE IN IZOBRAŽEVANJE													
1.1.1.1. NPK- Priprave na potrjevanje	181	41	6	-	23	2	18	30	24	2	20	3	12
1.1.1.2. NPK Potrjevanje	148	5	18	1	76	-	16	21	-	-	-	10	1
1.1.2.1. Institucionalno usposabljanje	982	40	85	18	348	125	60	62	62	50	48	29	55
1.1.2.2. PUM Projektno učenje za mlade	133	9	-	7	14	10	17	13	18	-	1	22	22
1.1.2.3. Vključitev brezposelnih oseb v podporne in razvojne programe	109	-	15	5	-	18	11	37	-	7	16	-	-
1.1.2.4. Za Pokolpje - aktivno in dejavno	20	-	-	-	20	-	-	-	-	-	-	-	-
1.1.2.5. UŽU Usposabljanje za življensko uspešnost	129	4	-	-	-	-	20	13	43	23	-	-	26
1.1.4.4. Usposabljanje na delovnem mestu 2012/2013	291	29	15	16	83	18	31	13	13	6	21	24	22
1.2.1.1. Programi formalnega izobraževanja 2011/2012	3	-	-	-	-	2	-	-	-	-	1	-	-
1.2.1.2. Programi formalnega izobraževanja 2012/2013	151	3	3	1	27	25	14	2	59	2	7	3	5
Katalog 2007													
2.1.3. Programi institucionalnega usposabljanja 2011	1	-	-	-	-	-	1	-	-	-	-	-	-
2.3.1. Formalno izobraževanje	246	10	11	19	67	69	18	4	13	-	7	2	26
UKREP 3: SPODBUDE ZA ZAPOSILITEV													
3.1.1.1. Zaposli.me 2011/2012	345	39	14	25	108	37	10	10	19	16	16	12	39
3.1.1.4. Zaposli.me 2012/2013	1.252	111	65	98	382	183	53	41	79	43	58	59	80
3.1.1.5. Spodbujanje zaposlovanja prejemnikov DSP	87	6	5	4	24	20	6	1	2	4	7	4	4
Katalog 2007													
3.2.5.2. Spodbujanje zaposlovanja dolgotrajno brezposelnih oseb - prejemnikov DSP za leto 2010	37	17	1	-	10	-	-	-	-	-	1	2	6
3.2.7.3. Zaposli.me 2	1	-	-	-	-	1	-	-	-	-	-	-	-
3.2.7.5. Zaposli.me 2011	389	34	37	18	94	94	11	12	3	7	2	32	45
UKREP 4: KREIRANJE NOVIH DELOVNIH MEST													
4.1.1.1. Javna dela	1.947	210	97	104	218	376	357	75	101	94	76	67	172
4.1.1.2. Javna dela II.	1.116	92	54	67	132	209	255	44	12	62	31	63	95
4.1.2.1. Priložnost zame 2011/2012	6	-	-	-	2	-	-	-	-	2	2	-	-
4.1.2.2. Asistentka/Asistent bom	16	-	3	2	7	3	-	-	1	-	-	-	-
4.1.2.3. Nadomestitev dela plače invalidu in težje zaposljivi osebi	3	-	-	2	-	-	-	-	-	-	1	-	-
4.1.2.6. Priložnost zame 2012/2013	45	9	1	3	17	2	5	1	1	2	1	2	1
4.1.2.7. Prvi izziv	2.620	314	116	266	718	306	132	95	168	117	107	86	195
4.2.1.2. Spodbujanje socialne vključenosti in enakih možnosti na trgu dela	29	-	-	1	3	4	21	-	-	-	-	-	-
Katalog 2007													
4.1.7. Priložnost zame	75	1	3	-	12	21	23	1	5	3	1	1	4
4.1.8. Asistentka/Asistent bom	219	7	23	13	111	22	14	4	6	4	4	6	5
4.3.2. Spodbujanje socialne vključenosti in enakih možnosti na trgu dela	5	5	-	-	-	-	-	-	-	-	-	-	-
UKREP 5: SPODBUJANJE SAMOZAPOSLVANJA													
5.2.1.1. Subvencije za samozaposlitev 2011/2012	1.357	134	124	147	500	109	36	92	48	51	29	26	61
5.2.1.2. Subvencije za samozaposlitev 2012	1.474	135	110	180	485	170	58	84	35	60	56	35	66
Katalog 2007													
3.1.2. Subvencije za samozaposlitev	6	-	-	-	-	6	-	-	-	-	-	-	-
3.1.3. Subvencije za samozaposlitev 2010-2013	1	-	-	-	-	-	-	1	-	-	-	-	-
3.1.4. Subvencije za samozaposlitev 2010-2013	993	88	74	90	224	181	57	49	51	29	42	25	83

Tabela 19: Izvajanje zakona o zaposlitveni rehabilitaciji in zaposlovanju invalidov v letu 2012

Območna služba	Obravnavani na rehabilitacijski komisiji			Vključeni v zaposlitveno rehabilitacijo	Ocena zaposljivosti (izdane odločbe)		
	Pridobili status invalida	Pridobili status invalida s pravico do rehabilitacije	Pridobili pravico do zaposlitvene rehabilitacije		Invalidi zaposljivi v podporni zaposlitvi	Invalidi zaposljivi v zaščitni zaposlitvi	Invalidi - nezaposljivi
SLOVENIJA	138	480	234	1.758	47	88	184
OS Celje	3	35	31	155	2	12	12
OS Koper	10	35	19	115	3	2	12
OS Kranj	12	38	6	113	6	14	22
OS Ljubljana	34	111	41	508	6	30	23
OS Maribor	5	62	40	266	4	8	37
OS Murska Sobota	36	58	25	108	9	9	23
OS Nova Gorica	2	27	11	70	-	2	5
OS Novo mesto	-	15	9	70	1	1	3
OS Ptuj	3	22	16	93	5	4	16
OS Sevnica	1	10	13	62	1	1	1
OS Trbovlje	6	12	-	23	-	-	3
OS Velenje	26	55	23	175	10	5	27

Tabela 20: Izdana delovna dovoljenja za zaposlovanje tujcev v letu 2012

Območna služba	Osebna delovna dovoljenja		Dovoljenja za zaposlitev			Dovoljenja za delo					Brez delovnega dovoljenja
	Število	Samoza-poslitev	Število	Nova delovna dovoljenja	Brez kontrole trga dela	Število	Napo-teni delavci	Poslo-vodni delavci	Vsa sezonska dela	Sezonska dela v kmetijstvu	Število
SLOVENIJA	4.638	268	9.387	3.253	1.714	3.314	878	946	822	822	3.180
OS Celje	26	3	888	348	99	396	-	97	287	287	187
OS Koper	50	24	942	273	139	203	-	166	12	12	392
OS Kranj	22	2	604	119	279	53	-	47	1	1	13
OS Ljubljana	4.444	221	2.698	786	930	1.808	878	469	1	1	1.236
OS Maribor	26	4	1.276	536	97	122	-	48	38	38	152
OS Murska Sobota	3	1	162	64	14	19	-	13	1	1	126
OS Nova Gorica	15	5	383	119	63	101	-	46	4	4	18
OS Novo mesto	15	3	359	120	23	31	-	16	-	-	37
OS Ptuj	11	3	1.078	491	8	5	-	3	1	1	795
OS Sevnica	14	2	296	94	27	526	-	18	476	476	110
OS Trbovlje	2	-	92	25	17	7	-	4	-	-	101
OS Velenje	10	-	609	278	18	43	-	19	1	1	13

Tabela 21: Veljavna delovna dovoljenja za zaposlovanje tujcev na dan 31.12.2012

Območna služba	Osebna delovna dovoljenja		Dovoljenja za zaposlitev			Dovoljenja za delo					Brez delovnega dovoljenja
	Število	Samoza-poslitev	Število	Nova delovna dovoljenja	Brez kontrole trga dela	Število	Napo-teni delavci	Poslo-vodni delavci	Vsa sezonska dela	Sezonska dela v kmetijstvu	Število
SLOVENIJA	21.711	509	8.359	2.778	1.572	2.640	154	1.924	1	1	24
OS Celje	1.093	16	764	283	90	142	-	133	-	-	-
OS Koper	824	86	856	226	131	286	-	271	-	-	24
OS Kranj	510	21	552	94	268	176	-	171	-	-	-
OS Ljubljana	15.729	307	2.392	679	842	1.585	154	986	1	1	-
OS Maribor	927	19	1.139	468	86	136	-	101	-	-	-
OS Murska Sobota	109	3	156	64	13	31	-	23	-	-	-
OS Nova Gorica	481	29	342	95	59	112	-	104	-	-	-
OS Novo mesto	570	6	314	103	19	54	-	39	-	-	-
OS Ptuj	257	5	959	432	7	14	-	13	-	-	-
OS Sevnica	298	6	265	83	27	44	-	32	-	-	-
OS Trbovlje	157	2	73	17	11	14	-	12	-	-	-
OS Velenje	756	9	547	234	19	46	-	39	-	-	-

Tabela 22: Število brezposelnih oseb po občinah in stopnjah izobrazbe na dan 31.12.2012

Občina	Število		Od vseh delež po stopnji izobrazbe (v %)					
	Vsi	Ženske	I.-II.	III.-IV.	V.	VI.	VII.+	B. Š.
Apače	226	109	50,9	21,7	18,1	2,2	6,2	0,9
Beltinci	629	294	39,0	26,6	26,1	3,5	4,6	0,3
Cankova	169	87	56,2	24,3	14,8	1,8	3,0	-
Črenšovci	362	176	51,9	21,5	16,3	3,3	6,6	0,3
Dobrovnik	137	64	43,1	27,7	21,2	2,9	5,1	-
Gornja Radgona	591	304	39,4	23,5	23,0	3,2	9,3	1,5
Gornji Petrovci	165	71	46,1	22,4	22,4	2,4	4,8	1,8
Grad	151	50	57,6	23,2	11,9	4,0	3,3	-
Hodoš	21	11	52,4	14,3	23,8	4,8	4,8	-
Kobilje	50	22	40,0	28,0	22,0	2,0	8,0	-
Križevci	204	104	29,9	31,9	23,5	4,9	8,3	1,5
Kuzma	111	45	62,2	18,9	12,6	2,7	2,7	0,9
Lendava - Lendva	1.110	518	41,6	23,7	23,7	3,9	6,8	0,4
Ljutomer	795	392	39,7	29,3	21,8	2,4	6,2	0,6
Moravske Toplice	439	218	41,0	25,7	22,1	4,1	6,4	0,7
Murska Sobota	1.542	756	39,3	23,7	23,8	4,4	8,1	0,7
Odranci	104	47	40,4	26,0	22,1	4,8	5,8	1,0
Puconci	503	253	51,3	21,7	17,7	3,4	5,8	0,2
Radenci	319	156	38,2	25,7	23,5	4,7	7,2	0,6
Razkrižje	62	28	37,1	24,2	30,6	1,6	4,8	1,6
Rogašovci	261	116	66,7	19,9	9,2	0,8	3,1	0,4
Sveti Jurij	191	87	50,3	23,0	17,3	2,6	5,8	1,0
Šalovci	123	63	50,4	26,0	20,3	1,6	0,8	0,8
Tišina	327	149	46,8	27,5	15,0	4,0	6,4	0,3
Turnišče	307	157	44,6	28,7	18,9	1,6	5,9	0,3
Velika Polana	103	66	40,8	25,2	20,4	2,9	10,7	-
Veržej	69	39	36,2	26,1	26,1	5,8	5,8	-
Skupaj	9.071	4.382	43,6	24,7	21,2	3,4	6,4	0,6