

ZAVOD REPUBLIKE SLOVENIJE ZA ZAPOSLOVANJE

OBMOČNA SLUŽBA
MURSKA SOBOTA

**POROČILO
ZA LETO 2010**

Murska Sobota, april 2011





Izdal: Zavod Republike Slovenije za zaposlovanje Območna služba M. Sobota

Ul. Arhitekta Novaka 3
9000 Murska Sobota
Tel: (02) 521 32 00
Fax: (02) 521 32 30

Internet naslov: <http://www.ess.gov.si>

Za izdajatelja: mag. Cvetka Sreš, *direktorica*

Pri pripravi poročila so sodelovali:

Cvetka Sreš, Igor Fekonja, Sonja Gomboc, Lidija Horvat, Nataša Jerebic, Jelka Jež, Niko Klun, Melita Krauthaker, Ivanka Pavletič, Marija Pelcar, Stanka Perčič, Karmen Pertoci, Marko Pertoci, Alenka Pitz, Martina Škorjanec, Nataša Škrilec, Tinka Tručl Makoter, Mojca Zemljič.

Tabele: Niko Klun

Uredil in oblikoval: Niko Klun

Naklada: 14 izvodov

Uporaba in objava podatkov je dovoljena le z navedbo vira!

VSEBINA

1 UVOD	7
2 ORGANIZIRANOST OBMOČNE SLUŽBE	8
3 GIBANJA NA PODROČJU ZAPOSLOVANJA IN BREZPOSELNOSTI	9
3.1 ZAPOSLENOST	9
3.1.1 AKTIVNO PREBIVALSTVO.....	9
3.1.2 DELOVNO AKTIVNO PREBIVALSTVO.....	9
3.2 PROSTA DELOVNA MESTA IN ZAPOSLOTITVE	10
3.2.1 PROSTA DELOVNA MESTA.....	10
3.2.2 ZAPOSLOTITVE.....	12
3.4 REGISTRIRANA BREZPOSELNOST	14
3.4.1 PRILIV V EVIDENCO REGISTRIRANO BREZPOSELNIH OSEB.....	15
3.4.2 ODLIV IZ EVIDENCE REGISTRIRANO BREZPOSELNIH OSEB.....	16
3.4.3 STRUKTURNE ZNAČILNOSTI BREZPOSELNIH OSEB.....	17
3.4.3.1 Spolna in starostna struktura registrirano brezposelni oseb.....	17
3.4.3.2 Izobrazbena struktura registrirano brezposelnih.....	18
3.4.3.3 Stečajniki in trajni presežki.....	19
3.4.3.4 Struktura registrirano brezposelnih po trajanju brezposelnosti.....	19
3.4.4 STOPNJA REGISTRIRANE BREZPOSELNOSTI.....	20
4 DELO Z BREZPOSELNIH OSEBAMI, DELODAJALCI IN POSREDOVANJE ZAPOSLOTITEV	21
4.1 SODELOVANJE Z DELODAJALCI.....	21
4.2 SVETOVANJE BREZPOSELNIH OSEBAM.....	21
4.3 POSREDOVANJE BREZPOSELNIH OSEB NA PROSTA DELOVNA MESTA.....	22
4.4 AKTUALNO V LETU 2010.....	23
4.4 ZAPOSLOVANJE BREZPOSELNIH INVALIDOV.....	23
5 UKREPI ZAPOSLOVANJA	26
5.1 UKREP 1: SVETOVANJE IN POMOČ PRI ISKANJU ZAPOSLOTITVE	26
5.1.1 CIPS - Centri za informiranje in poklicno svetovanje.....	26
5.1.3 Zdravstveno zaposlitveno svetovanje.....	26
5.1.4 Pomoč pri načrtovanju poklicne poti in iskanju zaposlitve.....	27
5.1.5 UŽU – usposabljanje za življenjsko uspešnost.....	27
5.1.6 Klubi za iskanje zaposlitve.....	28
5.1.7 Skladi dela - Mura.....	28
5.1.8 Vključitev brezposelnih oseb v nove in razvojne projekte.....	28
5.2 UKREP 2: USPOSABLJANJE IN IZOBRAŽEVANJE	29
5.2.1 Programi institucionalnega usposabljanja.....	29
5.2.2 Priprava za potrjevanje NPK.....	29
5.2.3 Potrjevanje NPK.....	29



5.2.4 Delovni preizkus	30
5.2.5 Usposabljanje na delovnem mestu	30
5.2.6 Formalno izobraževanje.....	31
5.2.7 PUM – projektno učenje za mlajše odrasle	31
5.3 UKREP 3: SPODBUJANJE ZAPOSLOVANJA IN SAMOZAPOSLOVANJA.....	32
5.3.1 Pomoč pri samozaposlitvi.....	32
5.3.2 Subvencije za samozaposlitev	32
5.3.3 Zaposli.me / Spodbujanje zaposlovanja težje zaposljivih brezposelnih oseb	33
5.3.4 Povračilo prispevkov delodajalcem	34
5.4 UKREP 4: PROGRAMI ZA POVEČANJE SOCIALNE VKLJUČENOSTI	35
5.4.1 Lokalni zaposlitveni programi – javna dela	35
5.4.2 Subvencioniranje zaposlitev pri izvajanju pomoči na domu ter osebne asistence	36
5.4.3 Spodbujanje razvoja socialnega podjetništva.....	36
6 PRAVICE IZ ZAVAROVANJA ZA PRIMER BREZPOSELNOSTI.....	37
7 POKLICNA ORIENTACIJA	38
8 TABELARNI PREGLED.....	40

SEZNAM TABEL V BESEDILU

Tabela 1: STRUKTURA PRIJAVLJENIH PROSTIH DELOVNIH MEST V POMURJU, v letih 2008-2010 (po stopnji izobrazbe)	11
Tabela 2: PRIJAVLJENA PROSTA DELOVNA MESTA IN ZAPOSLOTITVE, v letih 2008-2010 (po uradih za delo)	13
Tabela 3: PRIJAVLJENA PROSTA DELOVNA MESTA IN ZAPOSLOTITVE, v letih 2008-2010 (po stopnji izobrazbe)	13
Tabela 4: STRUKTURA PRILIVA V POMURJU, v letih 2008-2010	15
Tabela 5: STRUKTURA PRILIVA V POMURJU, v letih 2008-2010 (po stopnjah strokovne izobrazbe).....	16
Tabela 6: STRUKTURA ODLIVA V POMURJU, v letih 2008-2010.....	16
Tabela 7: STRUKTURA VKLJUČENIH V ZAPOSLOTITEV V POMURJU, v letih 2008-2010.....	16
Tabela 8: ZNAČILNE SKUPINE BREZPOSELNIH OSEB V POMURJU, v letih 2008-2010	17
Tabela 9: PRIMERJAVA ŠTEVILA BREZPOSELNIH INVALIDOV (po uradih za delo)	23
Tabela 10: PRIMERJAVA ŠTEVILA BREZPOSELNIH INVALIDOV (glede na vrsto invalidnosti)	24
Tabela 11: ŠTEVILO ZAPOSLOTITEV INVALIDOV (po uradih za delo)	24
Tabela 12: ŠTEVILO VKLJUČITEV V ZAPOSLOTITVENO REHABILITACIJO (po uradih za delo).....	25
Tabela 13: VKLJUČITVE V POSAMEZNE AKTIVNOSTI	27

SEZNAM SLIK V BESEDILU

Slika 1: URADI ZA DELO OS MURSKA SOBOTA	8
Slika 2: STRUKTURA AKTIVNEGA PREBIVALSTVA V POMURJU (povprečje 2010).....	9
Slika 3: PRIJAVLJENA PROSTA DELOVNA MESTA V POMURJU, v letih 2006-2010	10
Slika 4: PRIJAVLJENA PROSTA DELOVNA MESTA PO POKLICIH STANDARDNE KLASIFIKACIJE POKLICEV V POMURJU, v letu 2010	12
Slika 5: PRIJAVLJENA PROSTA DELOVNA MESTA IN ZAPOSLOTITVE V POMURJU, v letih 2006-2010 ..	13
Slika 6: GIBANJE ŠTEVILA REGISTRIRANO BREZPOSELNIH OSEB V POMURJU, v letih 1990-2010 ..	14
Slika 7: GIBANJE ŠTEVILA REGISTRIRANO BREZPOSELNIH OSEB V POMURJU, v letih 2008-2010 (po mesecih).....	14
Slika 8: GIBANJE ŠTEVILA REGISTRIRANO BREZPOSELNIH OSEB V POMURJU, v letih 1990-2010 (po uradih za delo).....	15
Slika 9: STAROSTNA STRUKTURA REGISTRIRANO BREZPOSELNIH OSEB V POMURJU, na dan 31.12.2010.....	18
Slika 10: IZOBRAZBENA STRUKTURA REGISTRIRANO BREZPOSELNIH OSEB V POMURJU, na dan 31.12.2010.....	18
Slika 11: REGISTRIRANO BREZPOSELNE OSEBE V POMURJU (po trajanju brezposelnosti), na dan 31.12.2010.....	19
Slika 12: GIBANJE STOPNJE REGISTRIRANE BREZPOSELNIH OSEB V OS MURSKA SOBOTA, v letih 2008-2010 (po mesecih)	20



1 UVOD

Januar v letu 2010 smo začeli z 11.303 prijavljenimi brezposelnimi osebami, leto pa zaključili z 10.278 prijavljenimi v evidenci zavoda, torej 1.025 oseb manj.

Izmed teh je bilo 882 bivših delavcev vseh Murinih družb, lani po stečaju jih je bilo prijavljenih 2.446. Največji odliv predstavljajo zaposlitve, do konca decembra se jih je zaposlilo 1.300.

Izmed teh, ki so ostali je največ starejših, brez strokovne izobrazbe in invalidov, torej po strukturi težje zaposljivih. Kljub temu upamo, da jih bomo uspeli vključiti v ustrezne ukrepe aktivne politike zaposlovanja (APZ) in vsaj polovico ponovno aktivirati.

Leto 2010 je rekordno tudi po številu vključenih v ukrepe APZ. Vseh vključenih je bilo 9.746, kar je za 60 odstotkov več kot leta 2009. 513 izmed vseh vključitev je bilo vključitev v sklada dela, ki sta delovala v Pomurju in kamor smo vključevali izključno delavce Mure.

Vseh zaposlenih iz evidence Zavoda je bilo 5.524, izmed teh 994 zaposlenih preko programa javnih del. Kljub recesiji se je število rednih zaposlitev povečalo za 365 oseb oz. 8.8 % v primerjavi z letom 2009.

Največ povpraševanja je bilo po nekvalificiranih in kvalificiranih delavcih, kar ustreza strukturi brezposelnih v Pomurju. Kljub temu, da si želimo več delovnih mest z višjo dodano vrednostjo, bomo še kar nekaj časa potrebovali tudi takšna kot so sedaj, če bomo želeli zaposlovati osebe iz evidence brezposelnih.

Razveseljivo pa je, da je v letu 2010 naraslo število zaposlitev kadra s VII. stopnjo izobrazbe in da je bilo zaposlenih 502 delavcev, kar pomeni 59,1 % kritje vseh potreb po tovrstnem kadru. Težje zaposljivi so tisti z družboslovnimi poklici, kar se mora mlada generacija zavedati, ko se odloča za tovrstne poklice.

CIPS (Center za informiranje in poklicno svetovanje) v Murski Soboti je obiskalo 17.849 oseb, kar pomeni okrog 70 oseb dnevno! Odločitev za novo lokacijo in vse oblike dela, ki se odvijajo v CIPS je bila več kot na mestu.

Zavedam se, da brez dobrih sodelavcev vsega dela ne bi mogli opraviti. Mogoče je kdaj tudi kaj zaškripalo, vendar smo s skupnim sodelovanjem uspeli rešiti.

Hvala vsem, ki ste prispevali k dobremu delu naše območne službe!

*Direktorica OS M.Sobota:
mag. Cvetka Sreš*

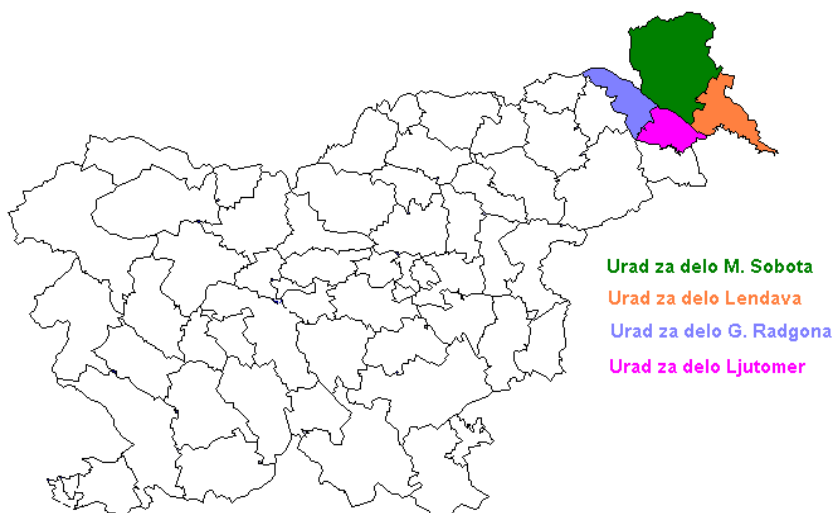
2 ORGANIZIRANOST OBMOČNE SLUŽBE

Zavod Republike Slovenije za zaposlovanje kot samostojna pravna oseba s statusom javnega zavoda deluje enotno za celotno območje Slovenije. Teritorialno je organiziran v dvanajst območnih služb po posameznih regijah in v Centralno službo v Ljubljani. Območne službe s svojimi uradi za delo na svojem območju strokovno in organizacijsko izvajajo temeljne funkcije Zavoda: zaposlovanje (zaposlovanje brezposelnih oseb, poslovanje z delodajalci, zaposlovanje tujcev), poklicno orientacijo, programe zaposlovanja, izvajanje pravic iz zavarovanja za primer brezposelnosti. Poleg omenjenih nalog skrbijo še za opravljanje dejavnosti analitike, mednarodne projekte, odnose z javnostjo na lokalni in regionalni ravni ter nekatere druge dejavnosti.

Uporabniki storitev Zavoda so brezposelne osebe, delodajalci, osebe, ki potrebujejo strokovno pomoč pri zaposlovanju in poklicni orientaciji, strokovne institucije in izvajalci programov zaposlovanja, socialni partnerji ter javnost.

Pomurska regija leži na severovzhodu Slovenije in obsega 6,6 % površine celotne države. V regiji živi okrog 120.000 prebivalcev oz. 6,0 % prebivalstva Slovenije. Območna služba Murska Sobota pokriva Pomursko regijo, v njenem okviru pa delujejo štirje uradi za delo, ki so locirani v upravnih enotah Gornja Radgona, Lendava, Ljutomer in Murska Sobota.

Slika 1: URADI ZA DELO OS MURSKA SOBOTA



Območna služba Murska Sobota oz. uradi za delo pokrivajo območje naslednjih 27 občin:

- UD Gornja Radgona – *Apače, Gornja Radgona, Radenci, Sveti Jurij*
- UD Lendava – *Črenšovci, Dobrovnik, Kobilje, Lendava – Lendva, Odranci, Turnišče, Velika Polana*
- UD Ljutomer – *Križevci, Ljutomer, Razkrižje, Veržej*
- UD Murska Sobota – *Beltinci, Cankova, Gornji Petrovci, Grad, Hodoš – Hodos, Kuzma, Moravske Toplice, Murska Sobota, Puconci, Rogašovci, Šalovci, Tišina*

3 GIBANJA NA PODROČJU ZAPOSLOVANJA IN BREZPOSELNOSTI

3.1 ZAPOSLENOST

3.1.1 AKTIVNO PREBIVALSTVO

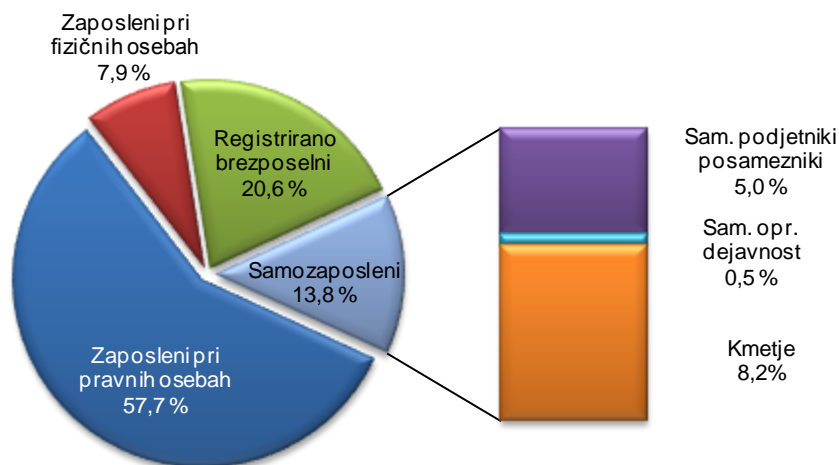
Podatke o aktivnem prebivalstvu zbira in objavlja Statistični urad Republike Slovenije (v nadaljevanju SURS). Med aktivno prebivalstvo vključujemo:

- delovno aktivne prebivalce in
- registrirano brezposelne osebe.

Aktivno prebivalstvo Pomurja predstavlja 5,3 % aktivnega prebivalstva Slovenije. Ob koncu leta 2010 je bilo v Pomurju aktivnih 48.982 prebivalcev. Glede na december leta 2009 se je število aktivnega prebivalstva zmanjšalo za 2,7 % oz. 1.383 oseb. V povprečju je bilo v letu 2010 aktivnih 49.368 prebivalcev oz. 1,8 % manj kot leto prej.

Število aktivnih prebivalcev se je v primerjavi z letom 2009 zmanjšalo na območju vseh štirih uradov za delo. Najbolj na območju Lendave (za 4,1 % oz. 371 oseb), sledijo Gornja Radgona (za 2,7 % oz. 220 oseb), Murska Sobota (za 2,4 % oz. 631 oseb) ter Ljutomer (za 2,3 % oz. 161 oseb).

Slika 2: STRUKTURA AKTIVNEGA PREBIVALSTVA V POMURJU (povprečje 2010)



3.1.2 DELOVNO AKTIVNO PREBIVALSTVO

Med delovno aktivno prebivalstvo uvrščamo:

- zaposlene pri pravnih osebah,
- zaposlene pri fizičnih osebah,
- samozaposlene, katere delimo na:
 - ⇒ samostojni podjetniki posamezniki,
 - ⇒ osebe, ki opravljajo poklicno dejavnost,
 - ⇒ kmetje.

V letu 2010 se je število delovno aktivnih prebivalcev v primerjavi s predhodnim letom zmanjšalo. Decembra 2010 je bilo v Pomurju 38.619 delovno aktivnih prebivalcev, kar je 608 oseb ali 1,5 % manj kot decembra 2009. Število se je zmanjšalo na območju vseh štirih uradov za delo. V Gornji Radgoni za 3,3 % oz. 225 oseb, v Lendavi za 4,1 % oz. 268 oseb, v Ljutomeru za 1,3 % oz. 75 oseb in v Murski Soboti za 0,2 % oz. 40 oseb. V povprečju je bilo v letu 2010 v Pomurju delovno aktivnih 39.199 oseb oz. 5,6 % manj kot leto prej.

Struktura delovno aktivnega prebivalstva je bila decembra 2010 sledeča:

- 28.111 ali 72,8 % zaposlenih pri pravnih osebah,
- 3.529 ali 9,1 % zaposlenih pri fizičnih osebah,
- 6.979 ali 18,1 % samozaposlenih oseb.

V podskupinah samozaposlenih oseb je bilo konec leta 2010 zaposlenih:

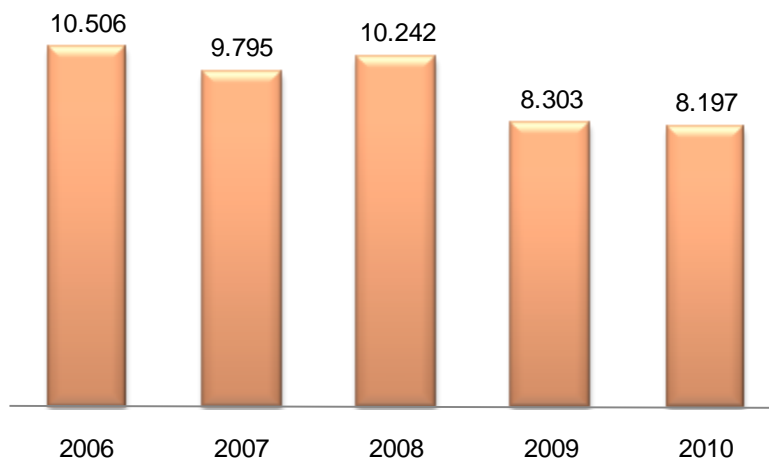
- 2.524 samostojnih podjetnikov posameznikov,
- 261 oseb, ki opravljajo poklicno dejavnost,
- 4.194 kmetov.

3.2 PROSTA DELOVNA MESTA IN ZAPOSLOTITVE

3.2.1 PROSTA DELOVNA MESTA

Število prostih delovnih mest se je še drugo leto zapored zmanjšalo. Delodajalci so v letu 2010 prijavili 8.197 prostih delovnih mest kar je za 1,3 % oz. 106 delovnih mest manj kot leta 2009. V povprečju je bilo mesečno prijavljenih 683 prostih delovnih mest.

Slika 3: PRIJAVLJENA PROSTA DELOVNA MESTA V POMURJU, v letih 2006-2010



V letu 2010 so delodajalci prijavili 7.100 oz. 86,6 % prostih delovnih mest za določen čas in 1.097 oz. 13,4 % za nedoločen čas. V povprečju je bilo na mesec 91 prostih delovnih mest za nedoločen čas.

Prijavljena prosta delovna mesta po stopnjah izobrazbe

V letu 2010 je bilo največ povpraševanja po delavcih s III. in IV. stopnjo izobrazbe (40,3 %) in delavcih brez strokovne izobrazbe – to je s I. in II. stopnjo izobrazbe (27,8 %). Sledijo potrebe po delavcih s V. (18,3 %), VII. (10,4 %) in VI. stopnjo (3,1 %).



Tabela 1: STRUKTURA PRIJAVLJENIH PROSTIH DELOVNIH MEST V POMURJU, v letih 2008-2010 (po stopnji izobrazbe)

Stopnja izobrazbe	2008		2009		2010	
	Št.	Delež v %	Št.	Delež v %	Št.	Delež v %
I. + II.	2.842	27,7	2.797	33,7	2.280	27,8
III. + IV.	4.382	42,8	2.978	35,9	3.306	40,3
V.	1.805	17,6	1.500	18,1	1.497	18,3
VI.	257	2,5	165	2,0	253	3,1
VII.	953	9,3	857	10,3	849	10,4
Bolonjski programi	3	0,0	6	0,1	12	0,1
SKUPAJ	10.242	100,0	8.303	100,0	8.197	100,0

V primerjavi s predhodnim letom se je povečal delež potreb po kadru s III. in IV. stopnjo izobrazbe in zmanjšal delež potreb po kadru brez strokovne izobrazbe. V absolutnih številkah se je povečalo število potreb po III. in IV. ter VI. stopnji izobrazbe.

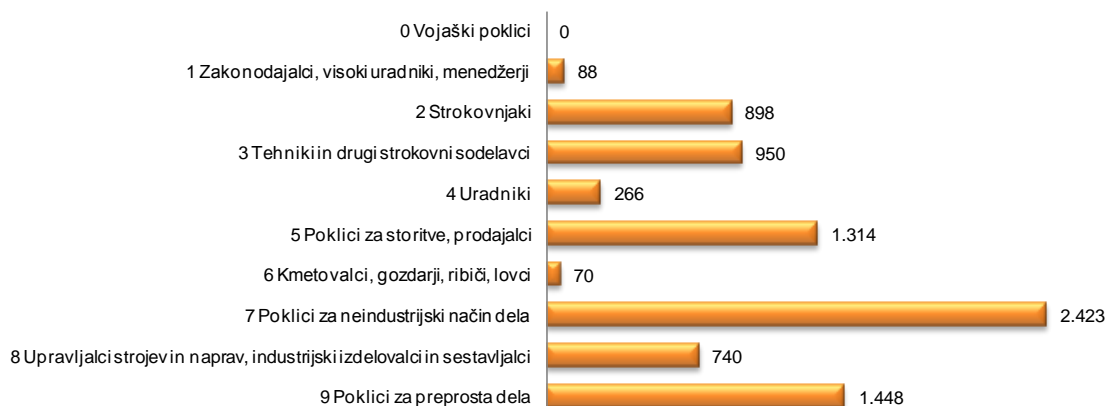
Delodajalci so v letu 2010 najpogosteje povpraševali po delavcih z naslednjimi nazivi poklicne oziroma strokovne izobrazbe:

na I. stopnji izobrazbe (nad 10 potreb)	<i>osnovnošolska izobrazba, delavec brez poklica, pomožni delavec, gradbeni delavec</i>
na II. stopnji izobrazbe (nad 10 potreb)	<i>konfekcijski likalec, obdelovalec kovin, varilec v serijski proizvodnji, kuharski pomočnik, voznik cestnih motornih vozil, konfekcijski pomočnik</i>
na III. stopnji izobrazbe (nad 10 potreb)	<i>strojni obdelovalec kovin, lesar, ročni obdelovalec kovin</i>
na IV. stopnji izobrazbe (nad 50 potreb)	<i>prodajalec, natakar, šivilja-krojač, kuhar, šivilja, voznik, zidar, ključavničar, bolničar-negovalec, oblikovalec kovin, mizar</i>
na V. stopnji izobrazbe (nad 50 potreb)	<i>ekonomski tehnik, strojni tehnik, konfekcijski tehnik, zdravstveni tehnik, vzgojitelj predšolskih otrok, tehnik zdravstvene nege</i>
na VI. stopnji izobrazbe (nad 10 potreb)	<i>ekonomist za komercialno dejavnost, inž. tekstilno konfekcijske tehnologije, inž. strojništva, ekonomist za denarništvo, finance, računovodstvo</i>
na VII. stopnji izobrazbe (nad 20 potreb)	<i>prof. razrednega pouka, univ. dipl. ekonomist, dipl. vzgojitelj predšolskih otrok (VS), univ. dipl. pravnik, dipl. ekonomist (VS), doktor medicine, prof. defektologije</i>

Prijavljena prosta delovna mesta po Standardni klasifikaciji poklicev (SKP)

Standardna kvalifikacija poklicev razvršča poklice, sorodne po vrsti in zahtevnosti znanja v deset glavnih poklicnih skupin. Te pa se še naprej delijo na podrobnejše podskupine. Poklic razvrstimo v glavno poklicno skupino glede na zahtevnost znanja, potrebnega za opravljanje del, razvrstitev znotraj glavne skupine pa določa vrsta znanja.

Slika 4: PRIJAVLJENA PROSTA DELOVNA MESTA PO POKLICIH STANDARDNE KLASIFIKACIJE POKLICEV V POMURJU, v letu 2010



V letu 2010 so delodajalci prijavili največ potreb po **poklicih za neindustrijski način dela** in sicer 2.423 oz. 29,6 % vseh potreb. V tej skupini je bilo največ potreb po šiviljih (445 potreb), montažerjih (319) in varilcih (213). V skupini **poklici za preprosta dela** je bilo prijavljenih 1.448 oz. 17,7 % potreb. V tej skupini je bilo največje povpraševanje po čistilcih prostorov (253 potreb) in delavcih za druga preprosta dela (222). Veliko je bilo tudi povpraševanje po delih v gradbeništvu in sicer za delavce za preprosta dela pri visokih (177) in nizkih (174) gradnjah.

Povpraševanje po **poklicih za storitve, prodajalcih** je obsegalo 1.314 oz. 16,0 % potreb. Med temi izstopajo natakar (427 potreb), prodajalec (396) in kuhar (174). 950 oz. 11,6 % potreb v letu 2010 je bilo po **tehnikih in drugih strokovnih sodelavcih**. Delodajalci so najbolj iskali medicinske sestre (131 potreb), komercialiste za prodajo (117) in zavarovalniške zastopnike (103). Po **strokovnjakih** je bilo 898 oz. 11,0 % potreb. Od tega daleč največ po predmetnih učiteljih (242 potreb). Sledijo vzgojitelji predšolskih otrok (52) in projektni menedžerji (51).

Naslednja skupina poklicev so **upravljalci strojev in naprav, industrijski izdelovalci in sestavljalci** po katerih je bilo prijavljenih 740 oz. 9,0 % vseh potreb. V tej skupini najbolj izstopajo vozniki tovornjakov s 263 potrebami, sledijo jim upravljalci strojev gradbene mehanizacije (78), upravljalci strojev za šivanje oblačil iz tekstilij (62) ter konfekcijski likalci (54). 266 oz. 3,2 % potreb v letu 2010 je bilo po **uradnikih**. Med njimi največ po administratorjih (100 potreb) in skladiščnikih (62).

Po poklicih skupine **zakonodajalci, visoki uradniki, menedžerji** je bilo prijavljenih 88 oz. 1,1 % potreb. Od tega večina po direktorjih družbe (51 potreb). V letu 2010 je bilo najmanj povpraševanja po **kmetovalcih, gozdarjih, ribičih in lovcih**. Prijavljenih je bilo 70 oz. 0,9 % vseh potreb. Od tega 35 potreb po vrtnarjih ter 12 po vinogradnikih. Potreb po **vojaških poklicih** ni bilo.

3.2.2 ZAPOSLOTITVE

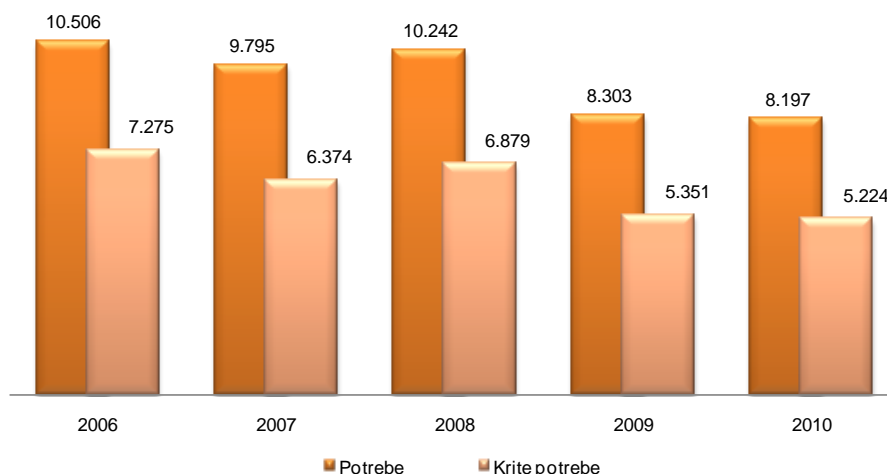
V letu 2010 je bilo realiziranih 5.224 zaposlitvev na razpisana prosta delovna mesta. Glede na leto 2009 se je število zaposlitvev zmanjšalo za 0,7 % oz. 127 zaposlitvev. Ob tem je treba upoštevati, da je bilo tudi število prostih delovnih mest nekoliko manjše. V povprečju je bilo na mesec 435 zaposlitvev, kar je za 11 manj kot leta 2009. Stopnja kritja prostih delovnih mest je znašala 63,7 % in je za 0,7 odstotne točke nižja kot v letu 2009.



Tabela 2: PRIJAVLJENA PROSTA DELOVNA MESTA IN ZAPOSLOTITVE, v letih 2008-2010
(po uradih za delo)

URAD ZA DELO	2008			2009			2010		
	Prosta delovna mesta	Zaposlitve	St. kritja	Prosta delovna mesta	Zaposlitve	St. kritja	Prosta delovna mesta	Zaposlitve	St. kritja
Gornja Radgona	2.183	1.488	68,2	1.304	931	71,4	1.299	844	65,0
Lendava	1.996	1.413	70,8	1.911	1.041	54,5	1.705	936	54,9
Ljutomer	1.267	813	64,2	1.034	634	61,3	1.156	661	57,2
Murska Sobota	4.796	3.165	66,0	4.054	2.745	67,7	4.037	2.783	68,9
SKUPAJ	10.242	6.879	67,2	8.303	5.351	64,4	8.197	5.224	63,7

Slika 5: PRIJAVLJENA PROSTA DELOVNA MESTA IN ZAPOSLOTITVE V POMURJU, v letih 2006-2010



Zaposlitve po stopnjah izobrazbe

V letu 2010 se je število zaposlitev zmanjšalo na nižjih (I. do VI.) in povečalo na višjih (V. in več) stopnjah izobrazbe. Najbolj se je število zaposlitev povečalo na VI. stopnji izobrazbe (7,8 %) in zmanjšalo na I. + II. stopnji izobrazbe (8,8 %). Stopnja kritja je bila najvišja na V. stopnji (91,1 %) ter najnižja na III. + IV. stopnji (47,1 %) in VII. stopnji izobrazbe (59,1 %).

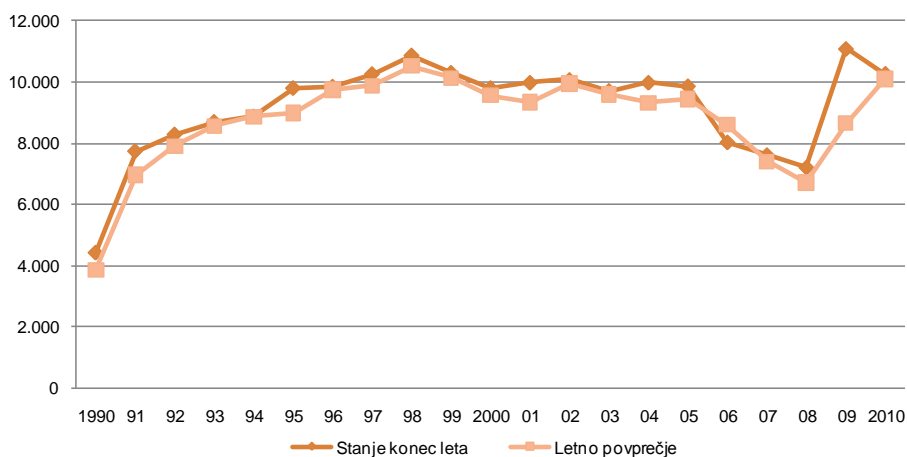
Tabela 3: PRIJAVLJENA PROSTA DELOVNA MESTA IN ZAPOSLOTITVE, v letih 2008-2010
(po stopnji izobrazbe)

STOPNJA IZOBRAZBE	2008			2009			2010		
	Prosta delovna mesta	Zaposlitve	St. kritja	Prosta delovna mesta	Zaposlitve	St. kritja	Prosta delovna mesta	Zaposlitve	St. kritja
I. + II.	2.842	2.107	74,1	2.797	1.775	63,5	2.280	1.619	71,0
III. + IV.	4.382	2.656	60,6	2.978	1.625	54,6	3.306	1.557	47,1
V.	1.805	1.322	73,2	1.500	1.304	86,9	1.497	1.364	91,1
VI.	257	176	68,5	165	154	93,3	253	166	65,6
VII.	953	617	64,7	857	487	56,8	849	502	59,1
Bolonjski programi	3	1	33,3	6	6	100,0	12	16	133,3
SKUPAJ	10.242	6.879	67,2	8.303	5.351	64,4	8.197	5.224	63,7

3.4 REGISTRIRANA BREZPOSELNOST

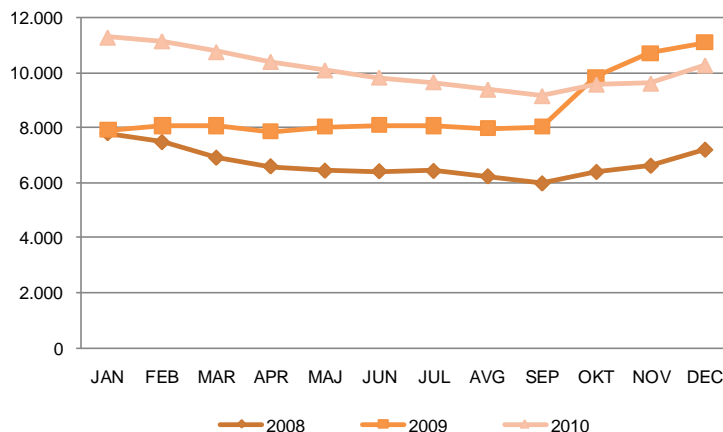
Če sledimo gibanju brezposelnosti v pomurski regiji od leta 1990 do konca leta 2010, vidimo da je število brezposelnih oseb raslo do leta 1998 nato pa se je začelo počasi zmanjševati. Največji skok je zaznati v letu 1991 (osamosvojitve Slovenije) in sicer je porast glede na leto 1990 kar za 75,5 % in je na dan 31. december 1991 znašalo 7.741 brezposelnih oseb. V letu 1999 se je gibanje brezposelnosti počasi začelo umirjati in se je do leta 2005 gibalo nekoliko pod mejo 10.000 brezposelnih oseb. V naslednjih treh letih beležimo znatno zmanjšanje števila brezposelnih, ki se je leta 2008 prvič spustilo pod število iz leta 1991. V letu 2009 pa je sledila gospodarska kriza in število brezposelnih je strmo naraslo ter doseglo najvišjo raven v zgodovini v Pomurju. V letu 2010 se je nato brezposelnost ponovno znižala.

Slika 6: GIBANJE ŠTEVILA REGISTRIRANO BREZPOSELNIH OSEB V POMURJU, v letih 1990-2010



Konec leta 2010 je bilo na Območni službi Murska Sobota 10.278 registrirano brezposelnih oseb. V primerjavi z decembrom 2009 je to za 7,4 % oz. 816 oseb manj. V povprečju je bilo v letu 2010 brezposelnih 10.105 oseb, kar pomeni za 16,8 % oz. 1.454 oseb več kot v letu 2009. Povprečje je višje, ker se je v letu 2009 največji porast zgodil šele v mesecu oktobru in novembru, ko je šla v stečaj Mura d.d. in njene hčerinske družbe.

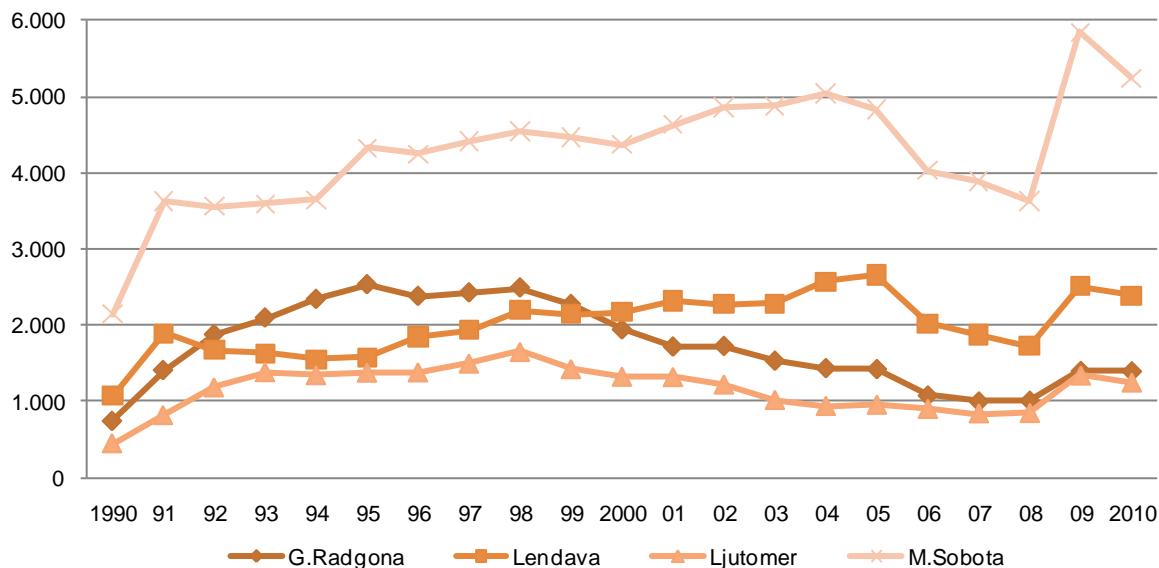
Slika 7: GIBANJE ŠTEVILA REGISTRIRANO BREZPOSELNIH OSEB V POMURJU, v letih 2008-2010 (po mesecih)





Število registrirano brezposelnih se je leta 2010 v primerjavi z letom 2009 znižalo na vseh štirih uradih za delo. V Gornji Radgoni za 0,4 % (iz 1.400 na 1.395), v Lendavi za 4,7 % (iz 2.507 na 2.390), v Ljutomeru za 6,9 % (iz 1.339 na 1.246) ter Murski Soboti za 10,3 % (iz 5.848 na 5.247).

Slika 8: GIBANJE ŠTEVILA REGISTRIRANO BREZPOSELNIH OSEB V POMURJU, v letih 1990-2010 (po uradih za delo)



3.4.1 PRILIV V EVIDENCO REGISTRIRANO BREZPOSELNIH OSEB

V letu 2010 se je v evidenco brezposelnih oseb prijavilo 7.996 oseb, kar je za 30,8 % ali 3.562 oseb manj kot v letu 2009. V povprečju smo imeli mesečno na novo prijavljenih 666 oseb.

Tabela 4: STRUKTURA PRILIVA V POMURJU, v letih 2008-2010

PRILIV	2008		2009			2010		
	Število	Delež v %	Število	Delež v %	Razlika 09/08 v %	Število	Delež v %	Razlika 10/09 v %
Ženske	3.149	48,2	6.125	53,0	94,5	3.641	45,5	-40,6
Iskalci prve zaposlitve	1.207	18,5	1.395	12,1	15,6	1.330	16,6	-4,7
Iskalci ponovne zaposlitve	5.329	81,5	10.163	87,9	90,7	6.666	83,4	-34,4
Stečajniki	168	2,6	2.962	25,6	1.663,1	386	4,8	-87,0
Trajni presežki	528	8,1	1.205	10,4	128,2	987	12,3	-18,1
SKUPAJ	6.536		11.558		76,8	7.996		-30,8

V primerjavi z letom 2009 se je najbolj zmanjšal priliv stečajnikov, saj je bilo teh v predhodnem letu zaradi stečajev Mure in Pomurke zelo veliko. Enako velja za ženske, katerih je bilo tudi bistveno manj. Prav tako se je zmanjšalo število novo prijavljenih iskalcev prve in ponovne zaposlitve ter trajnih presežkov.

Tabela 5: STRUKTURA PRILIVA V POMURJU, v letih 2008-2010
 (po stopnjah strokovne izobrazbe)

PRILIV	2008		2009			2010		
	Število	Delež v %	Število	Delež v %	Razlika 09/08 v %	Število	Delež v %	Razlika 10/09 v %
I. + II.	2.494	38,2	4.748	41,1	90,4	2.750	34,4	-42,1
III. + IV.	1.584	24,2	3.217	27,8	103,1	2.089	26,1	-35,1
V.	1.838	28,1	2.710	23,4	47,4	2.254	28,2	-16,8
VI.	149	2,3	273	2,4	83,2	256	3,2	-6,2
VII.	469	7,2	602	5,2	28,4	625	7,8	3,8
Bolonjski programi	2	0,0	8	0,1	300,0	22	0,3	175,0
SKUPAJ	6.536	100,0	11.558	100,0	76,8	7.996	100,0	-30,8

Po kriznem letu 2009, ko se je izobrazbena struktura priliva bistveno spremenila, je bila v letu 2010 ponovno bližje tisti iz leta 2008. Nekoliko se je zmanjšal delež oseb s I. in II. stopnjo izobrazbe ter povečal delež oseb s III. in IV. stopnjo izobrazbe. V primerjavi s predhodnim letom se je povečal le priliv oseb s VII. stopnjo izobrazbe.

3.4.2 ODLIV IZ EVIDENCE REGISTRIRANO BREZPOSELNIH OSEB

V letu 2010 se je iz evidence registrirano brezposelnih oseb odjavilo 8.803 oseb, kar je za 15,0 % več kot v letu 2009.

Tabela 6: STRUKTURA ODLIVA V POMURJU, v letih 2008-2010

ODLIV	2008		2009			2010		
	Število	Delež v %	Število	Delež v %	Razlika 09/08 v %	Število	Delež v %	Razlika 10/09 v %
Vključeni v zaposlitev	4.123	59,7	4.709	61,5	14,2	5.524	62,8	17,3
v redne zaposlitve	3.557	51,5	4.165	54,4	17,1	4.530	51,5	8,8
v javna dela	566	8,2	544	7,1	-3,9	994	11,3	82,7
Odliv iz evidence iz razlogov, ki ne pomenijo zaposlitve	2.787	40,3	2.943	38,5	5,6	3.279	37,2	11,4
SKUPAJ	6.910		7.652		10,7	8.803		15,0

Zaposlilo se je 5.524 oseb, kar je za 17,3 % več kot leta 2009. Za 8,8 % se je povečalo število vključenih v redne zaposlitve, medtem ko se je število vključenih v javna dela povečalo kar za 82,7 %. Zaradi razlogov, ki ne pomenijo zaposlitve se je iz evidence brezposelnih oseb odlilo 3.279 oseb oz. 11,4 % več kot leta 2009.

Tabela 7: STRUKTURA VKLJUČENIH V ZAPOSILITEV V POMURJU, v letih 2008-2010

VKLJUČENI V ZAPOSILITEV	2008		2009			2010		
	Število	Delež v %	Število	Delež v %	Razlika 09/08 v %	Število	Delež v %	Razlika 10/09 v %
Ženske	1.953	47,4	2.281	48,4	16,8	2.556	46,3	12,1
Za določen čas	3.088	74,9	3.577	76,0	15,8	3.846	69,6	7,5
Prva zaposlitev	713	17,3	498	10,6	-30,2	608	11,0	22,1
Dolgotrajno brezposelni	991	24,0	635	13,5	-35,9	974	17,6	53,4
SKUPAJ	4.123		4.709		14,2	5.524	100	17,3



69,6 % vseh zaposlitev je bilo za določen čas. Delež žensk vključenih v zaposlitve je nižji kot v predhodnih letih. Tako število kot delež prvih zaposlitev in zaposlitev dolgotrajno brezposelnih se je v primerjavi z letom 2009 zvišalo.

Osebe ki so se iz evidence brezposelnih oseb odjavile iz razlogov, ki ne pomenijo zaposlitev, so predstavljale 37,2 % celotnega odliva. Največji razlog odliva iz tega naslova je prehod v druge evidence (21,0 % oz. 687 oseb). 491 oseb oz. 15,0 % je bilo odjavljenih zaradi nerazpoložljivosti za zaposlitev, 403 osebe oz. 12,3 % so se vključile v šolanje po 53.b členu. Prostovoljno se je odjavilo 344 oseb oz. 10,5 %, upokojilo se jih je 565.

3.4.3 STRUKTURNE ZNAČILNOSTI BREZPOSELNIH OSEB

Tabela 8: ZNAČILNE SKUPINE BREZPOSELNIH OSEB V POMURJU, v letih 2008-2010

ZNAČILNE SKUPINE	31.12.2008		31.12.2009		31.12.2010	
	Število	Delež v %	Število	Delež v %	Število	Delež v %
BREZPOSELNE OSEBE	7.202		11.094		10.278	
Ženske	3.454	48,0	5.713	51,5	4.973	48,4
Iskalci prve zaposlitve	1.461	20,3	1.619	14,6	1.643	16,0
Stari do 26 let	1.308	18,2	1.614	14,5	1.490	14,5
Stari nad 50 let	2.300	31,9	3.409	30,7	3.613	35,2
Dolgotrajno brezposelni	3.717	51,6	4.184	37,7	5.738	55,8
Stečajniki in trajni presežki	1.243	17,3	3.565	32,1	2.644	25,7
Brez strokovne izobrazbe	3.793	52,7	5.668	51,1	4.980	48,5

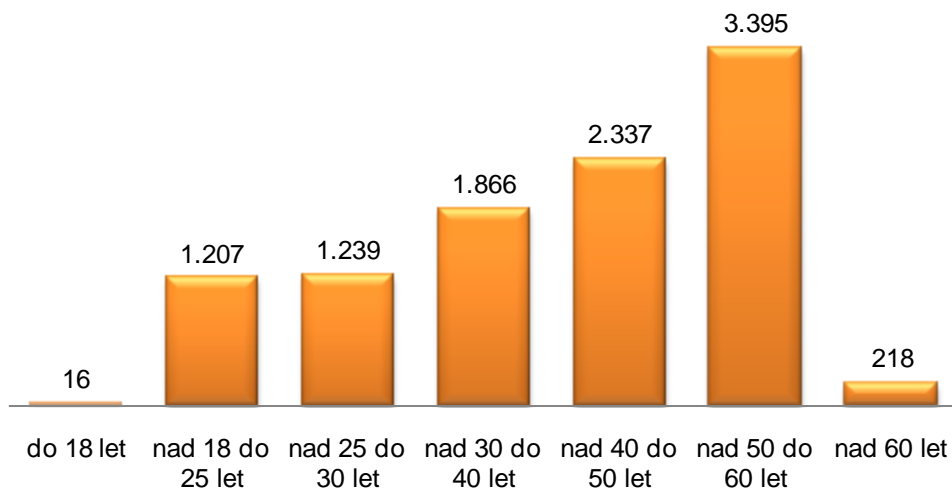
V letu 2010 se je število brezposelnih žensk zmanjšalo za 740, njihov delež se je znižal pod 50,0 %. Število iskalcev prve zaposlitve je minimalno naraslo (za 24 oseb), delež je narasel na 16,0 %. Število mladih do 26 let se je zmanjšalo za 124 oseb medtem ko je delež ostal nespremenjen. Število in delež starih nad 50 let se je povečalo tudi na račun pričakovane spremembe pokojninske zakonodaje. Nekdanji delavci Mure, ki so na Zavodu prijavljeni od stečaja so prešli med dolgotrajno brezposelne osebe, zaradi česar je delež le teh narasel na 55,8 %. Podjetja Mura in partnerji, Prevent Halog in Wolford so zaposlovala nekdanje Murine delavce, zato se je število stečajnikov in trajnih presežkov zmanjšalo za 921 oz. 25,8 %. Zmanjšalo se je tudi število brezposelnih oseb brez strokovne izobrazbe, katerih delež je konec leta 2010 padel pod 50,0 %.

3.4.3.1 Spolna in starostna struktura registrirano brezposelni oseb

Konec leta 2010 je bilo med registrirano brezposelnimi 5.305 oz. 51,6 % moških in 4.973 oz. 48,4 % žensk, kar pomeni, da se je delež žensk v primerjavi z letom 2009 znižal. Najvišji delež brezposelnih žensk je na uradu za delo Lendava (51,4 %), sledijo Ljutomer (49,7 %), Murska Sobota (47,4 %) in Gornja Radgona s 45,8 % žensk.

V zadnjih letih ugotavljamo, da se na področju Območne službe Murska Sobota delež mladih znižuje, medtem ko se je delež starejših povečuje. Konec leta 2010 je bilo tako 1.490 brezposelnih oseb mlajših od 26 let, kar predstavlja 14,5 % delež med vsemi brezposelnimi. Število brezposelnih nad 50 let je bilo 3.613 oz. 35,2 %. Število in delež starejših se je v letu 2010 povečal tudi na račun pričakovane spremembe pokojninske zakonodaje.

Slika 9: STAROSTNA STRUKTURA REGISTRIRANO BREZPOSELNIH OSEB
V POMURJU, na dan 31.12.2010

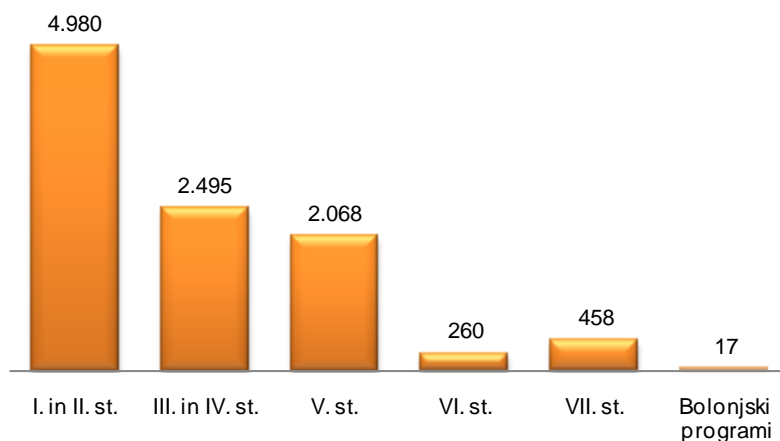


3.4.3.2 Izobrazbena struktura registrirano brezposelnih

Izobrazbena struktura registrirano brezposelnih oseb je v Pomurski regiji zelo neugodna. Skoraj polovica brezposelnih (4.980 oz. 48,5 %) decembra 2010 ni imela strokovne izobrazbe. Delež brezposelnih brez strokovne izobrazbe se je sicer zmanjšal za 2,6 odstotne točke in je prvič po več letih padel pod 50,0 %. Število brezposelnih s stopnjami izobrazbe od I. do V. je padlo, z višjimi pa naraslo, delež pa je najbolj narasel na V. stopnji izobrazbe.

Na III. in IV. stopnji izobrazbe se je število brezposelnih oseb zmanjšalo za 255, delež pa za 0,5 odstotne točke na 24,3 %. Število brezposelnih s V. stopnjo izobrazbe se je v primerjavi z letom 2009 zmanjšalo za 11 oseb, njihov delež pa je narasel na 20,1 %. Konec leta 2010 je bilo 260 oz. 2,5 % brezposelnih oseb s VI. stopnjo, 458 oz. 4,5 % brezposelnih oseb s VII. stopnjo izobrazbe ter 17 oseb, ki so zaključile šolanje po Bolonjskih programih.

Slika 10: IZOBRAZBENA STRUKTURA REGISTRIRANO BREZPOSELNIH OSEB V POMURJU,
na dan 31.12.2010





Konec leta 2010 je bilo med registrirano brezposelnimi osebami največ oseb z naslednjimi nazivi poklicne oziroma strokovne izobrazbe:

I.+II. stopnja izobrazbe (4.980 brezposelnih oseb)	<i>pomožni delavec (2.413), delavec brez poklica (917), osnovnošolska izobrazba (269), gradbeni delavec (194), konfekcijski pomočnik (123)</i>
III.+IV. stopnja izobrazbe (2.495 brezposelnih oseb)	<i>prodajalec (314), šivilja (131), avtomehanic (124), natakar (123), krojač (103), kuhar (99), konfekcionar tekstilij (89), zidar (79)</i>
V. stopnja izobrazbe (2.068 brezposelnih oseb)	<i>ekonomski tehnik (446), gimnazijski maturant (331), strojni tehnik (108), tehnik zdravstvene nege (98), kmetijski tehnik (81)</i>
VI. stopnja izobrazbe (260 brezposelnih oseb)	<i>komercialist (VSŠ) (56), inž. informatike (VSŠ) (16), inž. tekstilno konfekcijske tehnologije (12), pravnik (11), inž. strojništva (10)</i>
VII. stopnja izobrazbe (458 brezposelnih oseb)	<i>dipl. ekonomist (VS) (50), univ. dipl. pravnik (26), univ. dipl. ekonomist (24), dipl. upravni organizator (VS) (20)</i>

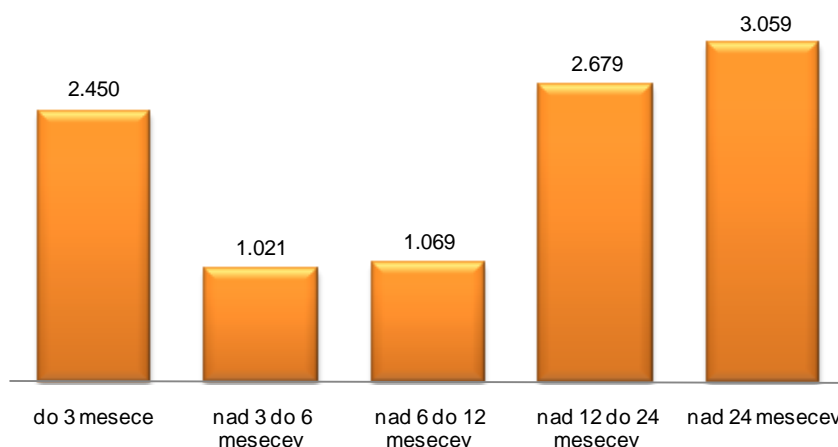
3.4.3.3 Stečajniki in trajni presežki

Gospodarska kriza ter stečaj Mure in Pomurke so v letu 2009 vplivali na porast števila stečajnikov in trajnih presežkov med brezposelnimi. V letu 2010 so se razmere umirile in večjih stečajev ni bilo. Število stečajnikov in trajnih presežkov se je tako zmanjšalo za 921 oseb oz. 25,8 %. Njihov delež med vsemi brezposelnimi osebami je bil 25,7 %. Največ jih je bilo na uradu za delo Murska Sobota (1.364 oseb), sledijo Lendava (578), Ljutomer (352) in Gornja Radgona (350). V primerjavi z letom 2009 se je število najbolj zmanjšalo na uradih za delo Murska Sobota in Ljutomer.

3.4.3.4 Struktura registrirano brezposelnih po trajanju brezposelnosti

Za Pomurje je značilno, da imamo v strukturi brezposelnih velik delež dolgotrajno brezposelnih. Med dolgotrajno brezposelne osebe uvrščamo tiste, ki so brezposelni več kot eno leto. Konec leta 2010 je bilo v Pomurju 5.738 ali 55,8 % dolgotrajno brezposelnih oseb. Število dolgotrajno brezposelnih se je v primerjavi z letom 2009 povečalo za 1.554 oseb oz. 37,1 %, predvsem zaradi prehoda med dolgotrajno brezposelne stečajnikov Mure. Med dolgotrajno brezposelnimi je bilo 3.046 ali 53,1 % žensk.

Slika 11: REGISTRIRANO BREZPOSELNE OSEBE V POMURJU
(po trajanju brezposelnosti), na dan 31.12.2010



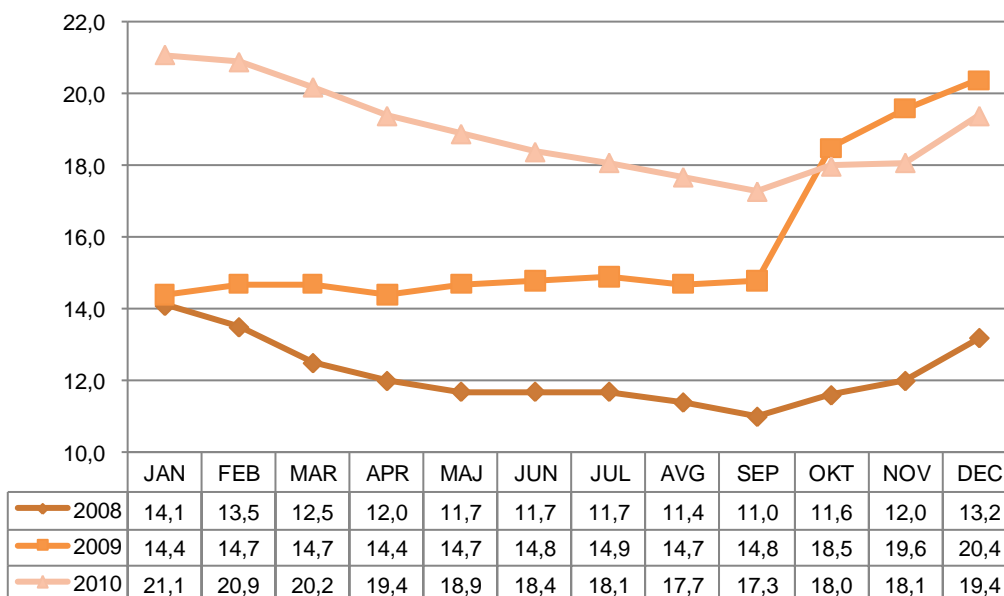
Povprečna doba trajanja brezposelnosti je bila konec leta 2010 2 leti, 3 mesece in 28 dni. Dejstvo je, da izobrazba posredno vpliva na trajanje brezposelnosti, saj imajo osebe z višjo stopnjo strokovne izobrazbe večje možnosti zaposlitve. Tako največji delež dolgotrajno brezposelnih predstavljajo osebe brez strokovne izobrazbe (3.338 oseb oz. 58,2 %), sledijo jim osebe z dokončano III. in IV. stopnjo izobrazbe (1.366 oz. 23,8 %) ter V. stopnjo izobrazbe (785 oz. 13,7 %).

3.4.4 STOPNJA REGISTRIRANE BREZPOSELNOSTI

Stopnja registrirane brezposelnosti predstavlja delež registrirano brezposelnih oseb v aktivnem prebivalstvu, ki jo izračunava in objavlja Statistični urad Republike Slovenije. Podatki se izračunavajo po stalnem prebivališču osebe.

Iz slike je razvidno, da je trend gibanja stopnje registrirane brezposelnosti v letu 2010 podoben tistemu iz leta 2008 le da na višjem nivoju, medtem ko je gibanje leta 2009 zaradi gospodarske krize in stečaja Mure v oktobru popolnoma drugačno. Konec leta je bila stopnja registrirane brezposelnosti 19,4 % kar je za 1,0 odstotno točko nižje kot konec leta 2009. V Sloveniji je bila konec leta 2010 stopnja registrirane brezposelnosti 11,8 %.

Slika 12: GIBANJE STOPNJE REGISTRIRANE BREZPOSELNOSTI
V OS MURSKA SOBOTA, v letih 2008-2010 (po mesecih)



Po uradih za delo se je stopnja registrirane brezposelnosti primerjalno december 2009 / december 2010 gibala po naslednjem vzorcu:

- Gornja Radgona povečanje iz 15,4 % na 15,9 %,
- Lendava znižanje iz 22,7 % na 22,2 %,
- Ljutomer znižanje iz 16,6 % na 15,8 %,
- Murska Sobota znižanje iz 22,3 % na 20,6 %.

Niko Klun



4 DELO Z BREZPOSELNI MI OSEBAMI, DELODAJALCI IN POSREDOVANJE ZAPOSILITEV

4.1 SODELOVANJE Z DELODAJALCI

V letu 2010 smo obiskali 128 delodajalcev z namenom čim boljšega sodelovanja in obojestranskega informiranja. Obiski so namenjeni predvsem vzpostavitvi partnerskega sodelovanja, zbiranju informacij in dvostranskemu pretoku informacij, ogledom delovnih mest, iskanju zaposlitvenih možnosti, predstavitvi aktualnih programov aktivne politike zaposlovanja in sodelovanje pri ugotavljanju presežnih delavcev.

Dobro sodelovanje z delodajalci se kaže tudi v pripravljenosti sodelovanja delodajalcev na zaposlitvenem sejmu letu 2010, katerega se je udeležilo 19 delodajalcev, 4 Obrtno podjetniške zbornice, agencija za posredovanje zaposlitve in dela.

4.2 SVETOVANJE BREZPOSELNI MI OSEBAM

Izdelava zaposlitvenih načrtov

Zaposlitveni načrt je dogovor o predvidenih aktivnostih brezposelne osebe pri iskanju zaposlitve in vključevanju v ukrepe aktivne politike zaposlovanja. Zaposlitveni načrt ni enkraten dogovor, ki ga podpišeta stranka in svetovalec ampak je proces, nekakšen zemljevid, ki bo pripeljal brezposelno osebo do zelenega cilja. Povprečni čas izdelave zaposlitvenega načrta vseh novo prijavljenih na območni službi v letu 2010 je 14 dni. Na Območni službi smo si postavili cilj, da bomo 80,0 % neposredno zaposljivim osebam zaposlitveni načrt izdelali v roku 14 dni. Cilj smo presegli za 17,5 %. Povprečni čas izdelave zaposlitvenega načrta neposredno zaposljivim je 11 dni od prijave v evidenco brezposelnih oseb.

Kot pomembno aktivnost za preprečevanje prehoda v dolgotrajno brezposelnost in povečanje prehoda v zaposlitev smo redno mesečno nadaljevali z izvajanjem timskih obravnave dveh skupin brezposelnih oseb. Cilj timske obravnave je presoja dosedanje obravnave in ugotovitev potrebe po načrtovanju dodatnih aktivnosti:

- za vse mlade do 25. leta starosti, ki v 4 mesecih prijave niso našli zaposlitve in še niso bili vključeni v nobenega od ukrepov APZ in
- za vse ostale, ki v 9 mesecih prijave niso našli zaposlitve in še niso bili vključeni v nobenega od ukrepov APZ.

Time sestavljajo svetovalci zaposlitve in poklicni svetovalci, po potrebi pa tudi rehabilitacijski svetovalci.

Vključevanje v ukrepe APZ

V letu 2010 smo v ukrepe APZ vključili 9.746 oseb, v letu 2009 pa 6.063 oseb, kar pomeni povečanje za 60,7 % v primerjavi z letom poprej. Prav tako ugotavljamo, da se iz leta v leto povečuje število vključenih v programe zaposlovanja. Veliko možnosti je bilo predvsem za vključitev v naslednje programe:

- institucionalno usposabljanje (izboljšanje računalniške pismenosti brezposelnih oseb),
- pomoč pri zaposlitvi (različne delavnice, delovni preizkusi),
- usposabljanje na delovnem mestu,
- spodbude za zaposlovanje – subvencije in samozaposlitev.

Veliko vključitev so predstavljale tudi vključitve bivših Murinih delavcev v Sklade dela.

Zaposlitveni kotichek

Stalnica našega dela z predvsem z brezposelnimi osebami, ki nimajo omejitev je zaposlitveni kotichek. Udeleženci so bili praviloma osebe, s katerimi je opravljen skupinski ZN ali pa so bili napoteni s strani svetovalk zaposlitve. V koticheku so jim na voljo različni viri informacij o trgu delovne sile, različna literatura, računalniška podpora, pomoč pri pisanju prijav in ponudb na prosta delovna mesta ter strokovna pomoč svetovalke zaposlitve. Ta oblika dela le dopolnjuje obravnavo brezposelnih oseb v tistem delu, ko gre za neposredno iskanje zaposlitvenih možnosti, učenje ter uporabo veščin iskanja zaposlitve in je tesno povezana in vpeta v svetovalni proces.

4.3 POSREDOVANJE BREZPOSELNIH OSEB NA PROSTA DELOVNA MESTA

V letu 2010 je bilo ciljno število oseb vključenih v zaposlitev 3.500, od tega 2.750 v redne zaposlitve in 750 v javna dela. Zaposlili smo 5.524 oseb, od tega se jih je redno zaposlilo 4.530 in 994 oseb se je vključilo v javna dela. Zaposlitve so se v primerjavi z letom 2009 povečale za 17,3 %. Povečanje števila zaposlitev je posledica velikih povpraševanj po delavcih v tekstilni industriji – Mura in partnerji d.o.o, Prevent Lenart, Wolford d.o.o..

V letu 2010 je povpraševanje po delovni sili obsegalo 8.197 potrebe, kar pomeni 1,3 % potreb manj kot leta 2009. Kljub temu pa se je število zaposlitev povečalo.

Tudi v letu 2010 smo se srečevali z izrazito strukturno brezposelnostjo saj nam je primanjkovalo kadra v dejavnostih gostinstva in turizma, kovinarske stroke, v gradbeništvu, različnih storitvenih dejavnostih. Deficit v določenih poklicih se iz leta v leto bistveno ne spreminja.

Sezonska dela v kmetijstvu

Že vrsto let uspevamo pokrivati potrebe v sezoni obiranja kmetijskih pridelkov z domačo delovno silo – vsako leto tako v to obliko zaposlitve vključimo cca. 600 brezposelnih oseb. Pokrivamo vse potrebe naših lokalnih delodajalcev (Ljutomerčan, Radgonske gorice, Kapela, Sadjarstvo Šilec, Skupina Panvita...), pomagamo tudi delodajalcem iz sosednjih uradov za delo (Jeruzalem Ormož,...).



4.4 AKTUALNO V LETU 2010

Leto 2010 je zaznamovalo predvsem:

- Glede na priliv brezposelnih oseb – bivših delavcev Mure konec leta 2009 je bilo v letu 2010 veliko aktivnosti posvečeno napotovanju teh oseb v različne ukrepe aktivne politike zaposlovanja.
- Intenzivirali smo interna usposabljanja svetovalcev zaposlitve za kakovostnejše delo.
- Na vseh uradih za delo smo začeli izvajati skupinske oblike dela predvsem z starejšimi brezposelnimi osebami.
- V zadnjih dveh mesecih leta smo imeli povečan priliv starejših delavcev, ki so se prijavili v evidenco brezposelnih zaradi pričakovane spremembe pokojninske zakonodaje.
- Konec leta smo se intenzivno začeli pripravljati tudi na nov Zakon o urejanju trga dela, ki je v naše delo vnesel veliko sprememb.

Jelka Jež, Stanka Perčič

4.4 ZAPOSLOVANJE BREZPOSELNIH INVALIDOV

Konec leta 2010 je bilo v evidenci brezposelnih oseb prijavljenih 2.035 brezposelnih invalidov, kar pomeni, da se je v primerjavi z letom 2009 število brezposelnih invalidnih oseb povečalo za 45 oseb (2.3 %). V spodnji tabeli je primerjava števila invalidov po uradih za delo od leta 2007 do 2010. V primerjavi z letom 2007 se je število brezposelnih invalidov povečalo za 64,2 %. Največje povečanje smo zabeležili v letu 2009, predvsem zaradi stečaja Mure in invalidskega podjetja Muralist.

Tabela 9: PRIMERJAVA ŠTEVILA BREZPOSELNIH INVALIDOV (po uradih za delo)

	G.Radgona	Lendava	Ljutomer	M.Sobota	OS M.Sobota
December 2007	188	299	189	563	1.239
December 2008	226	316	206	597	1.345
December 2009	307	417	273	993	1.990
December 2010	328	428	281	998	2.035

Delež brezposelnih med vsemi brezposelnimi invalidi na OS Murska Sobota je konec leta 2010 znašal 19,8 %. V spodnji tabeli sem prikazala število invalidov glede na vrsto invalidnosti, primerjala sem leti 2009 in 2010. V absolutnih številkah se je najbolj povečalo število invalidov po ZUZIO ter ZZRZI.

Tabela 10: PRIMERJAVA ŠTEVILA BREZPOSELNIH INVALIDOV (glede na vrsto invalidnosti)

	Št. brezposlenih invalidov		Razlika	
	2009	2010	Št.	%
Delovni invalidi in invalidi z ugotovljeno telesno okvaro	1.591	1.610	19	1,2
Kategorizirana mladina	234	218	-16	-6,8
Po ZUZIO in ZZRZI	164	204	40	24,4
Vojaški invalidi	1	3	2	200,0
Skupaj	1.990	2.035	45	2,3

V letu 2010 se je na novo zaposlilo 206 invalidov, v primerjavi z letom 2009 to pomeni sicer zmanjšanje števila zaposlitev, vendar samo za 2 osebi. Spodnja tabela prikazuje število zaposlitev od leta 2007 – 2010. Zaposlovanje invalidov se je skozi leta povečevalo, razen v lanskem letu se je malenkost zmanjšalo.

Tabela 11: ŠTEVILO ZAPOSILITEV INVALIDOV (po uradih za delo)

	G.Radgona	Lendava	Ljutomer	M.Sobota	OS M.Sobota
December 2007	39	32	34	67	172
December 2008	26	33	34	72	165
December 2009	37	32	36	103	208
December 2010	44	35	32	95	206

Zavod RS za zaposlovanje vodi tudi evidenco brezposlenih invalidov na podlagi drugih zakonov, ki so prejemniki nadomestil za čas čakanja na ustrezno delo pri ZPIZ-u. V to evidenco je bilo konec leta 2010 na OS Murska Sobota uvrščenih 638 delovnih invalidov.

V okviru rehabilitacijskega svetovanja je bilo na OS Murska Sobota opravljenih 764 obravnav.

V storitve zaposlitvene rehabilitacije je bilo v letu 2010 napotnih 266 oseb. Osebe so bile napotene k dvema izvajalcema zaposlitvene rehabilitacije:

- Univerzitetni rehabilitacijski inštitut - Soča, Center za poklicno rehabilitacijo Murska Sobota,
- Racio, Družba za razvoj človeškega kapitala d.o.o. za ciljno skupino gluhih in naglušnih oseb.

V zaposlitveno rehabilitacijo je bilo skupno vključenih 141 oseb.



Tabela 12: ŠTEVILO VKLJUČITEV V ZAPOSLOTVENO REHABILITACIJO (po uradih za delo)

	URI Soča		RACIO		Skupaj
	B	ZR	B	ZR	
G.Radgona	10	9	-	-	19
Lendava	15	6	-	1	22
Ljutomer	8	5	-	-	13
M. Sobota	49	31	5	2	87
OS M. Sobota	82	51	5	3	141

Na podlagi Zakona o zaposlitveni rehabilitaciji in zaposlovanju invalidov ter pogodbe o financiranju stroškov dela rehabilitacijskih komisij in denarnih prejemkov iz naslova zaposlitvene rehabilitacije je bil Zavod tudi v letu 2010 izvajalec postopkov za priznanje invalidnosti in/ali pravice do zaposlitvene rehabilitacije ter za ocenjevanje zaposlitvenih možnosti invalidov.

Invalid po Zakonu o zaposlitveni rehabilitaciji in zaposlovanju invalidov je oseba, pri kateri so ugotovljene trajne posledice telesne ali duševne okvare ali bolezni in ima zato bistveno manjše možnosti da se zaposli ali ohrani zaposlitev ali v zaposlitvi napreduje.

Merila za pridobitev statusa invalida:

- trajne posledice telesne ali duševne okvare ali bolezni,
- težave pri dejavnostih, ki vplivajo na njeno zaposljivost,
- ovire pri vključevanju v delovno okolje na način, kot ga opredeljuje Mednarodna klasifikacija funkcioniranja.

Rehabilitacijska komisija I. stopnje se je na OS Murska Sobota v letu 2010 sestala štirinajst krat. Obravnavanih je bilo 153 oseb. Rehabilitacijska komisija je 59 osebam priznala status invalidne osebe po ZZRZI, 56 oseb je pridobilo status invalida po ZZRZI s pravico do zaposlitvene rehabilitacije, 38 invalidov pa je pridobilo pravico do zaposlitvene rehabilitacije.

Odločba o zaposljivosti v zaščitni zaposlitvi je bila izdana 5 osebam, odločba o zaposljivosti v podporni zaposlitvi 8 osebam, odločbe o nezaposljivosti pa so bile izdane 30 osebam.

Martina Škorjanec

5 UKREPI ZAPOSLOVANJA

5.1 UKREP 1: SVETOVANJE IN POMOČ PRI ISKANJU ZAPOSLOTVE

5.1.1 CIPS - Centri za informiranje in poklicno svetovanje

V okviru NCIPS delujejo na Območni službi Murska Sobota 4 Centri za informiranje in poklicno svetovanje (v nadaljevanju CIPS), in sicer 2 informativni mesti: v Murski Soboti in Lendavi, ter 2 informativna kotička: v Gornji Radgoni in Ljutomeru.

Do konca leta 2010 je na omenjenih CIPS-ih pomoč poiskalo 21.433 oseb, kar je za 76,6 % več kot v 2009. Med njimi je bilo največ brezposelnih oseb (97,8 %), sledi šolajoča mladina (učenci, dijaki in študenti; 1,3%) in ostali (zaposleni; 0,9 %). Struktura obiskovalcev je zelo podobna strukturi v letu 2009. Poleg navedenega števila obiskov je bilo posredovanih še 2.729 telefonskih informacij, kar je za 65,0 % več kot v letu 2009. Število vseh stikov se je v CIPS-ih v 2010 v primerjavi s prejšnjimi leti zelo povečalo.

Najpogostejša storitev v CIPS-u je individualno informiranje (52,8 %), sledi individualno svetovanje (10,9 %) in informiranje posameznikov v skupinah (36,2 %). V primerjavi z 2009 se je struktura opravljenih storitev nekoliko spremenila. Za 6,4 % se je zmanjšalo individualno informiranje in za 3,9% individualno svetovanje. Za 10,4 % pa se je povečalo informiranje v skupinah.

Brezposelni in zaposleni iščejo predvsem informacije o prostih delovnih mestih in možnostih zaposlovanja, zanimajo jih tudi možnosti za izobraževanje (prekvalifikacije, tečaji, študij, itd.). Veliko se koristi možnost pisanja in tiskanja ponudb za delo.

Mladi (predvsem učenci in dijaki), ki pogosto pridejo v spremstvu staršev ali svetovalnih delavcev, v CIPS-u iščejo informacije v zvezi z nadaljnjim izobraževanjem. Želijo pomoč pri odkrivanju poklicnih ciljev, informacije o značilnostih posameznih poklicev in izobraževalnih programov ter možnostih štipendiranja. Pri tem jim je v veliko pomoč računalniški program »Kam in kako« kot tudi spletna storitev »eSvetovanje« ter ustrezna pomoč pri interpretaciji s strani usposobljenega svetovalca.

Sonja Gomboc

5.1.3 Zdravstveno zaposlitveno svetovanje

Zdravstveno zaposlitveno svetovanje sta v letu 2010 izvajala dva zdravnika svetovalca in sicer dr. Franc Bohar in dr. Ksenija Šterman. Skupno je bilo v letu 2010 v zdravstveno zaposlitvenem svetovanju obravnavanih 732 oseb, kar pomeni, da se je v primerjavi z letom 2009 število svetovanj povečalo za 2,8 %. Večino oseb so v zdravstveno zaposlitveno svetovanje napotili svetovalci zaposlitve zaradi pridobitev mnenja pred vključitvijo v zaposlitev, javna dela, izobraževanje oz. zaradi mnenja pred obravnavo na IK ZPIZ-a ali na Rehabilitacijski komisiji ZRSZ.

Nataša Jerebic



5.1.4 Pomoč pri načrtovanju poklicne poti in iskanju zaposlitve

V okviru aktivnosti Pomoč pri načrtovanju poklicne poti in iskanju zaposlitve smo v letu 2010 nadaljevali z izvajanjem krajših delavnic: Poti do dela in zaposlitve (PDZ), Priprava na učenje (PNU), Skupinska oblika svetovanja (SOS) in Po študiju v zaposlitev. Delavnici PDZ in PNU sta se izvajali pod okriljem zunanjega izvajalca PAPILOT Zavod za vzpodbujanje in razvijanje kvalitete življenja Ljubljana. Skupinska oblika svetovanja in Po študiju v zaposlitev pa interno, znotraj zavodske delavnosti (poklicne svetovalke). Aktivnost se je v celoti financira iz integralnega proračuna. V omenjenih delavnicah so udeleženci bili upravičeni do dodatka za prevoz, izvajalci pa do stroškov storitev izvedbe delavnice.

Tabela 13: VKLJUČITVE V POSAMEZNE AKTIVNOSTI

UAPA	Število vključenih	
	2009	2010
Poti do dela in zaposlitve	664	998
Priprava na učenje	57	28
Skupinska oblika svetovanja	41	55
Po študiju v zaposlitev	8	29
Skupaj	770	1.110

Tinka Tručl Makoter

5.1.5 UŽU – usposabljanje za življenjsko uspešnost

Programi usposabljanja za življenjsko uspešnost so namenjeni zviševanju ravni pismenosti odraslih.

Cilj je omogočiti, da bi posamezniki:

- ki se vključujejo v nadaljnje formalno izobraževanje obnovili ali pridobili temeljno znanje in spretnosti, ki omogočajo lažje obvladovanje nove učne snovi;
- pridobili znanja in spretnosti za lažje prepoznavanje in vrednotenje lastnih potencialov ter možnosti za izvajanje dejavnosti v podeželskem okolju, z namenom izboljšanja svojega ekonomskega in socialnega položaja;
- pridobili temeljno znanje in spretnosti za lažje obvladovanje situacij v vsakdanjem življenju, večjo samostojnost in odgovornost v življenju, dvig samozavesti in socialne vključenosti ter dvig kakovosti življenja.

Aktivnost je namenjena:

- manj izobraženim osebam, ki želijo nadaljevati šolanje,
- manj izobraženim brezposelnim osebam, motiviranim za pridobitev temeljnih spretnosti in novih znanj za izvajanje dejavnosti, ki jih omogoča podeželje,
- brezposelnim osebam, ki v vsakdanjih situacijah potrebujejo pomoč za bolj samostojno in kakovostno življenje (zajete so tudi odrasle osebe s posebnimi potrebami).

V usposabljanje za življenjsko uspešnost, ki se je v letu 2010 izvajalo, spadajo naslednji programi: UŽU – MI: most do izobrazbe, UŽU – MK: moj korak, UŽU – IP: izzivi podeželja.

Udeleženci so upravičeni do dodatka za prevoz in dodatka za aktivnost, izvajalec pa do stroškov izvajanja programa.

V programe UŽU se je v letu 2010 vključilo 162 oseb.

5.1.6 Klubi za iskanje zaposlitve

Namen programa je usposabljanje udeležencev pri izvajalcu za večšine iskanja zaposlitve in sistematično nastopanje na trgu dela z namenom, da se v aktivnost vključena oseba nauči večščin iskanja zaposlitve, vzpostavi stike s potencialnim delodajalci in čim prej dobi zaposlitev, ki je zanjo glede na trenutne razmere najbolj ustrezna. Udeleženci so bili upravičeni do dodatka za prevoz in dodatka za aktivnost, izvajalec pa do stroškov storitev izvedbe delavnice. Aktivnost se je financirala iz integralnega proračuna. Izvajala jo je Ljudska univerza Murska Sobota.

V letu 2010 se je vključilo 202 oseb.

Karmen Pertoci

5.1.7 Skladi dela - Mura

V letu 2010 smo v mesecu juniju vključili v Sklad dela Prekmurje in Regionalni sklad dela za Pomurje 513 presežnih delavcev podjetja Mura d.d. Murska Sobota. Oba sklada sta izvajala v obdobju junij-december 2010 delavnice in individualna svetovanja ki so bila delno sofinancirana iz Evropskega sklada za prilagoditev globalizaciji (ESPG).

Cilj vključitve je bil informirati udeležence o programih aktivne politike zaposlovanja ter drugih oblikah pomoči v lokalnem okolju, informiranje o trgu dela in možnostih zaposlovanja ali samozaposlovanja. V času vključitve se je nudila pomoč posameznim udeležencem pri spoznavanju lastnih potencialov za razvoj kariere in zaposlovanju. Udeleženci so bili deležni pomoči pri pridobitvi komunikacijskih veščin in tehnik, ki jih potrebujejo za učinkovito iskanje zaposlitve.

Udeleženci so v času vključitve na podlagi liste prisotnosti bili upravičeni do dodatka za aktivnost in dodatka za prevoz.

V letu 2010 je bilo v sklade dela vključenih 513 oseb.

Ivanka Pavletič

5.1.8 Vključitev brezposelnih oseb v nove in razvojne projekte

Cilj vključitve v aktivnosti je vključitev brezposelnih oseb v projekte, sofinancirane iz drugih virov sredstev, z namenom izboljšanja zaposlitvenih možnosti, odpravljanja ovir pri iskanju zaposlitve, pridobivanje dodatnih znanj, veščin, spretnosti ali delovnih izkušenj. Izvajalci so financiranje pridobili s strani Ministrstva za šolstvo, Ministrstva za gospodarstvo in Ministrstva za lokalno samoupravo.

Na Območni službi se je aktivnost izvajala na podlagi ponudb treh izvajalcev, ki so imeli sredstva zagotovljena iz Javnih razpisov za sofinanciranje eksperimentalnih in razvojnih programov, ki spodbujajo zaposlovanje brezposelnih oseb.

Vključenih je bilo 32 oseb, vsi so programe uspešno zaključili. Namen projektov je bil pridobitev praktičnih in teoretičnih znanj in spretnosti za samostojno delo.

Karmen Pertoci



5.2 UKREP 2: USPOSABLJANJE IN IZOBRAŽEVANJE

5.2.1 Programi institucionalnega usposabljanja

Programi so se izvajali na podlagi javnega naročila »Institucionalno usposabljanje in priprave na nacionalne poklicne kvalifikacije« za obdobje 2009 – 2015.

Cilj vključitve v aktivnost je bila pridobitev spretnosti in znanj, ki bodo povečale zaposljivost. Namen vključitve in sodelovanje v aktivnosti je brezposelnim povečati zaposlitvene možnosti. Ciljna skupina so bile brezposelne osebe, predvsem tiste brez ustrezne izobrazbe, brez delovnih izkušenj in tisti s suficitarnimi poklici ter osebe katerih delo je postalo nepotrebno.

V aktivnost je bilo na Območni službi Murska Sobota v obdobju od 1.1.2010 do 31.12.2010 na novo vključenih 1.177 oseb oz. za 59,3 % več kot v enakem obdobju leta 2009. Po uradih za delo je bilo število vključitev sledeče: Gornja Radgona 123, Lendava 271, Ljutomer, 122 in Murska Sobota 661.

Lidija Horvat

5.2.2 Priprava za potrjevanje NPK

Aktivnost Nacionalne poklicne kvalifikacije (v nadaljevanju NPK) udeležencem zagotavlja pridobitev javne listine o NPK, ki izkazuje pridobljena strokovna znanja in spretnosti, ki so potrebna za opravljanje poklica ali posameznih zadalžitev v okviru poklica. Stopnje poklicne ali strokovne izobrazbe NPK ne omogoča. Pridobitev NPK-ja je razdeljena na dva postopka: NPK Priprave na preverjanje in potrjevanje in NPK Preverjanje in potrjevanje (opisan je v nadaljevanju). Cilj aktivnosti so povečanje zaposljivosti brezposelnih oseb, dvig kvalifikacijske ravni ter zmanjšanje strukturnega neskladja na trgu dela. Program se financira delno iz državnega oziroma integralnega proračuna in iz sredstev Evropskega strukturnega sklada.

V letu 2010 smo začeli z izvajanjem aktivnosti Priprave za potrjevanje NPK z izvajalci, ki so bili izbrani na javnem naročilu. Brezposelne osebe so se vključevale na podlagi lastnega interesa in zaposlitvenega načrta. Na območni službi se je v Priprave vključilo 119 brezposelnih oseb. Največ zanimanja so imeli za program priprav NPK Varnostnik in NPK Socialni oskrbovalec na domu. Velik interes je bil tudi za program NPK Pomočnik kuharja in NPK Maser. Nekaj kandidatov pa je opravilo priprave za NPK Maniker, NPK Pediker in Voznik v cestnem prometu (temeljna poklicna kvalifikacija - TPK), ter NPK TIG varilec.

Skoraj vsi kandidati so bili uspešni v pripravah in se nato vključili v program Potrjevanja NPK, kjer so si pridobili certifikat.

5.2.3 Potrjevanje NPK

Potrjevanje NPK (nacionalna poklicna kvalifikacija) in TPK (temeljna poklicna kvalifikacija) udeležencem zagotavljata pridobitev javne listine (certifikat) ali spričevala, ki izkazuje pridobljena strokovna znanja in spretnosti, ki so potrebna za opravljanje poklica ali posameznih zadalžitev v okviru poklica. Cilj aktivnosti so povečanje zaposljivosti brezposelnih oseb, dvig kvalifikacijske ravni ter zmanjšanje strukturnega neskladja na trgu dela. NPK in TPK ne omogočata pridobitve stopnje poklicne ali strokovne izobrazbe. Program se financira iz integralnega proračuna.

V letu 2010 so se v imenovani ukrep brezposelne osebe vključevale na podlagi lastnega interesa in zaposlitvenega načrta. V obdobju od 1.1.2010 do 31.12.2010 se je na območni službi v ukrep vključilo 137 oseb, kar je 356% več kot v letu 2009 (30 oseb). Kandidati so bili praviloma uspešni (95%). Največ oseb se je vključilo v NPK socialni oskrbovalec na domu, NPK varnostnik in TPK. Ostali programi so še: NPK Maser, NPK Pomočnik kuharja, NPK Računovodja za manjše družbe, samostojne podjetnike in zavode, NPK Pletar iz ličja ter NPK Maniker.

Marko Pertoci

5.2.4 Delovni preizkus

Aktivnost je bila namenjena preizkusu na konkretnem delovnem mestu, ki je udeležencem omogočala preizkus znanj, spretnosti in navad, na osnovi katerih lahko pride do dopolnitve zaposlitvenega načrta, dodatnega izobraževanja in zaposlitve. V sodelovanju z zavodom so lahko delodajalci pred sklenitvijo delovnega razmerja bodočega sodelavca ali sodelavko preizkusili in spoznali. Aktivnost je trajala en mesec. Financirala se je iz integralnega proračuna.

Delodajalcem so se krili stroški v višini do 250 EUR, vključena oseba pa je prejela dodatek za aktivnost v višini 3 EUR na uro in dodatek za prevoz.

V letu 2010 je bilo sklenjenih 1.236 pogodb z osebami, od tega na UD Murska Sobota 612, UD Ljutomer 253, UD Lendava 201 in UD Gornja Radgona 180.

Alenka Pitz

5.2.5 Usposabljanje na delovnem mestu

Cilj aktivnosti je pospeševanje zaposlovanja in ponovne delovne integracije oseb, katerih obstoječa znanja, veščine, spretnosti in delovne izkušnje ne omogočajo neposredne zaposlitve. Namen je vključitev in sodelovanje brezposelnih oseb v aktivnosti, za pridobitev novih znanj, veščin, spretnosti in delovnih izkušenj. Ciljna skupina so brezposelne osebe.

Operativni izvajalci usposabljanja so izbrani z javnim povabilom, s katerim so v okviru projekta usposabljanja pozvani na predložitev posameznih programov usposabljanja. O njihovem izboru odloča strokovna komisija na pristojni območni službi Zavoda, ki jo za OS imenuje generalni direktor Zavoda. Program se financira delno iz državnega oziroma integralnega proračuna in delno iz sredstev Evropskega strukturnega sklada.

Upravičeni stroški operativnega izvajalca:

- stroški mentorja, ki se povrnejo do višine 100,00 EUR (brez DDV) na mesec ne glede na število vključenih udeležencev v programu, stroški predhodnega zdravniškega pregleda v višini dejanskih stroškov in
- stroški zavarovanja za primer poškodbe pri delu in poklicne bolezni v višini dejanskih stroškov.

Upravičeni stroški udeleženca:

- dodatek za aktivnost v višini 3,00 EUR na uro,
- dodatek za prevoz.



V letu 2010 se je izvajal program po dveh Javnih povabilih za izvedbo programa, ki so veljala skozi celo leto in sicer: 2.2.4.1. Usposabljanje na delovnem mestu za leto 2009/2010 in 2.2.4.2. Usposabljanje na delovnem mestu 2009/2011. Skupno v obeh javnih povabilih je bilo v ta program v letu 2010 vključenih 887 oseb.

Mojca Zemljič

5.2.6 Formalno izobraževanje

S programom Formalnega izobraževanja se brezposelnim osebam omogoča vključitev v izobraževanje po javno veljavnih programih, s ciljem povečanja njihovih zaposlitvenih možnosti. Program Formalno izobraževanje omogoča pridobitev osnovnošolske izobrazbe, srednješolske izobrazbe (poklicne, strokovne in splošne) ter višje, visoke in univerzitetne strokovne izobrazbe, kakor tudi vključitev v druge splošne javnoveljavne izobraževalne programe za odrasle, ki prispevajo k ponovnemu socialnemu vključevanju skupin s posebnimi potrebami in pri udeležencih spodbujajo nadaljnje možnosti za učenje in vključevanje v vseživljenjsko učenje.

Program Formalnega izobraževanja je v šolskem letu 2010/2011 prednostno namenjen:

- vsem brezposelnim osebam, ki so se na podlagi zaposlitvenega načrta po 53.b členu ZZZPB izobraževale že v šolskem letu 2009/2010,
- brezposelnim osebam brez poklicne oziroma strokovne izobrazbe,
- brezposelnim osebam z zdravstvenimi omejitvami,
- osebam, ki jim je delovno razmerje prenehalo kot presežnim delavcem zaradi poslovnih razlogov, stečaja, likvidacije delodajalca ali prisilne poravnave in so imele z delodajalcem sklenjeno pogodbo o izobraževanju (v tem primeru se jim krijejo preostali stroški programa izobraževanja),
- brezposelnim osebam s poklicno in strokovno izobrazbo, ki na tem področju ne morejo dobiti zaposlitve in so pri ZRSZ prijavljeni več kakor 1 mesec, s poudarkom na odpravljanju regionalnih strukturnih neskladij na trgu dela,
- brezposelnim osebam nad 45 let.

Na podlagi strokovne obravnave posamezne območne službe se smejo izjemoma vključiti tudi druge osebe, ki v ciljnih skupinah niso eksplicitno navedene.

Program se financira iz integralnega proračuna. V šolskem letu 2010/2011 ni več mogoče novo vključevanje v programe visokega in univerzitetnega izobraževanja. Do vključno VI. stopnje izobrazbe, se je v obdobju od 1.1.2010 do 31.12.2010 vključilo 586 oseb.

Melita Krauthaker

5.2.7 PUM – projektno učenje za mlajše odrasle

Pum vključuje aktivnosti, ki udeležencem pomagajo izboljšati splošno razgledanost in prožnost mišljenja ter pridobiti funkcionalna znanja, potrebna za uspešno reintegracijo v šolsko okolje in vsakdanje življenje.



Cilj in namen:

- spodbuditev mladih brezposelnih oseb, da se vrnejo v izobraževanje ali se zaposlijo,
- povečanje splošne izobraženosti, formiranja poklicne identitete in socialno-kulturnega delovanja.

Namenjen je brezposelnim osebam, mlajšim od 26 let, ki so opustile šolanje. Udeleženci so upravičeni do dodatka za prevoz, nadomestila življenjskih stroškov. Izvajalec – Ljudska univerza Murska Sobota pa do stroškov izvajanja programa.

V letu 2010 je bilo vključenih 20 oseb.

Karmen Pertoci

5.3 UKREP 3: SPODBUJANJE ZAPOSLOVANJA IN SAMOZAPOSLOVANJA

5.3.1 Pomoč pri samozaposlitvi

Ukrep pomoč pri samozaposlitvi se je v letu 2010 začel izvajati v mesecu maju. Razdeljen je bil v dva postopka in sicer najprej so bili vsi zainteresirani napoteni na Svetovalni intervju s pomočjo katerega je bilo ugotovljeno ali je podjetniška ideja uresničljiva in realna. V ta ukrep sta bili v lanskem vključeni letu 402 osebi.

Ko je oseba uspešno opravila presojo poslovne ideje je bila vključena v tri dnevno delavnico. Cilj in namen delavnice je informiranje in priprava vključenih oseb na samozaposlitev. Vsebina delavnice je podjetništvo, poslovna ideja, poslovni načrt, pravni vidiki poslovanja, statusne oblike gospodarskih subjektov, postopek registracije, raziskava trga in trženje, osnove knjigovodstva in računovodstva.

V letu 2010 smo v Murski Soboti izvajali svetovalne intervjuje in delavnice z Obrtno podjetniško zbornico Slovenije. Izvajalcema so se krili stroški izvedbe delavnice, udeležencem delavnice pa potni stroški. V letu 2010 se je v ukrep vključilo 383 oseb. Skupaj je bilo vključenih v ukrep priprave na samozaposlitev 785 oseb.

Karmen Pertoci

5.3.2 Subvencije za samozaposlitev

Namen programa je ustvarjanje novih zaposlitvenih možnosti s spodbujanjem podjetništva v obliki subvencij za samozaposlitev osebam iz ciljnih skupin. Cilj je ohranitev samozaposlitev za obdobje najmanj enega leta, ciljna skupina pa so brezposelne osebe in osebe v postopku izgubljanja zaposlitve (delavci katerih delo je postalo nepotrebno zaradi poslovnih razlogov ali zaradi postopka za prenehanje delodajalca ali prisilne poravnave), ki so preverile svojo poslovno idejo in se udeležile usposabljanja – delavnice »Priprava na samozaposlitev« in so se samozaposlili za polni delovni čas (40 ur/teden), razen invalidov, ki se lahko samozaposlijo za krajši delovni čas. V primeru samozaposlitve v gospodarski družbi mora biti samozaposlitev realizirana v novoustanovljeni gospodarski družbi.



Za pridobitev subvencije za samozaposlitev se mora brezposelna oseba ali oseba, ki je v postopku izgubljanja zaposlitve samozaposliti kot:

- samostojni podjetnik s.p.,
- lastnik ali solastnik gospodarske družbe - d.o.o.,
- oseba, ki z osebnim delom samostojno opravlja dejavnost na podlagi odločbe pristojnega organa oziroma vpisa v register samostojnih dejavnosti.

Upravičeni strošek je subvencija za samozaposlitev v višini 4.500,00 EUR in se izplača v enkratnem znesku po realizaciji samozaposlitve v roku, ki je določen v pogodbi o dodelitvi subvencije za samozaposlitev. Subvencija se financira delno iz državnega oziroma integralnega proračuna in delno iz sredstev Evropskega strukturnega sklada.

V letu 2010 je bilo v program vključenih 241 oseb, izplačali pa smo še 21 subvencij osebam, ki so se samozaposlile v letu 2009 .

Mojca Zemljič

5.3.3 Zaposli.me / Spodbujanje zaposlovanja težje zaposljivih brezposelnih oseb

Namen in cilj javnega razpisa je subvencioniranje (subvencija 4.000,00 EUR) zaposlitve težje zaposljivih brezposelnih oseb z namenom spodbujanja njihovega zaposlovanja. Do subvencije so upravičeni tržni delodajalci (za tržne delodajalce se štejejo delodajalci, ki so v preteklem poslovnem letu več kot 50,0 % prihodkov ustvarili s prodajo blaga in storitev na trgu), ki za polni delovni čas 40 ur tedensko za obdobje najmanj enega leta zaposlijo osebo s statusom brezposelne osebe, ki izpolnjuje vsaj enega od naslednjih kriterijev:

- je starejša od 50 let,
- je mlajša od 25 let in v zadnjih 6 mesecih ni imela redno plačane zaposlitve,
- je iskalec prve zaposlitve in je pridobila strokovno ali poklicno izobrazbo pred manj kot dvema letoma ter je vsaj 6 mesecev prijavljena v evidencah Zavoda,
- je mlajša od 30 let z dokončano vsaj univerzitetno izobrazbo (VII. stopnjo izobrazbe) in ima poklic, ki se uvršča med suficitarne v pregledu suficitarnih in deficitarnih poklicev in poklicnih področij ter v zadnjih 6 mesecih ni imela redno plačane zaposlitve,
- ni dosegla stopnje srednjega strokovnega izobraževanja, srednjega poklicnega, tehniškega izobraževanja oz. splošnega srednjega izobraževanja,
- je prijavljena v evidencah Zavoda 12 mesecev v zadnjih 16 mesecih, razen osebe vključenih v javna dela (izjema se ne nanaša na osebe, ki so program javnih del zaključile pred več kot šestimi meseci).

Upravičen strošek je subvencija za zaposlitev, ki znaša 4.000,00 EUR za enoletno zaposlitev osebe, ki ustreza kriterijem iz ciljne skupine in se izplača v enkratnem znesku po zaposlitvi brezposelne osebe.

Operacija se financira iz Operativnega programa razvoja človeških virov za obdobje 2007 – 2013 iz Evropskega socialnega sklada (85,0 %) in lastne udeležbe (15,0 %).

V letu 2010 je bilo v program vključenih 225 oseb.

Igor Fekonja

5.3.4 Povračilo prispevkov delodajalcem

Povračilo prispevkov delodajalcev je bilo na podlagi 48.a člena ZZZPB namenjeno spodbujanju novega zaposlovanja, predvsem težje zaposljivih brezposelnih oseb.

Povračilo prispevkov lahko uveljavljajo delodajalci, ki zaposlijo:

- brezposelno osebo, mlajšo od 26 let, ki je iskalec prve zaposlitve in je več kot 6 mesecev prijavljena pri zavodu ter ima suficitarni poklic,
- brezposelno osebo, mlajšo od 28 let, ki je 24 mesecev prijavljena na zavodu,
- brezposelno osebo namesto delavca na porodniškem dopustu in na dopustu za nego in varstvo otroka,
- brezposelno osebo, ki je starejša od 55 let in je več kot 12 mesecev prijavljena na zavodu,
- brezposelno osebo, prijavljeno na zavodu, ki je starejša od 55 let in ima suficitarni poklic.

Do povrnitve prispevkov delodajalca niso upravičeni državni organi, javne agencije, javni skladi, javni zavodi in druge osebe javnega prava, ki so posredni uporabniki državnega proračuna, razen temeljnih samoupravnih lokalnih skupnosti. Zavod povrne prispevke delodajalca za eno leto oz. za delavca na porodniškem dopustu in na dopustu za nego in varstvo otroka za največ 15 mesecev. V okviru ukrepa se povrnejo prispevki delodajalca na izplačane plače.

V letu 2010 smo prejeli 19 vlog delodajalcev. Od vseh vlog je bilo pet vlog zavrnjenih (torej ni prišlo do refundacije prispevkov), štirinajstim delodajalcem pa se je povračilo prispevkov tudi priznalo. Vse vloge so se nanašale na povračilo prispevkov za čas nadomeščanja porodniškega dopusta oz. dopusta za nego in varstvo otroka.

Nataša Škrilec



5.4 UKREP 4: PROGRAMI ZA POVEČANJE SOCIALNE VKLJUČENOSTI

5.4.1 Lokalni zaposlitveni programi – javna dela

Javna dela so lokalni ali nacionalni zaposlitveni programi, namenjeni aktiviranju brezposelnih oseb, njihovi socializaciji – socialni vključenosti, ohranitvi ali razvoju delovnih sposobnosti in spodbujanju razvoja novih delovnih mest. Organizirani so zaradi izvajanja socialnovarstvenih, izobraževalnih, kulturnih, naravovarstvenih, komunalnih, kmetijskih in drugih programov.

Da bi ublažili posledice gospodarske krize na trgu dela in ponovno aktivirali brezposelne osebe, je Ministrstvo za delo, družino in socialne zadeve pripravilo Spremembe Programa Javna dela za leto 2010. Spremembe programa so se nanašale predvsem na povečan obseg sredstev programa in širitev ciljne skupine brezposelnih oseb, ki so se vključevale v javna dela v letu 2010. Te spremembe so se pokazale predvsem v povečanem številu oseb, vključenih v programe javnih del v letu 2010.

Ciljne skupine brezposelnih oseb, ki so se v letu 2010 vključevale v programe javnih del so bile:

1. brez čakalne dobe:
 - invalidi,
 - Romi,
 - osebe po prestani zaporni kazni.
2. po 3 mesecih prijave na zavodu:
 - starejši od 50 let,
 - prejemniki denarnega nadomestila in denarne socialne pomoči,
 - samohranilci in osebe, katerih zakonec je tudi brezposeln.
3. po 6 mesecih prijave na zavodu:
 - iskalci prve zaposlitve,
 - osebe s I. in II. stopnjo izobrazbe,
 - osebe z upadom delovnih sposobnosti,
 - zaposlitveno ovirane osebe,
 - brezposelne osebe, mlajše od 30 let.
4. Dolgotrajno brezposelne osebe, prijavljene na zavodu 12 mesecev v zadnjih 16 mesecih, razen zakonsko določenih skupin, pri katerih se ta gostota zahteva samo ob prvi vključitvi v program javnega dela (ženske starejše od 53 let in moški starejši od 55 let).

Brezposelne osebe so v program javnih del lahko vključene največ eno leto, razen invalidov, katerih invalidnost je ugotovljena z odločbo pristojnega organa in ki se jim vključitev lahko podaljša, če jim ni mogoče zagotoviti ustrezne ali primerne zaposlitve: to so ženske starejše od 53 let in moški starejši od 55 let, ki so v programe javnih del lahko vključeni do izpolnitve pogojev za upokojitev.

Po posebni pogodbi o zaposlitvi, sklenjeni zaradi opravljanja javnih del je udeleženec upravičen do plače v deležu od minimalne plače po stopnji strokovne usposobljenosti za delo, ki ga opravlja v programu javnih del. Javna dela lahko organizirajo le delodajalci ali druge organizacije za tiste dejavnosti, katerih cilj ni pridobivanje dobička in kadar z dejavnostjo, ki se izvaja v okviru javnih del, ne povzročajo nelojalne konkurence na trgu. Izvajalci javnih del so lahko le neprofitni izvajalci.

Sredstva za programe javnih del je za vse programe, ki so se izvajali v letu 2010 v Pomurju v celoti zagotavljal zavod in sicer sredstva za: plačo v celoti, prehrano v celoti, stroške javnega prevoza v celoti in stroške predhodnih zdravniških pregledov.

Največ programov in tudi najštevilčnejši so bili programi javnih del na področju urejanja in varstva okolja, sledili so programi na področju socialnih dejavnosti ter programi na področju vzgoje in izobraževanja. V letu 2010 se je v javna dela vključilo 1.337 (v letu 2009 pa 822) brezposelnih oseb, kar predstavlja 22,5 % vseh vključenih na nivoju Republike Slovenije. Za njihovo vključitev je bilo porabljenih vseh 9,000.000,00 EUR razpisanih sredstev.

5.4.2 Subvencioniranje zaposlitev pri izvajanju pomoči na domu ter osebne asistence

Namen programa pomoči na domu je subvencioniranje zaposlovanja brezposelnih oseb pri izvajanju pomoči na domu ter osebne asistence. Program predstavlja trajnejše oblike zaposlovanja brezposelnim osebam ter izenačuje možnosti zaposlovanja brezposelnih oseb na področju nepridobitnih dejavnosti. Izvajalci tega programa so bili izbrani na podlagi javnega razpisa in sicer so to netržni delodajalci. Zavod izbranemu izvajalcu programa na javnem razpisu subvencionira zaposlitev, ki lahko znaša v skupnem mesečnem znesku vseh opredeljenih stroškov največ 700,00 EUR za posamezno delovno mesto s 40-urnim delovnim časom tedensko.

V letu 2010 je zavod subvencioniral plačo za 18 udeleženk na tem programu, katere je zaposlovalo 7 delodajalcev.

Nataša Škrilec

5.4.3 Spodbujanje razvoja socialnega podjetništva

Namen spodbujanje razvoja socialnega podjetništva je:

- razvoj novih ali širitev obstoječih tržnih dejavnosti,
- usposabljanju oseb iz ranljive ciljne skupine za vključitev v dejavnost,
- ustvarjanje novih delovnih mest za zaposlitev oseb iz ranljive ciljne skupine.

Cilj vključitve v aktivnost usposabljanja brezposelnih oseb je pridobitev spretnosti in znanj, ki bodo povečale zaposljivost ter socialno vključenost za v projekte vključene pripadnike ranljive ciljne skupine. Namen vključitve in usposabljanja brezposelnih je zaposlitev v času trajanja projekta za obdobje najmanj enega leta.

Brezposelni iz ranljivih ciljnih skupin, opredeljenih v razpisu »Spodbujanje razvoja socialnega podjetništva«, ki ga je izvedlo MDDSZ:

- osebe starejše od 50 let,
- mladi do dopolnjenega 25. leta starosti brez ali z nizko stopnjo izobrazbe,
- pripadniki romske skupnosti,
- bivši odvisniki, vključeni v programe rehabilitacije,
- bivši kaznjenci,
- migranti,
- begunci,
- druge ranljive skupine z ustrezno utemeljitvijo prijavitelja, ki jo v postopku ocenjevanja vloge prijavitelja potrdi strokovna komisija.

V letu 2010 smo v ukrep socialnega podjetništva vključili 29 oseb.

Karmen Pertoci



6 PRAVICE IZ ZAVAROVANJA ZA PRIMER BREZPOSELNOSTI

V letu 2010 je bilo na področju priznavanja pravica iz zavarovanja za primer brezposelnih skupno 7.773 upravnih zadev, kar pomeni 18,1 % manj kot leta 2009, od tega je bilo 7.763 upravnih zadev v zvezi z priznanjem pravice do denarnega nadomestila in 10 upravnih zadev denarnih pomoči. V letu 2010 je 2.703 zavarovancev na novo uveljavljalo pravico do denarnega nadomestila za primer brezposelnosti, kar je enkrat manj kot v letu 2009, 167 zavarovancev pa je uveljavljalo pravico do plačevanja prispevka za pokojninsko in invalidsko zavarovanje do izpolnitve pogojev za upokojitev. Tako je v letu 2010 pravico do denarnega nadomestila na novo pridobilo 2.577 zavarovancev, od teh je kar 48,8 % pridobilo denarno nadomestilo zaradi prenehanja pogodbe o zaposlitvi za določen čas, 8,1 % zaradi odpovedi pogodbe o zaposlitvi zaradi stečaja in 31,4% zaradi odpovedi pogodbe o zaposlitvi iz poslovnega razloga. 1.395 zavarovancev je pridobilo pravico do denarnega nadomestila za preostali čas upravičenosti. V letu 2010 je pravico do denarnega nadomestila prenehalo prejemati 5.387 zavarovancev, od tega je 47,3 % zavarovancem pravica iztekla, 39,3 % zavarovancem je pravica mirovala iz različnih razlogov, 6% se jih je upokojilo.

Na dan 31.12.2010 je bilo 2.506 prejemnikov denarnega nadomestila oz. 1.545 prejemnikov manj kot decembra 2009, kar predstavlja 24,4 % vseh brezposelnih oseb konec decembra 2010 na Območni službi M. Sobota. Izmed 2.506 prejemnikov denarnega nadomestila je bilo 153 prejemnikov nadomestila za čas nezmožnosti za delo iz sredstev obveznega zdravstvenega zavarovanja. Največji delež prejemnikov je bil konec decembra na Uradu za delo G. Radgona, znašal je 27,1% vseh brezposelnih oseb na uradu, najmanjši pa na Uradu za delo Lendava – 22,3 % brezposelnih oseb. V letu 2010 je bilo povprečno mesečno 2.979 prejemnikov denarnega nadomestila.

Marija Pelcar

7 POKLICNA ORIENTACIJA

Do maja 2010 so storitev poklicnega svetovanja opravljale 3 svetovalke, od maja pa do konca 2010 pa 4 poklicni svetovalci. Večina individualnih storitev se je izvedla v prostorih uradov za delo, skupinske oblike svetovanja in informiranja pa v prostorih CIPS-ov.

V okviru storitev poklicne orientacije se posameznikom nudi pomoč in podporo pri odpravljanju različnih težav in ovir, ki se pojavljajo na karierni poti kot tudi pomoč pri odločanju o nadaljnji izobraževalni poti.

Pomoč je omogočena tako mladim (osnovnošolcem, srednješolcem in študentom) kot odraslim osebam (brezposelnim in tudi ostalim). Največji delež svetovalnega dela se je opravil z brezposelnimi osebami (zabeležilo se je 2.116 individualnih svetovalnih obravnav in 1.010 individualnih informiranj). Razmerje pri individualnem svetovanju med odraslimi (brezposelni, zaposleni in osipniki) in mladimi (učenci, dijaki, študenti) je 92,9 % (odrasli) / 7,1 % (mladi). V primerjavi z letom 2009 se nadaljuje trend upada opravljenih storitev za mlade v korist povečanja opravljenih storitev za brezposelne.

Razmerje pri individualnem informiranju med odraslimi in mladimi je 74,15% (odrasli) / 34,85 % (mladi). Individualno informiranje mladim se je v primerjavi z 2009 zmanjšalo za 14% na račun povečanega informiranja BO.

Poklicna orientacija šolajoče mladine

V okviru poklicne orientacije šolajoče mladine so poklicni svetovalci tekom leta opravljale sledeče naloge:

- posvetovalne razgovore za učence zaključnih razredov osnovne šole,
- informiranje svetovalnih delavcev o trgu dela (skupinsko in individualno),
- izvedba predavanj za starše in učence OŠ po šolah,
- individualno poklicno svetovanje in informiranje (del tudi na CIPS-ih).

Opravljenih je bilo 160 individualnih svetovanj (za 6,5 % manj kot v 2009) in 352 individualnih informiranj (za 6,4 % manj kot v 2009). V okviru individualnih svetovanj so pri 15,6 % odstotkih obravnav bila uporabljena psihodiagnostična sredstva.

Poklicni svetovalci veliko sodelujejo s svetovalnimi delavci posameznih osnovnih in srednjih šol. Svetovalnim delavcem nudijo pomoč zlasti s posredovanjem informacij o trgu dela (skupinska informiranja na vsakoletnem Sklicu šolskih svetovalnih delavcev na Ministrstvu za šolstvo in šport), pripravi in delitvi različnih pripomočkov in gradiv (statistični podatki, poklicni kažipoti, itd.) ter izvedbo dodatne diagnostike in svetovanje staršem in otrokom.

Mladi v večini primerov iščejo informacije o možnostih za nadaljnje izobraževanje in informacije o posameznih poklicih. Veliko jih želi opraviti še kak test poklicnih interesov, ki ga potem poklicni svetovalci ustrezno interpretirajo in vključijo v svetovalni proces.

Na področju OS Murska Sobota so učenci v šolskem letu 2009/10 obiskovali 38 osnovnih šol in 3 osnovne šole s prilagojenim programom. Za vsakega učenca v 9-razredu OŠ je omogočen timski posvetovalni razgovor na katerem poleg poklicnega svetovalca sodeluje še razrednik in svetovalni delavec. V 2010 smo izvedli skupaj 42 timov na katerih je bilo obravnavanih 770 devetošolcev.



Poklicna orientacija odraslih

V okviru poklicne orientacije, namenjene odraslim (prijavljenim brezposelnim osebam, neprijavljenim in zaposlenim) ponujamo predvsem pomoč in podporo pri odpravljanju različnih težav in ovir, ki se pojavljajo na njihovi poklicni poti. Največ je bilo izvedenih svetovanj brezposelnim osebam. Skupaj 2.116 individualnih svetovalnih obravnav. Opravili smo tudi 1.010 informiranj.

Pomoč smo nudili tudi neprijavljenim osebam zaposlenim. Ti večinoma potrebujejo pomoč pri odločitvah glede njihove nadaljnje izobraževalne ali poklicne poti, ko se odločajo za pre- ali dokvalifikacijo (velikokrat za študij) ali morajo zaradi nastalih okoliščin (napovedan stečaj, iztek javnih del in podobno) premisliti o menjavi poklicnega področja.

Skoraj mesečno sodelujemo tudi v različnih TIM-ih skupaj s svetovalci za zaposlitev. Na teh timih smo v 2010 obravnavali 286 oseb.

Še vedno je velik delež brezposelnih oseb brez poklicne izobrazbe. Le te, če imajo za to ustrezne pogoje, poskušamo motivirati za vključitev v izobraževalne programe. Tistim, ki poklicno izobrazbo že imajo, skušamo pomagati k čim hitrejši zaposlitvi tudi s širitvijo zaposlitvenih ciljev.

V okviru 2.116 svetovalnih obravnav smo v 201 primeru (9,5 % svetovanj) uporabili psihodiagnostična sredstva.

Skupinske oblike svetovanja

V letu 2010 je bilo izvedenih 7 dvodnevni delavnici »Skupinska oblika svetovanja«. Vključenih je bilo 55 brezposelnih oseb. S pomočjo delavnice udeleženci podrobneje analizirajo svojo lastno situacijo in morebitne ovire, ki jih imajo pri iskanju zaposlitve. Preko skupinske dinamike poiščejo možne rešitve in si sestavijo individualne načrte, ki jih realno lahko pripeljejo do zaposlitve.

Izpeljali smo tudi 2 dvodnevni delavnici »Po študiju v zaposlitev«, v kateri smo ponudili pomoč 29-imi mlajšim brezposelnim s končano višjo in visokošolsko strokovno izobrazbo.

V 2010 smo začeli izvajati tudi novo obliko informiranja »Skupinska obravnava dolgotrajnih brezposelnih oseb« v katerih je bilo v 4 skupinah vključenih 166 oseb.

Zoisove štipendije

Na področju Zoisovega štipendiranja poklicni svetovalci izvajamo postopek odločanja o nadaljnjem prejemanju štipendije še starih štipendistov.

Sonja Gomboc

8 TABELARNI PREGLED

Metodološka pojasnila:

Če pod tabelami viri niso navedeni, gre za podatke Zavoda Republike Slovenije za zaposlovanje.

Od 1. januarja 1995 dalje objavljamo podatke po teritorialnem načelu za upravne enote in ne več za občine. Pri tem izhajamo iz Uredbe o teritorialnem obsegu upravnih enot v Republiki Sloveniji (Ur.l. Republike Slovenije, št. 75/1994). Območja upravnih enot pokriva Zavod Republike Slovenije za zaposlovanje s svojimi Uradi za delo. Območna služba Murska Sobota teritorialno obsega upravne enote Gornja Radgona, Lendava, Ljutomer in Murska Sobota.

Statistična znamenja:

- ni pojava
- ... ni podatka
- 0 podatek je manjši od 0,5 dane merske enote
- 0,0 podatek je manjši od 0,05 dane merske enote
- 1) ali *) oznaka za opombo pod tabelo

Nekatere okrajšave oz. kratice:

- ZRSZ - Zavod Republike Slovenije za zaposlovanje
- OS - območna služba v okviru Zavoda Republike Slovenije za zaposlovanje
- UD - urad za delo v okviru območne službe Zavoda Republike Slovenije za zaposlovanje
- RS - Republika Slovenija
- % - odstotek
- povpr. - povprečen, povprečje

Uporaba podatkov dovoljena le z navedbo vira.



Tabela 1: Struktura aktivnega prebivalstva v Pomurju v letu 2010

Mesec	Zaposlene osebe			Samozaposlene osebe				Delovno aktivno prebivalstvo	Aktivno prebivalstvo	Stopnja registrirane brezposelnosti (v %)
	Skupaj	pri pravnih osebah	pri fizičnih osebah	Skupaj	Samostojni podjetnik posameznik	Osebe, ki opravljajo poklicno dejavnost	Kmečje			
Januar	31.633	27.806	3.827	6.533	2.435	260	3.838	38.166	49.521	21,1
Februar	31.716	27.896	3.820	6.549	2.433	264	3.852	38.265	49.496	20,9
Marec	32.070	28.193	3.877	6.550	2.433	269	3.848	38.620	49.441	20,2
April	32.491	28.480	4.011	6.763	2.409	269	4.085	39.254	49.724	19,4
Maj	32.800	28.746	4.054	6.826	2.401	268	4.157	39.626	49.699	18,9
Junij	32.803	28.753	4.050	6.870	2.427	264	4.179	39.673	49.584	18,4
Julij	32.743	28.704	4.039	6.950	2.493	265	4.192	39.693	49.436	18,1
Avgust	32.762	28.767	3.995	6.988	2.515	268	4.205	39.750	49.225	17,7
September	32.777	28.796	3.981	6.908	2.523	265	4.120	39.685	48.920	17,3
Oktober	32.720	28.763	3.957	6.854	2.536	264	4.054	39.574	49.241	18,0
November	32.592	28.765	3.827	6.865	2.530	263	4.072	39.457	49.149	18,1
December	31.640	28.111	3.529	6.979	2.524	261	4.194	38.619	48.982	19,4
Povprečje 2010	32.396	28.482	3.914	6.803	2.472	265	4.066	39.199	49.368	19,0
Razlika dec 10/09 (št.)	-150	277	-427	-458	80	-3	-535	-608	-1.383	-1,0
Razlika dec 10/09 (v %)	-0,5	1,0	-10,8	-6,2	3,3	-1,1	-11,3	-1,5	-2,7	

Vir podatkov:

Statistični urad Republike Slovenije

Pojasnila:

Podatki so iz Statističnega registra delovno aktivnega prebivalstva (SRDAP).

Vir podatkov o kmetih je Anketa o delovni sili.

Delovno aktivno prebivalstvo je po lokaciji delovnega mesta.

Podatki o številu registrirano brezposelnih oseb so glede na bivališče osebe.

Stopnjo reg. brezposelnosti je izračunal SURS na osnovi podatkov o delovno aktivnih prebivalcih po lokaciji stalnega bivališča.

Tabela 2: Struktura aktivnega prebivalstva v Pomurju po uradih za delo na dan 31.12.2010

Upravna enota	Zaposlene osebe			Samozaposlene osebe				Delovno aktivno prebivalstvo	Aktivno prebivalstvo	Stopnja registrirane brezposelnosti (v %)
	Skupaj	pri pravnih osebah	pri fizičnih osebah	Skupaj	Samostojni podjetnik posameznik	Osebe, ki opravljajo poklicno dejavnost	Kmetije			
Gornja Radgona	Število	5.452	4.809	643	1.183	505	29	649	8.046	15,9
	Delež v %	67,8	59,8	8,0	14,7	6,3	0,4	8,1	100,0	
	Razlika 10/09 (v %)	-2,5	-1,1	-11,8	-6,6	7,7	-17,1	-14,9	-3,3	-2,7
Lendava	Število	5.155	4.597	558	1.070	403	42	625	8.690	22,2
	Delež v %	59,3	52,9	6,4	12,3	4,6	0,5	7,2	100,0	
	Razlika 10/09 (v %)	-3,0	-1,8	-11,7	-9,4	0,5	10,5	-15,8	-4,1	-4,1
Ljutomer	Število	4.617	3.930	687	1.053	434	36	583	6.917	15,8
	Delež v %	66,7	56,8	9,9	15,2	6,3	0,5	8,4	100,0	
	Razlika 10/09 (v %)	-0,3	2,6	-14,3	-5,3	2,6	2,9	-10,9	-1,3	-2,3
Murska Sobota	Število	16.416	14.775	1.641	3.673	1.182	154	2.337	25.329	20,6
	Delež v %	64,8	58,3	6,5	14,5	4,7	0,6	9,2	100,0	
	Razlika 10/09 (v %)	1,0	2,2	-8,5	-5,3	2,7	-1,3	-9,1	-0,2	-2,4
SKUPAJ	Število	31.640	28.111	3.529	6.979	2.524	261	4.194	48.982	19,4
	Delež v %	64,6	57,4	7,2	14,2	5,2	0,5	8,6	100,0	
	Razlika 10/09 (v %)	-0,5	1,0	-10,8	-6,2	3,3	-1,1	-11,3	-1,5	-2,7

Vir podatkov:

Statistični urad Republike Slovenije

Pojasnila:

Podatki so iz Statističnega registra delovno aktivnega prebivalstva (SRDAP).

Vir podatkov o kmetih je Anкета o delovni sili.

Delovno aktivno prebivalstvo je po lokaciji delovnega mesta.

Podatki o številu registrirano brezposelnih oseb so glede na bivališče osebe.

Stopnja reg. brezposelnosti je izračunal SURS na osnovi podatkov o delovno aktivnih prebivalcih po lokaciji stalnega bivališča.



Tabela 2a: Struktura aktivnega prebivalstva v Pomurju po občinah na dan 31.12.2010

Občina	Zaposlene osebe			Samozaposlene osebe				Delovno aktivno prebivalstvo	Aktivno prebivalstvo	Stopnja registrirane brezposelnosti (v %)
	Skupaj	pri pravnih osebah	pri fizičnih osebah	Skupaj	Samostojni posameznik	Osebe, ki opravljajo poklicno dejavnost	Kmetije			
APAČE	321	232	89	217	74	1	142	538	801	17,6
BELTINCI	1.040	825	215	425	164	13	248	1.465	2.225	19,2
CANKOVA	220	120	100	191	48	6	137	411	626	24,9
ČRENŠOVCI	678	543	135	223	87	3	133	901	1.336	22,9
DOBROVNIK	183	147	36	59	24	3	32	242	382	23,3
GORNJA RADGONA	3.802	3.429	373	512	245	10	257	4.314	4.926	15,9
GORNJI PETROVCI	241	208	33	244	26	5	213	485	660	17,5
GRAD	134	83	51	210	28	4	178	344	523	19,2
HODOŠ	25	25	.	35	1	1	33	60	84	17,6
KOBILJE	55	51	4	18	6	.	12	73	125	19,6
KRIŽEVCI	685	568	117	254	76	6	172	939	1.164	14,3
KUZMA	172	141	31	101	18	2	81	273	411	25,6
LENDAVA - LENDVA	3.281	3.050	231	407	189	26	192	3.688	4.909	23,3
LJUTOMER	3.619	3.116	503	648	298	20	330	4.267	5.135	16,7
MORAVSKE TOPLICE	1.028	880	148	505	113	15	377	1.533	2.051	18,8
MURSKA SOBOTA	12.344	11.579	765	756	530	98	128	13.100	14.858	20,4
ODRANCI	371	306	65	114	31	1	82	485	624	17,4
PUCONCI	635	536	99	567	111	3	453	1.202	1.780	20,4
RADENCI	1.108	998	110	221	118	13	90	1.329	1.675	15,0
RAZKRIŽJE	117	82	35	77	26	3	48	194	272	13,9
ROGAŠOVCI	209	155	54	258	46	2	210	467	801	26,3
SVETI JURIJ	221	150	71	233	68	5	160	454	647	15,8
ŠALOVCI	93	64	29	199	16	3	180	292	426	19,6
TIŠINA	275	159	116	182	81	2	99	457	882	22,7
TURNIŠČE	468	407	61	160	47	8	105	628	971	21,3
VELIKA POLANA	119	93	26	89	19	1	69	208	345	20,3
VERŽEJ	196	164	32	74	34	7	33	270	343	13,3
POMURJE	31.640	28.111	3.529	6.979	2.524	261	4.194	38.619	48.982	19,4
SLOVENIJA	730.522	672.953	57.569	88.453	53.684	6.761	28.008	818.975	928.996	11,8

Vir podatkov:

Statistični urad Republike Slovenije

Pojasnila:

Podatki so iz Statističnega registra delovno aktivnega prebivalstva (SRDAP).

Vir podatkov o kmetih je Anketa o delovni sili.

Delovno aktivno prebivalstvo je po lokaciji delovnega mesta.

Stopnja reg. brezposelnosti je izračunal SURS na osnovi podatkov o delovno aktivnih prebivalcih po lokaciji stalnega bivališča.

**Tabela 3: Struktura delovno aktivnega prebivalstva v Pomurju na dan 31.12.2010
(po standardni klasifikaciji dejavnosti – SKD)**

Dejavnost po SKD	31.12.2009		31.12.2010		Razlika 10/09 v %
	Število	Delež	Število	Delež	
A Kmetijstvo, lov, gozdarstvo, ribništvo	5.460	13,9	4.883	12,6	-10,6
B Rudarstvo	257	0,7	261	0,7	1,6
C Predelovalne dejavnosti	8.694	22,2	8.887	23,0	2,2
D Oskrba z elektriko, plinom in paro	244	0,6	271	0,7	11,1
E Oskrba z vodo; ravnanje z odpadki in odpadki; saniranje okolja	464	1,2	519	1,3	11,9
F Gradbeništvo	3.758	9,6	3.347	8,7	-10,9
G Trgovina; vzdrževanje in popravila motornih vozil	4.449	11,3	4.216	10,9	-5,2
H Promet in skladiščenje	1.867	4,8	1.766	4,6	-5,4
I Gostinstvo	2.351	6,0	2.270	5,9	-3,4
J Informacijske in komunikacijske dejavnosti	436	1,1	433	1,1	-0,7
K Finančne in zavarovalniške dejavnosti	618	1,6	591	1,5	-4,4
L Poslovanje z nepremičninami	71	0,2	69	0,2	-2,8
M Strokovne, znanstvene in tehnične dejavnosti	1.159	3,0	1.234	3,2	6,5
N Druge raznovrstne poslovne dejavnosti	420	1,1	458	1,2	9,0
O Dejavnost javne uprave in obrambe; dejavnost obvezne socialne varnosti	2.171	5,5	2.228	5,8	2,6
P Izobraževanje	3.129	8,0	3.251	8,4	3,9
Q Zdravstvo, socialno varstvo	2.710	6,9	2.888	7,5	6,6
R Kulturne, razvedrilne in rekreacijske dejavnosti	280	0,7	300	0,8	7,1
S Druge dejavnosti	645	1,6	701	1,8	8,7
T Dejavnost gospodinjstev z zaposlenim hišnim osebjem; proizvodnja za lastno rabo	44	0,1	46	0,1	4,5
SKUPAJ	39.227	100,0	38.619	100,0	-1,5

Vir podatkov:

Statistični urad Republike Slovenije



**Tabela 4: Struktura delovno aktivnega prebivalstva po UE na dan 31.12.2010
(po standardni klasifikaciji dejavnosti – SKD)**

Dejavnost po SKD	Pomurje	G.Radgona	Lendava	Ljubmer	M.Sobota
A Kmetijstvo, lov, gozdarstvo, ribništvo	4.883	826	712	687	2.658
B Rudarstvo	261	-	87	139	35
C Predelovalne dejavnosti	8.887	2.172	1.432	1.558	3.725
D Oskrba z elektriko, plinom in paro	271	48	20	76	127
E Oskrba z vodo; ravnanje z odpadki; saniranje okolja	519	32	82	65	340
F Gradbeništvo	3.347	710	762	432	1.443
G Trgovina; vzdrževanje in popravila motornih vozil	4.216	558	575	615	2.468
H Promet in skladiščenje	1.766	312	388	233	833
I Gostinstvo	2.270	436	332	212	1.290
J Informacijske in komunikacijske dejavnosti	433	33	59	31	310
K Finančne in zavarovalniške dejavnosti	591	30	57	69	435
L Poslovanje z nepremičninami	69	11	16	3	39
M Strokovne, znanstvene in tehnične dejavnosti	1.234	198	169	178	689
N Druge raznovrstne poslovne dejavnosti	458	62	61	33	302
O Dejavnost javne uprave in obrambe; dejavnost obvezne socialne varnosti	2.228	172	442	215	1.399
P Izobraževanje	3.251	520	629	569	1.533
Q Zdravstvo, socialno varstvo	2.888	367	225	415	1.881
R Kulturne, razvedrilne in rekreacijske dejavnosti	300	18	76	29	177
S Druge dejavnosti	701	122	93	94	392
T Dejavnost gospodinjstev z zaposlenim hišnim osebjem; proizvodnja za lastno rabo	46	8	8	17	13
SKUPAJ	38.619	6.635	6.225	5.670	20.089

Vir podatkov:

Statistični urad Republike Slovenije

**Tabela 5: Prijavljen prosta delovna mesta v letu 2010
(po dejavnostih in stopnji izobrazbe)**

Dejavnost po SKD	Skupaj	STOPNJA IZOBRAZBE							
		I	II	III	IV	V	VI	VII	B.Š.
A Kmetijstvo, lov, gozdarstvo, ribništvo	186	85	10	1	39	33	5	11	2
B Rudarstvo	55	18	1	-	16	12	1	6	1
C Predelovalne dejavnosti	2.581	565	134	172	1.128	432	69	81	-
D Oskrba z elektriko, plinom in paro	40	17	1	-	9	11	-	2	-
E Oskrba z vodo; ravnanje z odpadki; saniranje okolja	101	37	8	3	23	12	4	14	-
F Gradbeništvo	1.235	526	28	10	515	133	6	17	-
G Trgovina; vzdrževanje in popravila motornih vozil	819	91	5	8	488	174	22	30	1
H Promet in skladiščenje	345	97	36	4	159	42	2	5	-
I Gostinstvo	602	155	21	7	357	51	3	7	1
J Informacijske in komunikacijske dejavnosti	45	-	-	1	8	17	6	13	-
K Finančne in zavarovalniške dejavnosti	160	-	-	-	52	102	4	2	-
L Poslovanje z nepremičninami	15	2	-	1	5	4	-	3	-
M Strokovne, znanstvene in tehnične dejavnosti	416	127	4	4	50	92	65	71	3
N Druge raznovrstne poslovne dejavnosti	347	188	8	2	78	44	22	5	-
O Dej. javne uprave in obrambe; dej. obvezne socialne varnosti	75	6	1	-	1	20	16	31	-
P Izobraževanje	593	32	2	2	25	108	19	404	1
Q Zdravstvo, socialno varstvo	442	37	12	6	86	166	5	128	2
R Kulturne, razvedrilne in rekreacijske dejavnosti	36	5	-	-	3	16	2	9	1
S Druge dejavnosti	103	18	2	1	42	28	2	10	-
T Dej. gospod. z zaposlenim hišnim osebjem; proiz. za lastno rabo	1	1	-	-	-	-	-	-	-
SKUPAJ	8.197	2.007	273	222	3.084	1.497	253	849	12

**Tabela 6: Zaposlitve v letu 2010
(po dejavnostih in stopnji izobrazbe)**

Dejavnost po SKD	Skupaj	STOPNJA IZOBRAZBE							
		I	II	III	IV	V	VI	VII	B.Š.
A Kmetijstvo, lov, gozdarstvo, ribništvo	107	35	10	1	24	26	1	10	-
B Rudarstvo	33	6	1	2	5	16	1	1	1
C Predelovalne dejavnosti	1.550	437	115	104	476	311	38	66	3
D Oskrba z elektriko, plinom in paro	37	7	4	-	9	15	-	2	-
E Oskrba z vodo; ravnanje z odpadki; saniranje okolja	85	27	5	1	26	13	2	10	1
F Gradbeništvo	859	423	57	4	243	105	10	16	1
G Trgovina; vzdrževanje in popravila motornih vozil	530	62	10	4	182	215	19	36	2
H Promet in skladiščenje	247	46	50	-	85	59	2	5	-
I Gostinstvo	387	104	12	1	156	97	6	9	2
J Informacijske in komunikacijske dejavnosti	33	1	-	-	4	13	3	12	-
K Finančne in zavarovalniške dejavnosti	68	1	-	-	8	45	7	7	-
L Poslovanje z nepremičninami	11	1	-	-	5	3	1	1	-
M Strokovne, znanstvene in tehnične dejavnosti	290	70	3	1	29	114	28	44	1
N Druge raznovrstne poslovne dejavnosti	179	66	13	2	47	36	2	12	1
O Dej. javne uprave in obrambe; dej. obvezne socialne varnosti	41	3	1	1	1	10	5	20	-
P Izobraževanje	308	8	1	1	23	89	27	158	1
Q Zdravstvo, socialno varstvo	351	14	5	8	73	168	8	74	1
R Kulturne, razvedrilne in rekreacijske dejavnosti	27	3	-	-	4	10	1	7	2
S Druge dejavnosti	81	15	3	1	26	19	5	12	-
T Dej. gospod. z zaposlenim hišnim osebjem; proiz. za lastno rabo	0	-	-	-	-	-	-	-	-
SKUPAJ	5.224	1.329	290	131	1.426	1.364	166	502	16



Tabela 7: Registrirana brezposelnost v Pomurju v obdobju 1985 – 2010 (po spolu)

Leto	BREZPOSELNI				Delež (%)	
	Vsi	Ženske	Moški	Letno povprečje	Ženske	Moški
1985	2.395	1.063	1.332	2.264	44,4	55,6
1986	2.169	856	1.313	2.335	39,5	60,5
1987	2.523	992	1.531	2.281	39,3	60,7
1988	2.914	1.158	1.756	2.692	39,7	60,3
1989	3.140	1.231	1.909	2.959	39,2	60,8
1990	4.410	1.608	2.802	3.863	36,5	63,5
1991	7.741	2.496	5.245	6.957	32,2	67,8
1992	8.290	2.965	5.325	7.904	35,8	64,2
1993	8.702	3.151	5.551	8.560	36,2	63,8
1994	8.879	3.353	5.526	8.867	37,8	62,2
1995	9.811	3.884	5.927	8.993	39,6	60,4
1996	9.858	4.174	5.684	9.744	42,3	57,7
1997	10.271	4.260	6.011	9.889	41,5	58,5
1998	10.881	4.595	6.286	10.528	42,2	57,8
1999	10.313	4.555	5.758	10.131	44,2	55,8
2000	9.811	4.278	5.533	9.557	43,6	56,4
2001	9.985	4.425	5.560	9.340	44,3	55,7
2002	10.076	4.638	5.438	9.951	46,0	54,0
2003	9.717	4.380	5.337	9.593	45,1	54,9
2004	9.986	4.623	5.363	9.330	46,3	53,7
2005	9.870	4.834	5.036	9.446	49,0	51,0
2006	8.028	4.020	4.008	8.592	50,1	49,9
2007	7.610	3.816	3.794	7.397	50,1	49,9
2008	7.202	3.454	3.748	6.709	48,0	52,0
2009	11.094	5.713	5.381	8.651	51,5	48,5
2010	10.278	4.973	5.305	10.105	48,4	51,6



Tabela 8: Registrirana brezposelnost po UD v obdobju 1990 – 2010

Leto	OS M.Sobota	UD G.Radgona	UD Lendava	UD Ljubmer	UD M.Sobota
1990	4.410	751	1.070	442	2.147
1991	7.741	1.413	1.887	815	3.626
1992	8.290	1.878	1.674	1.182	3.556
1993	8.702	2.096	1.629	1.384	3.593
1994	8.879	2.338	1.550	1.344	3.647
1995	9.811	2.529	1.574	1.377	4.331
1996	9.858	2.377	1.848	1.381	4.252
1997	10.271	2.423	1.933	1.497	4.418
1998	10.881	2.487	2.197	1.651	4.546
1999	10.313	2.271	2.148	1.424	4.470
2000	9.811	1.942	2.174	1.323	4.372
2001	9.985	1.718	2.317	1.319	4.631
2002	10.076	1.726	2.273	1.220	4.857
2003	9.717	1.534	2.287	1.015	4.881
2004	9.986	1.438	2.572	936	5.040
2005	9.870	1.425	2.659	952	4.834
2006	8.028	1.081	2.019	897	4.031
2007	7.610	1.003	1.874	838	3.895
2008	7.202	1.013	1.721	843	3.625
2009	11.094	1.400	2.507	1.339	5.848
2010	10.278	1.395	2.390	1.246	5.247



Tabela 9: Priliv in odliv brezposelnih oseb v po uradih za delo v letu 2010

Urad za delo		Novoprijavljeni	Odjavljeni			
			Skupaj	Vključeni v zaposlitev	Prehod v druge evidence	Odliv iz razlogov, ki ne pomenijo zaposlitve
Gornja Radgona	Število	1.213	1.232	790	72	370
	Razlika 10/09 (v %)	-17,5	15,4	16,3	-12,2	20,5
Lendava	Število	1.702	1.796	1.125	153	518
	Razlika 10/09 (v %)	-27,4	15,8	18,0	-15,5	24,2
Ljutomer	Število	1.159	1.253	789	107	357
	Razlika 10/09 (v %)	-27,5	13,1	6,5	9,2	32,7
Murska Sobota	Število	3.922	4.522	2.820	355	1.347
	Razlika 10/09 (v %)	-36,2	15,2	20,7	-26,0	21,5
SKUPAJ	Število	7.996	8.803	5.524	687	2.592
	Razlika 10/09 (v %)	-30,8	15,0	17,3	-18,3	23,3

Tabela 10: Priliv in odliv v zaposlitev v Pomurju v letu 2010 (po kategorijah)

	Kumulativa		Struktura 2010 (v %)	Razlika 10/09 (v %)
	2009	2010		
Novoprijavljeni	11.558	7.996	100,0	-30,8
- ženske	6.125	3.641	45,5	-40,6
- iskalci prve zaposlitve	1.395	1.330	16,6	-4,7
- brezposelni zaradi stečaja	2.962	386	4,8	-87,0
- brezposelni trajni presežki	1.205	987	12,3	-18,1
Vključeni v zaposlitev	4.709	5.524	100,0	17,3
- ženske	2.281	2.556	46,3	12,1
- šli v prvo zaposlitev	498	608	11,0	22,1
- dolgotrajno brezposelni	635	974	17,6	53,4
- vključeni brezposelni - trajni presežki in stečaj	1.274	1.417	25,7	11,2

Tabela 11: Struktura registrirano brezposelnih oseb po UD na dan 31.12.2010

	OS M.Sobota	UD G.Radgona	UD Lendava	UD Ljutomer	UD M.Sobota
Število brezposelnih oseb	10.278	1.395	2.390	1.246	5.247
ženske	4.973	639	1.228	619	2.487
iskalci 1. zaposlitve	1.643	191	406	159	887
stari do 26 let	1.490	190	323	205	772
stari nad 50 let	3.613	532	876	454	1.751
stečaj + trajni presežek	2.644	350	578	352	1.364
dolgotrajno brezposelni	5.738	711	1.383	626	3.018
BO brez strokovne izobrazbe (I.+II.)	4.980	665	1.147	544	2.624
invalidi	2.035	328	428	281	998
Deleži					
ženske	48,4	45,8	51,4	49,7	47,4
iskalci 1. zaposlitve	16,0	13,7	17,0	12,8	16,9
stari do 26 let	14,5	13,6	13,5	16,5	14,7
stari nad 50 let	35,2	38,1	36,7	36,4	33,4
stečaj + trajni presežek	25,7	25,1	24,2	28,3	26,0
dolgotrajno brezposelni	55,8	51,0	57,9	50,2	57,5
BO brez strokovne izobrazbe (I.+II.)	48,5	47,7	48,0	43,7	50,0
invalidi	19,8	23,5	17,9	22,6	19,0



Tabela 12: Izobrazbena struktura registrirano brezposelnih oseb na dan 31.12.2010

	OS M.Sobota	UD G.Radgona	UD Lendava	UD Ljubmer	UD M.Sobota
Število brezposelnih oseb	10.278	1.395	2.390	1.246	5.247
I.+II. stopnja	4.980	665	1.147	544	2.624
III.+IV. stopnja	2.495	335	560	347	1.253
V. stopnja	2.068	275	492	273	1.028
VI. stopnja	260	44	66	25	125
VII.+ stopnja	458	74	118	56	210
Bolonjski programi	17	2	7	1	7
Deleži	100,0	100,0	100,0	100,0	100,0
I.+II. stopnja	48,5	47,7	48,0	43,7	50,0
III.+IV. stopnja	24,3	24,0	23,4	27,8	23,9
V. stopnja	20,1	19,7	20,6	21,9	19,6
VI. stopnja	2,5	3,2	2,8	2,0	2,4
VII.+ stopnja	4,5	5,3	4,9	4,5	4,0
Bolonjski programi	0,2	0,1	0,3	0,1	0,1

Tabela 13: Starostna struktura registrirano brezposelnih oseb na dan 31.12.2010

	OS M.Sobota	UD G.Radgona	UD Lendava	UD Ljubmer	UD M.Sobota
Število brezposelnih oseb	10.278	1.395	2.390	1.246	5.247
do 18 let	16	-	3	1	12
18 do 25 let	1.207	154	258	173	622
25 do 30 let	1.239	167	293	156	623
30 do 40 let	1.866	240	448	193	985
40 do 50 let	2.337	302	512	269	1.254
50 do 60 let	3.395	487	829	425	1.654
60 let in več	218	45	47	29	97
Deleži	100,0	100,0	100,0	100,0	100,0
do 18 let	0,2	-	0,1	0,1	0,2
18 do 25 let	11,7	11,0	10,8	13,9	11,9
25 do 30 let	12,1	12,0	12,3	12,5	11,9
30 do 40 let	18,2	17,2	18,7	15,5	18,8
40 do 50 let	22,7	21,6	21,4	21,6	23,9
50 do 60 let	33,0	34,9	34,7	34,1	31,5
60 let in več	2,1	3,2	2,0	2,3	1,8

Tabela 14: Struktura registrirano brezposelnih oseb po trajanju brezposelnosti na dan 31.12.2010

	OS M.Sobota	UD G.Radgona	UD Lendava	UD Ljutomer	UD M.Sobota
Število brezposelnih oseb	10.278	1.395	2.390	1.246	5.247
Do 3 mesecev	2.450	383	527	356	1.184
3 do 6 mesecev	1.021	150	221	141	509
6 do 9 mesecev	504	67	113	72	252
9 do 12 mesecev	565	84	146	51	284
1 do 2 leti	2.679	318	565	321	1.475
2 do 3 leta	887	102	207	108	470
3 do 5 let	801	86	216	69	430
5 do 8 let	619	72	200	60	287
8 let in več	752	133	195	68	356
Deleži	100,0	100,0	100,0	100,0	100,0
Do 3 mesecev	23,8	27,5	22,1	28,6	22,6
3 do 6 mesecev	9,9	10,8	9,2	11,3	9,7
6 do 9 mesecev	4,9	4,8	4,7	5,8	4,8
9 do 12 mesecev	5,5	6,0	6,1	4,1	5,4
1 do 2 leti	26,1	22,8	23,6	25,8	28,1
2 do 3 leta	8,6	7,3	8,7	8,7	9,0
3 do 5 let	7,8	6,2	9,0	5,5	8,2
5 do 8 let	6,0	5,2	8,4	4,8	5,5
8 let in več	7,3	9,5	8,2	5,5	6,8



Tabela 15: Struktura registrirano brezposelnih oseb po delovni dobi na dan 31.12.2010

	OS M.Sobota	UD G.Radgona	UD Lendava	UD Ljutomer	UD M.Sobota
Število brezposelnih oseb	10.278	1.395	2.390	1.246	5.247
Brez delovne dobe	1.946	210	461	178	1.097
Do 1 leta	712	93	142	97	380
1 do 2 leti	530	64	115	70	281
2 do 3 leta	368	61	75	39	193
3 do 5 let	551	88	140	62	261
5 do 10 let	960	134	229	110	487
10 do 20 let	1.424	238	335	186	665
20 do 30 let	1.857	240	450	264	903
30 let in več	1.930	267	443	240	980
Deleži	100,0	100,0	100,0	100,0	100,0
Brez delovne dobe	18,9	15,1	19,3	14,3	20,9
Do 1 leta	6,9	6,7	5,9	7,8	7,2
1 do 2 leti	5,2	4,6	4,8	5,6	5,4
2 do 3 leta	3,6	4,4	3,1	3,1	3,7
3 do 5 let	5,4	6,3	5,9	5,0	5,0
5 do 10 let	9,3	9,6	9,6	8,8	9,3
10 do 20 let	13,9	17,1	14,0	14,9	12,7
20 do 30 let	18,1	17,2	18,8	21,2	17,2
30 let in več	18,8	19,1	18,5	19,3	18,7

Tabela 16: Število prejemnikov denarnih nadomestil v letu 2010

Urad za delo	Število	Delež (v %)	Povprečno število		Razlika povp.
	dec. 10	dec. 10	2009	2010	10/09 v %
Gornja Radgona	378	27,1	313	394	25,9
Lendava	532	22,3	438	571	30,4
Ljutomer	332	26,6	356	378	6,2
Murska Sobota	1.264	24,1	1.257	1.636	30,2
OS Murska Sobota	2.506	24,4	2.364	2.979	26,0

Tabela 17: Število novosklenjenih pogodb za programe APZ v letu 2010

UKREP/AKTIVNOST/PODAKTIVNOST	SKUPAJ	Območne službe											
		CE	KP	KR	LJ	MB	MS	NG	NM	PT	SE	TR	VE
SKUPAJ UKREP 1 - 4	925.682	93.211	53.062	57.323	172.559	159.514	113.785	39.853	50.942	51.925	32.644	34.003	59.995
UKREP 1: SVETOVANJE IN POMOČ PRI ISKANJU ZAPOSLOTITVE													
1.1.1. Splošno svetovanje in informiranje brezposelnih oseb	750.884	81.973	39.864	45.276	141.591	133.748	79.848	35.200	46.936	36.638	29.092	30.599	50.119
1.1.2. CIPS	92.966	3.281	9.353	6.513	15.268	15.126	24.118	1.811	1.084	10.703	615	801	4.293
1.1.4. Drugače o poklicih	19	-	-	-	-	6	-	13	-	-	-	-	-
1.1.5. Zdravstveno-zaposlitveno svetovanje	3.547	199	238	184	642	498	803	115	227	245	146	58	192
1.2.1. Pomoč pri načrtovanju poklicne poti in iskanju zaposlitve – delavnice	8.678	1.101	275	849	1.317	1.093	1.468	257	297	674	336	359	652
1.2.2. UŽU	398	94	-	-	11	29	162	13	24	31	1	-	33
1.2.3. Klubi za iskanje zaposlitve	2.264	816	93	18	151	406	202	27	59	136	28	25	303
1.2.4.1. Skladi dela - Mura	513	-	-	-	-	-	513	-	-	-	-	-	-
1.2.4.2. Skladi dela - presežni delavci in BO	340	-	-	-	4	19	-	13	108	-	47	-	149
1.3.4. Vključitev brezposelnih oseb v nove in razvojne projekte	444	1	21	21	131	149	32	-	-	9	63	-	17
UKREP 2: USPOSABLJANJE IN IZOBRAŽEVANJE													
2.1.1. Programi institucionalnega usposabljanja	8.951	598	426	523	2.371	1.076	1.177	608	357	469	473	418	455
2.1.2.1. Priprava za potrjevanje NPK	1.737	120	58	112	588	233	119	18	104	130	40	109	106
2.1.2.2. Potrjevanje NPK	1.278	95	63	76	396	175	137	25	61	53	29	85	83
2.2.1. Delovni preizkus	6.544	720	275	328	890	828	1.236	174	107	953	281	135	617
2.2.4.1. Usposabljanje na delovnem mestu za leto 2009/2010	13	-	1	-	3	1	-	-	-	1	2	3	2
2.2.4.2. Usposabljanje na delovnem mestu 2009/2011	4.873	620	191	256	838	626	564	179	211	495	203	218	472
2.2.5. Usposabljanje absolventov na delovnem mestu in subvencija za zaposlitev diplomantov/Absolvent-aktiviraj in zaposli se!	110	-	-	-	-	-	-	-	-	-	-	-	-
2.3.1. Formalno izobraževanje	4.451	335	187	223	830	875	586	254	245	160	164	174	418
2.3.2. PUM	184	32	3	15	23	21	20	12	19	-	3	4	32
2.4.2. Znanje uresničuje sanje*	6.265	-	-	-	-	-	-	-	-	-	-	-	-
UKREP 3: SPODBUJANJE ZAPOSLOVANJA IN SAMOZAPOSLVANJA													
3.1.1. Pomoč pri samozaposlitvi	14.337	1.346	1.114	1.565	4.154	1.939	785	618	502	483	504	456	871
- Svetovalni intervju	7.951	722	595	905	2.416	1.092	404	323	272	252	265	252	453
- Priprava na samozaposlitev	6.386	624	519	660	1.738	847	381	295	230	231	239	204	418
3.1.2. Subvencije za samozaposlitev	1.350	116	119	142	523	179	21	38	51	41	30	19	71
3.1.3. Subvencije za samozaposlitev 2010-2013	3.798	372	247	410	899	586	241	195	145	142	155	120	286
3.2.5. Spodbujanje zaposlovanja dolgotrajno brezposelnih oseb - prejemnikov DSP za leto 2008	1	1	-	-	-	-	-	-	-	-	-	-	-
3.2.5.1. Spodbujanje zaposlovanja dolgotrajno brezposelnih oseb - prejemnikov DSP za leto 2009	2	-	-	-	1	-	-	-	-	-	-	1	-
3.2.5.2. Spodbujanje zaposlovanja dolgotrajno brezposelnih oseb - prejemnikov DSP za leto 2010	148	46	4	8	11	14	21	2	4	11	8	6	13
3.2.7. Zaposli.me	1.146	167	47	148	321	97	88	19	31	77	53	35	63
3.2.7.3. Zaposli.me 2	2.984	385	150	274	615	435	225	88	133	139	142	110	288
3.3.1. Povračila prispevkov delodajalca	150	19	16	8	25	12	16	8	5	14	6	7	14
3.4.1. Spodbujanje zaposlovanja za krajši delovni čas	75	4	5	2	51	1	-	1	1	6	1	-	3
3.5.7. Subvencija za zaposlitev (več kot 10 oseb)*	491	-	-	-	-	-	-	-	-	-	-	-	-
UKREP 4: PROGRAMI ZA POVEČANJE SOCIALNE VKLJUČENOSTI													
4.1.1. Javna dela	5.945	677	284	338	628	1.223	1.337	146	194	285	194	248	391
4.1.4. Subvencioniranje zaposlitev pri izvajanju pomoči na domu ter osebne asistence	134	14	9	11	51	9	3	5	7	4	8	5	8
4.1.6. Spodbujanje zaposlovanja dolgotrajno brezposelnih oseb 2009/2010	558	67	19	21	188	105	34	12	15	26	20	7	44
4.3.1. Spodbujanje razvoja socialnega podjetništva	104	12	-	2	38	5	29	2	15	-	-	1	-

Opombe:

- Podatki za aktivnosti 1.1. ne prikazujejo število novosklenjenih pogodb, ampak število storitev oz. vključitev.

* program se izvaja na centralni službi



Tabela 18: Število aktivnih pogodb za programe APZ na dan 31.12.2010

UKREP/AKTIVNOST/PODAKTIVNOST	SKUPAJ	Območne službe											
		CE	KP	KR	LJ	MB	MS	NG	NM	PT	SE	TR	VE
SKUPAJ UKREP 1 - 4	32.517	2.979	1.418	2.092	5.862	4.209	3.141	1.008	1.020	1.259	959	808	2.028
UKREP 1: SVETOVANJE IN POMOČ PRI ISKANJU ZAPOSLOTITVE													
1.2.1. Pomoč pri načrtovanju poklicne poti in iskanju zaposlitve – delavnice	488	48	-	59	126	11	152	-	-	92	-	-	-
1.2.2. UŽU	25	-	-	-	-	-	25	-	-	-	-	-	-
1.2.3. Klubi za iskanje zaposlitve	639	241	9	-	56	147	40	-	17	41	-	9	79
1.2.4.1. Skladi dela - Mura	507	-	-	-	1	-	506	-	-	-	-	-	-
1.3.4. Vključitev brezposelnih oseb v nove in razvojne projekte	65	-	1	-	9	34	-	-	-	9	12	-	-
UKREP 2: USPOSABLJANJE IN IZOBRAŽEVANJE													
2.1.1. Programi institucionalnega usposabljanja	1.489	171	143	51	343	158	212	97	64	45	77	1	127
2.1.2.1. Priprava za potrjevanje NPK	222	15	14	13	20	42	-	6	47	9	16	14	26
2.1.2.2. Potrjevanje NPK	97	8	1	3	38	1	6	4	-	-	5	23	8
2.2.1. Delovni preizkus	479	74	24	26	91	69	66	20	10	36	13	12	38
2.2.4.2. Usposabljanje na delovnem mestu 2009/2011	989	160	33	56	194	116	80	45	24	116	41	44	80
2.3.1. Formalno izobraževanje	3.540	256	148	198	648	717	425	191	209	140	128	160	320
2.3.2. PUM	94	15	1	3	10	15	17	6	10	-	1	-	16
2.4.2. Znanje uresničuje sanje	5.734												
UKREP 3: SPODBUJANJE ZAPOSLOVANJA IN SAMOZAPOŠLOVANJA													
3.1.1. Pomoč pri samozaposlitvi	1	-	-	-	1	-	-	-	-	-	-	-	-
3.1.2. Subvencije za samozaposlitev	5.022	451	358	602	1.650	704	169	196	192	162	134	124	280
3.1.3. Subvencije za samozaposlitev 2010-2013	3.788	370	247	410	899	585	240	194	144	142	153	118	286
3.2.5. Spodbujanje zaposlovanja dolgotrajno brezposelnih oseb - prejemnikov DSP za leto 2008	8	-	-	-	6	-	-	-	1	-	-	-	1
3.2.5.1. Spodbujanje zaposlovanja dolgotrajno brezposelnih oseb - prejemnikov DSP za leto 2009	11	2	-	1	5	2	-	-	-	-	-	-	1
3.2.5.2. Spodbujanje zaposlovanja dolgotrajno brezposelnih oseb - prejemnikov DSP za leto 2010	141	45	3	8	11	14	19	2	3	11	7	5	13
3.2.7. Zaposli.me	1.395	209	56	126	364	192	86	28	31	72	63	43	125
3.2.7.3. Zaposli.me 2	2.917	374	149	273	600	419	217	88	130	134	140	105	288
3.4.1. Spodbujanje zaposlovanja za krajši delovni čas	58	1	1	1	49	2	-	1	-	1	2	-	-
UKREP 4: PROGRAMI ZA POVEČANJE SOCIALNE VKLJUČENOSTI													
4.1.1. Javna dela	3.710	397	176	220	407	811	811	95	105	186	118	123	261
4.1.4. Subvencioniranje zaposlitev pri izvajanju pomoči na domu ter osebne asistencije	474	62	32	25	143	54	18	22	18	35	22	16	27
4.1.6. Spodbujanje zaposlovanja dolgotrajno brezposelnih oseb 2009/2010	624	80	22	17	191	116	52	13	15	28	27	11	52

* program se izvaja na centralni službi



Tabela 19: Izvajanje zakona o zaposlitveni rehabilitaciji in zaposlovanju invalidov v letu 2010

Območna služba	Obravnavani na rehabilitacijski komisiji			Vključeni v zaposlitveno rehabilitacijo	Ocena zaposljivosti (izdane odločbe)		
	Pridobili status invalida	Pridobili status invalida s pravico do rehabilitacije	Pridobili pravico do zaposlitvene rehabilitacije		Invalidi zaposljivi v podporni zaposlitvi	Invalidi zaposljivi v zaščitni zaposlitvi	Invalidi - nezaposljivi
SLOVENIJA	188	480	286	2.034	42	74	152
OS Celje	6	31	25	126	6	9	11
OS Koper	2	20	10	131	2	1	5
OS Kranj	13	30	13	178	3	10	9
OS Ljubljana	42	137	55	458	5	18	17
OS Maribor	11	91	64	348	1	15	29
OS Murska Sobota	59	56	38	266	8	5	31
OS Nova Gorica	-	18	10	83	-	-	-
OS Novo mesto	-	13	17	76	-	1	9
OS Ptuj	7	24	19	160	3	7	13
OS Sevnica	3	13	4	55	4	3	7
OS Trbovlje	3	15	-	17	1	-	3
OS Velenje	42	32	31	136	9	5	18



Tabela 20: Izdana delovna dovoljenja za zaposlovanje tujcev v letu 2010

Območna služba	Osebna delovna dovoljenja			Dovoljenja za zaposlitev			Dovoljenja za delo						Brez delovnega dovoljenja
	Število	Samoza-poslitev	Za nedo-ločen čas	Število	Nova delovna dovoljenja	Brez kontrole trga dela	Število delavci	Napo-teni delavci	Poslo-vodni delavci	Vsa sezonska dela	Sezonska dela v kmetijstvu	Sezonska dela v gradbeništvu	Število
SLOVENIJA	14.709	360	2.892	18.636	2.768	867	4.859	585	2.607	508	434	74	2.484
OS Celje	1.139	16	139	1.624	212	32	469	-	68	206	195	11	-
OS Koper	1.090	94	197	1.423	185	41	169	-	162	-	-	-	-
OS Kranj	594	17	90	930	148	66	205	-	177	16	1	15	-
OS Ljubljana	1.421	16	209	2.504	209	125	337	-	275	59	27	32	-
OS Maribor	1.084	19	151	2.023	222	40	158	-	77	23	23	-	-
OS Murska Sobota	65	2	10	179	47	5	17	-	16	-	-	-	-
OS Nova Gorica	524	23	57	893	99	28	103	-	93	4	-	4	-
OS Novo mesto	661	5	65	955	88	18	32	-	32	-	-	-	-
OS Ptuj	-	-	-	31	18	-	-	-	-	-	-	-	-
OS Sevnica	347	10	66	784	87	19	536	3	29	148	148	-	-
OS Trbovlje	-	-	-	3	1	-	-	-	-	-	-	-	-
OS Velenje	821	14	117	1.027	134	20	38	-	35	1	1	-	-
Centralna služba	6.963	144	1.791	6.260	1.318	473	2.795	582	1.643	51	39	12	2.484

Tabela 21: Veljavna delovna dovoljenja za zaposlovanje tujcev na dan 31.12.2010

Območna služba	Osebna delovna dovoljenja			Dovoljenja za zaposlitev			Dovoljenja za delo						Brez delovnega dovoljenja
	Število	Samoza-poslitev	Za nedo-ločen čas	Število	Nova delovna dovoljenja	Brez kontrole trga dela	Število delavci	Napo-teni delavci	Poslo-vodni delavci	Vsa sezonska dela	Sezonska dela v kmetijstvu	Sezonska dela v gradbeništvu	Število
SLOVENIJA	56.627	944	35.397	12.343	2.002	798	4.943	103	4.426	37	0	37	49
OS Celje	2.665	20	1.076	1.049	147	31	80	-	77	3	-	3	-
OS Koper	2.732	102	1.149	942	125	41	155	-	155	-	-	-	-
OS Kranj	1.907	14	1.118	643	107	65	197	-	189	3	-	3	-
OS Ljubljana	7.503	25	4.111	1.554	174	123	320	-	297	21	-	21	-
OS Maribor	3.422	23	1.397	1.392	172	35	92	-	88	-	-	-	-
OS Murska Sobota	246	2	72	137	35	4	16	-	15	-	-	-	-
OS Nova Gorica	1.396	27	601	631	70	25	99	-	98	-	-	-	-
OS Novo mesto	1.510	6	532	612	70	18	33	-	33	-	-	-	-
OS Ptuj	161	-	41	27	18	-	-	-	-	-	-	-	-
OS Sevnica	859	12	354	574	60	19	29	1	28	-	-	-	-
OS Trbovlje	38	-	35	1	-	-	-	-	-	-	-	-	-
OS Velenje	2.093	18	944	588	88	15	36	-	35	-	-	-	-
Centralna služba	32.095	695	23.967	4.193	936	422	3.886	102	3.411	10	-	10	49

**Tabela 22: Število brezposelnih oseb v Pomurju na dan 31.12.2010
po občinah in stopnjah izobrazbe**

Občina	Število		Od vseh delež po stopnji izobrazbe (v %)					
	Vsi	Ženske	I.-II.	III.-IV.	V.	VI.	VII.-VIII.	B. Š.
APAČE	263	127	55,5	20,9	16,3	2,7	4,6	-
BELTINCI	760	357	47,1	27,4	20,5	1,1	3,7	0,3
CANKOVA	215	99	58,1	22,3	15,3	1,9	2,3	-
ČRENŠOVCI	435	233	53,8	22,5	15,6	2,3	5,1	0,7
DOBROVNIK	140	77	53,6	20,7	17,1	3,6	4,3	0,7
GORNJA RADGONA	612	283	46,1	21,9	23,2	3,1	5,6	0,2
GORNJI PETROVCI	175	83	54,3	21,1	19,4	2,9	2,3	-
GRAD	179	78	54,7	24,0	17,3	1,1	2,8	-
HODOŠ	24	11	54,2	16,7	25,0	-	4,2	-
KOBILJE	52	26	50,0	28,8	11,5	1,9	7,7	-
KRIŽEVCI	225	113	36,9	27,1	25,3	2,7	8,0	-
KUZMA	138	58	65,9	21,0	10,9	-	1,4	0,7
LENDAVA - LENDVA	1.221	596	44,6	22,9	23,9	3,0	5,5	0,1
LJUTOMER	868	434	46,1	28,2	19,6	2,1	3,9	0,1
MORAVSKE TOPLICE	518	249	46,1	22,8	23,7	2,9	4,4	-
MURSKA SOBOTA	1.757	840	43,0	24,2	23,6	3,2	5,8	0,2
ODRANCI	139	80	49,6	27,3	15,8	3,6	3,6	-
PUCONCI	578	276	56,2	20,9	16,6	3,3	2,9	-
RADENCI	346	160	39,3	29,5	20,5	3,5	7,2	-
RAZKRIŽJE	78	34	41,0	25,6	26,9	-	5,1	1,3
ROGAŠOVCI	334	164	67,4	17,4	12,3	0,6	2,4	-
SVETI JURIJ	193	86	49,2	27,5	14,0	3,6	5,7	-
ŠALOVC	134	73	61,9	19,4	15,7	2,2	0,7	-
TIŠINA	425	195	49,6	28,0	15,5	2,4	4,5	-
TURNIŠČE	343	183	45,8	27,1	19,2	2,0	5,2	0,6
VELIKA POLANA	137	79	49,6	20,4	21,9	2,9	5,1	-
VERŽEJ	73	42	27,4	31,5	31,5	2,7	6,8	-
SKUPAJ	10.362	5.036	48,1	24,2	20,2	2,5	4,7	0,2