



Zavod Republike Slovenije  
za zaposlovanje

Območna služba Ptuj  
Vodnikova ulica 2, 2250 Ptuj  
T: 02 749 23 10  
F: 02 749 23 20  
[www.ess.gov.si](http://www.ess.gov.si)



# OBMOČNA SLUŽBA PTUJ POROČILO ZA LETO 2009

PTUJ, MAJ 2010

IZDAJA: ZAVOD REPUBLIKE SLOVENIJE ZA ZAPOSLOVANJE  
OBMOČNA SLUŽBA PTUJ

ZA IZDAJATELJA: TOMAŽ ŽIROVNIK, DIREKTOR OBMOČNE SLUŽBE

UREDILA IN OBLIKOVALA: LILJANA ČEH

POROČILO PRIPRAVILI PO POGLAVJIH:

1. - TOMAŽ ŽIROVNIK
2. - TOMAŽ ŽIROVNIK
- 3.:
  - 3.1. - LILJANA ČEH
  - 3.2. - LILJANA ČEH
  - 3.3. - ANDREJA NAHBERGER
  - 3.4. - LILJANA ČEH
- 4.:
  - 4.1. - MIRAN MURKO
  - 4.2. - MIRAN MURKO
  - 4.3. - MIRAN MURKO
  - 4.4. - MOJCA ŽNIDARIČ
- 5.:
  - 5.1.:
    - 5.1.1. - TOMAŽ LAŠIČ
    - 5.1.2. - MOJCA ŽNIDARIČ
    - 5.1.3. - LILJANA ČEH
    - 5.1.4. - SMILJANA ČERNEZEL HRASTAR
    - 5.1.5. - LILJANA ČEH
    - 5.1.6. - SMILJANA ČERNEZEL HRASTAR
    - 5.1.7. - TOMAŽ ŽIROVNIK, JANEZ HORVAT
  - 5.2.:
    - 5.2.1. - SARA IVANUŠA RIŽNAR
    - 5.2.2. - SMILJANA ČERNEZEL HRASTAR
    - 5.2.3. - BARBARA PRISLAN
    - 5.2.4. - NATALIJA ŠUNTNER
    - 5.2.5. - SMILJANA ČERNEZEL HRASTAR
  - 5.3.:
    - 5.3.1. - SARA IVANUŠA RIŽNAR
    - 5.3.2. - SARA IVANUŠA RIŽNAR
    - 5.3.3. - IGOR FEKONJA
    - 5.3.4. - SARA IVANUŠA RIŽNAR
    - 5.3.5. - IGOR FEKONJA
  - 5.4.:
    - 5.4.1. - NATALIJA ŠUNTNER
    - 5.4.2. - MOJCA ŽNIDARIČ
6. - TOMAŽ ŽIROVNIK
- 7.:
  - 7.1. - TOMAŽ LAŠIČ
  - 7.2.:
    - 7.2.1. - SMILJANA ČERNEZEL HRASTAR
    - 7.2.2. - VANJA VELEC
8. - LILJANA ČEH

GRAFIČNI PRIKAZI IN TABELARNI PREGLEDI: LILJANA ČEH

*UPORABA IN OBJAVA PODATKOV JE DOVOLJENA LE Z NAVEDBO VIRA!*

VSEBINA

<b>1.</b>	<b>UVOD</b>	<b>4</b>
<b>2.</b>	<b>ORGANIZIRANOST OBMOČNE SLUŽBE PTUJ</b>	<b>5</b>
<b>3.</b>	<b>GIBANJA NA PODROČJU ZAPOSLOVANJA IN BREZPOSELNOSTI</b>	<b>7</b>
3.1.	Zaposlenost	7
3.2.	Prosta delovna mesta in zaposlitve	7
3.3.	Zaposlovanje tujcev	10
3.4.	Registrirana brezposelnost	11
<b>4.</b>	<b>DELO Z BREZPOSELNIMI OSEBAMI, DELODAJALCI IN POSREDOVANJE ZAPOSILITEV</b>	<b>17</b>
4.1.	Sodelovanje z delodajalci	17
4.2.	Svetovanje brezposelnim osebam	17
4.3.	Posredovanje brezposelnih oseb na prosta delovna mesta	18
4.4.	Zaposlovanje brezposelnih invalidov	18
<b>5.</b>	<b>UKREPI ZAPOSLOVANJA</b>	<b>19</b>
<b>5.1.</b>	<b>SVETOVANJE IN POMOČ PRI ISKANJU ZAPOSILITVE</b>	<b>19</b>
5.1.1.	Centri za informiranje in poklicno svetovanje	19
5.1.2.	Zdravstveno zaposlitveno svetovanje	23
5.1.3.	Pomoč pri načrtovanju poklicne poti in iskanju zaposlitve	23
5.1.4.	Usposabljanje za življenjsko uspešnost	24
5.1.5.	Klubi za iskanje zaposlitve	25
5.1.6.	Zaposlitveni sejmi	25
5.1.7.	Vključitev brezposelnih oseb v nove in razvojne projekte	26
<b>5.2.</b>	<b>USPOSABLJANJE IN IZOBRAŽEVANJE</b>	<b>27</b>
5.2.1.	Programi institucionalnega usposabljanja	27
5.2.2.	Nacionalne poklicne kvalifikacije	28
5.2.3.	Delovni preizkus	28
5.2.4.	Usposabljanje na delovnem mestu	29
5.2.5.	Formalno izobraževanje	30
<b>5.3.</b>	<b>SPODBUDE ZAPOSLOVANJA IN SAMOZAPOSLOVANJA</b>	<b>32</b>
5.3.1.	Pomoč pri samozaposlitvi	32
5.3.2.	Subvencije za samozaposlitev	32
5.3.3.	Zaposli.me / Spodbujanje zaposlovanja težje zaposljivih brezposelnih oseb	33
5.3.4.	Povračilo prispevkov delodajalca	33
5.3.5.	Spodbujanje zaposlovanja za krajši delovni čas	34
<b>5.4.</b>	<b>PROGRAMI ZA POVEČANJE SOCIALNE VKLJUČENOSTI</b>	<b>34</b>
5.4.1.	Javna dela	34
5.4.2.	Subvencioniranje zaposlitev pri izvajanju pomoči na domu ter osebne asistence	37
<b>6.</b>	<b>PRAVICE IZ ZAVAROVANJA ZA PRIMER BREZPOSELNOSTI</b>	<b>38</b>
<b>7.</b>	<b>POKLICNA ORIENTACIJA IN ŠTIPENDIRANJE</b>	<b>39</b>
7.1.	POKLICNA ORIENTACIJA	39
7.2.	ŠTIPENDIRANJE	39
7.2.1.	Republiške štipendije	40
7.2.2.	Zoisove štipendije	40
<b>8.</b>	<b>IZVAJANJE DEJAVNOSTI ZAVODA PO OBMOČNIH SLUŽBAH IN URADIH ZA DELO</b>	<b>41</b>
8.1.	Območna služba Ptuj	41
8.2.	Urad za delo Ormož	42
8.3.	Urad za delo Ptuj	43
<b>9.</b>	<b>TABELARNI PREGLED</b>	<b>44</b>

## 1. UVOD

---

Leto 2009 je na področju zaposlovanja, brezposelnosti in drugih gibanj na trgu delovne sile v največji meri zaznamovala gospodarska kriza in recesija gospodarstva. Na območju, ki ga teritorialno pokriva Območna služba Ptuj, je bilo to leto torej prelomno z več vidikov: brezposelnost se je po nekaj zaporednih letih upadanja ponovno in drastično povečala. Zaposlenost prebivalstva pa se je temu posledično v kratkem obdobju občutno zmanjšala. Iz evidence brezposelnih oseb se je sicer **zaposlilo 2.600 oseb**, kar je precej več od načrtovanega, a gre predvsem začasne oziroma kratkotrajne zaposlitve. Celo leto 2009 (pravzaprav se je trend pričel že z oktobrom 2008) beležimo izjemno povečan priliv v evidenco brezposelnih oseb, največ iz razlogov prenehanja delovnega razmerja za določen čas in iz poslovnih razlogov. Posledice globalne gospodarske krize so se pričele kazati tudi v Sloveniji. Proti koncu leta se je odpuščanje delavcev le še stopnjevalo. Leto se je zaključilo z kar 12,4 % stopnjo brezposelnosti na našem območju.

Strukturna neskladja na trgu dela so s tem povečanim prilivom v odprto brezposelnost postala manj pomembna, saj praktično ni bilo dejavnosti, ki bi beležila večje povpraševanje po delovni sili od razpoložljive ponudbe.

Delodajalci so na področju Ptuja in Ormoža v letu 2009 Zavodu prijavili le **7.722 prostih delovnih mest**, kar v primerjavi s predhodnim letom pomeni **36 % zmanjšanje**. Delodajalci so odpuščali tudi tujce, ki so imeli izdana veljavna delovna dovoljenja. Tako se je število izdanih delovnih dovoljenj zmanjšalo na 970. To pomeni kar za 780 manj (oziroma 45 %) kot leto prej.

V letu 2009 je bil v okviru poslovnega načrta Območne službe Ptuj podan večji poudarek vključevanju brezposelnih oseb v programe aktivne politike zaposlovanja. Ob zmanjšanih možnostih zaposlovanja je podpora ukrepov aktivne politike zaposlovanja ključna za ohranitev ali po možnosti celo povečevanje zaposljivosti brezposelnih oseb. Poudarek je bil na krajših programih praktičnega usposabljanja, izobraževanja in zaposlovanja s pomočjo subvencij pa tudi programih motiviranja brezposelnih oseb, programih pomoči pri iskanju zaposlitve. Skupno smo v letu 2009 beležili 3.442  **vključitev** brezposelnih oseb v ukrepe aktivne politike zaposlovanja (58 % povečanje v primerjavi z letom prej).

Proaktivna vloga Zavoda za zaposlovanje (Območne službe Ptuj) v kriznih razmerah se kaže tudi pri realizaciji raznih dodatnih razvojnih programih in projektih, ki so se izvajali v letu 2009. Tako je bil uspešno zaključen partnerski pilotni projekt krožnega zaposlovanja, t.i. »Job rotation«, s katerim smo pridobili znanje in praktične izkušnje na področju zagotavljanja deficitarnega kadra. Skupno so se v nove in razvojne programe vključile kar 103 brezposelne osebe.

Kljub zaostrenim razmeram pri zaposlovanju, se je tudi v letu 2009 uspelo **zaposliti 110 invalidov**.

Na področju poklicnega svetovanja smo nadaljevali z izvajanjem skupinskih oblik dela, saj se je pokazala kot učinkovita oblika. V CIPS-u, Hiši informacij je bilo kar **7.837 obiskov**, kar je za **22% več** kot leto prej. Izvedli smo več skupinskih oblik dela in vsakodnevne prireditve ob Tednu vseživljenjskega učenja.

## 2. ORGANIZIRANOST OBMOČNE SLUŽBE PTUJ

Zavod Republike Slovenije za zaposlovanje je samostojna pravna oseba s statusom javnega zavoda, ki deluje enotno za območje Republike Slovenije. V letu 2009 je organizacijsko oziroma funkcionalno deloval na treh nivojih in sicer na sedežu Zavoda, kjer sta vodstvo in Centralna služba, na območnih službah ter na uradih za delo (z izpostavami).

Zavod Republike Slovenije za zaposlovanje (v nadaljevanju Zavod) je organiziran v dvanajst območnih služb, ki pokrivajo slovenske regije (Celje, Koper, Kranj, Ljubljana, Maribor, Murska Sobota, Nova Gorica, Novo mesto, **Ptuj**, Sevnica, Trbovlje in Velenje). V okviru območnih služb delujejo uradi za delo in njihove izpostave na 60 lokacijah v Sloveniji.

Na področju Območne službe Ptuj (v nadaljevanju OS Ptuj) je v letu 2009 živel povprečno **4,2 %** vsega prebivalstva Republike Slovenije, **3,3 %** delovno aktivnega prebivalstva in **5,0 %** registrirano brezposelnih oseb.

Območna služba Ptuj deluje na štirih lokacijah in sicer na sedežu **Območne službe Ptuj** (Vodnikova ulica 2, Ptuj) in **Uradu za delo Ptuj**, ki deluje na dveh lokacijah: Osojnikova cesta 1, Ptuj, (za prebivalstvo Upravne enote Ptuj), ter Ptujska cesta 25, Ormož (za prebivalstvo Upravne enote Ormož). Urad za delo Ptuj operativno pokriva območje **19 občin**: Destrnik, Dornava, Cirkulane, Gorišnica, Hajdina, Juršinci, Kidričevo, Majšperk, Markovci, Ormož, Podlehnik, Mestna občina Ptuj, Središče ob Dravi, Sveti Andraž v Slovenskih Goricah, Sveti Tomaž, Trnovska vas, Videm, Zavrč in Žetale. Del dejavnosti OS Ptuj se odvija tudi v Centru za informiranje in poklicno svetovanje (**CIPS-u**), **ki je na Ptuj** poimenovan **HIŠA INFORMACIJ**. Nahaja se na lokaciji Krempljeva ulica 2, Ptuj, občasno pa se izvajajo aktivnosti tudi v informativnem kotičku na lokaciji UD Ormož. Na obeh mestih je najširšemu krogu zainteresiranih na razpolago obilo informacij o možnostih izobraževanja in karierni razvoj.

**Temeljne dejavnosti Zavoda** opredeljuje Zakon o zaposlovanju in zavarovanju za primer brezposelnosti, ki v 66. členu navaja:

- ugotavlja zadovoljevanje potreb organizacij in delodajalcev po delavcih;
- svetuje organizacijam, delodajalcem in delavcem glede možnosti zaposlovanja oziroma zaposlitve;
- nudi strokovno pomoč pri zagotavljanju zaposlitve brezposelnim osebam in drugim iskalcem zaposlitve ter posreduje delo;
- vodi predpisane evidence s področja dela in zaposlovanja;
- zagotavlja pravice iz naslova zavarovanja za primer brezposelnosti;
- organizira usposabljanje in izobraževanje brezposelnih oseb;
- organizira usposabljanje in izobraževanje invalidnih oseb;
- poklicno usmerja, informira in svetuje mladim in odraslim ter razvija metode in pripomočke za poklicno usmerjanje;
- začasno zaposluje delavce v tujino in zagotavlja njihovo organizirano vračanje ter zaposlovanje in sodeluje pri zaposlovanju tujih državljanov;
- pripravlja analitične, planske in informativne podlage za predlaganje, oblikovanje, usklajevanje in spremljanje politike zaposlovanja;
- pripravlja in izvaja postopke za uresničevanje aktivne politike zaposlovanja, za katere je pooblaščen;
- organizira javna dela;
- vzdržuje informacijski sistem za spremljanje gibanj na trgu delovne sile in zagotavlja javno informiranje;
- proučuje nastanek in razvoj poklicev in nomenklature poklicev;

- izvaja strokovne naloge pri štipendiranju;
- izvaja finančno in računovodsko funkcijo za zagotavljanje pravic, izvajanje programov in delovanje Zavoda;
- raziskuje in spremlja posamezne pojave na trgu dela in na drugih področjih, ki neposredno ali posredno vplivajo na zaposlovanje in pojave brezposelnosti;
- izvaja druge naloge, določene z zakonom, predpisi, izdanimi na njegovi podlagi in drugimi predpisi
- pošlje ministrstvu, pristojnemu za delo, podatke, potrebne za analize, spremljanje in ovrednotenje ukrepov politike zaposlovanja.

Zaradi nekaterih sprememb pri izvajanju dela dejavnosti (prenos izvajanja dejavnosti izdajanja delovnih dovoljenj tujim delavcem se je sredi leta 2009 preneslo na Centralno službo - Službo za zaposlovanje tujcev), se je v letu 2009 temu nekoliko prilagodila tudi notranja organizacija dela na Območni službi Ptuj. Izvedla se je kadrovska in organizacijska krepitev služb, ki neposredno sodelujejo na vstopnih točkah z brezposelnimi osebami, saj se je število brezposelnih oseb v letu 2009 v primerjavi z letom 2008 povečalo za kar 55 %. Tako izrazita nihanja, ki so posledica hitrih sprememb na lokalnem trgu delovne sile, terjajo hitre organizacijske odzive.

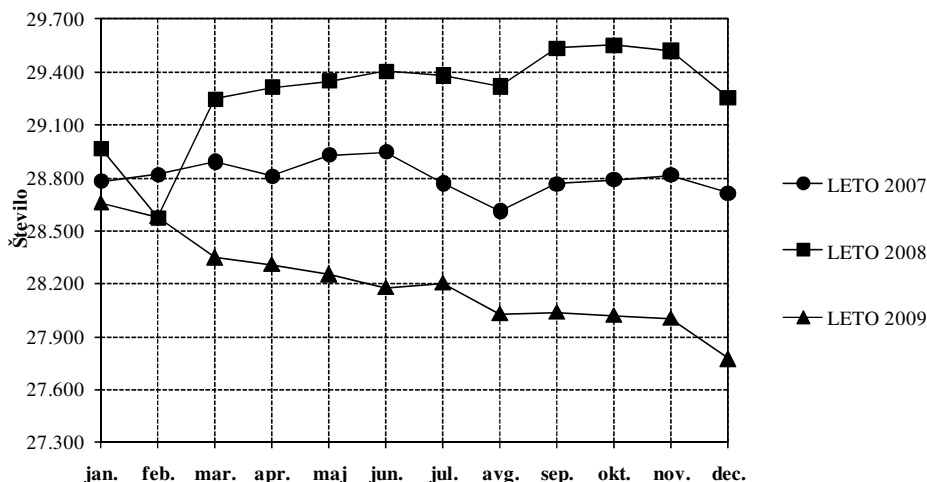
Sprotno prilagajanje notranje organizacije, omogoča učinkovitejše delovne procese. Zagotavljanje kontinuiranega strokovnega in profesionalnega dela s populacijo brezposelnih oseb, delodajalcev in drugih uporabnikov storitev, se odraža v prepoznavnosti Območne službe Ptuj v lokalnem okolju. Kombiniranje individualnega in skupinskega dela ter ciljna naravnost k specifičnim skupinam brezposelnih oseb, se odraža na povečevanju zaposljivosti prebivalstva.

Kombiniranje delovnih nalog na različnih dejavnostih, kakor tudi sodelovanje v partnerskih projektih in množične aktivnosti v CIPS-u, so ključni spodbujevalci organizacijskih sprememb. Gre za prilagojen pristop k posameznim ciljnim skupinam brezposelnih oseb in delodajalcev, pa tudi institucij – lokalnih partnerjev.

### 3. GIBANJA NA PODROČJU ZAPOSLOVANJA IN BREZPOSELNOSTI

#### 3.1. ZAPOSLENOST

GRAF 1: GIBANJE ZAPOSLENOSTI NA PODROČJU OS PTUJ



Ob koncu leta 2009 je bilo na področju OS Ptuj 27.776 **delovno aktivnih prebivalcev**, kar je za 1.480 oseb oziroma 5,1 % manj kot v decembru predhodnega leta.

Glede na področje dejavnosti je največ oseb zaposlenih v:

- predelovalnih dejavnostih: 26,7 %,
- na področju kmetijstva in lova, gozdarstva, ribištva: 12,5 %,
- z 11,7 % sledi področje trgovine, vzdrževanja in popravil motornih vozil in
- z 10,5 % gradbeništvo.

#### 3.2. PROSTA DELOVNA MESTA IN ZAPOSLOTITVE

Delodajalci so na področju OS Ptuj v letu 2009 Zavodu prijaviili manjše število **prostih delovnih mest (7.722)** v primerjavi s predhodnim letom in sicer za **36,2 % manj**.

Povprečno mesečno je bilo v letu 2009 prijavljenih 643,5 prostih delovnih mest, v letu 2008 je bilo mesečno povprečje višje – 1.008 prijavljenih potreb.

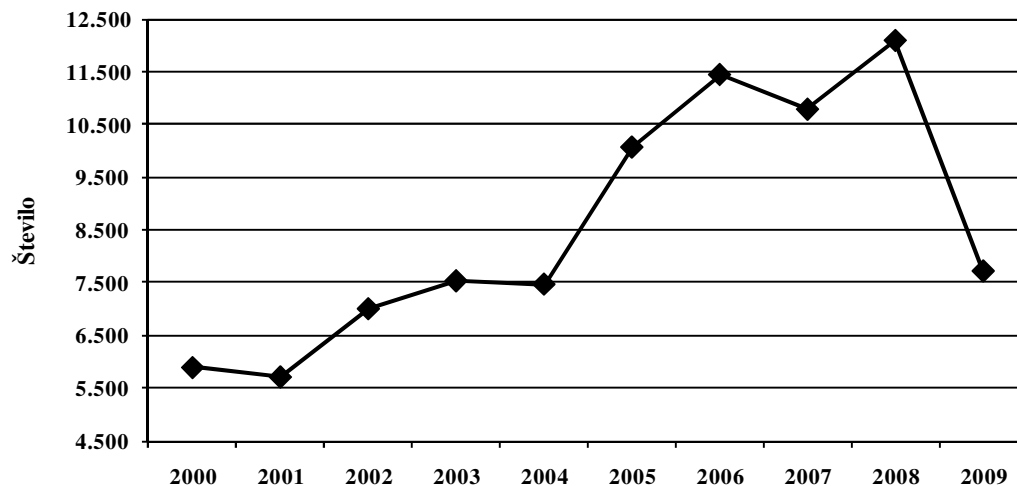
Po področjih dejavnosti prevladujejo prosta delovna mesta s področja gradbeništva (27,0 %), sledi področje predelovalnih dejavnosti (25,3 %), trgovine, vzdrževanja in popravil motornih vozil (11,3 %), gostinstvo (8,9 %), ostala področja so bila zastopana z manjšimi deleži.

**Povpraševanje** delodajalcev po kadrih na posameznih izobrazbenih stopnjah je bilo na področju OS Ptuj v **letu 2009** naslednje:

- **2.458 prostih delovnih mest** je bilo prijavljenih za osebe na **I.-II.** stopnji izobrazbe, med katerimi so prevladovala potrebe po delavcih brez poklica, pomožnih delavcih, barvarjih in ličarjih, gradbenih delavcih, poklicih v cestnem prometu, obdelovalcih kovin,

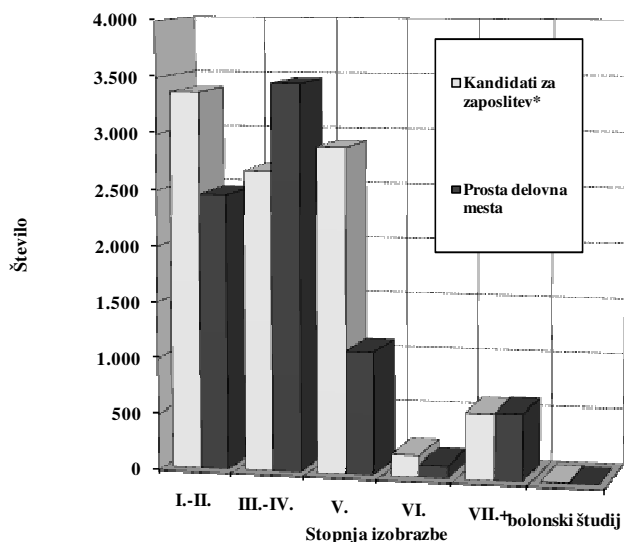
monterjih in inštalaterjih, živilsko predelovalnih delavcih, poklicih za gostinstvo in turizem;

GRAF 2: PRIJAVLJENA PROSTA DELOVNA MESTA NA PODROČJU OS PTUJ



- **3.455 prostih delovnih mest** je bilo prijavljenih za osebe na **III.-IV.** stopnji izobrazbe, med katerimi so prevladovali obdelovalci kovin, električarji, poklici za gostinstvo in turizem, trgovci, poklici v cestnem prometu, mehaniki in strojniki, gradbeniki, monterji in inštalaterji;
- **1.094 prostih delovnih mest** je bilo za osebe s **V.** stopnjo, največ po ekonomskih tehnikah, elektrotehnikah, strojnih in zdravstvenih tehnikah;
- **113 prostih delovnih mest** je bilo za poklice na **VI.** stopnji izobrazbe, med njimi največ za ekonomiste, sledijo elektro inženirji in inženirji gradbeništva;
- **601 prosto delovno mesto** je bilo po kadrih s **VII.-VIII.** stopnjo izobrazbe: profesorjih, zdravnikih, ekonomistih, pravnikih, družboslovcih.

GRAF 3: KANDIDATI ZA ZAPOSILITEV IN PROSTA DELOVNA MESTA V LETU 2009





## POROČILO ZA LETO 2009

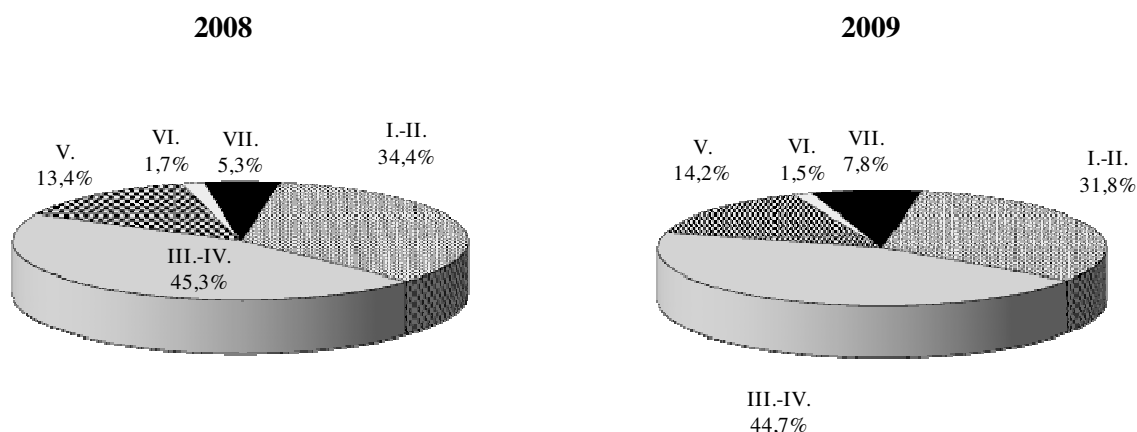
2009	I.-II.	III.-IV.	V.	VI.	VII.+	bolonski študij	SKUPAJ
Kandidati za zaposlitev*	3.363	2.683	2.896	187	592	9	9.730
Prosta delovna mesta	2.458	3.455	1.094	113	601	1	7.722
Kandidati / prosta delovna mesta	1,4	0,8	2,6	1,7	1,0	9,0	1,3

\*Opomba: prijavljeni 31.12. 2008 + novoprijavljeni v letu 2009

V **izobrazbeni strukturi** prijavljenih prostih del se kažejo želje delodajalcev po zaposlitvi delavcev z nižjimi stopnjami strokovne izobrazbe: na **III.-IV.** stopnji 44,8 % vseh prostih delovnih mest (36,9 % manj kot v predhodnem letu) in na **I.-II.** stopnji so prijavili 31,8 % prostih del (40,9 % manj kot leto poprej), sledi **V.** stopnja izobrazbe s 14,2 % prijavljenih prostih delovnih mest (32,3 % manj kot v letu 2008), **VII.** stopnja s 7,8 % prostimi deli (5,6 % manj kot leto poprej) in **VI.** stopnja izobrazbe z 1,5 % prijavljenih prostih delovnih mest (kar je 45,4 % manj kot v predhodnem letu).

Delež zaposlovanja za določen čas se je zvišal iz 83,4 % v letu 2008 na 85,6 % v letu 2009.

GRAF 4: PRIJAVLJENA PROSTA DELOVNA MESTA PO IZOBRAZBENI STRUKTURI NA PODROČJU OS PTUJ V LETIH 2008 IN 2009



Po podatkih Zavoda za zdravstveno zavarovanje Slovenije, zbranih na osnovi obrazcev M-1 za prijavo v pokojninsko in invalidsko ter zdravstveno zavarovanje, se je v letu 2009 na področju OS Ptuj **zaposlilo 4.746** oseb, kar je za 33,6 % manj kot v letu 2008 in predstavlja pokritje 61,5 % prostih delovnih mest (v letu 2008 59,1 %).

Prav tako kot so iskali, so delodajalci tudi zaposlili največ oseb z nižjimi stopnjami izobrazbe: 37,2 % oseb s **III.-IV.** stopnjo izobrazbe ter 30,1 % s **I.-II.** stopnjo izobrazbe, sledi 23,3 % zaposlitev na **V.** stopnji, medtem ko sta deleža na **VII.** (7,2 %) in **VI.** (2,2 %) stopnji izobrazbe precej nižja.

Največ delavcev se je zaposlilo na področju **gradbeništva** (31,8 % oseb) in **predelovalne dejavnosti** (18,0 % oseb), sledi področje **trgovine, vzdrževanja in popravil motornih vozil** z 12,4 %, **gostinstvo** z 8,6 % zaposlitev, ostala področja so zastopana z nižjimi deleži.

Med vsemi  **vključenimi v zaposlitev v letu 2009 je bilo 2.600 oseb**, ki so v zaposlitev prešle iz evidence brezposelnih oseb Zavoda in so predstavljale 54,8 % vseh zaposlitev oziroma kritje 33,7 % vseh potreb po kadrih na področju OS Ptuj.

---

### 3.3. ZAPOSLOVANJE TUJCEV

---

Na področju OS Ptuj je bilo v letu 2009 **izdanih 1.041 delovnih dovoljenj** za zaposlitev in delo tujcev, od tega:

- **50 osebnih** delovnih dovoljenj za **določen čas**
- **7 osebnih** delovnih dovoljenj za **nedoločen čas**
- **162 novih** delovnih dovoljenj za **zaposlitev v RS**
- **365** dovoljenj za **zaposlitev brez kontrole trga dela**
- **443** delovnih dovoljenj za **zaposlitev** (delovna dovoljenja podaljšana za 1 leto, dovoljenja za zaposlitev kot prehod iz sezonskega dela v redno dovoljenje za zaposlitev)
- **14** delovnih dovoljenj za **sezonske zaposlitve** (11 za sezonska dela v kmetijstvu, 3 za sezonska dela v gradbeništvu).

Delovna dovoljenj za zaposlitev in delo so bila izdana za naslednje stopnje strokovne izobrazbe:

- **423** delovnih dovoljenj na **I.** stopnji strokovne izobrazbe;
- **39** delovnih dovoljenj na **II.** stopnji strokovne izobrazbe;
- **1** delovno dovoljenje na **III.** stopnji strokovne izobrazbe;
- **498** delovnih dovoljenj na **IV.** stopnji strokovne izobrazbe;
- **74** delovnih dovoljenj na **V.** stopnji strokovne izobrazbe;
- **1** delovno dovoljenje na **VI.** stopnji strokovne izobrazbe;
- **5** delovnih dovoljenj na **VII.** stopnji strokovne izobrazbe.

V primerjavi z letom 2008 je bilo v letu 2009 izdanih **1.056 delovnih dovoljenj manj**. Bistveno zmanjšano število izdanih delovnih dovoljenj je pogojeno predvsem z dejstvom:

- sprememba Pravilnika o delovnih dovoljenjih, prijavi in odjavi dela ter nadzoru nad zaposlovanjem in delom tujcev. S spremembo Pravilnika se je črtala točka k) v prvem odstavku 25. člena in drugi odstavek 25. člena,
- Uredba o omejitvi zaposlovanja tujcev. Ukrepi z novo uredbo so bili sledeči:
  - prepoved sezonskega zaposlovanja, razen v kmetijstvu in gozdarstvu,
  - prepoved izdajanja novih dovoljenj za delo za zastopnike mikro in majhnih podjetij in zastopnike podružnic,
  - prepoved izdaje dovoljenj za zaposlitev po podjetjih,
  - prepoved zaposlovanja iz določenih regionalnih področij,
  - prepoved izdaje dovoljenj za zaposlitev po poklicih,
  - izdaja dovoljenj za zaposlitev za visokokvalificirane delavce.

V primerjavi s predhodnim letom je opazno **zmanjšano število** izdanih dovoljenj za sezonska dela, kar je posledica Uredbe o omejitvi zaposlovanja tujcev.

Največ izdanih delovnih dovoljenj je bilo izdanih za delavce s IV. stopnjo strokovne izobrazbe, ki so deficitarni na trgu dela, med katerimi izstopajo predvsem: **mesar, ključavničar, avtomehanik, strojni mehanik, varilec, zidar, elektrotehnik, elektromehanik, strojni tehnik**. Sledijo delovna dovoljenja, izdana za delavce brez poklica.

## NARODNOSTNA STRUKTURA ZAPOSLENIH TUJCEV NA PODLAGI DELOVNIH DOVOLJENJ:

V največjem številu so bili zastopani državljani in državljanke Bosne in Hercegovine, sledi Hrvaška, Srbija, Kosovo, Dominikanska republika, Ukrajina, Makedonija, Turčija, Kitajska, Moldavija, Črna gora in Uzbekistan.

### POSEBNOSTI LETA 2009:

1. Leto 2009 je v prvi polovici leta zaznamovalo povečanje števila izdanih dovoljenj za zaposlitev ter ponovno izjemen porast števila izdanih dovoljenj za zaposlitev na IV. stopnji izobrazbe, kar je posledica stalnega pomanjkanja slovenske delovne sile, zlasti v kovinarskih poklicih, prevozništvu ter v živilstvu (mesarji).
2. V drugi polovici leta 2009 so se pokazali učinki izvajanja uredbe o omejevanju zaposlovanja tujcev in spremembe pravilnika.
3. Zavod Republike Slovenije za zaposlovanje je od 03.08.2009 vse vrste delovnih dovoljenj izdajal na centralni lokaciji, to je na Dunajski 20 v Ljubljani, kjer je možna tudi osebna oddaja vlog. Osebna oddaja vlog je možna tudi na vseh organizacijskih enotah Zavoda oziroma po pošti na naslov: Zavod Republike Slovenije za zaposlovanje, Rožna dolina, Cesta IX/6, 1000 Ljubljana. Postopek oddaje potrebe po delavcih (obrazec 0,48) in izdaja mnenj o obstoju domačih kandidatov je ostalo nespremenjeno, to pomeni, da se postopek prične na pristojni območni službi Zavoda.

Pri postopkih izdaje delovnih dovoljenj je Območna služba Ptuj sodelovala s Centralno službo Zavoda, s sosednjimi Območnimi službami Zavoda, z Inšpektoratom RS za delo, Ministrstvom za notranje zadeve, s Kriminalistično službo, s Policijsko postajo Ptuj, z Upravno enoto Ptuj, z Zavodom za zdravstveno zavarovanje Slovenije. Sodelovanje z navedenimi institucijami nam je omogočilo korektno izvajanje Zakona o zaposlovanju in delu tujcev ter ostalih podzakonskih aktov.

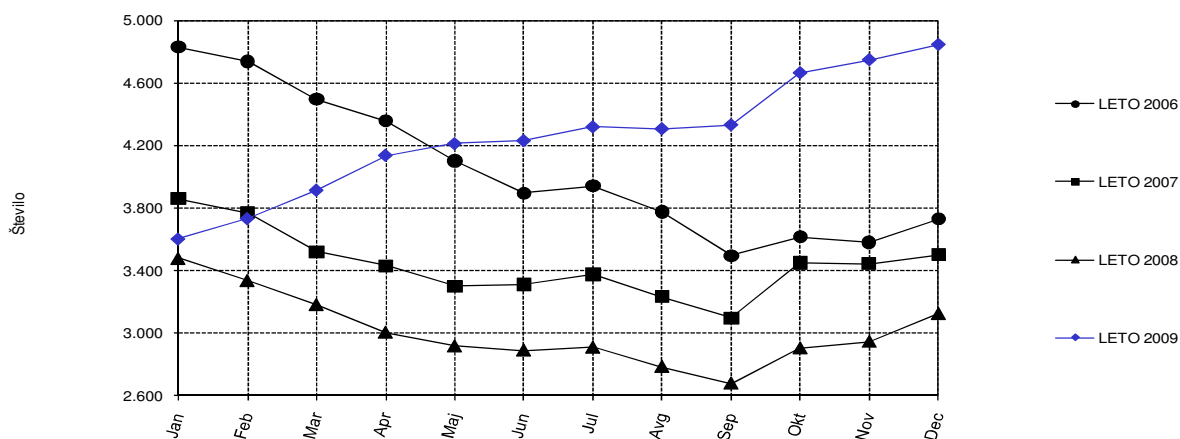
---

### 3.4. REGISTRIRANA BREZPOSELNOST

---

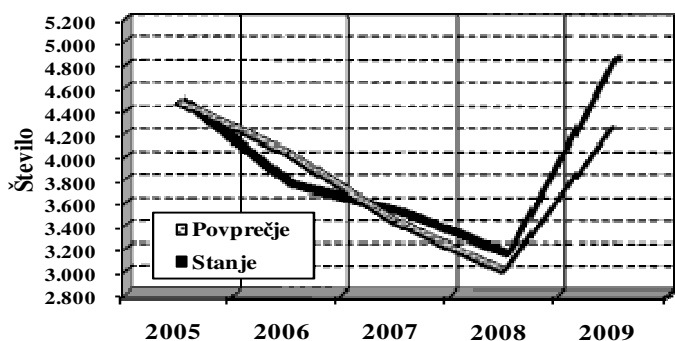
V povprečju je bilo v letu 2009 v evidenci brezposelnih 4.254 oseb, kar je za 41,2 % več kot v letu poprej, ko je bilo v povprečju prijavljenih 3.014 brezposelnih. Iz primerjave na letnem nivoju je razvidno, da je bilo ob koncu **decembra 2009 v registru brezposelnih 4.845 oseb**, kar je za 55,0 % oziroma 1.719 oseb več kot ob koncu decembra 2008.

GRAF 5: MESEČNO GIBANJE BREZPOSELNOSTI NA PODROČJU OS PTUJ V LETU 2009 V PRIMERJAVI S PREDHODNIMI LETI



V **Sloveniji** je bilo ob koncu meseca decembra 2009 v evidenci brezposelnih prijavljenih 96.672 oseb, kar je za 30.433 oseb oziroma 45,9 % več v primerjavi z decembrom preteklega leta.

GRAF 6: GIBANJE BREZPOSELNOSTI NA PODROČJU OS PTUJ



OS PTUJ	2005	2006	2007	2008	2009	Indeks 2008 2007	Indeks 2009 2008
Stanje	4.467	3.730	3.500	3.126	4.845	89,3	155,0
Povprečje	4.492	4.046	3.441	3.014	4.254	87,6	141,1

Na področju OS Ptuj je **priliv** v register brezposelnih v letu 2009 znašal **6.604** brezposelne osebe, kar je za 58,2 % več kot v letu poprej (v Sloveniji 61,7 % več).

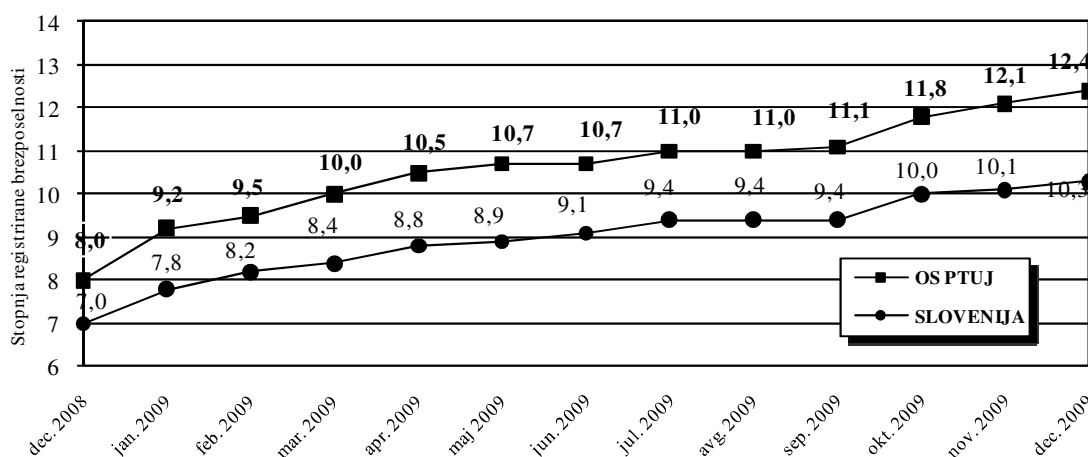
Med 6.604 **novoprijavljenimi osebami** v letu 2009 je bilo:

- 3.404 osebe, ki jim je prenehalo delovno razmerje za **določen čas** (49,8 % več kot v letu 2008),
- 985 iskalcev **prve zaposlitve** (15,6 % več kot v letu 2008),
- 249 oseb, ki jim je delovno razmerje prenehalo zaradi **pisnega sporazuma** (11,1 % manj kot v letu poprej),

- 168 oseb, ki so delo izgubile zaradi **stečaja oz. prisilne poravnave** podjetja (342,1 % več kot v predhodnem letu),
- 1.123 oseb, ki so postale brezposelne kot **trajno presežni** delavci (196,3 % več kot leto poprej),
- ostalim je delovno razmerje prenehalo iz drugih razlogov.

**Odliv** iz evidence brezposelnih je v letu 2009 znašal 4.919 oseb, kar je za 7,5 % več kot v letu 2008. Med njimi je bilo **2.600** oseb, ki so se **zaposlile**, kar pomeni povečanje za 6,2 % glede na leto poprej. Med odjavljenimi v letu 2009 je bilo 1.779 oseb, ki so bile **odjavljene iz registra brezposelnih oseb iz razlogov, ki ne pomenijo zaposlitve**, kar je za 0,5 % manj kot v predhodnem letu. Med njimi so prevladovala brezposelne osebe, ki so bile odjavljene iz evidence zaradi neizpolnjevanja obveznosti (898), 239 oseb se je odjavilo iz evidence po lastni volji, 64 oseb se je vključilo v redno izobraževanje, zaradi vključitve v izobraževanje 141 oseb, ki se v skladu z Zakonom o zaposlovanju in zavarovanju za primer brezposelnosti ne vodijo kot aktivni iskalci zaposlitve, upokojilo se je 166 oseb, zaradi prehoda v evidenco po drugih zakonih 501 oseba, ostale brezposelne osebe so se odjavile iz drugih razlogov (nezaposljivost, porodniški dopust, služenje vojaškega roka, preselitev ipd.).

GRAF 7: GIBANJE STOPNJE BREZPOSELNOSTI V LETU 2009



Po podatkih Statističnega urada Republike Slovenije je **stopnja registrirane brezposelnosti**, ki predstavlja delež registrirano brezposelnih oseb v aktivnem prebivalstvu, na področju OS Ptuj ob koncu leta 2009 znašala **12,4 %**, kar je za 4,4 odstotne točke več kot pred letom dni. V Sloveniji se je povečala iz 7,0 % ob koncu leta 2008 na 10,3 % ob koncu leta 2009. Povprečna letna stopnja registrirane brezposelnosti je v letu 2009 na področju OS Ptuj znašala 10,8 %, v Sloveniji pa 9,1 %.

Zaposlitvene možnosti posameznih skupin brezposelnih in usklajenost med zahtevami delodajalcev pri povpraševanju na trgu delovne sile in znanji, usposobljenostjo ter izkušnjami brezposelnih oseb, vplivajo na čas prijave le-teh.

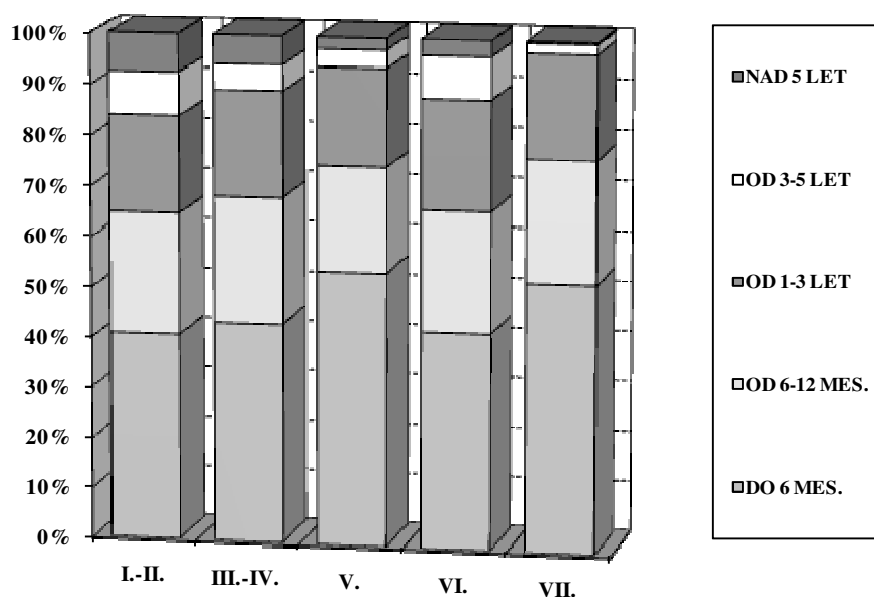
Primerjava deležev brezposelnih oseb glede **na čas prijave** na področju OS Ptuj ob koncu leta 2009 v primerjavi z decembrom 2008 izkazuje naslednje gibanje:

- delež brezposelnih na Zavodu, prijavljenih **do šest mesecev**, je v letu 2009 znašal 46,2 %, kar je 2,4 odstotne točke manj kot v predhodnem letu,

- od šest mesecev do enega leta je bilo prijavljenih 23,2 % brezposelnih oseb, kar je 11,3 odstotne točke več kot leto poprej,
- od enega do treh let je bilo prijavljenih 19,9 % kar je 2,0 odstotni točki manj kot pred letom dni,
- od treh do petih let je bilo ob koncu leta 2009 prijavljenih 5,7 % brezposelnih oziroma 3,2 odstotni točki manj,
- 5,1 % brezposelnih je bilo prijavljenih več kot pet let oziroma 3,7 odstotnih točk manj kot leto poprej.

Čas prijave brezposelnih oseb, ki so bile v evidenci ob koncu leta 2009, je znašal 1 leto, 2 meseca in 10 dni, kar je 4 mesece in 24 dni manj kot pred letom dni.

GRAF 8: TRAJANJE BREZPOSELNOSTI NA PODROČJU OS PTUJ KONEC DECEMBRA 2009



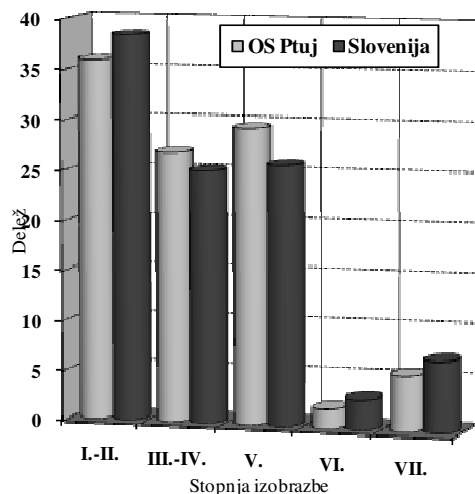
TRAJANJE BREZPOSELNOSTI	Skupaj	Stopnja izobrazbe					bolonski študij
		I.-II.	III.-IV.	V.	VI.	VII.	
DO 6 MES.	2.237	709	565	774	41	142	6
OD 6-12 MES.	1.125	417	324	296	23	65	-
OD 1-3 LET	962	336	274	276	21	55	-
OD 3-5 LET	277	148	66	50	8	5	-
NAD 5 LET	244	132	74	34	3	1	-
SKUPAJ	4.845	1.742	1.303	1.430	96	268	6

Na področju OS Ptuj se je v letu 2009 *izobrazbena struktura brezposelnih oseb* v primerjavi z letom 2008 nekoliko spremenila. Ob koncu leta 2009 so bili deleži po posameznih stopnjah izobrazbe naslednji:

- delež brezposelnih oseb brez strokovne izobrazbe se je zmanjšal za 2,3 odstotne točke in je predstavljal 36,0 % vseh registrirano brezposelnih. Med 1.742 osebami s I. - II. stopnjo izobrazbe so prevladovali pomožni delavci in delavci brez poklica, sledili so jim obdelovalci kovin, pridelovalci rastlin, izdelovalci oblačil, predelovalci hrane;

- delež brezposelnih s **III. - IV. izobrazbeno stopnjo** se je zvišal in sicer iz 25,8 % (ob koncu leta 2008) na 26,9 %. Ob koncu leta 2009 so bile 1.303 osebe s to stopnjo izobrazbe, med katerimi so prevladovali: trgovci, obdelovalci kovin, osebe s poklici za gostinstvo in turizem, mehaniki in strojniki, pridelovalci rastlin, izdelovalci oblačil, osebe s poklici za osebne storitve, administratorji;

GRAF 9: IZOBRAZBENA STRUKTURA BREZPOSELNIH NA PODROČJU OS PTUJ



december 2009	Skupaj	Stopnja izobrazbe					bolonski študij
		I-II.	III-IV.	V.	VI.	VII.	
OS Ptuj	4.845	1.742	1.303	1.430	96	268	6
- deleži	100,0	36,0	26,9	29,5	2,0	5,5	0,1
Slovenija	96.672	37.208	24.318	25.116	2.953	6.949	128
- deleži	100,0	38,5	25,2	26,0	3,1	7,2	0,1

- za 1,1 odstotno točko se je povečal delež brezposelnih s **V. stopnjo izobrazbe** in je ob koncu leta 2009 predstavljal 29,5 % vseh brezposelnih. Med 1.430 osebami s V. stopnjo izobrazbe so prevladovali: ekonomski tehniki, gimnazijski maturanti, strojni, kmetijski in administrativni tehniki, sledijo elektrotehniki, komercialni tehniki in trgovinski poslovodje, vzgojitelji ter zdravstveni tehniki;
- delež brezposelnih s **VI. izobrazbeno stopnjo** je znašal 2,0 %, kar je skoraj enako kot v letu poprej (2,1 %). Ob koncu leta 2009 je bilo v evidenci brezposelnih 96 oseb s VI. izobrazbeno stopnjo, med katerimi so prevladovali ekonomisti, višji upravni delavci, učitelji, inženirji kmetijstva, elektrotehnike in strojništva;
- delež brezposelnih oseb s **VII. stopnjo izobrazbe** pa se je povečal za 0,2 odstotni točki in je ob koncu leta 2009 znašal 5,5 %. Med 268 brezposelnimi osebami so prevladovali profesorji, ekonomisti, pravniki, družboslovci, zdravniki, socialni delavci ter inženirji kmetijstva in elektrotehnike.

TABELA 1: STRUKTURNE ZNAČILNOSTI BREZPOSELNOSTI NA PODROČJU OS PTUJ

Območna služba PTUJ	December					Indeks			
	2005	2006	2007	2008	2009	<u>2006</u> <u>2005</u>	<u>2007</u> <u>2006</u>	<u>2008</u> <u>2007</u>	<u>2009</u> <u>2008</u>
Vsi brezposelni	4.467	3.730	3.500	3.126	4.845	83,5	93,8	89,3	155,0
Osebe s III.-VII.st.izobr.	2.810	2.278	2.146	1.930	3.103	81,1	94,2	89,9	160,8
Mladi do 26 let	1.380	871	788	622	980	63,1	90,5	78,9	157,6
Iskalci prve zaposlitve	1.231	865	814	574	809	70,3	94,1	70,5	140,9
Dolgotrajno brezposelni	1.773	1.627	1.537	1.237	1.483	91,8	94,5	80,5	119,9
Ženske	2.528	2.143	2.028	1.689	2.361	84,8	94,6	83,3	139,8
Stečajniki in presežki	643	592	635	585	1.102	92,1	107,3	92,1	188,4
Stari 40 let in več	1.679	1.644	1.663	1.581	1.066	97,9	101,2	95,1	67,4

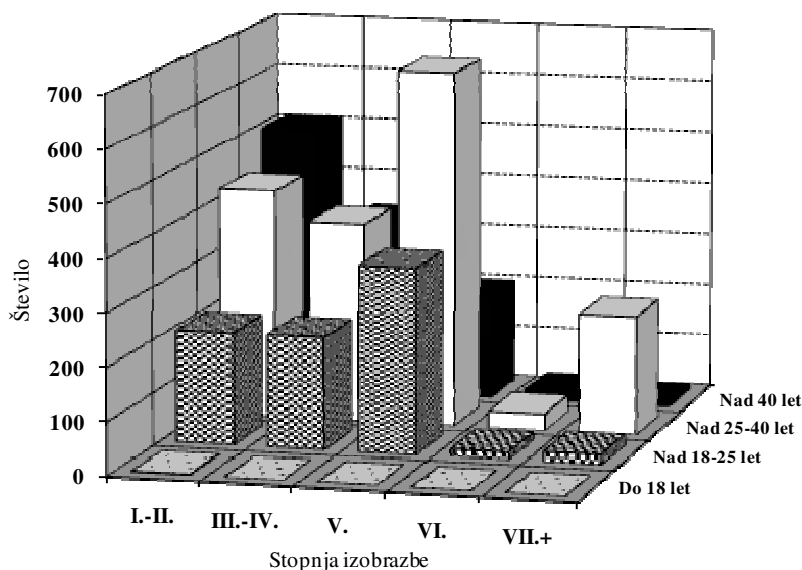
Iz primerjave deležev značilnih skupin brezposelnih v letu 2009 z letom poprej je razvidno *povečanje* deležev:

- **trajno presežnih delavcev in stečajnikov** za 4,0 odstotne točke - iz 18,7 % na 22,7 % (v Sloveniji za 6,5 odstotnih točk - iz 22,6 % na 29,1 %),
- **starih do 26 let** za 0,3 odstotne točke - iz 19,9 % na 20,2 % (v Sloveniji zmanjšanje za 0,1 odstotno točko - iz 15,5 % na 15,4 %);

*zmanjšali* pa so se deleži

- **dolgotrajno brezposelnih** za 9,0 odstotnih točk - iz 39,6 % na 30,6 % (v Sloveniji za 10,8 odstotnih točk - iz 46,4 % na 35,6 %),
- **žensk** za 5,3 odstotne točke - iz 54,0 % na 48,7 % (v Sloveniji za 2,7 odstotnih točk - iz 50,8 % na 48,1 %),
- **brezposelnih s I.-II. stopnjo izobrazbe** za 2,3 odstotne točke - iz 38,3 % na 36,0 % (v Sloveniji za 2,2 odstotni točki - iz 40,7 % na 38,5 %),
- **starih 50 let in več** (za 2,2 odstotni točki - iz 27,4 % na 25,2 %; v Sloveniji za 3,4 odstotne točke - iz 33,1 % na 29,7 %),
- **iskalcev prve zaposlitve** (za 1,7 odstotnih točk - iz 18,4 % na 16,7 %; v Sloveniji za 1,2 odstotni točki - iz 16,5 % na 15,3 %).

GRAF 10: STAROSTNA STRUKTURA BREZPOSELNIH OB KONCU LETA 2009 NA PODROČJU OS PTUJ



LETA STAROSTI	Skupaj	Stopnja izobrazbe					bolonski študij
		I.-II.	III.-IV.	V.	VI.	VII.+	
DO 18 LET	2	2	-	-	-	-	-
NAD 18-25 LET	811	212	212	350	15	20	2
NAD 25-40 LET	1.745	435	378	672	31	225	4
NAD 40-50 LET	1.066	507	336	198	17	8	-
NAD 50 LET	1.221	586	377	210	33	15	-
<b>SKUPAJ</b>	<b>4.845</b>	<b>1.742</b>	<b>1.303</b>	<b>1.430</b>	<b>96</b>	<b>268</b>	<b>6</b>



## 4. DELO Z BREZPOSELNIMI OSEBAMI, DELODAJALCI IN POSREDOVANJE ZAPOSLOSTEV

---

### 4.1. SODELOVANJE Z DELODAJALCI

---

V letu 2009 je sodelovanje z delodajalci potekalo tudi preko **posvetov z delodajalci**, kjer so bili delodajalci seznanjeni z novostmi na področju zaposlovanja in ukrepov aktivne politike zaposlovanja. Sodelovanje z delodajalci je potekalo na več načinov.

Osnovno sodelovanje je vzpostavljeno ob oddaji potrebe po delavcu, ki lahko poteka na različne načine. Delodajalec lahko potrebo po delavcu odda na elektronski način, preko tako imenovanih **e-storitev**, do katerih se dostopa na spletni strani zavoda: [www.ess.gov.si](http://www.ess.gov.si), ali osebno s fizičnim obrazcem. V letu 2009 je bilo na področju celotne Slovenije **oddanih 72,6 % vseh potreb po delavcih na elektronski način**.

Obiski in ostali stiki z delodajalci so med drugim namenjeni iskanju partnerjev pri odpiranju novih možnosti za razvoj kariere in zaposlitev brezposelnih oseb, v letu 2009 pa dogovorom ob prenehanju delovnega razmerja večjemu številu zaposlenih, ko se dogovarjamo o organiziranju prijave v evidenco brezposelnih oseb ter načinu izmenjave potrebne dokumentacije. V letu 2009 je bilo zabeleženih **114 takšnih stikov z delodajalci**. **Partnerstvo se** v največji meri pokaže pri reševanju brezposelnosti z ukrepi aktivne politike zaposlovanja.

**Zaposlitveni sejem** je bil namenjen promociji določenih poklicev, izobraževanj in delodajalcev.

Kljub povečani brezposelnosti so delodajalci v določenih primerih še vedno imeli težave s pridobivanjem določenih profilov delavcev, še vedno je prisotna t.i. strukturna brezposelnost.

Zaposlovanje tujih delavcev je upadlo glede na pretekla leta.

---

### 4.2. SVETOVANJE BREZPOSELNIM OSEBAM

---

Brezposelna oseba se po prijavi na Zavod udeleži **uvodnega informativno motivacijskega seminarja**, na katerem dobi osnovne informacije o možnostih, načinu sodelovanja, pravicah in obveznostih, ki jih s prijavo sprejema. Običajno je takoj po tem seminarju narejen tudi prvi zaposlitveni načrt, kjer oseba sama, ob pomoči svetovalca zaposlitve, definira svoje poklicne cilje in aktivnosti, ki jih bo opravila za doseg tega cilja.

V letu 2009 se je način obravnave brezposelnih oseb nekoliko spremenil. Zaradi povečanega števila prijavljenih oseb se je določeno informiranje, spremljanje in svetovanje odvijalo v skupinah. Poudarek je bil na večji **samoaktivnosti oseb**, usmerjanju na elektronske storitve, uporabo informacij in svetovanja v Centru za informiranje in svetovanje – Hiši informacij ter usmerjanju na Agencije za posredovanje zaposlitev.

Na naslednjih srečanjih svetovalca zaposlitve in brezposelne osebe se **zaposlitveni načrt dopolnjuje in spreminja**. Na osnovi **dogovorjenih smiselnih aktivnosti v zaposlitvenem načrtu se brezposelne osebe vključuje v ukrepe aktivne politike zaposlovanja**.

Določene oblike informiranja in svetovanja v skupini in individualno so se izvajale v **Hiši informacij**, izvajalci so bili sodelavci Zavoda za zaposlovanje.

Zavod za zaposlovanje ima za izvajanje delavnic: **Poti do dela in zaposlitve, Svetovalnica, Klub za iskanje zaposlitve, Druga možnost** in še nekatere, pogodbe z zunanjimi izvajalci, ki te storitve izvedejo in podajo poročilo, ki ga svetovalec zaposlitve uporabi pri iskanju novih možnosti za osebo.

---

#### 4.3. POSREDOVANJE BREZPOSELNIH OSEB NA PROSTA DELOVNA MESTA

---

Brezposelne osebe se v skladu z dogovorom z delodajalcem lahko samo informirajo o prostem delovnem mestu, to se izvede največkrat s **SMS sporočili** (81 % brezposelnih oseb ima to možnost), ki jih osebe prejmejo na svoj mobilni telefon, ali s telefonskim klicem, ali s poslanim pisnim obvestilom (teh primerov je vse manj). V letu **2009 je bilo poslanih 10.381 elektronskih sporočil (SMS in E-mail)** brezposelnim osebam o prostih delovnih mestih ali o kakšni drugi možnosti npr: predavanja, delavnice. Naslednja možnost je, da prejmejo pisno obvestilo, da naj pošljejo delodajalcu vlogo za zaposlitev. Lahko pa se izvede direktna napotitev na zaposlitveni razgovor, ki se lahko izvede v prostorih Zavoda ali pri delodajalcu. Pred napotitvijo oseb na prosto delovno mesto se v večini primerov **izvede predhodno preverjanje** ali so osebe pripravljene kandidirati za zaposlitev na konkretno delovno mesto pri konkretnem delodajalcu. Predhodno preverjanje se izvede v skupini, na individualni obravnavi ali s telefonskim klicem (**okrog 90 % brezposelnih oseb ima telefon**). Večkrat se pojavlja težava, ko delodajalec hitro potrebuje osebe za zaposlitev, brezposelne osebe pa niso dosegljive po telefonu.

Brezposelne osebe, katere izpolnjujejo predpisane pogoje, se napotuje na delovna mesta programov javnih del, ki jih prijavijo izvajalci; na subvencionirana delovna mesta, če so delodajalci izbrani na razpisih; v delovni preizkus ali usposabljanje na delovnem mestu, če je delodajalčev program izbran.

---

#### 4.4. ZAPOSLOVANJE BREZPOSELNIH INVALIDOV

---

Ob koncu leta 2009 je bilo v evidenci brezposelnih oseb **prijavljenih 679 invalidnih oseb**, če primerjamo z enakim obdobjem leta 2008, ko je bilo prijavljenih brezposelnih invalidov 592, to pomeni kar **14,7 % povečanje**.

V letu 2009 se je **zaposlilo 120 invalidnih oseb**, kar predstavlja 29 zaposlitev manj v primerjavi z letom poprej na območju OS Ptuj oziroma kar 20 % zmanjšanje zaposlovanja invalidov. Kar nekaj teh invalidov se je zaposlilo s pomočjo ukrepov APZ, nekaj pa tudi s pomočjo subvencije Sklada za vzpodbujanje zaposlovanja invalidov – razpis je bil žal odprt samo za prvo polovico leta 2009. Zraven tega pa je bilo 39 invalidov vključenih v javna dela, 20 v usposabljanje na delovnem mestu, 28 v delovni preizkus, 26 v formalno izobraževanje,

24 v programe institucionalnega usposabljanja oziroma tečaje in kar 122 v različne oblike delavnic za načrtovanje poklicne poti in iskanje zaposlitve.

Invalidi predstavljajo eno izmed najbolj ranljivih skupin na trgu dela. Pri zaposlovanju in razvoju svoje poklicne kariere se soočajo z velikimi težavami in ovirami. Z namenom izboljšanja njihovega položaja in zagotovitve enakih možnosti na trgu dela je bil leta 2005 sprejet Zakon o zaposlitveni rehabilitaciji in zaposlovanju invalidov (Ur. l. RS št. 100/05, 114/06).

**V zaposlitveno rehabilitacijo se je v letu 2009 vključilo 68 invalidnih in težje zaposljivih brezposelnih oseb** (leto prej 73 oseb). Glavni namen vključevanja v različne storitve zaposlitvene rehabilitacije je temeljil na dejstvu, da v evidenci brezposelnih oseb ostajajo osebe z najrazličnejšimi ovirami, katere je bilo potrebno najprej definirati, na podlagi le-teh pridobiti oceno preostale delazmožnosti posameznika, osebo predstaviti na Rehabilitacijski komisiji in ji priznati status invalida in / ali pravico do zaposlitvene rehabilitacije, ter nadaljevati rehabilitacijski načrt v smeri rehabilitacije in ocenitve zaposljivosti, zaposlitve ali vključitve v ostale programe aktivne politike zaposlovanja (APZ).

**Rehabilitacijska komisija I. stopnje**, ki je izvedenski organ vsake območne službe Zavoda za zaposlovanje in daje mnenje ter odloča v postopkih za pridobitev statusa invalida po Zakonu o zaposlitveni rehabilitaciji in zaposlovanju invalidov in lahko prizna tudi pravico do zaposlitvene rehabilitacije, je v letu 2009 zasedala devetkrat in **obravnala 51 brezposelnih oseb**. Zaposlitveno rehabilitacijo je z oceno zaposljivosti zaključilo 21 oseb, od tega je bila 4 osebam izdana odločba o podporni zaposlitvi, 7 osebam odločba o zaščitni zaposlitvi in 10 brezposelnim osebam odločba o nezaposljivosti.

Intenzivno sodelovanje je potekalo tudi z institucijami v lokalnem okolju, ki so posredno vezane na skupne uporabnike. Sestajali so se v teamih s **Centroma za socialno delo Ptuj in Ormož**, kjer so se iskale najustreznejše rešitve za posebne skupine uporabnikov. Po potrebi se je sestajala Komisija za razvrščanje oseb v evidence na podlagi drugih zakonov (sodelovanje z ZPIZ-om). Delovala je tudi Komisija za ugotavljanje zaposlitvene oviranosti v sodelovanju z obema centroma za socialno delo na našem območju.

Kontinuirano in zelo intenzivno je potekalo sodelovanje z vsemi koncesionarji na področju zaposlitvene rehabilitacije.

## 5. UKREPI ZAPOSLOVANJA

---

### 5.1. SVETOVANJE IN POMOČ PRI ISKANJU ZAPOSLOTVE

---

#### 5.1.1. CENTRI ZA INFORMIRANJE IN POKLICNO SVETOVANJE

V letu 2009 je Center za informiranje in poklicno svetovanje na Ptuj obiskalo **8.023 oseb**. Obiskovalci CIPS-a so bile večinoma brezposelne osebe, ki so se udeleževale različnih aktivnosti zaposlitvenega kotička. V okviru zaposlitvenega kotička so se na CIPS-u v letu 2009 izvajale naslednje oblike: **Moja kariera, Moja pot, Predsrečanja** za delavnice in

**Informativno motivacijski seminarji (IMS)**, ki se jih je udeležilo 4.374 oseb. Temu sledi število brezposelnih, ki jim nudimo individualno informiranje (2.064). V januarju, marcu, aprilu, oktobru in novembru je CIPS organizirano v skupini obiskalo tudi **283 učencev iz osmih osnovnih šol**. Tako brezposelne osebe, kot mladina, pa so se na CIPS-u udeleževale tudi individualnega svetovanja pri poklicni svetovalki (tabela 2).

Vsebina posameznih aktivnosti, ki jih izvajamo na CIPS-u je prilagojena določeni ciljni skupini. Namen aktivnosti zaposlitvenega kotička je brezposelnim osebam pomagati pri izboljšanju znanja, veščin in spretnosti pri iskanju zaposlitve. V letu 2009 je Zavod na CIPS-u Mojo kariero izvedel 20 krat, Mojo pot pa 11 krat. Predsrečanja pred vključitvijo v daljše ukrepe APZ, so se uvedla z namenom uspešne vključitve posameznih brezposelnih oseb v delavnice zunanjih izvajalcev in z namenom uspešnega sodelovanja v sami delavnici. Tovrstnih predsrečanj se je v letu 2009 na CIPS-u izvedlo 21. Informativno motivacijskih seminarjev, katerih namen je, da se brezposelne osebe v najkrajšem možnem času po prijavi v evidenco informira o pravicah in obveznostih ter izdelava prvi zaposlitveni načrt, pa je bilo v letu 2009 na CIPS-u 28.

Organizirani ogledi CIPS-a s strani osnovnih šol potekajo že več let. Namen le-teh, je mladino informirati o namenu in delovanju CIPS-a, informacijah, ki so na voljo v CIPS-u (opisi poklicev, informacije o izobraževalnih programih na vseh stopnjah izobraževanja, štipendijah, izobraževanje v tujini) in možni pomoči pri načrtovanju izobraževalne ali poklicne kariere s pomočjo računalniških programov Kam in kako in testom študijskih interesov ter individualnim svetovanjem poklicnih svetovalk (tabela 4).

Dejavnost CIPS-a se redno predstavlja tudi z udeležbo na tržnicah poklicev, ki jih organizirajo osnovne šole.

V mesecu novembru je CIPS obiskala tudi skupina brezposelnih oseb, vključenih v program aktivne politike zaposlovanja Usposabljanje za življenjsko uspešnost-Most do izobrazbe pri Ljudski univerzi Ptuj. Skupini se je predstavila dejavnost CIPS-a in predvajalo razne poklice.

V letu 2009 se je obisk CIPS-a v primerjavi z letom 2008 povečal za 29 odstotkov. Največji porast obiska se pripisuje skupinskim oblikam dela z brezposelnimi osebami, ki se jih je v letu 2009 izvedlo 80. Povečanje obiska se beleži tudi pri individualnem informiranju brezposelnim osebam. Dela z mladino pa je bilo v lanskem letu manj kot v letu 2008.

V mesecu maju, od 11. do 17. maja 2009, je potekal **Teden vseživljenjskega učenja 2009** (TVU). Osrednja tema letošnjega TVU je bila Evropsko leto ustvarjalnosti in inovativnosti, podteme pa Izobraževanje starejših odraslih in Učenje-zanesljiva pot iz krize. V CIPS-u se je v tem tednu izvajalo dodatne aktivnosti, s poudarkom na izobraževanju brezposelnih. Izvedlo se je 15 različnih aktivnosti. Aktivnosti so bile namenjene večinoma brezposelnim osebam, določene pa tudi mladini. Aktivnosti v tednu vseživljenjskega učenja se je udeležilo 97 oseb.

Program je obsegal naslednje aktivnosti:

- informiranje in svetovanje brezposelnim v zvezi z izobraževanjem
- zaposlitveni kotiček: razgovor pri delodajalcu
- predstavitve deficitarnih poklicev na OS Ptuj-predvajanje dvd-to bo moj poklic! (pek kruha in peciva, dimnikar, inženir informatike, inženir elektrotehnike, inženir strojništva, inštalater strojnih inštalacij, slaščičar, mesar, izvajalec suhomontažne gradnje, mizar)
- predstavitev e-svetovanja za brezposelne
- možnosti izobraževanja s pomočjo ZRSZ-predavanje

- priložnosti za zaposlitev v Evropi-predavanje
- »e- vem točka-storitve javne uprave za podjetnike na enem mestu«-predavanje Štajerske gospodarske zbornice
- možnosti in priložnosti na trgu dela za brezposelne osebe z invalidnostjo-predavanje

Tudi v letošnjem letu je v prostorih CIPS-a vsako sredo prisotna **Eures svetovalka**. Izvaja tako skupinske kot individualne oblike informiranja in svetovanja glede zaposlovanja v Evropski uniji.

V sodelovanju z Ljudsko univerzo Ptuj na CIPS-u deluje tudi točka vseživljenjskega učenja. Enkrat tedensko je prisotna delavka Ljudske univerze, ki obiskovalcem CIPS-a predstavlja možnosti za samostojno učenje.

CIPS sodeluje tudi s Štajersko gospodarsko zbornico. Predstavniki Štajerske gospodarske zbornice so prisotni v CIPS-u ob vnaprej dogovorjenem času in svetujejo zainteresiranim s področja delovno pravne zakonodaje in finančnega področja ter drugih področij, ki se navezujejo na njihovo dejavnost.

V mesecu septembru smo se udeležili **sejma prostočasnih dejavnosti**, ki ga je organiziral Center interesnih dejavnosti Ptuj. Na sejmu prostočasnih dejavnosti se je predstavila dejavnost CIPS-a, s poudarkom na možnostih izobraževanja za mlajše brezposelne osebe, ki so predčasno opustili šolanje.

V mesecu oktobru je v prostorih Šolskega centra Ptuj potekal zaposlitveni sejem z naslovom **»Bazar priložnosti«**, na katerem se je prav tako predstavila dejavnost CIPS-a.

V mesecu oktobru se je organiziralo **srečanje s šolskimi svetovalnimi delavci**, kjer se je dogovoril program sodelovanja med Zavodom RS za zaposlovanje in osnovnimi šolami v šolskem letu 2009/2010. Šole se je po dogovoru s predstavniki občin donatoric tudi pisno pozvalo k bolj rednim obiskom CIPS-a.

**Informativni kotichek v Ormožu** je v letu 2009 obiskalo skupaj 2.867 oseb (tabela 3). Od tega je tudi v Ormožu največ udeležencev brezposelnih, ki se udeležujejo skupinskih oblik dela (Moja pot, Moja kariera, Predsrečanja, IMS). Ob sredah je na Uradu za delo Ormož prisotna **poklicna svetovalka**, kar pomeni, da jo lahko učenci, dijaki in študentje ter brezposelne osebe iz tamkajšnjega okolja lažje obišejo.

V spodnjih tabelah so prikazani podatki o obisku CIPS-a in Informativnega koticčka Ormož po mesecih.

TABELA 2: PRIKAZ OBISKA CIPS-A V LETU 2009

Oblika dela	Mladina			Brezposelne osebe			Ostali			Skupaj
	Inf.	Sve.	Sk.	Inf.	Sve.	Sk.	Inf.	Sve.	Sk.	
Mesec										
Januar	11	4	40	153	13	380	2	0	30	633
Februar	72	9	0	185	10	273	14	0	0	563
Marec	33	1	86	198	18	359	34	2	19	750
April	15	0	68	144	18	315	19	1	28	608
Maj	8	0	0	147	19	328	13	0	24	539
Junij	19	0	0	189	13	291	22	0	3	537

POROČILO ZA LETO 2009

Julij	43	0	0	169	24	310	47	0	0	593
Avgust	32	0	0	145	13	249	35	0	0	474
September	197	1	0	156	25	322	82	0	13	796
Oktober	104	0	58	185	0	496	48	0	34	925
November	29	1	12	225	2	540	41	0	32	882
December	14	1	0	168	11	511	18	0	0	723
<b>Skupaj</b>	<b>577</b>	<b>17</b>	<b>283</b>	<b>2.064</b>	<b>166</b>	<b>4374</b>	<b>375</b>	<b>3</b>	<b>183</b>	<b>8.023</b>

TABELA 3: PRIKAZ OBISKA INFORMATIVNEGA KOTIČKA ORMOŽ V LETU 2009

Oblika dela	Mladina			Brezposelne osebe			Ostali			Skupaj
	Inf.	Sve.	Sk.	Inf.	Sve.	Sk.	Inf.	Sve.	Sk.	
Mesec	Inf.	Sve.	Sk.	Inf.	Sve.	Sk.	Inf.	Sve.	Sk.	
Januar	3	5	0	8	23	227	2	0	0	268
Februar	10	10	0	12	16	176	4	0	0	228
Marec	6	4	0	14	16	268	2	0	0	310
April	8	0	0	9	34	169	1	1	0	222
Maj	9	4	0	12	3	174	2	0	0	204
Junij	4	3	0	23	13	156	6	0	0	205
Julij	4	1	0	18	7	196	7	0	0	233
Avgust	7	1	0	13	10	152	9	0	0	192
September	4	0	0	6	25	186	11	0	0	232
Oktober	3	1	0	7	3	164	3	1	0	182
November	3	1	0	8	22	210	4	2	0	250
December	3	2	0	7	22	298	6	3	0	341
<b>Skupaj</b>	<b>64</b>	<b>32</b>	<b>0</b>	<b>137</b>	<b>212</b>	<b>2.376</b>	<b>57</b>	<b>7</b>	<b>0</b>	<b>2.867</b>

Legenda:

Inf.-informiranje

Sve.-svetovanje

Sk.-udeleženci skupinskih oblik dela

TABELA 4: SKUPINSKI OGLEDI CIPS-A S STRANI ŠOL V LETU 2009.

Mesec	Šola	Število udeležencev
Januar	OŠ Markovci	40
Marec	OŠ Cirkulane	44
Marec	OŠ Olge Meglič	42
April	OŠ Ljudski vrt	68
Oktober	OŠ Cirkovce	19
Oktober	OŠ Breg	24
Oktober	OŠ Kidričevo	34
November	OŠ Ljudevita Pivka	12
<b>Skupaj</b>		<b>283</b>

### 5.1.2. ZDRAVSTVENO ZAPOSLOVNO SVETOVANJE

Za invalidne osebe in druge težje zaposeljive brezposelne osebe z ovirami ali posebnimi potrebami je potekalo zdravstveno zaposlovanje s pomočjo treh izbranih zdravnikov svetovalcev - specialistov medicine dela. Skupaj so svetovali in podali mnenja glede preostale delazmožnosti, omejitev pri zaposlovanju ali smiselnosti zaposlovanja rehabilitacije 287-im brezposelnim osebam, od tega na Uradu za delo Ptuj 230-im brezposelnim osebam in na Uradu za delo Ormož 57-im osebam. Leta 2008 je bilo takih svetovanj 314 oziroma za 8,6 % več. Večjih čakalnih dob ni bilo, organizirano je bilo sproti glede na potrebe brezposelnih oseb.

### 5.1.3. POMOČ PRI NAČRTOVANJU POKLICNE POTI IN ISKANJU ZAPOSLOVNE

Namen programov pomoči pri iskanju zaposlitve in načrtovanju poklicne poti je motiviranje udeležencev za aktivnejši pristop k pridobitvi zaposlitve in s tem povečanje njihove lastne odgovornosti za nadaljnjo poklicno pot.

V različne programe pomoči pri iskanju zaposlitve in načrtovanju poklicne poti je bilo v letu 2009 **vklučenih 690 brezposelnih oseb**, kar je 115,6 % več kot v letu poprej, od tega največ v dvodnevne delavnice Poti do dela in zaposlitve, ki so jih izvajali na javnem razpisu izbrani izvajalec Zavod Vitis.

V okviru programov pomoči pri iskanju zaposlitve in načrtovanju poklicne poti so bili na področju OS Ptuj v letu 2009 izvedeni naslednji programi: Poti do dela in zaposlitve, Druga možnost, Nov začetek in Skupinska oblika svetovanja.

V letu 2009 je bilo izvedenih 20 delavnic **Poti do dela in zaposlitve**, katere namen je usposobiti brezposelne za bolj učinkovito iskanje zaposlitve. Vanje se je vključilo 241 brezposelnih oseb.

V sodelovanju s pogodbenim izvajalcem je bilo izvedenih 8 trimesečnih delavnic **Druga možnost**, namenjena starejšim brezposelnim pri zaposlovanju in aktiviranju razmišljanja o alternativnih možnostih zaposlitve. Vključenih je bilo skupaj 105 brezposelnih oseb.

Izvedeni sta bili dve šestmesečni delavnici **Nov začetek**, ki je namenjena težje zaposljivim mladim z ovirami pri iskanju zaposlitve, katero je obiskovalo skupaj 26 oseb.

Dvodnevno delavnico **Skupinska oblika svetovanja** so izvajali poklicni svetovalci Zavoda. Vanjo so bile vključene brezposelne osebe z najmanj poklicno izobrazbo, ki so na svoji poti iskanja zaposlitve naleteli na različne ovire. S pomočjo omenjene skupinske oblike se posameznikom poskuša ponuditi pomoč pri identificiranju ovir, iskanju možnih rešitev ter lastnih virov za premagovanje omenjenih ovir.

Med 690 vključenimi osebami v delavnice v letu 2009 je bilo:

- 430 **žensk** oziroma 62,3 %,
- **glede na čas prijave** so prevladovali osebe prijavljene od 3 do 12 mesecev (58,3 %), 32,5 % oseb je bilo prijavljenih nad eno leto, 9,3 % oseb do 3 mesece,

- **po izobrazbi** so prevladovali udeleženci s V. stopnjo izobrazbe (38,0 %), s 30,4 % so sledili udeleženci s I.-II. stopnjo, 23,5 % oseb je imelo III.-IV. stopnjo in 8,1 % udeležencev VI.-VII. stopnjo izobrazbe;
- **po starosti** so z 41,6 % prevladovali udeleženci med 25. in 40. letom starosti, 38,1 % oseb pa je bilo starih nad 40 let in 20,3 % pod 25 let;
- med vključenimi v letu 2009 je bilo 20,7 % **iskalcev prve zaposlitve** in 14,6 % **oseb, ki so izgubile delo zaradi stečaja podjetja ali prisilne poravnave**.

#### 5.1.4. USPOSABLJANJE ZA ŽIVLJENJSKO USPEŠNOST

V letu 2009 je Zavod izvedel dve obliki programa Usposabljanja za življenjsko uspešnost:

- **UŽU- Most do izobrazbe**, ki je namenjen manj izobraženim osebam, ki so se šolale deset let ali manj in želijo nadaljevati šolanje. Cilj programa je omogočiti posameznikom, ki se bodo vključili v nadaljnje izobraževanje, da pridobijo, obnovijo temeljna znanja in spretnosti, povezane s pismenostjo, ki jim omogoča lažje obvladovanje nove učne snovi. Izvedene so bile tri skupine.
- **UŽU- Izzivi podeželja**, ki je namenjen brezposelnim, da bi pridobili znanja in spretnosti za lažje prepoznavanje in vrednotenje lastnih potencialov ter možnosti za izvajanje dejavnosti v podeželskem okolju, z namenom izboljšanja svojega ekonomskega in socialnega položaja. Izvedena je bila ena skupina.

Obema oblikama je skupna pridobitev temeljnih znanj in spretnosti, za lažje obvladovanje situacij v vsakdanjem življenju, večjo samostojnost in odgovornost v življenju, dvig samozavesti in socialne vključenosti ter tudi dvig kakovosti življenja.

Program je izvedla v skladu s pogodbo MŠŠ Ljudska univerza Ptuj. Program je za udeležence brezplačen, stroške programa je financiralo Ministrstvo za šolstvo in šport, denarne dajatve udeležencem pa Zavod.

Vključenih je bilo **62 udeležencev**, od tega 24,2 % iz UD Ormož in 75,8 % iz UD Ptuj. Glede na spolno strukturo se delež vključenih moških in žensk, ki je bil v 2009 - 56,4% v primerjavi s preteklimi leti, ko je delež žensk prevladoval, izenačuje.

Povečuje se delež vključenih s krajšim časom brezposelnosti in sicer je največji delež - 48,4% vključenih, ki so brezposelni manj kot 6 mesecev. Kar je skladno s ciljem OS, da se osebe čim prej po prijavi v evidenco aktivira in tako zameji prehod v dolgotrajno brezposelnost. Delež dolgotrajno brezposelnih je bil 32,2 %.

V skladu s ciljno skupino je bilo 83,8 % udeležencev brez izobrazbe in 14,5 % udeležencev s poklicno izobrazbo.

Glede na starost je bilo največ vključenih starih do 25 let (32,3 %) ter starih med 40 in 50 let (25,8 %). Kar 33,8 % udeležencev je bilo iskalcev prve zaposlitve in 16 % presežnih delavcev.

V primerjavi z predhodnima letoma je bil v letu 2009 delež vključenih brezposelnih invalidov najvišji in sicer 27,4 % ( v letu 2008 - 14,3 %, v letu 2007 - 26 %), kar kaže na vedno večje število invalidnih oseb med brezposelnimi.



Delež udeležencev, ki so prejemniki DSP (59,7 %) in prejemniki denarnega nadomestila na Zavodu (14,5 %), se v primerjavi s preteklim letom ni spremenil.

#### 5.1.5. KLUBI ZA ISKANJE ZAPOSLOTITVE

Klubi za iskanje zaposlitve so skupinska oblika dela z brezposelnimi osebami, katerih osnovni namen je pomagati vključenim, da v **čim krajšem času najdejo zaposlitev**, ki je glede na trenutne razmere za posameznika najbolj primerna. V okviru trimesečnega programa so prvi trije tedni namenjeni usposabljanju, kako nastopati na trgu delovne sile in kje iskati zaposlitvene možnosti. Preostali čas vključitve je namenjen sistematičnemu iskanju zaposlitve ob podpori usposobljenega mentorja in ostalih udeležencev.

V letu 2009 je bilo v Klub za iskanje zaposlitve **vključenih 157 osebe v 12 skupinah** oziroma 51,0 % več kot v letu poprej. Med vključenimi je bilo:

- 108 **žensk** oziroma 68,8 %,
- **glede na čas prijave** so prevladovali osebe prijavljene od 3 do 12 mesecev (55,4 %), 35,0 % oseb je bilo prijavljenih nad eno leto, 9,6 % oseb do 3 mesece,
- **po izobrazbi** so prevladovali udeleženci s V. stopnjo izobrazbe (37,6 %), s 35,7 % so sledili udeleženci s III.-IV. stopnjo, 21,0 % oseb je imelo I.-II. stopnjo in 5,7 % udeležencev VI.-VII. stopnjo izobrazbe;
- **po starosti** so z 44,6 % prevladovali udeleženci med 25. in 40. letom starosti, 31,2 % oseb pa je bilo starih nad 40 let in 24,2 % pod 25 let;
- med vključenimi v letu 2009 je bilo 27,4 % **iskalcev prve zaposlitve** in 13,4 % **oseb, ki so izgubile delo zaradi stečaja podjetja ali prisilne poravnave**.

#### 5.1.6. ZAPOSLOTIVENI SEJMI

V oktobru 2009 je Zavod v sodelovanju s Šolskim centrom Ptuj izvedel zaposlitveni sejem z naslovom **Bazar priložnosti**. Namenjen je bil **predstavitvi in povezovanju izobraževanja in gospodarstva s poudarkom na vseživljenjskem učenju, ki vidi osnovo za svoj obstoj in razvoj v človeškem kapitalu kot največjem potencialu podjetja**.

Na sejmu se je predstavilo 35 različnih organizacij: izvajalci izobraževalnih programov, delodajalci, agencije za posredovanje dela, javni sklad za razvoj kadrov in štipendij, zbornice in druge institucije.

Osrednji dogodek je bil okrogla miza na temo **Človeški kapital je največji potencial podjetja**, kjer so bili glavni razpravljalci predstavniki ZRSZ, podjetij Perutnine Ptuj, Tenzorja, Manager kluba Ptuj, Štajerske gospodarske zbornice, Obrtne zbornice Ptuj in Ormož, župan Mestne občine Ptuj.

V času sejma so potekale **različne tematske delavnice**, ki so jih pripravili sodelujoči na sejmu z naslovi: Možnosti samozaposlitve, Vloga svetovalne službe v poklicni orientaciji, Kako dobiti dobrega delavca?, Končala sem šolo! Kaj pa zdaj? in delavnica Kako organizirati življenje v primeru zaposlitve v tujini.

### 5.1.7. VKLJUČITEV BREZPOSELNIH OSEB V NOVE IN RAZVOJNE PROJEKTE

Cilj vključitve v aktivnost je vključitev brezposelnih oseb v projekte, sofinancirane iz drugih virov sredstev, z namenom izboljšanja zaposlitvenih možnosti, odpravljanja ovir pri iskanju zaposlitve, pridobivanja dodatnih znanj, veščin, spretnosti ali delovnih izkušenj.

V sodelovanju z različnimi izvajalci – partnerji v lokalnem okolju Ptuj je Zavod v letu 2009 vključil 103 brezposelne osebe v nove in razvojne programe. Gre zlasti za izobraževanja in usposabljanja posebnih ciljnih skupin populacije brezposelnih oseb z namenom spodbujanja aktivnosti in povečevanja zaposljivosti brezposelnih oseb. Poudariti je še potrebno, da so ti programi v celoti financirani iz drugih virov (izven sredstev, ki jih za te namene namenja ZRSZ), pretežno v okviru projektov, katerih izvajalci so ravno partnerji v lokalnem okolju.

Kot najobsežnejši projekt, ki se je odvijal v sodelovanju s številnimi partnerji iz lokalnega okolja (vodilni partner in prijavitelj projekta je bil ŠOLSKI CENTER PTUJ), je potrebno izpostaviti **projekt JOB ROTATION**. Začel se je ob koncu leta 2007 (november), največji del pa je potekal v letu 2008. Projekt se je uspešno zaključil v juniju 2009.

OS Ptuj je nastopila v tem projektu kot aktivni partner in je izvedla v celem letu številne aktivnosti, ki imajo **namen omogočiti brezposelnim aktivno vključevanje v izobraževanje, usposabljanje in delo na konkretnih delovnih mestih pri delodajalcih**, ter tako povečevati njihovo zaposljivost.

Temeljna ideja projekta je namreč nadomeščanje začasno odsotnih delavcev (predvsem odsotnosti, ki so posledica vlaganja v znanje in usposobljenost redno zaposlenih) z delavci, ki se predhodno usposobijo in izobrazijo za začasno nadomeščanje. S tem si pridobijo priložnost preizkusiti svoje znanje in sposobnosti v realnem delovnem okolju, pridobiti potrebne delovne izkušnje za nadaljnji uspešnejši nastop na trgu dela.

Skupno **načrtovano število 40 brezposelnih oseb, vključenih** v organiziran delovni proces (preko različnih oblik in programov APZ), ki začasno nadomestijo redno zaposlene, odsotne zaradi izobraževanj ali drugih začasnih razlogov, se je v celoti in uspešno realiziralo. S tem je bil postavljen vzorčni model za nadaljnjo izvedbeno fazo.

**Projekt GoodNEWSS (Network – Employment – Workforce – Slovenia – Styria)** poteka v donacijski shemi Cilj 3 Slovenija - Avstrija. Kot partnerji sodelujejo na slovenski strani Zavod RS za zaposlovanje, Center razvoja človeških virov, Ekonomski inštitut Maribor, Sklad dela za Podravje in Mariborska razvojna agencija, na avstrijski strani pa NOWA in Prizma. Kot strateški partner sodeluje tudi AMS Steiermark. S strani Zavoda RS za zaposlovanje je vključena tudi Območna služba Ptuj. Projekt se je pričel v letu 2009 in bo trajal 36 mesecev.

**Projekt je namenjen** pripravi delodajalcev za vključevanje žensk na delovna mesta, ki jih tradicionalno zasedajo moški. Ob tem projekt razvija model motiviranja in usposabljanja žensk za tradicionalno moške poklice. V projektu se bodo ženske usposabljevale za poklice v kovinski industriji in logistiki, pri čemer bo program usposabljanja v kovinski industriji v največji možni meri prilagojen potrebam trga dela v Sloveniji in avstrijski Štajerski, program v logistiki pa bo pripravljen in se bo izvajal skupno za obe državi.

**Eden izmed ključnih dolgoročnih ciljev projekta** je izgradnja modela institucije za usposabljanje žensk, usposobitev svetovalcev zaposlitve za svetovanje ženskam ter mreženje vseh institucij na trgu dela v regiji za zagotavljanje enakih možnosti za zaposlovanje žensk.

V letu 2009 so bile izvedene aktivnosti informiranja in motiviranja delodajalcev za vstop v projekt in predstavitev prednosti delodajalcem z vključevanjem žensk v delovno okolje. V projektu je bil predstavljen model zagotavljanja enakih možnosti (**Gendermainstreaming**) na avstrijskem Štajerskem, ugotovljene so bile skupne značilnosti in razlike pri obravnavi brezposelnih žensk in izdelan načrt za pripravo programa usposabljanja brezposelnih žensk.

---

## 5.2. USPOSABLJANJE IN IZOBRAŽEVANJE

---

### 5.2.1. PROGRAMI INSTITUCIONALNEGA USPOSABLJANJA

Cilj vključitve v program je pridobitev spretnosti in znanj, ki bodo povečale zaposljivost. Namen vključitve in sodelovanja je brezposelnim osebam povečati zaposlitvene možnosti.

Ciljna skupina so brezposelne osebe, predvsem tiste brez ustrezne izobrazbe, brez delovnih izkušenj in tiste s suficitarnimi poklici.

Vsebinsko vključitev so predstavljali različni tečaji, predavanja, seminarji in drugi programi izvajalcev, s katerimi so udeleženci pridobili dodatno znanje ali ga poglobili in katerih izvajalci so bili tako kot predhodna leta izbrani na javnem razpisu za izbor izvajalcev za izvajanje aktivnosti Pomoč pri načrtovanju poklicne poti in iskanju zaposlitve ter za izvajanje aktivnosti Institucionalno usposabljanje, ki je bil objavljen aprila 2005.

V letu 2009 je bilo v ukrep Programi institucionalnega usposabljanja vključenih **353 brezposelnih oseb**, 61 oseb iz Urada za delo Ormož in 292 oseb iz Urada za delo Ptuj. Od tega je bilo vključenih 128 žensk (36 %).

Zaradi velikega zanimanja brezposelnih oseb in potreb na trgu dela smo v dogovoru z izbranimi izvajalci organizirali tečaje tujih jezikov (angleški jezik – osvežitveni tečaj in tečaj 2. stopnja) ter tečaje za pridobitev ECDL spričevala. Organizirana in izvedena sta bila tudi dva tečaja: «Uporaba informacijske podpore za pisarniško poslovanje». V sklopu navedenih tečajev so izvajalci vključene osebe spremljali tudi pri aktivnem iskanju zaposlitve, kar so udeleženci izkazovali z ustreznimi dokazili.

Vzporedno so potekale vključitve (individualne in skupinske) v varilske tečaje (postopki TIG, MIG/MAG), vključitve v tečaje za viličariste, tečaje za usposabljanje za upravljanje težke gradbene mehanizacije, tečaje voznških izpitov kategorij C, D in E, ZUP itd.

Največ vključenih oseb je imelo V. stopnjo izobrazbe (33 %), prevladovala je starostna skupina vključenih, kateri so bili stari med 30 in 40 let.

Večina vključenih kandidatov je bila pri izobraževanju uspešna in zadovoljna z pridobljenimi znanji, katera so jim povečala zaposlitvene možnosti.

### 5.2.2. NACIONALNE POKLICNE KVALIFIKACIJE

Podaktivnost Nacionalnih poklicnih kvalifikacij omogoča brezposelnim osebam vključevanje v programe za priprave za preverjanje in potrjevanje NPK ter v postopke preverjanja in potrjevanja NPK. Cilji vključitve in pridobitve so: povečanje zaposljivosti brezposelnih oseb, dvig izobrazbene in kvalifikacijske ravni ter zmanjšanje strukturnega neskladja na trgu dela.

V preteklem letu se že tretje leto zapored aktivnost priprave na preverjanje in potrjevanje NPK ni izvajala, ker še ni bilo dokončno izvedeno javno povabilo, ki predstavlja osnovo za izvajanje te aktivnosti. Slednje je pogojevalo vsebino preverjanj in potrjevanj, v katere so se pretežno vključevale brezposelne osebe v letu 2009. Tako je bilo **od 54 vključitev kar 44,4 % vključitev v NPK varilec in 38,9 % vključitev v NPK voznik v cestnem prometu**. 11 % vključitev je bilo v NPK varnostnik ter le 3,7 % v NPK maser.

#### Struktura vključenih:

Le 16,7 % delež vključenih je bilo žensk, kar je v primerjavi s preteklim letom, ko je bil delež žensk višji od deleža moških, zelo pomembno. Največ udeležencev je bilo brez izobrazbe 48 % ter s poklicno izobrazbo 39 %, najmanjši pa delež vključenih z izobrazbo od VI. stopnje dalje. Na osnovi navedenega je namen NPK - dvig kvalifikacijske ravni, bil torej dosežen.

Glede na trajanje brezposelnosti je največji delež vključenih, 48 %, do 6 mesecev prijave ter 35,2 % s časom prijave od 6 mesecev do enega leta. Le 16,7 % vključenih je dolgotrajno brezposelnih. Tudi ta podatek potrjuje zastavljeni cilj OS, da brezposelne čim prej aktiviramo. V aktivnost je bilo vključenih 28 % presežnih delavcev in le 5,5 % iskalcev prve zaposlitve. Vključen je bil le en invalid, kar je z vidika vsebine NPK v letu 2009 tudi razumeti, saj gre za poklice, kjer je potrebna celotna zdravstvena sposobnost.

37 % vključenih je bilo prejemnikov DSP in 33 % prejemnikov denarnega nadomestila na Zavodu. Glede na starost je bil najmočnejši delež, 33,3 % vključenih starih od 30 do 40 let ter od 40 do 50 let, 28 %. Iz navede analize vključenih izhaja, da namen NPK sovпада z realnim stanjem: glede na starostno in izobrazbeno strukturo brezposelnih, ki že imajo delovne izkušnje in jih z NPK potrdijo.

### 5.2.3. DELOVNI PREIZKUS

Cilj vključitve v delovni preizkus je pridobitev delovnih izkušenj na konkretnih delovnih nalogah z namenom dopolnitve zaposlitvenega načrta, izobraževanja ali zaposlitve.

Delovni preizkus se izvaja na konkretnem delovnem mestu. V skladu s predhodno potrjenim programom se izvaja neposredno pri delodajalcu ali instituciji za poklicno usposabljanje z namenom, da se brezposelnim osebam pred zaposlitvijo oziroma pred odločitvijo o nadaljnjih korakih pri izdelavi zaposlitvenega načrta omogoči opraviti preizkus znanj, veščin, spretnosti in delovnih navad.

Sama aktivnost vzbuja med delodajalci veliko zanimanja, tako iz vidika preveritve kandidatovih sposobnosti, spretnosti in ne nazadnje tudi primernosti za določeno delovno mesto.

V letu 2009 je bilo v delovni preizkus vključenih **322 brezposelnih oseb**, kar je podobno kot leto poprej (318 brezposelnih oseb). Delež žensk, vključenih v delovni preizkus v letu 2009, je znašal 55,6 %.

Glede na stopnjo izobrazbe so prevladovala brezposelne osebe s IV. stopnjo izobrazbe (34,2 %), z 32,3 % sledijo udeleženci s V. stopnjo izobrazbe, s 23,9 % sledijo udeleženci s I. in II. stopnjo izobrazbe, nato udeleženci s VI. in VII. stopnjo izobrazbe z 9 %, najmanj udeležencev je bilo s III. stopnjo izobrazbe (0,6 %).

Glede na starostno strukturo je bilo vključenih največ oseb (36,3 %) mlajših od 26 let, s 14,9 % sledijo osebe stare med 40 in 50 let, 8,4 % udeležencev je bilo starejših od 50 let.

Največ udeležencev (30,4 %) je bilo pred vključitvijo v delovni preizkus prijavljenih na Zavodu med 3 in 6 meseci, 29,2 % je bilo prijavljenih manj kot 3 mesece in 15,2 % dolgotrajno brezposelnih oseb (prijavljenih nad 1 leto).

V 73 % se je program oz. aktivnost izvajanja delovnega preizkusa končala uspešno, čemur je v večini primerov (70 %) sledila sklenitev delovnega razmerja. 6,2 % delovnih preizkusov je bilo neuspešnih.

#### ***5.2.4. USPOSABLJANJE NA DELOVNEM MESTU***

Cilj programa je ustvariti ali izboljšati zaposlitvene možnosti brezposelnih oseb oziroma povečati konkurenčnost vključenih oseb na trgu dela. Usposabljanje na delovnem mestu je namenjeno pridobivanju in krepitvi sposobnosti, znanj, veščin in spretnosti brezposelnih oseb, katerih obstoječa znanja oz. delovne izkušnje ne omogočajo neposredno zaposlitve.

Program predstavlja tako pomoč osebam s pomanjkljivi ali neustreznimi veščinami ter spretnostmi za opravljanje konkretnega dela pri delodajalcu, kot tudi pomoč delodajalcem pri zaposlovanju novih delavcev.

V letu 2009 je bilo v usposabljanje vključeno na območju Območne službe Ptuj **372 oseb**, kar je 121,4 % več kot v letu 2008, od tega 253 brezposelnih iz Urada za delo Ptuj in 119 iz Urada za delo Ormož.

Ponudbe so delodajalci vlagali v skladu z vsebino javnega povabila po sedežu izvajalca. Obravnavale so se enkrat tedensko na podlagi sestave strokovne komisije za Usposabljanje na delovnem mestu OS Ptuj. Vsebina predlaganega programa je morala biti usklajena z potrebami trga dela v regiji, omogočati je morala pridobivanje novih znanj, veščin in spretnosti in izkušenj na konkretnem delovnem mestu, v nasprotnem primeru program ni bil izbran. Izbrane osebe so se lahko usposabljale od enega do treh mesecev.

V oktobru 2009 je bilo objavljeno novo javno povabilo, katero je bilo vsebinsko malce spremenjeno. Usposabljanje je bilo možno izvajati v dveh sklopih glede na vsebinska določila javnega povabila. Največ delodajalcev se je odločilo za izvajanje sklopa I., kateri je trajal 2 meseca, saj je za sklop II., kjer je trajanje programa bistveno daljše, od 3-6 mesecev lahko kandidiral le delodajalec, kateri je imel možnost usposabljati najmanj 10 oseb.

V letu 2009 je bila na območju območne službe Ptuj vložena za sklop II. ena ponudba, vse ostale so se nanašale na sklop I, torej dvomesečno usposabljanje.

Udeleženci usposabljanja so bili upravičeni do dodatka za aktivnost, v višini 3 EUR na uro in dodatka za prevoz. V času usposabljanja udeleženci niso bili v delovnem razmerju, zato jih je izvajalec usposabljanja moral zavarovati za primer nezgode pri delu in poklicne bolezni.

Program je bil financiran iz sredstev evropskega socialnega sklada.

Največji delež vključenih je imelo V. stopnjo strokovne izobrazbe, 98 (26,3 %), sledile so osebe s IV. stopnjo strokovne izobrazbe, 94 (25,3 %).

Glede na starostno strukturo je bilo vključenih največ oseb starih do 26 let (29,8 %), starih nad 50 let in več je bilo vključenih 4,6 % oziroma 17 oseb.

Največ vključenih je bilo brezposelnih manj kot tri mesece, sledijo prijavljeni od treh mesecev do 6 mesecev.

Izvajanje programa je zabeleženo kot uspešno, saj so se udeleženci usposobili za različna delovna mesta in postali konkurenčnejši na trgu dela, ter pri določenih izvajalcih prešli v redno delovno razmerje.

V primerjavi z letom 2008 je zaznati rahel upad prehodov iz usposabljanja v redno delovno razmerje. Kot razlog so izvajalci usposabljanja navajali predvsem pomanjkanje virov financiranja kot posledice splošne gospodarske situacije.

#### **5.2.5. FORMALNO IZOBRAŽEVANJE**

V okviru aktivnosti Formalno izobraževanje je Zavod v letu 2009 brezposelnim osebam omogočal vključitev v izobraževanje po javno veljavnih programih za pridobitev osnovne, splošne, poklicne, strokovne in višješolske izobrazbe. V programe visokih strokovnih šol in univerzitetne programe so se lahko v šolskem letu 2008/09 vključile le osebe, ki so nadaljevale izobraževanje in so imele z Zavodom sklenjeno pogodbo iz preteklih let.

Temeljni cilj programa je povečanje zaposljivosti brezposelnih oseb, dvig izobrazbene in kvalifikacijske ravni in zmanjšanje poklicnega in strukturnega neskladja na trgu dela.

Prednost pri vključevanju so imele brezposelne osebe brez poklicne oziroma strokovne izobrazbe ter osebe s poklicno in strokovno izobrazbo, ki na tem področju ne morejo dobiti zaposlitve, so se vključevale v izobraževanje za pridobitev drugega poklica z namenom večje zaposljivosti.

Pogodbe z udeleženci je Zavod sklepal za posamezno šolsko leto in oseba je v času vključitve pridobila status udeleženca izobraževanja v skladu s 53. b členom ZZZPB. V času vključitve so udeleženci imeli pravico do povrnitve stroškov šolnine v skladu s programom za posamezno šolsko leto, nadomestila življenjskih stroškov, dodatka za prevoz, stroškov zdravniškega pregleda in stroškov obveznega zdravstvenega zavarovanja.

Na OS Ptuj se je v letu 2009 vključilo v program formalnega izobraževanja 175 oseb, kar je za 44,6 % več kot leto prej. V program je bilo vključenih 65,7 % žensk. 74,8 % vključenih je bilo iz UD Ptuj in 25,2 % iz UD Ormož.

Glede na trajanje brezposelnosti je bilo največ vključenih - 27,4 % z do 6 mesečno prijavo na Zavodu ter s prijavo od 6 do 9 mesecev - 24,6 %. Delež dolgotrajno brezposelnih je bil v primerjavi z letom prej za polovico nižji in sicer le 33,2 %.

Glede na starostno strukturo so deleži med posameznimi starostnimi skupinami dokaj enakomerno zastopani, najvišji je delež starih med 30 do 40 let – 30 %, sledijo stari od 18 do 25 let – 24 %, stari od 25 do 30 in stari od 40 do 50 let pa so v enakem deležu – 22 %.

Za razliko od predhodnih dveh let se je struktura udeležencev glede na predhodno izobrazbo bistveno spremenila: v zadnjih dveh letih je v visokem odstotku prevladoval delež vključenih s poklicno in strokovno izobrazbo, v lanskem letu pa se je delež vključenih brez izobrazbe (49 %) približal deležu vključenih s predhodno poklicno ali strokovno izobrazbo (51 %). Torej je bila OS uspešna pri napotovanju te ciljne skupine. Posledično pa je zato porastel delež vključitev v dolgotrajnejše oblike izobraževanj, saj gre v večini za pridobitev in ne prekvalifikacijo.

Vse vključitve v letu 2009 so bile individualne, oddelkov OS ni organizirala.

Delež vključenih, ki iščejo prvo zaposlitev, je v primerjavi z letom prej nekoliko nižji in sicer 14,8 %.

Porastel pa je delež vključenih presežnih delavcev na 22 %. Delež invalidov je na predhodna tri leta doslej najvišji in sicer 16 %, kar je 28 oseb. Med udeleženci je prav tako povišan delež prejemnikov DSP v primerjavi s preteklim letom za 7 % in znaša 58 %. Vključitev v aktivnost pomeni v primeru, da je udeleženec prejemnik denarnega nadomestila iz Zavoda, mirovanje le tega, tako je delež vključenih, ki prejemajo denarno nadomestilo Zavodu tudi zelo nizek - 4,5 %.

Poudarek je ostal na individualnih obravnavah brezposelnih oseb v sodelovanju s poklicnima svetovalkama. Zavod je tako kot že leto prej izhajal iz ugotovitev o potrebni daljši, kontinuirani motivaciji brezposelnih oseb za izobraževanje in vsebinsko tak pristop tudi dogovoril z izvajalci vsebin znotraj daljših motivacijskih programov in aktivnosti, v kateri so bili potencialni kandidati za izobraževanje vključeni pred konkretno vključitvijo v program izobraževanja.

V letu 2009 je OS Ptuj nadaljevala koncept spremljave vključenih v program v smislu individualne, kontinuirane spremljave in motivacije s strani poklicnih svetovalek udeležencem, ki imajo med izobraževanjem težave z nadaljevanjem programa. Rezultat navedenega je večji delež uspešno zaključenih programov izobraževanj.

## 5.3. SPODBUDE ZAPOSLOVANJA IN SAMOZAPOSLOVANJA

### 5.3.1. POMOČ PRI SAMOZAPOSLITVI

Cilj ukrepa je priprava oseb iz ciljne skupine na samozaposlitev v okviru delavnic usposabljanja za podjetništvo, katere izvajajo izbrani izvajalci.

Izvajalec delavnice: »Priprava na samozaposlitev« za Območno službo Ptuj je bila Obrtno-podjetniška zbornica Slovenije. Delavnica je trajala 2 dni po 8 šolskih ur, le-ta pa je bila osnova, da je oseba lahko kandidirala za subvencijo za samozaposlitev.

Na Območni službi Ptuj se je v letu 2009 v delavnico: »Priprava na samozaposlitev« **vkjučilo 267 oseb**, od tega 227 oseb iz Urada za delo Ptuj in 40 oseb iz Urada za delo Ormož. V delavnico so bile vključene 103 ženske (39 %). Osebe, vključene v delavnico, so bile pretežno stare med 30 in 40 let, sledile so osebe stare med 25 in 30 letom starosti.

### 5.3.2. SUBVENCIJE ZA SAMOZAPOSLITEV

Namen ukrepa je ustvarjanje novih zaposlitvenih možnosti s spodbujanjem podjetništva v obliki subvencij za samozaposlitev osebam iz ciljnih skupin. Cilj je ohranitev samozaposlitve za obdobje najmanj dveh let.

Ciljna skupina so brezposelne osebe in osebe v postopku izgubljanja zaposlitve, ki so se udeležile delavnice »Priprava na samozaposlitev« in so se samozaposlile za polni delovni čas, razen invalidov, ki se lahko samozaposlijo za krajši delovni čas (v skladu z odločbo o invalidnosti).

Do subvencije za samozaposlitev niso upravičene brezposelne osebe, ki so v zadnjih 5 letih izkoristile ta ukrep, ki se samozaposlijo izven Republike Slovenije, ki že imajo status samozaposlene osebe in osebe, ki se samozaposlijo v okviru gospodarskega subjekta, ki je ustanovljen več kot 3 mesece pred izvedeno samozaposlitvijo.

Subvencija za samozaposlitev je državna pomoč po shemi De minimis, zato do subvencije niso upravičene brezposelne osebe, ki se samozaposlijo na področju kmetijskih dejavnosti. V okviru te sheme do sredstev niso upravičena podjetja iz sektorjev ribištva, premogovništva in primarne proizvodnje kmetijskih proizvodov.

S pomočjo tega ukrepa se je v letu 2009 **samozaposlilo 140 oseb**, od tega 119 oseb iz Urada za delo Ptuj in 21 oseb iz Urada za delo Ormož. Samozaposlilo se je 44 žensk (31 %).

Glede na **starostno strukturo** se jih je največ samozaposlilo med 30 in 40 letom starosti, sledijo osebe med 25 in 30 letom starosti.

Najpogostejša **organizacijska oblika samozaposlitve** je bila status samostojnega podjetnika (trgovina, posredništvo, gostinstvo, gradbeništvo...).

Subvencija za samozaposlitev je znašala 4.500 EUR.



### 5.3.3. ZAPOSLEME / SPODBUJANJE ZAPOSLOVANJA TEŽJE ZAPOSRLJIVIH BREZPOSELNIH OSEB

Namen in cilj javnega razpisa je spodbujanje zaposlovanja težje zaposljlivih brezposelnih oseb, s pomočjo subvencije za zaposlitev, za polni delovni čas pri tržnih delodajalcih (tržni delodajalci so tisti, ki so v preteklem poslovnem letu več kot 50 % prihodkov ustvarili s prodajo blaga in storitev na trgu), ki bodo za polni delovni čas za obdobje najmanj enega leta oz. dveh let zaposlili brezposelno osebo iz ciljne skupine.

- Ciljna skupina za zaposlitev za **obdobje enega leta** so osebe s statusom brezposelne osebe (subvencija 4.000 EUR), ki izpolnjujejo vsaj enega od naslednjih kriterijev:
  - so starejše od 50 let,
  - so mlajše od 25 let in v zadnjih 6 mesecih niso imele redno plačane zaposlitve,
  - so iskalci prve zaposlitve in so pridobili strokovno ali poklicno izobrazbo pred manj kot dvema letoma ter so vsaj 6 mesecev prijavljeni v evidencah Zavoda,
  - so mlajši od 30 let z dokončano vsaj univerzitetno izobrazbo (VII. stopnjo) in imajo poklic, ki se uvršča med suficitarne v pregledu suficitarnih in deficitarnih poklicev in poklicnih področij ter v zadnjih 6 mesecih niso imeli redno plačane zaposlitve (seznam je na spletni strani Zavoda),
  - niso dosegle stopnje srednjega strokovnega izobraževanja, srednjega poklicnega tehniškega izobraževanja oz. splošnega srednjega izobraževanja,
  - so prijavljene v evidencah Zavoda 12 mesecev v zadnjih 16 mesecih, razen oseb vključenih v javna dela;
- Ciljna skupina za zaposlitev za **obdobje dveh let** so osebe s statusom brezposelne osebe, ki so prijavljene v evidencah Zavoda več kot 24 mesecev (subvencija 8.000 EUR).

Upravičen strošek je subvencija za zaposlitev, ki znaša 4.000,00 EUR za enoletno zaposlitev osebe, ki ustreza kriterijem iz prve alineje ciljne skupine, oz. 8.000,00 EUR za dvoletno zaposlitev osebe iz druge alineje ciljne skupine, za posamezno delovno mesto in se izplača v enkratnem znesku po zaposlitvi brezposelne osebe.

Operacija se financira iz Operativnega programa razvoja človeških virov za obdobje 2007 – 2013 iz Evropskega socialnega sklada (85 %) in lastne udeležbe (15 %).

V letu 2009 je bilo v program **vključenih 118 oseb**.

### 5.3.4. POVRAČILO PRISPEVKOV DELODAJALCA

Cilj ukrepa je spodbujanje zaposlovanja težje zaposljlivih skupin brezposelnih oseb in drugih brezposelnih oseb za nadomeščanje delavcev med porodniškim dopustom.

Izvaja se na podlagi 48. a člena Zakona o zaposlovanju in zavarovanju za primer brezposelnosti. ZRSZ na internetni strani objavi obrazce in navodila ter seznam suficitarnih poklicev oz. poklicnih skupin.

Povračilo prispevkov delodajalca se izvaja na podlagi vloge delodajalca, o kateri odloča ZRSZ in izda odločbo.

Delodajalci uveljavljajo povračilo prispevkov za brezposelno osebo iz določene ciljne skupine z vlogo, ki jo vložijo pri Zavodu najpozneje v 30 dneh po poteku vsakega posameznega leta od sklenitve pogodbe o zaposlitvi z brezposelno osebo oziroma po prenehanju porodniškega dopusta in dopusta za nego in varstvo otroka osebe, namesto katere so zaposlili brezposelno osebo. Delodajalci, ki so za obdobje najmanj enega leta zaposlili osebo iz ciljne skupine in so v predpisanem roku vložili vlogo, so upravičeni do povrnitve prispevkov delodajalca na izplačane plače.

Do povrnitve prispevkov delodajalca niso upravičeni državni organi, javne agencije, javni skladi, javni zavodi in druge osebe javnega prava ki so posredni uporabniki državnega proračuna, razen temeljnih samoupravnih lokalnih skupnosti.

V letu 2009 je Območna služba Ptuj prejela in obravnavala **16 vlog** za povračilo prispevkov delodajalca, od teh je bilo 12 vlog odobrenih in 4 vloge zavrnjene. Razlog za zavrnitev je predvsem bil nepravočasno oddana vloga.

### 5.3.5. SPODBUJANJE ZAPOSLOVANJA ZA KRAJŠI DELOVNI ČAS

Namen in cilj javnega razpisa je spodbujanje zaposlovanja brezposelnih oseb s pomočjo subvencije za zaposlitev za krajši delovni čas pri tržnih delodajalcih (tržni delodajalci so tisti, ki so v preteklem poslovnem letu več kot 50 % prihodkov ustvarili s prodajo blaga in storitev na trgu), ki bodo za polletno oz. enoletno obdobje zaposlili osebo s statusom brezposelne osebe.

Upravičen strošek je subvencija za zaposlitev, katere višina je določena glede na obdobje zaposlitve in delovni čas vključene osebe, in znaša v primeru zaposlitve za:

- 4 ure na dan za obdobje 6 mesecev 1.250,00 EUR
- 6 ur na dan za obdobje 6 mesecev 1.875,00 EUR
- 4 ure na dan za obdobje 12 mesecev 2.500,00 EUR
- 6 ur na dan za obdobje 12 mesecev 3.750,00 EUR.

Subvencija se izplača v enkratnem znesku po zaposlitvi brezposelne osebe.

Operacija se financira iz Operativnega programa razvoja človeških virov za obdobje 2007 – 2013 iz Evropskega socialnega sklada (85 ) in lastne udeležbe (15 ).

V letu 2009 je bilo v program **vklučenih 63 oseb**.

---

## 5.4. PROGRAMI ZA POVEČANJE SOCIALNE VKLJUČENOSTI

---

### 5.4.1. JAVNA DELA

Namen programa javnih del je aktiviranje brezposelnih oseb, njihova socializacija-socialna vključenost, ohranitev in razvoj novih delovnih mest, vključitev lokalnih skupnosti v reševanje brezposelnosti na njihovem območju in predvsem znižanje števila dolgotrajno brezposelnih oseb.

Na področju Območne službe Ptuj se je v letu 2009 izvajalo **85 lokalnih programov javnih del**, in **6 nacionalnih programov**. V navedene programe je bilo v letu 2009 vključenih skupno **203 brezposelnih oseb**, kar je 14 % več kot v letu 2008, od tega 172 iz Urada za delo Ptuj in 31 iz Urada za delo Ormož.

Brezposelne osebe so bile vključene v program javnih del v povprečju eno leto, razen invalidi in starejši udeleženci nad 53 let (ženske) ter nad 55 let (moški), kateri so imeli možnost vključitve v program javnih del dalj časa, saj so lahko vključenost nadaljevali še iz leta 2008, do izpolnitve pogojev za upokožitev oz. skladno z zaposlitvenim načrtom, dokler ne najdejo redne zaposlitve.

Največ programov javnih del se je izvajalo na območju Mestne občine Ptuj; 49 programov (53,8 %), 9 programov na območju občine Ormož (8,2 %) in območju Hajdine; 5 programov (6,4 %). V ostalih občinah Območne službe Ptuj so se izvajali povprečno 1 do 3 programi javnih del, kot je podrobneje prikazano v tabeli 6.

TABELA 5: ŠTEVILO PROGRAMOV PO OBČINAH V LETU 2009

OBČINA	ŠT. PROGRAMOV
Cirkulane	2
Destrnik	3
Hajdina	5
Juršinci	1
Kidričevo	2
Ljubljana	2
Majšperk	2
Maribor	3
Markovci	1
Miklavž pri Ormožu	1
Občina Središče ob Dravi	2
Občina Sv. Tomaž	2
Ormož	9
Ptuj	49
Ptujska Gora	1
Sveti Andraž v Slovenskih goricah	1
Trnovska vas	2
Videm	2
<b>SKUPAJ</b>	<b>91</b>

Tako kot v preteklih letih, je tudi v letu 2009 veljal diferenciran način financiranja javnih del s strani Zavoda RS za zaposlovanje, ki v občinah z višjim deležem brezposelnosti v prebivalstvu in nižjo stopnjo razvitosti zagotavlja višje sofinanciranje izhodiščne plače. Zaradi visoke stopnje brezposelnosti se je delež financiranja s strani Zavoda za zaposlovanje na območju Območne službe Ptuj gibal predvsem med 60%, 50 % in 40 % deležem sofinanciranja.

Glede na **panogo dejavnosti** izvajanih programov ugotavljamo, da so se programi izvajali na naslednjih področjih:

- na področju **izobraževanja** v obliki individualne učne pomoči učencem, informiranja obiskovalcev šol, pomoči v oddelkih z otroci s posebnimi potrebami ter spremljanja učencev na šolskem avtobusu;
- **kulture**, kjer so javna dela potekala kot pomoč pri urejanju dokumentarnega gradiva, urejanju in vzpostavitvi posameznih zbirk, pazniško- informativni dejavnosti. Programi iz tega področja predstavljajo prav tako pomemben del pomoči v gledališču, knjižnici in na področju ljubiteljske kulture;
- **na področju socialnega varstva in zdravstva**, ki predstavljajo pomoč invalidnim in starejšim osebam, bodisi na domu ali v okviru društev, kluba za samopomoč, pomoč v varstveno delovnih centrih in pomoč mladim;
- na področju **drugih javnih, skupnih in osebnih storitvenih dejavnosti, na področju razvoja**
- med programi dejavnosti **javne uprave** še vedno najdemo pomoč pri urejanju in pri vzpostavitvi različnih evidenc;
- programi **urejanja okolja in ekologije** so se izvajali v nekaterih občinah kot pomoč pri urejanju javnih površin, občinskih cest, pri sanaciji divjih odlagališč ter pri raznih preprostih vzdrževalnih delih;
- **turizma in gostinstva**, ki so bili usmerjeni predvsem v pomoč lokalnim turističnim društvom pri informiranju obiskovalcev, zbiranju podatkov in promociji domačega turizma;
- programi na področju **kmetijstva, gozdarstva, ribištva** in na področju **športa, prometa in zvez**

#### Struktura udeležencev javnih del:

- v letu 2009 je bilo vseh vključenih oseb v programe javnih del 203, delež **žensk** pa je znašal 70 %, kar je manj kot leto poprej, ko je bil delež 74 %. 71 vključenih oseb je prejelo denarno socialno pomoč na centru za socialno delo, medtem ko je bilo prejemnikov denarnega nadomestila ob vključitvi le 5;
- glede na **starostno strukturo** je bilo največ vključenih iz starostne skupine nad 26 let (155 oseb oz. 76,4 %), od tega *starejših od 50 let* (66 oseb oz. 32,5 %), kar je povezano predvsem z dodatnim financiranjem tistega deleža izhodiščne plače, ki ga krije naročnik oz. izvajalec, sledijo stari 40 do 50 let starosti (37 oseb oz. 18,2 %). 16,3 % ali 33 oseb je bilo iskalcev prve zaposlitve;
- glede na **čas prijave** na Zavodu je bilo največ vključenih prijavljenih *od 1-2 leti* (41,9 %), sledijo prijavljeni *2-3 let* (16,3 %) ter prijavljeni *3-5 let* (13,8 %);
- v **izobrazbeni strukturi** so prevladovali udeleženci s *V. stopnjo strokovne izobrazbe* (76 oseb oz. 37,4 %), sledi jim skupina brezposelnih s *VII. stopnjo izobrazbe* (49 oseb oz. 24,1 %) in *izobrazbena struktura z IV. stopnjo strokovne izobrazbe* 36 udeležencev oz. 17,7 %. S *I. stopnjo izobrazbe* je bilo vključenih 32 oseb (15,8 %), z *VI. stopnjo strokovne izobrazbe* je bil delež vključenih 5 oseb (2,5 %), z *II. stopnjo strokovne izobrazbe* so bile vključene 4 osebe (2,0 %) in z *III. st. izobrazbe* 1 oseba (0,5 %).

Večina vključenih brezposelnih oseb v program javnih del je bila starejša od 25 let in ženskega spola (70 %). **22,7 % oziroma 46 oseb vključenih v program je imelo status invalidnosti.**

V obdobju januar – december 2009 se je zaposlilo **14 ali 6,9 %** od vseh udeležencev, ki so bili vključeni v programe javnih del v letu 2009.

Razpis za javna dela je bil odprt do zadnjega možnega roka prijave, saj razpoložljiva sredstva še niso bila porabljena. Izvajalci javnih del so se imeli možnost vso leto prijavljati na razpis z ustreznimi programi. Lokalno okolje oz. potencialni izvajalci javnih del so bili še dodatno informirani in motivirani z osebnimi obiski predstavnikov Zavoda za zaposlovanje, prav tako je obveščanje potekalo tudi preko sredstev javnega obveščanja.

Izvajalci javnih del so prijavljene in izbrane programe vestno izvajali, saj tudi preko nadzorov izvajanja javnih del na kraju samem ni bilo ugotovljenih večjih nepravilnosti. Ugotovljeni so bili tudi pozitivni pričakovani učinki javnih del z vidika vključenih udeležencev (vključitev v delovno okolje, razvoj delovnih sposobnosti oseb) kot samih izvajalcev.

#### **5.4.2. SUBVENCIONIRANJE ZAPOSLOVITVEV PRI IZVAJANJU POMOČI NA DOMU TER OSEBNE ASISTENCE**

S ciljem izboljšati pogoje vstopa na trg dela in povečati odliv brezposelnih oseb v zaposlitev ter nadaljevanje zaposlitve oseb, ki so že vključene v program Subvencioniranje zaposlitev pri izvajanju pomoči na domu ter osebne asistencije in oskrbovanja invalidnih oseb – program »INVALIDI INVALIDOM« je bil 24.4.2009 ponovno objavljen podoben razpis kot v prejšnjih letih, tokrat z možnostjo subvencioniranja za največ dve leti.

Program zagotavlja:

- trajnejše oblike zaposlovanja brezposelnim osebam in osebam, ki so bile pred zaposlitvijo vključene v programe javnih del ali vključene v program Subvencioniranje zaposlitev pri izvajanju pomoči na domu ter osebne asistencije in oskrbovanja invalidnih oseb – programa »INVALIDI INVALIDOM« na delih osebne asistencije in pomoči invalidnim osebam oziroma pomoči starejšim osebam na domu ter
- izenačevanje možnosti zaposlovanja brezposelnih oseb na področju nepridobitnih dejavnosti in z ocenjeno nadomestitvijo plače izenačiti zaposlitvene možnosti težje zaposljivim osebam.

**Ciljna skupina** oseb, ki so se lahko vključile v to subvencionirano zaposlitev, so:

- osebe, ki so že bile vključene ali so bile vključene v program Subvencioniranje zaposlitev pri izvajanju pomoči na domu ter osebne asistencije in oskrbovanja invalidnih oseb – programa »INVALIDI INVALIDOM« in od izteka njihove pogodbe o zaposlitvi za določen čas še ni minilo več kot 6 mesecev in / ali
- osebe, prijavljene v evidenci brezposelnih oseb pri Zavodu RS za zaposlovanje in / ali
- osebe, ki jim je potekla pogodba o vključitvi v program javnih del s socialno varstvenega področja.

V ta program se je vključilo **35 oseb**, v predhodnem letu jih je bilo vključenih 36.

## 6. PRAVICE IZ ZAVAROVANJA ZA PRIMER BREZPOSELNOSTI

Na področju socialne varnosti Zavod izvaja zakonsko določen oziroma uzakonjen sistem zavarovanja za primer brezposelnosti. Gre za sistem postopkov ugotavljanja upravičenosti zavarovancev do materialnih pravic oziroma za mirovanja ali prenehanja pridobljenih pravic v skladu z zakonom. V celotnem postopku reševanja upravne zadeve in v času prejemanja denarnih prejemkov iz naslova zavarovanja za primer brezposelnosti, se izvajajo določeni postopki, vsebinsko vezani na materialno pravico (prijava v zavarovanje, prijava sprememb v zavarovanje, prenehanje pravice, znižanje pravice, mirovanje pravice, izterjave, sodne izvršbe...).

Leto 2009 je zaznamoval izjemen **porast priliva v odprto brezposelnost**, s tem pa tudi **povečanje števila upravičencev do denarnih nadomestil**. Bistveno zmanjšanje povpraševanja po delavcih (število potreb po delavcih se je skoraj prepolovilo) pomeni tudi podaljšan čas prejemanja denarnih nadomestil, saj se je le redkim prejemnikom denarnega nadomestila uspelo zaposliti. Tako je najnižjemu številu brezposelnih v zadnjih 15 letih na tem območju (meseca septembra 2008) sledilo tudi najnižje število prejemnikov denarnih nadomestil. Po tem obdobju je tako število brezposelnih oseb, kakor tudi število prejemnikov denarnih nadomestil le še strmo naraščalo. Tako je bilo v letu 2009 sprejetih kar **2.855 novih zahtevkov za priznanje pravice do denarnega nadomestila** (v letu 2008 jih je bilo 1.170 ali 244% manj). Povprečno število prejemnikov se je tako povečalo iz **567 (2008) na 1.170 (2009), kar pomeni 206% porast**.

Največji delež zahtevkov za denarna nadomestila odpade na razlog izteka pogodbe o zaposlitvi za določen čas, sledijo pa odpovedi iz poslovnih razlogov, veliko več kot pretekla leta je bilo tudi likvidacij in stečajev podjetij. Izjemno veliko je bilo izvedenih mirovanj denarnih nadomestil iz različnih razlogov (začasne zaposlitve in bolniške nad 30 dni).

Seveda je bilo potrebno temu ustrezno prilagajati tudi organizacijo dela, saj so bili kadrovske resursi še sredi leta 2009 v enakem obsegu (1,6 delovnega mesta) kakor leto poprej. Vse skupaj je privedlo do podaljševanja rokov za odločanje v postopkih. Tako so na trenutke nastali zaostanki, ki so povzročili podaljšane ugotovitvene postopke in ogrožali zakonsko določene roke. Zadnji 4 meseci v letu so potekali v pospešenem usposabljanju novih (prerazporejene in nadomestne) sodelavk, sprotne reševanju prispelih zahtevkov in odpravljanju nakopičenih zaostankov.

Način organizacije dela, ki temelji na osebnem kontaktu ob sprejemu zahtevka za denarno nadomestilo uradne osebe, ki vodi postopek z vlagatelji zahtevkov, je razkril tudi izjemno veliko število odpovedi pogodb o zaposlitvi, ki niso potekale skladno s predpisi. S tem so uradne osebe vlagatelje tudi sproti seznanjale.

**Delež prejemnikov denarnih nadomestil med vsemi brezposelnimi se je v letu 2009 povečal za 2,4 odstotne točke in je tako v povprečju leta znašal 24 %.**

## 7. POKLICNA ORIENTACIJA IN ŠTIPENDIRANJE

---

Poklicna orientacija je dejavnost, ki vključuje različne aktivnosti ter izvajalce z namenom pomagati posamezniku, da **sprejme ustrezno odločitev** na svoji izobraževalni oziroma poklicni poti. Pomoč je namenjena šolajoči mladini in odraslim – brezposelnim ter zaposlenim osebam.

---

### 7.1. POKLICNA ORIENTACIJA

---

Poklicna svetovalca na Zavodu RS za zaposlovanje velik delež svojega časa posvečata delu z odraslimi brezposelnimi osebami. Visok delež brezposelnih je brez poklicne izobrazbe, veliko število dolgotrajno brezposelnih in strukturna neskladja med ponudbo in povpraševanjem na trgu dela narekujejo vse bolj poglobljeno delo z brezposelnimi. Tudi hiter tehnološki razvoj in vse večje zahteve na delovnih mestih terjajo od posameznikov, da iščejo možnosti za nadaljnje izobraževanje in usposabljanje. Lahko bi dejali, da je poklicna orientacija pri odraslih precej zahtevna, saj je potrebno upoštevati številne dejavnike, od katerih je odvisna ustrezna odločitev posameznika. **V letu 2009 sta poklicna svetovalca izvedla 417 informiranj brezposelnim odraslim osebam in 873 svetovanj. Informiranj mladini je bilo 145, svetovanj pa 36.**

---

### 7.2. ŠTIPENDIRANJE

---

Zakon o zaposlovanju in zavarovanju za primer brezposelnosti opredeljuje **štipendiranje** kot sestavni del dejavnosti Zavoda Republike Slovenije za zaposlovanje.

**Sistem stipendiranja** temelji na:

- **Republiških stipendijah**, ki so namenjene vajencem, dijakom in študentom, ki se zaradi slabih materialnih razmer sicer ne bi odločali za izobraževanje, so pa uspešni in osebnostno primerni za izbrano izobraževanje,
- **Zoisovih stipendijah**, ki so namenjene izjemno nadarjenim dijakom in študentom,
- **Kadrovskih stipendijah**, ki jih razpisujejo in podeljujejo organizacije in delodajalci zato, da si zagotovijo ustrezno usposobljen kader.

Ob tem obstajajo še številni **skladi in fundacije**, ki podeljujejo stipendije ali pomoč za študij študentom iz določenih področij (občine, regije) ali študentom določenih izobraževalnih smeri (umetnost, šport).

Sredi leta 2008, ko je stopil v veljavo Zakon o stipendiranju, se je dejavnost stipendiranja na ZRSZ bistveno spremenila. Skladno s tem zakonom se je namreč javno pooblastilo za vse postopke v zvezi z **novimi Državnimi stipendijami** prenese na pristojne centre za socialno delo (CSD). Na ZRSZ ostajajo torej le pooblastila v zvezi z zaključevanjem spisov, ki so povezani z dokončanjem postopkov na republiških stipendijah.

Podobno je tudi na področju Zoisovih stipendij, kjer so se pristojnosti za podeljevanje novih stipendij prenesle na Javni sklad RS za razvoj kadrov in stipendiranje. Za vse upravičence do

Zoisovih štipendij, ki so že prejeli te štipendije do uveljavitve zakona, pa se postopki do zaključka izobraževanja izvajajo na ZRSZ.

### 7.2.1. REPUBLIŠKE ŠTIPENDIJE

V letu 2008 so se na podlagi Zakona o štipendiranju republiške štipendije preimenoval v državne štipendije in se prenesle na pristojne Centre za socialno delo. Zavod pa je nadaljeval z začetimi postopki v zvezi z republiškiimi štipendijami na Zavodu, ki jih je moral in mora pripeljati do zaključka. Tako je bilo potrebno tudi v letu 2009 zagotavljati nemotene nujne storitve za uporabnike:

- sprejem vseh strank in telefonskih klicev ob predvidenih terminih,
- posredovanje podatkov - potrdil drugim institucijam,
- preverjanje mesečnih izplačil,
- povečan je obseg prihodov strank zaradi poslanih opominov iz CS in prav tako zaradi prejetih sodb Delovnega in socialnega sodišča Ljubljana,
- priprava aneksov k izvensodnim poravnavam za spremembe pogojev vračanja.

Delo je OS organizirala tako, da je omogočeno opravljanje navedenih najnujnejših opravil in preprečitev zastaranja nekaterih zadev. Tako je bilo v letu 2009 zaključenih 888 spisov, sklenjenih 211 izvensodnih poravnav, poslanih 330 opominov (opomini in opomini pred tožbo) in odstopljenih 38 predlogov za sodno izterjavo.

### 7.2.2. ZOISOVE ŠTIPENDIJE

Na področju Zoisovih štipendij so v obravnavi upravičenci iz preteklih let, ki imajo še sklenjeno aktivno pogodbo z ZRSZ in tisti, ki še niso dokončali izobraževanja. Novi Zoisovi štipendisti se potrjujejo na Skladu RS za razvoj kadrov in štipendiranje.

V šolskem letu 2009/2010 je bilo aktivnih 78 dijakov od 3. do 4. letnika srednjih šol in 197 študentov od 2. letnika do absolventov. Štipendisti, ki jim je potekel status, so vabljeni, da dostavijo ustrezna dokazila o zaključevanju ali zaključenih obveznostih. V kolikor svojih obveznosti ne izpolnijo, kljub podaljšanemu roku za izpolnitev obveznosti, je potrebno vzpostaviti terjatve. Tako je ob koncu leta 2009 bilo vzpostavljenih 36 terjatev, od tega jih je tekom leta 2009 18 dostavilo dokazilo o zaključenih obveznostih ali so že poravnali dolg v celoti iz vzpostavljene terjatve. 42 štipendistov še v podaljšanem roku ni dostavilo dokazil o zaključenih obveznostih. V tem šolskem letu 15 štipendistom štipendija miruje, 9 pa je prejelo odločbe o prenehanju pogodbenih obveznosti.

V avgustu 2009 je potekal tabor Zoisovih štipendistov NOVINAR 2009 že četrtič zaporedoma. Izvajal se je v podeželskem okolju na OŠ Žetale. Udeležilo se ga je 12 Zoisovih štipendistov in štipendistk iz različnih krajev Slovenije.



## 8. IZVAJANJE DEJAVNOSTI ZAVODA PO OBMOČNIH SLUŽBAH IN URADIH ZA DELO

### 8.1. OBMOČNA SLUŽBA PTUJ

#### AKTIVNOSTI OBMOČNE SLUŽBE

	Realizacija 2007	Realizacija 2008	Plan 2009	Realizacija I-XII. 2009	Delež real. I-XII.'2009 plan 2009	Realizacija I-XII.'2009 I-XII.'2008
× število brezposelnih na začetku leta	3.730	3.500	3.126	3.126	100,0	89,3
× novoprijavljeni v obdobju	4.624	4.202	5.050	6.648	131,6	158,2
× vključeni v zaposlitev v obdobju	2.915*	2.449	1.950	2.600	133,3	106,2
- od tega samozaposlitev	45	103	200	204	102,0	198,1
- od tega zaposleni invalidi	147	149	110	120	109,1	80,5
- od tega vključeni v JD v obdobju (odjave iz evidence BO)	91	124	150	124	82,7	100,0
× odjava iz evidence iz razlogov, ki ne pomenijo zaposlitve v obd.	1.788	1.852	1.865	1.779	95,4	96,1
- od tega v redno izobraževanje	136	70	130	64	49,2	91,4
× prehod v druge evidence	126	230	150	501	334,0	217,8
× število brezposelnih ob koncu obdobja	<b>3.500</b>	<b>3.126</b>	<b>4.305</b>	<b>4.845</b>	<b>112,5</b>	<b>155,0</b>
× upravičenci do denarnega nadomestila (povp.mesečno)	614	567	1.100	1.182	107,5	208,5
× izdana delovna dovoljenja za zaposlitev	815	1.750	1.000	970	97,0	55,4

\* spremenjeno za leto '07 (sešteto v '08)

	Realizacija 2008	Plan 2009	Realizacija I-XII. 2009	Delež real. I-XII.'2009 plan 2009	Realizacija I-XII.'2009 I-XII.'2008
<b>Skupaj ukrepi 1.-4.**</b>	<b>1.995</b>	<b>2.276</b>	<b>3.442</b>	<b>151,2</b>	<b>173,0</b>

#### 1. SVETOVANJE IN POMOČ PRI ISKANJU ZAPOSLOTITVE

##### 1.1. Poklicno in zaposlitveno informiranje, svetovanje in motiviranje

##### 1.1.5. Zdravstveno zaposlitveno svetovanje

##### 1.2. Pomoč pri iskanju zaposlitve

##### 1.2.1. Pomoč pri načrtovanju poklicne poti

in iskanju zaposlitve (PDZ, SOS, Druga možnost)

##### 1.2.2. UŽU

##### 1.2.3. Klubi za iskanje zaposlitve

##### 1.3.4. Vključitev BO v nove in razvojne projekte

#### 2. USPOSABLJANJE IN IZOBRAŽEVANJE

##### 2.1. Programi institucionalnega usposabljanja in NPK

##### 2.1.1. Programi institucionalnega usposabljanja

##### 2.1.2.2. Nacionalne poklicne kvalifikacije

##### 2.2. Programi praktičnega usposabljanja

##### 2.2.1. Delovni preizkus

##### 2.2.3., 2.2.4. Usposabljanje na delovnem mestu

##### 2.3. Programi izobraževanja

##### 2.3.1. Formalno izobraževanje

#### 3. SPODBUJANJE ZAPOSLOVANJA IN SAMOZAPOSLOVANJA

##### 3.1. Spodbujanje samozaposlovanja

##### 3.1.1. Pomoč pri samozaposlitvi

##### 3.1.2. Subvencija za samozaposlitev

##### 3.2. Subvencija za zaposlitev TZO

##### 3.2.1., 3.2.5. Spodbujanje novega zaposlovanja dolg.BO-prejemnikov DSP

##### 3.2.7. Zaposli.me

##### 3.4. Spodbujanje prilagodljivosti delovne sile in podjetij

##### 3.4.1. Spodbujanje zaposlovanja za krajši delovni čas

#### 4. PROGRAMI ZA POVEČANJE SOCIALNE VKLJUČENOSTI

##### 4.1. Spodbujanje socialnega vključevanja in delovne vključenosti

##### 4.1.1. Javna dela - kumulativa

##### 4.1.4. Subvencioniranje zaposlitev pri izv.pomoči na domu ter os.asistence

#### POKLICNA ORIENTACIJA

##### ~ svetovanje odraslim

##### ~ svetovanje mladini

##### Obisk v CIPS-u, od tega:

##### ~ skupinske oblike v CIPS-u

##### ~ informiranje odraslih

##### ~ informiranje mladine

\*\* V skupno število so zajete subvencije starejši-1 in mladi-2 (iz leta 2008, aktivirani v letu 2009)

## 8.2. URAD ZA DELO ORMOŽ

### AKTIVNOSTI OBMOČNE SLUŽBE

	Realizacija 2007	Realizacija 2008	Plan 2009	Realizacija I.-XII. 2009	Delež real. I.-XII.'2009 plan 2009	Realizacija I.-XII.'2009
× število brezposelnih na začetku leta	704	788	616	616	100,0	78,2
× novoprijavljeni v obdobju	1.090	832	1.054	1.577	149,6	189,5
× vključeni v zaposlitev v obdobju	623*	552	450	644	143,1	116,7
- od tega samozaposlitev	8	27	38	33	86,8	122,2
- od tega zaposleni invalidi	34	36	30	32	106,7	88,9
- od tega vključeni v JD v obdobju (odjave iz evidence BO)	1	6	10	24	240,0	400,0
× odjava iz evidence iz razlogov, ki ne pomenijo zaposlitve v obd.	355	383	380	307	80,8	80,2
- od tega v redno izobraževanje	29	19	25	22	88,0	115,8
× prehod v druge evidence	23	52	20	142	710,0	273,1
<b>× število brezposelnih ob koncu obdobja</b>	<b>788</b>	<b>616</b>	<b>905</b>	<b>1.084</b>	<b>119,8</b>	<b>176,0</b>
× upravičenci do denarnega nadomestila (povp.mesečno)	158	146	280	300	107,1	205,5
× izdana delovna dovoljenja za zaposlitev	25	29	20	16	80,0	55,2

\* spremenjeno za leto '07 (sešteto v '08)

	Realizacija 2008	Plan 2009	Realizacija I.-XII. 2009	Delež real. I.-XII.'2009 plan 2009	Realizacija I.-XII.'2009
<b>Skupaj ukrepi 1.-4.</b>	<b>355</b>	<b>512</b>	<b>684</b>	<b>133,6</b>	<b>193,2</b>
<b>1. SVETOVANJE IN POMOČ PRI ISKANJU ZAPOSLOTITVE</b>					
<b>1.1. Poklicno in zaposlitveno informiranje, svetovanje in motiviranje</b>					
<b>1.1.5. Zdravstveno zaposlitveno svetovanje</b>	45	60	57	95,0	126,7
<b>1.2. Pomoč pri iskanju zaposlitve</b>					
<b>1.2.1. Pomoč pri načrtovanju poklicne poti</b>					
in iskanju zaposlitve (PDZ, SOS, Druga možnost)	38	150	93	62,0	244,7
<b>1.2.2. UZU</b>	2	10	15	150,0	0,0
<b>1.2.3. Klubi za iskanje zaposlitve</b>	13	10	21	210,0	161,5
<b>1.3.4. Vključitev BO v nove in razvojne projekte</b>	3	5	13	260,0	433,3
<b>2. USPOSABLJANJE IN IZOBRAŽEVANJE</b>					
<b>2.1. Programi institucionalnega usposabljanja in NPK</b>					
<b>2.1.1. Programi institucionalnega usposabljanja</b>	21	40	61	152,5	290,5
<b>2.1.2.2. Nacionalne poklicne kvalifikacije</b>	3	5	20	400,0	666,7
<b>2.2. Programi praktičnega usposabljanja</b>					
<b>2.2.1. Delovni preizkus</b>	116	100	87	87,0	75,0
<b>2.2.3., 2.2.4. Usposabljanje na delovnem mestu</b>	39	35	119	340,0	305,1
<b>2.3. Programi izobraževanja</b>					
<b>2.3.1. Formalno izobraževanje</b>	23	20	44	220,0	191,3
<b>3. SPODBUJANJE ZAPOSLOVANJA IN SAMOZAPOSLOVANJA</b>					
<b>3.1. Spodbujanje samozaposlovanja</b>					
<b>3.1.1. Pomoč pri samozaposlitvi</b>	19	20	40	200,0	210,5
<b>3.1.2. Subvencija za samozaposlitev</b>	12	15	21	140,0	175,0
<b>3.2. Subvencija za zaposlitev TZO</b>					
<b>3.2.1., 3.2.5. Spodbujanje novega zaposlovanja dolg. BO-prejemnikov DSP</b>	2	3	0	0,0	0,0
<b>3.2.7. Zaposli.me</b>	-	15	40	266,7	-
<b>3.4. Spodbujanje prilagodljivosti delovne sile in podjetij</b>					
<b>3.4.1. Spodbujanje zaposlovanja za krajši delovni čas</b>	-	3	13	433,3	-
<b>4. PROGRAMI ZA POVEČANJE SOCIALNE VKLJUČENOSTI</b>					
<b>4.1. Spodbujanje socialnega vključevanja in delovne vključenosti</b>					
<b>4.1.1. Javna dela - kumulativa</b>	6	15	31	206,7	516,7
<b>4.1.4. Subvencioniranje zaposlitev pri izv.pomoči na domu ter os.asistence</b>	6	6	7	116,7	116,7
<b>POKLICNA ORIENTACIJA</b>					
~ svetovanje odraslim	207	190	199	104,7	96,1
~ svetovanje mladini	11	10	5	50,0	45,5
Zaposlitveni kotichek (UD Ormož), od tega:	1.454	1.480	2.867	193,7	-
~ skupinske oblike v zaposlitvenem koticheku	20	60	27	45,0	135,0
~ informiranje odraslih	14	30	61	203,3	435,7
~ informiranje mladine	13	20	13	65,0	100,0

### 8.3. URAD ZA DELO PTUJ

#### AKTIVNOSTI OBMOČNE SLUŽBE

	Realizacija 2007	Realizacija 2008	Plan 2009	Realizacija I-XII. 2009	Delež real. I-XII.'2009 plan 2009	Realizacija I-XII.'2009
× število brezposelnih na začetku leta	3.026	2.712	2.510	2.510	100,0	92,6
× novoprijavljeni v obdobju	3.534	3.370	3.996	5.071	126,9	150,5
× vključeni v zaposlitev v obdobju	2.292*	1.897	1.500	1.956	130,4	103,1
- od tega samozaposlitev	37	76	162	171	105,6	225,0
- od tega zaposleni invalidi	113	113	80	88	110,0	77,9
- od tega vključeni v JD v obdobju (odjave iz evidence BO)	90	118	140	100	71,4	84,7
× odjava iz evidence iz razlogov, ki ne pomenijo zaposlitve v obd.	1.433	1.469	1.485	1.472	99,1	100,2
- od tega v redno izobraževanje	107	51	105	42	40,0	82,4
× prehod v druge evidence	103	178	130	359	276,2	201,7
× število brezposelnih ob koncu obdobja	<b>2.712</b>	<b>2.510</b>	<b>3.400</b>	<b>3.761</b>	<b>110,6</b>	<b>149,8</b>
× upravičenci do denarnega nadomestila (povp.mesečno)	456	421	820	882	107,6	209,5
× izdana delovna dovoljenja za zaposlitev	731	1.375	980	950	96,9	69,1

\* spremenjeno za leto '07 (sešteto v '08)

	Realizacija 2008	Plan 2009	Realizacija I-XII. 2009	Delež real. I-XII.'2009 plan 2009	Realizacija I-XII.'2009
<b>Skupaj ukrepi 1.-4.**</b>	<b>1.640</b>	<b>1.764</b>	<b>2.758</b>	<b>156,3</b>	<b>168,6</b>
<b>1. SVETOVANJE IN POMOČ PRI ISKANJU ZAPOSLOTITVE</b>					
<b>1.1. Poklicno in zaposlitveno informiranje, svetovanje in motiviranje</b>					
1.1.5. Zdravstveno zaposlitveno svetovanje	269	240	230	95,8	85,5
<b>1.2. Pomoč pri iskanju zaposlitve</b>					
1.2.1. Pomoč pri načrtovanju poklicne poti in iskanju zaposlitve (PDZ, SOS, Druga možnost)	282	510	597	117,1	211,7
1.2.2. UŽU	12	30	47	156,7	0,0
1.2.3. Klubi za iskanje zaposlitve	91	80	136	170,0	149,5
1.3.4. Vključitev BO v nove in razvojne projekte	21	25	90	360,0	428,6
<b>2. USPOSABLJANJE IN IZOBRAŽEVANJE</b>					
<b>2.1. Programi institucionalnega usposabljanja in NPK</b>					
2.1.1. Programi institucionalnega usposabljanja	143	140	292	208,6	204,2
2.1.2.2. Nacionalne poklicne kvalifikacije	18	15	34	226,7	188,9
<b>2.2. Programi praktičnega usposabljanja</b>					
2.2.1. Delovni preizkus	202	150	235	156,7	116,3
2.2.3, 2.2.4. Usposabljanje na delovnem mestu	129	115	253	220,0	196,1
<b>2.3. Programi izobraževanja</b>					
2.3.1. Formalno izobraževanje	74	60	131	218,3	177,0
<b>3. SPODBUJANJE ZAPOSLOVANJA IN SAMOZAPOSLOVANJA</b>					
<b>3.1. Spodbujanje samozaposlovanja</b>					
3.1.1. Pomoč pri samozaposlitvi	92	80	227	283,8	246,7
3.1.2. Subvencija za samozaposlitev	57	65	119	183,1	208,8
<b>3.2. Subvencija za zaposlitev TZO</b>					
3.2.1.3.2.5. Spodbujanje novega zaposlovanja dolg.BO-prejemnikov DSP	4	12	0	0,0	0,0
3.2.7. Zaposli.me	-	65	98	150,8	-
<b>3.4. Spodbujanje prilagodljivosti delovne sile in podjetij</b>					
3.4.1. Spodbujanje zaposlovanja za krajši delovni čas	-	12	66	550,0	-
<b>4. PROGRAMI ZA POVEČANJE SOCIALNE VKLJUČENOSTI</b>					
<b>4.1. Spodbujanje socialnega vključevanja in delovne vključenosti</b>					
4.1.1. Javna dela - kumulativa	168	135	172	127,4	102,4
4.1.4. Subvencioniranje zaposlitev pri izv.pomoči na domu ter os.asistence	30	30	28	93,3	93,3
<b>POKLICNA ORIENTACIJA</b>					
~ svetovanje odraslim	540	560	674	120,4	124,8
~ svetovanje mladini	21	40	31	77,5	147,6
~ skupinske oblike v zaposlitvenem kotičku	221	320	585	182,8	186,3
~ informiranje odraslih	312	270	356	131,9	114,1
~ informiranje mladine	178	130	132	101,5	74,2

## 9. TABELARNI PREGLED

### Metodološka pojasnila

Če pod tabelami viri niso navedeni, gre za podatke Zavoda Republike Slovenije za zaposlovanje.

Uradi za delo se ujemajo z upravnimi enotami.

**Zavod RS za zaposlovanje, Območna služba Ptuj** teritorialno obsega urad za delo Ormož in Ptuj.

Stopnja izobrazbe	Stopnja izobrazbe pred prenovno sistema izobraževanja	Stopnja izobrazbe po prenovi sistema izobraževanja
1	osnovnošolsko izobraževanje	-
2	osnovnošolsko izobraževanje z dveletnimi poklicnimi tečaji (USO programi)	nižje poklicno izobraževanje
3	dveletno poklicno ali strokovno izobraževanje	nižje poklicno izobraževanje
4	triletno poklicno ali strokovno izobraževanje	srednje poklicno izobraževanje
5	štiri ali petletno srednje izobraževanje	gimnazijsko izobraževanje, srednje poklicno-tehniško izobraževanje, srednje tehniško oz. drugo strokovno izobraževanje
6	dvo ali triletno višje izobraževanje	višje strokovno izobraževanje
7	štiri ali večletno visokošolsko izobraževanje podiplomski študij (magisterij)	visoko strokovno izobraževanje, univerzitetno dodiplomsko izobraževanje, univerzitetno podiplomsko izobraževanje (magisterij)
8	doktorat znanosti	doktorat znanosti

### Statistična znamenja

- ni pojava,
- ... ni podatka,
- 0 podatek je manjši od 0,5 dane merske enote,
- 0,0 podatek je manjši od 0,05 dane merske enote,
- 1) ali \* oznaka za opombo pod tabelo.

**S E Z N A M   T A B E L**

- TABELA 1: AKTIVNO PREBIVALSTVO V DECEMBRU 2008 IN 2009**
- TABELA 2: DELOVNO AKTIVNO PREBIVALSTVO V DECEMBRU 2009 PO PODROČJIH DEJAVNOSTI IN UPRAVNIH ENOTAH**
- TABELA 3: DELOVNO AKTIVNO PREBIVALSTVO V DECEMBRU 2009 PO OBČINAH V OS PTUJ**
- TABELA 4: PRIJAVLJENA PROSTA DELOVNA MESTA PO STOPNJAH IZOBRAZBE V LETU 2009**
- TABELA 5: ZAPOSLOTITVE DELAVCEV PO STOPNJAH IZOBRAZBE V LETU 2009**
- TABELA 6: PRIJAVLJENA PROSTA DELOVNA MESTA PO PODROČJIH DEJAVNOSTI IN STOPNJAH IZOBRAZBE V LETU 2009**
- TABELA 7: PRIJAVLJENA PROSTA DELOVNA MESTA V LETU 2009 PO USMERITVAH IN STOPNJAH IZOBRAZBE**
- TABELA 8: ZAPOSLOTITVE DELAVCEV PO PODROČJIH DEJAVNOSTI IN STOPNJAH IZOBRAZBE V LETU 2009**
- TABELA 9: PREGLED REGISTRIRANO BREZPOSELNIH OSEB V LETIH OD 1999 DO 2009**
- TABELA 10: PRILIV IN ODLIV REGISTRIRANO BREZPOSELNIH OSEB V LETU 2009**
- TABELA 11: STRUKTURA PRILIVOV V BREZPOSELNOST IN ODLIVOV IZ BREZPOSELNOSTI V LETU 2009**
- TABELA 12: ZNAČILNE SKUPINE REGISTRIRANO BREZPOSELNIH OSEB V DECEMBRU 2009**
- TABELA 13: IZOBRAZBENA STRUKTURA BREZPOSELNIH V DECEMBRU 2009**
- TABELA 14: PREGLED BREZPOSELNIH PO STAROSTI V DECEMBRU 2009**
- TABELA 15: PREGLED BREZPOSELNIH PO DELOVNI DOBI NA DAN 31.12.2009**
- TABELA 16: PREGLED BREZPOSELNIH PO TRAJANJU BREZPOSELNOSTI V DECEMBRU 2009**
- TABELA 17: POVPREČNI ČAS TRAJANJA BREZPOSELNOSTI NA DAN 31.12.2009**
- TABELA 18: PREGLED BREZPOSELNIH PO STAROSTI, TRAJANJU BREZPOSELNOSTI IN DELOVNI DOBI V DECEMBRU 2009 PO URADIH ZA DELO**
- TABELA 19: PREGLED REGISTRIRANO BREZPOSELNIH OSEB NA DAN 31.12.2009 PO USMERITVAH IN STOPNJAH IZOBRAZBE**
- TABELA 20: PREGLED REGISTRIRANO BREZPOSELNIH OSEB NA DAN 31.12.2009 PO OBČINAH V OS PTUJ**
- TABELA 21: ŠTEVILO NOVOSKLENJENIH POGODB Z OSEBO PO UKREPIH AKTIVNE POLITIKE ZAPOSLOVANJA V LETU 2009**
- TABELA 22: IZVAJANJE ZAKONA O ZAPOSLOTITVENI REHABILITACIJI IN ZAPOSLOVANJU INVALIDOV V LETU 2009**
- TABELA 23: PREJEMNIKI DENARNEGA NADOMESTILA V LETU 2009**
- TABELA 24: PREJEMNIKI ZOISOVIH ŠTIPENDIJ V LETU 2009**

**Tabela 1: AKTIVNO PREBIVALSTVO V DECEMBRU 2008 IN 2009**

december 2008

Upravna enota Območna služba	Skupaj zaposlene osebe pri pravnih osebah	Zaposlene osebe pri fizičnih osebah	Samostojni podjetniki posamezniki	Osebe, ki opravljajo poklicno dejavnost	Kmetje	Samoza-poslene osebe (4+5+6)	Delovno aktivno prebivalstvo * (2+3+7)	Registrirano brezposelne osebe	Aktivno prebivalstvo	Stopnja registrirane brezposelnosti
1	2	3	4	5	6	7	8	9	10	11
Ormož	3.672	490	253	24	847	1.124	5.286	640	5.926	8,1
Ptuj	16.837	3.220	1.575	129	2.209	3.913	23.970	2.531	26.501	8,0
<b>OS PTUJ</b>	<b>20.509</b>	<b>3.710</b>	<b>1.828</b>	<b>153</b>	<b>3.056</b>	<b>5.037</b>	<b>29.256</b>	<b>3.171</b>	<b>32.427</b>	<b>8,0</b>

december 2009

Upravna enota Območna služba	Skupaj zaposlene osebe pri pravnih osebah	Zaposlene osebe pri fizičnih osebah	Samostojni podjetniki posamezniki	Osebe, ki opravljajo poklicno dejavnost	Kmetje	Samoza-poslene osebe (4+5+6)	Delovno aktivno prebivalstvo * (2+3+7)	Registrirano brezposelne osebe	Aktivno prebivalstvo	Stopnja registrirane brezposelnosti
1	2	3	4	5	6	7	8	9	10	11
Ormož	3.333	439	273	31	827	1.131	4.903	1.084	5.987	14,2
Ptuj	15.981	2.902	1.674	159	2.157	3.990	22.873	3.761	26.634	11,9
<b>OS PTUJ</b>	<b>19.314</b>	<b>3.341</b>	<b>1.947</b>	<b>190</b>	<b>2.984</b>	<b>5.121</b>	<b>27.776</b>	<b>4.845</b>	<b>32.621</b>	<b>12,4</b>

Indeks dec. 09/ dec. 08

Upravna enota Območna služba	Skupaj zaposlene osebe pri pravnih osebah	Zaposlene osebe pri fizičnih osebah	Samostojni podjetniki posamezniki	Osebe, ki opravljajo poklicno dejavnost	Kmetje	Samoza-poslene osebe (4+5+6)	Delovno aktivno prebivalstvo * (2+3+7)	Registrirano brezposelne osebe	Aktivno prebivalstvo
1	2	3	4	5	6	7	8	9	10
Ormož	90,8	89,6	107,9	129,2	97,6	100,6	92,8	169,4	101,0
Ptuj	94,9	90,1	106,3	123,3	97,6	102,0	95,4	148,6	100,5
<b>OS PTUJ</b>	<b>94,2</b>	<b>90,1</b>	<b>106,5</b>	<b>124,2</b>	<b>97,6</b>	<b>101,7</b>	<b>94,9</b>	<b>152,8</b>	<b>100,6</b>

Vir podatkov:

Statistični urad Republike Slovenije

Pojasnila:

Stolpci 2 do 5: Podatki so iz Statističnega registra delovno aktivnega prebivalstva (SRDAP).

Stolpec 6: Vir podatkov o kmetih je Anкета o delovni sili (ADS)

Stolpec 8: Delovno aktivno prebivalstvo po lokaciji delovnega mesta

Stolpec 11: Stopnja reg.brezposelnosti je izračunal SURS na osnovi podatkov o delovno aktivnih prebivalcih po lokaciji stalnega bivališča in ne po lokaciji delovnega mesta. Stopnje ni mogoče izračunati iz podatkov, objavljenih v tabeli.

**Tabela 2: DELOVNO AKTIVNO PREBIVALSTVO V DECEMBRU 2009**  
**- po področjih dejavnosti in upravnih enotah**

Dejavnost	Nazi v dejavnosti po Standardni klasifikaciji dejavnosti (SKD)	UPRAVNA ENOTA		OBMOČNA SLUŽBA PTUJ
		ORMOŽ	PTUJ	
A	Kmetijstvo in lov, gozdarstvo, ribištvo	959	2.520	3.479
B	Rudarstvo	-	2	2
C	Predelovalne dejavnosti	1.445	5.959	7.404
D	Oskrba z električno energijo, plinom in paro	11	88	99
E	Oskrba z vodo; ravnanje z odplakami in odpadki; saniranje okolja	80	316	396
F	Gradbeništvo	243	2.672	2.915
G	Trgovina, vzdrževanje in popravila motornih vozil	477	2.775	3.252
H	Promet in skladiščenje	213	1.201	1.414
I	Gostinstvo	174	992	1.166
J	Informacijske in komunikacijske dejavnosti	20	158	178
K	Finančne in zavarovalniške dejavnosti	52	267	319
L	Poslovanje z nepremičninami	3	42	45
M	Strokovne, znanstvene in tehnične dejavnosti	92	772	864
N	Druge raznovrstne poslovne dejavnosti	30	284	314
O	Dejavnost javne uprave in obrambe; dejavnost obvezne socialne varnosti	276	1.117	1.393
P	Izobraževanje	419	1.649	2.068
Q	Zdravstvo in socialno varstvo	335	1.528	1.863
R	Kulturne, razvedrilne in rekreacijske dejavnosti	16	205	221
S	Druge dejavnosti	51	310	361
T	Dejavnost gospodinjstev z zaposlenim hišnim osebjem; proizvodnja za lastno rabo	7	16	23
U	Dejavnost eksteritorialnih organizacij in teles	-	-	0
<b>SKUPAJ</b>		<b>4.903</b>	<b>22.873</b>	<b>27.776</b>

**Vir podatkov:**

Statistični urad Republike Slovenije

Tabela 3: DELOVNO AKTIVNO PREBIVALSTVO V DECEMBRU 2009

- po občinah v OS Ptuj

OBČINA	Zaposlene osebe pri pravnih osebah	Zaposlene osebe pri fizičnih osebah	Samostojni podjetniki posamezniki	Osebe, ki opravljajo poklicno dejavnost	Kmetije	Samozaposlene osebe (3+4+5)	Delovno aktivno prebivalstvo (1+2+6)
	1	2	3	4	5	6	7
Destrnik	113	78	46	5	137	188	379
Dornava	581	101	61	4	109	174	856
Cirkulane	147	45	32	2	123	157	349
Gorišnica	438	147	95	2	137	234	819
Hajdina	340	163	99	8	87	194	697
Juršinci	77	49	31	3	168	202	328
Kidričevo	2.971	421	159	8	192	359	3.751
Majšperk	401	135	88	9	138	235	771
Markovci	302	206	114	5	176	295	803
Ormož	3.102	366	209	26	561	796	4.264
Podlehnik	235	148	41	4	105	150	533
Ptuj (mestna občina)	9.964	1.140	735	99	224	1.058	12.162
Središče ob Dravi	180	63	41	3	77	121	364
Sv.Andraž v Slov.Goricah	19	14	18	-	105	123	156
Sveti Tomaž	51	10	23	2	189	214	275
Trnovska vas	31	33	20	3	85	108	172
Videm	206	174	96	4	218	318	698
Zavrč	110	22	16	3	68	87	219
Žetale	46	26	23	-	85	108	180

Vir podatkov:

Statistični urad Republike Slovenije



**Tabela 4: PRIJAVLJENA PROSTA DELOVNA MESTA  
PO STOPNJAH IZOBRAZBE V LETU 2009**

Urad za delo Območna služba	LETO		STOPNJE IZOBRAZBE (število)							Bolonjski študij
	2008	2009	I.	II.	III.	IV.	V.	VI.	VII.	
Ormož	1.260	723	270	9	1	248	87	19	89	-
Ptuj	10.841	6.999	1.957	222	61	3.145	1.007	94	512	1
<b>OS PTUJ</b>	<b>12.101</b>	<b>7.722</b>	<b>2.227</b>	<b>231</b>	<b>62</b>	<b>3.393</b>	<b>1.094</b>	<b>113</b>	<b>601</b>	<b>1</b>

**Tabela 5: ZAPOSLOTIVE DELAVCEV PO STOPNJAH IZOBRAZBE V LETU 2009**

Urad za delo Območna služba	LETO		STOPNJE IZOBRAZBE (število)							Bolonjski študij
	2008	2009	I.	II.	III.	IV.	V.	VI.	VII.+	
Ormož	746	465	112	15	6	144	113	18	57	-
Ptuj	6.405	4.281	1.130	171	18	1.596	993	87	286	-
<b>OS PTUJ</b>	<b>7.151</b>	<b>4.746</b>	<b>1.242</b>	<b>186</b>	<b>24</b>	<b>1.740</b>	<b>1.106</b>	<b>105</b>	<b>343</b>	<b>-</b>

**Vir podatkov:**

Zaposlitve v tekočem letu, ki jih je Zavod za zdravstveno zavarovanje Slovenije registriral z obrazcem M-1 (prijava v zdravstveno in socialno zavarovanje) in za katere je Zavod Republike Slovenije za zaposlovanje predhodno prejel prijavo potrebe po delavcu (obrazec PD-1)

**Tabela 6: PRIJAVLJENA PROSTA DELOVNA MESTA**  
po področjih dejavnosti in stopnjah izobrazbe v letu 2009

Področje		Skupaj	Stopnja izobrazbe							B.Š.
			I	II	III	IV	V	VI	VII+	
A	KMETIJSTVO IN LOV, GOZDARSTVO, RIBIŠTVO	107	60	10	0	16	13	4	4	0
B	RUDARSTVO	0	0	0	0	0	0	0	0	0
C	PREDELOVALNE DEJAVNOSTI	1.952	721	68	23	806	278	15	41	0
D	OSKRBA Z ELEKTRIČNO ENERGIJO, PLINOM IN PARO	0	0	0	0	0	0	0	0	0
E	OSKRBA Z VODO; RA V N A N J E Z O D P L A K A M I I N O D P A D K I , SANIRANJE OKOLJA	31	16	1	0	7	2	1	4	0
F	GRADBENIŠTVO	2.085	648	45	6	1.136	213	16	21	0
G	TRGOVINA; VZDRŽEVANJE IN POPRA VILA MOTO RNIH VOZIL	875	81	14	7	530	193	28	22	0
H	PROMET IN SKLADIŠČENJE	269	57	23	2	148	27	4	8	0
I	GOSTINSTVO	683	287	12	13	312	49	2	8	0
J	INFORMACIJSKE I N K O M U N I K A C I J S K E D E J A V N O S T I	83	35	0	0	7	31	3	7	0
K	FINANČNE I N Z A V A R O V A L N I Š K E D E J A V N O S T I	39	1	0	0	6	28	2	2	0
L	POSLOVANJE Z NEPREMIČNINAMI	14	7	0	0	3	3	0	1	0
M	STROKOVNE, ZNANSTVENE I N T E H N I Č N E D E J A V N O S T I	336	29	22	0	181	55	4	45	0
N	DRUGE RAZNOVRSTNE POSLOVNE DEJAVNOSTI	382	196	24	2	146	13	1	0	0
O	DEJAVNOST JAVNE UPRAVE I N O B R A M B E ; D E J A V N O S T O B V E Z N E SOCIALNE VARNOSTI	77	1	2	0	1	23	8	42	0
P	IZOBRAŽEVANJE	365	16	2	1	18	64	20	243	1
Q	ZDRA VSTVO I N S O C I A L N O V A R S T V O	349	61	7	6	45	87	2	141	0
R	KULTURNE, RAZVEDRILNE I N R E K R E A C I J S K E D E J A V N O S T I	17	1	0	1	2	6	2	5	0
S	DRUGE DEJAVNOSTI	55	9	0	1	28	9	1	7	0
T	DEJAVNOST GOSPODINJSTEV Z ZAPOSLENIM HIŠNIM OSEBJEM; PROIZVODNJA ZA LASTNO RABO	3	1	1	0	1	0	0	0	0
U	DEJAVNOST EKSTERITORIALNIH ORGANIZACIJ I N T E L E S	0	0	0	0	0	0	0	0	0
<b>SKUPAJ</b>		<b>7.722</b>	<b>2.227</b>	<b>231</b>	<b>62</b>	<b>3.393</b>	<b>1.094</b>	<b>113</b>	<b>601</b>	<b>1</b>
-ZA DOL. ČAS		<b>6.607</b>	2.014	162	57	3.045	850	64	415	0
-KRAJŠI DEL. ČAS		<b>696</b>	220	8	5	252	93	13	104	1

Tabela 7: PRIJAVLJENA PROSTA DELOVNA MESTA PO SKUPINAH POKLICNE IZOBRAZBE V LETU 2009 - po usmeritvah in stopnjah izobrazbe

VRSTA USMERITVE	OS PTUJ						SKUPAJ
	STOPNJA IZOBRAZBE					bolonjski program	
	I-II.	III-IV.	V.	VI.	VII.+		
01 PRIDELOVALCI RASTLIN	12	32	9	6	6	-	65
02 ŽIVINOREJCI	-	-	-	-	1	-	1
04 VETERINARJI	-	-	-	-	4	-	4
05 PREDELOVALCI HRANE	8	71	15	1	2	-	97
11 LESARJI	2	43	10	-	1	-	56
15 GEOLOGI	-	-	1	-	-	-	1
17 METALURGI	18	20	-	-	-	-	38
20 OBDELOVALCI KOVIN	18	808	5	-	-	-	831
21 MONTERJI IN INŠTALATERJI	8	100	30	-	-	-	138
22 MEHANIKI IN STROJNIKI	3	137	85	8	14	-	247
25 ELEKTRIKARJI	2	344	164	16	8	-	534
26 RAČUNALNIČARJI	-	-	13	2	3	-	18
30 KEMIKI	-	1	-	-	1	-	2
31 FARMACEVTI	-	-	6	-	6	-	12
32 GUMARJI	-	1	-	-	-	-	1
33 IZD. GRADBENEGA MATERIALA	-	1	-	-	-	-	1
34 KERAMIKI IN SORODNI	-	39	-	-	-	-	39
35 STEKLARJI	-	1	-	-	-	-	1
40 TEKSTILCI	-	1	-	4	-	-	5
41 IZDELOVALCI OBLAČIL	1	66	13	-	1	-	81
45 GRAFIKI IN SORODNI	-	1	1	-	-	-	2
47 BARVARJI IN LIČARJI	48	56	-	-	-	-	104
48 POKLICI ZA OSEBNE STORITVE	1	35	10	-	-	-	46
51 GEODETI	-	1	2	1	1	-	5
52 GRADBENIKI	30	131	27	13	19	-	220
53 GRAD.ZA ZAKLJUČNA DELA	1	1	-	-	-	-	2
54 KOMUNALCI IN SORODNI	1	8	1	1	1	-	12
58 POKLICI V CESTNEM PROMETU	26	113	1	-	1	-	141
59 ŽELEZNIČARJI	1	-	1	-	-	-	2
63 POKLICI V PRETOVORNI DEJ.	-	6	-	-	-	-	6
65 TRGOVCI	-	190	11	-	-	-	201
66 POKLICI ZA GOST. IN TURIZEM	11	230	19	1	1	-	262
70 EKONOMISTI IN SORODNI	-	-	166	19	54	1	240
71 ORGANIZATORJI IN SORODNI	-	-	1	1	-	-	2
72 PRAVNIKI	-	-	-	1	28	-	29
73 ADMINISTRATORJI IN SORODNI	-	11	23	11	4	-	49
80 VZGOJITELJI IN UČITELJI	-	5	45	9	196	-	255
82 JEZIKOSLOVCI IN SORODNI	-	-	-	-	6	-	6
83 DRUŽBOSLOVCI	-	-	1	2	25	-	28
84 NARAVOSLOVCI	-	-	-	-	1	-	1
87 KULTURNIKI	-	-	1	-	1	-	2
88 LIKOVNIKI IN OBLIKOVALCI	-	5	1	-	3	-	9
94 POKLICI V ZDRAVSTVU	3	25	85	-	114	-	227
95 POKLICI ZA SOCIALNO VARSTVO	-	-	-	-	7	-	7
99 NERAZPOREJENI	2.264	972	347	17	92	-	3.692
<b>SKUPAJ POTREBE</b>	<b>2.458</b>	<b>3.455</b>	<b>1.094</b>	<b>113</b>	<b>601</b>	<b>1</b>	<b>7.722</b>

**Tabela 8: ZAPOSLOTITVE DELAVCEV  
po področjih dejavnosti in stopnjah izobrazbe v letu 2009**

Področje		Skupaj	Stopnja izobrazbe							B.Š.
			I	II	III	IV	V	VI	VII+	
A	KMETIJSTVO IN LOV, GOZDARSTVO, RIBIŠTVO	104	56	9	0	15	12	5	7	0
B	RUDARSTVO	0	0	0	0	0	0	0	0	0
C	PREDELOVALNE DEJAVNOSTI	853	237	40	9	330	193	16	28	0
D	OSKRBA Z ELEKTRIČNO ENERGIJO, PLINOM IN PARO	1	0	0	0	0	1	0	0	0
E	OSKRBA Z VODO; RAVNANJE Z ODPLAKAMI IN ODPADKI, SANIRANJE OKOLJA	20	2	2	0	7	6	1	2	0
F	GRADBENIŠTVO	1.510	505	66	3	680	223	21	12	0
G	TRGOVINA; VZDRŽEVANJE IN POPRAVILA MOTORNIH VOZIL	589	70	14	5	250	205	19	26	0
H	PROMET IN SKLA DIŠČENJE	236	67	24	0	93	45	3	4	0
I	GOSTINSTVO	406	140	9	0	153	90	2	12	0
J	INFORMACIJSKE IN KOMUNIKACIJSKE DEJAVNOSTI	40	2	0	0	5	24	3	6	0
K	FINANČNE IN ZAVAROVALNIŠKE DEJAVNOSTI	25	1	0	0	6	13	1	4	0
L	POSLOVANJE Z NEPREMIČNINAMI	11	4	0	0	2	4	0	1	0
M	STROKOVNE, ZNANSTVENE IN TEHNIČNE DEJAVNOSTI	217	38	3	0	43	95	2	36	0
N	DRUGE RAZNOVRSTNE POSLOVNE DEJAVNOSTI	220	83	15	2	82	36	1	1	0
O	DEJAVNOSTI VNE UPRAVE IN OBAMBE; DEJAVNOST OBVEZNE SOCIALNE VARNOSTI	44	1	0	0	3	13	0	27	0
P	IZOBRAŽEVANJE	220	6	1	0	14	51	26	122	0
Q	ZDRAVSTVO IN SOCIALNO VARSTVO	201	27	3	5	28	86	4	48	0
R	KULTURNE, RAZVEDRILNE IN REKREACIJSKE DEJAVNOSTI	9	1	0	0	1	4	0	3	0
S	DRUGE DEJAVNOSTI	38	1	0	0	27	5	1	4	0
T	DEJAVNOST GOSPODINJSTEV Z ZAPOSLENIM HIŠNIM OSEBJEM; PROIZVODNJA ZA LASTNO RABO	2	1	0	0	1	0	0	0	0
U	DEJAVNOST EKSTERITORIALNIH ORGANIZACIJ IN TELES	0	0	0	0	0	0	0	0	0
<b>SKUPAJ</b>		<b>4.746</b>	<b>1.242</b>	<b>186</b>	<b>24</b>	<b>1.740</b>	<b>1.106</b>	<b>105</b>	<b>343</b>	<b>0</b>
-ZA DOL. ČAS		4.129	1.128	162	21	1.552	919	74	273	0
-ŽENSK		1.535	333	32	8	376	487	55	244	0

Tabela 9: PREGLED REGISTRIRANO BREZPOSELNIH OSEB V LETIH OD 1999 DO 2009

absolutno število in indeks

Urad za delo Območna služba	Stanje konec meseca decembra										
	1999	2000	2001	2002	2003	2004	2005	2006	2007	2008	2009
Ormož	1.153	1.255	1.404	1.069	1.008	835	919	704	788	616	1.084
Ptuj	5.470	4.973	5.439	4.675	4.428	3.547	3.548	3.026	2.712	2.510	3.761
<b>OS PTUJ</b>	<b>6.623</b>	<b>6.228</b>	<b>6.843</b>	<b>5.744</b>	<b>5.436</b>	<b>4.382</b>	<b>4.467</b>	<b>3.730</b>	<b>3.500</b>	<b>3.126</b>	<b>4.845</b>

Urad za delo Območna služba	Indeks rasti									
	<u>2000</u>	<u>2001</u>	<u>2002</u>	<u>2003</u>	<u>2004</u>	<u>2005</u>	<u>2006</u>	<u>2007</u>	<u>2008</u>	<u>2009</u>
	1999	2000	2001	2002	2003	2004	2005	2006	2007	2008
Ormož	108,8	111,9	76,1	94,3	82,8	110,1	76,6	111,9	78,2	176,0
Ptuj	90,9	109,4	86,0	94,7	80,1	100,0	85,3	89,6	92,6	149,8
<b>OS PTUJ</b>	<b>94,0</b>	<b>109,9</b>	<b>83,9</b>	<b>94,6</b>	<b>80,6</b>	<b>101,9</b>	<b>83,5</b>	<b>93,8</b>	<b>89,3</b>	<b>155,0</b>

Tabela 10: PRILIV IN ODLIV REGISTRIRANO BREZPOSELNIH OSEB V LETU 2009

Urad za delo Območna služba	Prijavljeni		Indeks 2009 2008	Vključeni v zaposlitve		Indeks 2009 2008	Prehod v druge evidenice		Indeks 2009 2008	Odliv iz evidenice iz razlogov, ki ne pomenijo zaposlitve		Indeks 2009 2008	Odliv zaradi odselitve Število 2009
	Število			Število			Število			Število			
	2008	2009	2008	2008	2009	2008	2008	2009	2008	2008	2009	2008	2009
Ormož	832	1.577	189,5	552	644	116,7	52	142	273,1	383	307	80,2	16
Ptuj	3.370	5.071	150,5	1.897	1.956	103,1	178	359	201,7	1.469	1.472	100,2	33
<b>OS PTUJ</b>	<b>4.202</b>	<b>6.648</b>	<b>158,2</b>	<b>2.449</b>	<b>2.600</b>	<b>106,2</b>	<b>230</b>	<b>501</b>	<b>217,8</b>	<b>1.852</b>	<b>1.779</b>	<b>96,1</b>	<b>49</b>
Od skupaj priselitve oz. odselitve (2)	27	44	-										
<b>OS PTUJ brez preselitve</b>	<b>4.175</b>	<b>6.604</b>	<b>158,2</b>										

Tabela 11: STRUKTURA PRILIVOV V BREZPOSELNOST IN  
ODLIVOV IZ BREZPOSELNOSTI V LETU 2009

	OS PTUJ		
	Število		Indeks 2009 2008
	2008	2009	
<b>PRILIV</b>	<b>4.175</b>	<b>6.604</b>	<b>158,2</b>
- ženske	2.167	3.022	139,5
- iskalci prve zaposlitve	852	985	115,6
- brezposelni zaradi stečaja	38	168	442,1
- trajni presežki	379	1.123	296,3
- iztek zaposlitve za določen čas	2.272	3.404	149,8
- pisna izjava	280	249	88,9
- iztek ali prekinitev javnih del	106	46	43,4
- drugo	248	629	253,6
<b>ODLIV</b>	<b>4.576</b>	<b>4.919</b>	<b>107,5</b>
<b>VKLJUČENI V ZAPOSLOTITVE</b>	<b>2.449</b>	<b>2.600</b>	<b>106,2</b>
- ženske	1.397	1.208	86,5
- šli v prvo zaposlitev	491	288	58,7
- javna dela	124	124	100,0
<b>ODLIV IZ DRUGIH RAZLOGOV</b>	<b>2.127</b>	<b>2.319</b>	<b>109,0</b>
- prehod v neaktivnost	447	534	119,5
od tega redno šolanje	70	64	91,4
od tega šolanje po 53.b členu	61	141	231,1
od tega upokojitve	123	166	135,0
od tega nezaposljivost	45	31	68,9
od tega porodniška, kazni 6 mes ali več mes.	148	132	89,2
- evidenda po drugih zakonih, delovni invalidi	61	132	216,4
- evidenda po drugih zakonih, usposabljanje na del.mes	169	369	218,3
- subjektivni razlogi	1.337	1.137	85,0
od tega lastna volja	373	239	64,1
od tega nezglašanje	848	800	94,3
od tega odklonitev zaposlitve, neaktivnost, zavrnitev ali prekinitev APZ, delo na črno, ostalo	116	98	84,5
- preselitve	45	1	2,2
- ostalo	68	146	214,7

Tabela 12: ZNAČILNE SKUPINE REGISTRIRANO BREZPOSELNIH OSEB  
V DECEMBRU 2009

Urad za delo Območna služba	VSI	Od vseh število posameznih kategorij						
		Ženske	Iščejo prvo zaposlitev	Stari do 26 let	Trajno presežni delavci in stečajniki	Dolgotrajno brezposelni	Stari 40 do 50 let	Stari 50 let in več
Ormož	1.084	491	145	214	264	303	262	278
Ptuj	3.761	1.870	664	766	838	1.180	804	943
OS PTUJ	4.845	2.361	809	980	1.102	1.483	1.066	1.221

Urad za delo Območna služba	VSI (število)	Od vseh delež posameznih kategorij (v %)						
		Ženske	Iščejo prvo zaposlitev	Stari do 26 let	Trajno presežni delavci in stečajniki	Dolgotrajno brezposelni	Stari 40 do 50 let	Stari 50 let in več
Ormož	1.084	45,3	13,4	19,7	24,4	28,0	24,2	25,6
Ptuj	3.761	49,7	17,7	20,4	22,3	31,4	21,4	25,1
OS PTUJ	4.845	48,7	16,7	20,2	22,7	30,6	22,0	25,2

Urad za delo Območna služba	VSI	Indeks dec. 2009 / dec. 2008						
		Ženske	Iščejo prvo zaposlitev	Stari do 26 let	Trajno presežni delavci in stečajniki	Dolgotrajno brezposelni	Stari 40 do 50 let	Stari 50 let in več
Ormož	176,0	172,9	129,5	157,4	242,2	119,3	170,1	161,6
Ptuj	149,8	133,1	143,7	157,6	176,1	120,0	140,8	137,9
OS PTUJ	155,0	139,8	140,9	157,6	188,4	119,9	147,0	142,6

Tabela 13: IZOBRAZBENA STRUKTURA BREZPOSELNIH V DECEMBRU 2009

Urad za delo Območna služba	DECEMBER 2008		DECEMBER 2009		STOPNJE IZOBRAZBE (število)															
					I.		II.		III.		IV.		V.		VI.		VII.+		bolonski študij	
	VSI	ŽEN	VSI	ŽEN	VSI	ŽEN	VSI	ŽEN	VSI	ŽEN	VSI	ŽEN	VSI	ŽEN	VSI	ŽEN	VSI	ŽEN	VSI	ŽEN
Ormož	616	284	1.084	491	364	165	92	29	3	3	283	112	284	151	17	2	40	28	1	1
Ptuj	2.510	1.405	3.761	1.870	1.053	412	233	73	23	14	994	457	1.146	684	79	51	228	176	5	3
OS PTUJ	3.126	1.689	4.845	2.361	1.417	577	325	102	26	17	1.277	569	1.430	835	96	53	268	204	6	4

Urad za delo Območna služba	DECEMBER 2008		DECEMBER 2009		STOPNJE IZOBRAZBE (delež v %)															
					I.		II.		III.		IV.		V.		VI.		VII.+		bolonski študij	
	VSI	ŽEN	VSI	ŽEN	VSI	ŽEN	VSI	ŽEN	VSI	ŽEN	VSI	ŽEN	VSI	ŽEN	VSI	ŽEN	VSI	ŽEN	VSI	ŽEN
Ormož	100,0	46,1	100,0	45,3	33,6	15,2	8,5	2,7	0,3	0,3	26,1	10,3	26,2	13,9	1,6	0,2	3,7	2,6	0,1	0,1
Ptuj	100,0	56,0	100,0	45,0	28,0	11,0	6,2	1,9	0,6	0,4	26,4	12,2	30,5	18,2	2,1	1,4	6,1	4,7	0,1	0,1
OS PTUJ	100,0	54,0	100,0	44,5	29,2	11,9	6,7	2,1	0,5	0,4	26,4	11,7	29,5	17,2	2,0	1,1	5,5	4,2	0,1	0,1

Tabela 14: PREGLED BREZPOSELNIH PO STAROSTI V DECEMBRU 2009

OS PTUJ	L E T A S T A R O S T I															
	DO 18 LET	%	NAD 18-24 LET	%	NAD 25-30 LET	%	NAD 30-40 LET	%	NAD 40-50 LET	%	NAD 50-60 LET	%	NAD 60 LET	%	SKUPAJ	%
I.-II. %	2 100,0	0,1	212 26,1	12,2	117 13,8	6,7	318 35,3	18,3	507 47,6	29,1	569 48,6	32,7	17 34,0	1,0	1.742 36,0	100,0
III.-IV. %	0 0,0	0,0	212 26,1	16,3	148 17,5	11,4	230 25,6	17,7	336 31,5	25,8	358 30,6	27,5	19 38,0	1,5	1.303 26,9	100,0
V. %	0 0,0	0,0	350 43,2	24,5	410 48,5	28,7	262 29,1	18,3	198 18,6	13,8	199 17,0	13,9	11 22,0	0,8	1.430 29,5	100,0
VI. %	0 0,0	0,0	15 1,8	15,6	21 2,5	21,9	10 1,1	10,4	17 1,6	17,7	30 2,6	31,3	3 6,0	3,1	96 2,0	100,0
VII.+ %	0 0,0	0,0	20 2,5	7,5	147 17,4	54,9	78 8,7	29,1	8 0,8	3,0	15 1,3	5,6	0 0,0	0,0	268 5,5	100,0
bolonski študij	0 0,0	0,0	2 0,2	33,3	2 0,2	33,3	2 0,2	33,3	0 0,0	0,0	0 0,0	0,0	0 0,0	0,0	6 0,1	100,0
SKUPAJ %	2 100,0	0,0	811 100,0	16,7	845 100,0	17,4	900 100,0	18,6	1.066 100,0	22,0	1.171 100,0	24,2	50 100,0	1,0	4.845 100,0	100,0



Tabela 15: PREGLED BREZPOSELNIH PO DELOVNI DOBI NA DAN 31.12.2009

OS PTUJ	D E L O V N A D O B A															
	BREZ D.D.	%	DO 1 LETA	%	NAD 1- 5 LET	%	NAD 5-10 LET	%	NAD 10- 20 LET	%	NAD 20- 30 LET	%	NAD 30 LET	%	SKUPAJ	%
I.-II. %	212 24,3	12,2	115 28,3	6,6	277 31,1	15,9	213 38,2	12,2	334 45,2	19,2	352 43,9	20,2	239 41,4	13,7	1.742 36,0	100,0
III.-IV. %	123 14,1	9,4	66 16,2	5,1	226 25,3	17,3	175 31,4	13,4	230 31,1	17,7	285 35,5	21,9	198 34,3	15,2	1.303 26,9	100,0
V. %	413 47,4	28,9	174 42,8	12,2	294 33,0	20,6	137 24,6	9,6	157 21,2	11,0	134 16,7	9,4	121 21,0	8,5	1.430 29,5	100,0
VI. %	20 2,3	20,8	9 2,2	9,4	15 1,7	15,6	5 0,9	5,2	12 1,6	12,5	19 2,4	19,8	16 2,8	16,7	96 2,0	100,0
VII. %	100 11,5	37,3	41 10,1	15,3	80 9,0	29,9	26 4,7	9,7	6 0,8	2,2	12 1,5	4,5	3 0,5	1,1	268 5,5	100,0
bolonski študij	3 0,3	50,0	2 0,5	33,3	0 0,0	0,0	1 0,2	16,7	0 0,0	0,0	0 0,0	0,0	0 0,0	0,0	6 0,1	100,0
SKUPAJ %	871 100,0	18,0	407 100,0	8,4	892 100,0	18,4	557 100,0	11,5	739 100,0	15,3	802 100,0	16,6	577 100,0	11,9	4.845 100,0	100,0

Tabela 16: PREGLED BREZPOSELNIH PO TRAJANJU BREZPOSELNOSTI V DECEMBRU 2009

OS PTUJ	T R A J A N J E B R E Z P O S E L N O S T I															
	DO 6 MES.	%	NAD 6-9 MES.	%	NAD 9-12 MES.	%	NAD 1-3 LET	%	NAD 3-5 LET	%	NAD 5-8 LET	%	NAD 8 LET	%	SKUPAJ	%
I.-II. %	709 31,7	40,7	190 33,0	10,9	227 41,3	13,0	336 34,9	19,3	148 53,4	8,5	76 51,0	4,4	56 58,9	3,2	1.742 36,0	100,0
III.-IV. %	565 25,3	43,4	184 31,9	14,1	140 25,5	10,7	274 28,5	21,0	66 23,8	5,1	49 32,9	3,8	25 26,3	1,9	1.303 26,9	100,0
V. %	774 34,6	54,1	156 27,1	10,9	140 25,5	9,8	276 28,7	19,3	50 18,1	3,5	20 13,4	1,4	14 14,7	1,0	1.430 29,5	100,0
VI. %	41 1,8	42,7	12 2,1	12,5	11 2,0	11,5	21 2,2	21,9	8 2,9	8,3	3 2,0	3,1	0 0,0	0,0	96 2,0	100,0
VII. %	142 6,3	53,0	34 5,9	12,7	31 5,6	11,6	55 5,7	20,5	5 1,8	1,9	1 0,7	0,4	0 0,0	0,0	268 5,5	100,0
bolonski študij	6 0,3	###	0 0,0	0,0	0 0,0	0,0	0 0,0	0,0	0 0,0	0,0	0 0,0	0,0	0 0,0	0,0	6 0,1	100,0
SKUPAJ %	2.237 100,0	46,2	576 100,0	11,9	549 100,0	11,3	962 100,0	19,9	277 100,0	5,7	149 100,0	3,1	95 100,0	2,0	4.845 100,0	100,0

**Tabela 17: POVPREČNI ČAS TRAJANJA BREZPOSELNOSTI**

**NA DAN 31.12.2009\***

STOPNJE IZOBRAZBE	OS PTUJ								
	VSI			ŽENSKE			MOŠKI		
	ŠTEVILO			ŠTEVILO			ŠTEVILO		
	LET	MESECEV	DNI	LET	MESECEV	DNI	LET	MESECEV	DNI
I.	1	7	7	1	11	3	1	4	17
II.	1	2	24	1	8	19	1	0	3
III.	2	0	19	2	7	24	0	11	3
IV.	1	2	15	1	5	2	1	0	13
V.	0	10	11	0	11	9	0	9	1
VI.	1	0	28	1	3	0	0	10	11
VII.+	0	7	26	0	8	3	0	7	4
bolonski študij	0	2	0	0	1	22	0	2	15
<b>SKUPAJ</b>	<b>1</b>	<b>2</b>	<b>10</b>	<b>1</b>	<b>3</b>	<b>28</b>	<b>1</b>	<b>0</b>	<b>24</b>

**Opomba:** \* Za izračun povprečnega trajanja brezposelnosti na dan 31.12.2009 se upošteva čas med prijavo v evidenco in dnem opazovanja (31.12.2009).

**Tabela 18: PREGLED BREZPOSELNIH PO STAROSTI,  
TRAJANJU BREZPOSELNOSTI IN DELOVNI DOBI  
V DECEMBRU 2009 - po uradih za delo**

Urad za delo	L E T A S T A R O S T I															
	DO 18 LET	%	NAD 18-25 LET	%	NAD 25-30 LET	%	NAD 30-40 LET	%	NAD 40-50 LET	%	NAD 50-60 LET	%	NAD 60 LET	%	SKUPA J	%
Ormož	1	0,1	181	16,7	165	15,2	197	18,2	262	24,2	269	24,8	9	0,8	1.084	100,0
Ptuj	1	0,0	630	16,8	680	18,1	703	18,7	804	21,4	902	24,0	41	1,1	3.761	100,0
<b>OS PTUJ</b>	<b>2</b>	<b>0,0</b>	<b>811</b>	<b>16,7</b>	<b>845</b>	<b>17,4</b>	<b>900</b>	<b>18,6</b>	<b>1066</b>	<b>22,0</b>	<b>1171</b>	<b>24,2</b>	<b>50</b>	<b>1,0</b>	<b>4.845</b>	<b>100,0</b>

Urad za delo	T R A J A N J E B R E Z P O S E L N O S T I															
	DO 6 MES.	%	NAD 6-9 MES.	%	NAD 9-12 MES.	%	NAD 1-3 LET	%	NAD 3-5 LET	%	NAD 5-8 LET	%	NAD 8 LET	%	SKUPA J	%
Ormož	519	47,9	125	11,5	137	12,6	207	19,1	66	6,1	22	2,0	8	0,7	1.084	100,0
Ptuj	1.718	45,7	451	12,0	412	11,0	755	20,1	211	5,6	127	3,4	87	2,3	3.761	100,0
<b>OS PTUJ</b>	<b>2.237</b>	<b>46,2</b>	<b>576</b>	<b>11,9</b>	<b>549</b>	<b>11,3</b>	<b>962</b>	<b>19,9</b>	<b>277</b>	<b>5,7</b>	<b>149</b>	<b>3,1</b>	<b>95</b>	<b>2,0</b>	<b>4.845</b>	<b>100,0</b>

Urad za delo	D E L O V N A D O B A															
	BREZ DEL. DOBE	%	DO 1 LETA	%	NAD 1-5 LET	%	NAD 5-10 LET	%	NAD 10-20 LET	%	NAD 20-30 LET	%	NAD 30 LET	%	SKUPA J	%
Ormož	162	14,9	83	7,7	188	17,3	107	9,9	168	15,5	216	19,9	160	14,8	1.084	100,0
Ptuj	709	18,9	324	8,6	704	18,7	450	12,0	571	15,2	586	15,6	417	11,1	3.761	100,0
<b>OS PTUJ</b>	<b>871</b>	<b>18,0</b>	<b>407</b>	<b>8,4</b>	<b>892</b>	<b>18,4</b>	<b>557</b>	<b>11,5</b>	<b>739</b>	<b>15,3</b>	<b>802</b>	<b>16,6</b>	<b>577</b>	<b>11,9</b>	<b>4.845</b>	<b>100,0</b>

Tabela 19: PREGLED REGISTRIRANO BREZPOSELNIH OSEB NA DAN 31.12.2009  
po usmeritvah in stopnjah izobrazbe

VRSTA USMERITVE	OS PTUJ						SKUPAJ
	STOPNJA IZOBRAZBE						
	I.-II.	III.-IV.	V.	VI.	VII.+	bolonski študij	
01 PRIDELOVALCI RASTLIN	57	98	118	9	11	-	293
02 ŽIVINOREJCI	-	1	-	1	4	-	6
04 VETERINARJI	-	-	2	-	1	-	3
05 PREDELOVALCI HRANE	34	47	40	5	3	-	129
10 GOZDARJI	-	-	-	-	1	-	1
11 LESARJI	24	42	16	1	-	-	83
15 GEOLOGI	-	-	-	-	1	-	1
16 RUDARJI IN BOGATILCI RUD	-	2	-	-	-	-	2
17 METALURGI	3	9	1	-	-	-	13
20 OBDELOVALCI KOVIN	76	177	2	-	-	-	255
21 MONTERJI IN INŠTALATERJI	-	33	-	-	-	-	33
22 MEHANIKI IN STROJNIKI	-	112	142	6	5	-	265
25 ELEKTRIKARJI	5	74	74	7	11	1	172
26 RAČUNALNIČARJI	-	-	21	-	1	-	22
27 POK. ZA PRENOS INFORMACIJ	1	3	-	2	-	-	6
30 KEMIKI	1	3	7	1	6	-	18
31 FARMACEVTI	-	-	4	-	-	-	4
32 GUMARJI	3	-	-	-	-	-	3
34 KERAMIKI IN SORODNI	-	1	-	-	-	-	1
35 STEKLARJI	2	2	-	-	-	-	4
40 TEKSTILCI	7	4	7	-	5	-	23
41 IZDELOVALCI OBLAČIL	40	64	31	1	-	-	136
43 IZDELOVALCI OBUVJE IN USNJAR. GALANTERIJE	3	4	1	-	-	-	8
45 GRAFIKI IN SORODNI	-	2	5	-	1	-	8
46 TAPETNIKI	-	1	-	-	-	-	1
47 BARVARJI IN LIČARJI	3	29	1	-	-	-	33
48 POKLICI ZA OSEBNE STORITVE	4	62	7	-	-	-	73
51 GEODETI	-	1	1	1	-	-	3
52 GRADBENIKI	29	32	26	-	2	-	89
53 GRAD. ZA ZAKLJUČNA DELA	1	9	-	-	-	-	10
54 KOMUNALCI IN SORODNI	3	4	1	-	-	-	8
58 POKLICI V CESTNEM PROMETU	29	31	21	-	6	-	87
59 ŽELEZNIČARJI	1	2	4	-	-	-	7
61 LETALCI	-	-	-	1	-	-	1
63 POKLICI V PRETOVORNI DEJ.	2	-	-	4	-	-	6
65 TRGOVINCI	1	269	62	-	-	-	332
66 POKLICI ZA GOST. IN TURIZEM	17	111	33	1	4	1	167
70 EKONOMISTI IN SORODNI	-	1	336	20	53	1	411
71 ORGANIZATORJI IN SORODNI	-	-	-	3	-	-	3
72 PRAVNIKI	-	-	-	6	18	-	24
73 ADMINISTRATORJI IN SORODNI	-	53	90	14	11	-	168
74 OFICIRJI IN SORODNI	-	-	7	-	8	-	15
80 VZGOJITELJI IN UČITELJI	-	-	57	12	61	-	130
81 POKL. ZA TELESNO KULTURO, ŠP. REKREACIJO	-	-	1	-	-	-	1
82 JEZIKOSLOVCI IN SORODNI	-	-	-	-	7	-	7
83 DRUŽBOSLOVCI	-	-	-	-	16	1	17
84 NARAVOSLOVCI	-	-	1	-	4	-	5
88 LIKOVNIKI IN OBLIKOVALCI	-	-	13	-	1	-	14
90 GLASBENIKI	-	-	3	-	-	-	3
94 POKLICI V ZDRAVSTVU	-	20	50	-	14	2	86
95 POK. ZA SOCIALNO VARSTVO	-	-	-	1	8	-	9
98 VERSKI POKLICI	-	-	-	-	3	-	3
99 NERAZPOREJENI*	1.396	-	245	-	2	-	1.643
<b>SKUPAJ</b>	<b>1.742</b>	<b>1.303</b>	<b>1.430</b>	<b>96</b>	<b>268</b>	<b>6</b>	<b>4.845</b>

**Tabela 20: PREGLED REGISTRIRANO BREZPOSELNIH OSEB NA DAN 31.12.2009  
po občinah v OS Ptuj**

OBČINA	VSI	Ženske		STOPNJE IZOBRAZBE											
				I. in II.		III. in IV.		V.		VI.		VII. in VIII.		bolonski študij	
				Štev.	%	Štev.	%	Štev.	%	Štev.	%	Štev.	%	Štev.	%
Cirkulane	127	67	52,8	55	42,3	36	26,1	27	26,1	2	0,9	7	4,9	-	4,9
Destrnik	163	81	49,7	61	37,4	32	19,6	58	35,6	3	1,8	9	5,5	-	-
Dornava	135	67	49,6	50	37,0	38	28,1	37	27,4	2	1,5	8	5,9	-	-
Gorišnica	197	97	49,2	59	29,9	63	32,0	67	34,0	1	0,5	7	3,6	-	-
Hajdina	203	108	53,2	64	31,5	59	29,1	62	30,5	5	2,5	12	5,9	1	0,5
Juršinci	133	61	45,9	52	39,1	41	30,8	31	23,3	2	1,5	6	4,5	1	0,8
Kidričevo	326	168	51,5	102	31,3	92	28,2	96	29,4	14	4,3	21	6,4	1	0,3
Majšperk	218	113	51,8	79	36,2	56	25,7	60	27,5	5	2,3	18	8,3	-	-
Markovci	185	99	53,5	65	35,1	42	22,7	54	29,2	4	2,2	20	10,8	-	-
Ormož	804	363	45,1	331	41,2	215	26,7	217	27,0	14	1,7	26	3,2	1	0,1
Podlehnik	121	50	41,3	53	43,8	37	30,6	27	22,3	1	0,8	3	2,5	-	-
Ptuj (mestna občina)	1.282	637	49,7	355	27,7	359	28,0	460	35,9	30	2,3	78	6,1	-	-
Središče ob Dravi	110	43	39,1	44	35,8	29	17,3	28	39,5	1	1,3	8	6,2	-	6,2
Sv. Andraž v Sl. Goricah	56	28	50,0	21	37,5	14	25,0	17	30,4	1	1,8	3	5,4	-	-
Sveti Tomaž	162	77	47,5	79	48,7	40	16,6	36	29,6	2	1,8	5	2,6	-	2,6
Trnovska vas	74	41	55,4	27	36,5	18	24,3	23	31,1	1	1,4	5	6,8	-	-
Videm	344	171	49,7	148	43,0	84	24,4	84	24,4	6	1,7	22	6,4	-	-
Zavrč	93	40	43,0	51	54,8	19	20,4	19	20,4	2	2,2	1	1,1	1	1,1
Žetale	68	26	38,2	34	50,0	13	19,1	16	23,5	-	-	4	5,9	1	1,5
<b>OS PTUJ</b>	<b>4.801</b>	<b>2.337</b>	<b>48,7</b>	<b>1.730</b>	<b>39,3</b>	<b>1.287</b>	<b>26,8</b>	<b>1.419</b>	<b>30,0</b>	<b>96</b>	<b>2,1</b>	<b>263</b>	<b>6,1</b>	<b>6</b>	<b>6,1</b>

**Tabela 21: ŠTEVILO NOVO SKLENJENIH POGODB Z OSEBO PO UKREPIH AKTIVNE POLITIKE ZAPOSLOVANJA V LETU 2009**

UAPA	OS PTUJ	UD ORMOŽ	UD PTUJ
1.1.5. Zdravstveno-zaposlitveno svetovanje	287	57	230
1.2.1. Pomoč pri načrtovanju poklicne poti in iskanju zaposlitve – delavnice	690	93	597
1.2.2. UŽU	62	15	47
1.2.3. Klubi za iskanje zaposlitve	157	21	136
1.3.4. Vključitev BO v nove in razvojne projekte	103	13	90
<b>SKUPAJ UKREP 1</b>	<b>1.299</b>	<b>199</b>	<b>1.100</b>
2.1.1. Programi institucionalnega usposabljanja	353	61	292
2.1.2.2. Potrjevanje NPK	54	20	34
2.2.1. Delovni preizkus	322	87	235
2.2.3.,2.2.4. Usposabljanje na delovnem mestu	372	119	253
2.3.1. Formalno izobraževanje	175	44	131
<b>SKUPAJ UKREP 2</b>	<b>1.276</b>	<b>331</b>	<b>945</b>
3.1.1. Pomoč pri samozaposlitvi	267	40	227
3.1.2. Subvencije za samozaposlitev	140	21	119
3.2.7. Zaposli.me	138	40	98
3.4.1. Spodbujanje zaposlovanja za krajši delovni čas	79	13	66
<b>SKUPAJ UKREP 3</b>	<b>624</b>	<b>114</b>	<b>510</b>
4.1.1. Javna dela	203	31	172
4.1.4. Subvencioniranje zaposlitev pri izvanju pomoči na domu in osebne asistencije	35	7	28
4.1.6. Spodbujanje zaposlovanja dolgotrajno brezposelnih oseb	2	-	2
<b>SKUPAJ UKREP 4</b>	<b>238</b>	<b>38</b>	<b>202</b>
<b>SKUPAJ UKREPI 1 - 4 *</b>	<b>3.442</b>	<b>684</b>	<b>2.758</b>

\* V skupno število so zajete subvencije starejši (UD Ormož-1) in mladi (UD Ormož-1 in UD Ptuj-1) iz leta 2008, aktivirani v letu 2009.

Tabela 22: IZVAJANJE ZAKONA O ZAPOSLOVANJU INVALIDOV V LETU 2009

IN ZAPOSLOVANJU INVALIDOV V LETU 2009

Območna služba	Obravnavani na rehabilitacijski komisiji			Vključeni v zaposlitveno rehabilitacijo ob koncu decembra	Ocena zaposljivosti (izdane odločbe)		
	Pridobili status invalida	Pridobili status invalida s pravico do rehabilitacije	Pridobili pravico do zaposlitvene rehabilitacije		Invalidi zaposljivi v podporni zaposlitvi	Invalidi zaposljivi v zaščitni zaposlitvi	Invalidi - nezaposljivi
1	2	3	4	5	6	7	8
<b>PTUJ</b>	<b>4</b>	<b>24</b>	<b>21</b>	<b>68</b>	<b>4</b>	<b>7</b>	<b>10</b>

Pojasnila:

Stolpec 2: Število oseb, obravnavanih na rehabilitacijski komisiji po ZZRZI, ki so pridobile status invalida

Stolpec 3: Število oseb, obravnavanih na rehab.komisiji po ZZRZI, ki so pridobile status invalida s pravico do zaposlitvene rehabilitacije

Stolpec 4: Število invalidnih oseb, obravnavanih na rehabilitacijski komisiji po ZZRZI, ki so pridobile pravico do zaposlitvene rehabilitacije

Stolpec 5: Vključeni v zaposlitveno rehabilitacijo v obdobju

Stolpec 6: Število invalidov, ki jim je bila izdana odločba o zaposljivosti v podporni zaposlitvi

Stolpec 7: Število invalidov, ki jim je bila izdana odločba o zaposljivosti v zaščitni zaposlitvi

Stolpec 8: Število invalidov, ki jim je bila izdana odločba o nezaposljivosti

Opombe: V stolpec 2 do 8 štejejo vse invalidne osebe in vključitve ne glede na status (zaposleni, brezposelne osebe, ostale evidence...)

Tabela 23: PREJEMNIKI DENARNEGA NADOMESTILA

Urad za delo Območna služba	Število prejemnikov v decembru 2009	Delež prejemnikov DN od vseh brezposelnih	Povprečno mesečno število prejemnikov v letu 2009	Indeksi rasti <u>December '09</u> <u>December '08</u>
Ormož	358	33,0	300	241,9
Ptuj	951	25,3	882	168,9
<b>OS PTUJ</b>	<b>1.309</b>	<b>27,0</b>	<b>1.182</b>	<b>184,1</b>

Tabela 24: PREJEMNIKI ZOISOVIH ŠTIPENDIJ V DECEMBRU 2009

Urad za delo Območna služba	Dijaki		Študenti		Skupaj	
	Število	Delež (v %)	Število	Delež (v %)	Število	Delež (v %)
Ormož	8	23,5	26	76,5	34	100,0
Ptuj	70	29,3	169	70,7	239	100,0
<b>OBMOČNA SLUŽBA PTUJ</b>	<b>78</b>	<b>28,6</b>	<b>195</b>	<b>71,4</b>	<b>273</b>	<b>100,0</b>