



OBMOČNA SLUŽBA

PTUJ

POROČILO ZA LETO
2006



PTUJ, JUNIJ 2007

ZAVOD REPUBLIKE SLOVENIJE ZA ZAPOSLOVANJE
OBMOČNA SLUŽBA PTUJ
VODNIKOVA ULICA 2, 2250 PTUJ

TEL.: 02 749 23 10
FAX: 02 749 23 20

INTERNET NASLOV: <http://www.ess.gov.si/>

IZDAJA: ZAVOD REPUBLIKE SLOVENIJE ZA ZAPOSLOVANJE
OBMOČNA SLUŽBA PTUJ

ZA IZDAJATELJA: VLASTA STOJAK, DIREKTORICA OBMOČNE SLUŽBE

UREDILA IN OBLIKOVALA: LILJANA ČEH

POROČILO PRIPRAVILI PO POGLAVJIH:

1. - VLASTA STOJAK
2. - TOMAŽ ŽIROVNIK
- 3.:
 - 3.1. - LILJANA ČEH
 - 3.2. - LILJANA ČEH
 - 3.3. - JANEZ HORVAT
 - 3.4. - LILJANA ČEH
 - 3.5. - LILJANA ČEH
- 4.:
 - TOMAŽ ŽIROVNIK
 - 4.1. - MIRAN MURKO
 - 4.2. - MIRAN MURKO
- 5.:
 - 5.1.:
 - 5.1.1. - TANJA VESELIČ
 - 5.1.2. - TANJA VESELIČ
 - 5.1.3. - TANJA VESELIČ
 - 5.1.4. - LILJANA ČEH
 - 5.1.5. - LILJANA ČEH
 - 5.1.6. - LILJANA ČEH
 - 5.1.7. - PETRA MUNDA
 - 5.1.8. - SARA IVANUŠA
 - 5.2.:
 - 5.2.1. - NATALIJA ŠUNTNER
 - 5.2.2. - SARA IVANUŠA
 - 5.2.3. - SARA IVANUŠA
 - 5.2.4. - SMILJANA ČERNEZEL HRASTAR
 - 5.2.5. - SMILJANA ČERNEZEL HRASTAR
 - 5.2.6. - SMILJANA ČERNEZEL HRASTAR
 - 5.2.7. - PETRA MUNDA
 - 5.2.8. - PETRA MUNDA
 - 4.2.7. - SARA IVANUŠA
 - 4.2.8. - SARA IVANUŠA
 - 5.3.:
 - 5.3.1. - PETRA MUNDA
 - 5.3.2. - SARA IVANUŠA
 - 5.3.3. - NATALIJA ŠUNTNER
 - 5.3.4. - PETRA MUNDA
 - 5.3.5. - PETRA MUNDA,
 - 5.4.:
 - 5.4.1. - NATALIJA ŠUNTNER
 - 5.4.2. - PETRA MUNDA
 - 5.4.3. - SARA IVANUŠA
 - 5.4.4. - SARA IVANUŠA
6. - JANEZ HORVAT
- 7.:
 - 7.1. - TANJA VESELIČ
 - 7.2.:
 - 7.2.1. - JANEZ HORVAT
 - 7.2.2. - VANJA VELEC
 - 7.2.3. - JANEZ HORVAT
8. - LILJANA ČEH

GRAFIČNI PRIKAZI IN TABELARNI PREGLEDI: LILJANA ČEH

UPORABA IN OBJAVA PODATKOV JE DOVOLJENA LE Z NAVEDBO VIRA!

VSEBINA

1.	UVOD	4
2.	ORGANIZIRANOST OBMOČNE SLUŽBE PTUJ	5
3.	GIBANJA NA PODROČJU ZAPOSLOVANJA IN BREZPOSELNOSTI	7
3.1.	Zaposlenost	7
3.2.	Potrebe po delavcih in kritje potreb	8
3.3.	Zaposlovanje tujcev	10
3.4.	Registrirana brezposelnost	13
3.5.	Značilnosti trga dela na področju uradov za delo	18
3.5.1.	Urad za delo Ormož	18
3.5.2.	Urad za delo Ptuj	20
4.	DELO Z BREZPOSELNI MI OSEBAMI IN POSREDOVANJE ZAPOSLOVANJE TER SODELOVANJE Z DELODAJALCI	22
4.1.	Delo z brezposelnimi osebami	22
4.2.	Delo z delodajalci in posredovalna dejavnost	23
5.	IZVAJANJE UKREPOV AKTIVNE POLITIKE ZAPOSLOVANJA	24
5.1.	POKLICNA ORIENTACIJA IN POMOČ PRI ZAPOSLOVANJU	24
5.1.1.	Centri za informiranje in poklicno svetovanje	24
5.1.2.	Drugče o poklicih	25
5.1.3.	Poklicna orientacija pred vključitvijo v ukrepe	26
5.1.4.	Pomoč pri načrtovanju poklicne poti in iskanju zaposlitve	27
5.1.5.	Klubi za iskanje zaposlitve	27
5.1.6.	Delovni preizkus	28
5.1.7.	Zdravstveno zaposlitveno svetovanje	28
5.1.8.	Pomoč pri samozaposlitvi	29
5.2.	USPOSABLJANJE IN IZOBRAŽEVANJE	30
5.2.1.	Institucionalno usposabljanje	30
5.2.2.	Izboljšanje računalniške pismenosti brezposelnih oseb – Phare 2003	31
5.2.3.	Usposabljanje na delovnem mestu in integrirani programi usposabljanja	31
5.2.4.	Formalno izobraževanje	32
5.2.5.	UŽU – usposabljanje za življenjsko uspešnost	34
5.2.6.	Nacionalne poklicne kvalifikacije	35
5.2.7.	Usposabljanje na delovnem mestu in integrirani programi za invalide	36
5.2.8.	Usposabljanje v učnih delavnicah in učnih podjetjih	36
5.3.	SPODBUDE ZA ZAPOSLOVANJE	36
5.3.1.	Spodbujanje novega zaposlovanja	36
5.3.2.	Subvencije za samozaposlitev	37
5.3.3.	Povračilo prispevkov delodajalcem	37
5.3.4.	Nadomestitev dela plače invalidu in težje zaposljivi osebi	37
5.3.5.	Spodbujanje novega zaposlovanja starejših	37
5.4.	NEPOSREDNO USTVARJANJE NOVIH DELOVNIH MEST	38
5.4.1.	Lokalno zaposlitveni programi – javna dela	38
5.4.2.	Subvencioniranje zaposlitev pri izvajanju pomoči na domu, oskrbovanja invalidov, program invalidi invalidom	40
5.4.3.	Pomoč pri zaposlovanju dolgotrajno brezposelnih žensk	40
5.4.4.	Projekti netržnih zaposlitvenih programov	40
6.	PRAVICE IZ ZAVAROVANJA ZA PRIMER BREZPOSELNOSTI	41
7.	POKLICNA ORIENTACIJA IN ŠTIPENDIRANJE	42
7.1.	POKLICNA ORIENTACIJA	42
7.1.1.	Poklicna orientacija šolajoče mladine	42
7.2.	ŠTIPENDIRANJE	43
7.2.1.	Republiške štipendije	44
7.2.2.	Zoisove štipendije	44
7.2.3.	Kadrovske štipendije	45
8.	IZVAJANJE DEJAVNOSTI ZAVODA PO OBMOČNIH SLUŽBAH IN URADIH ZA DELO	46
8.1.	Območna služba Ptuj	46
8.2.	Urad za delo Ormož	47
8.3.	Urad za delo Ptuj	48
9.	TABELARNI PREGLED	49

1. UVOD

Leto 2006 je bilo za Območno službo uspešno z več vidikov: zaposlenost se je povečala in zmanjšala se je brezposelnost; iz evidence brezposelnih oseb se je **zaposlilo 3.231 oseb**, kar je več od načrtovanega. Za zmanjšanje strukturnega neskladja na trgu dela smo se lotili akcijskih načrtov zaposlovanja gradbenikov, voznikov in kovinarjev, prve korake pa smo naredili na področju zaposlovanja žensk v tradicionalno moških poklicih v Sloveniji - to so voznice in slikopleskarke. V pristopu do učinkovitejše obravnave brezposelnih oseb smo pričeli z uvajanjem nove doktrine na uradu za delo, ki je v praksi zaživela v januarju 2007.

Posebej uspešni smo bili z izvedbo prvega zaposlitvenega sejma v organizaciji Zavoda za zaposlovanje v Sloveniji. Ta dogodek se je zgodil na Ptuju. V območni službi Ptuj smo se posebej posvečali delodajalcem in agencijam z posredovanje dela pri zagotavljanju kadra in izvajanju programov zaposlovanja, z učinkovitimi pristopi smo uspeli pridobiti ali usposobiti kader za potrebe delovnih mest (npr. Veolia, Qlandia). Deficitarnost določenih poklicev se je pokazala tudi v 42% porastu izdaje delovnih dovoljenj v letu 2006.

V letu 2006 ugotavljamo na področju Območne službe Ptuj ponovno povečanje števila delovno aktivnega prebivalstva. Brezposelnost je v Območni službi Ptuj skozi vse leto upadala, konec leta je dosegla število **3.730, kar je za 737 oseb manj** kot konec leta 2005, oz. 16,5%. Stopnja brezposelnosti je bila konec leta 2006 nižja in je znašala **9,8%, kar je za 1,0% manj** kot leto poprej.

Delodajalci so na področju Območne službe Ptuj v letu 2006 Zavodu **prijavili večje število prijavljenih potreb po delavcih in pripravnikih** in sicer **11.452**, kar predstavlja v primerjavi s predhodnim letom za **13,7% več**. Ob porastu potreb po delavcih in zmanjšanju števila brezposelnih, se je na področju Območne službe Ptuj **vkjučilo v zaposlitev 3.231 oseb, kar je za 7,7% več, kot je bilo načrtovano**. Še vedno beležimo visok delež zaposlitev za določen čas, na trg dela pa težje vstopajo ženske, mladi do 26 let in iskalci prve zaposlitve ter starejši od 50 let. Posebej zadovoljni smo bili z rezultati obravnave oseb iz posebne ciljne skupine mladih iskalcev prve zaposlitve, od katerih je 43% dobilo zaposlitev.

Že drugo leto poteka elektronsko poslovanje z delodajalci, kar pomeni hitrejše in ažurno prijavljanje potreb po delavcih ter napotovanje. Delež sprejetih potreb po delavcih po elektronski poti je v Območni službi Ptuj narasel na 36,4%.

V letu 2006 je bilo dodatno **256 brezposelnih oseb vključenih v zaposlitev v programu javnih del**, kar je za 21,2% manj kot leto prej. Zaradi sprememb v financiranju program javnih del, v katerem so morali izvajalci sofinancirati višji delež, je bila realizacija javnega razpisa precej nižja.

V programe aktivne politike zaposlovanje je bila realizirano 3.006 vključitev (44,7% več kot leta 2005) brezposelnih oseb. Več kot v predhodnih letih, nam je v letu 2006 uspelo zaposliti 150 invalidov, kar je vsekakor spodbuden podatek glede na zahteve trga dela.

V letu 2006 smo na področju zaposlovanja poudarjali predvsem vlogo posredovanja zaposlitev, sodelovanja z delodajalci ter pogostejše spremljanje aktivnosti brezposelnih oseb. Pri vključitvah v programe aktivne politike zaposlovanja je bila v ospredju deficitarnost in potrebe delodajalcev. Kot partner je Območna služba sodelovala pri pripravi regionalnega razvojnega programa.

Na področju poklicnega svetovanja smo nadaljevali z izvajanjem skupinskih oblik svetovanja, saj se je pokazala kot učinkovita oblika na tem področju dela. V CIPS-u, Hiši informacij smo beležili **7.496 obiskov**, kar je veliko za področje Ptujja in Ormoža. Izvedli smo več skupinskih oblik dela in vsakodnevne prireditve ob Tednu vseživljenjskega učenja v mesecu oktobru.

Pomembna pridobitev v izvajanju dejavnosti Območne službe Ptuj je bil CIPS- informativni kotichek na Uradu za delo Ormož ter pridobitev predavalnice na tem uradu. Posebej zadovoljni smo bili tudi s pridobitvijo hiše na Ptujju, v kateri bomo v bodoče uredili prostore za delovanje Območne službe in Urada za delo Ptuj.

2. ORGANIZIRANOST OBMOČNE SLUŽBE PTUJ

Zavod Republike Slovenije za zaposlovanje je samostojna pravna oseba s statusom javnega zavoda, ki deluje enotno za območje Republike Slovenije. V letu 2006 je organizacijsko oziroma funkcionalno deloval na treh nivojih in sicer na sedežu Zavoda, kjer sta vodstvo in Centralna služba, na območnih službah ter na uradih za delo (z izpostavami).

Zavod Republike Slovenije za zaposlovanje (v nadaljevanju Zavod) je organiziran v dvanajst območnih služb, ki pokrivajo slovenske regije (Celje, Koper, Kranj, Ljubljana, Maribor, Murska Sobota, Nova Gorica, Novo mesto, **Ptuj**, Sevnica, Trbovlje in Velenje). V okviru območnih služb delujejo uradi za delo in njihove izpostave na 60 lokacijah v Sloveniji.

Na področju Območne službe Ptuj (v nadaljevanju OS Ptuj) je v letu 2006 živel povprečno **4,3%** vsega prebivalstva Republike Slovenije, **3,4%** delovno aktivnega prebivalstva in **4,7%** registrirano brezposelnih oseb.

Območna služba Ptuj deluje na štirih lokacijah in sicer na sedežu **Območne službe Ptuj** (*Vodnikova ulica 2, Ptuj*) in **Urada za delo Ptuj**, ki deluje na dveh lokacijah: *Osojnikova cesta 1, Ptuj*, (za prebivalstvo Upravne enote Ptuj), ter *Ptujska cesta 25, Ormož* (za prebivalstvo Upravne enote Ormož). Urad za delo Ptuj operativno pokriva območje **19 občin**: Destrnik, Dornava, **Cirkulane**, Gorišnica, Hajdina, Juršinci, Kidričevo, Majšperk, Markovci, Ormož, Podlehnik, Ptuj (mestna občina), **Središče ob Dravi**, Sveti Andraž v Slovenskih Goricah, **Sveti Tomaž**, Trnovska vas, Videm, Zavrč in Žetale. Del dejavnosti OS Ptuj se odvija tudi v Centru za informiranje in poklicno svetovanje (**CIPS-u**), ki je na Ptujju imenovan tudi **HIŠA INFORMACIJ**. Le ta se nahaja na lokaciji Kremljeva ulica 2, Ptuj. Prav tako pa je pričel delovati tudi informativni kotichek CIPS-a na lokaciji UD Ormož. Na obeh mestih je ponujeno najširšemu krogu zainteresiranih, obilo informacij za karierni razvoj.

Temeljne dejavnosti Zavoda opredeljuje Zakon o zaposlovanju in zavarovanju za primer brezposelnosti, ki v 66. členu navaja:

- ugotavlja zadovoljevanje potreb organizacij in delodajalcev po delavcih;
- svetuje organizacijam, delodajalcem in delavcem glede možnosti zaposlovanja oziroma zaposlitve;
- nudi strokovno pomoč pri zagotavljanju zaposlitve brezposelnim osebam in drugim iskalcem zaposlitve ter posreduje delo;
- vodi predpisane evidence s področja dela in zaposlovanja;
- zagotavlja pravice iz naslova zavarovanja za primer brezposelnosti;
- organizira usposabljanje in izobraževanje brezposelnih oseb;

- organizira usposabljanje in izobraževanje invalidnih oseb;
- poklicno usmerja, informira in svetuje mladim in odraslim ter razvija metode in pripomočke za poklicno usmerjanje;
- začasno zaposluje delavce v tujino in zagotavlja njihovo organizirano vračanje ter zaposlovanje in sodeluje pri zaposlovanju tujih državljanov;
- pripravlja analitične, planske in informativne podlage za predlaganje, oblikovanje, usklajevanje in spremljanje politike zaposlovanja;
- pripravlja in izvaja postopke za uresničevanje aktivne politike zaposlovanja, za katere je pooblaščen;
- organizira javna dela;
- vzdržuje informacijski sistem za spremljanje gibanj na trgu delovne sile in zagotavlja javno informiranje;
- proučuje nastanek in razvoj poklicev in nomenklature poklicev;
- izvaja strokovne naloge pri štipendiranju;
- izvaja finančno in računovodsko funkcijo za zagotavljanje pravic, izvajanje programov in delovanje Zavoda;
- raziskuje in spremlja posamezne pojave na trgu dela in na drugih področjih, ki neposredno ali posredno vplivajo na zaposlovanje in pojave brezposelnosti;
- izvaja druge naloge, določene z zakonom, predpisi, izdanimi na njegovi podlagi in drugimi predpisi
- pošlje ministrstvu, pristojnemu za delo, podatke, potrebne za analize, spremljanje in ovrednotenje ukrepov politike zaposlovanja.

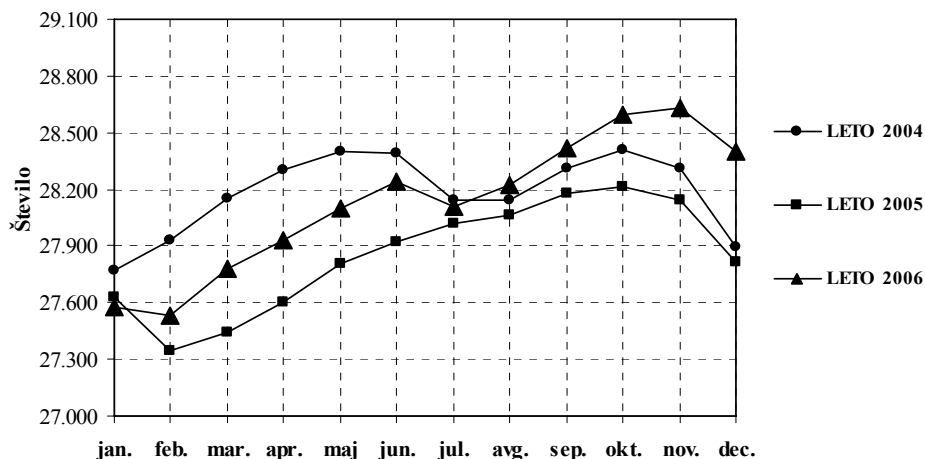
Od leta 2006 izvaja ZRSZ na vseh lokacijah tudi dejavnost posredovanja študentskega dela ter drugih začasnih in občasnih del.

Zaradi naraščajočega povpraševanja delodajalcev po delovni ustrezno usposobljeni delovni sili, je bilo potrebno prilagoditi obstoječo organizacijo OS Ptuj. Tako se je sredi leta poskusno reorganiziralo delo na lokaciji UD Ormož, z namenom krepitve neposrednega sodelovanja z delodajalci pri posredovanju ustrezno usposobljenih brezposelnih oseb (neposredno zaposljivih). Prav tako se je z ustrežnejšim načinom in organiziranostjo dela še dodatno, načrtno in intenzivneje poskrbelo za del brezposelnih oseb, ki imajo največje ovire pri nastopu na trgu dela (dolgotrajno brezposelne osebe z ovirami, invalidi). Organizacijska in vsebinska prenova je že dala prve rezultate, ki se kažejo zlasti v dvigu zaposljivosti brezposelnih oseb (pokazatelj je skrajševanje časa povprečne prijave na Zavodu) in s tem posledično znižanju števila ter zlasti stopnje brezposelnosti v lokalnem okolju.

3. GIBANJA NA PODROČJU ZAPOSLOVANJA IN BREZPOSELNOSTI

3.1. ZAPOSLENOST

GRAF 1: GIBANJE ZAPOSLENOSTI NA PODROČJU OS PTUJ



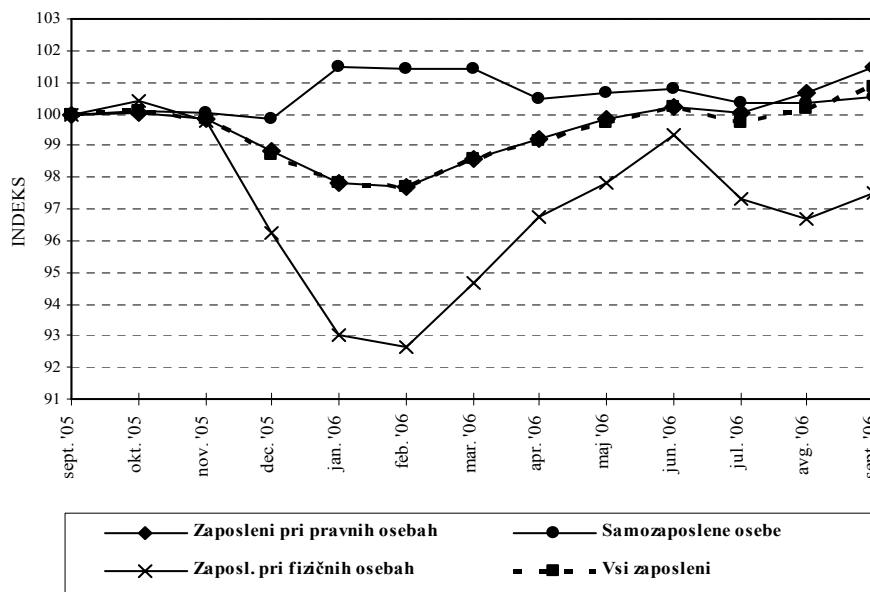
Ob koncu leta 2006 je bilo na področju OS Ptuj **28.399 delovno aktivnih prebivalcev**, kar je za 587 oseb oziroma 2,1% več kot v decembru predhodnega leta.

Ob koncu leta 2006 je bilo na področju OS Ptuj:

- 3.502 zaposlena v **kmetijstvu**, kar je enako kot v predhodnem letu,
- v **nekmetijskih panogah** je bilo 11.748 zaposlenih (1,2% več kot decembra 2005) in
- v **storitvenih dejavnostih** 13.149 zaposlenih oziroma 3,5% več kot leto poprej.

Iz strukture zaposlenih po področjih dejavnosti je razvidno, da je bilo v kmetijstvu zaposlenih 12,3% vseh zaposlenih, delež zaposlenih v nekmetijskih panogah je znašal 41,4% in 46,3% zaposlenih v storitvenih dejavnostih.

GRAF 2: GIBANJE ZAPOSLENOSTI NA PODROČJU OS PTUJ V LETU 2006



3.2. POTREBE PO DELAVCIH IN KRITJE POTREB

Delodajalci so na področju OS Ptuj v letu 2006 Zavodu prijavili večje število **potreb po delavcih in pripravnikih (11.452)** v primerjavi s predhodnim letom in sicer za **13,7% več**. Obseg potreb po delavcih se je povečal za 12,8%, obseg potreb po pripravnikih se je povečal za 94,3%.

Povprečno mesečno je bilo v letu 2006 prijavljenih 954 potreb po delavcih in pripravnikih, v letu 2005 je bilo mesečno povprečje nižje – 839 prijavljenih potreb.

V **strukturi povpraševanja** po delavcih in pripravnikih po sektorjih je dobro polovico potreb prijavil **nekmetijski** sektor – 6.526 oz. 57,0%, 4.749 oz. 41,5% potreb je bilo prijavljenih v **storitvenem** sektorju in 177 oz. 1,5% potreb na področju **kmetijstva**. V primerjavi s predhodnim letom je bilo na področju nekmetijstva prijavljenih 8,0% potreb več, število prijavljenih potreb na področju storitev je bilo višje za 22,1% in za 22,1% več potreb na področju kmetijstva.

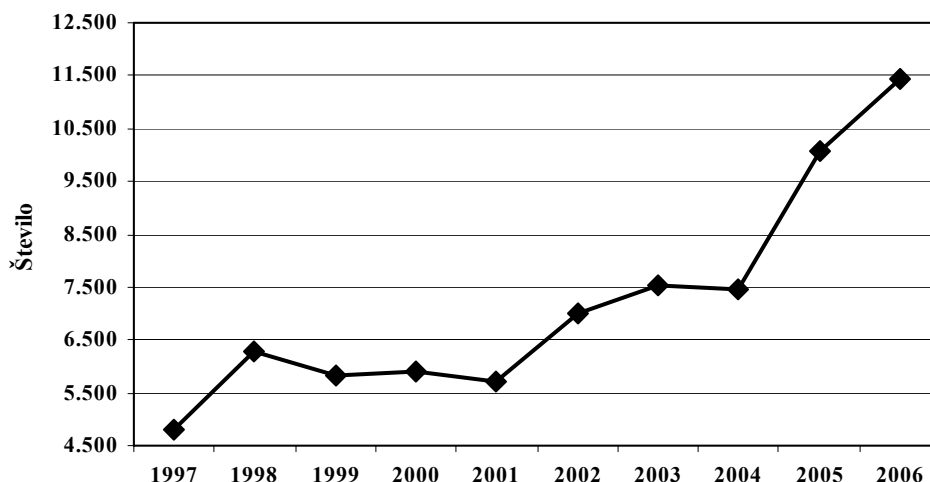
Po posameznih dejavnostih prevladujejo potrebe s področja predelovalne dejavnosti (32,8%), sledijo potrebe, ki so jih prijavili delodajalci s področja gradbeništva (23,8%) ter s področja trgovine, popravil motornih vozil in izdelkov široke porabe (13,1%), ostala področja so bila zastopana z manjšimi deleži.

Med 11.452 prijavljenimi potrebami v letu 2006 je bilo 98,2% **potreb po delavcih** in 1,8% **potreb po pripravnikih**.

Povpraševanje delodajalcev po kadrih na posameznih izobrazbenih stopnjah je bilo na področju OS Ptuj v letu 2006 naslednje:

- **4.269 potreb** je bilo prijavljenih za osebe na **I.-II.** stopnji izobrazbe, med katerimi so prevladovale potrebe po delavcih brez poklica, pomožnih delavcih, gradbenih delavcih, obdelovalcih kovin, poklicih v cestnem prometu, živilsko predelovalnih delavcih, snažilkah;

GRAF 3: POTREBE PO DELAVCIH IN PRIPRAVNIKI NA PODROČJU OS PTUJ

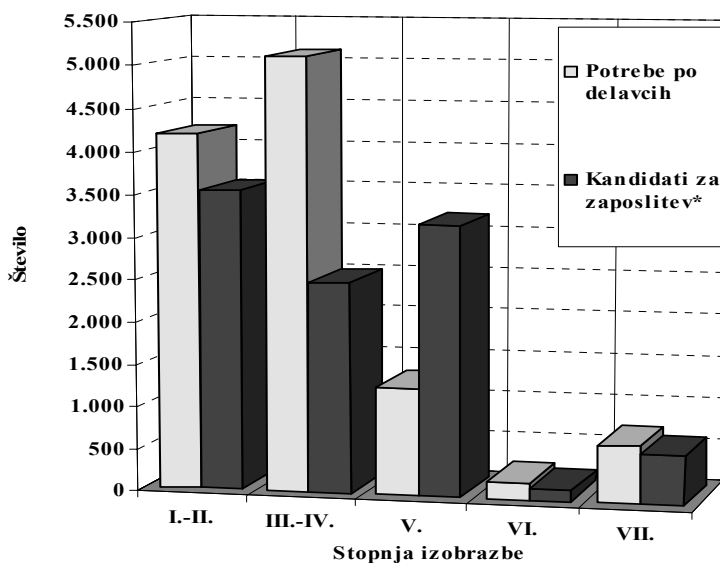


- **5.034 potreb** je bilo prijavljenih za osebe na **III.-IV.** stopnji izobrazbe, med katerimi so prevladovale potrebe po obdelovalcih kovin, trgovcih, električarjih, poklicih za gostinstvo

in turizem, monterjih in inštalaterjih, mehanikih in strojnikih, gradbenikih, izdelovalcih oblačil, poklicih v cestnem prometu, živilsko predelovalnih delavcih ter lesarjih;

- **1.270 potreb** je bilo po osebah s **V.** stopnjo, največ po ekonomskih tehnikih, gimnazijskih maturantih, elektrotehnikih, strojnih, zdravstvenih tehnikih, komercialnih tehnikih in trgovinskih poslovodjih, administrativnih tehnikih, učiteljih in vzgojiteljih;
- **201 potreba** je bila za poklice na **VI.** stopnji izobrazbe, med njimi največ za ekonomiste, učitelje, inženirje strojništva in elektrotehniko;
- **678 potreb** je bilo po kadrih s **VII.-VIII.** stopnjo izobrazbe: profesorjih, ekonomistih, zdravnikih, pravnikih, družboslovcih, inženirjih strojništva, gradbeništva, kmetijstva, farmacije, elektrotehniko, inženirjih računalništva in informatike ter kemije.

GRAF 4: KANDIDATI ZA ZAPOSILITEV IN POTREBE PO DELAVCIH V LETU 2006



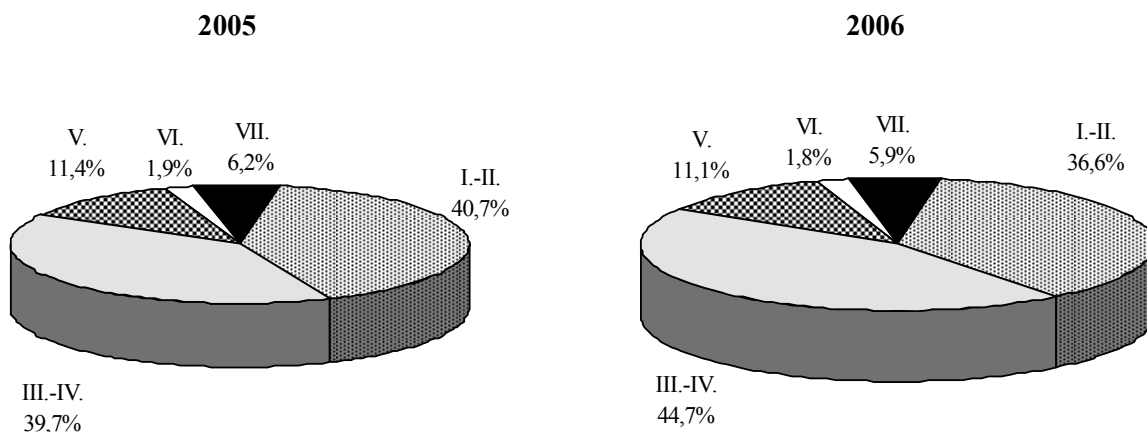
2006	I.-II.	III.-IV.	V.	VI.	VII.	SKUPAJ
Kandidati za zaposlitev*	3.537	2.479	3.186	133	579	9.914
Potrebe po delavcih	4.188	5.115	1.270	201	678	11.452
Kandidati / potrebe	0,8	0,5	2,5	0,7	0,9	0,9

*Opomba: prijavljeni 31.12. 2005 + novoprijavljeni v letu 2006

V **izobrazbeni strukturi** prijavljenih potreb se kažejo želje delodajalcev po zaposlitvi delavcev z nižjimi stopnjami strokovne izobrazbe: na **III.-IV.** stopnji 43,9% vseh potreb (25,9% več kot v predhodnem letu) in na **I.-II.** stopnji so prijavi 37,3% potreb (4,1% več kot leto poprej), sledi **V.** stopnja izobrazbe z 11,1% prijavljenih potreb (10,3% več kot v letu 2005), **VII.** stopnja s 5,9% potrebami (7,8% več kot leto poprej) in **VI.** stopnja izobrazbe z 1,8% prijavljenih potreb (kar je 4,1% več kot v predhodnem letu).

Delež **zaposlovanja za določen čas** se je zvišal iz 88,9% v letu 2005 na 90,0% v letu 2006. V Sloveniji je bilo teh potreb 75,3% (v letu 2005 75,1%).

GRAF 5: PRIJAVLJENE POTREBE PO DELAVCIH IN PRIPRAVNIKIH PO IZOBRAZBENI STRUKTURI NA PODROČJU OS PTUJ V LETIH 2005 IN 2006



Po podatkih Zavoda za zdravstveno zavarovanje Slovenije, zbranih na osnovi obrazcev M-1 za prijavo v pokojninsko in invalidsko ter zdravstveno zavarovanje, se je v letu 2006 na področju OS Ptuj **zaposlilo 7.986** oseb, kar je za 14,9% več kot v letu 2005 in predstavlja pokritje 69,7% potreb (v letu 2004 69,0%).

Prav tako kot so iskali, so delodajalci tudi zaposlili največ oseb z nižjimi stopnjami izobrazbe: 36,1% oseb s **III.-IV.** stopnjo izobrazbe ter 30,1% s **I.-II.** stopnjo izobrazbe, sledi 27,2% zaposlitev na **V.** stopnji, medtem ko sta deleža na **VII.** (4,9%) in **VI.** (1,7%) stopnji izobrazbe precej nižja.

Največ delavcev se je zaposlilo na področju **nekmetijstva** (4.872 oseb oz. 61,0%), od tega največ na področju predelovalne dejavnosti (3.261 oseb) in gradbeništva (1.578 oseb), v **storitvenih** dejavnostih so zaposlili 2.969 oseb oz. 37,2%, od tega 983 na področju trgovine, popravil motornih vozil in izdelkov široke porabe, na področju **kmetijstva** pa so delodajalci zaposlili 145 oseb.

Med vsemi vključenimi v zaposlitev v letu 2006 je bilo 3.431 oseb, ki so v zaposlitev prešle iz evidence brezposelnih oseb Zavoda in so predstavljale 43,0% vseh zaposlitev oziroma kritje 30,0% vseh potreb po kadrih na področju OS Ptuj.

3.3. ZAPOSLOVANJE TUJCEV

Na področju OS Ptuj je bilo v letu 2006 **izdanih 445 delovnih dovoljenj** za zaposlitev in delo tujcev, od tega:

- **123 delovnih dovoljenj za prvo zaposlitev v RS** (31 je bilo izdanih na I. stopnji strokovne izobrazbe za delo delavke v nočnem lokalu, 3 na II. stopnji strokovne izobrazbe, 1 na III. stopnji strokovne izobrazbe, 78 za IV. stopnjo strokovne izobrazbe (za poklice: mesar, strugar, ključavničar, avtoklepar, zidar, tesar, varilec, voznik avtomehanik), 4 za V. stopnjo strokovne izobrazbe (elektrotehnik), 1 za VI. stopnjo strokovne izobrazbe (inž. informatike) in 5 za VII. stopnjo strokovne izobrazbe za poklic zdravnik;
- **83 delovnih dovoljenj za zaposlitev po 4 mesecih;**

- **94 delovnih dovoljenj za čas veljavnosti 1 leta** (podaljšanja in dovoljenja za zaposlitev);
- **2 delovni dovoljenji za čas veljavnosti 2 let** (zdravnik)
- **43 dovoljenj za zaposlitev brez kontrole trga dela**
- **8 dovoljenj za zaposlitev kot prehod iz sezonskega dela v redno dovoljenje za zaposlitev**
- **92 delovnih dovoljenj za sezonske zaposlitve** (64 za sezonsko delo v kmetijstvu, 28 za sezonsko zaposlitev v gradbeništvu).

Delovna dovoljenja za zaposlitev in delo so bila izdana za naslednje poklice:

- **144 delovnih dovoljenj na I. stopnji strokovne izobrazbe:** vsa sezonska dela (gradbeni delavec, kmetijski delavec), delavka v nočnem lokalu,
- **13 delovnih dovoljenj na II. stopnji strokovne izobrazbe:** varilec, gradbinec, voznik cestnih motornih vozil, kuharski pomočnik v kitajski kuhinji,
- **2 delovni dovoljenji na III. stopnji strokovne izobrazbe:** strojni kovač, maser
- **256 delovnih dovoljenj na IV. stopnje strokovne izobrazbe:** mesar, strugar, ključavničar, avtoklepar, zidar, tesar, varilec, voznik avtomehanik, cvetličar, oblikovalec kovin, izolater inštalater, strojnik grad. mehanizacije, kuhar kitajske kuhinje, fotograf, montažer, tiskar, tapetnik, natakhar, kuhar
- **11 delovnih dovoljenj na V. stopnji strokovne izobrazbe:** strojni tehnik, mesarski tehnik, elektrotehnik, prometni tehnik, gimnazijski maturant
- **5 delovnih dovoljenj na VI. stopnji strokovne izobrazbe:** inž. gradbeništva, inž. strojništva, inž. Informatike, višji trener
- **14 delovnih dovoljenj na VII. stopnji strokovne izobrazbe:** mag. oblikovanja, dr. stomatologije, dr. interne medicine.

V primerjavi z letom 2005 je bilo v letu 2006 izdanih **133 delovnih dovoljenj več (42,6% porast)**. Bistveno povečano število izdanih delovnih dovoljenj je pogojeno predvsem z dejstvom, da je bil v l. 2006 sprejet Pravilnik o postopkih in dokazilih za odločanje o izdaji dovoljenj za zaposlitev v primerih, ko zaposlitev tujca zaradi narave dela ni vezana na trg dela, kar je delodajalcem olajšalo postopke za pridobitev dovoljenj za zaposlitev, prav tako pa kvote za izdajo dovoljenj za zaposlitev niso predstavljale omejitve, saj v letu 2006 niso bile izdane negativne odločbe zaradi preseganja kvote.

V primerjavi s predhodnim letom je ponovno opazno **povečano število** izdanih dovoljenj za zaposlitev zlasti pri prvih zaposlitvah v RS in posledično tudi pri delovnih dovoljenjih za zaposlitev po 4 mesecih, medtem ko upada ni zaznati pri nobeni vrsti dovoljenj za zaposlitev. Kot novost pa pomenijo seveda popoln porast dovoljenja za zaposlitev brez kontrole trga dela (43 izdanih dovoljenj v l. 2006).

Največ novo izdanih delovnih dovoljenj je bilo izdanih za delavce s IV. stopnjo strokovne izobrazbe, ki so deficitarni na trgu dela, med katerimi izstopajo predvsem: **mesar, ključavničar, strugar, varilec, zidar, tesar, voznik - avtomehanik (voznik v mednarodnem prometu)** in delovna mesta, kjer se zahtevajo poleg poklicne strokovne izobrazbe še dodatna znanja, kot je A-test varjenja, vozniški izpit C, D in E kategorije in večletne delovne izkušnje. Sledijo delovna dovoljenja, izdana za delavce brez poklica, kamor spadajo predvsem sezonska dovoljenja in dovoljenja za delavke v nočnih lokalih.

NARODNOSTNA STRUKTURA ZAPOSLENIH TUJCEV NA PODLAGI DELOVNIH DOVOLJENJ:

V največjem številu so bili zastopani državljani in državljanke Srbije in Črne gore, za katere je bilo izdano skupno 175 dovoljenj za zaposlitev (od tega 67 za Srbijo in Črno goro ter 108 za Srbijo), sledi Hrvaška s 101 izdanim dovoljenjem ter Ukrajina, za katere državljanke je bilo izdanih 57 delovnih dovoljenj. Pri Srbiji in Črni gori gre v pretežni meri za delovna dovoljenja na IV. stopnji izobrazbe (varilci, ključavničarji, mesarji), pri Ukrajini pa za delavke v nočnih lokalih – plesalke. Državljanom Bosne in Hercegovine je bilo izdanih 49 dovoljenj za zaposlitev (pretežno gradbeni delavci), državljanom Romunije pa 35 dovoljenj (sezonska dela v kmetijstvu), Makedonija 12, Dominikanska republika 9, Kitajska 3, Moldavija 2, Rusija 1 in Turčija 1 delovno dovoljenje.

ŽENSKE:

Od 445 izdanih delovnih dovoljenj je bilo **95** delovnih dovoljenj izdano za **zaposlitev tujk**, od tega 89 za zaposlitev na I. stopnji strokovne izobrazbe (delavke v nočnih lokalih ter sezonske delavke v kmetijstvu), in 6 za VII. ali višjo stopnjo izobrazbe (dr. medicine).

POSEBNOSTI LETA 2006:

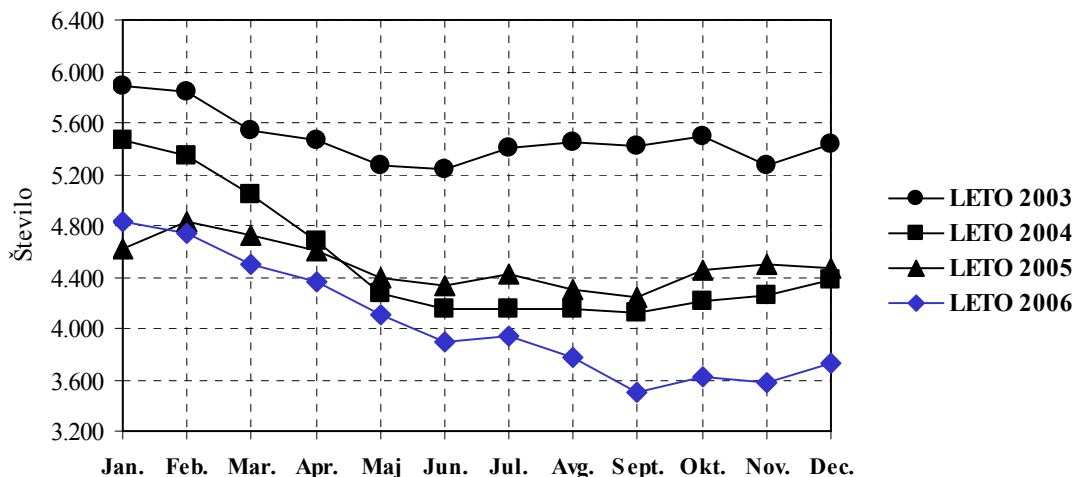
1. Leto 2006 je v pretežni meri zaznamovalo enormno povečanje števila izdanih dovoljenj za zaposlitev ter ponovno izjemen porast števila izdanih dovoljenj za zaposlitev na IV. stopnji izobrazbe, kar je posledica kroničnega pomanjkanja (kvalitetne) slovenske delovne sile zlasti v kovinarskih poklicih, prevozništvu ter v živilstvu (mesarji). Za dolgoročne učinke je vsekakor potrebno nemudoma začeti izvajati ukrepe, ki bodo privedli do pokritosti potreb navedenih poklicev s slovenskimi kadri.
2. V letu 2006 je bil sprejet že omenjen Pravilnik o postopkih in dokazilih za odločanje o izdaji dovoljenj za zaposlitev v primerih, ko zaposlitev tujca zaradi narave dela ni vezana na trg dela, kar je močno poenostavilo nekatere administrativne postopke za pridobitev dovoljenja za zaposlitev ter istočasno povzročilo bistveno povečan obseg dela pri izdaji dovoljenj za zaposlitev..

Pri postopkih izdaje delovnih dovoljenj je Območna služba Ptuj s Centralno službo Zavoda, s sosednjimi Območnimi službami Zavoda, z Inšpektoratom RS za delo, Ministrstvom za notranje zadeve, s Kriminalistično službo, s Policijsko postajo Ptuj, z Upravno enoto Ptuj, z Zavodom za zdravstveno zavarovanje Slovenije. Sodelovanje z navedenimi institucijami nam je omogočilo korektno izvajanje Zakona o zaposlovanju in delu tujcev ter ostalih podzakonskih aktov.

3.4. REGISTRIRANA BREZPOSELNOST

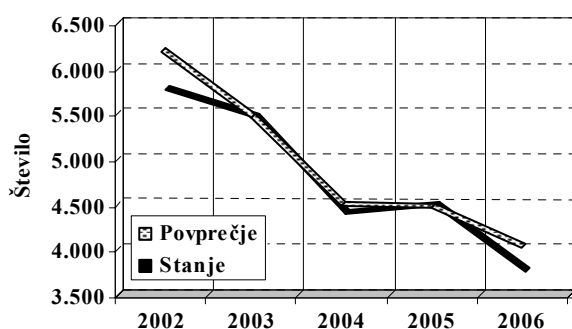
V povprečju je bilo v letu 2006 v evidenci brezposelnih 4.046 oseb, kar je za 9,9% manj kot v letu poprej, ko je bilo v povprečju prijavljenih 4.492 brezposelnih. Iz primerjave na letnem nivoju je razvidno, da je bilo ob koncu **decembra 2006 v registru brezposelnih 3.730 oseb**, kar je za 16,5% oziroma 737 oseb več kot ob koncu decembra 2005.

GRAF 6: MESEČNO GIBANJE BREZPOSELNOSTI NA PODROČJU OS PTUJ V LETU 2006 V PRIMERJAVI S PREDHODNIMI LETI



V **Sloveniji** je bilo ob koncu meseca decembra 2006 v evidenci brezposelnih prijavljenih 78.303 oseb, kar je za 14.272 oseb oziroma 15,4% manj v primerjavi z decembrom preteklega leta.

GRAF 7: GIBANJE BREZPOSELNOSTI NA PODROČJU OS PTUJ



OS PTUJ	2002	2003	2004	2005	2006	Indeks 2005 2004	Indeks 2006 2005
Stanje	5.744	5.436	4.382	4.467	3.730	101,9	83,5
Povprečje	6.218	5.476	4.519	4.492	4.046	99,4	90,1

Na področju OS Ptuj je **priliv** v register brezposelnih v letu 2006 znašal **5.447** brezposelnih oseb, kar je za 2,3% manj kot v letu poprej (v Sloveniji 4,4% manj).

Med 5.447 **novoprijavljenimi osebami** v letu 2006 je bilo:

- 2.652 oseb, ki jim je prenehalo delovno razmerje za **določen čas** (4,8% več kot v letu 2005),
- 1.219 iskalcev **prve zaposlitve** (8,8% manj kot v letu 2005),
- 309 oseb, ki jim je delovno razmerje prenehalo zaradi **pisnega sporazuma** (15,6% manj kot v letu poprej),
- 114 oseb, ki so delo izgubile zaradi **stečaja oz. prisilne poravnave** podjetja (54,9% manj kot v predhodnem letu),
- 416 oseb, ki so postale brezposelne kot **trajno presežni** delavci (28,4% več kot leto poprej),
- ostalim je delovno razmerje prenehalo iz drugih razlogov.

Odliv iz evidence brezposelnih je v letu 2006 znašal 6.184 oseb, kar je za 12,7% več kot v letu 2005. Med njimi je bilo **3.431** oseb, ki so se **zaposlile**, kar predstavlja povečanje za 7,4% glede na leto poprej. Med odjavljenimi v letu 2006 je bilo 2.491 oseb, ki so bile **odjavljene iz registra brezposelnih oseb iz razlogov, ki ne pomenijo zaposlitve**, kar je za 18,3% več kot v predhodnem letu. Med njimi so prevladovale brezposelne osebe, ki so bile odjavljene iz evidence zaradi neizpolnjevanja obveznosti (1.315), 377 oseb se je odjavilo iz evidence po lastni volji, 204 osebe so se vključile v redno izobraževanje, zaradi vključitve v izobraževanje 61 oseb, ki se v skladu z Zakonom o zaposlovanju in zavarovanju za primer brezposelnosti ne vodijo kot aktivni iskalci zaposlitve, upokojilo se je 108 oseb, zaradi nezmožnosti za pridobitno delo je bilo odjavljenih 50 oseb, ostale brezposelne osebe so se odjavile iz drugih razlogov (porodniški dopust, služenje vojaškega roka, preselitev ipd.).

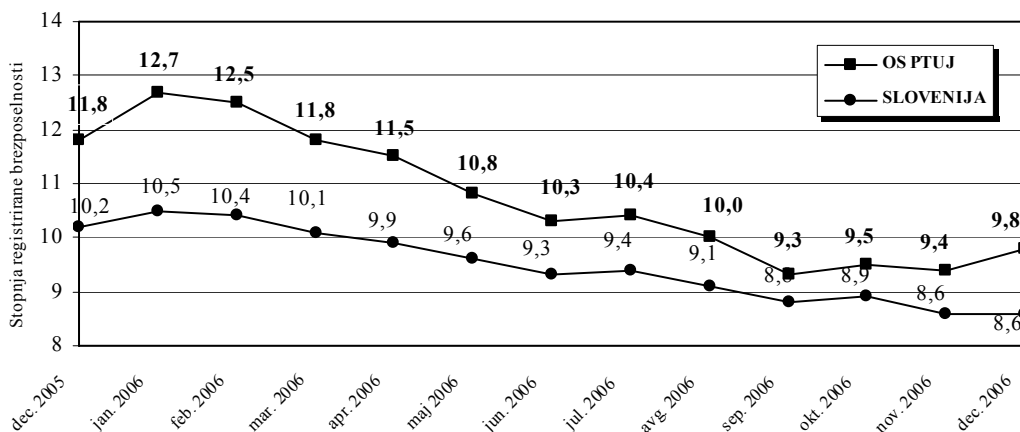
4. oktobra 2002 je bil na podlagi sprememb in dopolnitev Zakona o zaposlovanju in zavarovanju za primer brezposelnosti (Ur. list RS 67/2002) objavljen Pravilnik o vsebini in načinu vodenja uradnih evidenc s področja zaposlovanja, ki je podrobneje uredil tudi vsebino evidence oseb, prijavljenih pri Zavodu na podlagi drugih zakonov. Pravilnik določa kriterije za prehod oseb iz evidence brezposelnih oseb v evidenco oseb, prijavljenih pri Zavodu na podlagi drugih zakonov. Te kriterije izdelava Zavod v sodelovanju s pristojno institucijo, na katero se posamezni zakon nanaša. Podlaga za prehod v evidenco po drugih zakonih je zaposlitveni načrt.

Na podlagi sprememb in dopolnitev omenjenega zakona in na osnovi Pravilnika je bil skupaj z ZPIZ-om pripravljen organizacijski predpis za delovne invalide – prejemnike denarnega nadomestila iz ZPIZ-a. Zavod je skupaj z ZPIZ-om začel presojo zaposlitvenih možnosti delovnih invalidov in izdelal kriterije za prehajanje le-teh v evidenco po drugih zakonih. V presojo so vključene osebe, ki:

- so na Zavodu prijavljene neprekinjeno najmanj dve leti,
- se v tem času, kljub napotitvam k delodajalcem, niso uspele zaposliti zaradi svoje zaposlitvene oviranosti,
- v tem obdobju za njih ni bilo primernih delovnih mest,
- se tudi po vključitvi v program/e aktivne politike zaposlovanja niso uspele zaposliti.

V letu 2006 je v druge evidence Zavoda prešlo 233 oseb, od tega je na podlagi opisanega postopka v novo evidenco prešlo 52 oseb. Oseba, ki preide v evidenco oseb po drugih zakonih, se lahko na podlagi novega zaposlitvenega načrta kadarkoli vrne v evidenco brezposelnih oseb.

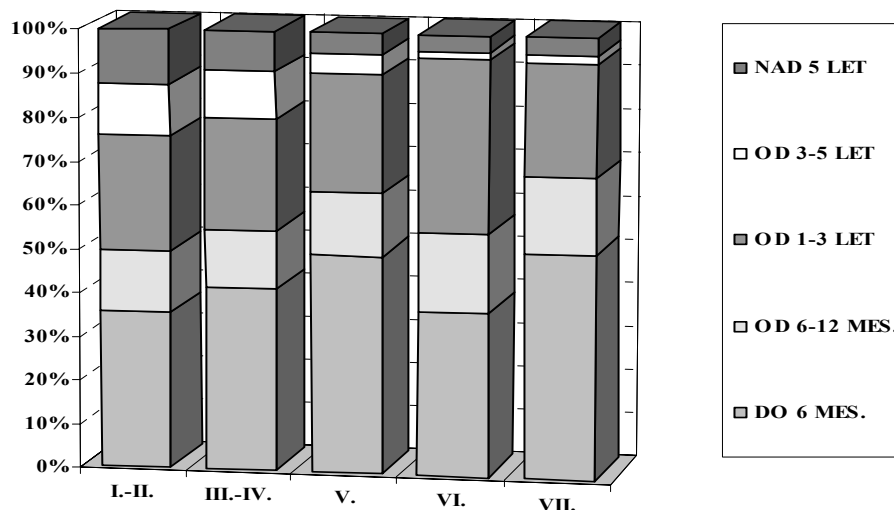
GRAF 8: GIBANJE STOPNJE BREZPOSELNOSTI V LETU 2006



Po podatkih Statističnega urada Republike Slovenije je **stopnja registrirane brezposelnosti**, ki predstavlja delež registrirano brezposelnih oseb v aktivnem prebivalstvu, na področju OS Ptuj ob koncu leta 2006 znašala **9,8%**, kar je za 2,0 odstotni točki manj kot pred letom dni. V Sloveniji se je zmanjšala iz 10,2% ob koncu leta 2005 na 8,6% ob koncu leta 2006. Povprečna letna stopnja registrirane brezposelnosti je v letu 2006 na področju OS Ptuj znašala 10,7%, v Sloveniji pa 9,4%.

Zaposlitvene možnosti posameznih skupin brezposelnih in usklajenost med zahtevami delodajalcev pri povpraševanju na trgu delovne sile in znanji, usposobljenostjo ter izkušnjami brezposelnih oseb, vplivajo na čas prijave le-teh.

GRAF 9: TRAJANJE BREZPOSELNOSTI NA PODROČJU OS PTUJ NA DAN 31.12.2006



TRAJANJE BREZPOSELNOSTI	Skupaj	Stopnja izobrazbe				
		I.-II.	III.-IV.	V.	VI.	VII.
DO 6 MES.	1.574	517	368	560	21	108
OD 6-12 MES.	529	203	117	162	10	37
OD 1-3 LET	986	385	224	301	22	54
OD 3-5 LET	321	167	96	53	1	4
NAD 5 LET	320	180	79	51	2	8
SKUPAJ	3.730	1.452	884	1.127	56	211

Primerjava deležev brezposelnih oseb glede *na čas prijave* na področju OS Ptuj ob koncu leta 2006 v primerjavi z decembrom 2005 izkazuje naslednje gibanje:

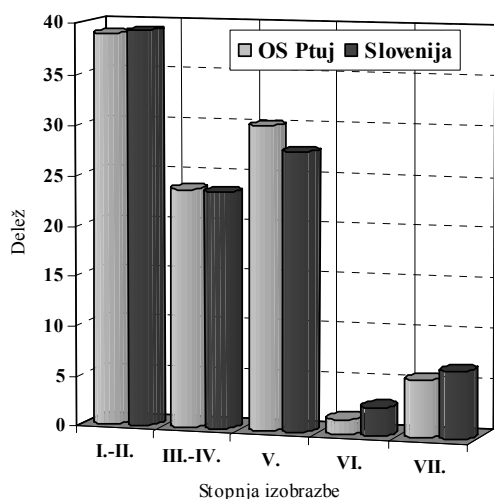
- delež brezposelnih pri Zavodu, prijavljenih **do šest mesecev**, je v letu 2006 znašal 42,2%, kar je 0,8 odstotnih točk manj kot v predhodnem letu,
- **od šest mesecev do enega leta** je bilo prijavljenih 14,2% brezposelnih oseb, kar je 3,2 odstotnih točk manj kot leto poprej,
- **od enega do treh let** je bilo prijavljenih 26,4% kar je 2,2 odstotnih točk več kot pred letom dni,
- **od treh do petih let** je bilo ob koncu leta 2006 prijavljenih 8,6% brezposelnih oziroma 0,5 odstotnih točk več,
- 8,6% brezposelnih je bilo prijavljenih **več kot pet let** oziroma 1,2 odstotni točki več kot leto poprej.

Čas prijave brezposelnih oseb, ki so bile v evidenci ob koncu leta 2006 je znašal **1 leto, 7 mesecev in 28 dni**, kar je 1 mesec in 15 dni več kot pred letom dni.

Na področju OS Ptuj se je v letu 2006 *izobrazbena struktura brezposelnih oseb* v primerjavi z letom 2005 nekoliko spremenila. Ob koncu leta 2006 so bili deleži po posameznih stopnjah izobrazbe naslednji:

- delež brezposelnih **oseb brez strokovne izobrazbe** se je zmanjšal za 1,8 odstotnih točk in je predstavljal 38,9% vseh registrirano brezposelnih. Med 1.452 osebami s I. - II. stopnjo izobrazbe so prevladovali pomožni delavci in delavci brez poklica, sledili so jim pridelovalci rastlin, obdelovalci kovin, izdelovalci oblačil, snažilke, predelovalci hrane, osebe s poklici v cestnem prometu, lesarji, osebe s poklici za gostinstvo in turizem;

GRAF 10: IZOBRAZBENA STRUKTURA BREZPOSELNIH NA PODROČJU OS PTUJ



31.12.2006	Skupaj	Stopnja izobrazbe				
		I.-II.	III.-IV.	V.	VI.	VII.
OS Ptuj	3.730	1.452	884	1.127	56	211
- deleži	100,0	38,9	23,7	30,2	1,5	5,7
Slovenija	78.303	30.779	18.405	21.728	2.161	5.230
- deleži	100,0	39,3	23,5	27,7	2,8	6,7

- delež brezposelnih s **III. - IV. izobrazbeno stopnjo** se je nekoliko znižal in sicer iz 24,3% (ob koncu leta 2005) na 23,7%. Ob koncu leta 2006 je bilo 884 oseb s to stopnjo izobrazbe, med katerimi so prevladovali: trgovci, obdelovalci kovin, pridelovalci rastlin, osebe s poklici za gostinstvo in turizem, osebe s poklici za osebne storitve, administratorji, mehaniki in strojniki, električarji, izdelovalci oblačil, predelovalci hrane, lesarji, sledijo barvarji in ličarji, poklici v zdravstvu ter gradbeniki;
- za 2,4 odstotne točke se je zmanjšal delež brezposelnih s **V. stopnjo izobrazbe** in je ob koncu leta 2006 predstavljal 30,2% vseh brezposelnih. Med 1.127 osebami s V. stopnjo izobrazbe so prevladovali: ekonomski tehniki, gimnazijski maturanti, administrativni in

kmetijski tehniki, sledijo komercialni tehniki in trgovinski poslovodje, zdravstveni tehniki, strojni in elektrotehniki;

- delež brezposelnih s **VI. izobrazbeno stopnjo** je znašal 1,5%, kar pomeni povečanje za 0,1 odstotno točko v primerjavi z letom poprej. Tako je bilo ob koncu leta 2006 v evidenci brezposelnih 56 oseb s VI. izobrazbeno stopnjo, med katerimi so prevladovali višji upravni delavci, ekonomisti, učitelji in inženirji kmetijstva;
- delež brezposelnih oseb s **VII. stopnjo izobrazbe** pa se je povečal za 1,1 odstotno točko in je ob koncu leta 2006 znašal 5,7%. Med 211 brezposelnimi osebami so prevladovali ekonomisti, profesorji, pravniki, družboslovci, inženirji kmetijstva in zdravniki, socialni delavci, upravni organizatorji ter inženirji tekstilstva.

TABELA 1: STRUKTURNE ZNAČILNOSTI BREZPOSELNOSTI NA PODROČJU OS PTUJ

OS PTUJ	2002	2003	2004	2005	2006	Indeks	Indeks	Indeks	Indeks
	XII/02	XII/03	XII/04	XII/05	XII/06	2003	2004	2005	2006
						2002	2003	2004	2005
Vsi brezposelni	5.744	5.436	4.382	4.467	3.730	94,6	80,6	101,9	83,5
Strok.kadri III.-VII.st.	3.038	3.011	2.608	2.810	2.278	99,1	86,6	107,7	81,1
Mladi do 26 let	1.592	1.550	1.313	1.380	871	97,4	84,7	105,1	63,1
Iskalci prve zaposlitve	1.511	1.536	1.178	1.231	865	101,7	76,7	104,5	70,3
Dolgotrajno brezposeln	2.938	2.613	1.717	1.773	1.627	88,9	65,7	103,3	91,8
Ženske	3.092	2.905	2.373	2.528	2.143	94,0	81,7	106,5	84,8
Stečajniki in presežki	868	860	699	643	592	99,1	81,3	92,0	92,1
Stari nad 40 let	2.375	2.258	1.733	1.679	1.644	95,1	76,7	96,9	97,9

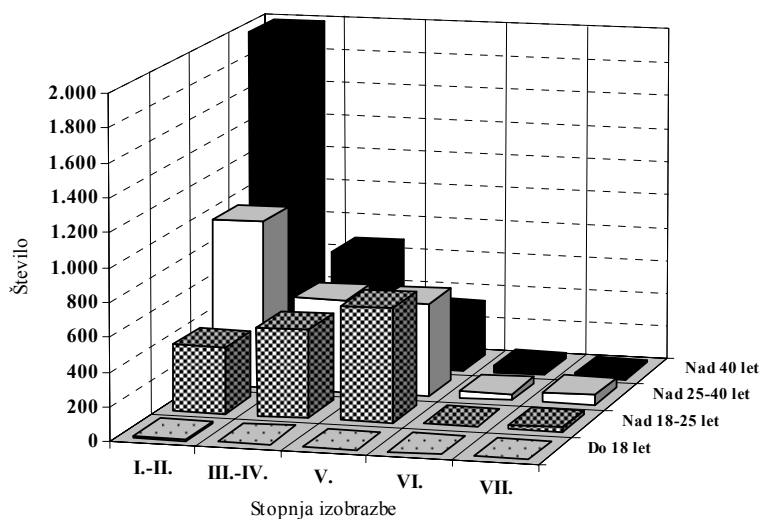
Iz primerjave deležev značilnih skupin brezposelnih v letu 2006 z letom poprej je razvidno *povečanje* deležev:

- **stari 50 let in več** (za 4,5 odstotnih točk - iz 16,9% na 21,4%; v Sloveniji povečanje za 4,7 odstotnih točk - iz 22,6% na 27,3%),
- **dolgotrajno brezposelnih** za 3,9 odstotnih točk - iz 39,7% na 43,6% (v Sloveniji za 4,3 odstotne točke - iz 46,4% na 50,7%),
- **starih 40 let do 50 let** (za 2,1 odstotno točko - iz 20,6% na 22,7%; v Sloveniji za 0,2 odstotni točki - iz 20,6% na 20,8%),
- **brezposelnih s I.-II. stopnjo izobrazbe** za 1,8 odstotnih točk - iz 37,1% na 38,9% (v Sloveniji zmanjšanje za 0,8 odstotnih točk - iz 40,2% na 39,3%),
- **trajno presežnih delavcev in stečajnikov** za 1,5 odstotnih točk - iz 14,4% na 15,9% (v Sloveniji za 1,2 odstotni točki - iz 20,0% na 21,2%),
- **žensk** za 0,9 odstotnih točk - iz 56,6% na 57,5% (v Sloveniji za 0,7 odstotnih točk - iz 53,7% na 54,4%),

zmanjšali pa so se deleži

- **starih do 26 let** za 7,5 odstotnih točk - iz 30,9% na 23,4% (v Sloveniji za 2,0 odstotni točki - iz 24,6% na 19,4%),
- **iskalcev prve zaposlitve** (za 4,4 odstotne točke - iz 27,6% na 23,2%; v Sloveniji za 3,0 odstotne točke - iz 25,0% na 22,0%).

GRAF 11: STAROSTNA STRUKTURA BREZPOSELNIH OB KONCU LETA 2006 NA PODROČJU OS PTUJ



LETA STAROSTI	Skupaj	Stopnja izobrazbe				
		I.-II.	III.-IV.	V.	VI.	VII.+
DO 18 LET	3	3	-	-	-	-
NAD 18-25 LET	697	152	165	358	6	16
NAD 25-40 LET	1.386	391	273	528	18	176
NAD 40-50 LET	845	444	242	135	11	13
NAD 50 LET	799	462	204	106	21	6
SKUPAJ	3.730	1.452	884	1.127	56	211

3.5. ZNAČILNOSTI TRGA DELA NA PODROČJU URADOV ZA DELO

3.5.1. URAD ZA DELO ORMOŽ

Urad za delo Ormož operativno pokriva področje Upravne enote Ormož, kjer je ob koncu leta 2006 živelo **17.665 prebivalcev**, ki so predstavljali 20,3% prebivalstva na področju OS Ptuj.

Ob koncu leta 2006 so delodajalci tega območja **zaposlovali 5.364 oseb**, kar je 18,9% vseh zaposlenih na področju OS Ptuj. Njihovo število se je *v enoletnem obdobju povečalo* za 162 oseb oziroma za 3,1%. Na področju kmetijstva so zaposlovali 983 oseb (1,1% manj kot pred letom dni), 2.400 oseb je bilo zaposlenih na področju nekmetijstva (4,9% več) in 1.981 na področju storitev, kar je za 3,1% več kot ob koncu decembra 2005.

Po podatkih Zavoda za zdravstveno zavarovanje se je v letu 2006 **zaposlilo 1.715 oseb**, od tega 1.318 (76,8%) v nekmetijskih dejavnostih, 327 v storitvenih (19,1%) in 70 oseb v kmetijskih dejavnostih (4,1%). Znotraj nekmetijstva največ v predelovalnih dejavnostih (1.212), v storitvah pa se je zaposlilo 135 oseb na področju trgovine, popravil motornih vozil in izdelkov široke porabe, 55 na področju gostinstva ter 36 oseb na področju izobraževanja.

Število brezposelnih se je od decembra 2005 (919) do konca decembra 2006, ko so bile prijavljene 704 osebe, zmanjšalo za 215 oseb oziroma 23,4%. Brezposelni s tega območja so predstavljali 18,9% brezposelnih na področju OS Ptuj.

Stopnja registrirane brezposelnosti je na področju Upravne enote Ormož v decembru 2006 znašala 9,4%, kar je za 2,6 odstotnih točk manj kot v decembru leta poprej. Povprečna stopnja registrirane brezposelnosti je v letu 2006 na področju Upravne enote Ormož znašala 10,5% (na področju OS Ptuj 10,7%), kar je 1,1 odstotno točko več kot v Sloveniji (9,4%).

Strukturne značilnosti brezposelnosti so bile ob koncu leta 2006 na področju Urada za delo Ormož naslednje:

- med brezposelnimi je bilo 38,4% **dolgotrajno brezposelnih**, kar je za 2,4 odstotne točke več kot pred letom dni (na področju OS Ptuj 43,6%),
- prevladovale so **osebe brez strokovne usposobljenosti** s 47,6%, kar je 5,6 odstotnih točk več kot decembra 2005 (na področju OS Ptuj 38,9%),
- **iskalcev prve zaposlitve** je bilo 19,9%, kar je 5,3 odstotne točke manj kot pred letom dni (na področju OS Ptuj 23,2%),
- 26,1%, je bilo iskalcev zaposlitve, **starih do 26 let**, kar je 6,1 odstotno točko manj kot leto poprej (na področju OS Ptuj 23,4%),
- 16,1% (na področju OS Ptuj 15,9%) je bilo **presežnih delavcev in stečajnikov**, kar je 1,6 odstotnih točk manj kot decembra 2005,
- **žensk** je bilo 52,1%, kar je 3,9 odstotnih točk manj kot pred letom dni (na področju OS Ptuj 57,5%),
- **starih 40 do 50 let** je bilo 23,9%, kar je 1,9 odstotnih točk več kot ob koncu predhodnega leta (na področju OS Ptuj 22,7%),
- **starih 50 let in več** je bilo 22,2%, kar je 5,2 odstotni točki več kot ob koncu predhodnega leta (na področju OS Ptuj 21,4%).

V letu 2006 so delodajalci prijavili **2.015 potreb po delavcih in pripravnikih**, kar je za 30,4% več kot v letu 2005 (13,7% več na področju OS Ptuj).

Največ potreb so prijavili delodajalci s področja **nekmetijstva** (1.356 potreb oz. 67,3% vseh potreb), sledili so jim delodajalci s področja **storitev** s 572 potrebami (28,4%) in s področja **kmetijstva** s 87 potrebami (4,3%). V nekmetijskem sektorju je bilo največ prijavljenih potreb v predelovalnih dejavnostih (1.156), med storitvenimi dejavnostmi je bilo 176 potreb s področja trgovine, popravil motornih vozil in izdelkov široke porabe ter 119 potreb s področja izobraževanja.

Med vsemi prijavljenimi potrebami po delavcih in pripravnikih je bilo 89,0% **potreb za zaposlitev za določen čas** (85,8% na področju OS Ptuj).

Povprečni čas prijave brezposelnih je v decembru znašal 1 leto, 2 meseca in 25 dni (na področju OS Ptuj 1 leto, 7 mesecev in 28 dni) ter se je v primerjavi z letom poprej **skrajšal** za 19 dni.

V letu 2006 se je v evidenco brezposelnih **na novo prijavilo 1.190** oseb, kar predstavlja 6,2% manj kot v letu 2005 (na področju OS Ptuj 2,3% manj).

Iz evidence je bilo **odjavljenih 1.405** brezposelnih oseb, od tega:

- **825 zaradi zaposlitve** (7,8% več kot v letu 2005),

- **526 je bilo objavljenih iz evidence iz drugih razlogov**, kar je 41,4% več kot v letu 2005. Med njimi so prevladovali brezposelne osebe, ki so bile objavljene iz evidence brezposelnih zaradi neizpolnjevanja obveznosti, ki izhajajo iz zaposlitvenega načrta (218), lastne volje (78), upokojitve (23), vključitve v redno šolanje (39) in vključitve v izobraževanje (20), ki se v skladu z Zakonom o zaposlovanju in zavarovanju za primer brezposelnosti ne vodijo v evidenci aktivnih iskalcev zaposlitve,
 - **46 oseb je prešlo v druge evidence, od tega 7 v evidenco oseb po drugih zakonih,**
 - **8 oseb** se je objavilo zaradi **preselitve** med uradi za delo oziroma območno službo.

3.5.2. URAD ZA DELO PTUJ

Področje Upravne enote Ptuj, ki obsega občine Destrnik, Dornava, Gorišnica, Hajdina, Juršinci, Kidričevo, Majšperk, Markovci, Podlehnik, Mestno občino Ptuj, občine Sveti Andraž, Trnovska vas, Videm, Zavrč in Žetale, operativno pokriva **Urad za delo Ptuj**. Na tem področju je ob koncu leta 2006 živel **69.259 prebivalcev**, ki so predstavljali 79,7% prebivalcev na področju OS Ptuj.

Ob koncu leta 2006 so delodajalci s tega območja **zaposlovali 23.035 oseb**, kar je 81,1% vseh zaposlenih na področju OS Ptuj. Njihovo število se je **v enoletnem obdobju povečalo** za 425 oseb oziroma 1,9%. Na področju kmetijstva so zaposlovali 2.519 oseb, kar je 0,4% več kot pred letom dni, 9.348 oseb je bilo zaposlenih na področju nekmetijstva (0,3% več kot pred letom dni) in 11.168 na področju storitev, kar je 3,6% več kot ob koncu decembra 2005.

Po podatkih Zavoda za zdravstveno zavarovanje se je v letu 2006 **zaposlilo 6.271 oseb**, od tega 3.554 (56,7%) v nekmetijskih dejavnostih, 2.642 v storitvenih (42,1%) in 75 oseb v kmetijskih dejavnostih (1,2%). Znotraj nekmetijstva največ v predelovalni dejavnosti (2.049) in v gradbeništvu (1.485), v storitvah pa se je zaposlilo 848 oseb na področju trgovine, popravil motornih vozil in izdelkov široke porabe, 590 oseb na področju poslovanja z nepremičninami, najema in poslovnih storitev, 386 oseb na področju gostinstva, 283 oseb na področju prometa, skladiščenja in zvez in 185 oseb na področju izobraževanja.

Število brezposelnih se je od decembra 2005 (3.548) do konca decembra 2006, ko jih je bilo 3.026, zmanjšalo 522 oseb oziroma 14,7%. Brezposelni s tega območja so predstavljali 81,1% brezposelnih na področju OS Ptuj.

Stopnja registrirane brezposelnosti je na področju Upravne enote Ptuj v decembru 2006 znašala 9,9% in je bila za 1,8 odstotnih točk nižja v primerjavi z letom poprej. Povprečna stopnja registrirane brezposelnosti je v letu 2006 znašala 10,7% (na področju OS Ptuj 10,7%), kar je 1,3 odstotne točke več kot v Sloveniji (9,4%).

Strukturne značilnosti brezposelnosti so bile ob koncu leta 2006 naslednje:

- med brezposelnimi je bilo 44,8% **dolgotrajno brezposelnih**, kar je za 4,2 odstotni točki več kot pred letom dni (na področju OS Ptuj 43,6%),
- prevladovali so **osebe brez strokovne usposobljenosti** s 36,9%, kar je 1,1 odstotno točko več kot decembra 2005 (na področju OS Ptuj 38,9%),
- **iskalcev prve zaposlitve** je bilo 24,0%, kar je 4,2 odstotni točki manj kot pred letom dni (na področju OS Ptuj 23,2%),
- 22,7% je bilo iskalcev zaposlitve, **starih do 26 let**, kar je 7,9 odstotnih točk manj kot leto poprej (na področju OS Ptuj 23,4%),

- 15,8% (na področju OS Ptuj 15,9%) je bilo **presežnih delavcev** in **stečajnikov**, kar je 2,3 odstotne točke več kot decembra 2005,
- **žensk** je bilo 58,7%, kar je 2,0 odstotni točki več kot pred letom dni (na področju OS Ptuj 57,5%),
- **starih 40 do 50 let** je bilo 22,4%, kar je 2,1 odstotno točko več kot ob koncu predhodnega leta (na področju OS Ptuj 22,7%),
- **starih 50 let in več** je bilo 21,2%, kar je 4,3 odstotne točke več kot ob koncu predhodnega leta (na področju OS Ptuj 21,4%).

Delodajalci so v letu 2006 na področju Urada za delo Ptuj prijaviili **9.437 potreb po delavcih in pripravnikih**, kar je za 10,7% več kot v letu 2005 (13,7% več na področju OS Ptuj).

Največ potreb so prijaviili delodajalci s področja **nekmetijstva** (5.170 potreb oz. 54,8% vseh potreb), sledili so jim delodajalci s področja **storitev** s 4.177 potrebami (44,3%) in s področja **kmetijstva** z 90 potrebami (0,9%). V nekmetijskem sektorju je bilo največ prijaviiljenih potreb na področju predelovalnih dejavnosti (2.604), sledilo je področje gradbeništva z 2.544 potrebami, med storitvenimi dejavnostmi je bilo 1.328 potreb s področja trgovine, popravil motornih vozil in izdelkov široke porabe, 1.043 potreb s področja poslovanja z nepremičninami, najema in poslovnih storitev, s 552 potrebami je sledilo gostinstvo in s 307 potrebami izobraževanje.

Med vsemi prijaviiljenimi potrebami po delavcih in pripravnikih je bilo 85,1% **potreb za zaposlitev za določen čas** (85,8% na področju OS Ptuj).

Povprečni čas prijave brezposelnih je znašal 1 leto, 9 mesecev in 4 dni (na področju OS Ptuj 1 leto, 7 mesecev in 28 dni) in se je v enoletnem obdobju **podaljšal** za 1 mesec in 28 dni.

V evidenco brezposelnih se je v letu 2006 **na novo prijaviilo 4.257 oseb**, kar je za 1,1% manj kot v letu 2005 (na področju OS Ptuj 2,3% manj).

Iz evidence je bilo **odjavljenih 4.779 brezposelnih oseb**, od tega:

- **2.606 zaradi zaposlitve** (7,2% več kot v letu 2005),
- **1.965 je bilo odjavljenih iz evidence iz drugih razlogov**, kar je 13,4% več kot v letu 2005. Med njimi so prevladovale brezposelne osebe, ki so bile odjavljene iz evidence zaradi neizpolnjevanja obveznosti (1.097), lastne volje (299), vključitve v redno šolanje (165), in upokojitve (85) in vključitve v izobraževanje (41, ki se v skladu z Zakonom o zaposlovanju in zavarovanju za primer brezposelnosti ne vodijo kot aktivni iskalci zaposlitve).
- **187 oseb je prešlo v druge evidence, od tega 45 v evidenco oseb po drugih zakonih**,
- **21 oseb** se je odjavilo zaradi **preselitve** med uradi za delo oziroma območno službo.

4. DELO Z BREZPOSELNI MI OSEBAMI IN POSREDOVANJE ZAPOSILITEV TER SODELOVANJE Z DELODAJALCI

Ukrepi aktivne politike zaposlovanja, ki jih izvaja Zavod, so pretežno usmerjeni v izboljševanje zaposlitvenih možnosti brezposelnih oseb. Pri tem je posebna pozornost namenjena težje zaposljivim osebam oz. osebam, ki imajo ovire za nastop na trgu dela oz. določene zaposlitvene primanjkljaje. Zlasti sprotnemu prepoznavanju in odpravljanju teh primanjkljajev, s tem pa seveda povečevanju zaposljivosti posameznika je bilo v letu 2006 namenjenih veliko ukrepov aktivne politike zaposlovanja (APZ), ki jih je določila Vlada RS v okviru Programa ukrepov aktivne politike zaposlovanja za leto 2006.

Skrb za zaposljivost in s tem za čim kvalitetnejšo (tudi z čim manj oz. čim krajšimi prekinitvami trajajočo) zaposlenost se postopoma prenaša iz institucionalne ravni (družbeno odgovorna država) k odgovornemu in zavednemu posamezniku, ki je dolžan v prvi vrsti sam skrbeti za lastno zaposljivost. S tem je mišljeno predvsem, da skrbi za pridobivanje in ohranjanje pogojev zaposljivosti, ki je tesno povezana z zaposlenostjo, razvojem kariere, skrbjo za zdravje in osebno rast. Ob pomanjkanju ustreznega kadra se tega vedno bolj zavedajo tudi lokalni delodajalci, ki vse pogosteje ponujajo ustrežnejše pogoje in omogočajo načrten razvoj svojim zaposlenim.

V letu 2006 je bil v okviru akcijskega načrta in s podporo ukrepov APZ poudarek na promociji, motiviranju, usposabljanju in izobraževanju ter nenazadnje zaposlovanju v najbolj aktualnih (deficitarnih) poklicih. Tako se je številnim zainteresiranim iz vrst brezposelnih oseb, omogočila vključitev v usposabljanje, prekvalifikacijo in zaposlitev na delovnih mestih kovinarstva, gradbeništva in prevoznštva.

Vse bolj izrazito se torej kaže premik k vseživljenjskemu učenju in pridobivanju novih izkušenj na različnih področjih ter s tem ohranjanju konkurenčnosti na trgu dela.

Trg zahteva vedno krajša, a učinkovita ter s prakso podprta izobraževanja in usposabljanja. Prilagajanje tovrstnim zahtevam pa pomeni, da mora biti posameznik, ki želi uspešno nastopiti na trgu dela široko izobražen in hkrati pripravljen na večkratno usposabljanje za ozko strokovno področje.

S programi in ukrepi aktivne politike zaposlovanja se želi to stanje preseči in postopno povečevati fleksibilnost na strani ponudbe, ki bi vodila v povečano zaposljivost posameznika in posledično v višjo stopnjo zaposlenosti.

4.1. DELO Z BREZPOSELNI MI OSEBAMI

Pri delu z brezposelnimi osebami je bila posebna pozornost v letu 2006 usmerjena na iskanje sposobnosti in lastnosti pri osebah, ki jim lahko omogoči zaposlitev v najkrajšem možnem času glede na razmere na trgu dela. Pokazalo se je, da je bilo vedno več prostih delovnih mest, za katera so se težko našli kandidati, ki bi v celoti izpolnjevali pričakovanja in zahteve delodajalcev. V dogovoru z delodajalci so se na zaposlitvene razgovore, kjer so v večini primerov sodelovali strokovni delavci Zavoda, pošiljale osebe, ki so imele določene omejitve ali neustrezno izobrazbo, znanje, izkušnje ali so bili manj motivirane za delo. Na razgovorih za zaposlitev se je poskušalo tudi s ponudbo določenih programov aktivne politike

zaposlovanja priti do skupne rešitve: zaposlitve brezposelnih oseb in zagotoviti delavce delodajalcu.

Pomanjkanje delovne sile se je kazalo predvsem na področju, ki so ga tradicionalno zapolnjevali mlajši zdravi moški. Tu je šlo predvsem za voznike, gradbenike, kovinarje. Aktivnosti Zavoda so tekle v smeri, da se poskuša žensko delovno silo usmeriti v usposabljanja za te poklice. Na tem področju se je doseglo prve pomembne premike predvsem pri voznicah avtobusov.

Informacije o možnostih zaposlovanja so se želele približati brezposelnim osebam s pošiljanjem SMS sporočil, ki so hitro in učinkovito sredstvo obveščanja.

Brezposelne osebe so se vzpodbujale za obiskovanje Centra za informiranje in poklicno svetovanje, kjer so si pridobivali informacije o razvoju kariere in iskanju zaposlitve. Za namenom približanja teh informacij uporabnikom se je odprl Informativni kotiček Centra za informiranje in poklicno svetovanje tudi na UD Ormož.

Naša stalna dejavnost je postala usmerjanje brezposelnih oseb, da iščejo zaposlitev tudi s pomočjo agencij za posredovanje dela in zaposlitve.

Tudi v letu 2006 se je ukvarjalo z delovanjem brezposelnih oseb na področju sive ekonomije in dela na črno, kjer se je s pomočjo nadzorne službe in našimi rednimi aktivnostmi preverjalo izvajanje dogovorjenih aktivnosti na strani brezposelnih oseb ter s pomočjo inšpekcije za delo in tržne inšpekcije preverjalo ustrezno urejenost zaposlitev ali opravljanje dela.

Neposredni stik posredovalca zaposlitve z delodajalci in brezposelnimi osebami je dal pozitivne učinke predvsem v smeri zapolnjevanja delovnih mest s kandidati, ki v največji meri zadovoljujejo pogoje delodajalcev, kar posledično vpliva na dolgoročnost zaposlitve.

Intenzivnejše delo z brezposelnimi osebami, kar pomeni predvsem pogostejše obiske s konkretno ponudbo prostih mest ali programov, ki prispevajo k večji zaposljivosti oseb, je vplivalo na večjo aktivnost teh oseb in večjo motiviranost oseb za rešitev svoje situacije. Z usmerjenim pristopom na vseh nivojih delovanja Območne službe Ptuj se je brezposelne osebe usmerilo na delovanje na t. i. »skriti trg«, kjer osebe, ki so dovolj prodorne in vztrajne dokaj hitro najdejo svojo možnost zaposlitve.

Nadaljevalo se je s skupinskim delom, ki daje brezposelnim osebami možnosti za nove informacije, za nove pristope, predvsem pa deluje na spremembo zaznavanja možnosti, ki so v okolju.

4.2. DELO Z DELODAJALCI IN POSREDOVALNA DEJAVNOST

Osnovna naloga dejavnosti Zavoda Republike Slovenije za zaposlovanje je zagotoviti kader podjetjem, ki ga potrebuje. Zaradi razmer na trgu delovne sile to v letu 2006 dostikrat ni bilo mogoče. Trg delovne sile deluje tako kot vsi ostali trgi, pomeni, da delodajalci, ki imajo boljše pogoje dela, pridobivajo boljše kadre, ki so na trgu brez zaposlitve ali zapuščajo delodajalce s slabšimi pogoji. Tako, da so slednji delodajalci prisiljeni zaposlovati kandidate, ki ne izpolnjujejo njihovih zahtev v celoti.

Aktivnost Območne službe Ptuj v letu 2006 je bila usmerjena v odpiranje možnosti pri delodajalcih, da zaposlujejo kader, ki svojo priložnost na trgu še išče – še nimajo dovolj izkušenj, znanj, ipd ter zaposlovanje ženske delovne sile na področjih, ki so veljale za tradicionalno moška. Prednost za delodajalce, ki so zaposlovali ženske, je bila pridobitev zelo motivirane delovne sile.

V delodajalcih se je z obiski in ostalimi stiki iskalo partnerje, s katerimi so se lahko usposabljalne brezposelne osebe za opravljanje novih področij dela ter iskale možnosti za zaposlitev osebam, ki so na trgu delovne sile manj iznajdljivi ali konkurenčni.

Z uvedbo za naše področje nove oblike dela, zaposlitvenim sejmom se je želelo z neposrednim stikom delodajalcev in kandidatov za zaposlitev prispevati k uspešnejšemu zaposlovanju. Ta namen je bil v veliki meri dosežen.

Nekateri delodajalci so z namenom pridobitve kadra imeli odprte potrebe po delavcih dalj časa ali pa so redno vlagali nove potrebe. Večkrat so želeli kontinuirano napotovanje do zapolnitve potreb.

Posredovalna dejavnost se je oblikovala v neposredne stike z delodajalci ob delodajalčevih potrebah ali ob prijavi ustreznega kandidata za zaposlitev na urad za delo, v teh primerih se je vzpostavil telefonski stik z delodajalcem, ki je potreboval ta kader, ne glede na to, če je imel v tistem trenutku objavljeno prosto delovno mesto.

5. IZVAJANJE UKREPOV AKTIVNE POLITIKE ZAPOSLOVANJA

5.1. POKLICNA ORIENTACIJA IN POMOČ PRI ZAPOSLOTVI

5.1.1. CENTRI ZA INFORMIRANJE IN POKLICNO SVETOVANJE

V **Centru za informiranje in poklicno svetovanje** so uporabnikom dostopne informacije o poklicih, izobraževalnih institucijah, prostih delovnih mestih, prisoten pa je tudi kotiček za podjetniško svetovanje, ki deluje pod okriljem ZRS Bistra. Center je v lokalnem okolju prepoznaven, redno obiskan, v njem pa najdejo koristne informacije tako odrasli kot mladina.

V letu 2006 je CIPS na Ptuj obiskalo **7.496** oseb. Med slednjimi so bili tako udeleženci skupinskih informativnih ogledov CIPS-a, delavnic ter posamezniki, ki so želeli informacije ali poglobljeno svetovanje (glej tabelo).

TABELA 2: PRIKAZ OBISKA CIPS-A V LETU 2006

	učenci	dijaki	študenti	brezposelni	zaposleni	skupaj
individualno informiranje	92	614	467	3.290	587	5.050
individualno svetovanje	34	19	26	180	3	262
udeleženci skupin	301	34	0	1.648	201	2.184
skupaj	427	667	493	5.118	791	7.496

V letu 2006 Se je intenzivno nadaljevalo s skupinskimi oblikami dela za brezposelne osebe. Tako so bile izpeljane številne delavnice namenjene naslednjim ciljnim skupinam:

- mladim brezposelnim osebam do 26. leta (pomoč pri iskanju zaposlitve),
- manj iznajdljivim in funkcionalno slabše pismenim brezposelnim

V CIPS-u se kontinuirano izvajajo predstavitve poklicev za brezposelne osebe. V mesecu aprilu 2006 je bila izpeljana **predstavitve tipično moškega poklica** - voznik. S predstavitvijo se je želelo vzbuditi interes predvsem pri ženskah in zato je poklic voznika/ce predstavila prav ženska voznica. V sledečih mesecih so se izpeljale še predstavitve poklicev kot so slikopleskar, kovinar, mizar.

Predstavniki **slovenske vojske** so v aprilu, oktobru in decembru 2007 predstavili poklice v slovenski vojski, kjer iščejo nove kadre. Skupaj se je predstavitve udeležilo 42 udeležencev.

Predstavitve **systema vavčerskega svetovanja** za bodoče samostojne podjetnike ter drugo zainteresirano javnost so se iz enkrat mesečno razširile na vsak prvi in tretji torek v mesecu. Predstavitve se izvajajo in organizirajo v sodelovanju z ZRS Bistra. Do konca decembra 2006 sta se informativnih ur udeležili 102 osebi. V CIPS-u potekajo tudi individualna svetovanja bodočim, potencialnim podjetnikom. V CIPS-u je namreč vsakodnevno prisoten svetovalec za podjetništvo.

V sodelovanju z ZRS Bistra so bile izvedene **informativne ure** za udeležence računalniških tečajev: za pridobitev ECDL potrdila. Udeležilo se jih je 443 brezposelnih oseb.

V mesecu oktobru so bile izpeljane številne aktivnosti v **Tednu vseživljenjskega učenja**. Organizirana predavanja, predstavitve in delavnice so bile namenjene tako odraslim kot tudi mladini, udeležilo pa se jih je **223** posameznikov. Potekala je predstavitve poklica slikopleskarstvo, za potencialne podjetnike in podjetnice se je pripravila razgibana delavnica Podjetništvo: Ideja in raziskava trga ter Informativno uro o podjetništvu (predstavitve Vavčerskega sistema). Sledila je še predstavitve programa EURES, ki ga je predstavila Eures svetovalka.

Od decembra naprej je v prostorih CIPS-a vsak torek prisotna **Eures svetovalka**, ki izvaja tako skupinske kot individualne oblike informiranja in svetovanja glede zaposlovanja v tujini.

Od septembra, pa nekje do januarja v CIPS prihajajo skupine zaključnih razredov osnovnih šol, in sicer na **ogled in predstavitve CIPS-a**. V letu 2006 se je predstavitve udeležilo že **447 učencev** iz različnih OŠ in 34 dijakov iz srednjih šol.

5.1.2. DRUGAČE O POKLICIH

V oktobru 2006 se je v sodelovanju s podjetjem A-help pričelo s projektom **Drugače o poklicih**, v okviru katerega je bil do konca decembra vsak drug ponedeljek predstavljen deficitaren poklic ali poklic, po katerem je na trgu dela veliko povpraševanje. Udeleženci so na predstavitvah v obliki predavanj in debate spoznali različne poklice s strani strokovnjaka iz prakse. Tako so dobili realnejšo sliko o zahtevah, pogojih in delovnih nalogah v posameznem poklicu. Namen je bil promovirati deficitarne poklice ter hkrati motivirati čimveč brezposelnih oseb brez poklicne izobrazbe za vključitev v program »izobraževanja odraslih«.

Predstavilo se je sledeče poklice: slikopleskar, kovinar, natak, kuhar, pek, slaščičar, voznik in mizar. Pri predstavitvi tradicionalno moških poklicev (npr. voznik, kovinar, slikopleskar), se je želelo vzbuditi interes predvsem pri ženskah in tako povečati njihove zaposlitvene možnosti.

Omenjenih predstavitev se je v CIPS-u skupaj udeležilo **92 brezposelnih oseb** in sicer: voznik (25), slikopleskar (15), kuhar, natak (20), pek in slaščičar (20), mizar (10), kovinar (2).

Podjetje A-help je predstavitve poklicev za osnovnošolce izvajalo večinoma pri delodajalcih. To pomeni, da je poklic predstavil strokovnjak iz prakse neposredno na svojem delovnem mestu. Tako se je skupaj predstavitev udeležilo **312 osnovnošolcev**. Na predstavitvah so bili predstavljeni številni poklici, seveda glede na želje učencev: kozmetičarka, vzgojitelj, frizer, kriminalist, defektolog, elektrotehnik, gradbeni tehnik/inženir, obdelovalec kovin, strojni tehnik/inženir, mizar, arheolog, fotograf, sodnik, kirurg, farmacevt, kemijski tehnik/inženir, arhitekt, in mnogi drugi.

TABELA 3: PRIKAZ VKLJUČENIH V PROJEKT »DRUGAČE O POKLICIH« V LETU 2006

	Število BO	Število osnovnošolcev	Skupaj
skupaj	92	312	404

5.1.3. POKLICNA ORIENTACIJA PRED VKLJUČITVIJO V UKREPE

Poklicni svetovalci na Zavodu RS za zaposlovanje velik delež svojega časa posvečajo delu z odraslimi brezposelnimi osebami. Visok delež brezposelnih brez poklicne izobrazbe, veliko število dolgotrajno brezposelnih in strukturna neskladja med ponudbo in povpraševanjem na trgu dela narekujejo vse bolj poglobljeno delo z brezposelnimi. Tudi hiter tehnološki razvoj in vse večje zahteve na delovnih mestih terjajo od posameznikov, da iščejo možnosti za nadaljnje izobraževanje in usposabljanje. Lahko bi dejali, da je **poklicna orientacija pri odraslih** precej zahtevna, saj je potrebno upoštevati številne dejavnike, od katerih je odvisna ustreznost odločitev posameznika. V letu 2006 je bilo **obravnavanih 1.007 odraslih oseb**. Vendar pa lahko k temu podatku prištejemo še **informiranja odraslih v CIPS-u**, kjer je bilo v letu 2006 opravljenih še **5.726 individualnih informiranj odraslih**.

V okviru OS Ptuj je bilo v letu 2006 opravljenih **576 poglobljenih individualnih svetovanj odraslim** ter **431 informiranj odraslih**, ki so bila opravljena izven CIPS-a (v CIPS-u 5.726 informiranj – gre za individualna in skupinska informiranja).

TABELA 4: PRIKAZ OBRAVNAV ODRASLIH V LETU 2006

Odrasli	UD Ptuj	UD Ormož	OS Ptuj
Informiranje	388	43	431
Svetovanje	499	77	576
skupaj	887	120	1.007

5.1.4. POMOČ PRI NAČRTOVANJU POKLICNE POTI IN ISKANJU ZAPOSLOTITVE

Namen programov pomoči pri iskanju zaposlitve in načrtovanju poklicne poti je motiviranje udeležencev za aktivnejši pristop k pridobitvi zaposlitve in s tem povečanje njihove lastne odgovornosti za nadaljnjo poklicno pot.

V različne programe pomoči pri iskanju zaposlitve in načrtovanju poklicne poti je bilo v letu 2006 **vklučenih 375 brezposelnih oseb**, kar je 3,3% več kot v letu poprej, od tega največ v dvodnevne delavnice Poti do dela in zaposlitve, ki so jih skozi vse leto izvajali, na javnem razpisu izbrani izvajalci (Animacija, PRJ Halo in Zavod Vitis).

V okviru programov pomoči pri iskanju zaposlitve in načrtovanju poklicne poti so bili na področju OS Ptuj v letu 2006 izvedeni naslednji programi: Poti do dela in zaposlitve, Druga možnost in Skupinska oblika svetovanja.

V letu 2006 je bilo izvedenih 18 delavnic **Poti do dela in zaposlitve**, katere namen je usposobiti brezposelne za bolj učinkovito iskanje zaposlitve. Vanje se je vključilo 270 brezposelnih oseb.

V sodelovanju s pogodbenimi izvajalci je bilo izvedenih 5 trimesečnih delavnic **Druga možnost**, namenjena starejšim brezposelnim pri zaposlovanju in aktiviranju razmišljanja o alternativnih možnostih zaposlitve. Vključenih je bilo skupaj 59 brezposelnih oseb.

Dvodnevno delavnico **Skupinska oblika svetovanja** so izvajali poklicni svetovalci Zavoda. Vanjo so bile vključene brezposelne osebe z najmanj poklicno izobrazbo, ki so na svoji poti iskanja zaposlitve naleteli na različne ovire. S pomočjo omenjene skupinske oblike se posameznikom poskuša ponuditi pomoč pri identificiranju ovir, iskanju možnih rešitev ter lastnih virov za premagovanje omenjenih ovir. Izvedenih je bilo 5 delavnic, v katere se je vključilo skupaj 47 oseb.

5.1.5. KLUBI ZA ISKANJE ZAPOSLOTITVE

Klubi za iskanje zaposlitve so skupinska oblika dela z brezposelnimi osebami, katerih osnovni namen je pomagati vključenim, da v **čim krajšem času najdejo zaposlitev**, ki je glede na trenutne razmere za posameznika najbolj primerna. V okviru trimesečnega programa so prvi trije tedni namenjeni usposabljanju, kako nastopati na trgu delovne sile in kje iskati zaposlitvene možnosti. Preostali čas vključitve je namenjen sistematičnemu iskanju zaposlitve ob podpori usposobljenega mentorja in ostalih udeležencev. Realizacija vključitev v zaposlitve se spremlja še 3 mesece po zaključku programa.

V letu 2006 je bilo v Klub za iskanje zaposlitve **vklučenih 110 oseb v 10 skupinah**. Med vključenimi je bilo:

- 95 **žensk** oziroma 86,4%,
- **glede na čas prijave** prevladovale do dolgotrajno brezposelne osebe – prijavljene nad eno leto (49,1%), 28,2% oseb do 6 mesecev, 22,7% oseb je bilo prijavljenih od 6 do 12 mesecev,
- **po izobrazbi** so prevladovali udeleženci s V. stopnjo izobrazbe (44,6%), s 35,4% so sledili udeleženci s III.-IV. stopnjo, 10,9% oseb je imelo I.-II. stopnjo in 9,1% udeležencev VI.-VII. stopnjo izobrazbe;;

- **po starosti** so z 85,5% prevladovali udeleženci med 20. in 40. letom starosti, 8,2% oseb pa je bilo starih pod 20 let in 6,4% nad 40 let;
- med vključenimi v letu 2006 je bilo 93,6% **iskalcev prve zaposlitve** in 3 **invalidne osebe**.

5.1.6. DELOVNI PREIZKUS

Cilj vključitve v delovni preizkus je **pridobitev delovnih izkušenj na konkretnih delovnih nalogah**, z namenom dopolnitve zaposlitvenega načrta, izobraževanja ali zaposlitve.

Delovni preizkus se izvaja na konkretnem delovnem mestu. V skladu s predhodno potrjenim programom se izvaja neposredno pri delodajalcu ali instituciji za poklicno usposabljanje z namenom, da se brezposelnim osebam pred zaposlitvijo oziroma pred odločitvijo o nadaljnjih korakih pri izdelavi zaposlitvenega načrta omogoči opraviti preizkus znanj, veščin, spretnosti in delovnih navad.

Sam ukrep vzbuja med delodajalci veliko zanimanja, tako iz vidika preveritve kandidatovih sposobnosti, spretnosti in ne nazadnje tudi primernosti za določeno delovno mesto.

V letu 2006 je bilo v delovni preizkus vključenih **121 brezposelnih oseb**. V program se je vključilo tudi 5 invalidnih oseb. Delež žensk, vključenih v delovni preizkus v letu 2006, je znašal 56,2%.

Pri vključitvah so prevladovale brezposelne osebe s III. in IV. ter V. stopnjo izobrazbe (72,7%). Glede na starostno strukturo je bilo vključenih največ oseb starih med 25 in 40 letom (56,2%), sledijo osebe, ki so stare med 20 in 25 let. 115 oseb je bilo iskalcev prve zaposlitve.

V 81,1% se je program oz. ukrep izvajanja delovnega preizkusa končal uspešno, čemur je v večini primerov sledila sklenitev delovnega razmerja. 12,6% delovnih preizkusov je bilo neuspešnih, v 3,6% primerih ni prišlo do vključitve zaradi neopravljenega zdravniškega pregleda, 2,7% delovnih preizkusov pa je bilo iz različnih vzrokov predčasno prekinjenih.

5.1.7. ZDRAVSTVENO ZAPOSLOVNO SVETOVANJE

Za invalidne osebe in težje zaposljive brezposelne osebe z ovirami in posebnimi potrebami, ki izhajajo iz bolezni, okvare, funkcijske omejitve ali oviranosti, je potekalo zdravstveno zaposlitveno svetovanje, s pomočjo treh izbranih zdravnikov svetovalcev, specialistov medicine dela. Skupaj so svetovali in podali mnenja glede delazmožnosti **207 brezposelnim osebam**, od tega 172 za osebe iz Urada za delo Ptuj in 35 za osebe iz Urada za delo Ormož.

ZAPOSLOVNA REHABILITACIJA

V letu 2006 se je **nadaljevalo vključevanje invalidnih in težje zaposljivih oseb v 13 storitev zaposlitvene rehabilitacije** (storitve od A do M), ki so po obsegu trajale različno število ur ali mesecev. Oseba se je lahko vključila v rehabilitacijo, če ji pravico podelila Rehabilitacijska komisija. Osebe so bile vključene v navedene storitve na podlagi izdelanega rehabilitacijskega načrta, ki je glede na potrebe, zmožnosti in zdravstvenega stanja brezposelne osebe določeval obseg storitev. Najpogosteje so se brezposelne osebe

vklučevale v J, N in B storitve k izbranim izvajalcema na področju Območne službe Ptuj in sicer k Inštitutu RS za rehabilitacijo Maribor in Zavodu Vitis. Z nekaterimi osebami je bila izvedena le osnovna, B – storitev, nekateri pa so nadaljevali s svojo vključenostjo še v druge storitve.

Ob koncu leta 2006 je bilo v evidenci brezposelnih oseb **prijavljenih 589 invalidnih oseb**, kar predstavlja 2,4% več prijavljenih v primerjavi z letom 2005. Od tega števila se je **vklučilo 72 invalidnih in težje zaposljivih brezposelnih oseb v zaposlitveno rehabilitacijo**, med njimi 53 oseb na Ptuj in 19 v Ormožu.

Glavni namen vključevanja v različne storitve zaposlitvene rehabilitacije je temeljil na dejstvu, da v evidenci brezposelnih oseb ostajajo osebe z najrazličnejšimi ovirami, katere je bilo potrebno najprej definirati, na podlagi le-teh pridobiti še oceno preostale delazmožnosti posameznika in nadaljevati rehabilitacijski načrt v smeri zaposlitve, ali v smeri pridobitve statusa na ZPIZ-u ali CSD, ali vključitve v ostale programe APZ ali v smeri ocenitve o nezaposljivosti stranke. Pripravila se je tudi dokumentacija, da za delo na Rehabilitacijski komisiji po Zakonu o zaposlitveni rehabilitaciji in zaposlovanju invalidov.

Intenzivno sodelovanje je potekalo tudi z institucijami v lokalnem okolju, ki so posredno vezane na skupne uporabnike. Redno so se sestajali teami s Centroma za socialno delo Ptuj in Ormož, kjer so se iskale najustreznejše rešitve za posebne skupine uporabnikov. Po potrebi se je sestajala Komisija za razvrščanje oseb v posebne evidence na podlagi drugih zakonov (sodelovanje z ZPIZ-om). Delovala je tudi Komisija za ugotavljanje statusa zaposlitvene oviranosti v sodelovanju z obema Centroma za socialno delo na našem območju.

Program Delovne vključenosti se je z 31.12.2005 zaključil. Ob koncu leta 2005 je bilo vključenih **10 oseb** (9 oseb iz Ptuja in 1 oseba iz Ormoža). Žal je bil obseg sredstev premajhen, da bi lahko vključili še več oseb v takšno obliko. Z letom 2006 se je teh 10 oseb vključilo v program Usposabljanja na delovnem mestu in integrirani programi usposabljanja.

Proti koncu leta 2006 se je vzpostavila računalniška aplikacija, ki pokriva celotno rehabilitacijo ter delo rehabilitacijske komisije. S tem je kvaliteta dela in ažurnost podatkov veliko boljša.

REHABILITACIJSKA KOMISIJA ZA UGOTAVLJANJE LASTNOSTI INVALIDNE OSEBE IN PRAVICE DO ZAPOSLOITVENE REHABILITACIJE

V letu 2006 v okviru Območne službe Ptuj je bila sklicana Rehabilitacijska komisija za pridobitev lastnosti invalidne osebe ter pravice do zaposlitvene rehabilitacije. Rehabilitacijska komisija po novem Zakonu o zaposlitveni rehabilitaciji in zaposlovanju invalidov je bila v sestavi predsednice komisije Vesne Mele, dr. med.spec, ter treh članov in sicer: dr. Robert Oravec, dr. med., spec. psih., nadomestni član Stanko Tominc, dr. med. fiziater, predstavnica socialnega področja Marta Zafošnik, ter predstavnik ZRSZ Tomaž Žirovnik. Komisija se je sestajala enkrat mesečno, povprečno pa je bilo obravnavanih 6 oseb na eni komisiji.

5.1.8. POMOČ PRI SAMOZAPOSLITVI

Svetovalni del pomoči pri samozaposlitvi v okviru vavčerskega svetovanja je v tem letu izvajala Javna agencija Republike Slovenije za podjetništvo in tuje investicije (JAPTI) na podlagi pogodbe, sklenjene z Zavodom RS za zaposlovanje. JAPTI kot javna agencija skrbi

za razvoj in vodenje pospeševalno – svetovalne mreže v Republiki Sloveniji in izvaja vavčerski sistem z lokalnimi pospeševalnimi centri, regionalnimi razvojnimi centri ter svetovalci generalisti, izbranimi na podlagi javnega poziva, na našem področju so bili izvajalci: ZRS Bistra, LPC Haloze, Prleška razvojna agencija Ljutomer.

V okviru aktivnosti so si vključene brezposelne osebe lahko pridobile osnovne informacije o možnostih samozaposlitve, o postopkih potrebnih za realizacijo samozaposlitve, pomoč pri pripravi poslovnega načrta in vse potrebne informacije o dejavnikih, ki jih mora potencialni podjetnik upoštevati pri vzpostavljanju samozaposlitvenega projekta.

Brezposelne osebe so lahko koristile storitve **v okviru odobrenih sredstev – v višini dveh minimalnih plač.**

5.2. USPOSABLJANJE IN IZOBRAŽEVANJE

5.2.1. INSTITUCIONALNO USPOSABLJANJE

Institucionalno usposabljanje je aktivnost namenjena brezposelnim osebam, ki s svojo izobrazbo, znanji, usposobljenostjo niso konkurenčni na trgu delovne sile. Cilj vključevanja v aktivnosti v okviru institucionalnega usposabljanja v letu 2006 je bil dvig izobrazbene ravni brezposelnih oz. povečanje njihove zaposljivosti, tako da pomanjkanje spretnosti in znanj ne bi predstavljalo morebitne ovire za zaposlitev in poklicni razvoj posameznika.

V aktivnost so se vključevale brezposelne osebe, predvsem tiste brez ustrezne izobrazbe, brez delovnih izkušenj, s suficitarnimi poklici, prednostno tiste, ki so predložile izjavo o zaposlitvi. Vsebinsko vključitev so predstavljali različni tečaji, predavanja, seminarji in drugi programi izvajalcev, s katerimi so udeleženci izobraževanja pridobili dodatno znanje ali ga poglobili, in katerih izvajalci so bili tako kot predhodno leto izbrani na javnem razpisu za izbor izvajalcev za izvajanje aktivnosti Pomoč pri načrtovanju poklicne poti in iskanju zaposlitve ter za izvajanje aktivnosti Institucionalno usposabljanje. V kolikor za želeno izobraževalno storitev ni bilo izbranega izvajalca, je bilo možno pristopiti k izobraževanju tudi z postopkom izbora ekonomsko najugodnejšega ponudnika oz. postopka naročila male vrednosti.

Na podlagi tako izvedenih postopkov je bilo **v letu 2006 v ukrep Institucionalno usposabljanje vključenih 147 brezposelnih oseb**, 39 (26,5%) iz Urada za delo Ormož in 108 (73,5%) iz Urada za delo Ptuj, kar je glede na poslovni načrt OS Ptuj (60 vključitev) predstavljalo 245% realizacijo plana 2006.

Zaradi izrazitega pomanjkanja na trgu dela in potreb zaposlovanja, so bile brezposelne osebe v okviru akcijskega načrta zaposlovanja Območne službe Ptuj, **prednostno vključene v programe usposabljanja za pridobitev vozniškega izpita C, E, D1 in D kategorije.** Skupaj smo v navedeno storitev vključili 77 oseb (52,4%). Večinski delež vključenih je že zaposlenih, za udeležence usposabljanja D1 smo oblikovali skupino (6 udeležencev) in jim z posredovanjem Zavoda za zaposlovanje, Območne službe Ptuj zagotovili zaposlitev že ob vključitvi v izobraževanje.

Zaradi velikega zanimanja brezposelnih oseb smo v dogovoru z izvajalcem organizirali oz. vključili **15 brezposelnih oseb v usposabljanje za sobarice**, prav tako smo v skupinsko

obliko izobraževanja vključili kandidate v program za pridobitev izobrazbe trgovinski poslovodja – izpit z pripravo (14 oseb) in kandidate za pridobitev znanj usposabljanja z viličarjem (9 udeležencev). Zaradi izražene potrebe po zaposlovanju na sodiščih smo na podlagi izbora ekonomsko najugodnejšega ponudnika v tečaj »Trening slepega in hitrega strojepisja« vključili 10 oseb.

Ostale vključitve v programe so bila individualne, udeleženci so pred predhodno zaposlitvijo pridobili potrebna znanja nemščine, zakona o upravnem postopku, voznika inštruktorja, nepremičninskega agenta, ipd.

Vključitve v usposabljanja so lahko trajale 12 mesecev, za invalide (vključene 4 invalidne osebe) in težje zaposljive osebe pa največ do 18 mesecev. Največ vključenih oseb je imelo V. stopnjo izobrazbe (41,5%), prevladovala je starostna skupina vključenih do 26 let, prijavljenih v evidenci brezposelnih oseb 12 mesecev (23,13%). Ukrep je bil financiran iz vira integralnih sredstev.

Večina vključenih kandidatov je bila pri izobraževanju uspešna in zadovoljna s pridobljenimi znanji, katera so jim v večini primerov omogočila takojšnjo zaposlitev.

5.2.2. IZBOLJŠANJE RAČUNALNIŠKE PISMENOSTI BREZPOSELNIH OSEB — PHARE 2003

Namen aktivnosti je bilo zagotoviti osnovna znanja računalniške pismenosti oz. nadgraditi znanja računalniške pismenosti, pomagati brezposelnim, da se prilagodijo ekonomskim in strukturnim spremembam ter povečati uporabo novih informacijskih komunikacijskih tehnologij.

Program so izvedli izvajalci, kateri so bili izbrani na javnem razpisu za izbor izvajalcev za izvajanje Izboljšanje računalniške pismenosti brezposelnih iz Phare 2003. Vsebino programa so predstavljali tečaji, predavanja, seminarji, vaje v učilnicah in na javnih informacijskih točkah in drugi programi usposabljanja za pridobivanje osnovnih in dodatnih znanj iz uporabe računalniške in komunikacijske tehnologije, ki udeležence usposobijo za uporabo IKT tehnologije ter tako povečujejo njihove zaposlitvene možnosti.

V aktivnost, katera je bila financirana iz integralnega proračuna, je bilo vključenih 835 brezposelnih oseb.

Delež **žensk**, vključenih v ta program je znašal 77%. Največ vključenih je imelo V. **stopnjo izobrazbe** (52%), sledile so osebe s III. in IV. stopnjo izobrazbe (24%). Glede na **starostno strukturo** je bilo vključenih največ oseb starih med 25 in 40 let (61%), sledile so osebe stare med 20 in 25 let. V program je bilo vključenih 47 **invalidov** in 805 **iskalcev prve zaposlitve**.

5.2.3. USPOSABLJANJE NA DELOVNEM MESTU IN INTEGRIRANI PROGRAMI USPOSABLJANJA

Cilj aktivnosti je **pospeševanje zaposlovanja in ponovne delovne integracije oseb**, katerih znanja, veščine, spretnosti in delovne izkušnje ne omogočajo neposredne zaposlitve ali ohranitve zaposlitve.

Aktivnost pomeni vključevanje oseb v delovne procese na podlagi programa usposabljanja na konkretnem delovnem mestu ali delovnem področju, pri delodajalcu z namenom

usposabljanja za konkretno delovno mesto. Aktivnost predstavlja tako pomoč osebam s pomanjkljivimi ali neustreznimi veščinami in spretnostmi za opravljanje konkretnega dela pri delodajalcu, kot tudi pomoč delodajalcem pri zaposlovanju novih sodelavcev.

V program Usposabljanje na delovnem mestu je bilo v letu 2006 **vklučeno skupaj 285 brezposelnih oseb**, od tega 247 oseb iz Urada za delo Ptuj in 38 oseb iz Urada za delo Ormož.

Program je bil financiran iz Integralnega proračuna ter iz sredstev Evropskega socialnega sklada. Delež **žensk**, vključenih v ta program je znašal 66,7%. Največ vključenih je imelo V. **stopnjo izobrazbe** (37,2%), sledile so osebe s III. in IV. stopnjo izobrazbe (26,3%). Glede na **starostno strukturo** je bilo vključenih največ oseb starih med 25 in 40 let (55,1%), sledile so osebe stare med 20 in 25 let (29,1%). V program je bilo vključenih 13 **invalidov** in 258 **iskalcev prve zaposlitve**.

5.2.4. FORMALNO IZOBRAŽEVANJE

V okviru aktivnosti programa 10.000+ Zavod brezposelnim osebam omogoča vključitev v izobraževanje po javno veljavnih programih za pridobitev osnovne, splošne, poklicne, strokovne in univerzitetne izobrazbe. **Temeljni cilji programa 10.000+** so povečanje zaposljivosti brezposelnih oseb, dvig izobrazbene in kvalifikacijske ravni in zmanjšanje poklicnega strukturnega neskladja na trgu dela. Prednost pri vključevanju so imele brezposelne osebe brez poklicne oziroma strokovne izobrazbe, ter osebe s poklicno in strokovno izobrazbo, ki na tem področju ne morejo dobiti zaposlitve in so pri Zavodu prijavljene več kot 6 mesecev.

Pogodbo z udeleženci Zavod sklepa za posamezno šolsko leto in oseba v času vključitve pridobi **status udeleženca izobraževanja** v skladu s 53. b členom ZZZPB in nima več statusa brezposelne osebe. V času vključitve imajo udeleženci **pravico** do plačila stroškov šolnine v skladu s programom za posamezno šolsko leto, štipendije in stroškov javnega prevoza. Udeležencem do V. stopnje izobrazbe (vključno) pa se krije še stroške zdravniškega pregleda, zavarovanja za primer nesreče pri delu, obveznega zdravstvenega zavarovanja, učnega gradiva oz. pripomočkov in bivanja.

Program se je v letu 2006 **financiral iz treh virov**: Evropskega socialnega sklada, integralnega proračuna in Ministrstva za šolstvo in šport.

Aktivnost je vezana na šolsko leto, tako da, ko Zavod navaja število vključenih v letu 2006, zajema podatek vključenih v dveh šolskih letih in sicer: vključeni v okviru šolskega leta 2005/06 in vključeni v okviru šolskega leta 2006/07. Zaradi težav s potrditvijo programa in dokumentacije so se pogodbe za vključene v šolskem letu 2006/07 sklepale šele konec januarja 2007, tako statistične analize ne zajemajo podatka števila vključenih v jeseni 2006 in se navedena analiza v nadaljevanju glede na strukturo vključenih ne more povsod navesti v točnih deležih.

Na OS Ptuj se je v letu 2006 vključilo v program formalnega izobraževanja 167 brezposelnih oseb (52,6% žensk), kar je 92,8% realizacije zastavljenega plana. V okviru šolskega leta 2005/06 je bilo vključenih v letu 2006 59 oseb (na novo vključeni v 2005/06), v okviru šolskega leta 2006/07 pa 108 oseb (90 jih je nadaljevalo program iz šolskega leta 2005/06, 18 je bilo na novo vključenih). **Skupaj na novo vključenih v letu 2006 je bilo**

torej 77 oseb ali 46,1% vseh vključenih v letu 2006. Manjši odstotek realizacije glede na zastavljen plan vključitev je potrebno pojasniti iz več vidikov.

Prvi je gotovo v planu in ciljih Zavoda in OS Ptuj, glede vključevanja brezposelnih oseb v posamezne izobraževalne programe, **s poudarkom na vključevanju v srednje poklicne šole in programe srednjih tehniških in drugih strokovnih šol za posamezne poklice** (kovinarstvo, lesarstvo, gradbeništvo). Vključevanje v programe višjih in visokih strokovnih šol pa je bilo omejeno na programe, ki so na trgu dela deficitarni. Z novim programom za šolsko leto 2006/07 tudi ni bila več možna napotitev v visokošolske programe. Pomemben razlog za nižje vključevanje je tudi **nepravočasna sklenitev pogodb z udeleženci.**

V letu 2006 je bilo **največ udeležencev tega programa vključenih v poklicno izobraževanje** (približno 68%). Večina vključenih je bila v skladu z navedenim ob vključitvi brez izobrazbe ali s skrajšanimi programi izobrazbe, tisti vključeni, ki pa so že imeli izobrazbo (poklicno ali strokovno), pa zaradi strukturnega neskladja in potreb na trgu dela, s svojim poklicem niso bili konkurenčni. Tako smo v **programe višješolskega izobraževanja vključili predvsem bodoče inženirje mehatronike in komunale.**

V letu 2006 je zaključila svoje izobraževanje večina udeležencev visokošolskih in univerzitetnih programov iz preteklih let.

V program smo vključili še zadnje večje število brezposelnih brez dokončane osnovne šole.

Večina vključenih ni dolgotrajno brezposelnih, čas prijave na Zavodu je od 3 do 12 mesecev. Najbolj pogosto starostno obdobje, v katerem se brezposelni odločijo za nadaljevanje ali pridobitev izobrazbe je **med 25. in 40. letom.** Zelo visok odstotek vključenih je **iskalcev prve zaposlitve** (nad 80%) in zelo **nizek je odstotek vključenih invalidnih oseb** (2 do 3%).

Vse vključitve v letu 2006 so bile individualne, oddelkov OS Ptuj ni organizirala zaradi premajhnega števila udeležencev v istem izobraževalnem programu.

Realizacija vključitev glede na področja - smeri izobraževanja, ki jih je OS planirala in zasledovala v zadnjih letih, kaže, da se cilji uspešno uresničujejo z manjšim številom ciljno vključenih, kar lahko potrdimo z naslednjo ugotovitvijo:

po deležu vključenih si sledijo področja izobraževanj po naslednjem zaporedju: kovinarstvo in strojništvo (konstrukcijski mehanik, strojni mehanik, avtomehanik, obdelovalec in oblikovalec kovin, instalater strojnih instalacij), trgovina in ekonomija (prodajalec), gradbeništvo (slikopleskar), gostinstvo in turizem (kuhar, natakar), zdravstvo in sociala (bolničar, zdravstveni tehnik, socialni delavec).

Glede na že navedene cilje **s poudarkom na napotovanju v deficitarne poklice** (kovinarstvo, gradbeništvo, lesarstvo, informatika, živilstvo...) in **s poudarkom na čim večji vključitvi brezposelnih oseb brez poklica v pridobitev prvega poklica**, je bilo veliko aktivnosti namenjenih oblikovanju in izvedbi **različnih oblik motiviranja.**

Ob individualnih obravnavah je bila v sodelovanju s poklicnima svetovalkama in strokovnim »timom 10.000« pripravljena vsebina posebej prirejenih informativno - motivacijskih srečanj, v okviru katerih so bile organizirane konkretne predstavitve poklicev v okviru delovnih mest pri posameznih delodajalcih. Tako je Zavod brezposelnim osebam približal posamezen poklic ne le teoretično, ampak tudi v praksi. Rezultat v smislu kasnejših vključitev v te izobraževalne programe je bil sicer nižji od pričakovanega, kar dodatno potrjuje naše ugotovitve po potrebi daljši, kontinuirani motivaciji brezposelnih oseb za izobraževanje.

Vsebinsko usmerjeno motiviranje za navedena področja smo vnesli tudi v program UŽU in cilj prilagodili izhodom v formalno izobraževanje na navedenih področjih.

Pri vključevanju brezposelnih s IV. in V. stopnjo izobrazbe v program 10.000+ je bilo vključevanje omejeno v izrazito, že navedene deficitarne programe izobraževanja oz. poklicne izobrazbe. **Izjeme in odstopanja so bila le v primerih, ko so bile pri osebah ugotovljene omejene delovne sposobnosti za že pridobljen poklic (zdravstveni razlogi) ali zapostlitveno možnost vezano na pridobitev določene izobrazbe.**

Zaradi navedenega je bilo veliko povezovanja in sodelovanja s sodelavci poklicne orientacije in priprav konkretnih rešitev znotraj »tima 10.000+«. **Sodelovanje** je potekalo tudi z obrtnima zbornicama Ormož in Ptuj ter Gospodarsko zbornico Slovenije, kakor tudi z lokalnimi izvajalci izobraževalnih programov, predvsem pri iskanju novih izobraževalnih vsebin in krajših izobraževalnih oblik.

Še posebej gre izpostaviti prvo skupino brezposelnih žensk, ki jih je Zavod vključil v program izobraževanja za slikopleskarke na Srednji gradbeni šoli Maribor in nadaljevanje vključevanja v programe Poklicne in tehniške strojne šole Ptuj - zlasti v program konstrukcijski mehanik.

V letu 2006 je OS Ptuj nadaljevala koncept spremljave vključenih v program v smislu individualne, kontinuirane spremljave in motivacije s strani poklicnih svetovalk udeležencem, ki imajo med izobraževanjem težave z nadaljevanjem programa. Rezultat navedenega je večji delež uspešno zaključenih programov izobraževanj.

5.2.5. UŽU — USPOSABLJANJE ZA ŽIVLJENJSKO USPEŠNOST

Program Usposabljanje za življenjsko uspešnost - most do izobrazbe je namenjen manj izobraženim osebam, ki so se šolale deset let ali manj in želijo nadaljevati šolanje. Cilj programa je omogočiti posameznikom, ki se bodo vključili v nadaljnje izobraževanje, da pridobijo, obnovijo temeljna znanja in spretnosti, povezane s pismenostjo, ki jim omogoča lažje obvladovanje nove učne snovi.

V letu 2006 sta bili izvedeni dve skupini: program sta izvedli Ljudska univerza Ptuj (51,7% udeležencev) in Ljudska univerza Ormož (48,2% udeležencev). Program je za udeležence brezplačen, stroške programa je financiralo Ministrstvo za šolstvo in šport, denarne dajatve udeležencem pa Zavod.

Vključenih je bilo skupaj **29 brezposelnih oseb, od tega kar 82,8% žensk, kar je bilo v skladu s ciljem OS, da se v program vključijo pretežno ženske z namenom, da se jih v okviru programa seznanijo in motivira za tipično moške poklice na področju slikopleskarstva, prevoznništva in kovinarstva.** Namen je bil dosežen, **kar 27,5% udeleženk se je vključilo v nadaljnje formalno izobraževanje - pridobitev poklica znotraj navedenih področij.**

Tako ciljno naravnano- opredeljeno vključitev še dodatno potrjuje primerjava z letom 2005, ko je bilo sicer nekaj več vključenih, a se jih je za nadaljevanje izobraževanja odločilo le 8,3%.

Glede na strukturo vključenih jih je bilo **največ dolgotrajno brezposelnih**, prijavljenih na Zavodu od enega do treh let (41,4%). V skladu s ciljno skupino jih je bilo 72,4% vključenih

brez izobrazbe in 27,6% z II. stopnjo izobrazbe (pomožni delavci in udeleženci skrajšanih programov srednješolskega izobraževanja). 69% vključenih je bilo **starih od 25 do 40 let**. Skoraj vsi so **bili iskalci prve zaposlitve- 96,6%**. Med njimi je bil en sam prejemnik DSP. 13,8% je bilo vključenih invalidnih oseb.

5.2.6. NACIONALNE POKLICNE KVALIFIKACIJE

S podaktivnostjo Nacionalnih poklicnih kvalifikacij je omogočeno brezposelnim osebam vključevanje v **programe priprave za preverjanje in potrjevanje NPK ter v postopke preverjanja in potrjevanja NPK**. Cilji vključitve in pridobitve so: **povečanje zaposljivosti brezposelnih oseb, dvig izobrazbene in kvalifikacijske ravni ter zmanjšanje strukturnega neskladja na trgu dela**.

Podaktivnost je bila v letu 2006 financirana v celoti iz vira Evropskega strukturnega sklada in sredstev lastne udeležbe.

Izvajalci priprav za preverjanje in potrjevanje so bili izbrani na javnem razpisu Zavoda že v letu 2004 in ker se razpis še ni ponovil, potrebe na trgu dela pa se v zadnjih dveh letih hitro spreminjajo, **so se v 2006 pojavile potrebe po ponovnem razpisu, ki bi omogočil širjenje mreže izvajalcev priprav tako v smislu novih NPK kot na območje naše regije**.

V letu 2006 je bilo vključenih 85 brezposelnih oseb v programe priprave in preverjanja ter potrjevanja NPK, in tako dosežena 188,8% realizacija plana. V primerjavi z letom 2005 se je število vključenih povečalo za skoraj štirikrat (l. 2005- 22, l. 2006- 85).

71,8% vseh vključenih je bilo moških in le 28,2% žensk. Moški so se vključevali največ v NPK voznik (57,6%), manj pa v NPK varnostnik (10,6%) in NPK maser (4,5%). Tudi ženske so se v največjem delu vključile v NPK voznica (65,3%), NPK maserka (15,3%) in NPK varnostnica (7,6%). **Najštevilčnejša programa NPK voznik in varnostnik sta bila pogojena z zakonodajnimi osnovami.**

Glede na stopnjo izobrazbe je bilo največ **vključenih s III. In IV. stopnjo izobrazbe-** kar 44,7%. Skoraj v enakem deležu so se vključevali brezposelni s V. stopnjo izobrazbe- 24,7% in I. ter II. stopnjo skupaj - 25,9%.

Zelo zanimiv je podatek, **da je med vključenimi bilo kar 94,1% iskalcev prve zaposlitve, med vključenimi ženskami pa so bile prav vse iskalke prve zaposlitve**. Slednje potrjuje pomen NPK zlasti v smeri cilja povečanja zaposljivosti vključenih.

Le 2,4% vključenih je bilo prejemnikov in sicer DSP. Upoštevajoč starostni kriterij je bilo **največ vključenih starih med 25 in 44 let (41,2%)** ter še mlajših, starih med 20 in 24 let (31,8%). Zanimljivo tudi ni delež starih med 45 in 49 leti (17,6%) ter delež starih nad 50 let (7,1%).

Največ vključenih je bilo dolgotrajno brezposelnih- prijavljenih od enega do treh let (38,8%) in do enega leta: 22,4%- 3 do 6 mesecev in 20%- 6 do 12 mesecev.

V podaktivnost je bilo vključenih v celotnem letu **7,1% invalidnih oseb**, vsi so bili moški.

5.2.7. USPOSABLJANJE NA DELOVNEM MESTU IN INTEGRIRANI PROGRAMI ZA INVALIDE

V letu 2006 so bili na javnem razpisu izbrani trije izvajalci (Zavod Vitis – ena oseba, Zaščita Ptuj – štiri osebe, ter Gimnazija Ptuj - ena oseba).

5.2.8. USPOSABLJANJE V UČNIH DELAVNICAH IN UČNIH PODJETJIH

V letu 2005 so bili na javnem razpisu izbrani izvajalci Ozara, v katero je bilo vključenih 9 oseb v letu 2006. Izbran je bil tudi Zavod Vitis, pri katerem se je vključilo prav tako 9 oseb.

5.3. SPODBUDE ZA ZAPOSLOVANJE

5.3.1. SPODBUJANJE NOVEGA ZAPOSLOVANJA

Spodbujanje novega zaposlovanja določenih skupin težje zaposljivih oseb. Višina subvencije je bila odvisna od ciljne skupine in dolžine zaposlitve. Subvencijo je lahko pridobilo podjetje, ki je izkazalo uspešno poslovanje in je zaposlovalo osebe iz naslednjih ciljnih skupin:

- **invalidi**, kar pomeni osebe, katerim je z odločbo priznan status invalida ali lastnost invalidne osebe;
- **dolgotrajno brezposelne osebe**, kar pomeni, da je oseba kot brezposelna prijavljena na Zavodu 12 mesecev v zadnjih 16 mesecih;
- **starejši od 50 let**, ki so na Zavodu prijavljeni več kot 6 mesecev;
- osebe, ki so pred manj kot dvema letoma končale redno šolanje in so **iskalke prve zaposlitve**;
- **presežni delavci** iz panog v prestrukturiranju, ki jim je pogodba o zaposlitvi prenehala iz razlogov po 1. odstavku 7. člena Pravilnika o izvajanju ukrepov aktivne politike zaposlovanja ter so prijavljeni v evidenci brezposelnih oseb v roku enega leta po prijavi na Zavodu in hkrati spadajo med težje zaposljive osebe po 6. čl. Pravilnika o izvajanju ukrepov aktivne politike zaposlovanja,
- dolgotrajno brezposelno osebo, ki je v zadnjih treh letih prejemale denarno socialno pomoč najmanj 24 mesecev, delodajalec **zaposli za nedoločen čas**, je le-ta bil upravičen do subvencije za zaposlitev.

Zaposlitve so bile realizirane **za obdobje enega leta ali za nedoločen čas**. Glede na to so višine subvencij znašale 600.000 SIT oz. 2.503,75 EUR za zaposlitve za 12 mesecev (840.000 SIT oz. 3505,26 EUR za invalida) in 1.500.000 SIT oz. 6259,4 EUR ob zaposlitvi za nedoločen čas. S pomočjo subvencij se je v letu 2006 **zaposlilo 187 oseb**. Teh 187 oseb je zaposlilo 179 delodajalcev. Vsako podjetje, ki je kandidiralo za subvencijo, je moralo dokazati uspešnost poslovanja in tekoče plačevanje prispevkov oz. dajatev za zaposlene. Delodajalci, ki so poslovali manj kot 1 leto, so uspešnost poslovanja zagotovili s poslovnim načrtom. Le tem je bila subvencija izplačana v obrokih. Zaradi strožjega preverjanja poslovanja delodajalcev in zagotavljanja osebnih podpisov pogodb vseh pogodbenih strank na Zavodu, je bilo tudi manj prekinitev teh pogodb.

5.3.2. SUBVENCije ZA SAMOZAPOSLITEV

Namen subvencije za samozaposlitev je pospeševanje podjetništva in odpiranje novih delovnih mest v malem gospodarstvu, ki se izvaja v obliki enkratne nepovratne pomoči. Nepovratna pomoč je **namenjena ustanovitvi podjetja in zagonu poslovanja v obliki povračila plač, prispevkov in davkov iz plač na začetku poslovanja**. Ukrep predstavlja državno pomoč, zato do subvencije za samozaposlitev niso upravičene tiste osebe, ki se samozaposlijo v sektorju premogovništva, ladjedelništva in v sektorju pomorskega transporta.

V letu 2006 se je s pomočjo programa Subvencije za samozaposlitev **samozaposlilo 88 brezposelnih oseb**, 76 oseb iz Urada za delo Ptuj in 12 oseb iz Urada za delo Ormož. Samozaposlitev je realiziralo 43,2% žensk.

Glede na *starostno strukturo* se jih je največ samozaposlilo med 27 in 40 letom starosti, sledijo osebe med 40 in 50 letom starosti.

Najpogostejša *organizacijska oblika samozaposlitve* je bila status samostojnega podjetnika (trgovina, posredništvo,...), sledile so samozaposlitve na kmetiji. Vključeni udeleženci so lahko koristili finančno pomoč ob začetku poslovanja in sicer denarna **sredstva** v enkratnem znesku **v višini štirih minimalnih plač**. Na podlagi sprejetja sklepa o določitvi območij z nadpovprečno stopnjo brezposelnosti, kamor se je uvrščala tudi OS Ptuj, so lahko brezposelne osebe, ki so se samozaposlile, pridobile še dodatno nekaj odstotno povišanje finančne pomoči.

5.3.3. POVRAČILO PRISPEVKOV DELODAJALCEM

Program se na novo v letu 2006 ni izvajal, izpolnjevale so se obveznosti in pravice iz že sklenjenih pogodb na podlagi vloženih zahtevkov delodajalcev. Redno se je izvajal tudi pregled pogodbenih obveznosti, predvsem za osebe, ki so ukrep povračilo prispevkov delodajalcem koristila zaradi odprtja samostojne dejavnosti in imajo obvezo ohranitve samostojne dejavnosti najmanj za dvojno dobo prejetanja povračila prispevkov. Ob koncu leta je bila **aktivna 1 pogodba**.

5.3.4. NADOMESTITEV DELA PLAČE INVALIDU IN TEŽJE ZAPOSLLJIVI OSEBI

V letu 2006 je bilo vključenih 9 oseb. Na novo sta bili vključeni dve osebi, od tega ena nadomestna.

5.3.5. SPODBUJANJE NOVEGA ZAPOSLOVANJA STAREJŠIH

Namen aktivnosti je bilo ustvarjanje novih delovnih mest za posebej ranljive skupine brezposelnih oseb s spodbujanjem subvencioniranega zaposlovanja težje zaposljivih oseb, ki so starejše od 50 let, kar je predstavljalo njihovo ponovno delovno integracijo in preprečevanje socialne izključenosti.

Ciljna skupina so bili starejši od 50 let, prijavljeni v evidenci brezposelnih Zavoda. Pogoj za vključitev osebe iz ciljne skupine je bil izdelan in podpisan zaposlitveni načrt z opredeljeno

vključitvijo v aktivnost. Vse vključitve so predstavljale zaposlitev, katera je morala biti realizirana za obdobje najmanj enega leta s polnim delovnim časom.

V OS Ptuj je bilo v letu 2006 v program Spodbujanje novega zaposlovanja starejših vključenih **20 oseb**.

5.4. NEPOSREDNO USTVARJANJE NOVIH DELOVNIH MEST

5.4.1. LOKALNO ZAPOSLOVNI PROGRAMI — JAVNA DELA

Na področju OS Ptuj se je v letu 2006 izvajalo **95 lokalnih programov javnih del**, osebe iz OS Ptuj so bile vključene še v zunanje programe (v 2 programa iz OS Maribor) in 12 **nacionalnih programov**. V navedene programe je bilo v letu 2006 vključenih skupno **256 brezposelnih oseb**, kar je 21,2 % manj kot v letu 2005. Od tega je bilo z območja UD Ormož vključenih 14 brezposelnih oseb (5,5% vseh vključenih), iz območja UD Ptuj pa 242 brezposelnih oseb (94,5%).

Največ lokalnih programov se je izvajalo na območju Mestne občine Ptuj; 74 programov (69,2%), občine Ormož; 6 programov (5,6%), Hajdine; 5 programov (4,8%). V ostalih občinah Območne službe Ptuj so se izvajali povprečno 1 do 3 programi javnih del.

Tako kot v preteklih letih, je tudi v letu 2006 veljal diferenciran način financiranja javnih del s strani Zavoda RS za zaposlovanje, ki v občinah z višjim deležem brezposelnosti v prebivalstvu in nižjo stopnjo razvitosti zagotavlja višje sofinanciranje izhodiščne plače. Zaradi visoke stopnje brezposelnosti se je delež financiranja s strani Zavoda za zaposlovanje na območju OS Ptuj gibal predvsem med 60% in 40% (Občina Kidričevo) deležem sofinanciranja.

Glede na *panogo dejavnosti* izvajanih programov ugotavljamo, da se je največ programov izvajalo:

- na področju **izobraževanja** (25,3%) v obliki nudenja individualne učne pomoči učencem, informiranja obiskovalcev šol, pomoči v oddelkih z otroci s posebnimi potrebami ter spremljanja učencev na šolskem avtobusu;
- sledi področje **kulture** (18,6%), kjer so javna dela potekala predvsem v Pokrajinskem muzeju Ptuj - pomoč pri urejanju dokumentarnega gradiva, urejanju in vzpostavitvi posameznih zbirk, pazniško informativni dejavnosti. Programi iz tega področja predstavljajo prav tako pomemben del pomoči v gledališču, knjižnici in na področju ljubiteljske kulture;
- programi na področju **socialnega varstva in zdravstva** (17,8%) predstavljajo pomoč invalidnim in starejšim osebam, bodisi na domu ali v okviru društev, kluba za samopomoč, pomoč v varstveno delovnih centrih in pomoč mladim;
- programi na področju **drugih javnih, skupnih in osebnih storitvenih dejavnosti** so se izvajali v (3,7%) deležu;
- programi na področju **razvoja** so se izvajali v (2,8 %) deležu.
- med programi dejavnosti **javne uprave** (5,6%) še vedno najdemo pomoč pri urejanju in pri vzpostavitvi različnih evidenc;
- programi **urejanja okolja in ekologije** (2,8%) so se izvajali v nekaterih občinah OS Ptuj kot pomoč pri urejanju javnih površin, občinskih cest, pri sanaciji divjih odlagališč ter pri raznih preprostih vzdrževalnih delih;

- programi na področju **turizma in gostinstva** (7,5%) so bili usmerjeni predvsem v pomoč lokalnim turističnim društvom pri informiranju obiskovalcev, zbiranju podatkov in promociji domačega turizma;
- v manjših deležih so se izvajali programi na področju **kmetijstva, gozdarstva, ribištva** (2,8%) in na področju **športa, prometa in zvez.** (4,7%).

Struktura udeležencev javnih del:

- v letu 2006 je bilo vseh vključenih oseb v programe javnih del 256, delež **žensk** pa je znašal 68,7%, kar je več kot leto poprej, ko je bil delež 59,4%;
- glede na **starostno strukturo** je bilo največ vključenih iz starostne skupine *starejši od 50 let* (69 oseb oz. 26,9%), kar je povezano predvsem z dodatnim 50% financiranjem tistega deleža izhodiščne plače, ki ga krije naročnik oz. izvajalec. Sledi starostna skupina *med 18 in 26 leti* (59 oseb oz. 23,5%), osebe *med 26 in 30 letom* (43 oseb oz. 16,8%), enak odstotek vključitve se beleži za osebe *med 30 in 40 letom* (43 oseb oz. 16,8%) in nekoliko nižji delež za osebe med 40 in 50 letom (42 oseb, 16,4%);
- glede na **čas prijave** na Zavodu je bilo največ vključenih prijavljenih *od 1-2 leti* (38,7%), sledijo prijavljeni *nad 3 leta* (27,3%), prijavljeni *od 2 do 3 leta* (16%), prijavljeni *od 6 do 12 mesecev* (10,9%), na zadnjem mestu pa so osebe prijavljene *do 6 mesecev* (7,1%);
- v **izobrazbeni strukturi** so prevladovali udeleženci s *V. stopnjo strokovne izobrazbe* (101 oseba oz. 39,4%), sledi jim skupina brezposelnih s *VII. stopnjo izobrazbe* (52 oseb oz. 20,3%). S *I. stopnjo izobrazbe* je bilo vključenih 44 oseb (17,2%), 38 oseb (14,8% vključenih) je imelo *IV. stopnjo izobrazbe*, *VI. stopnjo izobrazbe* pa je imelo 11 oseb oz. (4,3%), z *II. stopnjo strokovne izobrazbe* je bil delež vključenih 10 oseb (3,9%), z *III. stopnjo strokovne izobrazbe* ni bilo vključene nobene osebe;
- glede na **prednostne ciljne skupine** vključenih ugotavljamo, da je bilo v letu 2006 največ vključenih brezposelnih oseb iz ciljnih skupin težje zaposljivih oseb, določenih v 6. členu Pravilnika o izvajanju ukrepov aktivne politike zaposlovanja, (brezposelne osebe, mlajše od 25 let ali osebe, ki so pred manj kot dvema letoma končale redno šolanje in so bile iskalci prve zaposlitve, niso dosegle stopnje srednjega strokovnega izobraževanja, srednjega poklicno-tehniškega izobraževanja oziroma splošnega srednjega izobraževanja, starejše od 50 let, dolgotrajno brezposelne osebe, ki so bile brezposelne 12 mesecev, v zadnjih 16 mesecih ali če je šlo za osebo, mlajšo od 25 let, ki je brezposelna 6 mesecev v zadnjih 8 mesecih, sama skrbi za enega ali več otrok, ki so stari manj kot 26 let, če se redno šolajo, ali katere zakonec je brezposeln, osebe, ki so imele ugotovljene zaposlitveno oviranost, upad delovnih sposobnosti), takšnih je bilo 113 oseb oz. (44,1% vseh vključenih) ali so bile invalidne osebe (3,9%), ter ostale ciljne skupine, ki so zastopane v manjšem deležu.

Vključeni udeleženci po njihovi občini bivališča: največ oseb je iz Mestne občine Ptuj (110 oseb oz. 42,8%), sledijo ji udeleženci iz občine Majšperk (8,6%), občine Videm (7,8%) in občine Kidričevo (5,8%). Udeleženci iz ostalih občin pa so zastopani v manjših deležih.

V letu 2006 je bil razpis za javna del odprt do zadnjega možnega roka za prijavo pred novim razpisom za leto 2007. Izvajalce so bili spodbujani k prijavi na javni razpis tudi z informiranjem preko medijev zaradi še razpoložljivih sredstev, vendar odziv ni bil velik oz. pričakovan, saj so imeli omejene vire financiranja s strani lokalne skupnosti.

Izvajalci javnih del so prijavljene in izbrane programe vestno izvajali, saj tudi preko nadzorov izvajanja javnih del na kraju samem ni bilo ugotovljenih večjih nepravilnosti. Ugotovljeni so bili tudi pozitivni pričakovani učinki javnih del z vidika vključenih udeležencev (vključitev v delovno okolje, razvoj delovnih sposobnosti oseb) kot samih izvajalcev.

5.4.2. SUBVENCIONIRANJE ZAPOSILITEV PRI IZVAJANJU POMOČI NA DOMU, OSKRBOVANJA INVALIDOV, PROGRAM INVALIDI INVALIDOM

V program invalidi invalidom je bilo v l. 2006 vključenih 9 oseb. Na novo sta bili vključeni dve osebi, od tega ena nadomestna.

V programu pomoč na domu je bilo vključenih 21 oseb, novih vključitev ni bilo.

5.4.3. POMOČ PRI ZAPOSLOVANJU DOLGOTRAJNO BREZPOSELNIH ŽENSK

Aktivnost se je izvajala na podlagi javnega razpisa, ki ga je objavil Zavod RS za zaposlovanje. Na razpis so se lahko prijaviли neprofitni delodajalci s sedežem organizacije ali poslovne enote na območju z višjo stopnjo brezposelnosti od povprečne v RS, ki za obdobje najmanj enega leta zaposlijo dolgotrajno brezposelne ženske, ki so že več kot dve leti prijavljene v evidenci brezposelnih oseb na Zavodu oziroma so skupaj z vključenostjo v javna dela brez redne zaposlitve več kot dve leti.

Cilj aktivnosti je povečanje zaposlitvenih možnosti dolgotrajno brezposelnih žensk in preprečevanje socialne izključenosti žensk s subvencioniranjem njihove zaposlitve.

V letu 2006 je bilo na podlagi navedenega razpisa na področju Območne službe Ptuj realiziranih 12 zaposlitev.

Aktivnost je bila sofinancirana iz sredstev Evropskega socialnega sklada.

5.4.4. PROJEKTI NETRŽNIH ZAPOSILITVENIH PROGRAMOV

Aktivnost se je izvajala na podlagi javnega razpisa, ki ga je objavil Zavod RS za zaposlovanje. Na razpis so se lahko prijaviли neprofitni delodajalci s sedežem organizacije ali poslovne enote na območju z višjo stopnjo brezposelnosti od povprečne v RS.

Cilj aktivnosti je povečanje zaposlitvenih možnosti brezposelnih oseb in preprečevanje njihove socialne izključenosti s subvencioniranjem njihove zaposlitve.

V letu 2006 so bile sklenjene 3 pogodbe (Območna služba Ptuj), na podlagi katerih je prišlo do zaposlitve ene ženske in dveh moških.

Aktivnost je bila sofinancirana iz sredstev Evropskega socialnega sklada.

6. PRAVICE IZ ZAVAROVANJA ZA PRIMER BREZPOSELNOSTI

Na področju socialne varnosti Zavod izvaja zakonsko določen oziroma uzakonjen sistem zavarovanja za primer brezposelnosti. Gre za sistem postopkov ugotavljanja upravičenosti zavarovancev do materialnih pravic oziroma za prenehanje pridobljenih pravic v skladu z zakonom. V teku celotnega postopka reševanja upravne zadeve in v času prejemanja denarnih prejemkov iz naslova zavarovanja za primer brezposelnosti se izvajajo določeni postopki, vsebinsko vezani na materialno pravico (prijava v zavarovanje, prijava sprememb v zavarovanje, prenehanje pravice, znižanje pravice, mirovanje pravice, preplačila, izterjave, sodne izvršbe,...).

Pri zaključni oceni izvedenih del in nalog v letu 2006 na področju izvajanja zavarovanja je ugotoviti, da so bile tako redne kot izredne programske naloge uspešno izvedene. Delo so tudi v letu 2006 zaznamovali številni dogodki, vezani na področje dela, ki so praksa že preteklih let - stečajni, prisilne poravnave, večje število izteka pogodb, sklenjenih za določen čas, kar je pomenilo relativno povečan obseg dela, sodelovanje v projektnih ali strokovnih skupinah, podrobnejši študij zakonodaje, razna izobraževanja, ipd.

Že samo izvajanje zgoraj omenjenih nalog je pomenilo popolno obremenitev vseh resursov – tako človeških kot tehničnih - s katerimi razpolagamo, razen tega pa smo tudi v letu 2006 (kot v predhodnem letu) doživeli in uspešno prebrodili kadrovske spremembe. Predvsem dogajanje na področju kadrovskih menjav, nadomeščanj, uvajanj v zadnjih letih že predstavlja stalnico, kar dodatno otežuje zagotavljanje strokovno, časovno in vsebinsko kvalitetne izvedbe prejetih nalog in vedno zahtevnejših posameznih primerov.

V letu 2006 smo med drugim nadgrajevali v preteklem obdobju začet način dela, kar pomeni intenzivnost pri delu s strankami, saj se stranke v fazi dopolnjevanja zahtevkov obračajo neposredno na strokovnega delavca, ki vodi konkreten postopek, s čimer poskušamo zagotavljati takojšnje reševanje odprtih vprašanj, nejasnosti in problemov.

Na področju OS Ptuj se je v letu 2006 pojavil **trend izrazitega upadanja** števila oseb, ki v skladu z Zakonom o zaposlovanju in zavarovanju za primer brezposelnosti izpolnjujejo pogoje za priznanje **pravice do denarnega nadomestila**. Trend upadanja je bil opazen od leta 1999 dalje: ob koncu leta 1999 je bilo med brezposelnimi 1.459 upravičencev do denarnega nadomestila, ob koncu leta 2000 jih je bilo za 28,3 % manj, ob koncu leta 2001 za 11,1 % manj kot v letu 2000, ob koncu leta 2002 za 11,2 % manj kot v predhodnem letu, ob koncu leta 2003 za 5,6 % manj (779 prejemnikov) kot v letu 2002 (825 prejemnikov) in ob koncu leta 2004 kar za 23 % manj (598 prejemnikov) kot ob koncu leta 2003. Ob izteku leta 2005 je bil prvič po daljšem obdobju upada števila prejemnikov denarnega nadomestila ponovno opazen porast števila prejemnikov in sicer za 2,5 %. V letu 2006 torej beležimo 18,5 % upad števila prejemnikov denarnega nadomestila (povprečno 580 prejemnikov) ter 9,8 % upad števila prejemnikov denarne pomoči.

Z ozirom na ugodne trende na trgu delovne sile ter na povečano gospodarsko rast lahko leto 2006 ocenjujemo kot izjemno uspešno tudi iz stališča števila prejemnikov denarnega nadomestila in denarne pomoči, kar je v prvi vrsti posledica zmanjšanja števila brezposelnih oseb.

Temu upadu pa v letu 2006 ni sledil upad **deleža prejemnikov med vsemi brezposelnimi**, pač pa ravno nasprotno: **delež prejemnikov denarnih prejemkov** med vsemi brezposelnimi je iz 19,9 % ob koncu leta 2005 porasel na 22,2 % ob koncu leta 2006.

Ob koncu leta 2006 je bilo **828 oseb upravičenih do prejemkov** iz naslova zavarovanja za primer brezposelnosti, kar je za 6,8 % *manj* kot ob koncu leta 2005:

- upravičencev do **denarnih nadomestil** je bilo 580, kar pomeni, da se je njihovo število *zmanjšalo* za 18,5 % v primerjavi s predhodnim letom;
- število upravičencev do **denarne pomoči** se je v primerjalnem obdobju 2006 - 2005 *zmanjšalo in sicer iz 277 prejemnikov na 248 prejemnikov (zmanjšanje za 9,8 %)*.

Povprečno mesečno je bilo v letu 2006 na področju OS Ptuj **828 upravičencev**, kar je za 16% manj v primerjavi s povprečjem leta 2005, ko jih je bilo 987, od tega je

- denarno nadomestilo v letu 2006 povprečno mesečno prejelo 580 upravičencev (18,5 % manj kot leto poprej) in
- denarno pomoč v letu 2006 povprečno mesečno prejelo 248 upravičencev (9,8 % manj kot pred letom dni).

Povprečno izplačano denarno nadomestilo je v decembru 2006 na področju OS Ptuj znašalo 440,67 EUR bruto, v Sloveniji pa 477,47 EUR bruto.

Višina **najnižjega** denarnega nadomestila v decembru 2006 je bila 237,73 EUR bruto, višina **najvišjega** denarnega nadomestila pa je bila enaka trikratniku najnižjega, kar je znašalo 713,19 EUR bruto.

7. POKLICNA ORIENTACIJA IN ŠTIPENDIRANJE

7.1. POKLICNA ORIENTACIJA

Poklicna orientacija je dejavnost, ki vključuje različne aktivnosti ter izvajalce z namenom pomagati posamezniku, da **sprejme ustrezno odločitev** na svoji izobraževalni oziroma poklicni poti. Pomoč je namenjena šolajoči mladini in odraslim – brezposelnim ter zaposlenim osebam.

7.1.1. POKLICNA ORIENTACIJA ŠOLAJOČE MLADINE

V zadnjih letih se je delo poklicnih svetovalcev na Zavodu Republike Slovenije za zaposlovanje s šolajočo mladino precej spremenilo, saj del aktivnosti prevzemajo šolski svetovalni delavci. Ob tem se s pomočjo zavoda razvijajo številne nove oblike dejavnosti, ki nudijo mladim pomoč pri izbiri nadaljnje izobraževalne poti. Izvaja se projekt »**Drugače o poklicih**«, ustanavljajo se **CIPS-i** (Centri za informiranje in poklicno svetovanje), izdelan je bil **Poklicni kažipot** za osnovnošolce, posodobljen je računalniški program »**Kam in kako**«. Omenjene dejavnosti imajo predvsem preventivno funkcijo, saj nudijo pomoč pri izbiri ustreznega izobraževalnega programa oziroma poklica.

Na področju Ptuja in Ormoža, ki ju pokriva OS Ptuj je **28 osnovnih šol** ter 3 podružnične šole. Od tega sta dve šoli s prilagojenim programom. Te šole so imele ob koncu šolskega leta 2005/2006 **47 oddelkov**, v katerih učenci zaključujejo osnovnošolsko obveznost. Na vseh osnovnih šolah (razen na eni, kjer je svetovalne razgovore opravil šolski psiholog) so bili opravljeni posvetovalni razgovori o ustreznosti poklicnih namer njihovih učencev upoštevajoč posameznikove sposobnosti ter učne oziroma delovne navade.

V letu 2006 je bilo na področju poklicnega svetovanja OS Ptuj opravljenih **186 svetovanj mladini**. Pri delu z mladimi je bilo največ svetovanj opravljenih z osnovnošolci, ki so želeli nasvet pred izbiro ustrezne srednje šole ter z dijaki, ki so se na nas obračali predvsem v primerih prepisov oziroma pri odločitvah o nadaljnjem študiju. Najmanj je bilo svetovanj študentom, ki so pomoč poklicnega svetovalca iskali predvsem v primerih opustitve študija oziroma izbire nove študijske smeri. Predvideva se, da se bo glede na smernice dela poklicnih svetovalcev na ZRSZ, delež svetovanj mladini še zmanjševal oz. bodo glavnino dela z mladimi prevzeli CIPS-i.

Poleg poglobljenega poklicnega svetovanja je bilo v letu 2006 na OS Ptuj opravljenih tudi **283 informiranj mladine**. Tukaj je potrebno poudariti, da je CIPS na Ptuj prevzel večino informiranj in da so tudi mladi iskali informacije predvsem v CIPS-u, velik del informiranja mladine pa opravijo tudi svetovalni delavci na osnovnih oziroma srednjih šolah. V CIPS-u smo v letu 2006 zabeležili 1498 informiranj mladine.

TABELA 5: PRIKAZ OBRAVNAV MLADINE V LETU 2006

Naloga	UD Ormož	UD Ptuj	OS Ptuj
Individualna svetovanja	34	152	186
Informiranje	36	247	283
Skupaj	70	399	469

7.2. ŠTIPENDIRANJE

Zakon o zaposlovanju in zavarovanju za primer brezposelnosti opredeljuje **štipendiranje** kot sestavni del dejavnosti Zavoda Republike Slovenije za zaposlovanje.

Sistem štipendiranja temelji na:

- **Republiških štipendijah**, ki so namenjene vajencem, dijakom in študentom, ki se zaradi slabih materialnih razmer sicer ne bi odločali za izobraževanje, so pa uspešni in osebnostno primerni za izbrano izobraževanje,
- **Zoisovih štipendijah**, ki so namenjene izjemno nadarjenim dijakom in študentom,
- **Kadrovskih štipendijah**, ki jih razpisujejo in podeljujejo organizacije in delodajalci zato, da si zagotovijo ustrezno usposobljen kader.

Ob tem obstajajo še številni **skladi in fundacije**, ki podeljujejo štipendije ali pomoč za študij študentom iz določenih področij (občine, regije) ali študentom določenih izobraževalnih smeri (umetnost, šport).

7.2.1. REPUBLIŠKE ŠTIPENDIJE

Na področju **republiških štipendij** ni posebnih novosti. Že sedmo šolsko leto je vzpostavljena enotna republiška podatkovna baza in izplačevanje iz enega mesta, kar je precej racionaliziralo izplačevanje štipendij in olajšalo delo referentov.

Na internetnih straneh Zavoda je na voljo program, ki na osnovi vnešenih podatkov opravi izračun upravičenosti do štipendije. Morda je prav transparentnost pri pogojih za pridobitev republiške štipendije eden od razlogov, da se je število vlog v preteklih letih opazno zmanjševalo (**leta 2006: 3.457 vlog**, leta 2005 3.620 vlog, leta 2004: 3.964 vlog, leta 2003: 3.870 vlog, leta 2002: 3.876 vlog, leta 2001: 4.022 vlog). Primerjava med letoma 2006 in 2005 kaže na 4,4 % zmanjšanje števila vlog za šolsko leto 2006/2007.

Drugi razlog zmanjšane števila vlog pa je zagotovo tudi zelo intenzivna predstavitev pogojev za pridobitev republiške štipendije v lokalnem okolju (predstavitev na lokalnih radijskih postajah, v časopisih, CA TV, občinskih glasilih, na oglasnih deskah,...).

Dejstvo, da se povečuje število družin z izjemno nizkimi dohodki, potrjuje tudi podatek o zviševanju števila upravičencev do republiške štipendije: v letu 2001 je bilo od 4.022 vlog pozitivno rešenih 2.747 (68,3 %), v letu 2002 pa od 3.876 vlog pozitivno rešenih 2.825 vlog (72,9 %), kar pomeni porast za 4,6 odstotnih točk, v letu 2003 je bilo od 3.870 vlog pozitivno rešenih 2.808 (72,5 %), v letu 2004 je bilo od 3.964 vlog pozitivno rešenih 2.731 vlog (68,9 %), v letu 2005 je bilo od 3.620 vlog pozitivno rešenih 2.565 vlog (71 %), **v letu 2006 pa je bilo od 3.457 vlog pozitivno rešenih 2.481 vlog (71,77 %)**, kar v primerjavi z letom 2005 pomeni praktično enak delež upravičencev.

Dolgoročno v prihodnosti realno pričakujemo upad števila štipendij kot posledico manjštevlnih generacij, ki prihajajo iz osnovnih šol, z še intenzivnejšim nastopom v lokalnem okolju pa bomo zmanjševali tudi število podanih vlog.

V letu 2006 so stranke podale **133 pritožb**, kar je za približno 13,5 % manj kot leto poprej. Stranke večino pritožb podajo zaradi preseganja materialnega cenzusa, zmanjšano število pritožb v primerjavi s predhodnim letom pa je delno tudi posledica vsebinsko intenzivnejše obravnave strank in podajanja pojasnil o razlogih za negativne odločbe. Ugodno rešenih pritožb na prvi stopnji je bilo 17 (približno 12,8 % - v večinskem delu je bil razlog za pozitivno odločitev naknadno uveljavljanje dodatnega družinskega člana in navajanje izgube dohodka), 116 pritožb (87,2 % - pretežni del teh pritožb se nanaša na materialni cenzus) pa je bilo odstopljeno v reševanje organu druge stopnje pri Centralni službi ZRSZ.

7.2.2. ZOISOVE ŠTIPENDIJE

Pravilnik o štipendiranju (Uradni list RS 48/99, 43/00 in 62/01) opredeljuje tudi pogoje za pridobitev **Zoisove štipendije**. Za dodelitev le-te so lahko predlagani vajenci, dijaki in študenti. Predlog za dodelitev Zoisove štipendije poda predstojnik izobraževalnega zavoda, v določenih primerih pa jo lahko poda tudi psiholog na Zavodu. Kandidati, ki so predlagani s strani srednje šole oziroma fakultete, morajo poleg splošnih pogojev izpolnjevati še pogoj izjemnega dosežka, ki ga dosežejo v zadnjih dveh letih.

TABELA 6: PREDLAGANI KANDIDATI IN ŠTEVILO PODELJENIH ZOISOVIH ŠTIPENDIJ V ŠOLSLEM LETU 2006/2007

Predlogi	OS Ptuj	% na generacijo	UD Ptuj	UD Ormož	Potrjeni OS Ptuj	% na generacijo	UD Ptuj	UD Ormož
Osnovne šole	87	9,5 %	63	24	34	3,74%	32	2
Srednje šole	6		5	1	2		2	0
Skupaj	93		68	25	36		34	2

V 2005 je bilo na OS Ptuj posredovanih **93 predlogov** za pridobitev Zoisove štipendije, kar je 4 manj kot leta 2005. **Vse pogoje za dodelitev štipendije je izpolnilo 36 kandidatov**, kar je 38,7%.

Število predlogov zadnja leta upada, kar je delno posledica kvalitetnejšega sodelovanja s šolskimi svetovalnimi delavci, gotovo pa tudi posledica spremembe pravilnika in »ostrejših« kriterijev za pridobitev Zoisove štipendije. Tukaj se lahko izpostavi predvsem sodelovanje s srednjimi šolami, ki so v preteklih letih posredovale številne predloge kandidatov, ki niso imeli javno priznanega izjemnega dosežka, letos pa je bilo njihovih predlogov manj, a so bili le-ti bolj utemeljeni.

Ob koncu leta 2006 sta na območju, ki ga pokriva OS Ptuj prejemale **Zoisovo štipendijo 502 študentov**, od tega je bilo 197 dijakov in 305 študentov.

Že šesto leto zapored je bil na OS Ptuj v sodelovanju z ZRS Bistra organiziran **tabor za Zoisove štipendiste »Haloze 2006«**, ki se ga je udeležilo **20 dijakov – študentov** iz cele Slovenije. Tabor je pod nazivom »Mediji« potekal na Osnovni šoli Videm (podružnica Zgornji Leskovec). Na taboru so imeli mladi na razpolago različne delovne skupine (radio, televizija, časopis in internet), v katerih so se v sproščenem vzdušju učili, raziskovali in ustvarjali.

7.2.3. KADROVSKE ŠTIPENDIJE

Kadrovske štipendije podeljujejo organizacije oziroma delodajalci v skladu s svojimi kadrovskimi potrebami in so v celoti prepuščene kadrovskim štipenditorjem. Z Zakonom o zaposlovanju in zavarovanju za primer brezposelnosti je določena le minimalna višina kadrovskih štipendij, ki za dijake ne sme biti nižja od 20 % zjamčene plače, za študente pa ne nižja od 30 % zjamčene plače.

ZRSZ vsako leto v posebni publikaciji objavi skupni razpis kadrovskih štipendij. Delodajalci, ki želijo za naslednje šolsko leto podeliti kadrovske štipendije, morajo do 15. januarja tekočega leta poslati Zavodu prijavo razpisanih kadrovskih štipendij.

Na področju OS Ptuj je bilo za šolsko leto 2006/2007 razpisanih **196 kadrovskih štipendij** (to pomeni v primerjavi s šolskim letom 2005/2006, ko je bilo razpisanih 195 kadrovskih štipendij, skorajda identično število razpisanih kadrovskih štipendij): 32 za srednje poklicne šole, 58 za srednje tehniške šole, 13 za višješolske strokovne programe, 35 za visokošolske strokovne programe in 58 za univerzitetne programe.

8. IZVAJANJE DEJAVNOSTI ZAVODA PO OBMOČNIH SLUŽBAH IN URADIH ZA DELO

8.1. OBMOČNA SLUŽBA PTUJ

CILJ: S kvalitetnim izvajanjem posredovanja dela in vključevanja brezposelnih v ukrepe aktivne politike zaposlovanja doseči 3.000 vključitev v zaposlitev, kar je enako kot leto poprej.

AKTIVNOSTI OBMOČNE SLUŽBE

	Realizacija 2004	Realizacija 2005	Plan 2006	Realizacija I.-XII. 2006	Delež real. I.-XII. 2006 plan 2006	Realizacija I.-XII. 2006/ I.-XII. 2005
× število brezposelnih na začetku leta	5.436	4.382	4.467	4.467	100,0	101,9
× novoprijavljeni v obdobju	5.609	5.573	5.600	5.447	97,3	97,7
- od tega prijavljeni zaradi preselitve med UD/OS	-	43	-	36	-	83,7
× vključeni v zaposlitev v obdobju	2.991	2.925	3.000	3.231	107,7	110,5
- od tega samozaposlitev	104	85	100	105	105,0	123,5
× vključeni v javna dela v obdobju (odjave iz evidence BO)	283	271	300	200	66,7	73,8
× odjava iz evidence iz razlogov, ki ne pomenijo zaposlitve v obd	3.389	2.105	2.430	2.491	102,5	118,3
- od tega v redno izobraževanje	212	186	180	204	113,3	109,7
× prehod v druge evidence	-	147	100	233	233,0	158,5
× odjava zaradi preselitve med UD/OS	-	40	-	29	-	72,5
× število brezposelnih ob koncu obdobja	4.382	4.467	4.337	3.730	86,0	83,5
× izdana delovna dovoljenja za zaposlitev	172	212	210	353	168,1	166,5

ZA DOSEGO TEGA CILJA BO OBMOČNA SLUŽBA PTUJ IZVAJALA NASLEDNJE PROGRAME IN AKTIVNOSTI:

	Realizacija 2005	Plan 2006	Realizacija I.-XII. 2006	Delež real. I.-XII. 2006 plan 2006	Realizacija I.-XII. 2006/ I.-XII. 2005
1. POKLICNA ORIENTACIJA IN POMOČ PRI ZAPOSLITVI					
1.3. Pomoč pri zaposlitvi					
1.3.1. Pomoč pri načrtovanju poklicne poti in iskanju zaposlitve	363	450	375	83,3	103,3
1.3.2. Klubi za iskanje zaposlitve	141	120	110	91,7	78,0
1.3.3. Delovni preizkus	188	180	121	67,2	64,4
1.3.4. Zdravstveno zaposlitveno svetovanje	169	220	223	101,4	-
1.4. Pomoč pri samozaposlitvi	54	55	69	125,5	127,8
2. USPOSABLJANJE IN IZOBRAŽEVANJE					
2.1.1. Institucionalno usposabljanje	48	60	150	250,0	312,5
2.1.2. Izboljšanje računalniške pismenosti BO-Phare 2003	-	780	835	107,1	-
2.2. Usposabljanje na DM in integ. prog. usposabljanja	156	140	304	217,1	194,9
2.3. Formalno izobraževanje	211	180	59	32,8	28,0
2.4.2. UZU - MI	36	40	29	72,5	80,6
2.6. Nacionalne poklicne kvalifikacije	22	45	85	188,9	386,4
2.8. Usposabljanje na DM in integ. prog. za invalide	-	8	6	75,0	-
3. SPODBUDE ZA ZAPOSLOVANJE					
3.3. Spodbujanje novega zaposlovanja	141	145	187	129,0	132,6
3.4. Subvencija za samozaposlitev	44	75	88	117,3	200,0
4. NEPOSREDNO USTVARJANJE NOVIH DELOVNIH MEST					
4.1. LZP - javna dela					
~ število vključenih kumulativno	325	300	256	85	79
~ število vključenih povprečno mesečno	181	160	146	91,3	80,7
ZAPOSLOVNA REHABILITACIJA					
~ rehabilitacijska svetovanja	-	360	651	180,8	-
~ zaposleni invalidi	113	140	150	107,1	132,7
POKLICNA ORIENTACIJA IN ŠTIPENDIRANJE					
~ informiranje odraslih	439	300	431	144	98
~ informiranje mladine	805	500	283	56,6	35,2
~ svetovanje odraslim	864	600	576	96,0	66,7
~ svetovanje mladini	231	200	186	93,0	80,5
~ informiranja odraslih v CIPS-u	6.030	5.500	5.726	104,1	95,0
~ informiranja mladine v CIPS-u	2.281	1.500	1.498	99,9	65,7
~ število republiških štipendij	2.538	2.500	2.481	99,2	97,8
~ število Zoisovih štipendij	518	500	502	100,4	96,9
UPRAVICENCI DO DN IN DP					
~ povprečno število prejemnikov DN	987	920	828	90,0	83,9
~ povprečno število prejemnikov DP	712	690	580	84	81,5
~ povprečno število prejemnikov DP	275	230	248	107,8	90,2

8.2. URAD ZA DELO ORMOŽ

CILJ: S kvalitetnim izvajanjem posredovanja dela in vključevanja brezposelnih v ukrepe aktivne politike zaposlovanja doseči 750 vključitev v zaposlitev, kar je dober 1% več kot leto poprej.

AKTIVNOSTI OBMOČNE SLUŽBE

	Realizacija 2004	Realizacija 2005	Plan 2006	Realizacija I.-XII. 2006	Delež real. I.-XII. 2006 plan 2006	Realizacija I.-XII. 2006/ I.-XII. 2005
× število brezposelnih na začetku leta	1.008	835	919	919	100,0	110,1
× novoprijavljeni v obdobju	1.129	1.269	1.231	1.190	96,7	93,8
- od tega prijavljeni zaradi preselitve med UD/OS	-	8	-	11	-	137,5
× vključeni v zaposlitev v obdobju	701	733	750	811	108,1	110,6
- od tega samozaposlitev	30	24	25	14	56,0	58,3
× vključeni v javna dela v obdobju (odjave iz evidence BO)	31	32	45	14	31,1	43,8
× odjava iz evidence iz razlogov, ki ne pomenijo zaposlitve v obd	570	372	460	526	114,3	141,4
- od tega v redno izobraževanje	41	26	35	39	111,4	150,0
× prehod v druge evidence	-	31	26	46	176,9	148,4
× odjava zaradi preselitve med UD/OS	-	17	-	8	-	47,1
× število brezposelnih ob koncu obdobja	835	919	895	704	78,7	76,6
× izdana delovna dovoljenja za zaposlitev	11	12	10	13	130,0	108,3

ZA DOSEGO TEGA CILJA BO OBMOČNA SLUŽBA PTUJ IZVAJALA NASLEDNJE PROGRAME IN AKTIVNOSTI:

	Realizacija 2005	Plan 2006	Realizacija I.-XII. 2006	Delež real. I.-XII. 2006 plan 2006	Realizacija I.-XII. 2006/ I.-XII. 2005
1. POKLICNA ORIENTACIJA IN POMOČ PRI ZAPOSLOTVI					
1.3. Pomoč pri zaposlitvi					
1.3.1. Pomoč pri načrtovanju poklicne poti in iskanju zaposlitve	51	80	19	23,8	37,3
1.3.2. Klubi za iskanje zaposlitve	12	20	5	25,0	41,7
1.3.3. Delovni preizkus	37	36	20	55,6	54,1
1.3.4. Zdravstveno zaposlitveno svetovanje	24	44	35	79,5	-
1.4. Pomoč pri samozaposlitvi	11	11	7	63,6	63,6
2. USPOSABLJANJE IN IZOBRAŽEVANJE					
2.1.1. Institucionalno usposabljanje	7	12	39	325,0	557,1
2.1.2. Izboljšanje računalniške pismenosti BO-Phare 2003	-	330	339	102,7	-
2.2. Usposabljanje na DM in integ. prog. usposabljanja	35	35	40	114,3	114,3
2.3. Formalno izobraževanje	53	36	24	66,7	45,3
2.4.2. UŽU - MI	14	10	14	140,0	100,0
2.6. Nacionalne poklicne kvalifikacije	2	9	30	333,3	1500,0
2.8. Usposabljanje na DM in integ. prog. za invalide	-	0	1	-	-
3. SPODBUDE ZA ZAPOSLOVANJE					
3.3. Spodbujanje novega zaposlovanja	26	35	38	108,6	146,2
3.4. Subvencija za samozaposlitev	11	15	12	80,0	109,1
4. NEPOSREDNO USTVARJANJE NOVIH DELOVNIH MEST					
4.1. LZP - javna dela					
~ število vključenih kumulativno	37	45	14	31,1	37,8
~ število vključenih povprečno mesečno	20	15	8	53,3	40,0
ZAPOSLOTVENA REHABILITACIJA					
~ rehabilitacijska svetovanja	-	72	251	348,6	-
~ zaposleni invalidi	31	28	45	160,7	145,2
POKLICNA ORIENTACIJA IN STIPENDIRANJE					
~ informiranje odraslih	81	90	43	47,8	53,1
~ informiranje mladine	188	120	36	30,0	19,1
~ svetovanje odraslim	89	150	77	51,3	86,5
~ svetovanje mladini	26	50	34	68,0	130,8
~ informiranja odraslih v CIPS-u
~ informiranja mladine v CIPS-u
~ število republiških stipendij	571	550	570	103,6	99,8
~ število Zoisovih stipendij	73	75	66	88,0	90,4
UPRAVICENCI DO DN IN DP	321	205	205	100,0	63,9
~ povprečno število prejemnikov DN	247	152	134	88,2	54,3
~ povprečno število prejemnikov DP	74	53	71	134,0	95,9

8.3. URAD ZA DELO PTUJ

CILJ: S kvalitetnim izvajanjem posredovanja dela in vključevanja brezposelnih v ukrepe aktivne politike zaposlovanja doseči 2.250 vključitev v zaposlitev, kar je slabih 0,5% manj kot leto poprej.

AKTIVNOSTI OBMOČNE SLUŽBE

	Realizacija 2004	Realizacija 2005	Plan 2006	Realizacija I.-XII. 2006	Delež real. I.-XII. 2006 plan 2006	Realizacija I.-XII. 2006/
× število brezposelnih na začetku leta	4.428	3.547	3.548	3.548	100,0	100,0
× novoprijavljeni v obdobju	4.480	4.304	4.369	4.257	97,4	98,9
- od tega prijavljeni zaradi preselitve med UD/OS	-	35	-	25	-	71,4
× vključeni v zaposlitev v obdobju	2.290	2.192	2.250	2.420	107,6	110,4
- od tega samozaposlitev	74	61	75	91	121,3	149,2
× vključeni v javna dela v obdobju (odjave iz evidence BO)	252	239	255	186	72,9	77,8
× odjava iz evidence iz razlogov, ki ne pomenijo zaposlitve v obc	2.819	1.733	1.970	1.965	99,7	113,4
- od tega v redno izobraževanje	171	160	145	165	113,8	103,1
× prehod v druge evidence	-	116	74	187	252,7	161,2
× odjava zaradi preselitve med UD/OS	-	23	-	21	-	91,3
× število brezposelnih ob koncu obdobja	3.547	3.548	3.442	3.026	87,9	85,3
× izdana delovna dovoljenja za zaposlitev	145	199	200	340	170,0	170,9

ZA DOSEGO TEGA CILJA BO OBMOČNA SLUŽBA PTUJ IZVAJALA NASLEDNJE PROGRAME IN AKTIVNOSTI:

	Realizacija 2005	Plan 2006	Realizacija I.-XII. 2006	Delež real. I.-XII. 2006 plan 2006	Realizacija I.-XII. 2006/
1. POKLICNA ORIENTACIJA IN POMOČ PRI ZAPOSLOTVI					
1.3. Pomoč pri zaposlitvi					
1.3.1. Pomoč pri načrtovanju poklicne poti in iskanju zaposlitve	312	370	355	95,9	87,9
1.3.2. Klubi za iskanje zaposlitve	129	100	104	104,0	124,0
1.3.3. Delovni preizkus	151	144	101	70,1	149,5
1.3.4. Zdravstveno zaposlitveno svetovanje	145	176	188	106,8	-
1.4. Pomoč pri samozaposlitvi	43	44	62	140,9	69,4
2. USPOSABLJANJE IN IZOBRAŽEVANJE					
2.1.1. Institucionalno usposabljanje	41	48	111	231,3	36,9
2.1.2. Izboljšanje računalniške pismenosti BO-Phare 2003	-	450	494	109,8	-
2.2. Usposabljanje na DM in integ. prog. usposabljanja	120	105	262	249,5	45,8
2.3. Formalno izobraževanje	156	144	35	24,3	445,7
2.4.2. UŽU - MI	22	30	15	50,0	146,7
2.6. Nacionalne poklicne kvalifikacije	20	36	55	152,8	36,4
2.8. Usposabljanje na DM in integ. prog. za invalide	-	8	5	62,5	-
3. SPODBUDE ZA ZAPOSLOVANJE					
3.3. Spodbujanje novega zaposlovanja	115	110	149	135,5	77,2
3.4. Subvencija za samozaposlitev	33	60	76	126,7	43,4
4. NEPOSREDNO USTVARJANJE NOVIH DELOVNIH MEST					
4.1. LZP - javna dela					
~ število vključenih kumulativno	288	255	242	94,9	119,0
~ število vključenih povprečno mesečno	161	145	138	95,2	116,7
ZAPOSLOVNA REHABILITACIJA					
~ rehabilitacijska svetovanja	-	288	400	138,9	-
~ zaposleni invalidi	82	112	105	93,8	78,1
POKLICNA ORIENTACIJA IN ŠTIPENDIRANJE					
~ informiranje odraslih	358	210	388	184,8	92,3
~ informiranje mladine	617	380	247	65,0	249,8
~ svetovanje odraslim	775	450	499	110,9	155,3
~ svetovanje mladini	205	150	152	101,3	134,9
~ informiranja odraslih v CIPS-u	...				
~ informiranja mladine v CIPS-u	...				
~ število republiških štipendij	1.967	1.950	1.911	98,0	102,9
~ število Zoisovih štipendij	445	425	436	102,6	102,1
UPRAVIČENCI DO DN IN DP	666	715	623	87,1	106,9
~ povprečno število prejemnikov DN	465	538	446	82,9	104,3
~ povprečno število prejemnikov DP	201	177	177	100,0	113,6

9. TABELARNI PREGLED

Metodološka pojasnila

Če pod tabelami viri niso navedeni, gre za podatke Zavoda Republike Slovenije za zaposlovanje.

Uradi za delo se ujemajo z upravnimi enotami.

Zavod RS za zaposlovanje, Območna služba Ptuj teritorialno obsega urad za delo Ormož in Ptuj.

Stopnja izobrazbe	Stopnja izobrazbe pred prenovi sistema izobraževanja	Stopnja izobrazbe po prenovi sistema izobraževanja
1	osnovnošolsko izobraževanje	-
2	osnovnošolsko izobraževanje z dveletnimi poklicnimi tečaji (USO programi)	nižje poklicno izobraževanje
3	dveletno poklicno ali strokovno izobraževanje	nižje poklicno izobraževanje
4	triletno poklicno ali strokovno izobraževanje	srednje poklicno izobraževanje
5	štiri ali petletno srednje izobraževanje	gimnazijsko izobraževanje, srednje poklicno-tehniško izobraževanje, srednje tehniško oz. drugo strokovno izobraževanje
6	dvo ali triletno višje izobraževanje	višje strokovno izobraževanje
7	štiri ali večletno visokošolsko izobraževanje podiplomski študij (magisterij)	visoko strokovno izobraževanje, univerzitetno dodiplomsko izobraževanje, univerzitetno podiplomsko izobraževanje (magisterij)
8	doktorat znanosti	doktorat znanosti

Statistična znamenja

- ni pojava,
- ... ni podatka,
- 0 podatek je manjši od 0,5 dane merske enote,
- 0,0 podatek je manjši od 0,05 dane merske enote,
- 1) ali * oznaka za opombo pod tabelo.

Tabelarni pregled

TABELA 1: AKTIVNO PREBIVALSTVO V DECEMBRU 2005 IN 2006

TABELA 2: AKTIVNO PREBIVALSTVO NA PODROČJU OS PTUJ V LETU 2006 PO MESECIH

TABELA 3: DELOVNO AKTIVNO PREBIVALSTVO V DECEMBRU 2005 IN 2006 PO PODROČJIH DEJAVNOSTI IN UPRAVNIH ENOTAH

TABELA 4: DELOVNO AKTIVNO PREBIVALSTVO V DECEMBRU 2006 PO OBČINAH V OS PTUJ

- TABELA 5: PRIJAVLJENE POTREBE PO DELAVCIH IN PRIPRAVNIKI V LETIH OD 2004 DO 2006**
- TABELA 6: PRIJAVLJENE POTREBE PO DELAVCIH IN PRIPRAVNIKI V LETU 2006 PO STOPNJAH IZOBRAZBE**
- TABELA 7: PRIJAVLJENE POTREBE PO DELAVCIH IN PRIPRAVNIKI V LETU 2006 PO DEJAVNOSTIH**
- TABELA 8: PRIJAVLJENE POTREBE PO DELAVCIH IN PRIPRAVNIKI V LETU 2006 PO USMERITVAH IN STOPNJAH IZOBRAZBE**
- TABELA 9: ZAPOSLOTITVE DELAVCEV IN PRIPRAVNIKOV V LETIH OD 2004 DO 2006**
- TABELA 10: ZAPOSLOTITVE DELAVCEV IN PRIPRAVNIKOV V LETU 2006 PO STOPNJAH IZOBRAZBE**
- TABELA 11: ZAPOSLOTITVE DELAVCEV IN PRIPRAVNIKOV V LETU 2006 PO DEJAVNOSTIH**
- TABELA 12: DELOVNA DOVOLJENJA IZDANA V LETU 2006**
- TABELA 13: VELJAVNA DELOVNA DOVOLJENJA IZDANA NA DAN 31.12.2006**
- TABELA 14: PREGLED REGISTRIRANO BREZPOSELNIH OSEB V LETIH OD 1996 DO 2006**
- TABELA 15: PRILIV IN ODLIV REGISTRIRANO BREZPOSELNIH OSEB V LETU 2006**
- TABELA 16: STRUKTURA PRILIVOV V BREZPOSELNOST IN ODLIVOV IZ BREZPOSELNOSTI V LETU 2006**
- TABELA 17: ZNAČILNE SKUPINE REGISTRIRANO BREZPOSELNIH OSEB V DECEMBRU 2006**
- TABELA 18: IZOBRAZBENA STRUKTURA BREZPOSELNIH V DECEMBRU 2006**
- TABELA 19: PREGLED BREZPOSELNIH PO STAROSTI V DECEMBRU 2006**
- TABELA 20: PREGLED BREZPOSELNIH PO DELOVNI DOBI NA DAN 31.12.2006**
- TABELA 21: PREGLED BREZPOSELNIH PO TRAJANJU BREZPOSELNOSTI V DECEMBRU 2006**
- TABELA 22: POVPREČNI ČAS TRAJANJA BREZPOSELNOSTI NA DAN 31.12.2006**
- TABELA 23: PREGLED BREZPOSELNIH PO STAROSTI, TRAJANJU BREZPOSELNOSTI IN DELOVNI DOBI V DECEMBRU 2006 PO UPRAVNIH ENOTAH**
- TABELA 24: PREGLED REGISTRIRANO BREZPOSELNIH OSEB NA DAN 31.12.2006 PO USMERITVAH IN STOPNJAH IZOBRAZBE**
- TABELA 25: PREGLED REGISTRIRANO BREZPOSELNIH OSEB NA DAN 31.12.2006 PO OBČINAH V OS PTUJ**
- TABELA 26: IZVAJANJE ZAKONA O ZAPOSLOTITVENI REHABILITACIJI IN ZAPOSLOVANJU INVALIDOV V LETU 2006**
- TABELA 27: VKLJUČENI V POKLICNO ORIENTACIJO IN POMOČ PRI ZAPOSLOVANJU V LETU 2006**
- TABELA 28: VKLJUČENI V USPOSABLJANJE IN IZOBRAŽEVANJE V LETU 2006**
- TABELA 29: SPODBUDE ZA ZAPOSLOVANJE V LETU 2006**
- TABELA 30: NEPOSREDNO USTVARJANJE NOVIH DELOVNIH MEST V LETU 2006**
- TABELA 31: VKLJUČENI V UKREPE APZ, SOFINANCIRANE S SREDSTVI ESS V LETU 2006**
- TABELA 32: JAVNA DELA V LETIH 2005 IN 2006**
- TABELA 33: PREJEMNIKI DENARNEGA NADOMESTILA IN DENARNE POMOČI V LETIH 2005 IN 2006**
- TABELA 34: REPUBLIŠKE IN ZOISOVE ŠTIPENDIJE V DECEMBRU 2006**

Tabela 1: AKTIVNO PREBIVALSTVO V DECEMBRU 2005 IN 2006
december 2005

Upravna enota Območna služba	Zaposlene osebe v kmetijskih dejavnostih	Zaposlene osebe v nekmetskih dejavnostih	Zaposlene osebe v storitvenih dejavnostih	Skupaj zaposlene osebe pri pravnih os. (2+3+4)	Zaposlene osebe pri fizičnih osebah	Samostojni podjetniki posamezniki	Osebe, ki opravljajo poklicno dejavnost	Kmetije	Samozaposlene osebe (7+8+9)	Delovno aktivno prebivalstvo * (5+6+10)	Registrirano brezposelne osebe	Aktivno prebivalstvo	Stopnja registrirane brezposelnosti *
1	2	3	4	5	6	7	8	9	10	11	12	13	14
Ormož	186	2.045	1.561	3.792	374	218	17	801	1.036	5.202	924	6.126	12,0
Ptuj	313	7.393	8.210	15.916	3.026	1.453	127	2.088	3.668	22.610	3.547	26.157	11,7
OS PTUJ	499	9.438	9.771	19.708	3.400	1.671	144	2.889	4.704	27.812	4.471	32.283	11,8

december 2006

Upravna enota Območna služba	Zaposlene osebe v kmetijskih dejavnostih	Zaposlene osebe v nekmetskih dejavnostih	Zaposlene osebe v storitvenih dejavnostih	Skupaj zaposlene osebe pri pravnih os. (2+3+4)	Zaposlene osebe pri fizičnih osebah	Samostojni podjetniki posamezniki	Osebe, ki opravljajo poklicno dejavnost	Kmetije	Samozaposlene osebe (7+8+9)	Delovno aktivno prebivalstvo * (5+6+10)	Registrirano brezposelne osebe	Aktivno prebivalstvo	Stopnja registrirane brezposelnosti
1	2	3	4	5	6	7	8	9	10	11	12	13	14
Ormož	172	2.151	1.606	3.929	393	222	18	802	1.042	5.364	718	6.082	9,4
Ptuj	308	7.377	8.589	16.274	3.068	1.474	127	2.092	3.693	23.035	3.033	26.068	9,9
OS PTUJ	480	9.528	10.195	20.203	3.461	1.696	145	2.894	4.735	28.399	3.751	32.150	9,8

Indeks dec. 06 / dec. 05

Upravna enota Območna služba	Zaposlene osebe v kmetijskih dejavnostih	Zaposlene osebe v nekmetskih dejavnostih	Zaposlene osebe v storitvenih dejavnostih	Skupaj zaposlene osebe pri pravnih os. (2+3+4)	Zaposlene osebe pri fizičnih osebah	Samostojni podjetniki posamezniki	Osebe, ki opravljajo poklicno dejavnost	Kmetije	Samozaposlene osebe (7+8+9)	Delovno aktivno prebivalstvo * (5+6+10)	Registrirano brezposelne osebe	Aktivno prebivalstvo
1	2	3	4	5	6	7	8	9	10	11	12	13
Ormož	92,5	105,2	102,9	103,6	105,1	101,8	105,9	100,1	100,6	103,1	77,7	99,3
Ptuj	98,4	99,8	104,6	102,2	101,4	101,4	100,0	100,2	100,7	101,9	85,5	99,7
OS PTUJ	96,2	101,0	104,3	102,5	101,8	101,5	100,7	100,2	100,7	102,1	83,9	99,6

* S 1. januarjem 2005 je Statistični urad RS spreminil vir podatkov o zaposlenih in samozaposlenih osebah (razen kmetov). Z letom 2005 podatke pridobiva iz Statističnega registra delovno aktivnega prebivalstva (SRDAP). Podatki o delovno aktivnem prebivalstvu in stopnjah registrirane brezposelnosti za leto 2004 so zaradi primerljivosti v tabelah preračunani po novi metodi

Vir podatkov:

Stolpec 2 do 13: Statistični urad Republike Slovenije

Pojasnila:

Stolpec 2 do 8: Podatki so iz Statističnega registra delovno aktivnega prebivalstva (SRDAP).

Stolpec 9: Vir podatkov o kmetih je napoved po Arima modelu. Pri izračunu so upoštevani podatki iz Ankete o delovni sili od 1. četrtletja 2000 do 4. četrtletja 2004

Stolpec 11: Delovno aktivno prebivalstvo po lokaciji delovnega mesta

Stolpec 14: Stopnja reg.brezposelnosti je izračunal SURS na osnovi podatkov o delovno aktivnih prebivalcih po lokaciji stalnega bivališča

Tabela 2: AKTIVNO PREBIVALSTVO NA PODROČJU OS PTUJ V LETU 2006 - po mesecih

Stanje konec meseca	ZAPOSLENE OSEBE				SAMOZAPOSELENE OSEBE				DELOVNO AKTIVNO PREBI- VALSTVO * (4+8)	REGIST. BREZ- POSELNE OSEBE	AKTIVNO PREBI- VALSTVO	STOPNJA REGISTR. BREZPO- SELNOSTI (v %) *		
	pri pravnih osebah		pri fizičnih osebah		skupaj (2+3)		osebje, ki opravljajo poklicno dejavnost						skupaj (5+6+7)	
	2	3	4	5	6	7	8	9					10	11
December 2005	19.708	3.400	23.108	1.671	144	2.889	4.704	27.812	4.471	32.283	11,8			
Januar 2006	19.503	3.287	22.790	1.671	145	2.966	4.782	27.572	4.837	32.409	12,7			
Februar	19.482	3.274	22.756	1.668	145	2.966	4.779	27.535	4.751	32.286	12,5			
Marec	19.652	3.345	22.997	1.666	147	2.966	4.779	27.776	4.506	32.282	11,8			
April	19.783	3.417	23.200	1.663	144	2.925	4.732	27.932	4.375	32.307	11,5			
Maj	19.906	3.455	23.361	1.672	145	2.925	4.742	28.103	4.119	32.222	10,8			
Junij	19.985	3.509	23.494	1.679	143	2.925	4.747	28.241	3.915	32.156	10,3			
Julij	19.940	3.439	23.379	1.682	144	2.902	4.728	28.107	3.965	32.072	10,4			
August	20.075	3.416	23.491	1.682	142	2.904	4.728	28.219	3.797	32.016	10,0			
September	20.238	3.445	23.683	1.692	141	2.904	4.737	28.420	3.516	31.936	9,3			
Oktober	20.366	3.498	23.864	1.692	144	2.894	4.730	28.594	3.632	32.226	9,5			
November	20.375	3.525	23.900	1.695	144	2.894	4.733	28.633	3.600	32.233	9,4			
December 2006	20.203	3.461	23.664	1.696	145	2.894	4.735	28.399	3.751	32.150	9,8			
Povprečje I.-XII.2006	19.958	3.423	23.382	1.680	144	2.922	4.746	28.127	4.064	32.191	10,7			
Indeks : dec.06/dec.05	102,5	101,8	102,4	101,5	100,7	100,2	100,7	102,1	83,9	99,6				

* S 1. januarjem 2005 je Statistični urad RS spremenil vir podatkov o zaposlenih in samozaposlenih osebah (razen kmetov). Z letom 2005 podatke pridobiva iz Statističnega registra delovno aktivnega prebivalstva (SRDAP). Podatki o delovno aktivnem prebivalstvu in stopnjah registrirane brezposelnosti za leto 2004 so zaradi primerljivosti v tabelah preračunani po novi metodologiji.

Vir podatkov:

Stolpci 2 do 12: Statistični urad Republike Slovenije

Pojasnila:

Stolpci 2 do 6: Podatki so iz Statističnega registra delovno aktivnega prebivalstva (SRDAP).

Stolpec 7: Vir podatkov o kmetih je napoved po Arima modelu. Pri izračunu so upoštevani podatki iz Ankete o delovni sili od 1. četrtrletja 2000 do 4. četrtrletja 2004

Stolpec 9: Delovno aktivno prebivalstvo po lokaciji delovnega mesta

Stolpec 12: Stopnjo reg.brezposelnosti je izračunal SURS na osnovi podatkov o delovno aktivnih prebivalcih po lokaciji stalnega bivali

Tabela 3: DELOVNO AKTIVNO PREBIVALSTVO V DECEMBRU 2005 IN 2006
 - po področjih dejavnosti in upravnih enotah

Dejavnost	Naziv dejavnosti po Standardni klasifikaciji dejavnosti (SKD)	UPRAVNA ENOTA		OBMOČNA SLUŽBA PTUJ		
		ORMOŽ Dec. 2006	PTUJ Dec. 2006	December 2006	December 2005	Indeks '06/05
A	Kmetijstvo, lov, gozdarstvo	983	2.511	3.494	3.495	100,0
B	Ribištvo	0	8	8	7	114,3
KMETIJSKE DEJAVNOSTI		983	2.519	3.502	3.502	100,0
C	Rudarstvo	19	1	20	1	2000,0
DA	Proiz.hrane, pijač, krmil in tobačnih izdelkov	311	1.280	1.591	1.819	87,5
DB	Proiz.tekstilij; usnjenih oblačil; tekstilnih, krznenih izdel.	8	246	254	256	99,2
DC	Proiz.usnja, obutve in usnjenih izdelkov, razen oblačil	6	1.654	1.660	1.838	90,3
DD	Obdelava in predelava lesa	7	117	124	123	100,8
DE	Proiz.vlaknin,papirja,kartona;založn.in tisk.	7	75	82	76	107,9
DF	Proiz.koksa, naftnih derivatov, jedrskega goriva	0	0	0	0	0,0
DG	Proiz. kemikalij, kemičnih izdelkov, umetnih vlaknin	0	36	36	32	112,5
DH	Proiz.izdelkov iz gume in plastičnih mas	30	184	214	203	105,4
DI	Proiz. drugih nekovinskih mineralnih izdelkov	59	214	273	275	99,3
DJ	Proizv. kovin in kovinskih izdelkov	62	1.682	1.744	1.730	100,8
DK	Proizv. strojev in naprav	4	175	179	192	93,2
DL	Proiz. električne in optične opreme	1.534	115	1.649	1.408	117,1
DM	Proiz. vozil in plovil	1	483	484	484	100,0
DN	Proiz. pohištva in druge predelovalne dej.; reciklaža	47	243	290	323	89,8
D	Predelovalne dejavnosti	2.076	6.504	8.580	8.759	98,0
E	Oskrba z elektriko, plinom in vodo	89	290	379	370	102,4
F	Gradbeništvo	216	2.553	2.769	2.479	111,7
NEKMETIJSKE DEJAVNOSTI		2.400	9.348	11.748	11.609	101,2
G	Trgovina, popravila mot.vozil,izd.široke porabe	440	3.171	3.611	3.469	104,1
H	Gostinstvo	176	915	1.091	1.007	108,3
I	Promet, skladiščenje zveze	164	1.206	1.370	1.300	105,4
J	Finančno posredništvo	52	247	299	303	98,7
K	Poslov.z nepremičninami,najem, poslov.storitve	102	983	1.085	969	112,0
L	Dej.jav.uprave,obrambe,obvezno soc.zavarov.	245	1.005	1.250	1.237	101,1
M	Izobraževanje	424	1.582	2.006	1.996	100,5
N	Zdravstvo in socialno varstvo	319	1.490	1.809	1.813	99,8
O	Druge javne, skupne in osebne storit. dejav.	54	550	604	577	104,7
P	Zasebna gospodinjstva z zaposlenim osebjem	5	19	24	30	80,0
Q	Eksteritorialne organizacije in združenja	0	0	0	0	0,0
STORITVENE DEJAVNOSTI		1.981	11.168	13.149	12.701	103,5
SKUPAJ		5.364	23.035	28.399	27.812	102,1

Vir podatkov:
 Statistični urad Republike Slovenije

Tabela 4: DELOVNO AKTIVNO PREBIVALSTVO V DECEMBRU 2006

- po občinah v OS Ptuj

OBČINA	Zaposlene osebe pri pravnih osebah	Zaposlene osebe pri fizičnih osebah	Samostojni podjetniki posamezniki	Osebe, ki opravljajo poklicno dejavnost	Kmetje	Samozaposlene osebe (3+4+5)	Delovno aktivno prebivalstvo (1+2+6)
	1	2	3	4	5	6	7
Destrnik	105	61	40	2	133	175	341
Dornava	528	91	56	-	106	162	781
Gorišnica	491	192	111	5	252	368	1.051
Hajdina	405	146	81	5	83	169	720
Juršinci	74	53	28	1	163	192	319
Kidričevo	3.562	434	139	3	187	329	4.325
Majšperk	214	122	75	5	134	214	550
Markovci	248	194	104	1	170	275	717
Ormož	3.929	393	222	18	802	1.042	5.364
Podlehnik	210	175	37	1	101	139	524
Ptuj (mestna občina)	10.105	1.377	665	100	217	982	12.464
Sv.Andraž v Slov.Goricah	21	3	12	-	102	114	138
Trnovska vas	27	33	16	2	83	101	161
Videm	161	137	79	1	213	293	591
Zavrč	78	16	12	-	66	78	172
Žetale	45	34	19	1	83	103	182

Vir podatkov:

Statistični urad Republike Slovenije

Tabela 5: PRIJAVLJENE POTREBE PO DELAVCIH IN PRIPRAVNIKI V LETIH OD 2004 DO 2006

Urad za delo Območna služba	Delavci			Pripravniki			Skupaj			Od skupaj za dol.čas			I n d e k s	
	2004	2005	2006	2004	2005	2006	2004	2005	2006	2004	2005	2006	2005/ 2004	2006/ 2005
	Ormož	1.078	1.529	2.005	14	16	10	1.092	1.545	2.015	987	1.411	1.794	141,5
Ptuj	6.269	8.439	9.243	109	89	194	6.378	8.528	9.437	5.435	7.545	8.029	133,7	110,7
OS PTUJ	7.347	9.968	11.248	123	105	204	7.470	10.073	11.452	6.422	8.956	9.823	134,8	113,7

Tabela 6: PRIJAVLJENE POTREBE PO DELAVCIH IN PRIPRAVNIKI V LETU 2006 - po stopnjah izobrazbe

Urad za delo Območna služba	VSI SKUPAJ	STOPNJE I Z O B R A Z B E																	
		SKUPAJ		I.		II.		III.		IV.		V.		VI.		VII.+			
		DEL.	PRIPR.	DEL.	PRIPR.	DEL.	PRIPR.	DEL.	PRIPR.	DEL.	PRIPR.	DEL.	PRIPR.	DEL.	PRIPR.	DEL.	PRIPR.		
Ormož	SKUPAJ	2.015	10	2.005	0	79	0	11	0	355	0	146	2	29	2	118	6		
	DOL.ČAS	1.794	10	1.784	0	74	0	11	0	293	0	120	2	24	2	86	6		
	% DČ	89,0	100,0	89,0	0,0	93,7	0,0	100,0	0,0	82,5	0,0	82,2	100,0	82,8	100,0	72,9	100,0		
Ptuj	SKUPAJ	9.437	194	9.243	0	275	0	54	84	4.592	19	1.088	34	166	4	501	53		
	DOL.ČAS	8.029	191	7.838	0	240	0	46	84	3.943	19	769	34	99	3	319	51		
	% DČ	85,1	98,5	84,8	0,0	87,3	0,0	85,2	100,0	85,9	100,0	70,7	100,0	59,6	75,0	63,7	96,2		
OS PTUJ	SKUPAJ	11.452	204	11.248	0	354	0	65	84	4.947	19	1.234	36	195	6	619	59		
	DOL.ČAS	9.823	201	9.622	0	314	0	57	84	4.236	19	889	36	123	5	405	57		
	% DČ	85,8	98,5	85,5	0,0	88,7	0,0	87,7	100,0	85,6	100,0	72,0	100,0	63,1	83,3	65,4	96,6		

**Tabela 7: PRIJAVLJENE POTREBE PO DELAVCIH IN PRIPRAVNIKIH
V LETU 2006 - po dejavnostih**

DEJAVNOST	UD oz. OS	ORMOŽ	PTUJ	OS PTUJ
A Kmetijstvo, lov, gozdarstvo		87	88	175
B Ribišтво		0	2	2
A-B KMETIJSTVO		87	90	177
C Rudarstvo		6	0	6
DA Proiz.hrane, pijač, krmil in tobačnih izdelkov		102	335	437
DB Proiz.tekstilij; usnjenih oblačil; tekstilnih, krznenih izdelkov		1	79	80
DC Proiz.usnja, obutve in usnjenih izdelkov, razen oblačil		5	972	977
DD Obdelava in predel.lesa;pr.izd.iz lesa,plute,slame,protja,razen pohištva		0	30	30
DE Pr.vlaknin,papirja in kartona ter izd.iz papirja in kartona;založn.in tisk.		6	14	20
DF Proiz.koksa, naftnih derivatov, jedrskega goriva		0	0	0
DG Proiz. kemikalij, kemičnih izdelkov, umetnih vlaknin		0	35	35
DH Proiz.izdelkov iz gume in plastičnih mas		18	65	83
DI Proiz. drugih nekovinskih mineralnih izdelkov		7	34	41
DJ Proizv. kovin in kovinskih izdelkov		14	670	684
DK Proizv. strojev in naprav		0	48	48
DL Proiz. električne in optične opreme		989	141	1.130
DM Proiz. vozil in plovil		0	41	41
DN Proiz. pohištva in druge predelovalne dej.; reciklaža		14	140	154
D Predelovalne dejavnosti		1.156	2.604	3.760
E Oskrba z elektriko, plinom in vodo		11	22	33
F Gradbeništvo		183	2.544	2.727
C-F NEKMETIJSTVO		1.356	5.170	6.526
G Trgovina, popravila mot.vozil in izd.široke porabe		176	1.328	1.504
H Gostinstvo		88	552	640
I Promet, skladiščenje zveze		34	397	431
J Finančno posredništvo		19	81	100
K Poslov.z nepremičninami,najem in poslov.storitve		91	1.043	1.134
L Dej.javne uprave in obrambe,obvezno soc.zavarov.		3	106	109
M Izobraževanje		119	307	426
N Zdravstvo in socialno varstvo		30	243	273
O Druge javne, skupne in osebne storitvene dejav.		12	120	132
P Zasebna gospodinjstva z zaposlenim osebjem		0	0	0
Q Eksteritorialne organizacije in združenja		0	0	0
G-Q STORITVE		572	4.177	4.749
VSI SKUPAJ		2.015	9.437	11.452

**Tabela 8: PRIJAVLJENE POTREBE PO DELAVCIH IN PRIPRAVNIKI V LETU 2006
po usmeritvah in stopnjah izobrazbe**

VRSTA USMERITVE	OS PTUJ					SKUPAJ
	STOPNJA IZOBRAZBE					
	I-II.	III-IV.	V.	VI.	VII.+	
01 PRIDELOVALCI RASTLIN	18	42	21	0	14	95
02 ŽIVINOREJCI	0	1	0	0	1	2
04 VETERINARJI	0	0	0	1	4	5
05 PREDELOVALCI HRANE	33	223	5	1	4	266
11 LESARJI	7	121	8	0	0	136
17 METALURGI	4	42	3	1	1	51
20 OBDELOVALCI KOVIN	61	603	0	0	0	664
21 MONTERJI IN INŠTALATERJI	0	426	0	0	0	426
22 MEHANIKI IN STROJNIKI	3	403	123	33	16	578
25 ELEKTRIKARJI	2	461	216	19	10	708
26 RAČUNALNIČARJI	0	0	14	1	10	25
30 KEMIKI	4	10	8	1	10	33
31 FARMACEVTI	0	0	5	0	11	16
32 GUMARJI	2	0	0	0	0	2
33 IZD. GRADBENEGA MATERIALA	0	3	0	0	0	3
34 KERAMIKI IN SORODNI	0	44	0	0	0	44
35 STEKLARJI	1	0	0	0	0	1
40 TEKSTILCI	0	7	1	1	4	13
41 IZDELOVALCI OBLAČIL	40	355	28	3	2	428
45 GRAFIKI IN SORODNI	0	9	3	0	0	12
47 BARVARJI IN LIČARJI	34	72	0	0	0	106
48 POKLICI ZA OSEBNE STORITVE	1	34	4	0	0	39
51 GEODETI	0	0	2	1	3	6
52 GRADBENIKI	107	360	28	17	14	526
53 GRAD.ZA ZAKLJUČNA DELA	7	1	0	0	0	8
54 KOMUNALCI IN SORODNI	9	14	0	0	0	23
58 POKLICI V CESTNEM PROMETU	53	299	15	2	7	376
59 ŽELEZNIČARJI	0	0	1	0	0	1
60 LADJARJI	0	0	0	1	0	1
63 POKLICI V PRETOVORNI DEJ.	17	35	0	1	0	53
65 TRGOVCI	0	497	47	0	0	544
66 POKLICI ZA GOST. IN TURIZEM	14	454	27	2	0	497
70 EKONOMISTI IN SORODNI	0	0	312	42	103	457
71 ORGANIZATORJI IN SORODNI	0	0	0	2	4	6
72 PRAVNIKI	0	0	0	1	33	34
73 ADMINISTRATORJI IN SORODNI	0	24	54	15	4	97
80 VZGOJITELJI IN UČITELJI	0	1	28	31	262	322
82 JEZIKOSLOVCI IN SORODNI	0	0	0	0	1	1
83 DRUŽBOSLOVCI	0	0	0	0	28	28
84 NARAVOSLOVCI	0	0	2	0	3	5
87 KULTURNIKI	0	0	2	0	2	4
88 LIKOVNIKI IN OBLIKOVALCI	0	2	4	0	5	11
89 GLEDALIŠČNIKI IN SORODNI	0	0	0	0	1	1
94 POKLICI V ZDRAVSTVU	3	11	66	6	80	166
95 POK. ZA SOCIALNO VARSTVO	0	0	0	3	3	6
99 NERAZPOREJENI	3.849	480	243	16	38	16
SKUPAJ POTREBE	4.269	5.034	1.270	201	678	11.452

Tabela 9: ZAPOSLOTIVE DELAVCEV IN PRIPRAVNIKOV V LETIH OD 2004 DO 2006

Urad za delo Območna služba	Delavci			Pripravniki			Skupaj			Od skupaj za določen čas			Indeks vseh zaposlitev	
	2004	2005	2006	2004	2005	2006	2002	2003	2006	2004	2005	2006	2005/2004	2006/2005
	Ormož	883	1.128	1.703	14	13	12	897	1.141	1.715	824	1.047	1.619	127,2
Ptuj	4.496	5.745	6.208	58	63	63	4.554	5.808	6.271	3.958	5.197	5.566	127,5	108,0
OS PTUJ	5.379	6.873	7.911	72	76	75	5.451	6.949	7.986	4.782	6.244	7.185	127,5	114,9

Vir podatkov:

Zaposlitve v tekočem letu, ki jih je Zavod za zdravstveno zavarovanje Slovenije registriral z obrazcem M-1 (prijava v zdravstveno in socialno zavarovanje) in za katere je Zavod Republike Slovenije za zaposlovanje predhodno prejel prijavo potrebe po delavcu (obrazec PD-1)

Tabela 10: ZAPOSLOTIVE DELAVCEV IN PRIPRAVNIKOV V LETU 2006 - po stopnjah izobrazbe

Urad za delo Območna služba	VSI SKUPAJ	STOPNJE IZOBRAZBE																	
		SKUPAJ		I.		II.		III.		IV.		V.		VI.		VII.+			
		DEL.	PRIPR.	DEL.	PRIPR.	DEL.	PRIPR.	DEL.	PRIPR.	DEL.	PRIPR.	DEL.	PRIPR.	DEL.	PRIPR.	DEL.	PRIPR.		
Ormož	SKUPAJ	1.703	12	465	0	137	0	29	0	532	1	465	0	21	1	54	10		
	DOL.ČAS	1.619	11	446	0	129	0	27	0	505	1	442	0	18	1	41	9		
	% DČ	94,4	91,7	95,9	0,0	94,2	0,0	93,1	0,0	94,9	100,0	95,1	0,0	85,7	100,0	75,9	90,0		
Ptuj	SKUPAJ	6.271	63	1.519	0	282	0	34	3	2.284	0	1.684	21	111	5	294	34		
	DOL.ČAS	5.566	61	1.413	0	263	0	32	3	2.021	0	1.469	21	84	4	223	33		
	% DČ	88,8	96,8	93,0	0,0	93,3	0,0	94,1	100,0	88,5	0,0	87,2	100,0	75,7	80,0	75,9	97,1		
OS PTUJ	SKUPAJ	7.986	75	1.984	0	419	0	63	3	2.816	1	2.149	21	132	6	348	44		
	DOL.ČAS	7.185	72	1.859	0	392	0	59	3	2.526	1	1.911	21	102	5	264	42		
	% DČ	89,0	96,0	93,7	0,0	93,6	0,0	93,7	100,0	89,7	100,0	88,9	100,0	77,3	83,3	75,9	95,5		

Tabela 11: ZAPOSLOTITVE DELAVCEV IN PRIPRAVNIKOV V LETU 2006
po dejavnostih

DEJAVNOST	UD oz. OS	ORMOŽ	PTUJ	OS PTUJ
A Kmetijstvo, lov, gozdarstvo		70	74	144
B Ribijstvo		0	1	1
A-B KMETIJSTVO		70	75	145
C Rudarstvo		5	0	5
<i>DA Proiz.hrane, pijač, krmil in tobačnih izdelkov</i>		84	215	299
<i>DB Proiz.tekstilij; usnjenih oblačil; tekstilnih, krznenih izdelkov</i>		1	51	52
<i>DC Proiz.usnja, obutve in usnjenih izdelkov, razen oblačil</i>		4	890	894
<i>DD Obdelava in predel.lesa;pr.izd.iz lesa,plute,slame,protja,razen pohištva</i>		0	16	16
<i>DE Pr.vlakin,papirja in kartona ter izd.iz papirja in kartona;založn.in tisk.</i>		4	13	17
<i>DF Proiz.koksa, naftnih derivatov, jedrskega goriva</i>		0	0	0
<i>DG Proiz. kemikalij, kemičnih izdelkov, umetnih vlakin</i>		0	36	36
<i>DH Proiz.izdelkov iz gume in plastičnih mas</i>		7	42	49
<i>DI Proiz. drugih nekovinskih mineralnih izdelkov</i>		4	18	22
<i>DJ Proizv. kovin in kovinskih izdelkov</i>		8	473	481
<i>DK Proizv. strojev in naprav</i>		0	44	44
<i>DL Proiz. električne in optične opreme</i>		1.085	116	1.201
<i>DM Proiz. vozil in plovil</i>		0	40	40
<i>DN Proiz. pohištva in druge predelovalne dej.; reciklaža</i>		15	95	110
D Predelovalne dejavnosti		1.212	2.049	3.261
E Oskrba z elektriko, plinom in vodo		8	20	28
F Gradbeništvo		93	1.485	1.578
C-F NEKMETIJSTVO		1.318	3.554	4.872
G Trgovina, popravila mot.vozil in izd.široke porabe		135	848	983
H Gostinstvo		55	386	441
I Promet, skladiščenje zveze		26	283	309
J Finančno posredništvo		5	37	42
K Poslov.z nepremičninami,najem in poslov.storitve		33	590	623
L Dej.javne uprave in obrambe,obvezno soc.zavarov.		5	69	74
M Izobraževanje		36	185	221
N Zdravstvo in socialno varstvo		18	154	172
O Druge javne, skupne in osebne storitvene dejav.		14	89	103
P Zasebna gospodinjstva z zaposlenim osebjem		0	1	1
Q Eksteritorialne organizacije in združenja		0	0	0
G-Q STORITVE		327	2.642	2.969
VSI SKUPAJ		1.715	6.271	7.986

Tabela 12: DELOVNA DOVOLJENJA IZDANA V LETU 2006

Urad za delo Območna služba	Osebna delovna dovoljenja			Dovoljenja za zaposlitev			Dovoljenja za delo						Brez delovnega dovoljenja
	Skupaj	Samozaposlitev	Za nedoločen čas	Skupaj	Nova delovna dovoljenja	Brez kontrole trga dela	Skupaj	Napoteni delavci	Poslovodni delavci	Vsa sezonska dela	Sezonska dela v kmetijstvu	Sezonska dela v gradbeništvu	Skupaj
Ormož	-	-	-	13	2	1	8	-	-	8	-	8	-
Ptuj	-	-	-	340	124	42	84	-	-	84	64	20	-
OS PTUJ	-	-	-	353	126	43	92	-	-	92	64	28	-

Tabela 13: VELJAVNA DELOVNA DOVOLJENJA NA DAN 31.12.2006

Urad za delo Območna služba	Osebna delovna dovoljenja			Dovoljenja za zaposlitev			Dovoljenja za delo						Brez delovnega dovoljenja
	Skupaj	Samozaposlitev	Za nedoločen čas	Skupaj	Nova delovna dovoljenja	Brez kontrole trga dela	Skupaj	Napoteni delavci	Poslovodni delavci	Vsa sezonska dela	Sezonska dela v kmetijstvu	Sezonska dela v gradbeništvu	Skupaj
Ormož	30	-	-	10	3	1	2	-	-	2	-	2	-
Ptuj	81	-	-	211	93	40	11	-	-	11	2	9	-
Drugi UD	3	-	-	-	-	-	-	-	-	-	-	-	-
OS PTUJ	114	-	-	221	96	41	13	-	-	13	2	11	-

Tabela 14: PREGLED REGISTRIRANO BREZPOSELNIH OSEB V LETIH OD 1996 DO 2006

absolutno število in indeks

Urad za delo	Stanje konec meseca decembra										
	1996	1997	1998	1999	2000	2001	2002	2003	2004	2005	2006
Območna služba	1.331	1.370	1.423	1.153	1.255	1.404	1.069	1.008	835	919	704
Ormož	5.443	5.614	5.568	5.470	4.973	5.439	4.675	4.428	3.547	3.548	3.026
OS PTUJ	6.774	6.984	6.991	6.623	6.228	6.843	5.744	5.436	4.382	4.467	3.730

Urad za delo	Indeks rasti										
	1997 1996	1998 1997	1999 1998	2000 1999	2001 2000	2002 2001	2003 2002	2004 2003	2005 2004	2006 2005	
Območna služba	102,9	103,9	81,0	108,8	111,9	76,1	94,3	82,8	110,1	76,6	
Ormož	103,1	99,2	98,2	90,9	109,4	86,0	94,7	80,1	100,0	85,3	
OS PTUJ	103,1	100,1	94,7	94,0	109,9	83,9	94,6	80,6	101,9	83,5	

Tabela 15: PRILIV IN ODLIV REGISTRIRANO BREZPOSELNIH OSEB V LETU 2006

Urad za delo Območna služba	Prijavljeni			Vključeni v zaposlitev			Prehod v evidenco po drugih zakonih			Odliv iz evidence iz razlogov, ki ne pomenijo zaposlitve			Odliv zaradi odselitve
	Število		Indeks 2006	Število		Indeks 2006	Število		Indeks 2006	Število		Indeks 2006	Število
	2005	2006	2005	2005	2006	2005	2005	2006	2005	2005	2006	2005	2006
Ormož	1.269	1.190	93,8	765	825	107,8	13	7	53,8	372	526	141,4	8
Ptuj	4.304	4.257	98,9	2.431	2.606	107,2	63	45	71,4	1.733	1.965	113,4	21
OS PTUJ	5.573	5.447	97,7	3.196	3.431	107,4	76	52	68,4	2.105	2.491	118,3	29
Od skupaj priselitve oz.odselitve (2)	43	36	-										
OS PTUJ brez preselitve	5.530	5.411	97,8										

Tabela 16: STRUKTURA PRILIVOV V BREZPOSELNOST IN
ODLIVOV IZ BREZPOSELNOSTI V LETU 2006

	OS PTUJ		
	Število		Indeks 2006
	2005	2006	2005
PRILIV	5.573	5.411	97,1
- ženske	2.628	2.674	101,8
- iskalci prve zaposlitve	1.337	1.219	91,2
- brezposelni zaradi stečaja	253	114	45,1
- trajni presežki	324	416	128,4
- iztek zaposlitve za določen čas	2.530	2.652	104,8
- pisna izjava	366	309	84,4
- iztek ali prekinitev javnih del	194	249	128,4
- drugo	569	452	79,4
ODLIV	5.488	6.184	112,7
VKLJUČENI V ZAPOSLOTITVE	3.196	3.431	107,4
- ženske	1.424	1.738	122,1
- šli v prvo zaposlitev	647	723	111,7
- javna dela	271	200	73,8
ODLIV IZ DRUGIH RAZLOGOV	2.292	2.753	120,1
- prehod v neaktivnost	586	533	91,0
od tega redno šolanje	186	204	109,7
od tega šolanje po 53.b členu	116	61	52,6
od tega upokojitve	109	108	99,1
od tega nezmožnost za pridobitno delo	76	50	65,8
od tega ostali razlogi	99	110	111,1
- evidenca po drugih zakonih, delovni invalidi	76	52	68,4
- subjektivni razlogi	1.389	1.692	121,8
od tega lastna volja	305	377	123,6
od tega nezglašanje	806	898	111,4
od tega odklonitev zaposlitve, neaktivnost, zavrnitev ali prekinitev APZ, delo na črno,	278	417	150,0
- preselitve	30	29	96,7
- ostalo	211	447	211,8

Tabela 17: ZNAČILNE SKUPINE REGISTRIRANO BREZPOSELNIH OSEB
V DECEMBRU 2006

Urad za delo Območna služba	VSI	Od vseh število posameznih kategorij						
		Ženske	Iščejo prvo zaposlitev	Stari do 26 let	Trajno presežni delavci in stečajniki	Dolgotrajno brezposelni	Stari nad 40 do 50 let	Stari nad 50 let
Ormož	704	367	140	184	113	270	168	156
Ptuj	3.026	1.776	725	687	479	1.357	677	643
OS PTUJ	3.730	2.143	865	871	592	1.627	845	799

Urad za delo Območna služba	VSI (število)	Od vseh delež posameznih kategorij (v %)						
		Ženske	Iščejo prvo zaposlitev	Stari do 26 let	Trajno presežni delavci in stečajniki	Dolgotrajno brezposelni	Stari nad 40 do 50 let	Stari nad 50 let
Ormož	704	52,1	19,9	26,1	16,1	38,4	23,9	22,2
Ptuj	3.026	58,7	24,0	22,7	15,8	44,8	22,4	21,2
OS PTUJ	3.730	57,5	23,2	23,4	15,9	43,6	22,7	21,4

Urad za delo Območna služba	VSI	Indeks dec. 2006 / dec. 2005						
		Ženske	Iščejo prvo zaposlitev	Stari do 26 let	Trajno presežni delavci in stečajniki	Dolgotrajno brezposelni	Stari nad 40 do 50 let	Stari nad 50 let
Ormož	76,6	71,3	60,3	62,2	69,3	81,6	83,2	100,0
Ptuj	85,3	88,2	72,6	63,4	99,8	94,1	94,0	107,0
OS PTUJ	83,5	84,8	70,3	63,1	92,1	91,8	91,6	105,5

Tabela 18: IZOBRAZBENA STRUKTURA BREZPOSELNIH V DECEMBRU 2006

Urad za delo Območna služba	DECEMBER 2005		DECEMBER 2006		STOPNJE IZOBRAZBE (številno)													
	VSI	ŽEN	VSI	ŽEN	I.		II.		III.		IV.		V.		VI.		VII.	
					VSI	ŽEN	VSI	ŽEN	VSI	ŽEN	VSI	ŽEN	VSI	ŽEN	VSI	ŽEN	VSI	ŽEN
Ormož	919	515	704	367	288	140	47	14	3	3	148	64	176	119	6	3	36	24
Ptuj	3.548	2.013	3.026	1.776	957	482	160	70	22	14	711	419	951	631	50	33	175	127
OS PTUJ	4.467	2.528	3.730	2.143	1.245	622	207	84	25	17	859	483	1.127	750	56	36	211	151

Urad za delo Območna služba	DECEMBER 2005		DECEMBER 2006		STOPNJE IZOBRAZBE (delež v %)													
	VSI	ŽEN	VSI	ŽEN	I.		II.		III.		IV.		V.		VI.		VII.	
					VSI	ŽEN	VSI	ŽEN	VSI	ŽEN	VSI	ŽEN	VSI	ŽEN	VSI	ŽEN	VSI	ŽEN
Ormož	100,0	56,0	100,0	52,1	40,9	19,9	6,7	2,0	0,4	0,4	21,0	9,1	25,0	16,9	0,9	0,4	5,1	3,4
Ptuj	100,0	56,7	100,0	58,7	31,6	15,9	5,3	2,3	0,7	0,5	23,5	13,8	31,4	20,9	1,7	1,1	5,8	4,2
OS PTUJ	100,0	56,6	100,0	57,5	33,4	16,7	5,5	2,3	0,7	0,5	23,0	12,9	30,2	20,1	1,5	1,0	5,7	4,0

Tabela 19: PREGLED BREZPOSELNIH PO STAROSTI V DECEMBRU 2006

OS PTUJ	L E T A S T A R O S T I															
	DO 18 LET	%	NAD 18-25 LET	%	NAD 25-30 LET	%	NAD 30-40 LET	%	NAD 40-50 LET	%	NAD 50-60 LET	%	NAD 60 LET	%	SKUPAJ	%
I.-II. %	3 100,0	0,2	152 21,8	10,5	91 13,1	6,3	300 43,4	20,7	444 52,5	30,6	444 58,1	30,6	18 51,4	1,2	1.452 38,9	100,0
III.-IV. %	0 0,0	0,0	165 23,7	18,7	129 18,6	14,6	144 20,8	16,3	242 28,6	27,4	194 25,4	21,9	10 28,6	1,1	884 23,7	100,0
V. %	0 0,0	0,0	358 51,4	31,8	342 49,3	30,3	186 26,9	16,5	135 16,0	12,0	101 13,2	9,0	5 14,3	0,4	1.127 30,2	100,0
VI. %	0 0,0	0,0	6 0,9	10,7	10 1,4	17,9	8 1,2	14,3	11 1,3	19,6	20 2,6	35,7	1 2,9	1,8	56 1,5	100,0
VII. %	0 0,0	0,0	16 2,3	7,6	122 17,6	57,8	54 7,8	25,6	13 1,5	6,2	5 0,7	2,4	1 2,9	0,5	211 5,7	100,0
SKUPAJ %	3 100,0	0,1	697 100,0	18,7	694 100,0	18,6	692 100,0	18,6	845 100,0	22,7	764 100,0	20,5	35 100,0	0,9	3.730 100,0	100,0

Tabela 20: PREGLED BREZPOSELNIH PO DELOVNI DOBI NA DAN 31.12.2006

OS PTUJ	D E L O V N A D O B A															
	BREZ D.D.	%	DO 1 LETA	%	NAD 1- 5 LET	%	NAD 5-10 LET	%	NAD 10- 20 LET	%	NAD 20- 30 LET	%	NAD 30 LET	%	SKUPAJ	%
I.-II. %	234 25,3	16,1	103 30,0	7,1	234 36,4	16,1	156 44,4	10,7	291 51,1	20,0	278 46,8	19,1	156 51,5	10,7	1.452 38,9	100,0
III.-IV. %	121 13,1	13,7	71 20,7	8,0	154 24,0	17,4	98 27,9	11,1	143 25,1	16,2	207 34,8	23,4	90 29,7	10,2	884 23,7	100,0
V. %	472 51,0	41,9	130 37,9	11,5	193 30,0	17,1	76 21,7	6,7	114 20,0	10,1	91 15,3	8,1	51 16,8	4,5	1.127 30,2	100,0
VI. %	11 1,2	19,6	4 1,2	7,1	7 1,1	12,5	4 1,1	7,1	11 1,9	19,6	14 2,4	25,0	5 1,7	8,9	56 1,5	100,0
VII. %	88 9,5	41,7	35 10,2	16,6	55 8,6	26,1	17 4,8	8,1	11 1,9	5,2	4 0,7	1,9	1 0,3	0,5	211 5,7	100,0
SKUPAJ %	926 100,0	24,8	343 100,0	9,2	643 100,0	17,2	351 100,0	9,4	570 100,0	15,3	594 100,0	15,9	303 100,0	8,1	3.730 100,0	100,0

Tabela 21: PREGLED BREZPOSELNIH PO TRAJANJU BREZPOSELNIH V DECEMBRU 2006

OS PTUJ	T R A J A N J E B R E Z P O S E L N O S T I															
	DO 6 MES.	%	NAD 6-9 MES.	%	NAD 9-12 MES.	%	NAD 1-3 LET	%	NAD 3-5 LET	%	NAD 5-8 LET	%	NAD 8 LET	%	SKUPAJ	%
I.-II. %	517 32,8	35,6	99 34,6	6,8	104 42,8	7,2	385 39,0	26,5	167 52,0	11,5	96 53,0	6,6	84 60,4	5,8	1.452 38,9	100,0
III.-IV. %	368 23,4	41,6	60 21,0	6,8	57 23,5	6,4	224 22,7	25,3	96 29,9	10,9	49 27,1	5,5	30 21,6	3,4	884 23,7	100,0
V. %	560 35,6	49,7	95 33,2	8,4	67 27,6	5,9	301 30,5	26,7	53 16,5	4,7	30 16,6	2,7	21 15,1	1,9	1.127 30,2	100,0
VI. %	21 1,3	37,5	7 2,4	12,5	3 1,2	5,4	22 2,2	39,3	1 0,3	1,8	0 0,0	0,0	2 1,4	3,6	56 1,5	100,0
VII. %	108 6,9	51,2	25 8,7	11,8	12 4,9	5,7	54 5,5	25,6	4 1,2	1,9	6 3,3	2,8	2 1,4	0,9	211 5,7	100,0
SKUPAJ %	1.574 100,0	42,2	286 100,0	7,7	243 100,0	6,5	986 100,0	26,4	321 100,0	8,6	181 100,0	4,9	139 100,0	3,7	3.730 100,0	100,0

**Tabela 22: POVPREČNI ČAS TRAJANJA BREZPOSELNOSTI
NA DAN 31.12.2006***

STOPNJE IZOBRAZBE	OS PTUJ								
	VSI			ŽENSKE			MOŠKI		
	ŠTEVILO			ŠTEVILO			ŠTEVILO		
	LET	MESECEV	DNI	LET	MESECEV	DNI	LET	MESECEV	DNI
I.	2	1	25	2	1	26	2	1	25
II.	1	10	29	2	7	20	1	5	1
III.	2	2	24	2	0	24	2	7	0
IV.	1	8	22	1	8	24	1	8	19
V.	1	1	27	1	1	28	1	1	25
VI.	1	3	1	1	7	0	0	7	27
VII.+	0	11	22	0	11	0	1	1	17
SKUPAJ	1	7	28	1	7	18	1	8	12

Opomba: * Za izračun povprečnega trajanja brezposelnosti na dan 31.12.2006 se upošteva čas med prijavo v evidenco in dnem opazovanja (31.12.2006).

Tabela 23: PREGLED BREZPOSELNIH PO STAROSTI, TRAJANJU BREZPOSELNOSTI IN DELOVNI DOBI V DECEMBRU 2006 - po uradih za delo

Urad za delo Območna služba	L E T A S T A R O S T I															
	DO 18 LET	%	NAD 18-25 LET	%	NAD 25-30 LET	%	NAD 30-40 LET	%	NAD 40-50 LET	%	NAD 50-60 LET	%	NAD 60 LET	%	SKUPAJ	%
Ormož	0	0,0	148	21,0	127	18,0	105	14,9	168	23,9	150	21,3	6	0,9	704	100,0
Ptuj	3	0,1	549	18,1	567	18,7	587	19,4	677	22,4	614	20,3	29	1,0	3.026	100,0
OS PTUJ	3	0,1	697	18,7	694	18,6	692	18,6	845	22,7	764	20,5	35	0,9	3.730	100,0

Urad za delo Območna služba	T R A J A N J E B R E Z P O S E L N O S T I															
	DO 6 MES.	%	NAD 6-9 MES.	%	NAD 9-12 MES.	%	NAD 1-3 LET	%	NAD 3-5 LET	%	NAD 5-8 LET	%	NAD 8 LET	%	SKUPAJ	%
Ormož	347	49,3	37	5,3	50	7,1	192	27,3	47	6,7	20	2,8	11	1,6	704	100,0
Ptuj	1.227	40,5	249	8,2	193	6,4	794	26,2	274	9,1	161	5,3	128	4,2	3.026	100,0
OS PTUJ	1.574	42,2	286	7,7	243	6,5	986	26,4	321	8,6	181	4,9	139	3,7	3.730	100,0

Urad za delo Območna služba	D E L O V N A D O B A															
	BREZ DEL. DOBE	%	DO 1 LETA	%	NAD 1-5 LET	%	NAD 5-10 LET	%	NAD 10-20 LET	%	NAD 20-30 LET	%	NAD 30 LET	%	SKUPAJ	%
Ormož	158	22,4	69	9,8	119	16,9	59	8,4	93	13,2	122	17,3	84	11,9	704	100,0
Ptuj	768	25,4	274	9,1	524	17,3	292	9,6	477	15,8	472	15,6	219	7,2	3.026	100,0
OS PTUJ	926	24,8	343	9,2	643	17,2	351	9,4	570	15,3	594	15,9	303	8,1	3.730	100,0

Tabela 24: PREGLED REGISTRIRANO BREZPOSELNIH OSEB NA DAN 31.12.2006
po usmeritvah in stopnjah izobrazbe

VRSTA USMERITVE	OS PTUJ					SKUPAJ
	STOPNJA IZOBRAZBE					
	I.-II.	III.-IV.	V.	VI.	VII.+	
01 PRIDELOVALCI RASTLIN	43	84	80	4	13	224
02 ŽIVINOREJCI	1	0	0	1	2	4
04 VETERINARJI	0	0	2	0	2	4
05 PREDELOVALCI HRANE	28	23	28	2	3	84
10 GOZDARJI	1	0	0	0	0	1
11 LESARJI	17	21	2	0	0	40
15 GEOLOGI	0	0	0	0	1	1
16 RUDARJI IN BOGATILCI RUD	0	3	0	0	0	3
17 METALURGI	1	6	1	1	0	9
20 OBDELOVALCI KOVIN	34	95	0	0	0	129
21 MONTERJI IN INŠTALATERJI	0	14	0	0	0	14
22 MEHANIKI IN STROJNIKI	0	45	55	1	2	103
25 ELEKTRIKARJI	0	42	44	2	2	90
26 RAČUNALNIČARJI	0	0	24	0	0	24
27 POK.ZA PRENOS INFORMACIJ	1	3	1	0	0	5
30 KEMIKI	1	1	6	0	3	11
31 FARMACEVTI	0	0	1	0	2	3
32 GUMARJI	3	0	0	0	0	3
33 IZD. GRADBENEGA MATERIALA	2	1	0	0	0	3
34 KERAMIKI IN SORODNI	1	1	0	0	0	2
35 STEKLARJI	1	2	0	0	0	3
40 TEKSTILCI	3	7	6	0	6	22
41 IZDELOVALCI OBLAČIL	27	27	22	1	0	77
43 IZDELOVALCI OBUTVE IN USNJAR. GALAN	4	4	1	1	0	10
45 GRAFIKI IN SORODNI	0	1	0	0	0	1
46 TAPETNIKI	0	1	0	0	0	1
47 BARVARJI IN LIČARJI	3	20	0	0	0	23
48 POKLICI ZA OSEBNE STORITVE	3	53	7	0	0	63
51 GEODETI	0	0	1	1	2	4
52 GRADBENIKI	8	18	15	2	3	46
53 GRAD.ZA ZAKLJUČNA DELA	0	2	0	0	0	2
54 KOMUNALCI IN SORODNI	5	4	0	0	0	9
58 POKLICI V CESTNEM PROMETU	24	8	22	0	2	56
59 ŽELEZNIČARJI	1	3	4	0	0	8
61 LETALCI	0	0	1	0	0	1
63 POKLICI V PRETOVORNI DEJ.	2	1	0	1	0	4
65 TRGOVINCI	0	240	62	0	0	302
66 POKLICI ZA GOST. IN TURIZEM	14	86	19	0	7	126
70 EKONOMISTI IN SORODNI	0	1	293	12	60	366
71 ORGANIZATORJI IN SORODNI	0	0	0	2	3	5
72 PRAVNIKI	0	0	0	4	21	25
73 ADMINISTRATORJI IN SORODNI	0	47	106	14	8	175
74 OFICIRJI IN SORODNI	0	0	4	0	4	8
80 VZGOJITELJI IN UČITELJI	0	1	26	4	28	59
82 JEZIKOSLOVCI IN SORODNI	0	0	0	0	2	2
83 DRUŽBOSLOVCI	0	0	0	0	13	13
84 NARAVOSLOVCI	0	0	3	0	0	3
88 LIKOVNIKI IN OBLIKOVALCI	0	1	12	0	0	13
89 GLEDALIŠČNIKI IN SORODNI	0	0	0	0	1	1
90 GLASBENIKI	0	0	3	0	0	3
94 POKLICI V ZDRAVSTVU	0	18	56	1	10	85
95 POK. ZA SOCIALNO VARSTVO	0	0	0	2	8	10
99 NERAZPOREJENI*	1.224	0	220	0	3	1.447
SKUPAJ	1.452	884	1.127	56	211	3.730

Opomba: * V skupini 99 so na I.-II.st. razporejeni delavci brez poklica, pomožni delavci, snažilke, na V.stopnji gimnazijski maturanti

Tabela 25: PREGLED REGISTRIRANO BREZPOSELNIH OSEB NA DAN 31.12.2006 - po občinah v OS Ptuj

OBČINA	VSI		Ženske		STOPNJE IZOBRAZBE											
	Štev.	%	Štev.	%	I. in II.		III. in IV.		V.		VI.		VII. in VIII.			
					Štev.	%	Štev.	%	Štev.	%	Štev.	%	Štev.	%		
Destrnik	118	100,0	74	62,7	52	44,1	30	25,4	29	24,6	4	3,4	3	2,5		
Dornava	108	100,0	64	59,3	39	36,1	19	17,6	46	42,6	1	0,9	3	2,8		
Gorišnica	258	100,0	154	59,7	108	41,9	72	27,9	64	24,8	2	0,8	12	4,7		
Hajdina	123	100,0	80	65,0	40	32,5	32	26,0	40	32,5	3	2,4	8	6,5		
Juršinci	101	100,0	61	60,4	41	40,6	31	30,7	23	22,8	2	2,0	4	4,0		
Kidričevo	259	100,0	150	57,9	88	34,0	64	24,7	87	33,6	5	1,9	15	5,8		
Majšperk	181	100,0	115	63,5	75	41,4	50	27,6	38	21,0	1	0,6	17	9,4		
Markovci	135	100,0	79	58,5	51	37,8	28	20,7	47	34,8	1	0,7	8	5,9		
Ormož	718	100,0	374	52,1	338	47,1	154	21,4	181	25,2	7	1,0	38	5,3		
Podlehnik	97	100,0	53	54,6	54	55,7	22	22,7	20	20,6	1	1,0	0	0,0		
Ptuj (mestna občina)	1.195	100,0	682	57,1	352	29,5	296	24,8	444	37,2	23	1,9	80	6,7		
Sv. Andraž v Sl.Goricah	51	100,0	28	54,9	31	60,8	8	15,7	12	23,5	0	0,0	0	0,0		
Trnovska vas	40	100,0	24	60,0	17	42,5	10	25,0	11	27,5	0	0,0	2	5,0		
Videm	241	100,0	139	57,7	106	44,0	47	19,5	68	28,2	2	0,8	18	7,5		
Zavrč	77	100,0	51	66,2	41	53,2	17	22,1	15	19,5	3	3,9	1	1,3		
Žetale	54	100,0	29	53,7	26	48,1	10	18,5	13	24,1	1	1,9	4	7,4		
OS PTUJ	3.756	100,0	2.157	57,4	1.459	38,8	890	23,7	1.138	30,3	56	1,5	213	5,7		

Tabela 26: IZVAJANJE ZAKONA O ZAPOSLOTITVENI REHABILITACIJI IN ZAPOSLOVANJU INVALIDOV V LETU 2006

Urad za delo Območna služba	Obravnavani na rehabilitacijski komisiji			Vključeni v zaposlitveno rehabilitacijo	Ocena zaposljivosti (izdane odločbe)		
	Pridobili status invalida	Pridobili status invalida s pravico do rehabilitacije	Pridobili pravico do zaposlitvene rehabilitacije		Invalidi zaposljivi v podporni zaposlitvi	Invalidi zaposljivi v zaščitni zaposlitvi	Invalidi - nezaposljivi
Ormož	-	9	-	19	-	-	1
Ptuj	2	15	6	53	-	4	4
OS PTUJ	2	24	6	72	-	4	5

Tabela 27: VKLJUČENI V POKLICNO ORIENTACIJO IN POMOČ PRI ZAPOSLOTITVI V LETU 2006

Urad za delo Območna služba	Skupaj na novo vključeni v obdobju ((3-9)+11)	Splošno svetovanje in informiranje brezposelnih	CIPS	Poklicna orientacija	Pomoč pri zaposlitvi				Pomoč pri samozaposlitvi		
					Pomoč pri naertovanju poklicne poti in iskanju zaposlitve	Klubi za iskanje zaposlitve	Delovni preizkusi	Zdravstveno zaposlitveno svetovanje	Vsi vključeni ob koncu leta	Na novo vključeni v obdobju	Vsi vključeni ob koncu leta
1	2	3	4	5	6	7	8	9	10	11	12
Ormož	8.281	8.195	-	-	19	5	20	35	...	7	6
Ptuj	50.540	41.210	8.520	-	355	104	101	188	...	62	45
Ostali uradi	2	-	-	-	1	1	-	-	...	-	-
OS PTUJ	59.477	49.405	8.520	654	375	110	121	223	58	69	51

Tabela 28: VKLJUČENI V USPOSABLJANJE IN IZOBRAŽEVANJE V LETU 2006

Urad za delo Območna služba	Skupaj na novo vključeni v letu 2006 (3-11)	Institucionalno usposabljanje		Usposabljanje na delovnem mestu in integrirani programi usposabljanja	Formalno izobraževanje	Projektno učenje za mlade (PUM)	UŽU	Nacionalne poklicne kvalifikacije (NPK)	Usposabljanje na delovnem mestu in integrirani programi usposabljanja za invalide	Usposabljanje v učnih delavnicah in učnih podjetjih	Vsi vključeni ob koncu leta
		Institucionalno usposabljanje	Računalniško opismenjevanje PHARE								
1	2	3	4	5	6	7	8	9	10	11	12
Ormož	487	39	339	40	24	-	14	30	1	-	...
Ptuj	977	111	494	262	35	-	15	55	5	-	...
Drugi UD	4	-	2	2	-	-	-	-	-	-	...
OS PTUJ	1.468	150	835	304	59	-	29	85	6	-	120

Tabela 29: SPODBUDE ZA ZAPOSLOVANJE V LETU 2006

Urad za delo Območna služba	Vsi vključeni v letu 2006 (3+5+6)	Spodbujanje novega zaposlovanja		Subvencije za samozaposlitev	Spodbujanje novega zaposlovanja starejših
		Število vključenih	Število delodajalcev		
1	2	3	4	5	6
Ormož	52	38	37	12	2
Ptuj	243	149	142	76	18
OS PTUJ	295	187	179	88	20

Tabela 30: NEPOSREDNO USTVARJANJE NOVIH DELOVNIH MEST V LETU 2006

Urad za delo	Skupaj na novo vključeni v obdobju (3-5)	Lokalno zaposlitveni programi - javna dela	Pomoč pri zaposlovanju dolgotrajno brezposelnih žensk	Projekti netržnih zaposlitvenih programov	Vsi vključeni ob koncu obdobja
1	2	3	4	5	6
Ormož	15	14	1	-	...
Ptuj	258	242	11	5	...
OS PTUJ	273	256	12	5	177

Tabela 31: VKLJUČENI V UKREPE APZ, SOFINACIRANE S SREDSTVI ESS V LETU 2006

Urad za delo	Skupaj na novo vključeni v letu 2006 (3-7) (10-15)	Usposabljanje in izobraževanje										Spodbude za zaposlovanje			Neposredno ustvarjanje novih delovnih mest		Vsi vključeni ob koncu leta
		3	4	5	6	7	8	9	10	11	12	13	14	15	16		
1	2	Institucionalno usposabljanje	Usposabljanje na delovnem mestu in integrirani programi usposabljanja	Formalno izobraževanje	Projektno učenje za mlajše odrasle	Nacionalne poklene kvalifikacije	Usposabljanje in izobraževanje zaposlenih v izobraževalnih sektorjih	Usposabljanje na delovnem mestu in integrirani programi usposabljanja za invalide	Usposabljanje v učnih delavnicah in učnih podjetjih	Subvencije za samozaposlitev	Spodbujanje novega zaposlovanja starejših	Pomoč pri zaposlovanju dolgotrajno brezposelnih žensk	Projekti netržnih zaposlitvenih programov	Vsi vključeni ob koncu leta			
Ormož	91	-	29	18	-	30	328	1	-	10	2	1	-	-			
Ptuj	357	-	173	24	-	55	979	5	-	66	18	11	5	-			
Drugi UD	1	-	1	-	-	-	-	-	-	-	-	-	-	-			
SKUPAJ	449	-	203	42	-	85	979	6	-	76	20	12	5	-			
Vsi vključeni ob koncu leta	120	42	68	10	-	-	-	-	-	-	-	-	-	-			

Tabela 32: JAVNA DELA V LETIH 2005 IN 2006

Urad za delo Območna služba	Vključeni v programe javnih del										Indeks (št. udelež)* 2006 2005
	V letu 2005					V letu 2006					
	Število programov	Število udeležencev*	Povprečno mesečno število vključenih	Število programov	Število udeležencev*	Povprečno mesečno število vključenih	Število programov	Število udeležencev*	Povprečno mesečno število vključenih	Število programov	
Ormož	7	37	20	4	14	8					37,8
Ptuj	94	288	161	91	242	138					84,0
Programi nacionalnega pomena	8	-	-	12	-	-					-
OS PTUJ	109	325	181	107	256	146					78,8

Opomba: *Brezposelne osebe vključene v nacionalne programe so všete med ostale vključene pri upravnih enotah

Tabela 33: PREJEMNIKI DENARNEGA NADOMESTILA IN DENARNE POMOČI V LETIH 2005 IN 2006

Urad za delo Območna služba	Število prejemnikov v decembru 2005				Delež prejemn. DN in DP od vseh brezpos. v % dec. 2005		Število prejemnikov v decembru 2006			Delež prejemn. DN in DP od vseh brezpos. v % dec. 2006		Povprečno mesečno število prejemnikov v letu 2005		Povprečno mesečno število prejemnikov v letu 2006		Indeksi rasti December '06 December '05		
	Denarno nadomest.	Denarna pomoč	Skupaj		Denarno nadomest.	Skupaj	Denarno nadomest.	Denarna pomoč	Skupaj	Denarno nadomest.	Denarna pomoč	Skupaj	Denarno nadomest.	Denarna pomoč	Denarno nadomest.	Denarna pomoč	Denarno nadomest.	Denarna pomoč
	Ormož	157	75	232	25,2	103	40	143	20,3	247	74	71	134	71	65,6	53,3		
Ptuj	455	202	657	18,5	445	92	537	17,7	465	201	177	446	177	97,8	45,5			
OS PTUJ	612	277	889	19,9	548	132	680	18,2	712	275	248	580	248	89,5	47,7			

Tabela 34: REPUBLIŠKE IN ZOISOVE ŠTIPENDIJE V DECEMBRU 2006

Urad za delo Območna služba	Štipen- disti	Skupaj		Republiške štipendije		Zoisove štipendije	
		Število	Delež (v %)	Število	Delež (v %)	Število	Delež (v %)
Ormož	dijaki	417	100,0	385	92,3	32	7,7
	študenti	219	100,0	185	84,5	34	15,5
Ptuj	dijaki	1.428	100,0	1.263	88,4	165	11,6
	študenti	919	100,0	648	70,5	271	29,5
OBMOČNA SLUŽBA	dijaki	1.845	100,0	1.648	89,3	197	10,7
	študenti	1.138	100,0	833	73,2	305	26,8
PTUJ	Skupaj	2.983	100,0	2.481	83,2	502	16,8