

ZAVOD REPUBLIKE SLOVENIJE ZA  
ZAPOSLOVANJE

**OBMOČNA SLUŽBA**

**NOVO MESTO**

**POROČILO ZA LETO**  
**2006**

Novo mesto, maj 2007

Izdaja: Zavod Republike Slovenije za zaposlovanje, OS Novo mesto  
Za izdajatelja: Franc SMERDU, direktor

Internet URL naslov: <http://www.ess.gov.si>

E-pošta: [ess.gov.si](mailto:ess.gov.si)

Naklada: 20 izvodov

**Uporaba in objava podatkov je dovoljena le z navedbo vira!**

Poročilo pripravili: Franc SMERDU  
Jože GIODANI  
Andreja FURAR  
Stanislav ŽAGAR  
Matjaž VERBIČ  
Lučka PEZDIRC  
Tatjana MUHIČ  
Ivanka HORVAT  
Vlasta TOMAZIN  
Meta JURCA

## VSEBINA

<b>0. UVOD .....</b>	<b>1</b>
<b>1. ORGANIZIRANOST OBMOČNE SLUŽBE .....</b>	<b>3</b>
<b>2. GIBANJA NA PODROČJU ZAPOSLOVANJA IN BREZPOSELNOSTI .....</b>	<b>5</b>
2.1. Zaposlenost .....	5
2.1.1. Prebivalstvo .....	5
2.1.2. Aktivno in delovno aktivno prebivalstvo .....	5
2.2. Potrebe po delavcih in zaposlitve .....	7
2.3. Zaposlovanje tujcev .....	9
2.4. Registrirana brezposelnost .....	11
<b>3. DELO Z BREZPOSELNIMI OSEBAMI IN IZVAJANJE UKREPOV AKTIVNE POLITIKE ZAPOSLOVANJA .....</b>	<b>15</b>
3.1. Delo z brezposelnimi osebami in posredovanje zaposlitev ter sodelovanje z delodajalci .....	15
3.2. Ukrepi aktivne politike zaposlovanja .....	21
3.2.1. Informiranje in poklicno svetovanje .....	23
3.2.1.1. Centri za informiranje in poklicno svetovanje - CIPS .....	23
3.2.2. Svetovanje in pomoč pri zaposlitvi .....	23
3.2.2.1. Pomoč pri načrtovanju poklicne poti in iskanju zaposlitve .....	23
3.2.2.2. Klub za iskanje zaposlitve .....	25
3.2.2.3. Delovni preizkus .....	27
3.2.2.4. Zdravstveno zaposlitveno svetovanje .....	28
3.2.3. Usposabljanje in izobraževanje .....	29
3.2.3.1. Usposabljanje na delovnem mestu .....	30
3.2.4. Spodbude za zaposlovanje .....	31
3.2.4.1. Spodbujanje novega zaposlovanja .....	32
3.2.5. Integracija invalidov .....	35
3.2.5.1. Nadomestitev dela plače invalidu in težje zaposljivi brezposelni osebi .....	36
3.2.5.2. Zaposlitvena rehabilitacija .....	37
3.2.5.3. Rehabilitacijska komisija I. stopnje (Strokovne komisije za ugotavljanje lastnosti invalidne osebe) .....	37
3.2.6. Neposredno ustvarjanje novih delovnih mest .....	38
3.2.6.1. Lokalno zaposlitveni programi - Javna dela .....	38
3.2.7. Spodbujanje samozaposlovanja .....	41

<b>4. PRAVICE IZ ZAVAROVANJA ZA PRIMER BREZPOSELNOSTI.....</b>	<b>45</b>
4.1. Denarno nadomestilo.....	45
4.2. Denarna pomoč.....	47
<b>5. POKLICNA ORIENTACIJA IN ŠTIPENDIRANJE.....</b>	<b>49</b>
5.1. Poklicna orientacija .....	49
5.1.1. Poklicna orientacija šolajoče mladine .....	49
5.1.2. Poklicno svetovanje odraslim .....	51
5.1.3. Skupinske oblike dela z odraslimi .....	53
5.2. Štipendiranje .....	53
5.2.1. Republiške štipendije .....	54
5.2.2. Kadrovske štipendije .....	55
5.2.3. Zoisove štipendije.....	56
5.2.4. E-Borza Zoisovih štipendistov .....	58
5.2.5. Poletni tabori Zoisovih štipendistov.....	58
<b>6. TABELARNI PREGLED .....</b>	<b>59</b>

## 0. UVOD

Leto 2006 so zaznamovala ugodna gibanja na trgu dela Dolenjske in Bele krajine. Stabilen rastoči nekmetijski sektor s prevladujočo predelovalno industrijo sta dopolnjevala rast storitvenih dejavnosti, predvsem v trgovini, poslovanju z nepremičninami in poslovnih storitvah, ki tako zmanjšujejo svoj zaostanek za državo. Nove investicije v avtomobilski industriji (v Revozu) so vplivale na povečano proizvodnjo in dodatno zaposlovanje tudi pri kooperantih.

Število prijavljenih potreb po delavcih je bilo visoko - 11.760, 17% več kot v letu 2005. Največ potreb je prijavil storitveni sektor - 6.866 oz. 58,4%, 4.800 oz. 40,8% nekmetijski sektor in 94 oz. 0,8% sektor kmetijstvo. Po upravnih enotah je bila rast prijavljenih potreb najvišja v upravni enoti Črnomelj - ind.149,7, v Trebnjem - ind.117,4, v Novem mestu - ind.111,5 in v Metliki - ind. 110,5. V strukturi so bili najbolj iskani delavci s IV. stopnjo izobrazbe - 33,2%, 1,1% več kot v preteklem letu.

Tudi realizacija izkazanih potreb se je povečala na 7.504, oziroma za 13,7%. V kmetijskem sektorju se je zaposlilo 56 oseb (0,7%), 3.368 v nekmetijskem (44,9%) in 4.080 (54,4%) v storitvenih dejavnostih.

Najbolj so bili iskani delavci brez poklica, obdelovalci kovin, vozniki cestnih motornih vozil, mizarji, ključavničarji, varilci, zidarji, vozniki avtomehaniki, prodajalci, kuharji, natakariji, strojni tehniki, elektrotehniki, ekonomski tehniki, zdravstveni tehniki, inž. strojništva, ekonomisti, vzgojitelji predšolskih otrok, univ. dipl. inž. in dipl. inž. strojništva, univ. dipl. inž. računalništva, prof. razrednega pouka, univ. dipl. ekonomisti, doktorji medicine, dipl. medicinske sestre itd.

Ob povečanemu številu izkazanih potreb je Območna služba prejela tudi več vlog za delovna dovoljenja tujcev. Ob koncu leta 2006 je bilo skupaj veljavnih 1.283 delovnih dovoljenj, 5,5% več kot ob koncu leta 2005.

Brezposelnost se je v regiji v letu 2006 zmanjšala za 12%. Na območju Urada za delo Črnomelj, kjer je bila v zadnjem obdobju brezposelnost najbolj pereča, je bilo zmanjšanje za 21,3%, v Metliki za 2,7%, Novem mestu za 8,1% in v Trebnjem za 13,1%. Povprečno je bilo v letu 2006 3.898 registriranih brezposelnih oseb, 0,4% manj kot leta 2005. Delež žensk je znašal v skupni brezposelnosti 53,7%.

Skupaj se je v letu 2006 v OS Novo mesto prijavilo 3.712 brezposelnih oseb, 3% manj kot v letu 2005. Priliv se je zmanjšal v vseh upravnih enotah, razen v Metliki, kjer je bil večji za 9,9%. Največ novoprijavljenih je bilo zaradi izteka zaposlitve za določen čas (1.324 oz. 35,7%), prvo zaposlitev je iskalo 851 brezposelnih oz. 22,9%, 261 oseb oz. 7% se je prijavilo zaradi pisnega sporazuma oz. redne odpovedi s strani delavca, 509 (13,7%) je bilo trajnih presežkov, 96 oseb oz. 2,6% je bilo zaradi stečajev, zaradi izteka javnih del se je prijavilo 70 oseb (1,9%), 16,2% oseb pa se je prijavilo zaradi drugih razlogov.

Skupni odliv iz brezposelnosti je znašal 4.233 oseb, kar je 25,9% več kot v letu 2005. Zaposlilo se je 2.419 registriranih brezposelnih oseb, 20,9% več: V upravni enoti Črnomelj je bilo zaposlitev za 32,1% več, v Novem mestu za 19,8%, v Metliki za 18% in v Trebnjem za 6,8% več.

Iz razlogov, ki ne pomenijo zaposlitve (upokojitve, redno šolanje, lastna volja, nezglašanje ipd.), je bilo v letu 2006 odjavljenih 1.630 oseb in iz drugih razlogov 138 oseb. V evidenco brezposelnih, prijavljenih na podlagi drugih zakonov je bilo prenešenih 46 brezposelnih oseb, kar je za 39,5% manj kot leto prej.

Ugodna zaposlitvena gibanja pa niso imela pozitivnih učinkov na skrajšanje čakalne dobe na zaposlitev, kar kaže na to, da je med brezposelnimi osebami precejšen delež takšnih, ki zaradi različnih vzrokov ne izpolnjujejo pogojev zaposlitvenih ponudb. Povprečna čakalna doba na zaposlitev je znašala v decembru 2 leti 10 mesecev in 24 dni in je bila 3 mesece in

15 dni daljša kot leto prej. Najdaljšo čakalno dobo so imele brezposelne osebe brez izobrazbe in sicer 4 leta 3 mesece in 6 dni, medtem ko so imele osebe s VII. stopnjo strokovne izobrazbe povprečno čakalno dobo 9 mesecev in 11 dni.

Med registriranimi brezposelnimi delavci so prevladovali: delavci brez poklica, pomožni delavci, snažilke, pomožne šivilje, konfekcijski pomočniki, pom. administrativni manipulant, konfekcionarji tekstilij, šivilje, krojači, frizerji, prodajalci, administratorji, kmetijskih tehniki, tekstilno konfekcijski tehniki, gradbenih tehniki, trgovinski poslovodje, ekonomski tehniki, zdravstveni tehniki, gimnazijski maturanti, ekonomisti, organizatorji dela, višji upravni delavci, poslovni sekretarji, dipl inž agronomije in hrane (VS), dipl. ekonomisti (VS), univ. dipl. pravniki, univ. dipl. ekonomisti, dipl. upr. organizatorji (VS), univ. dipl. sociologi in dipl. soc. delavci.

V letu 2006 je bilo najtežje pri zaposlovanju Romov, delovnih mest pa je primanjkovalo tudi za ženske, če izvzamemo velike potrebe predvsem po natakarih. Zavod je težje zaposljive osebe vključeval v institucionalno usposabljanje, v programe nacionalnih poklicnih kvalifikacij, v programe javnih del, v program delovnega preizkusa, v oblike formalnega izobraževanja, na usposabljanje na delovnem mestu brez sklenitve delovnega razmerja, v projekte zaposlitvenih programov pri neprofitnih delodajalcih in skozi spodbujanja novega zaposlovanja dolgotrajno brezposelnih prejemnikov pri centrih za socialno delo. Za zaposlovanje žensk so bili pripravljene programi spodbujanja novega zaposlovanja starejših in programi povračila prispevkov delodajalcem.

## 1. ORGANIZIRANOST OBMOČNE SLUŽBE

Zavod Republike Slovenije za zaposlovanje je samostojna pravna oseba s statusom javnega zavoda, ki deluje enotno na območju Republike Slovenije. Organizacijsko je bil zastavljen na treh nivojih: na republiškem kot centralna služba, na regijskem kot območna služba, v okviru območne službe pa so organizirani uradi za delo. Poleg Območne službe Novo mesto so območne službe še v Celju, Kopru, Kranju, Ljubljani, Mariboru, Murski Soboti, Novi Gorici, Ptuj, Sevnici, Trbovljah in Velenju.

Zavod opravlja strokovne naloge, ki se nanašajo na zaposlovanje in štipendiranje ter na izvajanje zavarovanja za primer brezposelnosti in ukrepov aktivne politike zaposlovanja.

V okviru svoje dejavnosti ima zavod vsa pooblastila v pravnem prometu, območna služba zavoda pa ima v okviru svoje dejavnosti vsa pooblastila, ki jih izvršuje v imenu in za račun zavoda.

Delo zavoda je javno. Zavod obvešča javnost o svojem delu oziroma izvajanju dejavnosti s publikacijami, brošurami, letaki, obvestili ter preko sredstev javnega obveščanja in z glasilom zavoda. Je nosilec informacijskega sistema za področje zaposlovanja in zavarovanja za primer brezposelnosti.

Zavod izvaja zaposlovanje in zavarovanje za primer brezposelnosti, aktivno politiko zaposlovanja, poklicno orientacijo in štipendiranje ter opravlja druge naloge v skladu z zakonom, drugimi predpisi, statutom ter drugimi splošnimi akti zavoda, zlasti pa:

- izvaja posredovanje zaposlitev in zaposlitvenega svetovanja ter poklicne orientacije,
- rešuje zahteve za uveljavljanje pravic iz zavarovanja za primer brezposelnosti,
- izvaja ukrepe aktivne politike zaposlovanja,
- izplačuje denarna nadomestila, denarne pomoči in druge denarne dajatve brezposelnim osebam, in denarne dajatve na podlagi ukrepov aktivne politike zaposlovanja,
- dodeljuje in izplačuje štipendije po zakonu,
- izvaja nadzor nad izpolnjevanjem obveznosti brezposelnih oseb in drugih pogojev po zakonu,
- vodi predpisane evidence, informacijski sistem in statistiko,
- izvaja zavarovanje po mednarodnih konvencijah in mednarodnih sporazumih,
- izvaja prostovoljno zavarovanje za primer brezposelnosti,
- izdaja delovna dovoljenja tujcem,
- opravlja storitve za Jamstveni sklad Republike Slovenije,
- zagotavlja pravne in druge strokovne pomoči brezposelnim osebam,
- analizira in planira ter izvaja razvojno delo za področje dejavnosti in delovanje zavoda,
- upravlja in gospodari s sredstvi, ki jih zavod pridobiva za izvajanje dejavnosti in za delovanje zavoda,
- poklicni in kadrovski inženiring organizacijam oziroma delodajalcem pri izbiri kandidatov za zaposlitev, pri oblikah in smereh izvajanja izobraževalnih procesov, izdelavi psihofizičnih profilov, izvajanju celovitih kadrovskega opravil za delodajalce, organizaciji preusposabljanja, dokvalifikacije oziroma prekvalifikacije presežnih delavcev,
- izvaja storitve in nudi pomoč organizacijam oziroma delodajalcem na področju računalniško informacijskega inženiringa in usposabljanja,

- posreduje delavce organizacijam oziroma delodajalcem za opravljanje občasnih oziroma začasnih del po pogodbah o delu,
- vodi poklicne kariere posameznika,
- pravno svetuje posameznikom in organizacijam oziroma delodajalcem,
- publicistika in izdajateljstvo,
- strokovne in znanstvene raziskave.

V sklopu Območne službe Novo mesto delujejo Uradi za delo v Črnomlju, Metliki, Novem mestu in Trebnjem. Urad za delo Črnomelj pokriva območje občin Črnomelj in Semič, Urad za delo Metlika območje občine Metlika, Urad za delo Trebnje območje občin Trebnje, Šentrupert in Mokronog-Trebelno, Urad za delo Novo mesto pa pokriva mestno občino Novo mesto, občino Šentjernej, Škocjan, Mirno Peč, Dolenjske Toplice, Žužemberk, Stražo in Šmarješke Toplice.

Na Območni službi Novo mesto je bilo na dan 31.12.2006 zaposlenih 29 delavcev, od tega 2 delavki za polovični delavni čas in 2 delavki za določen čas zaradi nadomeščanja odsotnih v času porodniškega dopusta. Zaradi vse bolj zahtevnega trga dela in uvajanja programov podprtih z evropskimi sredstvi, sta se obseg dela in stopnja zahtevnosti določenih postopkov bistveno povečala. Ker zaradi splošnega ukrepa racionalizacije pri zaposlovanju novih delavcev na Območni službi Novo mesto nismo povečevali števila zaposlenih, smo morali tako spremenjene, kakor tudi nove naloge, smiselno razporediti med že zaposlene delavce.

Število zaposlenih po organizacijskih enotah:

- |   |     |
|---|-----|
| • vodstvo OS (direktor in namestnik)              | 2   |
| • oddelek za analitiko                            | 3,5 |
| • oddelek za poklicno svetovanje in štipendiranje | 3,5 |
| • oddelek za zaposlovanje                         |     |
| na nivoju OS                                      | 2   |
| UD Črnomelj                                       | 2   |
| UD Metlika  | 1   |
| UD Novo mesto                                     | 5   |
| UD Trebnje  | 2   |
| • oddelek za izvajanje programov zaposlovanja     | 4   |
| • oddelek za izvajanje zavarovanja                | 2,5 |
| • oddelek za pravne in splošne zadeve             | 1,5 |

V letu 2006 so bili v okviru programa javnih del na Območni službi Novo mesto vključeni štirje delavci za določena pomožna dela, štirim delavcem na višji stopnji izobrazbe pa je bilo v okviru programa Usposabljanje na delovnem mestu omogočeno pridobiti praktična znanja za delo v administraciji.



## 2. GIBANJA NA PODROČJU ZAPOSLOVANJA IN BREZPOSELNOSTI

### 2.1. Zaposlenost

#### 2.1.1. Prebivalstvo

Na območju občin dolenjske regije je konec junija 2006 prebivalo 108.651 prebivalcev. V primerjavi z junijem 2005 se je število prebivalcev na tem območju povečalo za 557 oziroma za 0,5%.

Prikaz prebivalstva po občinah na območju OS Novo mesto na dan 30.6.2006

Občina	Število prebivalcev	Prirast 06/2006 06/2005	Število žensk	% delež žensk
Črnomelj	14.783	+ 35	7.388	50,0
Dolenjske Toplice	3.428	+ 17	1.720	50,2
Metlika	8.455	+ 30	4.287	50,7
Mirna peč	2.799	+ 20	1.407	50,3
Novo mesto	41.846	+ 194	21.080	50,4
Semič	3.865	+ 38	1.977	51,2
Šentjernernej	6.711	- 8	3.396	50,6
Škocjan	3.187	+ 22	1.596	50,1
Trebnje	19.005	+ 18	9.557	50,3
Žužemberk	4.572	+ 18	2.295	50,2
Regija	108.651	+ 557	54.703	50,4

Vir: Statistični urad Republike Slovenije

V R Sloveniji je 30. 6. 2006 prebivalo 2.008.516 prebivalcev, kar je za 0,4% več kot konec junija 2005, delež žensk pa je konec junija 2006 bil 50,9%.

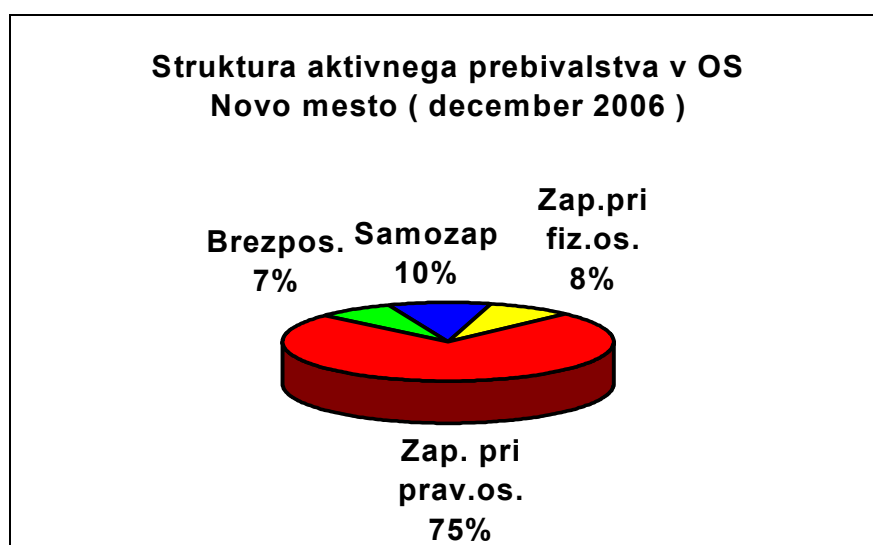
#### 2.1.2. Aktivno in delovno aktivno prebivalstvo

Po podatkih SURS-a je bilo konec decembra 2006 v novomeški regiji 48.955 aktivnih prebivalcev, v primerjavi z istim mesecem 2005 1,1% več. Delovno aktivnih je bilo 45.295 oseb, kar predstavlja 92,5% vseh aktivnih prebivalcev. Glede na isti mesec leta 2005 se je število delovno aktivnih oseb povečalo za 2,2% .

Po področjih dejavnosti je bilo največ delovno aktivnih prebivalcev v predelovalni dejavnosti, kjer znaša delež med vsemi 40,3%, sledi trgovina, popravila motornih vozil in izdelki široke porabe z 9,4% deležem, poslovanje z nepremičninami, najem in poslovne storitve - 6,9%, prav tako ima 6,9% delež gradbeništvo, izobraževanje 6,8%, kmetijstvo, lov, gozdarstvo 6,5%, najmanjši delež delovno aktivnih prebivalcev pa je v rudarstvu, zasebnem gospodinjstvu z zaposlenim osebjem in ribištvu.

V povprečju je bilo v letu 2006 44.807 delovno aktivnih prebivalcev, kar je 0,6% več kot v letu 2005. V kmetijstvu se je delovno aktivno prebivalstvo povečalo za 0,1%, v storitvah za 4,2%, zmanjšalo pa v nekmetijstvu za 2,4%. Po področjih pa se je v istem obdobju delovno aktivno prebivalstvo najbolj povečalo v poslovanju z nepremičninami, najemu in poslovnih storitvah za 19,7%, v drugih javnih, skupnih in osebnih storitvenih dejavnostih za 5,6%, prometu, skladiščenju in zvezah za 3,3%, zmanjšalo pa v zasebnem gospodinjstvu z zaposlenim osebjem za 8,3%, gradbeništvu za 3,6%, predelovalni dejavnosti za 2,3% in v oskrbi z elektriko, plinom in vodo za 0,2%.

Pri pravnih osebah je bilo zaposlenih 36.348 oseb, 2,4% več kot ob koncu leta 2005. Zaposlenih oseb pri fizičnih osebah je bilo 4.022, kar je v primerjavi z letom prej 2% več, samozaposlenih pa je bilo 4.925 oseb oz. 1,1% več kot ob koncu leta 2005.



Stopnja registrirane brezposelnosti je znašala v decembru 7,3%, v decembru 2005 pa 8,4%. Po upravnih enotah je bila naslednja:

Upravna enota	december 2005	december 2006
Črnomelj	13,4	10,5
Metlika	9,7	9,6
Novo mesto	7,2	6,5
Trebnje	6,5	5,5
Skupaj	8,4	7,3

V primerjavi z Republiko Slovenijo je bila stopnja registrirane brezposelnosti na Območni službi Zavoda RS za zaposlovanje Novo mesto za 1,3% nižja.

Po občinah je bila stopnja registrirane brezposelnosti naslednja:

Občina	december 2005	december 2006
Črnomelj	13,5	10,2
Dolenjske T.	4,4	3,9
Metlika	9,7	9,6
Mirna peč	5,6	5,6
Novo mesto	7,7	6,9
Semič	12,7	11,9
Šentjernej	7,5	6,6
Škocjan	7,7	7,7
Trebnje	6,5	5,5
Žužemberk	4,3	4,2

V letu 2006 je bila stopnja registrirane brezposelnosti po občinah naslednja:

Občina	I.	II.	III.	IV.	V.	VI.	VII.	VIII.	IX.	X.	XI.	XII.
Črnomelj	13,3	13,1	12,4	11,9	11,3	11,3	11,7	11,5	11,1	10,9	10,5	10,2
Dol.Topl.	4,3	4,3	4,1	3,9	4,1	4,4	4,4	4,1	4,5	4,6	4,2	3,9
Metlika	9,9	9,9	10,0	9,9	10,0	9,9	10,0	9,8	9,8	9,8	9,6	9,6
Mirna p.	6,3	6,2	5,7	5,5	5,8	5,6	5,5	5,7	5,8	6,0	5,8	5,6
Novo m.	7,7	7,5	7,3	7,4	7,4	7,3	7,6	7,4	7,2	7,3	7,1	6,9
Semič	13,1	13,0	12,7	12,7	12,8	12,6	13,7	13,4	12,8	13,0	12,2	11,9
Šentjernej	7,5	7,6	7,6	7,5	7,3	7,2	7,6	7,4	7,3	7,4	6,6	6,6
Škocjan	7,7	7,6	7,8	7,6	7,7	7,8	8,3	8,4	7,9	7,7	7,5	7,7
Trebnje	6,1	5,9	5,8	5,5	5,5	5,6	5,6	5,6	5,5	5,8	5,5	5,5
Žužemberk	4,3	4,3	4,3	4,3	4,2	4,2	4,3	4,2	4,1	4,3	4,2	4,2

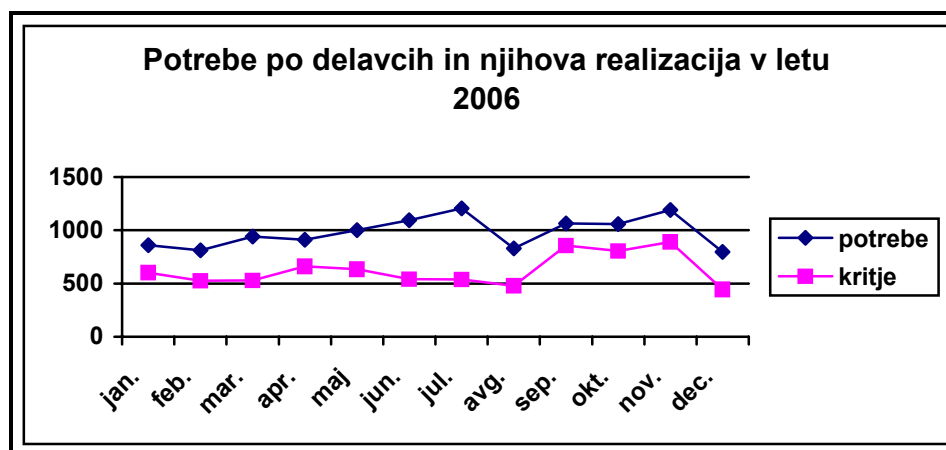
Stopnja registrirane brezposelnosti je v R Sloveniji v decembru 2006 znašala 8,6%.

## 2.2. Potrebe po delavcih in njihova realizacija

Skupaj je bilo v letu 2006 prijavljenih 11.760 potreb po delavcih in pripravnikih, 17% več kot v preteklem letu. Potreb za določen čas je bilo 76,1%, njihovo število pa se je v primerjavi z letom 2005 povečalo za 3,1%. Potreb za dodatna delovna mesta je bilo 76%, 3,7% je bilo sezonskih in 20,1% nadomestnih.

V letu 2006 je največ potreb prijavil storitveni sektor - 6.866 oz. 58,4%, 4.800 oz. 40,8% nekmetijski sektor in 94 oz. 0,8% sektor kmetijstvo.

Po upravnih enotah je bila rast prijavljenih potreb najvišja v upravni enoti Črnomelj - ind. 149,7, v Trebnjem - ind. 117,4, v Novem mestu - ind. 111,5 in v Metliki - ind. 110,5.



Glede na stopnjo izobrazbe so bile potrebe po delavcih in pripravnikih naslednje:

Stop. iz.	Σ 2006	ind.06/05	struktura
I.	3.593	128,3	30,6
II.	663	129,8	5,6
III.	246	136,7	2,1
IV.	3.904	121,1	33,2
V.	1.772	109,5	15,1
VI.	274	92,3	2,3
VII.	1.308	99,0	11,1
Skupaj	11.760	117,0	100,0

V primerjavi z letom 2005 smo beležili zmanjšanje števila prijavljenih potreb na VI. in VII. stopnji strokovne izobrazbe, na vseh ostalih stopnjah strokovne izobrazbe pa se je število potreb povečalo.

V strukturi so bili najbolj iskani delavci s IV. stopnjo izobrazbe - 33,2%, 1,1% več kot v preteklem letu. Delodajalci so prijavili 30,6% potreb po delavcih s I. stopnjo izobrazbe, kar je v primerjavi z letom prej 2,7% več, z II. stopnjo 0,5% več in s IV. stopnjo 1,1% več, na ostalih stopnjah strokovne izobrazbe pa se je povpraševanje po delovni sili zmanjšalo.

V letu 2005 so delodajalci zaposlili 7.504 delavce in pripravnike, 13,7% več kot v letu 2005. Zaposlitev za določen čas je bilo 80,3 %, v letu 2005 75,9%. Med vsemi zaposlenimi je bilo 15,3% iskalcev prve zaposlitve, od katerih se je kar 90,2% oseb zaposlilo za določen čas. Žensk med vsemi zaposlenimi je bilo 39,8%, v letu 2005 pa 39,7%.

Glede na stopnjo izobrazbe so bile zaposlitve delavcev naslednje:

Stop. iz.	Σ 2006	ind.06/05	Struktura
I.	1.677	107,2	22,4
II.	431	132,6	5,7
III.	72	87,8	1,0
IV.	2.381	116,0	31,7
V.	1.974	118,8	26,3
VI.	171	91,4	2,3
VII.	798	109,8	10,6
Skupaj	7.504	113,7	100,0

V primerjavi z letom 2005 se je povečalo število zaposlitev na I., II., IV., V. in VII. stopnji strokovne izobrazbe, medtem ko je bilo na III. in VI. stopnji zaposlitev manj.

V strukturi so delodajalci zaposlili največ delavcev s IV. stopnjo izobrazbe -31,7%, kar je v primerjavi z lanskim letom 0,6% več.

V kmetijskem sektorju se je zaposlilo 56 oseb (0,7%), 3.368 v nekmetijskem (44,9%) in 4.080 (54,4%) v storitvenih dejavnostih.

V letu 2006 so bili najbolj iskani naslednji poklici: delavci brez poklica, obdelovalci kovin, vozniki cestnih motornih vozil, mizarji, ključavničarji, varilci, zidarji, vozniki avtomehaniki, prodajalci, kuharji, natararji, strojni tehniki, elektrotehniki, ekonomski tehniki, zdravstveni tehniki, inž.strojništva, ekonomisti, vzgojitelji predšolskih otrok, univ. dipl. inž. in dipl. inž. strojništva, univ. dipl. inž. računalništva, prof. razrednega pouka, univ dipl. ekonomisti, doktorji medicine, dipl. medicinske sestre itd.

### **2.3. Zaposlovanje tujcev**

Ob koncu meseca decembra 2006 je bilo veljavnih 548 dovoljenj za zaposlitev, izdanih s strani Območne službe ZRSZ Novo mesto, od tega je bilo veljavnih 132 dovoljenj za prvo zaposlitev tujca v Republiki Sloveniji. Osebnih delovnih dovoljenj je bilo veljavnih 648, 253 za nedoločen čas. Za sezonsko delo je bilo veljavnih 87 dovoljenj, med njimi 82 oz. 94,2% za dela v gradbeništvu. Skupaj je bilo konec meseca decembra veljavnih 1.283 dovoljenj.

V času od 1.1.2006 do 31.12.2006 je bilo izdanih 791 dovoljenj za zaposlitev, od tega 151 dovoljenj za prvo zaposlitev tujcev v Republiki Sloveniji in 184 dovoljenj brez kontrole trga dela. V letu 2006 je novi Pravilnik o postopkih in dokazilih za odločanje o izdaji delovnega dovoljenja za zaposlitev v primerih, ko zaposlitev tujca zaradi narave dela ni vezana na trg dela (Ur.list RS št.70/06) omogočil hitrejši in lažji postopek za izdajo dovoljenja za zaposlitev na podlagi ugotovitve, da zaposlovanje tujcev v teh primerih ne vpliva negativno na zaposlenost.

Sprejetje pravilnika je bila posledica neravnotežja delovne sile na trgu dela v Sloveniji, ko povpraševanje po določenem poklicnem profilu delavcev ni bilo več mogoče zadovoljiti z domačo delovno silo in je bil primanjkljaj le-te prevelik, postopki za izdajo delovnega dovoljenja za tujo delovno silo iz tretjih držav pa preobsežni in predolgi. Pravilnik določa lažje postopke pridobivanja delovnih dovoljenj za poklicne skupine, ki so določeni v pravilniku. To so predvsem poklici, ki primanjkujejo na trgu dela v Sloveniji. Sem se uvrščajo poklici na II. in III. stopnji v gradbeništvu (PK zidarji, KV tesarji, KV zidarji, železokrivci...), obdelovalci kovin na II., III. in IV. stopnji (varilci, kleparji, ključavničarji...), določeni monterji, inštalaterji, poklici v cestnem prometu...

Ravno tako se v postopkih za te poklice na poklicni stopnji ne zahteva vrednotenje izobrazbe na Ministrstvu za šolstvo, znanost in šport, ampak se v postopkih zahteva na listinah o končanem izobraževanju ustrezen žig »apostille«, ki ga tujec pridobi na sodišču v kraju svojega šolanja. Ta žig naj bi potrdil verodostojnost zaključnega spričevala in tako potrdil veljavnost priznavanja izobraževanja v Republiki Sloveniji.

Pravilnik je ravno tako na novo omogočil hitrejše izdajanje delovnih dovoljenj za poklice na VII. stopnji izobrazbe kot npr. kemike, strojnike, farmacevte, gradbenike, računalničarje, elektricarje in metalurge.

Posledica sprejetje novega pravilnika, ki je stopil v veljavo meseca julija 2006, je povečanje obsega novih vlog za zaposlitev tujcev na delovnih mestih z zahtevano izobrazbo, ki je bila

sproščena na podlagi novega pravilnika.

Zaradi nenehnega pomanjkanje delavcev za potrebe avtoprevoznikov, je Ministrstvo za delo, družino in socialne zadeve za potrebe zaposlovanja tujih šoferjev izdalo Zavodu za zaposlovanje enotno navodilo v postopku pridobivanja dovoljenja za zaposlitev za voznika tovornega vozila brez kontrole trga dela.

Postopek je olajšan prav v primerih, ko je potrebno dokazovanje izpolnjevanja pogojev tujca za zaposlitev na delovnem mestu in sicer delodajalec po olajšanem postopku k vlogi priloži:

- dokument s katerim se izkazuje identiteta tujca (potni list),
- dokazilo o ustrezni izobrazbi in strokovni usposobljenosti tujca (izobrazba - voznik, ali nacionalna poklicna kvalifikacija (NPK) za voznika, ali priznavanje strokovne izobrazbe na podlagi zakona o prevozih).

Konec leta 2006 je bil spremenjen Zakon o prevozih, ki je ponovno spremenil tudi način izdaje dovoljenja za zaposlitev tujih voznikov in se tako namesto zahtevane strokovne izobrazbe v postopkih zahteva le veljavno vozniško dovoljenje ob pogoju, da je tujec dopolnil starost 21 let.

Za sezonska dela je bilo v letu 2006 izdanih 257 dovoljenj za delo, od tega 243 za sezonska dela v gradbeništvu in 14 za sezonska dela v gozdarstvu - spravila lesa s konji iz odročnih predelov Kočevskega Roga in Suhe krajine.

Največji delež izdanih dovoljenj je še vedno v gradbeništvu, ki odraža razmere na domačem trgu delovne sile: z zaostritvijo razmer v tekstilni industriji skoraj ni več zahtevkov za novo izdajo delovnih dovoljenj za zaposlitev ženske delovne sile, ki so prevladovala na območju Bele krajine.

S strani Centralne službe Zavoda RS za zaposlovanje je bilo za področje Območne službe Novo mesto v obdobju od 1.1.2006 do 31.12.2006 izdanih 59 osebnih delovnih dovoljenj, od tega 34 za nedoločen čas, 21 dovoljenj za zaposlitev (v primerih, ko ni potrebna kontrola trga), 22 dovoljenj za delo za poslovodne delavce. Prejeli pa so tudi 33 prijav začetka dela za primere, kjer ni potrebno dovoljenje za delo.

Ministrstvo za delo, družino in socialne zadeve je v letu 2006 na podlagi določbe 5. člena Zakona o zaposlovanju in delu tujcev (Ur. list RS št. 66/00) sprejela uredbo za leto 2006 z namenom omejitve števila tujcev na trgu dela v Republiki Sloveniji.

Kvota je omejevala vstop novih tujcev na trg delovne sile in sicer pri izdaji dovoljenj za zaposlitev - tako novih kot tudi pri podaljševanju dovoljenj za zaposlitev, za napotene tujce, za sezonsko delo tujcev, za usposabljanje in izpopolnjevanje dela tujcev in tudi za individualne storitve tujcev v Republiki Sloveniji. S strani Centralne službe ZRSZ je bila izdelana porazdelitev kvote po Območnih službah, v okviru katere je bilo dovoljeno izdajanje delovnih dovoljenj. Izkoristek kvote je bil spremljan mesečno. Uredba pa ni vsebovala samo kvotnih omejitev, ampak tudi sezonsko delo in zaposlovanje tujcev pri delodajalcih, ki v preteklem letu niso dosegali potrebne ravni redne zaposlenosti.

Na podlagi povečanega števila izdanih delovnih dovoljenj je bila v mesecu avgusta kvota povečana na podlagi Uredbe o spremembah in dopolnitvah Uredbe o določitvi kvote za izdajo delovnih dovoljenj za leto 2006, s katero se omejuje število tujcev na trgu dela (Ur. list RS, št. 106/2006) in se je skupna kvota povečala za 1.150 delovnih dovoljenj.

Območna služba Novo mesto je v letu 2006 izdajala delovna dovoljenja v skladu z Uredbo o določitvi kvote za leto 2006 in v skladu z dodelitvijo kvote s strani CS za OS.

Omejitvene kvote so bile sprejete zaradi vstopa Slovenije v EU in pričakovanega prihoda tujcev iz novo pridruženih članic EU, ki so pridobili prost pristop na trg dela v Sloveniji. Interes slovenskih delodajalcev za zaposlovanje tujcev iz novo pridruženih članic EU je po prvotnemu navdušenju upadel in mnogi so navajali slabe izkušnje z delovno usposobljenostjo, premajhno motivacijo za delo, nezainteresiranost za delo in posledično tudi slab učinek dela ter upad končne kakovosti. Delodajalci so posebej izpostavljali komunikacijske probleme zaradi jezikovnih ovir.

Maja 2006 je preteklo prvo dvoletno prehodno obdobje na področju prostega gibanja delavcev. V skladu s pristopno pogodbo so morale države članice EU-15 in EGP do 1. maja 2006 obvestiti Evropsko komisijo ali nameravajo nadaljevati z uveljavljanjem prehodnega obdobja na področju prostega gibanja delavcev ali pa svoje trge dela odpreti za slovenske državljane.

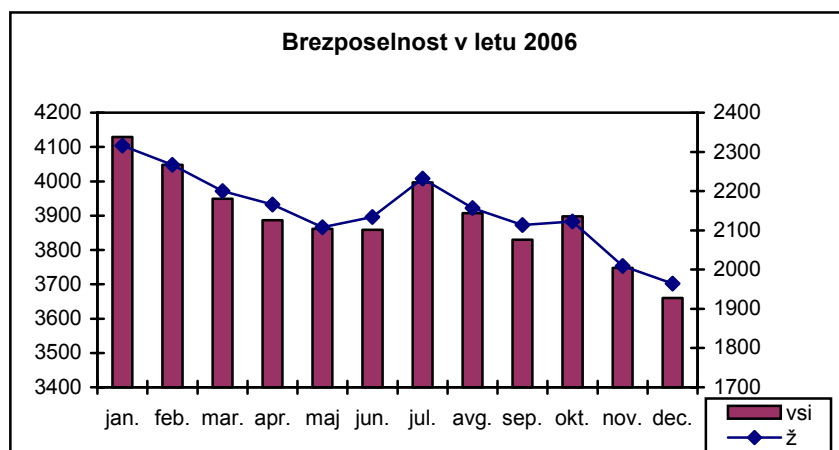
Med državami članicami EU-10 (Ciper, Češka, Estonija, Latvija, Litva, Madžarska, Malta, Poljska, Slovaška in Slovenija) je že od 1. maja 2004 v veljavi prosto gibanje delavcev, kar pomeni, da slovenski državljani v teh državah za zaposlitev ne potrebujejo delovnih dovoljenj. Prav tako so Švedska, Irska in Velika Britanija v skladu z nacionalno zakonodajo od 1. maja 2004 slovenskim državljanom omogočile prosto zaposlovanje na njihovih trgih dela. Slovenija je v letu 2006 odprla meje in tako omogočila zaposlovanje državljanov Evropske unije v Sloveniji brez predhodne pridobitve delovnih dovoljenj, ter tako omogočila prost dostop na trg dela za članice EU. Vlada R Slovenije je decembra 2006 sprejela odločitev, da ne bo uveljavila prehodnih ukrepov na področju prostega gibanja delavcev za Romunijo in Bolgarijo, in je tako sprostila dostop na svoj trg dela za državljane omenjenih dveh držav.

Ob vstopu Slovenije v Evropsko unijo je bil sprejet Pravilnik o vsebini in načinu vodenja evidenc državljanov držav članic Evropske unije, z njimi izenačenih državljanov in njihovih družinskih članov o zaposlitvah, opravljanju dela na podlagi pogodb civilnega prava in napoteni delavcih, ki v Republiki Sloveniji izvajajo storitve. Zavod Republike Slovenije za zaposlovanje vodi evidenco o državljanih EU, ki se zaposlijo v Republiki Sloveniji ali opravljajo delo na podlagi pogodb civilnega prava ali so napoteni, da v Republiki Sloveniji izvajajo storitve. Obrazce za prijavo dela državljanov EU zavezanci za prijavo pridobijo ali z zavodove domače spletne strani ali na območnih službah. Zavod zavezancu za prijavo izda potrdilo o prijavi dela.

Po podatkih Centralne službe ZRSZ, je bilo v Republiki Sloveniji opravljenih v času od 1.1.2006 do 31.12.2006 skupaj 3.436 prijav dela delavcev iz držav EU. Iz držav novopristopnic k Evropski uniji je bilo največ, 1.656 prijav za državljane Republike Slovaške, sledijo Poljaki z 225 prijavami, Madžari s 162 prijavami in Čehi z 91 prijavami. Največji delež prijav med t.i. starimi državami EU ima naša sosednja država - Avstrija 395 prijav, sledi Italija 266 prijav, na tretjem mestu po številu pa je Francija s 192 prijavami.

## **2.4. Brezposelnost**

Na zavodu je bilo na seznamu brezposelnih konec leta 2006 3.660 oseb, kar je glede na leto 2005 12% manj. Po upravnih enotah je bila brezposelnost nižja v Črnomlju za 21,3%, v Metliki za 2,7%, Novem mestu za 8,1%, in v Trebnjem za 13,1%.



Povprečna brezposelnost je znašala v letu 2006 3.898 oseb in je bila v primerjavi s povprečno brezposelnostjo v letu 2005 0,4% nižja.

Delež žensk je znašal v skupni brezposelnosti 53,7%, v decembru 2005 55,9%. Najvišji je bil v upravni enoti Trebnje - 58,7% in najnižji v Metliki - 48,4%.

Skupaj se je v letu 2006 prijavilo 3.712 brezposelnih oseb, 3% manj kot v letu 2005. Priliv se je zmanjšal v vseh upravnih enotah, razen v Metliki, kjer je bil večji za 9,9%. Največ novoprijavljenih brezposelnih je kot razlog brezposelnosti navedlo iztek zaposlitve za določen čas (1.324 oz. 35,7%), prvo zaposlitev je iskalo 851 brezposelnih oz. 22,9%, 261 oseb oz. 7% se je prijavilo zaradi pisnega sporazuma oz. redne odpovedi s strani delavca, 509 (13,7%) je bilo trajnih presežkov, 96 oseb oz. 2,6% je bilo zaradi stečajev, zaradi izteka javnih del se je prijavilo 70 oseb (1,9%), 16,2% oseb pa se je prijavilo zaradi drugih razlogov.

Letošnji odliv iz brezposelnosti je znašal 4.233 oseb, kar je 25,9% več kot v istem lanskem obdobju. Zaposlilo se je 2.419 oseb, 20,9% več kot v letu 2005: v upravni enoti Črnomelj je bilo zaposlitev za 32,1% več, v Novem mestu za 19,8% več, v Metliki za 18% več in v Trebnjem za 6,8% več. Od vseh zaposlitev je bilo 84,4% za določen čas, največ v upravni enoti Metlika - 91,2% in najmanj v Trebnjem - 79,1%.

Iz razlogov, ki ne pomenijo zaposlitve (upokojitve, redno šolanje, lastna volja, nezglašanje ipd.), je bilo v letu 2006 odjavljenih 1.630 oseb, 32,3% več kot v primerljivem lanskem obdobju. V evidenco brezposelnih, prijavljenih na podlagi drugih zakonov pa je bilo prenešenih 46 brezposelnih oseb, kar je kar za 39,5% manj kot v preteklem letu.

Konec decembra 2006 je bilo v evidenci na podlagi drugih zakonov 919 oseb, ki so delovni invalidi in prejemajo denarno nadomestilo pri SPIZ-u.

Od vseh registrirano brezposelnih oseb konec leta 2006 je bilo :

- 26,4% iskalcev prve zaposlitve,
- 22,5% je bilo stečajnikov in trajno presežnih delavcev,
- 23,4% je bilo starih 40 do 50 let,
- 27,8% je bilo starih 50 let in več,
- 48,7% vseh oseb je bilo dolgotrajno brezposelnih,
- 56,2% brezposelnih je bilo s I. in II. stopnjo izobrazbe in
- 53,7% med vsemi brezposelnimi je bilo žensk.



Glede na stopnjo izobrazbe je bila struktura brezposelnih konec leta v primerjavi z letom prej naslednja:

Stop.iz.	dec.2005	dec.2006	ind.06/05
I.,II.	2.258	2.056	91,1
III.,IV.	522	651	124,7
V.	810	693	85,6
VI.	73	82	112,3
VII.	194	178	91,8
Skupaj	4.157	3.660	88,0

Povprečna čakalna doba na zaposlitev je znašala v decembru 2 leti 10 mesecev in 24 dni in je bila 3 mesece in 15 dni daljša kot leto prej. Ženske so čakale na zaposlitev 3 leta, moški pa 2 leti 9 mesecev in 13 dni. Najdaljšo čakalno dobo so imele brezposelne osebe brez izobrazbe in sicer 4 leta 3 mesece in 6 dni, medtem ko so imele osebe s VII. stopnjo strokovne izobrazbe povprečno čakalno dobo 9 mesecev in 11 dni.

Glede na trajanje brezposelnosti so na dan 31.12.2006 brezposelne osebe čakale na zaposlitev:

Trajanje brezposelnosti	Brezposelni		Struktura	
	vsi	ž	vsi	ž
do 3 mesece	617	328	16,9	16,7
3 do 6 mes.	397	195	10,9	9,9
6 do 9 mes.	344	187	9,4	9,5
9 do 12 mes	228	119	6,2	6,0
1 do 2 let	739	423	20,2	21,5
2 do 3 let	353	184	9,6	9,4
3 do 5 let	352	174	9,6	8,9
5 do 8 let	235	125	6,4	6,4
8 let in več	395	229	10,8	11,7
Skupaj	3.660	1.964	100,0	100,0

Glede na delovno dobo so brezposelne osebe čakale na zaposlitev:

Delovna doba	Brezposelni		Struktura	
	vsi	ž	vsi	ž
brez del.dobe	1.113	668	30,4	34,0
do 1 leta	187	87	5,1	4,4
1 do 2 l.	148	70	4,0	3,6
2 do 3 l.	102	51	2,8	2,6
3 do 5 l.	151	83	4,1	4,2
5 do 10 l	298	155	8,2	7,9
10 do 20 l	498	238	13,6	12,1
20 do 30 l	581	326	15,9	16,6

30 let in več	582	286	15,9	14,6
Skupaj	3.660	1.964	100,0	100,0

Struktura brezposelnih glede na starost pa je bila naslednja:

Starost	Brezposelni		Struktura	
	vsi	ž	vsi	ž
do 18 let	61	29	18,1	1,5
18-25 let	556	329	15,2	16,7
25-30 let	496	294	13,6	15,0
30-40 let	674	384	18,4	19,5
40-50 let	855	474	23,4	24,1
50-60 let	985	452	26,9	23,1
60 let in več	33	2	0,9	0,1
Skupaj	3.660	1.964	100,0	100,0

Po poklicni oziroma strokovni izobrazbi je bilo največ delavcev brez poklica, pomožnih delavcev, snažilk, obdelovalcev lesa, pomožnih šivilj, konfekcijskih pomočnikov, voznikov cestnih motornih vozil, pom. administrativnih manipulantov, mizarjev, ključavničarjev, avtomehanicov, konfekcionarjev tekstilij, šivilj, krojačev, frizerjev, prodajalcev, kuharjev, natarjev, administratorjev, kmetijskih tehnikov, strojnih tehnikov, tekstilno konfekcijskih tehnikov, gradbenih tehnikov, trgovinskih poslovodij, ekonomskih tehnikov, zdravstvenih tehnikov, gimnazijskih maturantov, inž. strojništva, ekonomistov, organizatorjev dela, višjih upravnih delavcev, poslovnih sekretarjev, dipl. inž. agronomije in hrane (VS), dipl. ekonomistov (VS), univ. dipl. pravnikov, univ. dipl. ekonomistov dipl. upr. organizatorjev (VS), univ. dipl. sociologov, dipl. soc. delavcev itd.

V R Sloveniji so bile konec decembra brezposelne 78.303 osebe, 15,4% manj kot v decembru 2005.

### **3. DELO Z BREZPOSELNI MI OSEBAMI IN IZVAJANJE AKTIVNE POLITIKE ZAPOSLOVANJA**

#### **3.1. Delo z brezposelnimi osebami in posredovanje zaposlitev ter sodelovanje z delodajalci**

Zavod na podlagi 68.člena Zakona o zaposlovanju in zavarovanju za primer brezposelnosti vodi več evidenc, med njimi Evidenco brezposelnih oseb, kamor se lahko prijavljajo iskalci zaposlitve, ki imajo stalno prebivališče v upravnih enotah, ki jih obsega Območna služba Novo mesto. Prijavljajo se na uradih za delo v Črnomlju, Metliki, Novem mestu in v Trebnjem. V evidenco brezposelnih oseb se lahko iskalci zaposlitve prijavljajo tudi na uradu za delo, ki pokriva upravno enoto sedeža delodajalca, če jim je tam prenehalo delovno razmerje in želijo iskati delo v tistem okolju.

Uradne ure za delo s strankami so v ponedeljek, torek, sredo in petek med 8.in 12.uro, ob sredah tudi popoldne med 14.in 16.uro, na uradu za delo v Metliki pa torek ni uradni dan. Delodajalcem je zavod na voljo vsak dan v poslovnem času, to je med 7. in 15. uro, ob sredah do 17.ure, ob petkih pa do 13.ure.

Način obravnave brezposelne osebe se na UD Novo mesto nekoliko razlikuje od postopkov na uradih Črnomelj, Metlika in Trebnje, vsebina pa je enaka.

Na uradih za delo Črnomelj, Metlika in Trebnje se brezposelne osebe prijavljajo neposredno pri svetovalcih, ki ob prijavi posredujejo brezposelni osebi osnovne informacije in tudi takoj naredijo zaposlitveni načrt, če časovne možnosti to dopuščajo.

Na UD Novo mesto je zaradi večjega števila brezposelnih uvedena fazna obravnava. Iskalec zaposlitve poda zahtevek za vpis v evidenco brezposelnih oseb v prijavnoodjavni službi, na voljo je šalterska obravnava za potrebe informativnega svetovanja, dokazovanja aktivnosti, vlaganja zahtevkov in izdajanja potrdil ter administrativnega servisa. Obravnave pri svetovalcih, kamor sodijo svetovalni intervjuji in izdelava zaposlitvenih načrtov, so vnaprej časovno opredeljene in namenjene predvsem zaposlitvenemu svetovanju ali specialistični obrnavi.

Brezposelne osebe so redno naročene za mesečna izkazovanja aktivnosti glede na osebni zaposlitveni načrt. Ugotavljamo večje zadovoljstvo strank, saj pridejo na vrsto praviloma od določeni uri, čakalne dobe strank pa so se, kadar je bil šalterski servis kadrovske polno ekipiran, opazno zmanjšale. Še vedno pa opažamo, da je močan interes strank, da svoje obveznosti in opravila na zavodu uredijo v zgodnejših jutranjih urah, medtem ko se priliv strank proti 11. uri dopoldne ali v popoldanskih urah ob sredah, to je proti koncu uradnih ur, bistveno zmanjša.

V skladu z novo doktrino dela smo že v decembru 2006 pričeli razvrščati stranke na neposredno zaposeljive in na osebe z ovirami, nadaljnja obravnava pa je seveda odvisna od razvrstitve v skupino.

Na uradu Novo mesto imamo postavljen samopostrežni kotichek, kjer zavod iskalcem zaposlitve in drugim zainteresiranim, ne glede na to, ali imajo status brezposelne osebe ali ne, nudi določene storitve brezplačno in anonimno. V tem smislu so že prirejene razmere glede možnosti koriščenja informacij in informativnega svetovanja, krajšega usposabljanja za samopomoč, pridobitve informacij o razmerah na trgu delovne sile, potrebah delodajalcev, pa tudi povsem konkretno informiranje in

svetovanje s področja delovanja Zavoda. Na voljo so jim tudi storitve: zainteresirani lahko opravijo samotestiranje ali na računalnikih napišejo vlogo oziroma prošnjo za zaposlitev ter jo natisnejo.

Zavod pomembno širi možnosti poslovanja z uporabo dosežkov sodobne informacijsko komunikacijske tehnologije (tako imenovane e-storitve, elektronsko naročanje potrdil iz evidenc), kar ugodno vpliva na razbremenjevanje dela in zagotovo povečuje zadovoljstvo strank, ki prihranijo na času in prevoznih stroških pri izdaji raznih potrdil.

V sodelovanju z RIC Novo mesto je zavod v letu 2006 uvedel novost pri delu z brezposelnimi osebami. V Trebnjem, Metliki, Žužemberku in v Novem mestu smo odprli zaposlitvene koticke. Gre za obliko dela z motiviranimi in zahtevnejšimi strankami, ki iščejo zaposlitvene priložnosti predvsem preko spletnih portalov, svetovalci v zaposlitvenih koticah pa jim pri tem pomagajo, opozarjajo na nove spletne možnosti, pomagajo pri oblikovanju pisnih vlog in prispevkov ter pri analizi zaposlitvenih pogovorov. Zaposlitveni koticčki so zaenkrat organizirani v navedenih krajih enkrat tedensko po 4 ure, v Novem mestu pa dvakrat tedensko.

Sicer pa se brezposelne osebe v evidenco prijavljajo v glavnem na uradih za delo po sedežu stalnega prebivališča. Največ prijav v lanskem letu je bilo po pričakovanju na UD Novo mesto in sicer 1.989 oseb, skupno pa se je na vseh uradih prijavilo lani 3.712 brezposelnih oseb ali 3% manj kot leto poprej.

Na informativni seminar je lani zavod povabil 3.692 oseb (nekateri so bili zaradi zadržanosti ali neodzivnosti vabljeni večkrat), praviloma vse novo prijavljene brezposelne osebe in tiste, za katere je ocenil, da jih pomanjkanje osnovnih informacij ovira pri aktivnem iskanju zaposlitve. Vabilu se je odzvalo 2.124 vabljenih. Na dve urnem seminarju, ki ga izvajajo vodje uradov in svetovalci zaposlitve, zvedo vse pomembnejše stvari o organiziranosti, delovanju in ciljih zavoda, o razmerah na trgu delovne sile, o pravicah in obveznostih brezposelnih, o poteku obravnave na zavodu, možnosti pomoči s strani zavoda in predvsem o tem, kako ravnati, da se povečajo njihove zaposlitvene možnosti. Brezposelne osebe so na seminar povabljeni običajno v enem tednu, na uradih Trebnje, Metlika in Črnomelj, kjer je priliv v brezposelnost manjši, pa najkasneje v treh tednih po prijavi.

V lanskem letu smo nadaljevali s posebnimi informativnimi seminarji za Rome. Vsebinska je prirejena njihovim sposobnostim zaznavanja, izvajali pa so ga svetovalci zaposlitve in sodelavec, ki smo ga zaposlovali preko javnih del in je obvladal romski jezik. Ta sodelavec je bil angažiran je pri večini zadev, kjer se srečujemo z romsko populacijo: javna dela, vključevanje v osnovno šolo, sodelovanje s Centrom za socialno delo, napotovanje v zaposlitev, sezonske zaposlitve in izvajanje informativnih seminarjev.

Zaposlitveni načrt je izhodišče vseh dogajanj z brezposelno osebo na zavodu. V zaposlitvenem načrtu se najprej določijo zaposlitveni cilji ter ustrezna oziroma primerna zaposlitev. Določitev ustrezne zaposlitve je odvisna od tarifnega razreda kolektivne pogodbe pred nastankom brezposelnosti oziroma poklicnih znanj, operativni radius napotovanja pa načeloma znaša uro prevoza od prebivališča.

V dveh ali najkasneje treh tednih po prijavi je brezposelna oseba povabljena na prvi svetovalni intervju z namenom izdelave zaposlitvenega načrta. V okoli 80% je bil zaposlitveni načrt izdelan na prvem svetovalnem intervjuju, v ostalem deleži pa se je čas izdelave zavlekel zaradi nezmožnosti oblikovanja zaposlitvenih ciljev, bodisi zaradi zdravstvenih ovir ali poklicne dezorientacije brezposelne osebe.

Zaposlitveni načrt je zavod z brezposelno osebo, ki nima zdravstvenih omejitev in ima jasne zaposlitvene cilje, sicer dolžan izdelati najkasneje v 2 mesecih po prijavi.

Pri obravnavi brezposelnih oseb svetovalec razvršča brezposelne osebe v tri skupine:

V prvi so neposredno zaposljive osebe brez omejitev, za katere lahko takoj izdela zaposlitveni načrt. Delež teh oseb se giblje okoli 25% .

V drugo skupino se razvrstijo brezposelne osebe, z ovirami in so pogojno zaposljive, potrebujejo več obravnave, vključitev v ustrezni program zaposlovanja zaradi opredelitve zaposlitvenih ciljev ali drugo obliko pomoči, da lahko enakopravneje konkurirajo na trgu delovne sile. Poleg zdravstvenih razlogov je vse pomembnejši omejitveni razlog težja dostopnost delovnega mesta zaradi neurejenih prevoznih možnosti in starost. Delež teh oseb narašča in predstavlja več kot dobri dve tretjini vseh brezposelnih oseb.

V tretji skupini pa so osebe, ki trenutno niso zaposljive zaradi bolezni ali drugih razlogov, ki terjajo poglobljeno obravnavo pri svetovalcih - specialistih (zdravstvena služba, rehabilitacijski svetovalec, poklicni svetovalci, teamske obravnave s predstavniki CSD...) in pri katerih je odpravljanje vzrokov nezaposljivosti vezano na daljše časovno obdobje. Delež teh oseb predstavlja manj kot 10%.

Pri redni obravnavi in izdelavi zaposlitvenih načrtov se svetovalci srečujejo z mnogimi ovirami, ki jih navajajo brezposelne osebe. Najpogosteje so to različne zdravstvene ovire, ki jih brezposelne osebe izkazujejo z zdravstveno dokumentacijo. Kadar svetovalec iz razpoložljive dokumentacije ne uspe ugotoviti ovir za opravljanje osnovnega poklica ali zmanjšano delazmožnost, takrat napoti brezposelno osebo na zdravstveno službo k zdravniku svetovalcu. Z njegovo pomočjo definira brezposelni osebi zaposlitvene cilje in možnosti za opravljanje poklica.

Če so zdravstvene ovire večje oziroma gre za osebo, ki že ima priznano kategorijo invalidnosti ali pa je v postopku pridobivanja, takrat je oseba napotena k rehabilitacijski svetovalki. Ta se praviloma vključuje vedno, kadar se zaposlujejo invalidne osebe oziroma se srečujemo s postopki zaposlitvene rehabilitacije invalidnih oseb ali s postopki pridobivanja pravic iz naslova zaposlitvene rehabilitacije.

Pri obravnavi strank se pogosto srečujemo z osebami, ki nimajo poklica ali poklica zaradi različnih razlogov ne morejo ali celo ne želijo opravljati. V teh primerih si pomagamo z napotivtvijo v posebne skupinske oblike dela ali individualno obravnavo pri poklicnih svetovalcih. Zavod takim osebam pomaga pri izbiri nadaljnje poklicne oziroma delovne kariere, prav tako pa lahko pomaga pri neposrednem pridobivanju formalne izobrazbe, poklicnih znanj in nacionalnih poklicnih kvalifikacij, specialističnih znanj in različnih znanj ali sposobnosti, ki se pridobivajo s tečaji.

V letu 2006 smo nadaljevali s formaliziranimi oblikami sodelovanja s Centri za socialno delo v Komisijah za zaposlitveno oviranost. Komisije so organizirane po vseh uradih za delo, sestavljene so iz predstavnikov CSD, rehabilitacijskih svetovalcev, svetovalcev zaposlitve in poklicnih svetovalcev. Komisije so oblika teamske obravnave skupnih strank, ki se praviloma sestajajo vsak mesec oziroma po potrebi, obravnavajo pa skupne stranke oziroma problematiko v zvezi z njimi. Sodelovanje s CSD predstavlja kakovostno obogatitev dela, saj gre za velik delež skupne obravnavane populacije. Med pristojnosti tega načina dela sodi tudi delovanje komisij za dodeljevanje »statusa zaposlitvene oviranosti«, ki omogoča prednostno vključevanje v nekatere programe APZ, in ugotavljanje, kdaj oseba zaradi

sinergije socialnih in zdravstvenih razlogov ne more uspešno iskati zaposlitve in se jo zato preneha voditi v evidenci brezposelnih oseb, pri tem pa ta ne izgubi denarnih pravic na CSD.

Pri obravnavi brezposelne osebe smo še naprej razvijali teamske obravnave: svetovalci na uradih za delo oblikujejo skupine strokovnjakov za kolektivno presojo ukrepov ali izjemna ravnanja pri uporabi različnih orodij iz nabora programov zaposlovanja. V teamsko delo, za katerega je značilna organizacijska fleksibilnost, se vključuje več svetovalcev zaposlitve istega urada ali svetovalci s področja APZ, rehabilitacijski svetovalci, zdravniki-svetovalci, poklicni svetovalci in psihologi, po potrebi pa tudi socialni delavci s CSD in drugi.

Brezposelne osebe izkazujejo predvideno aktivnosti praviloma enkrat mesečno ob zglašanju na uradu za delo ter dokazovanjem iskanja dela s prijavi na objavljena delovna mesta, vlogami na neobjavljena (iskanje na skitem trgu), nadalje z obiski ter odgovori delodajalcev. V primerih premajhne aktivnosti smo z brezposelno osebo pri svetovalcu zaposlitve ugotavljali vzroke in predlagali spremembe zaposlitvenega načrta ter poiskali rešitve v okviru možnih programov APZ. Neodzivnost in neustrezno namerno neaktivnost ali izmikanje dogovorjenim dejavnostim smo sankcionirali tudi s črtanjem iz evidence brezposelnih oseb.

Brezposelne osebe lahko v skladu z zaposlitvenim načrtom in izkazano aktivnostjo enkrat mesečno uveljavljajo pravico do povračila potnih in poštnih stroškov za iskanje dela oziroma zaposlitve. Ker gre samo za povračila potnih stroškov v javnem prevozu, je zahtevkov relativno malo, predvsem zaradi visoke poselitvene razpršenosti in vse manj možnosti koriščenja javnih prometnih sredstev (manj vlakovnih in avtobusnih linij).

Izhod iz evidence brezposelnih je najpogosteje posledica zaposlitve. Preteklo leto je bilo izjemno ugodno glede zaposlitvenih možnosti, saj smo vse od aprila mesece dalje beležili izjemen porast potreb delodajalcev, v drugi polovici leta pa se je pričelo še organizirano napotovanje v podjetje Revoz. Tako se je v preteklem letu s posredovanjem zavoda zaposlilo 2.259 brezposelnih oseb. Zadani cilj - zaposliti 1.850 brezposelnih oseb - smo presegli za 22,1%. Zaradi različnih razlogov je zavod prenehal voditi v evidenci 1.630 brezposelnih oseb (upokojitve, preselitve, lastna volja, šolanje...). V tem številu je tudi 561 črtanj iz krivdnih razlogov (odklonitev zaposlitev, nezglašanje na zavodu ali pri delodajalcu, nesprejemanje pošte, prekinitev ali ne vključitev v ukrepe APZ.....), kar ima za posledico šestmesečno omejitev možnosti ponovne prijave. Med razlogi so lahko tudi odklonitve ustrezne zaposlitve, neaktivnost pri iskanju zaposlitve, nadalje nedosegljivost in nezglašanje na vabila zavoda, zavrnitev vključitve v program zaposlovanja, kjer bi se izboljšale možnosti za zaposlitev, itd..

Kot vsa prejšnja leta je tudi leto 2006 zaznamovala zaostrena kadrovska problematika na uradih za delo. Zaradi porodniških dopustov in različnih bolezenskih odsotnosti smo z velikimi težavami, tudi s kadrovske prerazporeditvami in začasnimi rešitvami, med uradi za delo pokrivali tekoče poslovanje, pri čemer pa smo absolutno dajali prednost sodelovanju z delodajalci in posredovanju brezposelnih v zaposlitev. Žal pa so se zaostanki odražali predvsem na ažurnosti in kakovosti obravnave brezposelnih oseb.

### **Delo z delodajalci in posredovalna dejavnost**

Osnovna dejavnost zavoda je poleg dela z brezposelnimi osebami bila in ostaja navezovanje in razvijanje stikov z delodajalci in posredovalna dejavnost.

Že prejšnja leta smo razvili nekatere nove oblike delovanja, s katerimi smo želeli ohraniti in obogatiti informacijski pretok do delodajalcev in s katerimi želi zavod razvijati partnerski odnos.

Povejmo še, da se zavod dejavno vključuje v program dela Društva za kadrovske dejavnosti Dolenjske in Bele krajine, kjer je vključena večina delavcev kadrovske službe vseh večjih delodajalcev.

Poleg rednega letnega srečanja z delodajalci, ki je tradicionalno v prvih mesecih novega leta, je lani zavod zaradi usklajevanja operativnih programov in ugotavljanja zaposlitvenih potreb, obiskal ali organiziral tematska srečanja s 134 delodajalci. Delodajalci so se zaradi določenih razlogov in tekočih operativnih potreb obračali pogosto neposredno na vodstvo območne službe, svetovalci z uradov za delo pa so po posebnem programu obiskali več deset delodajalcev na svojem področju.

Najpogostejši stiki z delodajalci pa se oblikujejo in vzpostavljajo ob posredovalni dejavnosti zavoda. Zavod je tudi lani, tako kot prejšnja leta, reagiral na vsako vloženo potrebo delodajalca, kjer je le-ta navedel, da želi sodelovanje pri iskanju primerne delavca. Število potreb, ko delodajalec želi sodelovanje zavoda pri iskanju delavca, se je v primerjavi z letom 2005 povečalo za 1.739 potreb in je znašalo 41,2% vseh vloženi potreb.

Zavod vsako leto v posebni anketi preverja zadovoljstvo delodajalcev s storitvami zavoda. Vsa leta se zadovoljstvo dolenjskih in belokranjskih delodajalcev giblje nad državnim povprečjem, povprečna ocena pa je bila lani na ravni 4,0. Sicer pa so delodajalci najbolj zadovoljni s korektnostjo delavcev (4,6), najmanj pa z ustreznostjo napotenih kandidatov za zaposlitev (3,4).

Pri tem naj omenimo, da je zavod tekoče spremlja in preverja razloge, zakaj delodajalci vedno ne želijo sodelovanja zavoda pri svojih zaposlitvenih namerah. Ugotavljamo zanimiva dejstva zelo živahnega skritega trga dela, ki jim bomo v prihodnje namenili več pozornosti: nekateri delodajalci so zasuti z vlogami za zaposlitev in jim ni težko najti ustreznega delavca, na drugi strani pa ugotavljamo delodajalce, kjer so slabši pogoji dela, neurejeni odnosi in nizke plače nezadostna motivacija brezposelnim za sprejem dela. Nesporno ugotavljamo, da trg dela deluje in izloča slabše. Če smo še pred leti ugotavljali, da delodajalci lahko izbirajo med številnimi iskalci zaposlitve, danes ugotavljamo, da tudi brezposelni brez poklica lahko izbirajo med delodajalci.

Nova internetna informacijska podpora bistveno hitreje omogoča dostavo potreb delodajalcev svetovalcem zaposlitve. Zato se je temu primerno skrajšal čas odzivnosti v vseh tistih primerih, ko so delodajalci želeli sodelovanje zavoda pri posredovanju zaposlitve. Zavod je brezposelne k delodajalcem običajno napotoval na podlagi predhodnega izbora, od delodajalca podpisano napotnico pa so morali napoteni kandidati v 3 dneh vrniti zavodu. Ob tem povejmo, da se je deloma izboljšala odzivnost delodajalcev glede sporočanja povratnih informacij o odzivu napotenih brezposelnih. Na zavodu bi do teh podatkov radi prišli vsaj v 14 dneh, nekateri delodajalci pa povratnih sporočil sploh ne posredujejo ali pa mine tudi več mesecev. Zadnja leta dobre rezultate daje način, ko od brezposelnih zahtevamo, da se prijavijo na prosto delovno mesto in zavodu izkažejo prijavo oziroma odgovor delodajalca.

Da bi pospešil in povečal odzivnost brezposelnih, je zavod izkoristili novejšo tehnično možnost in v letu 2006 uvedel pošiljanje SMS sporočil brezposelnim osebam. Gre za možnost, da v kratkem času večje število brezposelnih prejme obvestilo o zaposlitveni možnosti pri konkretnem delodajalcu.

Zaradi zmanjšanja števila brezposelnih smo se tudi v preteklem letu soočali s strukturno brezposelnostjo oziroma z dejstvom, da napoteni brezposelni vse manj ustrezajo potrebam delodajalcev. Pri preverjanju smo ugotavljali, da ne gre v tolikšni meri za objektivne okoliščine (izobrazba, poklic, delovne izkušnje, specialna znanja,...) kot za subjektivne razmere, med katerimi velja na prvem mestu izpostaviti nemotiviranost za delo, zdravstvene omejitve in omejene prevozne možnosti do delovnega mesta.

Delodajalci na prvo mesto med zahtevami postavljajo delavoljnost in psihofizične kakovosti delavca, neuradno pa je močan selekcijski moment starost kandidatov, ki pa ga delodajalci skrijejo običajno med druge in posplošene razloge za odklonitev (»kandidat ne ustreza razpisnim pogojem«). V drugi polovici leta pa smo pri nekaterih delodajalcih zaradi pomanjkanja ustreznih delavcev že ugotavljali popuščanje glede starostnih zahtev in pristajanje na zaposlovanje tudi starejših.

### **Zaposlovanje tujcev iz EU**

Probleme pomanjkanje domače razpoložljive delovne sile in nekaterih poklicev deloma blažimo z zaposlovanjem tujcev. (zaposlovanje tujcev iz držav, ki niso članice EU je prikazano v posebnem poglavju tega poročila)

Z vstopom Slovenije v EU v maju 2004 je dejavnost zavoda za zaposlovanje dobila novo, mednarodno dimenzijo. Slovenski iskalci zaposlitve se lahko brez omejitev zaposlujejo v večini članic EU. Nekatere članice so na področju zaposlovanja vzpostavile od 3 do 7-letno prehodno obdobje, v tem času pa se zaposlovanje v njih izvaja omejeno, kot doslej - preko delovnih dovoljenj.

Slovenija pa je v letu 2006 enostransko odpravila načelo recipročnosti pri prostem pretoku delovne sile in se tako lahko pri nas brez omejitev zaposlujejo ali prijavljajo v evidenco brezposelnih oseb tujci iz vseh držav članic EU, ne glede na možnost zaposlovanja slovenskih državljanov pri njih. Priliva v brezposelnost s področja EU pri nas v preteklem letu nismo zabeležili, v nekaj deset primerih pa smo registrirali povečan interes brezposelnih oseb za zaposlovanje v državah članicah EU.

Z vstopom v EU se je Slovenija vključila v mednarodno informacijsko omrežje za posredovanje informacij o delu in zaposlitvah EURES. Računalniško podprto omrežje omogoča tako iskalcem zaposlitve kot delodajalcem vsestransko izmenjavo informacij ob podpori posebej usposobljenih EURES svetovalcev. Za naše področje, ki se sooča s kroničnim pomanjkanjem delavcev za določene poklicne skupine, je to dobrodošla možnost, da delodajalci najdejo delavce na širšem področju EU, posebej v novo pridruženih članicah. Zavod se je ob tem dejavno vključil v informiranje delodajalcev ob obiskih, na rednih letnih srečanjih, preko Društva za kadrovske dejavnost Dolenjske in Bele krajine in preko obrtnih zbornic istega območja.

### **Zaposlovanje v Revozu**

Zaradi ponovne uvedbe nočne izmene je Revoz d.d. Novo mesto v mesecu novembru zaposlil 400 novih delavcev. Iskanje primerne delovne sile je zajelo precejšen del Slovenije, praktično vse področje, s katerega se je možno pripeljati na delovno mesto v eni uri. Zavod je pri tem odigral eno ključnih vlog pri informiranju, motiviranju in napotovanju brezposelnih oseb, posebej pa OS Novo mesto kot matična območna služba. V akciji smo usklajevali dejavnost drugih območnih služb z delodajalci, večina zaposlenih prihaja z našega območja, nadomeščali smo delavce pri delodajalcih, od



katerih so delavci prešli v Revoz, posebej pa je potrebno omeniti še pospešeno zaposlovanje pri poslovnih partnerjih Revoza in dobaviteljih. Ker je Revoz zaradi potreb proizvodnje novega vozila potreboval dodatnih 300 delavcev, so se aktivnosti nadaljevale praktično ves čas, saj smo nadomeščali izjemno visoko fluktuacijo.

Zavod mora ob osnovnih nalogah skrbeti tudi za zakonitost in pravilnost vodenja postopkov pri posredovanju dela. Pri tem neredko ugotavljamo, da nekateri delodajalci grobo izkoriščajo stisko brezposelnih, jih zaposlujejo na črno ali prekinjajo delovno razmerje v nasprotju z zakonom. Vse več brezposelnih in drugih fizičnih oseb se obrača na zavod po nasvet ali pomoč v zvezi s sklepanjem podjemnih ali zaposlitvenih pogodb ter problematiko, ki iz njih izhaja (plačila, dopusti, povračila stroškov, regresi...).

Zavod za zaposlovanje običajno vabi in k delodajalcem napotuje brezposelne osebe v roku, ki zadošča za vročitev navadne poštno pošiljke. Zaradi izrednih potreb delodajalcev smo v letu 2006 več kot prejšnja leta koristili možnosti telefonskega obveščanja in izvedli priprave na možnost koriščenja obveščanja z SMS sporočili in preko elektronskih naslovov.

Naj opozorimo, da v letu 2006 ugotavljamo opazen porast zanimanja delodajalcev za najem delovne sile preko agencij za posredovanje. V tem primeru ne prihaja do sklenitve delovnega razmerja pri delodajalcu, ampak pri agenciji, čas sklenitve pa je običajno krajši od enega leta. Delovno razmerje se v mnogih takih primerih prekinja pred potekom 6 mesecev, običajno pred poletnimi dopusti ali pred božično-novoletnimi prazniki, kar vpliva na porast prekinitev delovnih razmerij v teh obdobjih.

### **3.2. Ukrepi aktivne politike zaposlovanja**

V letu 2006 smo v glavnem nadaljevali z ukrepi APZ, ki jih je vključeval že Katalog ukrepov iz leta 2005.

Javni razpisi šestih programov iz leta 2005, od tega pet financiranih iz sredstev ESS, je imelo prijavnne roke in odpiranja še v letu 2006, tako da naša podjetja zaradi omejitev glede na ABC uredbo vlade, ki je veljala v času razpisa, niso mogla sodelovati v prijavih. Po spremembi razpisa so uspeli le na programu »spodbujanja zaposlovanja starejših, kjer je bilo iz našega območja šest uspešnih prijav. Pet jih je realiziralo zaposlitev iz vrst brezposelnih iz našega območja, en delodajalec pa je zaposlil brezposelno osebo iz območja OS Ljubljana. Pričakovane ponovitve razpisov v letu 2006 ni bilo.

Skozi celo leto so se dograjevala interna navodila in postopki spremljanja in nadzora nad racionalno porabo sredstev. Velik poudarek je bil na spremljanju ESS sredstev. Imeli smo tudi več postopkov spremljanja tako internega, s strani Ministrstva za delo, kakor tudi s strani Evropske komisije. Za strokovne delavce so bila organizirana razna interna usposabljanja.

Zavod se je odločil za novo aplikativno podporo programov APZ z aplikacijo APZnet, ki jo uvajamo v produkcijo s 1.1.2007

Za boljšo obveščenost naših uporabnikov in ostale zainteresirane javnosti so bili vsi programi in druge zanimive informacije, javi razpisi in javna povabila dostopni tudi na naših spletnih straneh.

Območna služba Novo mesto si je za delo postavila svoje lokalne cilje, ki so bili sestavni del skupnih ciljev zavoda. Finančna sredstva so nam bila dodeljena na osnovi letnih kvot, ki so izračunane na osnovi več kazalcev, ki odražajo razmere na trgu dela v državi. Nam je po ključu pripadlo cca. 4% programske kvote, kar je pomenilo nekaj pod 414 mio SIT. V ta del kvote niso všteta sredstva, ki so jih naši delodajalci pridobili na osnovi javnih razpisov za usposabljanje zaposlenih. Programi, ki so bili vezani na javne razpise (razen javnih del) in javno povabilo, so se začeli izvajati šele v drugi polovici leta. Za program »Spodbujanja novega zaposlovanja težje zaposljivih oseb subvencija v enkratnem znesku« smo morali zaostri vstopne kriterije, sicer pa smo vključevanje zaključevali glede na porabljena sredstva.

Zaradi podpovprečne brezposelnosti se nekatere aktivnosti na našem območju niso izvajale, nekatere pa v manjšem obsegu, kot bi si želeli. Vstop Bele krajine v območje ABC tudi za to območje ni prineslo bistvenih sprememb, saj ni bilo novih razpisov, tisti iz leta 2005 pa so se morali izvajati po merilih, ki so veljala ob razpisu v letu 2005.

### Izbor izvajalcev institucionalnega usposabljanja

Z zahtevnim in obsežnim dvofaznim javnim razpisom so bili za triletno obdobje na območju cele države izbrani izvajalci programov institucionalnega usposabljanja. Sposobnost za izvajanje programov za OS Novo mesto je v prvi fazi dobilo 13 ponudnikov za štiri programe iz sklopa A in 59 programov iz sklopa B.

V jeseni je poteklo prvo enoletno izvajanje, zato je bila ponovljena druga faza. Ponovno smo izbirali najugodnejše ponudnike iz prve faze. Pri izboru je prišlo kar do nekaj sprememb, saj prijavitelji niso več izpadali zaradi napak v postopku. Izbrani izvajalci so bili ponovno izbrani za obdobje enega leta.

### Sodelovanje v razvojnih partnerstvih

Območna služba Novo mesto je bila v letu 2006 aktivno vključena v dveh razvojnih partnerstvih, v enem pa kot pasivni partner:

- **Phare03** - Vseživljensko učenje, »Poklicno informiranje in svetovanje za Rome«. Nosilec partnerstva je ZIK Črnomelj. V projektu smo v letu 2006 angažirali z 58 urami našega aktivnega dela. Program se je uspešno zaključil v juliju 2006.
- **Pobuda skupnosti Equal** - Razvojno partnerstvo Romski zaposlitveni center RZC, ki združuje preko 30 partnerjev s širše Dolenjske, Bele krajine, Posavja in Prekmurja. Koordinator partnerstva je občina Škocjan. S pripravami na razpis smo sodelovali že v letu 2004. Prijava je bila uspešna, tako da je bil v aprilu 2005 podpisan »Sporazum o razvojnem partnerstvu«. ZRSZ OS Novo mesto je aktivna v delovni skupini RZC, konkretno pa smo zadolženi za analizo in oblikovanje predlogov rešitev na dveh ožjih ciljnih projekta. V letu 2006 je potekala izvedbena faza. Zavod je na tem projektu v letu 2006 delal 174 ur našega dela v izvedbeni fazi. Aktivnosti se nadaljujejo v leto 2007, ko je konec septembra predviden tudi zaključek projekta. Projekt v letu 2006 žal še ni omogočil načrtovanih vključitev.
- **Center vseživljenskega učenja dolenjska po pogodbi o sofinanciranju razvijanja in širjenja mrež IKT podprtih lokalnih/regionalnih centrov in centrov za poklicno svetovanje - centri VŽU**. Zavod je 10.03.2006 pristopil k projektu kot pasivni

partner, kar pomeni, da projekt v celoti podpira, za projekt pa izvaja smo tiste naloge, ki so naša redna dejavnost - zlasti usmerjanje brezposelnih oseb v IKT centre.

### **3.2.1. Informiranje in poklicno svetovanje**

#### **3.2.1.1. Centri za informiranje in poklicno svetovanje - CIPS**

Tri leta že deluje CIPS, ki smo ga ustanovili v sodelovanju s Knjižnico Mirana Jarca Novo mesto. Ugotavljamo, da je bila to pravilna in nujna odločitev, saj je CIPS v letu 2006 obiskalo 2.197 oseb.

Osnovni namen CIPS-a je zagotoviti ciljnim populacijam (mladina, brezposelni, zaposleni) informacije o izobraževanju, usposabljanju, poklicih, trgu dela, skratka vse informacije, ki jih posameznik potrebuje pri odločitvi za šolanje, iskanje zaposlitve in načrtovanje svoje poklicne kariere. Te informacije so po večini: informacije o izobraževalnih programih od srednjih šol do fakultete, podiplomskih študijih v Sloveniji in v tujini, o programih usposabljanja in njihovih izvajalcih, dijaških in študentskih domovih, finančnih pomočeh pri šolanju, o poklicih in o možnosti zaposlitve.

Informacije so na razpolago na samopostrežen način na različnih medijih, in sicer od pisnih gradiv, interneta, do videoprikazov.

Zagotovljena je tudi pomoč informatorja ter sodelovanje zavodske poklicne svetovalke - psihologinje.

Opravljen delo v CIPS - u

Področje dela	število
Telefonske informacije	66
Individualno informiranje	627
Individualno svetovanje	258
Udeleženci v skupinah	1.312
Skupaj	2.263

Struktura individualnih uporabnikov

mladina	zaposleni	brezposelni	skupaj
695	10	180	885

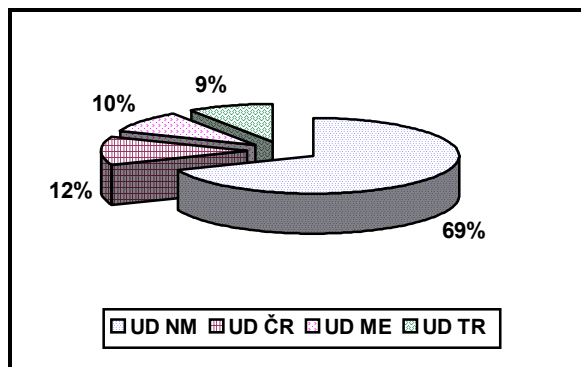
### **3.2.2. Svetovanje in pomoč pri zaposlitvi**

#### **3.2.2.1. Pomoč pri načrtovanju poklicne poti in iskanju zaposlitve**

V okviru programa Pomoč pri načrtovanju poklicne poti in iskanju zaposlitve sta se v letu 2006 izvajali dve delavnici in sicer Poti do dela in zaposlitve (PDZ), kot delavnica za iskanje zaposlitve ter delavnica Skupinska oblika svetovanja (SOS), kot delavnica

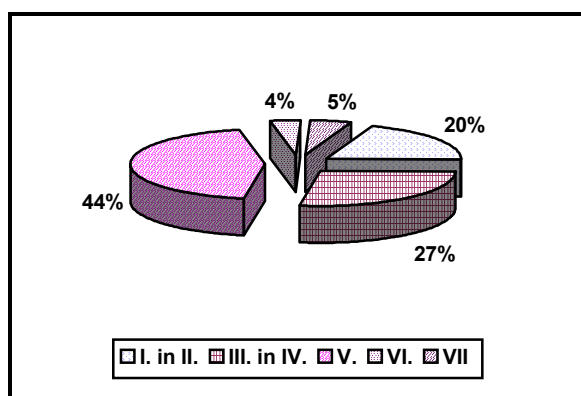
informiranja in motiviranja. V obe delavnici so se lahko vključevale brezposelne osebe takoj po prijavi v evidenci brezposelnih oseb.

Vključeni v program po uradih za delo



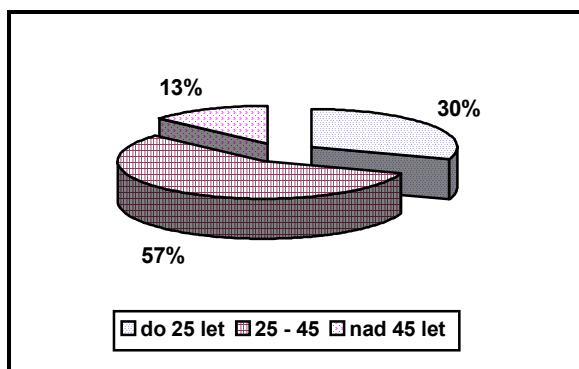
V program je bila skupno vključena 301 brezposelna oseba, od tega 208 (69%) na UD Novo mesto, 36 (12%) na UD Črnomelj, 29 (12%) na UD Metlika in 28 (10%) na UD Trebnje. Obe delavnici je izvajal zavod, poleg tega pa je delavnico Poti do dela in zaposlitve izvajal tudi zunanji izvajalec Portoval d.o.o. Izvedenih je bilo 20 delavnic PDZ in 2 delavnici SOS. Od vseh vključenih je bilo 209 žensk, kar predstavlja 69%.

Izobrazbena struktura vključenih



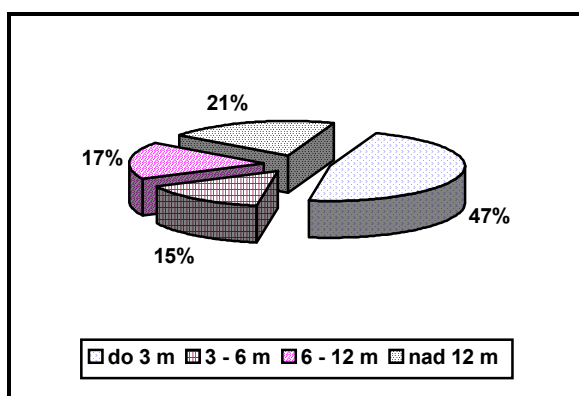
Največ vključenih oseb v program je bilo s V. stopnjo izobrazbe in sicer 134, kar predstavlja 44%. Sledijo osebe s III. in IV. stopnjo izobrazbe - 82 (27%). 59 oseb (20%) je bilo brez izobrazbe, 15 oseb (5%) je bilo s VII. stopnjo in 11 s VI. stopnjo izobrazbe.

### Starostna struktura vključenih



Iz grafa je razvidno, da je bilo največ vključenih starih od 25 do 45 let in sicer 170, kar predstavlja 57%. 91 (30%) oseb je bilo starih do 25 let, medtem ko je bilo 40 oseb (13%) starih nad 45 let.

### Čakalna doba pred vključitvijo

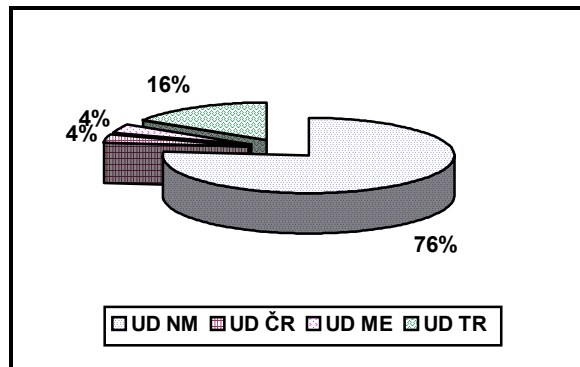


Od vseh vključenih je bilo pred vključitvijo 141 oseb (47%) prijavljenih v evidenci brezposelnih do 3 mesece, 46 oseb od 3 do 6 mesecev, 52 oseb od 6 do 12 mesecev in 62 nad 12 mesecev.

### 3.2.2.2. Klub za iskanje zaposlitve

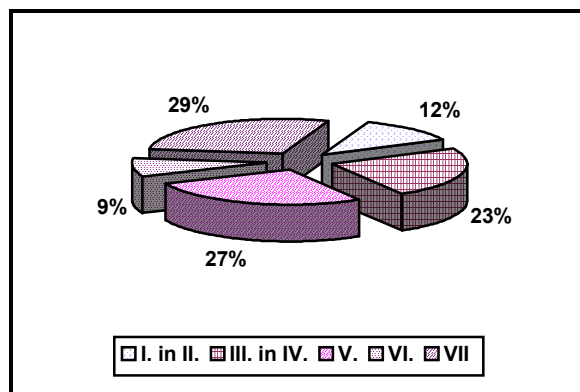
V letu 2006 so se na novo izvajale oz. se je pričelo izvajati 7 delavnic Kluba za iskanje zaposlitve - 4 delavnice so se zaključile v letu 2006, 3 pa se nadaljujejo še v letu 2007.

Vključeni v program po uradih za delo



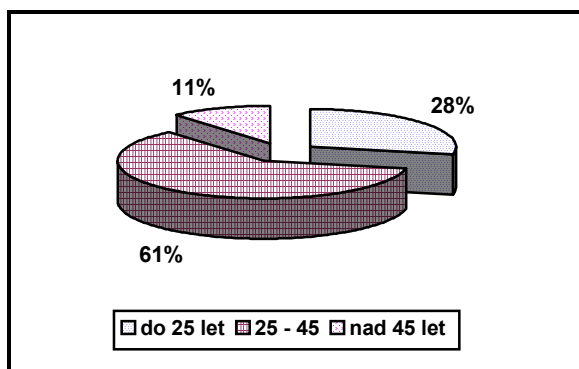
V delavnico je bilo vključenih 81 oseb - 62 (76%) iz UD Novo mesto, 13 (16%) iz UD Trebnje in po 3 (4%) iz UD Črnomelj in UD Metlika. Od vseh so bili v delavnico vključeni trije invalidi in 51 žensk, kar predstavlja 62,9% vseh vključenih.

Izobrazbena struktura vključenih



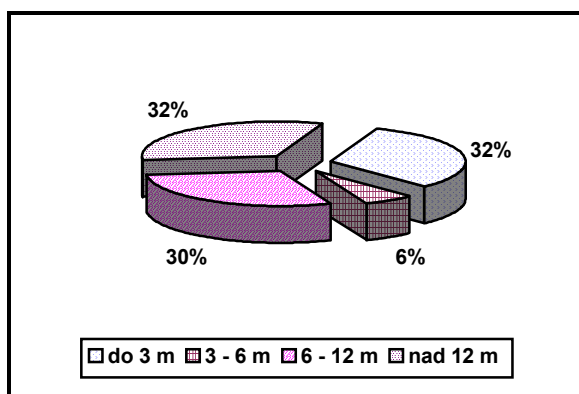
Največ oseb, vključenih v program, je bilo s VII. stopnjo izobrazbe in sicer 23, kar predstavlja 29%. Sledijo jim osebe s V. stopnjo izobrazbe - 22 (27%). 19 oseb (23%) je bilo s III. in IV. stopnjo izobrazbe, 10 oseb (12 %) je bilo brez izobrazbe in 7 oseb s VI. stopnjo izobrazbe.

### Starostna struktura vključenih



Iz grafa je razvidno, da je bilo največ vključenih starih od 25 do 45 let in sicer 49, kar predstavlja 61%. 23 (28%) oseb je bilo starih do 25 let, medtem ko je 9 oseb (11%) bilo starih nad 45 let.

### Čakalna doba pred vključitvijo



Od vseh vključenih je bilo pred vključitvijo v evidenci brezposelnih oseb prijavljenih po 26 oseb (32%) do 3 mesece in nad 12 mesecev, 24 oseb od 6 do 12 mesecev in 5 oseb od 3 do 6 mesecev.

### 3.2.2.3. Delovni preizkus

Program je namenjen preizkusu znanj, veščin, spretnosti in interesu brezposelnih oseb za opravljanje določenega poklica, za delodajalca pa je to priložnost, da še pred sklenitvijo delovnega razmerja spozna bodočega delavca na delovnem mestu samem. Izvaja se v skladu s predhodno potrjenim programom na konkretnem delovnem mestu neposredno pri delodajalcu, lahko pa tudi v instituciji za poklicno usposabljanje. Program traja praviloma do enega meseca, izvaja pa se na podlagi javnega povabila, ki je bilo objavljeno konec meseca marca. Izvajalci programa so bili izbrani na podlagi prijave na javno povabilo.

V letu 2006 je bilo v program vključenih 60 brezposelnih oseb, od tega je bilo kar 65% žensk in 76,6% iskalcev prve zaposlitve. 66,6 vključenih oziroma napoteni v program delovni preizkus je bilo iz starostne skupine od 25 do 40 let.

### 3.2.2.4. Zdravstveno zaposlitveno svetovanje

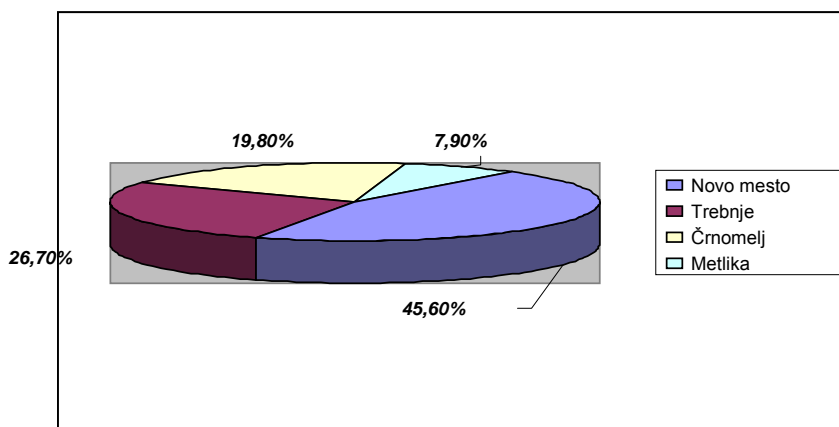
Zdravstveno zaposlitveno svetovanje je namenjeno brezposelnim osebam, ki iščejo zaposlitev ali se nameravajo vključiti v izobraževanje in usposabljanje ter zaradi določenih zdravstvenih težav težje najdejo ustrezno zaposlitev oziroma poklic. Cilj zdravstveno zaposlitvenega svetovanja je predvsem pomoč brezposelnim invalidom in drugim brezposelnim osebam z okvaro zdravja pri iskanju ustrezne zaposlitve, pomoč in svetovanje pri vključitvi v ustrezen program Aktivne politike zaposlovanja (APZ), ugotavljanje upada delovnih sposobnosti ter svetovanje in priprava mnenja v postopku ugotavljanja invalidnosti po Zakonu o zaposlitveni rehabilitaciji in zaposlovanju invalidov (ZZRZI). Je tudi v pomoč svetovalcem zaposlitve pri delu z brezposelnimi osebami. Ti so na obravnavo tudi napotili največ brezposelnih oseb.

Svetovanje so izvajali trije zdravniki svetovalci - specialisti medicine dela, prometa in športa. V letu 2006 so opravili 101 svetovanje brezposelnim osebam.

Zdravnik svetovalac poda mnenje o zaposljivosti, nadaljnjih postopkih, zaposlitveni rehabilitaciji in ugotavlja upad delovnih sposobnost.

Tabela prikazuje gibanje števila svetovanj v zadnjih šestih letih:

Leto obravnave	2000	2001	2002	2003	2004	2005	2006
Število obravnav	306	236	216	232	193	59	101



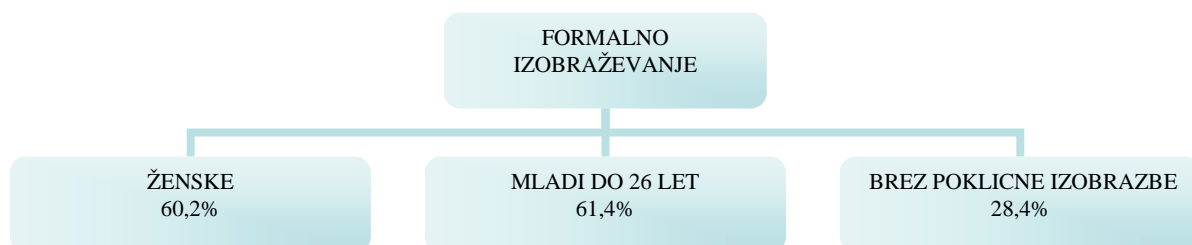
Od skupno 101 brezposelne osebe, obravnavane pri zdravnikih svetovalcih, jih je bilo največ iz območja Urada za delo Novo mesto in sicer 45,6%, sledi Urad za delo Trebnje s 26,7% deležem, Urad za delo Črnomelj z 19,8% deležem in Metlika s 7,9%.



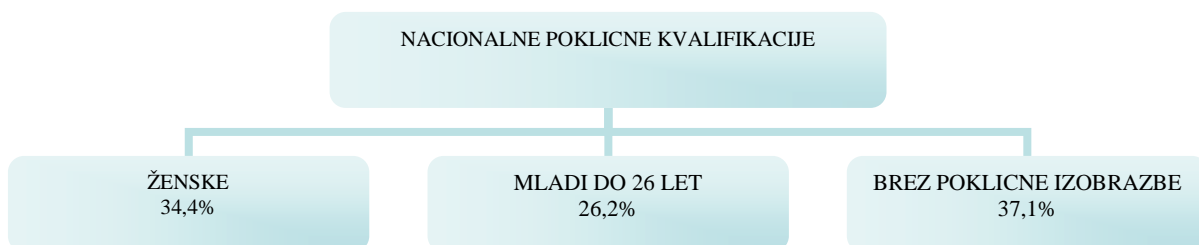
### 3.2.3. Usposabljanje in izobraževanje

V obdobju od 1.1.2006 do 31.12.2006 se je v programe **formalnega izobraževanja** na Območni službi Novo mesto vključilo skupaj 82 oseb, od tega jih kar 76 financiramo s pomočjo sredstev Evropskega socialnega sklada. 29 oseb se je vključilo iz belokranjske regije, 33 oseb iz novomeške in 20 oseb iz območja Urada za delo Trebnje.

V šol.l.2005/2006 se je v program vključilo in je pogodbo z zavodom sklenilo 329 udeležencev formalnega izobraževanja in sicer: 122 v programih splošnega izobraževanja (OŠ za odrasle in gimnazija), 52 v programe srednjih poklicnih šol, 86 v srednje tehnične in druge strokovne šole ter 69 v programe višjih in visokih strokovnih šol ter univerzitetne programe. Delež žensk je 60,2%, delež mladih do 26 let pa 61,4%. Brezposelnih oseb brez poklicne izobrazbe ali strokovne izobrazbe je v tem šolskem letu vključenih 192, kar predstavlja 58,4% delež od vseh vključenih v program.



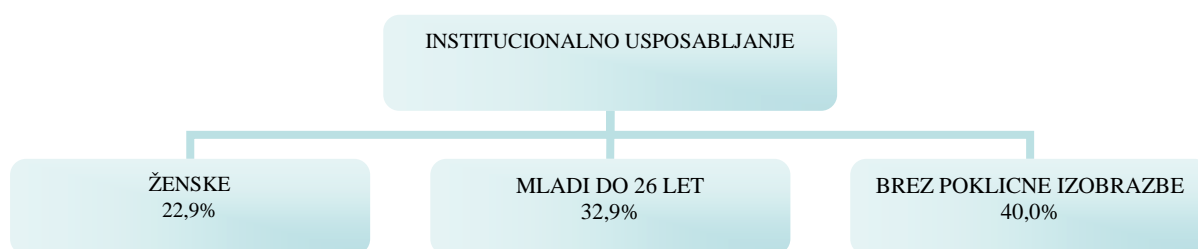
V priprave in preverjanje ter potrjevanje **nacionalnih poklicnih kvalifikacij** se je v letu 2006 vključilo 256 brezposelnih oseb, nekaj več kot polovica le - teh v priprave na preverjanje in potrjevanje NPK, nekaj pa tudi v samo preverjanje. Največ oseb se je vključilo v programe voznik v cestnem prometu ter maser. Ostali programi, ki so jih obiskovale brezposelne osebe pa so oskrbovalec na domu, pediker, oblikovalec spletne strani, čebelar in vizažist. Tudi programi nacionalnih poklicnih kvalifikacij so financirani iz Evropskega socialnega sklada .



V programu **Projektno učenje za mlade PUM**, ki ga v Novem mestu izvaja Razvojno izobraževalni center Novo mesto, se je v letu 2006 na novo vključilo 5 oseb. Program je do konca šol.l. 2005/2006 obiskovalo 11 mladih oseb, ki skupaj odkrivajo kaj želijo, spoznavajo nove poklice ter poskušajo ponovno vzljubiti učenje. Pravice udeležencev

programa so financirane iz Evropskega socialnega sklada, izvedbo programa pa financira Ministrstvo za šolstvo .

V programe **Institucionalnega usposabljanja** (tečaji ipd) se je do konca meseca decembra 2006 vključilo 70 oseb. Večinoma so opravljale usposabljanje za voznike C, E in D kategorije. Brezposelne osebe, ki uspešno zaključijo usposabljanje in pridobijo vozniški izpit za C, E ali D kategorijo, se bodo lahko zaposlile pri delodajalcih, če pridobijo tudi nacionalno poklicno kvalifikacijo za voznika v cestnem prometu - s tem se jim povečujejo zaposlitvene možnosti, hkrati pa se na trgu dela manjša primanjkljaj tega kadra.



### 3.2.3.1. Usposabljanje na delovnem mestu

#### Usposabljanje z delom brez delovnega razmerja

Program je namenjen pospeševanju zaposlovanja in ponovni delovni integraciji oseb, katerih znanja in delovne izkušnje ne omogočajo neposredne zaposlitve ali ohranitve zaposlitve.

V letu 2006 se je program izvajal v okviru integriranega proračuna, ki je omogočal vključevanje v usposabljanje za osebe iz ciljnih skupin: mladi v starosti do 26 let po šestih mesecih prijave na zavodu, dolgotrajno brezposelni, delavci, katerih delo je postalo trajno nepotrebno, težje zaposljivi delavci in invalidi. Program je praviloma trajal do 6 mesecev. V program usposabljanja so bile leta 2006 vključene 4 osebe, ki so se usposabljale za administrativna dela, program je bil financiran s strani integralnega proračuna. Vključene osebe so bile tri ženske in moški, ki je bil hkrati tudi invalidna oseba. Vsi programi so bili zaključeni v letu 2006.

Od maja 2006 dalje se je program financiral iz vira Evropskih socialnih skladov, zato je bila ciljna skupina brezposelnih oseb veliko širša, saj je bil edini pogoj za vključitev, da je oseba brezposelna. Tudi ta program se je izvajal praviloma za usposabljanje do treh mesecev, izjema so bile za 6 mesecev. V program, ki je bil sofinanciran s strani Evropskih socialnih skladov se je v letu 2006 vključilo 63 oseb. V program usposabljanja na delovnem mestu je bilo tako vključenih 53 žensk, 13 zdravstvenih tehnikov, ki so s pomočjo programa opravljali pripravništvo, 6 žensk se je usposabljal za pomožne strojne šivilje, sodišča iz območja Območne službe Novo mesto so usposabljala 9 oseb za administrativna dela na področju delovanja sodišč, usposabljali pa sta se med drugimi tudi 2 osebi za dela v gradbeništvu. Nekatere pogodbe za izvajanje usposabljanja na delovnem mestu se bodo nadaljevale tudi v

leto 2007. Dne 31.12.2006 je bilo tako zaključenih 52 programov, ostali ( 11) se bodo nadaljevali v letu 2007. Od vseh zaključenih programov, kjer se je usposabljal 52 oseb, se je 21 oseb zaposlilo pri delodajalcu, ki je izvajal usposabljanje, 6 oseb pa je predčasno prekinilo izvajanje usposabljanja na delovnem mestu zaradi predhodne zaposlitve.

### **3.2.4. Spodbude za zaposlovanje**

#### **Povračilo prispevkov delodajalcem**

V Programih aktivne politike zaposlovanja že od leta 2002 ni več predvideno novo vključevanje v program » Povračila prispevkov delodajalcem« na podlagi 48.a člena Zakona o zaposlovanju in zavarovanju za primer brezposelnosti. V letu 2006 smo izvajali le nadaljevanje programa za tiste udeležence, ki so se v program vključili - se zaposlili do konca leta 2001.

Vključitev v program je pomenila za brezposelno osebo oziroma za trajno presežnega delavca neposredno pot v zaposlitev, delodajalcu pa povračilo določenega deleža prispevkov, ki jih plačuje za zaposlenega za pokojninsko in invalidsko zavarovanje za primer bolezni in poškodbe izven dela, za primer poškodbe pri delu, za zaposlovanje in za porodniško varstvo v večini primerov za dobo treh let.

Osebe, ki so se samozaposlile in so uveljavljale povračilo prispevkov, spremljamo dvojno dobo refundiranja prispevkov, kar praviloma pomeni 6 let. Toliko časa morajo biti samozaposlene. Iz leta 1999 je bila še aktivna pogodba, po kateri smo delodajalcu vračali ustrezen del prispevkov, dokler je bila delavka zaposlena oz. se ni upokojila, kar se je zgodilo v letu 2006.

Leto 2006 je tako zaznamovalo zaključek programa povračila prispevkov delodajalcem, saj ob koncu decembra nismo imeli več aktivnih pogodb. V času izvajanja programa je bilo vanj vključenih 1.236 oseb, od katerih jih je 798 (64,6%) ukrep zaključilo, 438 pa prekinilo.

#### **Subvencioniranje zaposlitve pri izvajanju pomoči na domu ter osebne asistencije - program "Invalidi invalidom"**

Program omogoča subvencionirano zaposlitev težje zaposljivih brezposelnih oseb (starejši nad 50 let, dolgotrajno brezposelni nad 3 leta ter težje zaposljive brezposelne osebe po Pravilniku aktivne politike zaposlovanja) na področju nepridobitnih dejavnosti za tri leta z možnostjo podaljšanja. Namen programa je tudi odpiranje novih delovnih mest, ki zagotavljajo trajnejšo in varnejšo obliko zaposlitve. V program so se brezposelne osebe iz cilnih skupin vključevale na podlagi javnih razpisov iz leta 2001 in 2002, v letu 2003 in 2004 pa na podlagi vloge delodajalca ter zaposlitvenega načrta brezposelne osebe. Novih vključitev v program ni, možne so le nadomestitve, zaradi upokojitve oziroma za čas daljše odsotnosti osebe zaposlene v programu.

Višina subvencije za osebe, ki so zaposlene v programu, znaša 100% minimalne plače, za osebo s statusom invalida 110% minimalne plače oziroma 120%, če je zaposlen invalid z najmanj 80% telesno okvaro oz. je starejši od 50 let. V primeru, ko je oseba,

zaposlena v programu, starejša od 50 let, se povrnejo tudi stroški prevoza na delo in malice.

Ob koncu leta 2006 je bilo v programu zaposlenih 10 oseb (od tega 1 moški), pri skupaj 5 delodajalcih.

V podprogramskem sklopu " Subvencioniranje zaposlitve pri izvajanju pomoči na domu" smo subvencionirali 8 zaposlitev pri treh delodajalcih in sicer: pri Centru za socialno delo Črnomelj za 3 zaposlene osebe, pri Domu starejših občanov Novo mesto za 2 osebi in pri Domu starejših občanov Trebnje za 3 osebe.

V podprogramskem sklopu "Osebne asistencije in oskrbovanja invalidnih oseb - program Invalidi invalidom" pa smo subvencionirali zaposlitev 2 osebam, eni pri Društvu paraplegikov Dolenjske, Bele krajine in Posavja ter eni osebi pri YHD-Društvu za teorijo in kulturo hendikepa.

### **3.2.4.1. Spodbujanje novega zaposlovanja**

Program spodbujanje novega zaposlovanje težje zaposljivih oseb - subvencija v enkratnem znesku, se v letu 2006 izvajal v skladu s Programom aktivne politike zaposlovanja, ki ga je sprejelo Ministrstvo za delo, družino in socialne zadeve.

Program je bil namenjen spodbujanju zaposlovanja določenih skupin težje zaposljivih brezposelnih oseb in sicer:

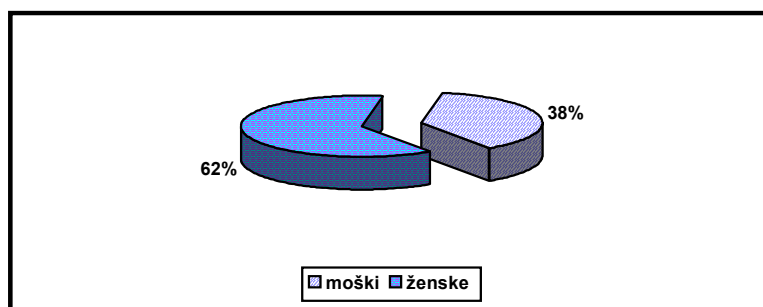
- invalidi,
- starejši od 50 let, ki so na zavodu prijavljeni več kot 6 mesecev,
- dolgotrajno brezposelne osebe, kar pomeni, da je oseba brezposelna 12 mesecev v zadnjih 16 mesecih,
- osebe, ki so pred manj kot dvema letoma končale redno šolanje in so iskalke prve zaposlitve,
- presežni delavci iz panog v prestrukturiranju in hkrati spadajo med težje zaposljive osebe po 6. čl. Pravilnika o izvajanju ukrepov APZ,
- osebe, ki so v zadnjih treh letih najmanj 24 mesecev prejemale denarno socialno pomoč in so na zavodu prijavljene najmanj 12 mesecev.

Višina subvencija se je gibala od 300.000,00 do 840.000,00 SIT - odvisna je bila od ciljne skupine in ali je bilo delovno razmerje sklenjeno za polni oz. krajši delovni čas. Pogoj za pridobitev subvencije je bil, da se je delavno razmerje sklenilo za najmanj eno leto, razen v primeru prejemnikov denarno socialne pomoči, ko se je moralo delovno razmerje skleniti za nedoločen čas - v tem primeru se je delodajalcu izplačala subvencija v enkratnem znesku v višini 1.600.000,00 SIT. V vseh ostalih primer so delodajalci v letu 2006 prejeli samo polovico subvencije, drugi del pa bodo v letu 2007 in sicer po izteku enega leta od sklenitve delovnega razmerja.

V program je bilo vključenih 127 oseb, ki so se zaposlile pri 120 delodajalcih za najmanj eno leto (oz. 2 osebi za nedoločen čas) in sicer 59 na UD Novo mesto, 30 na UD Črnomelj, 29 na UD Trebnje in 9 na UD Metlika. Od vseh vključenih je bilo 7 invalidov, za katere so delodajalci prejeli subvencije v višini 840.000,00 SIT. Za 67 oseb so bile dodeljene subvencije v višini 700.000,00 SIT, kar pomeni, da bodo brezposelne osebe sodile v ciljno skupino starejši nad 50 let, ki so na zavodu

prijavljene več kot 6 mesecev ali pa dolgotrajno brezposelne osebe, prijavljene na zavodu več kot 12 mesecev v zadnjih 16 mesecih. Za dve osebi sta bili dodeljeni subvenciji v višini 1.600.000,00 SIT - osebi sta bili prejemnici na Centru za socialno delo več kot 24 mesecev in prijavljeni na zavodu več kot 12 mesecev. V tem primeru je delodajalec zaposlil osebo za nedoločen čas. Ostalih 51 oseb je sodilo v ciljno skupino presežnih delavcev ali iskalcev prve zaposlitve, ki so pred manj kot 2 leti končali redno šolanje - subvencije 600.000,00 SIT oz. ena subvencija v višini 300.000,00 SIT, ker se je oseba zaposlila za polovični delovni čas.

Vključeni v program po spolu

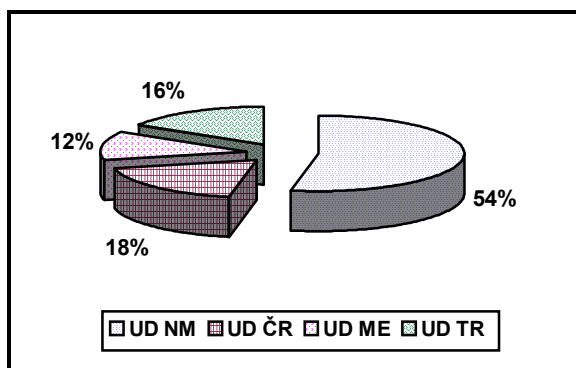


Od skupno 127, je vključenih v program 79 žensk (62%). V primerjavi z letom poprej se je delež žensk v letu 2006 povečal za 10,5%.

### Izboljšanje računalniške pismenosti brezposelnih oseb

V letu 2006 je potekal projekt PHARE 2003 - Izboljšanje računalniške pismenosti brezposelnih oseb. Izvajalci programa so bili Šolski center Novo mesto, A-Soft d.o.o., Ljubljana in ICES Ljubljana. Večji del brezposelnih oseb je bilo vključenih v osnovni - začetni tečaj računalništva.

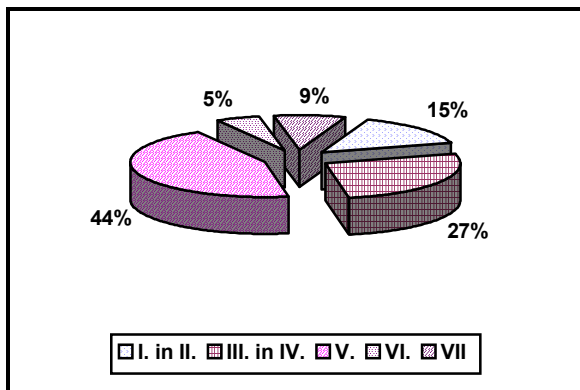
Vključeni v program po uradih za delo



V program je bilo vključenih 849 brezposelnih oseb. - 450 (54%) na UD Novo mesto, 156 (18%) na UD Črnomelj, 138 (16%) na UD Trebnje in 105 (12%) na UD Metlika. V

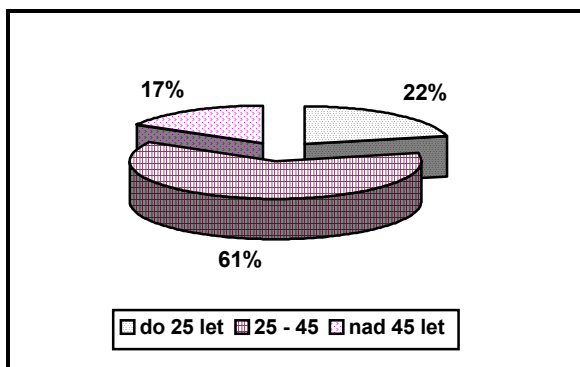
program je bilo vključenih 39 invalidov in 612 žensk, kar predstavlja 72% vseh vključenih.

Izobrazbena struktura vključenih



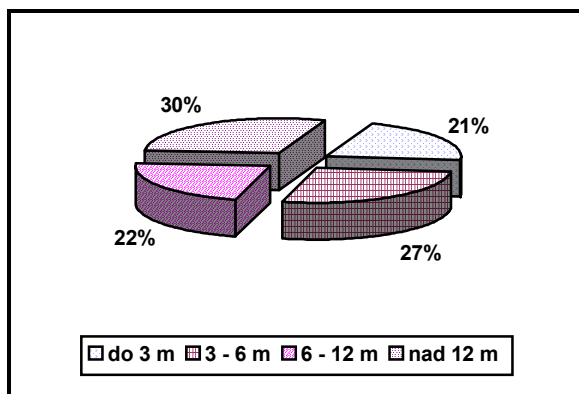
Največ vključenih v program je bilo oseb s V. stopnjo izobrazbe in sicer 378, kar predstavlja 44%. Sledijo jim osebe s III. in IV. stopnjo izobrazbe - 226 (27%), 128 oseb (15%) je bilo brez izobrazbe, 73 oseb (9%) je bilo s VII. stopnjo in 44 s VI. stopnjo izobrazbe.

Starostna struktura vključenih



Iz grafa je razvidno, da je bilo največ vključenih starih od 25 do 45 let in sicer 524, kar predstavlja 61%. 184 (22%) oseb je bilo starih do 25 let, medtem ko je 141 (17%) oseb bilo starih nad 45 let.

### Čakalna doba pred vključitvijo



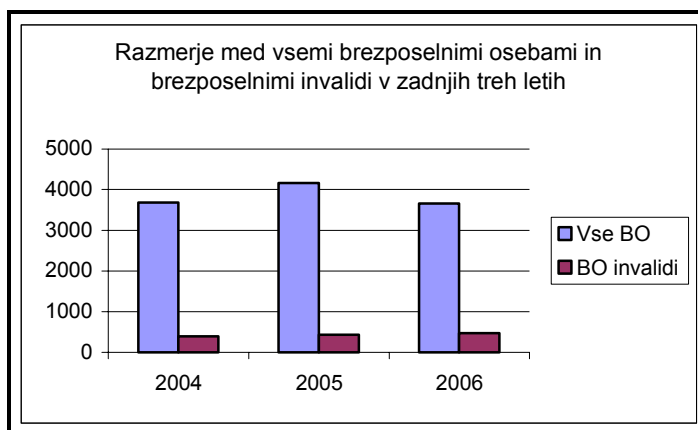
Od vseh vključenih je bilo pred vključitvijo 251 oseb (30%) nad 12 mesecev prijavljenih v evidenci brezposelnih oseb, 233 oseb od 3 do 6 mesecev, 186 oseb od 6 do 12 mesecev in 179 do 3 mesece.

### 3.2.5. Integracija invalidov

Ob koncu decembra 2006 je bilo na Območni službi ZRSZ Novo mesto v evidenci aktivnih iskalcev zaposlitve prijavljenih 469 brezposelnih invalidnih oseb, od tega 196 žensk ali 41,8%. Delež brezposelnih invalidov, prijavljenih v evidenci aktivnih iskalcev zaposlitve, se je v letu 2006, v primerjavi z letom 2005, povečal za 34 oseb, kar predstavlja 7,8% rast .

Število vseh brezposelnih oseb in število invalidov prijavljenih na uradih za delo ob koncu decembra 2004, 2005 in 2006 prikazuje naslednja tabela:

Urad za delo	Vse brezposelne osebe			Brezposelni invalidi		
	2004	2005	2006	2004	2005	2006
Črnomelj	958	1.167	919	90	108	150
Metlika	347	408	397	31	45	52
Novo mesto	1.850	2.025	1.860	215	216	216
Trebnje	525	557	484	57	66	51
Skupaj	3.680	4.157	3.660	393	435	469



V strukturi brezposelnih invalidnih oseb prevladujejo delovni invalidi (410), ki predstavljajo kar 87,4% delež, sledijo kategorizirani mladostniki (35) in invalidi po Zakonu o usposabljanju in zaposlovanju invalidnih oseb oziroma po Zakonu o zaposlitveni rehabilitaciji in zaposlovanju invalidov (24).

Brezposelne invalidne osebe po vrsti invalidnosti na dan 31.12.2006.

Urad za delo	DI	KM	VOJ. MIR.	ZUZIO oz. ZZRZI	SKUPAJ
Črnomelj	127	18	-	5	150
Metlika	45	6	-	1	52
Novo mesto	192	9	-	15	216
Trebnje	46	2	-	3	51
SKUPAJ	410	35	-	24	469

Po starostni strukturi je med brezposelnimi invalidi kar 226 oz. 48,2% starejših od 50 let, 34,7% (163) pa jih je bilo uvrščeno v starostno skupino od 40 do 50 let, kar skupaj pomeni, da je bilo konec decembra 2006 med vsemi brezposelnimi invalidi, prijavljenimi v aktivni evidence brezposelnih oseb, kar 389 oz. 82,9% starejših od 40 let.

V letu 2006 se je zaposlilo 76 invalidov, kar je 15 oseb več kot v letu 2005. Največ invalidov, ki so se zaposlili, je bilo iz območja Urada za delo Novo mesto (37 ali 48,7%), sledi Urad za delo Trebnje (19 ali 25%), iz območja Urada za delo Črnomelj se je zaposlilo 15 invalidnih oseb ter 5 invalidnih oseb iz Urada za delo Metlika.

### 3.2.5.1. Nadomestitev dela plače invalidu in težje zaposljivi brezposelni osebi

Program nadomestitev plače invalidu in težje zaposljivi brezposelni osebi - mesečno subvencioniranje plače, je program, ki se nadaljuje iz preteklih let, v zadnjih treh letih pa se vanj ni vključevalo na novo. V letu 2003 smo v program sicer vključili eno težje zaposljivo osebo, katere delodajalec se je v letu 2002 prijavil na javni razpis za subvencioniranje plače, dobil odobreno subvencionirano zaposlitev, do realizacije zaposlitve pa je prišlo z januarjem 2003. Pogodbe o subvencioniranju so bile sklenjene za obdobje treh let, z možnostjo podaljšanja še za nadaljna tri leta.



Ob koncu decembra 2006 smo subvencionirali plačo za eno invalidno osebo, kjer je subvencija znašala 80% minimalne plače in dve starejši težje zaposljivi osebi, kjer subvencija znaša 50% minimalne plače, ker gre že za podaljšanje pogodbe o zaposlitvi v drugo triletno obdobje.

### **5.2.5.2. Zaposlitvena rehabilitacija**

Zaposlitvena rehabilitacija je celosten proces, ki pomaga razreševati posebne potrebe in ovire pri zaposlovanju invalidov in ustvarja večje možnosti za zaposlitev le-teh. Poteka v obliki storitev, ki pomenijo pomoč invalidnim osebam, ki imajo ovire pri vključitvi v delo oz. izobraževanje. Storitve omogočaja rehabilitantom, da se usposobijo za aktivno vlogo pri razreševanju svoje brezposelnosti, predstavljajo pomoč pri izbiri in oblikovanju poklicnih ciljev, pri sprejemanju invalidnosti in vključevanju v življenje in delo z njo, da se usposobijo na konkretnem delovnem mestu in pomoč pri iskanju ustrezne zaposlitve. Izvaja se s ciljem, da se invalid usposobi za ustrezno delo, se zaposli, zaposlitev zadrži in v njej napreduje ali spremeni svojo poklicno pot.

V letu 2006 se je s podelitvijo koncesij s 1. marcem pričela izvajati zaposlitvena rehabilitacija kot javna služba in kot pravica invalida, ki jo brezposelni invalid uveljavi na zavodu po postopku predpisanem v Zakonu o zaposlitveni rehabilitaciji in zaposlovanju invalidov (ZZRZI) (Ur.list RS št. 100/05-UPB1). Koncesija je bila podeljena 12 izvajalcem zaposlitvene rehabilitacije za področje celotne države za obdobje štirih let. Za Območno službo Novo mesto so bili izbrani naslenji koncesionarji:

- Institut Republike Slovenije za rehabilitacijo, Ljubljana-za ciljno skupino slepih oseb,
- RACIO d.o.o. Celje-za ciljno skupino gluhih in naglušnih oseb,
- ŠENTPRIMA Ljubljana- za ciljno skupino oseb s težavami v duševnem zdravju,
- ŽELVA d.o.o. Ljubljana- za vse ciljne skupine invalidov, razen za slepe in slabovidne.

Na našem območju smo v letu 2006 vključili v program zaposlitvene rehabilitacije 26 brezposelnih oseb pri treh koncesionarjih (Želva, Šentprima in Racio). Večina brezposelnih oseb je bila napotena v predhodne rehabilitacijske obravnave za pridobitev mnenja o ravni delovnih sposobnosti, znanj, delovnih navad in interesov, v postopku pridobivanja statusa invalida in/ ali pravice do zaposlitvene rehabilitacije po ZZRZI, nekaj pa tudi v druge storitve zaposlitvene rehabilitacije na podlagi rehabilitacijskega načrta za invalidne osebe, ki so že pridobile status invalidne osebe s pravico do usposobitve in zaposlitve po Zakonu o usposabljanju in zaposlovanju invalidnih oseb (ZUZIO) ali pridobile pravico do zaposlitvene rehabilitacije po ZZRZI.

### **3.2.5.3. Rehabilitacijska komisija I. stopnje (Strokovne komisije za ugotavljanje lastnosti invalidne osebe)**

Po Zakonu o zaposlitveni rehabilitaciji (Ur.l. RS št. 100/05) lahko uveljavlja status invalida oseba, ki statusa še nima priznanega po drugih predpisih in ima trajne posledice okvar ali bolezni ter ima težave pri dejavnostih, ki vplivajo na njeno zaposljivost ter ovire pri vključevanju v delovno okolje.

Brezposelne osebe s statusom invalida lahko pri Rehabilitacijski komisiji I.stopnje uveljavljajo tudi pravico do zaposlitvene rehabilitacije. Na podlagi 26. člena ZZRZI je bilo v letu 2006 na Rehabilitacijski komisiji obravnavanih 20 oseb, od katerih je 6 pridobilo status invalida, 10 status invalida s pravico do zaposlitvene rehabilitacije in 4 brezposelne invalidne osebe pravico do zaposlitvene rehabilitacije.

### **3.2.6. Neposredno ustvarjanje novih delovnih mest**

#### **3.2.6.1. Lokalno zaposlitveni programi - Javna dela**

Javni razpis za izbor programov javnih del v Republiki Sloveniji za leto 2006 je bil objavljen v Uradnem listu RS št. 97/05 dne 4.11.2005.

Predmet javnega razpisa je bila izbira programov javnih del za obdobje od 1.1.2006 do 31.12.2006, ki so namenjeni vzpodbujanju razvoja novih delovnih mest in ohranitvi ali razvoju delovnih sposobnosti brezposelnih oseb in se organizirajo zaradi izvajanja socialnovarstvenih, izobraževalnih, kulturnih, naravovarstvenih, komunalnih, kmetijskih in drugih programov.

Okvirna višina sredstev javnega razpisa za Območno službo Novo mesto je bila 112.050000,00 SIT.

Javna dela so namenjena usposabljanju in delovnemu aktiviranju brezposelnih oseb, ki jim z rednim posredovanjem dela ni mogoče zagotoviti zaposlitve.

V razpisu in razpisni dokumentaciji za izbor programov javnih del so bile navedene ciljne skupine brezposelnih oseb, ki so se lahko v letu 2006 vključile v programe javnih del. Za Območno službo Novo mesto so to bile naslednje brezposelne osebe:

- brezposelne osebe starejše od 50 let, prijavitelne na zavodu nad 6 mesecev; brezposelne osebe s I. in II. stopnjo izobrazbe, prijavitelne na zavodu nad 2 leti; brezposelne osebe prijavitelne na zavodu nad 3 leta; invalidi;
- posebej ranljive skupine brezposelnih oseb (Romi; starejši od 50 let, ki so prijavitelni na Zavodu nad 1 leto; osebe s I. in II. stopnjo strokovne izobrazbe, ki so prijavitelne na zavodu nad 3 leta; brezposelne osebe, ki so prijavitelne na zavodu nad 4 leta; zdravljeni odvisniki; osebe po prestajanju zaporne kazni; žrtve nasilja in druge težje zaposeljive brezposelne osebe z ugotovljeno zaposlitveno oviranostjo).

V programe nacionalnega pomena se se lahko vključile tudi druge brezposelne osebe, ki so bile prijavitelne na zavodu več kot 6 mesecev.

Novost programov javnih del je bila, da so bile brezposelne osebe vključene v programe polni delovni čas - 40 ur na teden.

Prvo odpiranje vlog za javni razpis za leto 2006 je bilo 25.11.2005, na katerega je prispelo 46 vlog. Ker je bilo 17 vlog nepopolnih, se je razpisna komisija odločila, da bo predlagatelj pozvala k dopolnitvi in da se bo o samem izboru programov javnih del za leto 2006 odločalo na drugi seji. Na drugi seji, ki je bila 12.12.2005, je komisija sprejela sklep, da se izberejo programi, ki so na podlagi točkovanja dosegli najmanj 100 točk. Takih programov je bilo 37. Dva programa nista ustrezala vsebinskim

kriterijem, zato sta bila zavrnjena. Izvajalce 7 programov pa je komisija pozvala k pojasnitvi ciljnih skupin, ker na drugem merilu niso dosegli minimalnega števila točk in niso mogli biti izbrani, kljub temu, da so ustrezali vsebinskim kriterijem. Od teh 7 programov jih je bilo 5 na naslednji seji izbranih. Za dva programa izvajalec ni poslal pojasnitve.

Do konca razpisa se je komisija za izbor programov javnih del za leto 2006 sestala še v januarju, februarju, marcu, aprilu, juliju in septembru. Od 10 prispelih vlog je komisija izbrala 9 programov.

V januarju je komisija potrdila tudi izvajanje programa, za katerega je Mestna občina Novo mesto v celoti prevzela financiranje. Program se je izvajal 3 mesece.

Število izvajanih programov in število udeležencev v izvajanih programih po UD

URAD ZA DELO	PROGRAMI	UDELEŽENCI
ČRNOMELJ	12	23
METLIKA	2	4
NOVO MESTO	31	60
TREBNJE	5	12
NACIONALNI PROGRAMI	29	83
SKUPAJ	79	182

V letu 2006 se je na OS Novo mesto izvajalo skupno 79 programov javnih del, od tega 49 lokalnih programov in 29 nacionalnih programov. Največ programov se je izvajalo na UD Novo mesto in sicer 47, 20 na UD Črnomelj, 8 na UD Trebnje in 4 na UD Metlika. 20 nacionalnih programov je 100% financiranih, od tega je 19 romskih programov. Skupno se je izvajalo 20 romskih programov. V primerjavi z letom 2005 se je povečal delež izvajanih programov za 19,7%.

Za 15,9% se je v primerjavi z letom poprej povečal tudi delež vključenih. Skupno je bilo vključenih 182 brezposelnih oseb, od tega 83 v nacionalne programe. Tudi pri številu vključenih je bilo največ na UD Novo mesto in sicer 102, kar predstavlja 56% vseh vključenih. Na UD Črnomelj se je vključilo 47, 17 na UD Trebnje in 16 na UD Metlika. V programe javnih del je bilo vključenih 49 Romov - 7 v lokalne programe in 42 v nacionalne programe.

Programi javnih del in vključene osebe v letu 2006 po občinah v primerjavi z letom 2005

OBČINA	ŠTEVILO PROGRAMOV			ŠTEVILO UDELEŽENCEV		
	2005	2006	indeks	2005	2006	indeks
Črnomelj	7	18	257	21	39	185
Dol. Toplice	0	0	0	5	3	60
Metlika	5	4	80	22	16	72
Mirna peč	2	3	150	5	5	100
Novo mesto	34	36	105	65	74	113
Semič	2	2	100	7	9	128
Šentjernej	8	5	62	18	15	83
Škocjan	4	3	75	4	2	50
Trebnje	4	8	200	7	17	242
Žužemberk	-	-	-	2	2	100
SKUPAJ	66	79	119	157	182	115

Struktura udeležencev javnih del po uradih za delo glede na spol in izobrazbo

LOKACIJA	Vsi	Žen.	I.	II.	III.	IV.	V.	VI.	VII.
ČRNOMELJ	47	23	17	1	-	11	9	1	8
METLIKA	16	5	9	-	-	-	6	-	1
NOVO MESTO	102	69	23	17	2	8	24	3	25
TREBNJE	17	15	3	-	-	5	8	-	1
SKUPAJ	182	112	52	18	2	24	47	4	35

V obravnavanem obdobju je bilo v programe javnih del vključenih 61,5% žensk, kar je za 3,8% več kot v preteklem letu. Glede na izobrazbeno strukturo je največ vključenih s I. stopnjo izobrazbe in sicer 28,6%, 25,8% pa je vključenih s V. stopnjo izobrazbe. Najnižji delež predstavljajo vključeni s III in VI. stopnjo izobrazbe.

Struktura udeležencev javnih del po starosti

LOKACIJA	Vsi	< 18	18-26	26-30	30-40	40-50	50>
ČRNOMELJ	47	1	13	11	9	9	4
METLIKA	16	1	5	3	2	-	5
NOVO M.	102	2	23	22	17	16	22
TREBNJE	17	-	6	2	1	7	1
SKUPAJ	182	4	47	38	29	32	32

Glede na starostno strukturo udeležencev javnih del je bilo v letu 2006 vključenih največ oseb starih od 18 do 26 let in sicer 25,8%, sledi jim starostna skupina od 26 do 30 let (20,9%). Najmanj vključenih je bilo v starostni skupini do 18 let - 2,2%.

Struktura udeležencev javnih del po čakalni dobi

LOKACIJA	Vsi	1-6	6-12	12-24	24-36	36>
ČRNOMELJ	47	9	11	4	10	15
METLIKA	16	-	2	2	1	11
NOVO MESTO	102	11	23	30	14	27
TREBNJE	17	5	4	2	1	5
SKUPAJ	182	25	40	38	26	58

Gornja tabela prikazuje strukturo udeležencev javnih del glede na čakalno dobo. Največ vključenih je bilo tistih, ki so bili na Zavodu prijavljenih več kot 36 mesecev, kar 31,5%.

V letu 2006 je bil s strani svetovalke za javna dela izveden nadzor nad tremi programi in devetimi udeleženci. Vse vključene osebe, razen dveh, so izpolnjevale delovne obveznosti iz programa javnih del in opravljale dela in naloge v skladu z odobrenim programom javnih del v okviru časovnega termina. Pri enem izvajalcu je bilo ugotovljeno, da dokumentacija in izvajanje programa ni v skladu s potrjeno vsebino programa in v skladu s predpisanimi pogodbenimi določili. Naknadno so bile vse pomanjkljivosti odpravljene.

V letu 2006 je bilo 22 udeležencev vključenih v izobraževanje za potrebe javnega dela in sicer:

- 12 oseb v usposabljanje Romski koordinator za izobraževanje,
- 1 oseba v usposabljanje Razvoj kadrov v socialnem varstvu,
- 6 oseb v tečaj Naučimo se učiti, svetovati in pomagati,
- 3 osebe v usposabljanje Koordinator za povečanje zaposlitvenih možnosti Romov.

Za programe javnih del je bilo v letu 2006 porabljenih okoli 104.000.000,00 SIT.

### 3.2.7. Spodbujanje samozaposlovanja

Program spodbujanja samozaposlovanja se je v letu 2006 izvajal v skladu s Pravilnikom o izvajanju ukrepov aktivne politike zaposlovanja (Ur. l. RS št. 64/01, 31/03 in 135/03) in Programom aktivne politike zaposlovanja, ki ga je sprejelo Ministrstvo za delo, družino in socialne zadeve. Namenjen je bil brezposelnim osebam in presežnim delavcem.

Program se je tudi v letu 2006 izvajal na dva načina. Prvi je bil kot pomoč pri samozaposlitvi in se je izvajal v obliki seminarjev, delavnic in podjetniškega usposabljanja, katerega je izvajal Podjetniški center Novo mesto (od 15.11.2006 se imenuje Razvojni center Novo mesto), v okviru vavčerskega sistema svetovanja. Namen ukrepa je bil, da je oseba, ki je bila potencialni bodoči podjetnik, pridobla osnovne informacije o možnostih samozaposlitve, o postopkih, potrebnih za realizacijo samozaposlitvenega projekta. Ukrep se je izvajal praviloma do 6 mesecev z možnostjo podaljšanja na skupaj 12 mesecev. Osebi so se krili stroški svetovanja na podlagi dejanskih stroškov in sicer do višine 2 minimalnih mesečnih plač in pod pogojem, da bo samozaposlitev trajala najmanj dve leti. Program se je pričel izvajati v drugi polovici aprila.

Pregled udeležencev podprograma pomoči pri samozaposlitvi v letu 2006

Urad za delo	Število vključenih v letu 2006	Štev. vključenih ob koncu leta.
Črnomelj	16	15
Metlika	8	7
Novo mesto	42	29
Trebnje	13	8
SKUPAJ	79	59

Do konca leta je bilo v program vključenih 79 oseb - 16 na UD Črnomelj, 8 na UD Metlika, 42 na UD Novo mesto in 13 na UD Trebnje. Delež vključenih v primerjavi z letom 2005 se je zvišal za 54,9%.

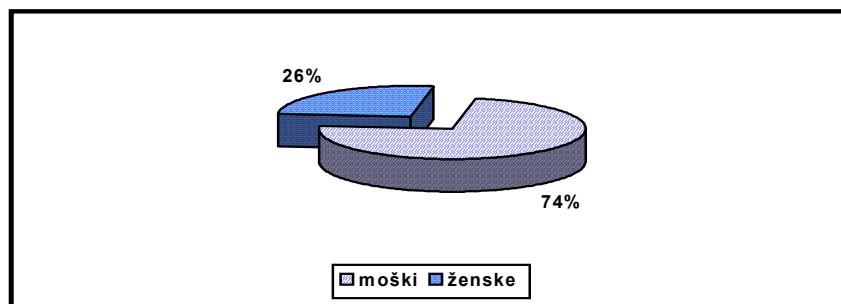
Drugi način je bil sofinanciranje stroškov spodbujanja podjetništva in je bil namenjen osebam, ki so se samozaposlile. Namen sofinanciranja stroškov spodbujanja podjetništva je bil pospeševanje podjetništva in odpiranje novih delovnih mest v malem gospodarstvu. Izvajal se je v obliki nepovratne pomoči v višini 4 minimalne mesečne plače. V ukrep so se vključile osebe pod pogojem, da bo samozaposlitev trajala najmanj 2 leti.

Pregled sklenjenih pogodb za sofinanciranje stroškov spodbujanja podjetništva

Urad za delo	Št. sklenjenih pogodb - subvencije	Št. sklenjenih pogodb - subvencije sofinanciranih iz ESS
Črnomelj	17	16
Metlika	9	8
Novo mesto	39	35
Trebnje	11	10
SKUPAJ	76	69

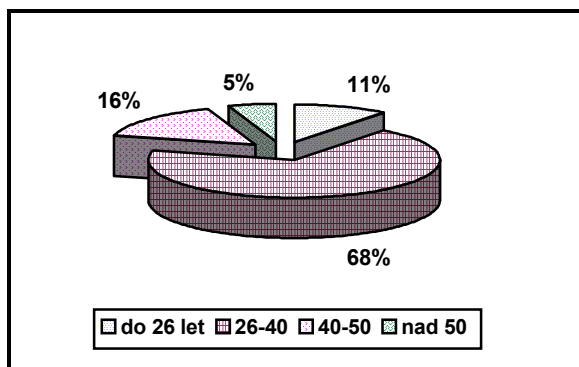
V program je bilo vključenih 76 oseb, ki so prejele subvencijo v višini 4 MP, kar je konec leta 2006 znašalo 500.208,00 SIT. Osebe, ki so se samozaposlile iz Urada za delo Črnomelj, so poleg 4 MP prejele še dodatnih 5%, ker so se samozaposlile v občinah z nadpovprečno stopnjo brezposelnosti. 69 oseb (90,8%) je prejelo subvencijo, ki je financirana iz ESS, 7 subvencij pa je bilo financiranih iz integralnega proračuna. Od vseh je bilo 51 oseb vključenih tudi v program Pomoč pri samozaposlitvi, ki ga je izvajal Razvojni center Novo mesto. V program sta bila vključena dva Roma in dva invalida.

Vključeni v ukrep po spolu



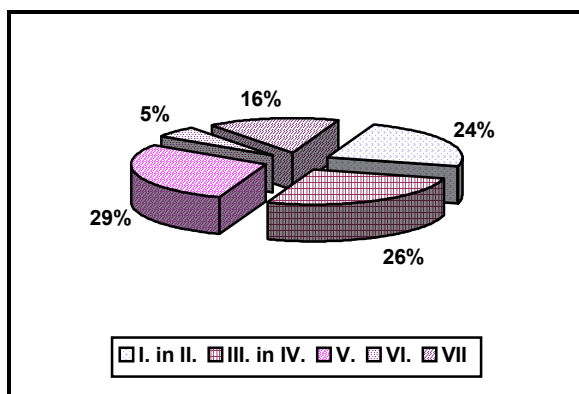
Iz grafa je razvidno, da je bilo v ukrep vključenih največ moških in sicer 56.

Starostna sturktura vključenih v ukrep



Največ vključenih je bilo starih od 26 do 40 let in sicer 52, kar predstavlja 68% in je za 8% več kot v letu 2005. 12 (16%) oseb je bilo starih od 40 do 50 let, medtem ko je 8 (11%) oseb bilo starih do 26 let. 4 osebe so bile stare nad 50 let.

Izobrazbena struktura vključenih



Največ vključenih v program je bilo oseb s V. stopnjo izobrazbe in sicer 22, kar predstavlja 29 %. Sledijo jim osebe s III. in IV. stopnjo izobrazbe - 20 (26%). 12 oseb (16 % je bilo s VII. stopnjo izobrazbe, 18 oseb (24 %) je bilo brez izobrazbe in 4 s VI stopnjo izobrazbe.

Vključeni v ukrep po dejavnostih

DEJAVNOST	REALIZIRANE SAMOZAPOSLITVE
NEPREMIČN., NAJEM, POSL. STOR.	14
TRGOVINA, POPRAVILO MOT. VOZ.	11
DR. JAVNE, SKUPNE IN OSEB. STO.	13
GOSTINSTVO	13
GRADBENIŠTVO	8
PROMET, SKLADIŠČENJE	7
KMETIJSTVO, LOV, GOZDARSTVO	4
FINANČNO POSREDNIŠTVO	2
ZDRAVSTVO, SOCIALNO VARSTVO	2
IZOBRAŽEVANJE	1
PRO. KOVIN IN KOV. IZDEL.	1
SKUPAJ	76

Od vseh vključenih v ukrep subvencija za samozaposlitev v letu 2006, jih je največ takšnih, ki so se samozaposlili na področju nepremičnin, najem, poslovne storitve in sicer 18,4%. 17% se jih je samozaposlilo na področju javnih, skupnih in osebnih storitev ter ravno toliko na področju gostinstva, 14% na področju trgovine in popravilo motornih vozil in 10% v gradbeništvu.



## **4. PRAVICE IZ ZAVAROVANJA ZA PRIMER BREZPOSELNOSTI**

### **4.1. Denarno nadomestilo**

Število prejemnikov denarnega nadomestila se od leta 1998 zmanjšuje, za kar je poglavitni razlog sprememba - novela Zakona o zaposlovanje in zavarovanju za primer brezposelnosti. V letu 2006 je bila sprejeta novela Zakona o zaposlovanju in zavarovanju za primer brezposelnosti, ki je stopil v veljavo z 28.7.2006, ostale določbe pa po šestih mesecih, to je konec januarja 2007.

Novosti, katere so stopile v veljavo z 28.7.2006, so na področju priznavanja denarnih nadomestil na novo uredile razloge zavrnitve denarnega nadomestila. Zaradi neuskkljenosti Zakona o zaposlovanje in zavarovanju za primer brezposelnosti in Zakona o delovnih razmerjih je razloge za zavrnitev pravice do denarnega nadomestila do uskladitve obeh zakonov urejala prehodna določba Zakona o delovnih razmerjih v 242. členu in 19. člen Zakona o zaposlovanje in zavarovanju za primer brezposelnosti. Po uskladitvi materialnega zakona pa ureja zavrnitev zahtevka za denarno nadomestilo le 19. člen materialnega zakona. Prav tako je spremenjen preostali čas prejemanja denarnega nadomestila. Novela zakona je uredila razloge priznanja oz. zavrnitve pravice do denarnega nadomestila zavarovancem, ki niso zavarovani na podlagi delovnega razmerja, začetek izplačevanja denarnih nadomestil zavarovancem, kateri so prejeli odškodnino ali odpravnino, ki presega zakonsko določeno višino.

Poglavitna določba, kdaj zavarovanec pridobi pravice do denarnega nadomestila, je ostala v 3. odstavku 1. člena nespremenjena.

Z zavarovanjem za primer brezposelnosti se zavarovancem zagotavljajo pravice za čas, ko so brez svoje krivde ali proti svoji volji ostali brez zaposlitve. Izključitveni razlogi za zavrnitev pravice do denarnega nadomestila so sedaj določeni le v 19. členu materialnega zakona.

V letu 2006 je vložilo zahtevkov za priznanje pravice do denarnega nadomestila 2.523 zavarovancev in 605 zavarovancev zahtevkov za denarno pomoč. Zahtevku za denarno nadomestilo je bilo ugodeno 2.355 zavarovancem in 465 zavarovancem za denarno pomoč. Pravica do denarnega nadomestila je bila zavrnjena 108 zavarovancem in 18 zavarovancem zavržena pravica, zaradi zamude roka prijave na zavodu. Denarna pomoč je bila zavrnjena 129 zavarovancem in 5 zavarovancem zavržena denarna pomoč, ker zahtevka niso vložili v roku 30 dni po izteku denarnega nadomestila.

Gibanje števila prejemnikov denarnega nadomestila je pogojeno z vplivom sezonskih dejavnikov. Njihovo število se je povečalo v mesecu maju in v poletnih mesecih, ko v brezposelnost preide več oseb, ki se jim je izteklo delo za določen delovni čas. Proti koncu leta se je število prejemnikov denarnega nadomestila zmanjšalo. V mesecu maju je število prejemnikov naraslo zaradi prenehanja dela nočne izmene v Revozu in delodajalcih, poslovno vezanih na Revoz.

Po razlogih prenehanja pogodb o zaposlitvi je največ rednih odpovedi pogodbe o zaposlitvi iz poslovnega razloga, zaradi nesposobnosti in izteka dela za določen delovni čas.

Razlogi prenehanja pogodbe o zaposlitvi prejemnikov denarnega nadomestila so razvidni iz spodnje tabele

Povprečno število prejemnikov denarnega nadomestila v obdobju od 1.1.2006 do 31.12.2006							
Denarno nadomestilo pridobili v obdobju							Preostanek DN
Vsi	Izteki DČ	Redna odpoved	Stečaj	Poslovni razlogi	Izredna odpoved	Ostalo	
1.034	537	451	21	401	15	31	246

Število prejemnikov denarnega nadomestila v obdobju od 1.1.2006 do 31.12.2006 po času, za katerega jim je bilo denarno nadomestilo odobreno

Vsi /čas prejemanja	Do 3 mesece	Nad 3-6 mesece	Nad 6-9 mesecev	Nad 9 -12 mesecev	Nad 12-18 mesecev	Nad 18-24 mesecev
1.034	308	213	167	104	146	96

Povprečni čas priznanja nadomestila je bil 9,6 mesecev, povprečni čas prejemanja pa se je v primerjavi z letom 2005 zmanjšal iz 9,8 na 9,6. mesecev.

Število prejemnikov denarnega nadomestila po dejanskem času prejemanja na dan 31.12.2006

Vsi /čas prejemanja	Do 3 mesece	Nad 3-6 mesece	Nad 6-9 mesecev	Nad 9 12 mesecev	Nad 1218 mesecev	Nad 18-24 mesecev	Nad 24 mesecev
793	96	146	148	108	154	76	65

Struktura prejemnikov denarnega nadomestila glede na starost na dan 31.12.2006

Vsi/starost		Do 18 let		Nad 18-25		Nad 25-30		Nad 30-40		Nad 40-50		Nad 50-60		Nad 60	
vsi	ž	vsi	ž	vsi	ž	vsi	ž	vsi	ž	vsi	ž	vsi	ž	vsi	ž
672	354	0	-	15	12	43	35	83	50	135	81	381	176	15	-

Struktura prejemnikov denarnega nadomestila glede na stopnjo izobrazbe na dan 31.12.2006

Vsi/stopnja izobrazbe		I. stopnja		II. stopnja		III. stopnja		IV. stopnja		V. stopnja		VI. stopnja		VII.+VIII. stopnja	
vsi	ž	vsi	ž	vsi	ž	vsi	ž	vsi	ž	vsi	ž	vsi	ž	vsi	ž
672	354	199	101	55	24	7	5	213	109	140	83	28	13	30	19

Iz tabele prejemnikov denarnega nadomestila je razvidno, da je bilo na dan 31.12.2006 več kot polovica žensk starih nad 40 let z izobrazbo do IV. stopnje.

Glede na delovno dobo je bilo na dan 31.12.2006 največ prejemnic denarnega nadomestila z delovno dobo nad 30 let.

Struktura prejemnikov denarnega nadomestila glede na delovno dobo na dan 31.12.2006

Vsi/delovna doba		1 do 2 leti		2 do 3 leta		3 do 5 let		5 do 10 let		10 do 20 let		20 do 30 let		nad 30 let	
vsi	ž	vsi	ž	vsi	ž	vsi	ž	vsi	ž	vsi	ž	vsi	ž	vsi	ž
672	354	17	13	9	7	9	7	58	42	66	35	158	88	355	162

Na podlagi 24. člena novele zakona se denarna nadomestila usklajujejo enkrat letno, in sicer v januarju, za indeks cen življenjskih potrebščin za zadnjih 12 mesecev pred mesecem uskladitve.

V letu 2006 je bila priznana pravica do plačila prispevka za pokojninsko zavarovanje po izteku denarnega nadomestila po 26. členu zakona 92 zavarovancem.

## 4.2. Denarna pomoč

Z novelo Zakona o zaposlovanju in zavarovanju za primer brezposelnosti, ki je stopila v veljavo v juliju 2006, se denarna pomoč ne uvršča med pravice iz zavarovanja za primer brezposelnosti. Skladno s prehodnimi določbami zakona pa zavarovanci, ki so uveljavili pravico do denarne pomoči do uveljavitve novele zakona, zadržijo pravico v obsegu in trajanju v skladu s predpisi, veljavnimi do uveljavitve novele. Prav tako lahko zavarovanci, ki jim je pravica do denarne pomoči do uveljavitve novele mirovala, po prenehanju razloga za mirovanje zahtevajo izplačilo denarne pomoči za preostali čas prejemanja denarne pomoči.

Pravica do denarne pomoči se je priznala zavarovancu, če je v roku 30 dni po izteku denarnega nadomestila vložil zahtevek za denarno pomoč in če dohodki skupaj z dohodki družinskih članov v zadnjih treh mesecih niso presegali 80% zajamčene plače po zakonu. Pravico do denarne pomoči je pridobil tudi zavarovanec, kateremu je kot pripravniku prenehalo delavno razmerje za določen čas, krajši od 12 mesecev in je uspešno končal pripravniško dobo, ter se je v roku 30 dni po prenehanju delovnega razmerja prijavil na zavodu.

Število prejemnikov denarne pomoči se je zmanjševalo skozi celo leto. Bistveno znižanje je opazno po uveljavitvi novele od julija naprej. V začetku leta je bilo 243 prejemnikov denarne pomoči na koncu leta pa le 144.

Število prejemnikov denarne pomoči po dejanskem času prejemanja na dan 31.12.2006

Vsi	Do 3 mesece	Nad 3-6 mesecev	Nad 6-9 mesecev	Nad 9-12 mesecev	Nad 12-18 mesecev	Nad 18-24 mesecev	Nad 24 mesecev	Povpr. Čas prej.
144	-	-	9	44	83	5	3	14,2mes

Struktura prejemnikov denarne pomoči glede na starost v decembru 2006

Vsi/starost		Do 18 let		Nad 18-25		Nad 25-30		Nad 30-40		Nad 40-50		Nad 50-60		Nad 60	
vsi	ž	vsi	ž	vsi	ž	vsi	ž	vsi	ž	vsi	ž	vsi	ž	vsi	ž
118	50	-	-	4	3	13	12	31	21	32	14	38	-	-	-

Struktura prejemnikov denarne pomoči glede na stopnjo izobrazbe 31.12.2006

Vsi/stop.iz.		I.stopnja		II. stopnja		III. stopnja		IV. stopnja		V. stopnja		VI. stopnja		VII.+VIII.s	
vsi	ž	vsi	ž	vsi	ž	vsi	ž	vsi	ž	vsi	ž	vsi	ž	vsi	ž
118	73	47	28	10	4	2	2	33	20	17	12	2	2	7	5

Na podlagi Zakona o izvršbi in zavarovanju je zavod izvedel prejete pravnomočne izvršbe na denarna nadomestila, če znesek denarnega nadomestila ni bil nižji, kot ga dovoljuje 102. člen izvršilnega predpisa. Zavarovancu mora ostati najmanj minimalna plača, izjema so le terjatve iz naslova preživnin, kjer je znesek nižji. Minimalna plača je do meseca avgusta znašala 122.600 SIT, od meseca avgusta dalje pa 125.052 SIT. Zavod mora izvršiti davčno izvršbo na podlagi Zakona o davčnem postopku. Višina zneska denarnega nadomestila, ki mora ostati zavarovancu po davčnem predpisu, se je med letom spreminjala in je na koncu leta znašala 66.227 SIT oz. 276,36 €.

## 5. POKLICNA ORIENTACIJA IN ŠTIPENDIRANJE

### 5.1. Poklicna orientacija

Poklicna orientacija na zavodu je namenjena odraslim in mladini, ki potrebujejo in želijo pomoč pri odločanju na svoji poklicni poti. S to dejavnostjo zavod zagotavlja vse informacije, ki jih odrasli in mladina potrebujejo, da načrtujejo svojo poklicno pot, nudi pomoč pri postavljanju poklicnih ciljev in doseganju le-teh, naj gre za zaposlovanje, izobraževanje, usposabljanje ali pridobivanje veščin, s katerimi si olajšajo prehode iz brezposelnosti v zaposlitev, v izobraževanje in usposabljanje ali iz izobraževanja na trg dela. Pomoč je usmerjena poklicnemu razvoju in večji konkurenčnosti posameznika na trgu dela.

Program poklicne orientacije izvajajo poklicni svetovalci - psihologi na sedežu Območne službe in uradih za delo ter na informativnem mestu ( CIPS ) v Knjižnici Mirana Jarca v skladu s Poslovnim načrtom Zavoda RS za zaposlovanje, Območna služba Novo mesto.

Poslovni načrt za leto 2006 vključuje v sklopu poklicne orientacije nalogo poklicno informiranje in poklicno svetovanje, ki je potekalo individualno in skupinsko, tako za odrasle kot za mladino.

#### 5.1.1. Poklicna orientacija šolajoče mladine

Poklicni svetovalci izvajajo le del poklicne orientacije za šolajočo mladino, preostali del izvajajo osnovne in srednje šole same. Zavodski delež je opredeljen v programu dela za šolsko mladino in je usklajen s šolstvom. V letu 2006 se je obseg dela z brezposelno populacijo povečal še za 2%. Delo z brezposelnimi je za zavod primarnega pomena. Obseg dela z mladino je tako padel na 38% vse dejavnosti poklicnih svetovalcev. Del dejavnosti je prevzelo informativno mesto (CIPS ), del prevzemajo šole, del pa koncesionarji, za Dolenjsko A HELP, ki je izvajal predstavitve poklicev. Tudi v letu 2006 smo registrirali porast študentov, ki imajo težave pri študiju, želijo zamenjati študij, ali pa iščejo možnosti za zaposlitev.

Število učencev v osnovnih šolah v šolskem letu 2005/06

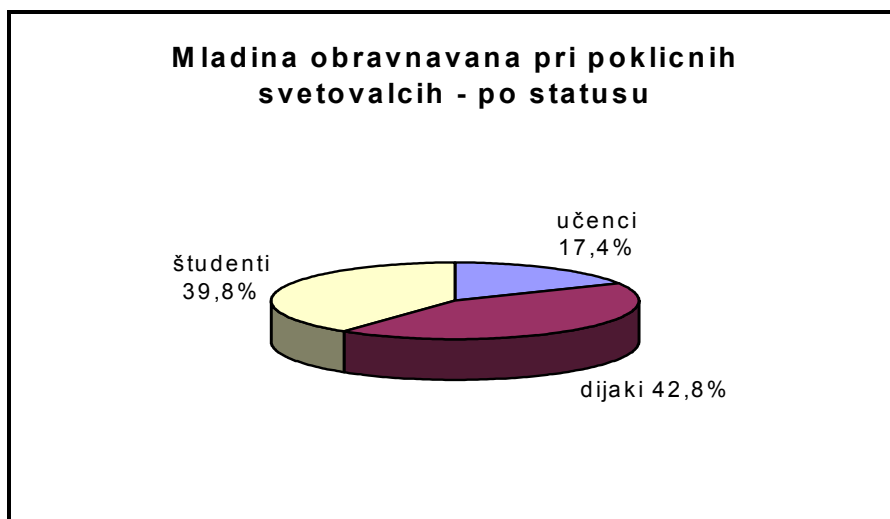
Urad za delo	8. razred	9.razred
Črnomelj	185	207
Metlika	86	92
Novo mesto	693	749
Trebnje	212	252
Skupaj	1.176	1.300

Število dijakov, ki so zaključili šolanjev šolah na območju OS Novo mesto v šolskem letu 2005/2006

Stopnja izobrazbe	število dijakov
II.	30
IV.	446
V.	1.094
Skupaj	1.570

Za učence 8.in 9. razreda ter dijake smo izvajali predvsem tiste dejavnosti, ki imajo preventivni značaj in tako posredno reguliramo stanje na trgu dela. V letu 2006 so poklicni svetovalci in izbrani zunanji izvajalci izvedli vse načrtovane naloge:

- Teamski posveti na vseh 30 osnovnih šolah dolenjske regije: poklicni svetovalci so skupaj s šolskimi svetovalnimi delavci za 1300 učencev oblikovali poklicne nasvete za osnovnošolce, ki so v šolskem letu 2005/06 zaključili 9. razred, identificirali mlade z večjimi ovirami in jih napotili še na nadaljnje svetovanje na zavod ali celo na zdravstveno službo.
- Predavanja za starše in učence v osnovnih šolah: izvedli smo 5 predavanj, kar je v primerjavi z preteklimi leti bistveno manj. Obseg predavanj je usklajen s programom dela po katerem predavanja prevzemajo svetovalci v osnovnih šolah. Naloga zavoda je svetovalce opremiti in seznaniti z informacijami o trgu dela in razvojem kariere, kar smo tudi opravili. Zavodske svetovalke so izvedle predavanje le na tistih šolah, ki so izrecno želele zavodskega svetovalca. Predavanja so bila izvedena preko sistema odplačne dejavnosti. Na predavanjih smo predstavili trg delavne sile, zaposlitvene možnosti, opozorili na dejavnike, na katerih mora temeljiti odločitev za nadaljnje šolanje oziroma študij ter jih seznanili z možnostmi štipendiranja.
- Individualno poklicno svetovanje: šolska mladina (osnovnošolci, srednješolci in študenti) prihaja samoiniciativno po informacije in nasvete, napotujejo pa jih tudi starši in šolski svetovalni delavci. V individualno svetovanje in informiranje je bilo vključenih 847 učencev in dijakov.
- Testiranje osmošolcev: 1.176 učencev 8. razreda so testirali zunanji izvajalci, rezultate skupaj z vprašalnikom o poklicni poti, pa so uporabili poklicni svetovalci zavoda pri svetovanju za šolanje in podeljevanje Zoisovih štipendij.
- Priprava in distribucija publikacije Poklicni kažipot ter Vprašalnika o poklicni poti za sedmošolce. Navedeni publikaciji je prejelo 1.300 sedmošolcev.
- Organizacija programa Drugače o poklicih, ki ga izvaja izbrani zunanji sodelavec - koncesionar A HELP . Na osnovnih in srednjih šolah so organizirali 55 predavanj, kjer so predstavili poklice od IV. do VII. stopnje zahtevnosti 230 osnovnošolcem in 114 srednješolcem.



Ob pregledu realizacije programa za leto 2006 ugotavljamo, da je bil zastavljen cilj pri svetovanju mladini (200 svetovanj) presežen za 32% (realizacija 264 svetovanj), zastavljen cilj informiranja (200 informiranj) pa je presežen za 197% (realizacija 593 informiranj). To je posledica dejstva, da tako starši, učenci, dijaki in študentje želijo kvaliteten in strokoven posvet pred odločitvijo za nadaljnje šolanje, informacije o štipendijah, študiju v tujini ali pa strokovno pomoč ob prešolanju zaradi neuspeha ali neizpolnjevanja kriterijev za vpis v željeni izobraževalni program. V primerjavi s preteklimi leti je enormno naraslo število informiranj, kar je posledica tudi objektivnega števila poklicnih svetovalcev, ki je bilo v letu 2006 do maja meseca manjše kot pretekla leta in je bilo opravljeno manj svetovanj in več informiranj. Hkrati pa so v ta podatek zajeti vsi kontakti - posredovanje informacij Zoisovim štipendistom, ki se v drugih OS odvijajo v službi socialne varnosti. V primerjavi s preteklim letom se je število individualnih svetovanj učencem zmanjšalo za polovico, povečalo pa se je število dijakov, ki želijo predvsem nasvet za nadaljevanje študija za 12,5% in študentov za 9,3%.

### 5.1.2. Poklicno svetovanje odraslim

Število svetovanj odraslim narašča iz leta v leto. Iz podatkov je razvidno, da je populacija vedno bolj zahtevna in zahteva veliko angažiranja vseh svetovalcev za izhod prijavljenih brezposelnih oseb v zaposlitev. Brezposelne osebe na svetovanje napotijo svetovalci zaposlitve, kadar naletijo na težave pri izdelavi zaposlitvenega načrta. Delo poklicnih svetovalcev je bilo naslednje: svetovanje za iskanje zaposlitve (preverjanje načina iskanja zaposlitve, korigiranje, pisanje vlog in ponudb za zaposlitev, pogovor z delodajalci), odkrivanje vzrokov za brezposelnost in premagovanje ovir, pomoč pri odločanju in presoji smiselnosti za vključevanje v osnovne, srednje, višje in visoke šole, prekvalifikacije, usposabljanje in pridobitev nacionalne poklicne kvalifikacije. V sklopu individualnega svetovanja so poklicni svetovalci motivirali brezposelne osebe, svetovali, ugotavljali sposobnosti, poklicne interese in iskali rešitve za ovire skupaj s svetovanci. Poklicni svetovalci so obravnavali tudi vse tiste brezposelne osebe, ki so bile vključene v izobraževanje (Program 10.000) in so bile med samim izobraževanjem neuspešne, ali so imele težave z učenjem. Nudena je bila strokovna pomoč pri odpravljanju težav, bodisi z napotovanjem na učno pomoč, bodisi z nasvetovanjem, kako se učiti ter vztrajati pri zastavljenem izobraževalnem in zaposlitvenem cilju.

V Območni službi Novo mesto smo za leto 2006 postavili cilj 658 individualnih obravnjav. Realizirali smo jih 939 in cilj presegle za 43%. Planirali smo tudi 260 informiranj, realizacija pa je bila 431 ali 166%. Podatka o opravljenih svetovanjih in informiranjih kažeta na zahtevnost populacije in situacijo, ko informacija ne zadostuje in je informiranje prešlo v svetovanje. Zato je število svetovanj za 43% večje od planiranega. Hkrati pa registriramo, da je struktura svetovancev enaka kot preteklo leto, ne glede na dejaven Center za vseživljensko učenje, s katerim dobro sodelujemo, oziroma smo člani projektnega tima.

Število individualnih obravnjav glede na vrsto strank - odrasli

Prijavljene brezpos. os.	Neprijavljene osebe	Osipniki	Zaposleni	Skupaj
902	12	1	25	939
96%	1,3%	0,1%	2,6%	100%

Med odraslimi, ki so jih individualno obravnavali poklicni svetovalci, je največ prijavljenih brezposelnih oseb (96%). V strukturi je bilo obravnavanih 315 oseb brez izobrazbe in 201 dolgotrajno brezposelna oseba, kar je skorajda enako kot preteklo leto. Beležimo le za 0,5% porast obravnavanih brezposelnih oseb brez izobrazbe.

Število individualnih obravnjav prijavljenih brezposelnih oseb po starosti

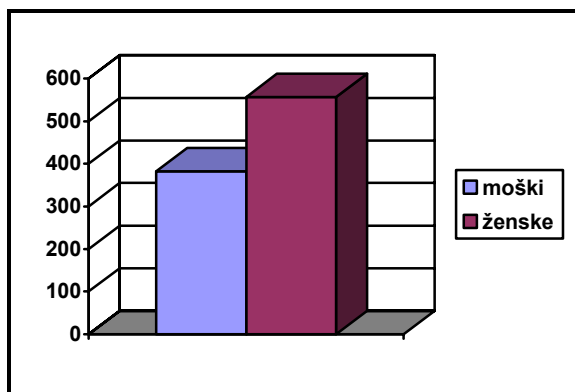
Starost	Število	%
do 26 let	409	45,3
26 do 40 l.	313	34,7
nad 40 let	181	20,0
Skupaj	903	100,0

Ne glede na znižanje števila brezposelnih v letu 2006 se je število individualnih obravnjav povečalo za 22%, kar kaže na dejstvo, da na zavodu ostajajo osebe, ki so težje zaposljive in potrebujejo individualen pristop. Glede na strukturo se je za 8% povečalo število starejših nad 40 let.

7% manj kot preteklo leto je bilo vključenih v individualno obravnavo starih do 26 let, a kljub temu s 45% deležem prednjačijo po številu obravnjav. To je populacija, ki ji je potrebno ponuditi kar največ pomoči pri odločanju za izobraževanje, prekvalifikacijo in dokvalifikacijo. Populacija v starosti 26 do 40 let predstavlja že tri leta enak delež, to je približno 35% pri svetovalnem delu. Poklicni svetovalci so opravili individualno svetovanje pred vsako vključitvijo v izobraževanje v sklopu Programa 10.000 z namenom presoje smiselnosti izobraževanja in seveda presoje sposobnosti za uspešno šolanje. Cilj vključevanja v Program 10.000 je zniževanje strukturnega neskladja na trgu dela in dvigovanje izobrazbene strukture. V velikih primerih je bila prva naloga svetovalcev dvig samozavesti brezposelnih in motivacija za vključitev v izobraževanje.



## Struktura individualnih obravnav po spolu



V letu 2006 je bilo v individualno svetovanje vključenih 59,3% žensk. V primerjavi razmerij z letom 2005 se je število moških povečalo za 4,4%. Razlog je večje povpraševanje po moški delovni sili z izobrazbo in bez nje in zato tudi več napotovanj na svetovanje s strani svetovalcev za zaposlitev. Delno pa je na povečano število moških vplivalo tudi dejstvo, da so bili napotovani na preverjanje ustreznosti za vključitev v sistem nacionalnih poklicnih kvalifikacij in zaposlitev v Revozu.

### 5.1.3. Skupinske oblike dela z odraslimi

Tri poklicne svetovalke so v letu 2006 izvedle 6 skupinskih oblik, oziroma delavnic za brezposelne osebe:

- 4 12 urne delavnice z 61 udeleženci na temo iskanja zaposlitve, pisanja vlog in pogovor z delodajalcem.
- 2 12 urni delavnici z 15 udeleženci na temo aktivacije moči za reševanje brezposelnosti, ki traja že daljši čas. Delavnica je namenjena osebam z najmanj srednješolsko izobrazbo.

Udeleženci so delavnice odlično ocenili.

### 5.2. Štipendiranje

Štipendiranje je z Zakonom o zaposlovanju in zavarovanju za primer brezposelnosti in Pravilnikom o štipendiranju sestavni del dejavnosti zavoda. S stalnim dograjevanjem sistema enotnega štipendiranja v Sloveniji razvijamo že več kot 30 let. Sistem štipendiranja temelji na:

- republiških štipendijah, ki so namenjene vajencem, dijakom in študentom, ki bi se zaradi izjemno slabih materialnih razmer ne odločali za izobraževanje in
- kadrovskih štipendijah, ki jih razpisujejo in podeljujejo delodajalci v skladu s svojimi kadrovske potrebe,
- Zoisovih štipendijah za izjemno nadarjene vajence, dijake in študente z namenom dvigovanja izobrazbene ravni najsposobnejšega dela mladih.

### 5.2.1. Republiške štipendije

Po Pravilniku o štipendiranju so v šolskem letu 2006/2007 uveljavljali republiško štipendijo vajenci, dijaki in študentje, pri katerih dohodek na družinskega člana v letu 2005 ni presegal celotnega zneska 130% zjamčene plače (t.j. 857.948 tolarjev) oziroma štipendisti, ki so v šolskem letu že prejeli republiško štipendijo, dohodek pa ni presegal zneska 943.743 SIT (stari štipendisti).

Vloge za republiško štipendijo je v šolskem letu 2006/2007 vložilo 2.276 dijakov in 1.287 študentov skupaj 3.563 prosilcev.

Pravico do republiške štipendije je pridobilo 1.487 dijakov in 817 študentov, zavrjena pa je bila 782 dijakom in 468 študentom.

Iz analize zavrženih vlog ugotavljamo, da je bilo 93,4% vlog dijakov in 89,4% vlog študentov odklonjenih zaradi preseganja cenzusa. Ostali razlogi so bili naslednji: 4,5%, dijakov in 16,3% študentov je ponavljalo letnik, nepopolno dokumentacijo je dostavilo 9,8 % dijakov in 3% študentov, izven razpisnega roka pa je oddalo vloge 15,8% dijakov in 26,5% študentov.

Prikaz obdelanih vlog republiških štipendij na stanje januarja 2007 po Uradih za delo.

Urad za delo	Vlagatelj	Skupaj	Rešene	Pozitiv.	Negativ	Nerešeni
Črnomelj	Študenti	230	230	139	91	-
	Dijaki	374	374	241	133	-
Metlika	Študenti	126	125	85	40	1
	Dijaki	183	183	113	70	-
Novo mesto	Študenti	635	634	391	243	-
	Dijaki	1.198	1.194	777	417	-
Trebnje	Študenti	296	296	202	94	-
	Dijaki	521	518	356	162	-

Republiška štipendija je odvisna od dohodkov družine, učnega uspeha, dodatka na letnik šolanja, dodatka na prevoz, dodatka na dijaški ali študentski dom in dodatka na smer študija (deficitarnost poklica).

Po spremembi Pravilnika, ki je stopil v veljavo s šolskim letom 2006/07, se osnovna republiška štipendija zviša za dodatek za smer izobraževanja po programih nižjega poklicnega in srednjega poklicnega in strokovnega izobraževanja na področjih: živilstvo, elektrotehnika in računalništvo, gradbeništvo, lesarstvo, strojništvo in obdelava kovin ter gostinstvo. Osnovna republiška štipendija se zviša za izobraževanje po študijskih programih prve in druge stopnje po zakonu o visokem šolstvu na področjih: biologija in lesarstvo, elektrotehnika, računalništvo, informatika, telekomunikacije, farmacija, laboratorijska biomedicina, gradbeništvo, geodezija, rudarstvo, geotehnologija, kemija in biokemija, matematika in fizika, strojništvo, medicina, dentalna medicina, zdravstvena nega, babištvo, delovna terapija, fizioterapija, radiologija, bibliotekarstvo, družbena informatika in na pedagoških študijskih programih: razredni pouk, matematika in fizika, matematika in tehnična vzgoja oziroma proizvodnja tehnična vzgoja, matematika in računalništvo, angleški in nemški jezik, specialna in rehabilitacijska pedagogika (defektologija), glasbena pedagogika in instrumenti.

Zvišanje znaša za izobraževanje po programih iz prvega odstavka tega člena 10% zajamčene plače, za izobraževanje po programih iz prejšnjega odstavka pa 5% zajamčene plače. Zvišanje štipendije pripada štipendistu do zaključka izobraževanja na posameznem programu.

Dodatek za smer študija v programih nižjega in srednjega poklicnega izobraževanja je bil dodeljen 272 dijakom, kar predstavlja 31,6%. Dodatek v programih srednjega, višjega in visokošolskega izobraževanja je bil dodeljen 589 dijakom kar predstavlja 68,4%

Republiški štipendisti po kraju bivanja

Štipendisti	Domačini	Vozači	Zdomci	Tujina	Vsi
Dijaki	228	1.155	97	-	1.480
Študenti	33	291	484	1	809
Skupaj	261	1.446	581	1	2.289

Republiški štipendisti z dodatki na uspeh.

Štipendisti	Dodatek za prav dober uspeh	Dodatek za odličen uspeh	Skupaj dodatek
Dijaki	288	74	362
Študenti	169	67	362

Povprečno izplačana republiška štipendija v mesecu januarju 2007 je za dijaka v regiji znašala 142,28 € in za študenta 182,77€.

### 5.2.2. Kadrovske štipendije

Zakon o zaposlovanju in zavarovanju za primer brezposelnosti v 10. členu določa, da morajo organizacije in delodajalci do 15. januarja posredovati Zavodu RS za zaposlovanje podatke za skupen razpis kadrovskih štipendij.

Zavod vsako leto posredovane podatke uredi ter po določenih Pravilnika o štipendiranju skupen razpis javno objavi do konca aprila.

Z zakonom je določena minimalna višina kadrovske štipendije, ki za dijake ne sme biti nižja od 20 odstotkov, za študente pa ne nižja od 30 odstotkov zajamčene plače, določene z zakonom, zmanjšane za davke in prispevke.

Vsa ostala medsebojna razmerja oziroma pravice in obveznosti se dogovorijo s pogodbo med štipenditorjem in štipendistom.

V šolskem letu 2006/2007 je bilo v regiji razpisanih 192 kadrovskih štipendij. Delodajalci iz črnomaljskega področja so razpisali 66 štipendij, delodajalci iz metliškega področja 27 štipendij, delodajalci iz novomeškega področja 53 kadrovskih štipendij in delodajalci iz trebanjskega področja 46 kadrovskih štipendij.

V študijskem letu 2006/2007 so pri Razvojnem centru Dolenjske drugič podelili 30 štipendij in šolnin iz Štipendijske sheme za Dolenjsko, kjer se je Zavod za zaposlovanje aktivno vključil pri podelitvi le - teh. Sredstva iz štipendijske sheme zagotavljajo delodajalci v višini 50% vsake štipendije/ šolnine, preostalo polovico sredstev pa občine iz proračuna ali iz sredstev državnih in razvojnih spodbud, ki jih je center pridobil na osnovi javnega razpisa.

Občine zagotavljajo tudi sredstva za izvajanje štipendijske sheme. Štipendije in šolnine iz Štipendijske sheme so namenjene šolanju za poklice, po katerih delodajalci povprašujejo, prednostno pa za deficitarne poklice v regiji.

Listo deficitarnih poklicev v regiji oblikuje zavod in ga podjetniški center upošteva pri dodelitvi štipendije. Po koncu izobraževanja, za katerega je bila dodeljena štipendija, se mora štipendist zaposliti pri delodajalcu, ki ga je štipendiral.

### 5.2.3. Zoisove štipendije

Osnovni namen podeljevanje Zoisovih štipendij je spodbujanje mladih, da se odločijo za zahtevnejši, oziroma dolgotrajnejši študij v skladu z njihovimi visokimi intelektualnimi ali umetniškimi potenciali, interesi ter potrebami družbe po visoko usposobljenih kadrih.

Zavod s pomočjo svojih svetovalcev - psihologov skrbi za izvedbo vseh predpisanih aktivnosti za odkrivanje najsposobnejšega dela mlade populacije do podeljevanja Zoisovih štipendij.

Zoisove štipendije se podeljujejo na osnovi javnega razpisa, ki ga Zavod RS za zaposlovanje objavi v maju mesecu hkrati z razpisom republiških štipendij. Za Zoisovo štipendijo lahko kandidirajo učenci zaključnih razredov osnovnih šol, vajenci, dijaki in študentje, ki jih predlagajo osnovne šole, srednje šole in fakultete. Kandidate lahko predlaga tudi psiholog - svetovalac na zavodu. Po zaključenem razpisu pooblaščen psiholog zavoda ugotavljajo, ali predlagani kandidati izpolnjujejo pogoje in merila za dodelitev Zoisove štipendije za intelektualno ali umetniško nadarjenost skladno z veljavnim Pravilnikom o štipendiranju.

V Območni službi Novo mesto smo za šolsko leto 2006/07 prejeli 204 predloge, kar je za 17% manj kot preteklo šolsko leto. Deloma je znižanje števila predlogov pogojeno z upadanjem števila učencev v generaciji, deloma pa z zaostritvijo kriterijev.

Število predlogov in izpolnjevanje kriterijev

Izobraževalne ustanove	število predlogov	izpolnjujejo kriterije
Osnovne šole	172	74
Srednje šole	31	5
Fakultete	1	-
Skupaj	204	79

Novi Zoisovi študenti prejmejo pogodbo in odločbo, vsi zavrjeni pa odločbo z obrazložitvijo zavrnitve. Postopek poteka po določilih zakona o upravnem postopku. Zavrjeni kandidati za Zoisovo študentsko oziroma njihovi zakoniti zastopniki, imajo tako možnost pritožbe na 2. stopnjo na Centralno službo ZRSZ v Ljubljani. Skupno smo prejeli 19 pritožb. Komisija 2. stopnje je 18 pritožb zavrnila, eno pa vrnila na ponovno obravnavo na 1. stopnjo.

Analiza obravnavanih in podeljenih Zoisovih študentskih po upravnih enotah

Urad za delo	Število predlaganih	Število podeljenih	Število zavrjenih
Črnomelj	25	14	11
Metlika	11	10	1
Novo mesto	135	44	91
Trebnje	33	11	22
Skupaj	204	79	125

V decembru 2006 je prejelo Zoisovo študentsko 863 študentov, in sicer 358 dijakov in 505 študentov, kar je za 1,3% manj kot preteklo leto. Število študentov sicer narašča, zmanjšuje pa se število dijakov zaradi manjšega obsega generacije in zaostrenih kriterijev za dodelitev Zoisove študentske. Ugotavljamo, da postopoma narašča število študentov, ki se odločajo za podiplomski študij, za katerega se Zoisova študentska v skladu z določili Pravilnika o študentsiranju lahko izplačuje največ 2 leti. V letu 2006 je bilo v podiplomski študij vključenih 19 študentov, in sicer na magistrski in doktorski študij.

Osnovna višina študentske znaša za vaje in dijake 26% in za študente 40% z jamčeno plačo. K osnovni višini študentske prejema vsi še dodatek za letnik, prevoz v šolo (medkrajevni promet), oziroma dodatek za bivanje izven kraja stalnega bivališča med šolanjem ter dodatek za uspeh, ki pripada odličnim in prav dobrim dijakom ter študentom s povprečno oceno nad 8.00. Dodatek za uspeh prejema 66,8% dijakov in 59% študentov. Primerjava z letom 2005 kaže, da se je delež dijakov, ki prejema dodatek za uspeh v letu 2006 zvišal za 3,8%, študentov pa za 1%.

Povprečna višina Zoisove študentske je v decembru 2006 znašala:

- za dijake: 135,6 €
- za študente: 215 €

Dodatek za uspeh po upravnih enotah

Upravna enota	Dijaki - dodatek	%	Študenti - dodatek	%	Skupaj - dodatek	%	Vsi študenti.
Črnomelj	32	55,2	36	55,4	68	55,3	123
Metlika	15	62	22	81,5	37	72,5	51
Novo m.	136	67,7	184	57,9	320	61,7	519
Trebnje	56	74,7	57	58,8	113	65,7	172
SKUPAJ	239	66,8	299	59,0	538	62,0	865

V strukturi je največji delež prejemnikov dodatka za uspeh iz metliške upravne enote, najnižji pa iz črnomaljske. Razlik, ki so statistično pomembne, ne moremo pojasniti.

Pregled Zoisovih štipendistov po kraju šolanja

Štipendisti	Število	Domačini		Vozači		Zdomci		Tujina	
		Štev.	%	Štev.	%	Štev.	%	Štev.	%
Dijaki	358	101	28,2	224	62,6	33	9,2	-	-
Študenti	507	1	0,2	106	20,9	389	76,7	11	2,2
Skupaj	865	102	11,8	330	38,2	422	48,8	11	2,2

#### 5.2.4. e-Borza Zoisovih štipendistov

Tudi v letu 2006 je na spletnih straneh Zavoda RS za zaposlovanje v rubriki dejavnost delovala **e-Borza** Zoisovih štipendistov ([www.ess.gov.si](http://www.ess.gov.si)), ki omogoča hitro in neposredno povezavo med štipendisti in zainteresiranimi delodajalci. **e-Borza** omogoča stalno in tekoče objavljane ponudbe Zoisovih štipendistov delodajalcem za izdelovanje diplomskih in magistrskih nalog, opravljanje delovne prakse in zaposlitev.

E-Borza ima prednosti pred drugimi ponudniki internetnih storitev:

- Ponudba je specifična, saj gre za nadpovprečno sposobne kadre, ki želijo ustvarjalno, visoko zahtevno delo. Možnosti za sodelovanje so široko odprte in odvisne od dogovora med ponudnikom in delodajalcem.
- Ponudba je pestra glede na različne študijske smeri, interese, znanja, izkušnje ter glede na čas sodelovanja (določen, nedoločen čas).
- Članom e-Borze je omogočeno neomejeno število objav in iskanje primernih kadrov, oziroma delodajalcev.

Članstvo v **e-Borzi** je brezplačno.

#### 5.2.5. Poletni tabori za Zoisove štipendiste

Zavod Republike Slovenije za zaposlovanje je tudi v letu 2006 pripravil zanimiv program poletnih taborov za Zoisove štipendiste na različnih koncih Slovenije. Programi so bili zelo raznoliki: naravoslovni, ekološki, družboslovni, podjetniški, in umetnostni.

V Poletnih taborih Zoisovi štipendisti razvijajo posebne interese, specifično nadarjenost, spodbujajo ustvarjalnost, sodelovanje, dobre medsebojne odnose, prepletajo nova spoznanja s stanjem v okolju in uporabljajo teoretična spoznanja v praksi, kar jim lahko bistveno pomaga pri izbiri nadaljnje študijske poti, oziroma poklicne kariere. Poletni tabori za Zoisove štipendiste so namenjeni usmerjanju nadaljnje poklicne poti Zoisovih štipendistov. Na taborih so se udeleženci seznanili z najrazličnejšimi poklici in delodajalci.

V letu 2006 je bilo v Sloveniji organiziranih 10 taborov za Zoisove štipendiste, in sicer 8 za dijake in 2 za študente. 10 Zoisovih štipendistov iz Dolenjske se je organiziranih taborov tudi udeležilo.

## 6. TABELARNI PREGLED

### Metodološka pojasnila

Če pod tabelami viri niso navedeni, gre za podatke Zavoda Republike Slovenije za zaposlovanje.

### Statistična znamenja

...	ni podatka
-	ni pojava
0	podatek je manjši od 0,5 dane merske enote
0,0	podatek je manjši od 0,05 dane merske enote
1) *	oznaka za opombo pod tabelo

### Seznam tabel:

1. Delovno aktivno prebivalstvo na dan 31.12.2006 po upravnih enotah
2. Delovno aktivno prebivalstvo po področjih dejavnosti
3. Potrebe po delavcih (P) in kritje (K) po upravnih enotah in kvalifikacijski strukturi
4. Delovna dovoljenja za zaposlitev tujcev, izdana v letu 2006
5. Prikaz brezposelnosti v letih 2002 - 2006
6. Izobrazbena in starostna struktura registrirano brezposelnih oseb na dan 31.12.2006
7. Priliv in odliv registrirano brezposelnih oseb v letu 2006
8. Značilne skupine registrirano brezposelnih oseb v decembru 2006
9. Registrirano brezposelne osebe v decembru 2006
10. Število registrirano brezposelnih oseb po občinah na dan 31.12.2006
11. Prejemniki denarnega nadomestila in denarne pomoči v decembru 2006
12. Dijaki in študenti, ki prejemajo štipendijo v decembru 2006

**Tabela 1: Delovno aktivno prebivalstvo na dan 31.12. 2006 po upravnih enotah**

Upravna enota	Delovno aktivno prebivalstvo na dan 31.12. 2006			Indeks zaposlovanja 31.12. 2006/31.12.2005		
	Zaposl. v podj.in pri samozap.	Samozap. osebe	Skupaj delovno akt.preb.	Zaposl. v podj.in pri samozap.	Samozap. osebe	Skupaj delovno akt.preb.
<b>Črnomelj</b>	5.719	851	6.570	100,9	101,1	100,9
<b>Metlika</b>	2.981	390	3.371	97,4	99,7	97,7
<b>Novo m.</b>	25.721	2.557	28.278	102,6	101,4	102,5
<b>Trebnje</b>	5.949	1.127	7.076	105,5	100,7	104,7
<b>Skupaj</b>	40.370	4.925	45.295	102,4	101,1	102,2

Vir: Statistični urad Republike Slovenije

**Tabela 2: Delovno aktivno prebivalstvo po področjih dejavnosti v dolenski regiji**

Področje	dec. 2006	Ø 2006	ind. ø 06/05
A kmetijstvo, lov, gozdarstvo	2.944	2.980	100,1
B ribištvo	4	4	100,0
C rudarstvo	49	56	101,8
D predelovalna dejavnost	18.246	17.932	97,7
E oskrba z elektriko, plinom in vodo	647	643	99,8
F gradbeništvo	3.136	3.141	96,4
G trgovina, popr.mot. vozil in izdelkov šir.porabe	4.250	4.262	100,1
H gostinstvo	1.194	1.217	100,9
I promet, skladiščenje in zveze	2.517	2.474	103,3
J finančno posredništvo	717	722	102,1
K poslovanje z nepremič., najem in posl. stor.	3.105	2.940	119,7
L dej. javne uprave in obrambe, obv.soc.zavarov.	1.927	1.931	102,2
M izobraževanje	3.057	3.039	102,1
N zdravstveno in socialno varstvo	2.693	2.675	103,2
O druge javne, skupne in osebne stor.dej.	778	758	105,6
P zasebna gospodinjstva z zaposlenim osebjem	31	33	91,7
<b>SKUPAJ</b>	<b>45.295</b>	<b>44.807</b>	<b>100,6</b>
KMETIJSTVO A-B	2.948	2.984	100,1
NEKMETIJSTVO C-F	22.078	21.772	97,6
STORITVE G-Q	20.269	20.051	104,2

Vir: Statistični urad republike Slovenije



**Tabela 3: Potrebe po delavcih (P) in kritje (K) po upravnih enotah in kvalifikacijski strukturi**

Upravna enota	Obdobje	VII. stopnja		VI. stopnja		V. stopnja		IV. stopnja		III. stopnja		II. stopnja		I. stopnja		SKUPAJ	
		P	K	P	K	P	K	P	K	P	K	P	K	P	K	P	K
<b>Črnomelj</b>	jan-dec 05	137	73	31	30	197	260	527	386	12	13	100	51	779	271	1.783	1.084
	ind. 06/05	102,2	137,7	103,3	120,0	132,2	169,9	139,4	152,0	32,4	650,0	120,5	154,6	205,0	146,5	149,7	153,8
<b>Metlika</b>	jan-dec 05	40	18	16	11	102	95	304	161	18	9	24	31	170	73	674	398
	ind. 06/05	83,3	66,7	123,1	122,2	120,0	79,8	138,2	114,2	257,1	75,0	126,3	100,0	78,0	74,5	110,5	91,1
<b>Novo mesto</b>	jan-dec 05	937	580	166	106	1.227	1.347	2.333	1.394	193	39	271	243	2.162	1.088	7.289	4.797
	ind. 06/05	100,2	109,9	66,9	85,5	109,5	118,2	116,9	110,6	102,7	90,7	117,3	128,6	115,9	100,2	111,5	109,8
<b>Trebnje</b>	jan-dec 06	194	127	61	24	246	272	740	440	23	11	268	106	482	245	2.014	1.225
	ind. 06/05	95,1	106,7	132,6	82,8	93,2	108,8	117,7	111,1	47,9	44,0	150,6	147,2	138,9	125,6	117,4	112,8
<b>SKUPAJ</b>	jan-dec 06	1.308	798	274	171	1.772	1.974	3.904	2.381	246	72	663	431	3.593	1.677	11.760	7.804
	ind. 06/05	99,0	109,8	92,3	91,4	109,5	118,8	121,1	116,0	87,9	87,8	129,8	132,6	128,3	107,2	117,0	113,7

**Tabela 4: Delovna dovoljenja, izdana v letu 2006 v Območni službi Novo mesto**

Upravna enota	Osebna del. dovoljenja			Dovoljenja za zaposlitev			Dovoljenja za delo						Brez del.dov.
	Skupaj	Samoza-poslitev	Za nedoločen čas	Skupaj	Nova del. dovoljenja	Brez kontrole trga dela	Skupaj	Napoteni delavci	Poslovodni delavci	Vsa sezonska dela	Sezonska dela v kmetijst.	Sezonska dela v gradben.	Skupaj
1	2	3	4	5	6	7	8	9	10	11	12	13	14
<b>Črnomelj</b>	-	-	-	92	15	22	18	-	-	18	12	6	-
<b>Metlika</b>	-	-	-	138	18	23	2	-	-	2	-	2	-
<b>Novo m.</b>	-	-	-	371	80	82	221	-	-	221	2	219	-
<b>Trebnje</b>	-	-	-	190	38	57	16	-	-	16	-	16	-
<b>SKUPAJ</b>	-	-	-	791	151	184	257	-	-	257	14	243	-

**Tabela 5: Prikaz brezposelnosti v letih 2002 - 2006**

Upravna enota	2002			2003			2004			2005			2006		
	dec.	povp	ind.	dec.	povp	ind.	dec.	povp	ind.	dec.	povp	ind.	dec.	povp	ind.
1	2	3	4	5	6	7	8	9	10	11	12	13	14	15	16
<b>Črnomelj</b>	945	861	89,6	875	888	103,1	958	877	98,8	1.167	1.059	120,8	919	1.034	97,6
<b>Metlika</b>	299	277	89,6	347	293	105,8	347	350	119,5	408	375	107,1	397	410	100,5
<b>Novo mesto</b>	1.908	2.036	91,1	1.608	1.810	88,9	1.850	1.762	97,4	2.025	1.928	109,4	1.860	1.965	97,0
<b>Trebnje</b>	622	609	94,4	503	564	92,6	525	549	97,3	557	553	100,7	484	489	87,8
<b>SKUPAJ</b>	3.774	3.783	91,2	3.333	3.555	94,0	3.680	3.538	99,5	4.157	3.915	110,7	3.660	3.898	93,8

**Tabela 6: Izobrazbena in starostna struktura registrirano brezposelnih oseb na dan 31.12. 2006**

Stopnja izobrazbe	Skupaj		Leta starosti													
			do 18		nad 18-25		nad 25-30		nad 30-40		nad 40-50		nad 50-60		nad 60	
	vsi	ž	vsi	ž	vsi	ž	vsi	ž	vsi	ž	vsi	ž	vsi	ž	vsi	ž
<b>I.</b>	1.778	916	61	29	292	157	157	74	350	186	433	226	468	243	17	1
<b>II.</b>	278	103	-	-	21	9	17	6	43	16	72	29	124	43	1	-
<b>III.</b>	22	16	-	-	1	1	-	-	7	5	7	4	7	6	-	-
<b>IV.</b>	629	340	-	-	71	49	56	38	83	50	188	118	222	85	9	-
<b>V.</b>	693	419	-	-	141	91	173	110	134	85	119	73	123	60	3	-
<b>VI.</b>	82	44	-	-	7	5	10	6	20	15	19	11	26	7	-	-
<b>VII.</b>	178	126	-	-	23	17	83	60	37	27	17	13	15	8	3	1
<b>Skupaj</b>	3.660	1.964	61	29	556	329	496	294	674	384	855	474	985	452	33	2
Stopnja izobrazbe	Skupaj		Leta starosti (Indeks 2006/2005)													
			do 18		nad 18-25		nad 25-30		nad 30-40		nad 40-50		nad 50-60		nad 60	
	vsi	ž	vsi	ž	vsi	ž	vsi	ž	vsi	ž	vsi	ž	vsi	ž	vsi	ž
<b>I.</b>	94,7	90,3	138,6	138,1	91,0	87,2	89,2	75,5	88,4	89,0	91,0	81,9	104,2	107,1	106,3	33,3
<b>II.</b>	73,2	61,0	-	-	56,8	56,3	48,6	40,0	74,1	59,3	68,6	50,0	86,7	82,7	50,0	-
<b>III.</b>	57,9	59,3	-	-	33,3	33,3	-	-	46,7	55,6	70,0	57,1	77,8	75,0	-	-
<b>IV.</b>	80,2	77,6	-	-	46,1	57,0	76,7	74,5	61,9	60,2	89,5	86,1	106,7	104,9	225,0	-
<b>V.</b>	85,6	83,6	-	-	64,1	66,4	84,8	86,6	97,1	89,5	89,5	81,1	110,8	115,4	75,0	-
<b>VI.</b>	112,3	104,8	-	-	140,0	166,7	83,3	75,0	142,9	115,4	79,2	84,6	144,4	140,0	-	-
<b>VII.</b>	91,8	96,2	-	-	82,1	73,9	83,8	81,1	94,9	122,7	106,3	130,0	187,5	800,0	75,0	100,0
<b>Skupaj</b>	88,0	84,6	135,6	138,1	72,4	73,4	82,7	78,8	84,9	83,8	87,8	80,2	104,1	106,1	110,0	40,0

**Tabela 7: Priliv in odliv registrirano brezposelnih oseb v letu 2006  
v Območni službi Novo mesto**

Urad za delo*	Priliv		Odliv							
	Skupaj	Indeks rasti I - XII.2006	Skupaj (5+7+9+11)	Vključeni v zaposlitev		Prehod v druge evidence		Odliv iz evidence, iz razlogov, ki ne pomenijo zaposlitve		Odliv zaradi odselitve
		I - XII 2005		Vsi	Indeks rasti I - XII.2006 I - XII 2005	Vsi	Prehod v evidenco po drugih zakonih **	Vsi	Indeks rasti I - XII.2006 I - XII 2005	Vsi
1	2	3	4	5	6	7	8	9	10	11
<b>Črnomelj</b>	875	87,8	1.132	658	132,1	15	10	450	159,6	9
<b>Metlika</b>	355	109,9	370	216	118,0	10	1	143	181,0	1
<b>Novo mesto</b>	1.989	98,9	2.169	1.248	119,8	107	22	794	112,6	20
<b>Trebnje</b>	493	99,8	575	297	106,8	34	13	243	146,4	1
<b>SKUPAJ (1)</b>	3.712	97,0	4.233	2.419	120,9	166	46	1.630	132,3	18
Od skupaj priselitve oz. odselitve (2)	24	-	18							
<b>SKUPAJ brez preselitev</b>	<b>3.688</b>	-	<b>4.215</b>							

**Tabela 8: Značilne skupine registrirano brezposelnih oseb v decembru 2006 v Območni službi Novo mesto**

Upravna enota	Vsi	Od vseh število posameznih kategorij						
		Ženske	Iščejo prvo zaposlitev	Stari do 26 let	Trajno pres.del.in stečajniki	Dolgotrajno brezposelni	Stari od 40 do 50 let	Stari nad 50 let
1	2	3	4	5	6	7	8	9
<b>Črnomelj</b>	919	508	187	155	251	541	204	316
<b>Metlika</b>	397	192	113	79	103	227	83	130
<b>Novo mesto</b>	1.860	980	533	396	379	1.025	444	463
<b>Trebnje</b>	484	284	135	98	92	281	124	109
<b>SKUPAJ</b>	3.660	1.964	968	728	825	2.074	855	1.018
Upravna enota	Vsi (število)	Od vseh delež posameznih kategorij (v %)						
		Ženske	Iščejo prvo zaposlitev	Stari do 26 let	Trajno pres.del.in stečajniki	Dolgotrajno brezposelni	Stari od 40 do 50 let	Stari nad 50 let
1	2	3	4	5	6	7	8	9
<b>Črnomelj</b>	919	55,3	20,3	16,9	27,3	58,9	22,2	34,4
<b>Metlika</b>	397	48,4	28,5	19,9	25,9	57,2	20,9	32,7
<b>Novo mesto</b>	1.860	52,7	28,7	21,3	20,4	55,1	23,9	24,9
<b>Trebnje</b>	484	58,7	27,9	20,2	19,0	58,1	25,6	22,5
<b>SKUPAJ</b>	3.660	53,7	26,4	19,9	22,5	56,7	23,4	27,8
Upravna enota	Vsi	Indeks dec.2006/dec.2005						
		Ženske	Iščejo prvo zaposlitev	Stari do 26 let	Trajno pres.del.in stečajniki	Dolgotrajno brezposelni	Stari od 40 do 50 let	Stari nad 50 let
1	2	3	4	5	6	7	8	9
<b>Črnomelj</b>	78,7	73,0	63,6	54,8	87,5	98,0	77,0	123,4
<b>Metlika</b>	97,3	94,1	91,1	84,0	118,4	109,1	95,4	118,2
<b>Novo mesto</b>	91,9	88,9	92,2	86,3	88,3	108,5	91,9	96,3
<b>Trebnje</b>	86,9	89,0	78,5	83,8	91,1	88,4	89,2	84,5
<b>SKUPAJ</b>	88,0	84,6	82,9	76,4	91,3	102,5	87,8	104,3

**Tabela 9: Registrirano brezposelne osebe v decembru 2006  
v Območni službi Novo mesto**

Upravna enota	Stanje konec meseca		Mesečno Povprečje leta 2006	Indeks rasti	
	December 2005	December 2006		Dec.2006 dec.2005	Dec.2006 Dec. 2005
1	2	3	4	5	6
<b>Črnomelj</b>	1.167	919	1.034	78,7	78,7
<b>Metlika</b>	408	397	410	97,3	97,3
<b>Novo mesto</b>	2.025	1.860	1.965	91,9	91,9
<b>Trebnje</b>	557	484	489	86,9	86,9
<b>SKUPAJ</b>	4.157	3.660	3.898	88,0	88,0

**Tabela 10: Število registrirano brezposelnih oseb po občinah  
na dan 31.12.2006**

Občina	Število		Od vseh delež po stopnji izobrazbe (v %)				
	vsi	ž	I.in II.	III.in IV.	V.	VI.	VII.
<b>Črnomelj</b>	709	411	58,8	19,0	15,9	1,6	4,7
<b>Dol.Toplice</b>	62	33	40,3	24,2	30,6	-	4,8
<b>Metlika</b>	397	195	47,1	24,9	21,4	1,8	4,8
<b>Mirna peč</b>	73	37	53,4	16,4	20,5	5,5	4,1
<b>Novo mesto</b>	1.344	703	55,0	16,2	20,3	2,6	5,9
<b>Semič</b>	218	104	56,4	19,3	18,8	2,8	2,8
<b>Šentjernej</b>	199	118	63,3	14,6	17,1	2,0	3,0
<b>Škocjan</b>	111	52	73,0	14,4	10,8	-	1,8
<b>Trebnje</b>	489	288	57,5	15,1	18,6	2,9	5,9
<b>Žužemberk</b>	86	40	51,2	19,8	24,4	1,2	3,5

**Tabela 11: Prejemniki denarnega nadomestila in denarne pomoči konec decembra 2006 v Območni službi Novo mesto**

Upravna enota	Število prejemnikov					Del. prejem DN in DP od vseh brezp. (v%)	Povprečno mesečno štev. prejemnikov v tekočem letu 2004		Indeks rasti tekoči mesec dec.pret.leta	
	Den. nad.	Bol-niš..	Den. pom.	Bol-niš-	Skup 2+4		Denarno nadomest.	Denarna pomoč	Denarno nadomest.	Denarna pomoč
1	2	3	4	5	6	7	8	9	10	11
<b>Črnomelj</b>	204	2	25	-	229	24,9	269	40	63,8	58,1
<b>Metlika</b>	76	2	12	-	88	22,2	86	23	92,7	36,4
<b>Novo m.</b>	311	14	60	1	371	19,9	426	112	70,7	51,3
<b>Trebnje</b>	81	5	21	1	102	21,1	84	31	111,0	56,8
<b>SKUPAJ</b>	672	23	118	2	790	21,6	865	206	73,4	51,3

**Tabela 12: Dijaki in študenti, ki prejemajo republiške in Zoisove štipendije v decembru 2006 v Območni službi Novo mesto**

Upravna enota	Štipendisti	Skupaj		Republiške štipendije		Zoisove štipendije	
		Število	Delež (v%)	Število	Delež (v%)	Število	Delež (v%)
1	2	3	4	5	6	7	8
<b>Črnomelj</b>	dijaki	297	100,0	239	80,5	58	19,5
	študenti	202	100,0	137	67,8	65	32,2
<b>Metlika</b>	dijaki	137	100,0	113	82,5	24	17,5
	študenti	112	100,0	85	75,9	27	24,1
<b>Novo mesto</b>	dijaki	971	100,0	770	79,3	201	20,7
	študenti	702	100,0	385	54,8	317	45,2
<b>Trebnje</b>	dijaki	430	100,0	355	82,6	75	17,4
	študenti	296	100,0	198	66,9	98	33,1
<b>SKUPAJ</b>	dijaki	1.835	100,0	1.477	80,5	358	19,5
	študenti	1.312	100,0	805	61,4	507	38,6
	Skupaj	3.147	100,0	2.282	72,5	865	27,5

