

ZAVOD REPUBLIKE SLOVENIJE ZA
ZAPOSLOVANJE

OBMOČNA SLUŽBA

MURSKA SOBOTA

POROČILO ZA LETO
2006

Murska Sobota, maj 2007

Izdal: ZAVOD REPUBLIKE SLOVENIJE ZA ZAPOSLOVANJE OBMOČNA SLUŽBA M. SOBOTA

Ul. Arhitekta Novaka 3

9000 Murska Sobota

Tel: (02) 521 32 00

Fax: (02) 521 32 30

Internet naslov: <http://www.ess.gov.si>

Za izdajatelja: mag. Cvetka Sreš, *direktorica*

Pri pripravi poročila so sodelovali:

Cvetka Sreš, Branka Kuzma Smolič, Jelka Jež, Stanka Perčič, Marija Pelcar, Branko Baša, Marija Kerman, Jelka Klemenčič, Martina Kocuvan, Melita Krauthaker, Karmen Pertoci, Nataša Škrilec, Tinka Tručl Makoter, Mojca Zemljič, Niko Klun

Tabele: Mara Sedonja

Uredil in oblikoval: Niko Klun

Naklada: 12 izvodov

Uporaba in objava podatkov je dovoljena le z navedbo vira!

VSEBINA

0 UVOD	8
1 ORGANIZIRANOST OBMOČNE SLUŽBE	9
2 GIBANJA NA PODROČJU ZAPOSLOVANJA IN BREZPOSELNOSTI	11
2.1 ZAPOSLENOST	11
2.1.1 AKTIVNO PREBIVALSTVO	11
2.1.2 DELOVNO AKTIVNO PREBIVALSTVO.....	12
2.2 POTREBE PO DELAVCIH IN ZAPOSLOTITVE	14
2.2.1 PRIJAVLJENE POTREBE	14
2.2.2 KRITJE POTREB	18
2.3 ZAPOSLOVANJE TUJCEV	20
2.4 REGISTRIRANA BREZPOSELNOST	21
2.4.1 PRILIV V EVIDENCO REGISTRIRANO BREZPOSELNIH OSEB.....	23
2.4.2 ODLIV IZ EVIDENCE REGISTRIRANO BREZPOSELNIH OSEB	23
2.4.3 STRUKTURNE ZNAČILNOSTI BREZPOSELNIH OSEB	25
2.4.4 STOPNJA REGISTRIRANE BREZPOSELNOSTI.....	28
3 DELO Z BREZPOSELNIMI OSEBAMI IN IZVAJANJE UKREPOV AKTIVNE POLITIKE ZAPOSLOVANJA	29
3.1 DELO Z BREZPOSELNIMI OSEBAMI IN POSREDOVANJE ZAPOSLOTITEV TER SODELOVANJE Z DELODAJALCI	29
3.1.1 POSREDOVANJE ZAPOSLOTITVE IN DELA, SODELOVANJE Z DELODAJALCI.....	29
3.1.2 DELO Z BREZPOSELNIMI.....	30
3.1.3 NOVOSTI NA ZAPOSLOVANJU.....	32
3.1.4 SKLAD DELA	32
3.2 UKREPI AKTIVNE POLITIKE ZAPOSLOVANJA	33
3.2.1 INFORMIRANJE IN POKLICNO SVETOVANJE.....	33
3.2.1.1 Centri za informiranje in poklicno svetovanje	33
3.2.1.2 Poklicna orientacija pred vključitvijo v ukrepe.....	34
3.2.2 SVETOVANJE IN POMOČ PRI ZAPOSLOTITVI	37
3.2.2.1 Pomoč pri načrtovanju poklicne poti in iskanju zaposlitve.....	37
3.2.2.2 Klub za iskanje zaposlitve	40
3.2.2.3 Delovni preizkus	41
3.2.2.4 Zdravstveno zaposlitveno svetovanje	41
3.2.3 USPOSABLJANJE IN IZOBRAŽEVANJE.....	41
3.2.3.1 Institucionalno usposabljanje	41
3.2.3.2 Usposabljanje na delovnem mestu	42
3.2.3.3 Program izobraževanja – Program 10.000+	43
3.2.3.4 PUM – projektno učenje za mlajše odrasle.....	44
3.2.3.5 UŽU – usposabljanje za življenjsko uspešnost.....	44
3.2.4 SPODBUDE ZA ZAPOSLOVANJE	44

3.2.4.1 Spodbujanje novega zaposlovanja	44
3.2.5 INTEGRACIJA INVALIDOV	45
3.2.5.1 Usposabljanje na delovnem mestu in integrirani programi usposabljanja za invalide	45
3.2.5.2 Usposabljanje na delovnem mestu v učnih delavnicah in učnih podjetjih	45
3.2.5.3 Zaposlitvena rehabilitacija	46
3.2.6 NEPOSREDNO USTVARJANJE NOVIH DELOVNIH MEST	46
3.2.6.1 Lokalno zaposlitveni programi – javna dela	46
3.2.7 SPODBUJANJE SAMOZAPOSLOVANJA	49
3.2.7.1 Pomoč pri samozaposlitvi	49
3.2.7.2 Subvencije za samozaposlitev	50
4 PRAVICE IZ ZAVAROVANJA ZA PRIMER BREZPOSELNOSTI	52
5 ŠTIPENDIRANJE	53
5.1 REPUBLIŠKE ŠTIPENDIJE	53
5.1 ZOISOVE ŠTIPENDIJE	53
6 TABELARNI PREGLED	54

SEZNAM TABEL V BESEDILU

Tabela 1: STRUKTURA PRIJAVLJENIH POTREB PO DELAVCIH IN PRIPRAVNIKI V POMURJU, v letih 2004-2006 (po stopnji izobrazbe)	15
Tabela 2: STRUKTURA PRIJAVLJENIH POTREB PO DELAVCIH IN PRIPRAVNIKI V POMURJU, v letih 2004-2006 (po sektorjih dejavnosti)	17
Tabela 3: PRIJAVLJENE IN KRITE POTREBE, v letih 2004-2006 (po uradih za delo)	18
Tabela 4: PRIJAVLJENE IN KRITE POTREBE, v letih 2004-2006 (po stopnji izobrazbe)	19
Tabela 5: PRIJAVLJENE IN KRITE POTREBE, v letih 2004-2006 (po sektorjih dejavnosti)	19
Tabela 6: STRUKTURA PRILIVA V POMURJU, v letih 2004-2006	23
Tabela 7: STRUKTURA PRILIVA V POMURJU, v letih 2004-2006 (po stopnjah strokovne izobrazbe)	23
Tabela 8: STRUKTURA ODLIVA V POMURJU, v letih 2004-2006	24
Tabela 9: STRUKTURA VKLJUČENIH V ZAPOSILITEV V POMURJU, v letih 2004-2006	24
Tabela 10: ODLIV IZ EVIDENCE IZ RAZLOGOV, KI NE POMENIJO ZAPOSILITEV V POMURJU, v letih 2004-2006	24
Tabela 11: ZNAČILNE SKUPINE BREZPOSELNIH OSEB V POMURJU, v letih 2004-2006 ...	25
Tabela 12: DELEŽ IZDELANIH ZAPOSILITVENIH NAČRTOV	30
Tabela 13: PRENEHANJE VODENJA OSEB V EVIDENCI BREZPOSELNIH OSEB (po razlogih prenehanja)	31
Tabela 14: PREGLED OPRAVLJENIH STORITEV NA CIPS-ih	33
Tabela 15: ŠTEVILO OPRAVLJENIH OBRAVNAV IN INFORMIRANJE MLADINE	35
Tabela 16: DELAVNICE »POTI DO DELA IN ZAPOSILITVE«	37
Tabela 17: KLUB ZA ISKANJE ZAPOSILITVE	40
Tabela 18: VKLJUČITVE V INSTITUCIONALNO USPOSABLJANJE PO URADIH ZA DELO ...	41
Tabela 19: VKLJUČITVE V INSTITUCIONALNO USPOSABLJANJE PO VRSTI TEČAJEV	42
Tabela 20: VKLJUČITVE V DELAVNICO DRUGA MOŽNOST	37
Tabela 21: PREGLED VKLJUČITEV PO POSAMEZNIH POKLICIH	43
Tabela 22: STRUKTURA VKLJUČENIH V UŽU PO URADIH	44
Tabela 23: ŠTEVILO BREZPOSELNIH INVALIDNIH OSEB, v letih 2002-2006	46
Tabela 24: IZVAJANI PROGRAMI JAVNIH DEL PO URADIH ZA DELO V LETU 2006	47
Tabela 25: PREGLED UDELEŽENCEV JAVNIH DEL PO URADIH ZA DELO V LETU 2006 ...	48
Tabela 26: ŠTEVILO VKLJUČENIH V PROGRAM POMOČ PRI SAMOZAPOSILITVI, v letih 2005-2006 (po uradih za delo)	49
Tabela 27: ŠTEVILO PREJEMNIKOV SUBVENCIJE ZA SAMOZAPOSILITEV, v letih 2005-2006 (po uradih za delo)	50
Tabela 28: ŠTEVILO PREJEMNIKOV SUBVENCIJE ZA SAMOZAPOSILITEV (po stopnji izobrazbe in spolu)	51
Tabela 29: ŠTEVILO PREJEMNIKOV SUBVENCIJE ZA SAMOZAPOSILITEV (po starosti in spolu)	51
Tabela 30: ŠTEVILO PREDLOGOV IN IZPOLNJENIH KRITERIJEV ZA PRIDOBITEV ZOISOVE ŠTIPENDIJE	53

SEZNAM SLIK V BESEDILU

Slika 1: OBMOČNE SLUŽBE ZRSZ	9
Slika 2: URADI ZA DELO OS MURSKA SOBOTA	10
Slika 3: OBČINE, KI JIH POKRIVA OS MURSKA SOBOTA	10
Slika 4: STRUKTURA AKTIVNEGA PREBIVALSTVA V POMURJU (povprečje 2006)	11
Slika 5: STRUKTURA DELOVNO AKTIVNEGA PREBIVALSTVA PO SEKTORJIH DEJAVNOSTI (SKD) V POMURJU	13
Slika 6: PRIJAVLJENE POTREBE PO DELAVCIH IN PRIPRAVNIKI V POMURJU, v letih 2000-2006	14
Slika 7: PRIJAVLJENE POTREBE PO POKLICIH STANDARDNE KLASIFIKACIJE POKLICEV V POMURJU	16
Slika 8: PRIJAVLJENE POTREBE PO SEKTORJIH DEJAVNOSTI (SKD) V POMURJU	17
Slika 9: PRIJAVLJENE IN KRITE POTREBE PO DELAVCIH IN PRIPRAVNIKI V POMURJU, v letih 2000-2006	18
Slika 10: GIBANJE ŠTEVILA REGISTRIRANO BREZPOSELNIH OSEB V POMURJU, v letih 1990-2006	21
Slika 11: GIBANJE ŠTEVILA REGISTRIRANO BREZPOSELNIH OSEB V POMURJU, v letu 2006 (po mesecih)	22
Slika 12: GIBANJE ŠTEVILA REGISTRIRANO BREZPOSELNIH OSEB V POMURJU, v letih 1990-2006 (po uradih za delo)	22
Slika 13: STAROSTNA STRUKTURA REGISTRIRANO BREZPOSELNIH OSEB V POMURJU	26
Slika 14: IZOBRAZBENA STRUKTURA REG. BREZPOSELNIH OSEB V POMURJU	26
Slika 15: REG. BREZPOSELNE OSEBE V POMURJU (po trajanju brezposelnosti)	27
Slika 16: GIBANJE STOPNJE REGISTRIRANE BREZPOSELNOSTI V OS MURSKA SOBOTA, v letih 2005 in 2006 (po mesecih)	28
Slika 17: STRUKTURA OBISKOVALCEV V CIPS-ih	33
Slika 18: STRUKTURA OPRAVLJENIH STORITEV V CIPS-ih	34
Slika 19: STRUKTURA OBRAVNAVANIH OSEB	34
Slika 20: STRUKTURA OBRAVNAVANIH BREZPOSELNIH OSEB PO STAROSTNIH KATEGORIJAH	36

O UVOD

Aktivno prebivalstvo

Glede na december leta 2005 se je število aktivnega prebivalstva zmanjšalo za 2,7 % oz. 1.367 oseb. V povprečju je bilo v letu 2006 aktivnih 50.861 prebivalcev oz. 1,6 % manj kot leto prej. V letu 2006 se je število delovno aktivnih prebivalcev v primerjavi z preteklim letom povečalo. Decembra 2006 je bilo v Pomurju 41.959 delovno aktivnih prebivalcev, kar je 482 oseb ali 1,2 % več kot decembra 2005.

Registrirana brezposelnost, nekateri kazalci za leto 2006 v primerjavi z letom 2005

- Konec leta 2006 je bilo na Območni službi Murska Sobota 8.028 registrirano brezposelnih oseb. V primerjavi z decembrom 2005 je to za 18,7 % oz. 1.842 oseb manj.
- Konec leta je bila stopnja registrirane brezposelnosti 14,8 % kar je za 3,1 odstotne točke nižje kot konec leta 2005. V Sloveniji je bila konec leta 2006 stopnja registrirane brezposelnosti 8,6 %.
- V letu 2006 se je v evidenco brezposelnih oseb prijavilo skupno 7.678 oseb, kar je za 809 oseb ali 9,5 % manj kot v letu 2005. Med prijavljenimi je bilo 6.020 – 78,4 % iskalcev ponovne zaposlitve.
- Iz evidence registrirano brezposelnih oseb odjavilo 9.517 oseb, kar je za 10,6 % več kot v letu 2005. Iz krivdnih razlogov (nezglašanje in odklonitev zaposlitve, APZ) smo v letu 2006 prenehali voditi v evidenci 1.255 oseb.
- Zaposlilo se je 5.397 oseb (4.757 vključenih v redne zaposlitve, 640 zaposlenih v javnih delih). 81,7 % zaposlitev je bilo za določen čas. Med zaposlenimi je bilo 43,1 % žensk in 18,9 % iskalcev prve zaposlitve.
- Z namenom čim boljšega sodelovanja in poznavanja potreb podjetij smo v letu 2006 obiskali 114 delodajalcev.
- Struktura brezposelnih v primerjavi z letom prej, kaže na to, da v evidenci zavoda ostajajo res težje zaposeljive osebe. Tako se je za 1,1 odstotno točko povečal delež žensk, čeprav se je njihovo število znižalo za 814 oseb. Dolgotrajno brezposelnih je bilo za 531 manj kot leta 2005, njihov delež v strukturi pa znaša 55,6 %.
- V strukturi se je znižal delež iskalcev prve zaposlitve, mladih in oseb brez strokovne izobrazbe.
- Glede na leto 2005 se je povprečna doba trajanja brezposelnosti povečala za 3 mesece.

Programi aktivne politike zaposlovanja

V programe APZ je bilo vključenih 7.954 oseb za kar je bilo porabljenih 1.759.697.410 SIT oz. 7.343.012 EUR. Število vključenih je bilo v primerjavi z letom 2005 večje predvsem zaradi programa računalniško opismenjevanje brezposelnih oseb.

Pomembna pridobitev za Območno službo M. sobota v preteklem letu je uvedba zaposlitvenih kotičkov, ki smo jih začeli izvajati v projektu. Na ta način poskušamo biti prijaznejši do brezposelnih oseb in v končni fazi tudi do svetovalcev zaposlitve. Osebam nudimo potrebne storitve takoj po prijavi na zavodu in toliko, kot je rabijo. Del te dejavnosti izvajamo v prostorih študijske knjižnice v Murski Soboti, kar je naletelo na izredno dober odziv pri naših strankah.

Delo smo opravili s 56 zaposlenimi delavci.

*Direktorica OS MS:
mag. Cvetka Sreš*

1 ORGANIZIRANOST OBMOČNE SLUŽBE

Zavod Republike Slovenije za zaposlovanje kot samostojna pravna oseba s statusom javnega zavoda deluje enotno za celotno območje Slovenije. Teritorialno je organiziran v dvanajst območnih služb po posameznih regijah in v Centralno službo v Ljubljani.

Slika 1: OBMOČNE SLUŽBE ZRSZ

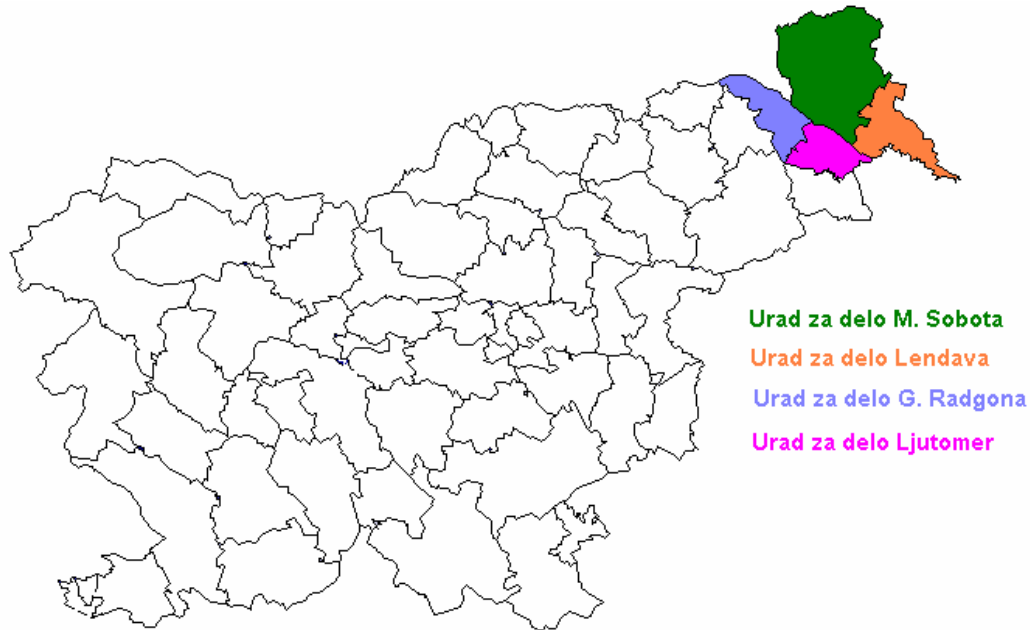


Območne službe s svojimi uradi za delo na svojem območju strokovno in organizacijsko izvajajo temeljne funkcije Zavoda: zaposlovanje (zaposlovanje brezposelnih oseb, poslovanje z delodajalci, zaposlovanje tujcev), poklicno orientacijo, programe zaposlovanja, izvajanje pravic iz zavarovanja za primer brezposelnosti, republiško štipendiranje. Poleg omenjenih nalog skrbijo še za opravljanje dejavnosti analitike, mednarodne projekte, odnose z javnostjo na lokalni in regionalni ravni ter nekatere druge dejavnosti.

Uporabniki storitev Zavoda so brezposelne osebe, delodajalci, štipendisti, osebe, ki potrebujejo strokovno pomoč pri zaposlovanju in poklicni orientaciji, strokovne institucije in izvajalci programov zaposlovanja, socialni partnerji ter javnost.

Pomurska regija leži na vzhodu Slovenije in obsega 6,6 % površine celotne države. V regiji živi 122.198 prebivalcev, kar je 6,1 % prebivalstva Slovenije. Območna služba Murska Sobota pokriva pomursko regijo, v njenem okviru pa delujejo štirje uradi za delo, ki so locirani v upravnih enotah Gornja Radgona, Lendava, Ljutomer in Murska Sobota.

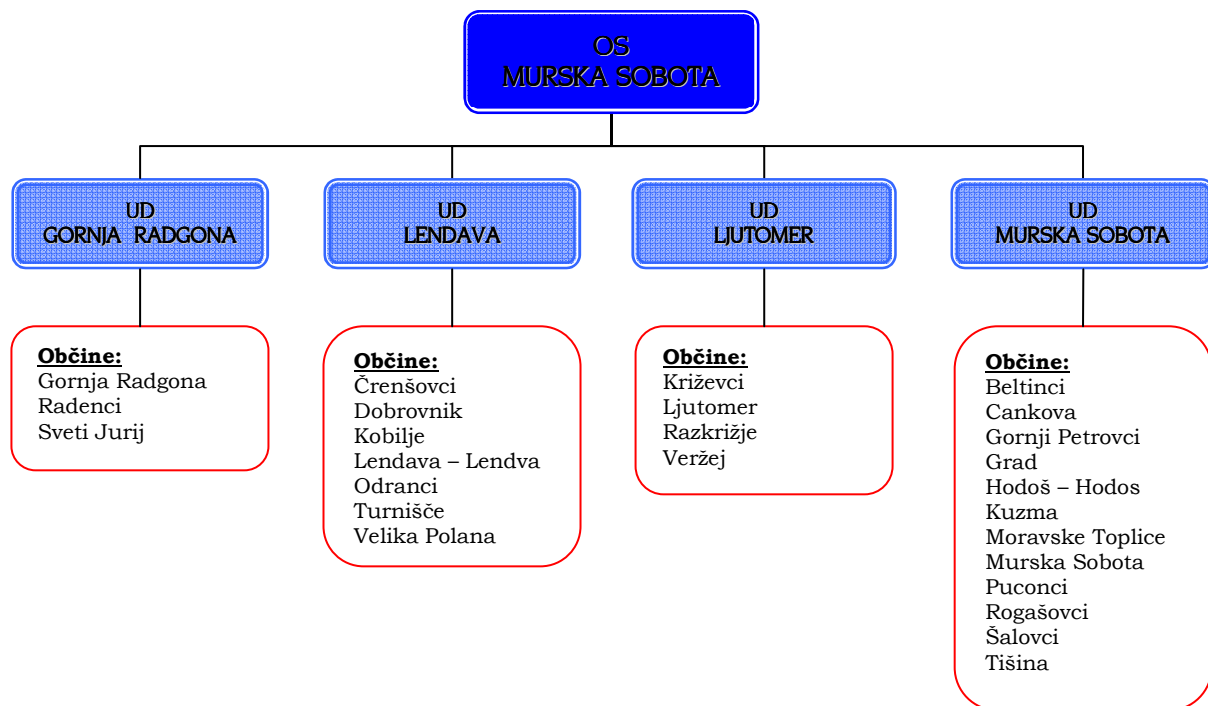
Slika 2: URADI ZA DELO OS MURSKA SOBOTA



Območna služba oz. uradi za delo pokrivajo območje naslednjih 26 občin:

Beltinci, Cankova, Črenšovci, Dobrovnik, Gornja Radgona, Gornji Petrovci, Grad, Hodoš – Hodos, Kobilje, Križevci, Kuzma, Lendava – Lendva, Ljutomer, Moravske Toplice, Murska Sobota, Odranci, Puconci, Radenci, Razkrižje, Rogašovci, Sveti Jurij, Šalovci, Tišina, Turnišče, Velika Polana in Veržej.

Slika 3: OBČINE, KI JIH POKRIVA OS MURSKA SOBOTA



2 GIBANJA NA PODROČJU ZAPOSLOVANJA IN BREZPOSELNOSTI

2.1 ZAPOSLENOST

2.1.1 AKTIVNO PREBIVALSTVO

Podatke o aktivnem prebivalstvu zbira in objavlja Statistični urad Republike Slovenije (v nadaljevanju SURS).

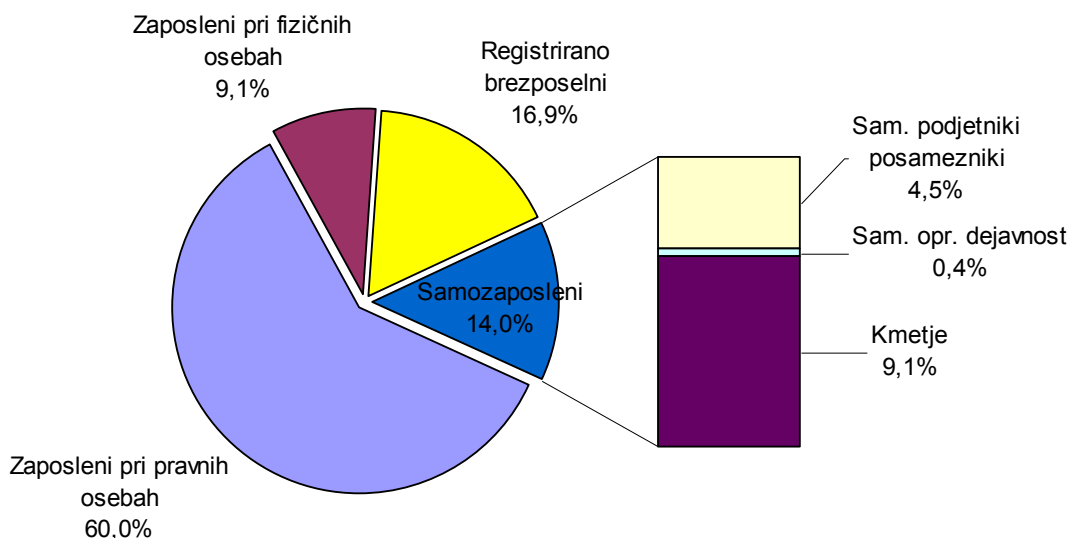
Med aktivno prebivalstvo vključujemo:

- delovno aktivne prebivalce in
- registrirano brezposelne osebe.

Aktivno prebivalstvo Pomurja predstavlja 5,5 % aktivnega prebivalstva Slovenije. Ob koncu leta 2006 je bilo v Pomurju aktivnih 49.998 prebivalcev. Glede na december leta 2005 se je število aktivnega prebivalstva zmanjšalo za 2,7 % oz. 1.367 oseb. V povprečju je bilo v letu 2006 aktivnih 50.861 prebivalcev oz. 1,6 % manj kot leto prej.

Število aktivnih prebivalcev se je v primerjavi z letom 2005 zmanjšalo v vseh uradih za delo in sicer v Lendavi za 4,0 % (364 oseb), v Gornji Radgoni za 3,1 % (250 oseb) v Murski Soboti za 2,4 % (647 oseb) in v Ljutomeru za 1,5 % (106 oseb). Največ aktivnega prebivalstva v Pomurju biva na območju urada za delo Murska Sobota (53,1 %), najmanj pa na območju urada za delo Ljutomer (14,2 %).

Slika 4: STRUKTURA AKTIVNEGA PREBIVALSTVA V POMURJU (povprečje 2006)



2.1.2 DELOVNO AKTIVNO PREBIVALSTVO

Med delovno aktivno prebivalstvo uvrščamo:

- zaposlene pri pravnih osebah,
- zaposlene pri fizičnih osebah,
- samozaposelne, katere delimo na:
 - ⇒ samostojni podjetniki posamezniki,
 - ⇒ osebe, ki opravljajo poklicno dejavnost,
 - ⇒ kmetije.

V letu 2006 se je število delovno aktivnih prebivalcev v primerjavi z preteklim letom povečalo. Decembra 2006 je bilo v Pomurju 41.959 delovno aktivnih prebivalcev, kar je 482 oseb ali 1,2 % več kot decembra 2005. Število se je zmanjšalo le v uradu za delo Ljutomer za 0,7 % (44 oseb). Povečalo pa se je v uradu za delo Murska Sobota za 0,8 % (172 oseb), Gornja Radgona za 1,5 % (96 oseb) in v Lendavi za 4,1 % (258 oseb).

V povprečju je bilo v letu 2006 v Pomurju delovno aktivnih 42.254 oseb.

Struktura delovno aktivnega prebivalstva je bila decembra 2006 sledeča:

- 30.404 ali 72,5 % zaposlenih pri pravnih osebah,
- 4.466 ali 10,6 % zaposlenih pri fizičnih osebah,
- 7.089 ali 16,9 % samozaposlenih oseb.

Konec leta 2006 je bilo **pri pravnih osebah** zaposlenih 30.404 oseb, kar je za 324 oseb več kot leta 2005. Delež zaposlenih pri pravnih osebah se ni spremenil. Število zaposlenih pri pravnih osebah se je povečalo v uradih za delo Lendava (za 231 oseb), Murska Sobota (za 136 oseb) in Gornja Radgona (za 61 oseb) ter zmanjšalo v Ljutomeru (za 104 osebe).

Pri fizičnih osebah je bilo konec leta 2006 zaposlenih 4.466 oseb, kar je v primerjavi z letom 2005 za 98 oseb več. Delež se je povečal iz 10,5 % na 10,6 %. Število zaposlenih pri fizičnih osebah se je povečalo v vseh uradih za delo in sicer v Ljutomeru za 42 oseb, v Lendavi za 30 oseb, v Gornji Radgoni za 15 oseb ter v Murski Soboti za 11 oseb.

V kategoriji **samozaposlenih** je bilo konec leta 2006 7.089 oseb, kar je za 60 oseb več kot leta 2005. Delež samozaposlenih je ostal nespremenjen. Število samozaposlenih se je povečalo v uradih za delo Murska Sobota (za 25 oseb), Gornja Radgona (za 20 oseb), Ljutomer (za 18 oseb) ter zmanjšalo Lendavi (za 3 osebe).

V podskupinah samozaposlenih oseb je bilo konec leta 2006 zaposlenih:

- 2.301 samostojnih podjetnikov posameznikov (40 več kot leta 2005),
- 199 oseb, ki opravljajo poklicno dejavnost (9 več kot leta 2005),
- 4.589 kmetov (11 več kot leta 2005).

Pregled stanja po Standardni klasifikaciji dejavnosti (SKD)

Statistični urad republike Slovenije razvršča delovno aktivno prebivalstvo tudi na osnovi standardne klasifikacije dejavnosti (v nadaljevanju SKD), ki je od začetka leta 1997 uradna klasifikacija dejavnosti. Le ta opredeljuje 17 področij, katera združuje v tri sektorje:

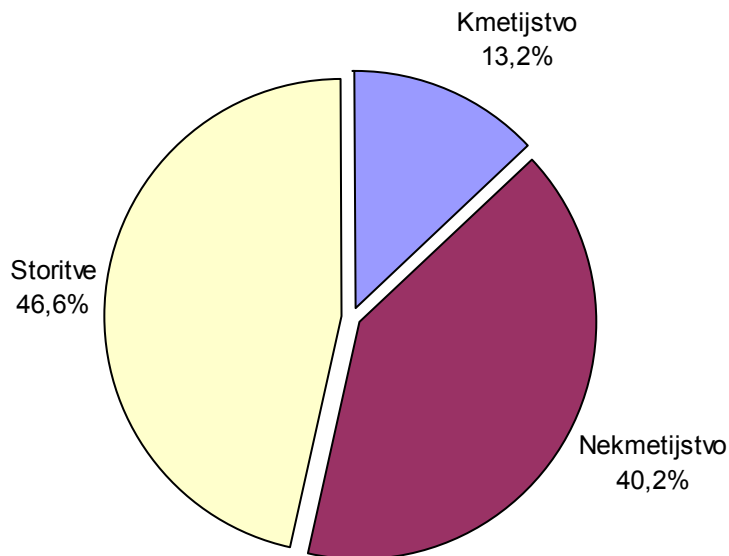
- kmetijstvo,
- nekmetijstvo (razen storitev),
- storitve.

Število zaposlenih v **kmetijskem sektorju** se je zmanjšalo za 19 oseb ali 0,3 %. Prav tako se je zmanjšal tudi delež zaposlenih v tem sektorju in sicer iz 13,4 % leta 2005 na 13,2 % leta 2006. V tem sektorju je bilo konec leta 2006 zaposlenega najmanj delovno aktivnega prebivalstva (5.530 oz. 13,2 %). To so ljudje zaposleni na področju dejavnosti kmetijstva, lova in gozdarstva, razen petih, ki so zaposleni v ribištvu.

V **nekmetijskem sektorju (razen storitev)** je bilo konec leta 2006 zaposlenih 16.867 oz. 40,2 % vsega delovno aktivnega prebivalstva pomurske regije. Glede na leto 2005 se je število povečalo za 398 oseb oz. 2,4 %, medtem ko se je delež povečal iz 39,7 % na 40,2 %. Nekmetijski sektor se deli na štiri področja in sicer rudarstvo, predelovalna dejavnost, oskrba z električno energijo, plinom in vodo ter gradbeništvo. Največ ljudi je bilo zaposlenih v predelovalni dejavnosti (12.842), sledi pa ji gradbeništvo (3.307).

Storitveni sektor je konec leta 2006 zaposloval največ ljudi – 19.562 oz. 46,6 % vsega delovno aktivnega prebivalstva v Pomurju. Glede na leto 2005 je to za 103 osebe več. Delež zaposlenih v storitvenem sektorju se je zmanjšal iz 46,9 % na 46,6 %. Storitveni sektor obsega 11 področij. Največ ljudi je zaposlenih v trgovini (4.152) sledi izobraževanje (3.038), zdravstvo (2.619) in gostinstvo (2.516).

Slika 5: STRUKTURA DELOVNO AKTIVNEGA PREBIVALSTVA PO SEKTORJIH DEJAVNOSTI (SKD) V POMURJU

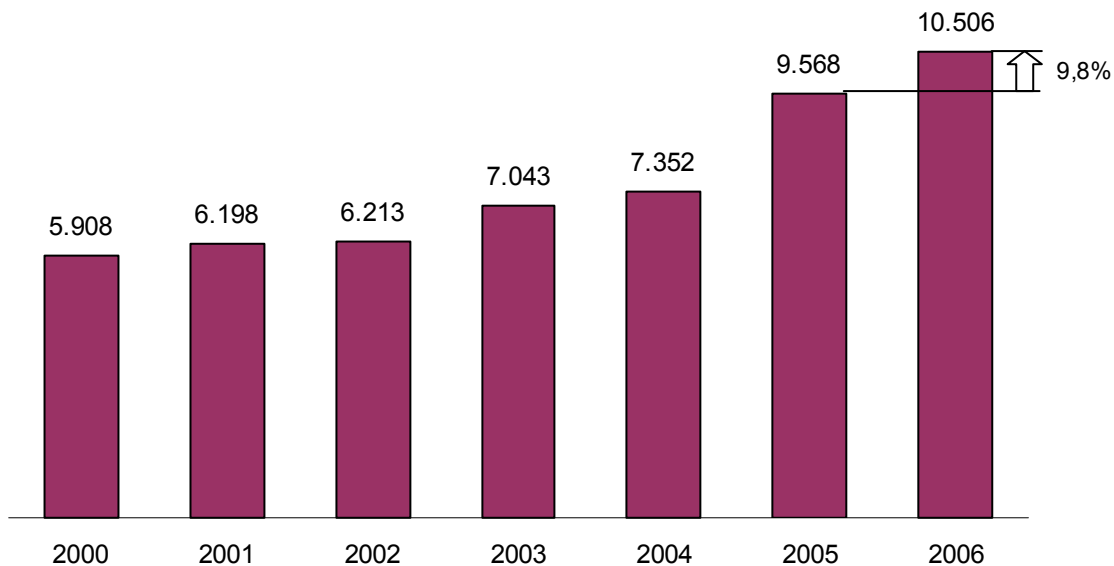


2.2 POTREBE PO DELAVCIH IN ZAPOSLOTITVE

2.2.1 PRIJAVLJENE POTREBE

V Pomurju v zadnjih letih opažamo naraščanje povpraševanje po delavcih in pripravnikih, ki je v letu 2006 doseglo 10.506 prijavljenih potreb. Glede na leto 2005 se je število potreb povečalo za 9,8 % oz. 938 potreb. V povprečju je bilo mesečno prijavljenih 876 potreb po delavcih in pripravnikih, kar je za 79 potreb več kot leta 2005. Največ potreb je bilo prijavljenih marca (1.149), najmanj pa decembra (623).

Slika 6: PRIJAVLJENE POTREBE PO DELAVCIH IN PRIPRAVNIKI V POMURJU, v letih 2000-2006



Med vsemi prijavljenimi potrebami je bilo 10.372 potreb po delavcih in 134 po pripravnikih. V zadnjih letih je opazno zmanjševanje povpraševanja po pripravnikih. Delež prijavljenih potreb po pripravnikih je bil v letu 2006 le še 1,3 % (leta 2005 1,8 %, leta 2004 2,9 %). Potrebe po pripravnikih se zmanjšujejo tudi v absolutnih številkah. Leta 2004 je bilo tako še 210 in leta 2005 171 prijavljenih potreb. Nasprotno je pri prijavljenih potrebah po delavcih, kjer se večja tako delež, kot absolutne številke.

V letu 2006 je bilo 8.461 oz. 80,5 % prijavljenih potreb za določen čas in 2.045 oz. 19,5 % potreb za nedoločen čas. V povprečju je bilo na mesec 170 potreb za nedoločen čas. Povpraševanje po zaposlitvi delavcev za nedoločen čas iz leta v leto narašča, vendar se delež teh potreb med vsemi prijavljenimi potrebami v zadnjih letih zmanjšuje.

Prijavljene potrebe po stopnjah izobrazbe

V letu 2006 je bilo največ povpraševanja po delavcih in pripravnikih s III. in IV. stopnjo izobrazbe (43,0 %) in brez strokovne izobrazbe – to je s I. in II. stopnjo izobrazbe (30,8 %). Sledijo potrebe po delavcih s V. (15,2 %), VII. (8,6 %) in VI. stopnjo (2,3 %).

Tabela 1: STRUKTURA PRIJAVLJENIH POTREB PO DELAVCIH IN PRIPRAVNIKIH V POMURJU, v letih 2004-2006 (po stopnji izobrazbe)

Stopnja izobrazbe	2004		2005		2006	
	Št.	Delež v %	Št.	Delež v %	Št.	Delež v %
I. + II.	1.889	25,7	2.602	27,2	3.232	30,8
III. + IV.	3.241	44,1	4.113	43,0	4.521	43,0
V.	1.143	15,5	1.516	15,8	1.602	15,2
VI.	174	2,4	264	2,8	245	2,3
VII.	905	12,3	1.073	11,2	906	8,6
SKUPAJ	7.352	100,0	9.568	100,0	10.506	100,0

Deleži potreb po delavcih in pripravnikih po posameznih stopnjah izobrazbe se v zadnjih letih ne spreminjajo bistveno. Opaznejša razlika je le pri potrebah po delavcih in pripravnikih z najnižjo in najvišjo stopnjo izobrazbe. Delež prvih potreb narašča, medtem ko delež potreb po najbolj izobraženem kadru upada. V letu 2006 se je v primerjavi s predhodnim letom znižala tudi absolutna številka teh potreb, ki je bila enaka kot leta 2004.

Delodajalci so v letu 2006 najpogosteje povpraševali po delavcih z naslednjimi nazivi poklicne oziroma strokovne izobrazbe:

na I. stopnji izobrazbe (nad 10 potreb)	<i>delavec brez poklica, pomožni delavec, gradbeni delavec, snažilka, inštalaterski delavec, kovinarski delavec</i>
na II. stopnji izobrazbe (nad 20 potreb)	<i>obdelovalec kovin, zidar za zidanje-ometavanje, obdelovalec lesa, pleskar, varilec v serijski proizvodnji, polagalec keramičnih oblog, natakarski pomočnik, voznik cestnih motornih vozil</i>
na III. stopnji izobrazbe (nad 20 potreb)	<i>lesar, šivalec gornjega dela obutve, šivalec tekstilij, poštni manipulant, sestavljalca obutve</i>
na IV. stopnji izobrazbe (nad 50 potreb)	<i>prodajalec, natakar, voznik avtomobila, zidar, kuhar, varilec, mizar, ključavničar, mesar, strojnik gradbene mehanizacije, slikopleskar, električar energetik, oblikovalec kovin, avtomobilni monter vodovodnih naprav, strojni mehanik, tesar, frizer, šivilja</i>
na V. stopnji izobrazbe (nad 50 potreb)	<i>ekonomski tehnik, strojni tehnik, gimnazijski maturant, zdravstveni tehnik, vzgojitelj predšolskih otrok, trgovinski poslovodja</i>
na VI. stopnji izobrazbe (nad 10 potreb)	<i>inž. strojništva, ekonomist za denarništvo, finance, računovodstvo, ekonomist za komercialno dejavnost, ekonomist za analize in planiranje, inž. gradbeništva</i>
na VII. stopnji izobrazbe (nad 25 potreb)	<i>prof. razrednega pouka, univ. dipl. ekonomist, dipl. vzgojitelj predšolskih otrok (VS), univ. dipl. pravnik, dipl. ekonomist (VS), univ. dipl. inž. strojništva, dipl. medicinska sestra (VS)</i>

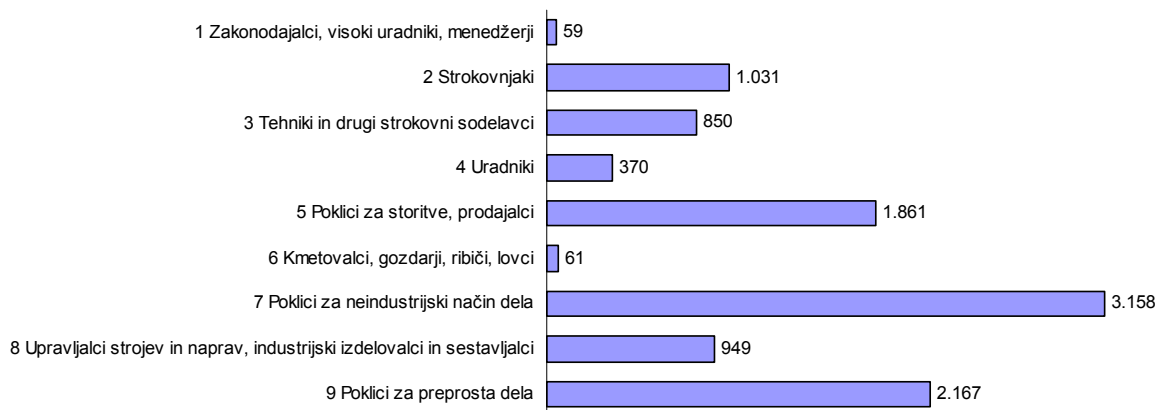
Prijavljene potrebe po Standardni klasifikaciji poklicev (SKP)

Pred leti smo v evidenco potreb po delavcih in pripravnikih uvedli tudi podatek o poklicu, ki ga kodiramo po Standardni klasifikaciji poklicev na osnovi delodajalčevega opisa del in nalog. S tem smo poklic ločili od izobrazbe, kot pogoja za zaposlitev na prostem delovnem mestu.

Standardna kvalifikacija poklicev razvršča poklice, sorodne po vrsti in zahtevnosti znanja v deset glavnih poklicnih skupin. Te pa se še naprej delijo na podrobnejše podskupine. Poklic

razvrstimo v glavno poklicno skupino glede na zahtevnost znanja, potrebnega za opravljanje del, razvrstitev znotraj glavne skupine pa določa vrsta znanja.

Slika 7: PRIJAVLJENE POTREBE PO POKLICIH STANDARDNE KLASIFIKACIJE POKLICEV V POMURJU



V letu 2006 so delodajalci prijavili največ potreb po **poklicih za neindustrijski način dela** in sicer 3.158 oz. 30,1 % vseh potreb. V tej skupini je bilo največ potreb po varilcih (253 potreb), mizarjih (252), zidarjih (242) in monterjih pohištva (223).

V skupini **poklici za preprosta dela** je bilo prijavljenih 2.167 oz. 20,6 % potreb. V tej skupini je bilo daleč največje povpraševanje po delih v gradbeništvu in sicer za delavce za preprosta dela pri visokih (527 potreb) in nizkih (325) gradnjah. Sledijo čistilci prostorov po katerih je bilo prijavljenih 149 potreb.

Povpraševanje po **poklicih za storitve, prodajalcih** je obsegalo 1.861 oz. 17,7 % potreb. Med temi poklici izstopajo prodajalec (654 potreb), natakar (602) in kuhar (209). 1.031 oz. 9,8 % potreb v letu 2006 je bilo po **strokovnjakih**. Od tega največ po učiteljih – 209 potreb po predmetnih učiteljih, 105 po srednješolskih učiteljih in 55 po učiteljih razrednega pouka.

Naslednja skupina poklicev so **upravljalci strojev in naprav, industrijski izdelovalci in sestavljalci** po katerih je bilo prijavljenih 949 oz. 9,0 % vseh potreb. V tej skupini najbolj izstopajo vozniki tovornjakov s 385 potrebami. Sledijo jim upravljalci strojev za proizvodnjo obutve (135) in upravljalci strojev gradbene mehanizacije (110).

Po **tehnikih in drugih strokovnih sodelavcih** je bilo 850 oz. 8,1 % potreb. Delodajalci so najbolj iskali komercialiste za prodajo (100 potreb), pomočnike vzgojitelja predšolskih otrok (96), medicinske sestre (82) in zavarovalniške zastopnike (77).

370 oz. 3,5 % potreb v letu 2006 je bilo po **uradnikih**. Med njimi daleč največ po administratorjih (136 potreb) sledijo skladiščnik (63) in pismonoša (33). Po poklicih skupine **kmetovalci, gozdarji, ribiči in lovci** je bilo prijavljenih 61 oz. 0,6 % potreb. Od tega 32 potreb po vrtnarjih in 10 po drevesničarjih.

V letu 2006 je bilo najmanj povpraševanja po **zakonodajalcih, visokih uradnikih, menedžerjih**. Prijavljenih je bilo 59 oz. 0,6 % potreb. Od tega več kot polovica po direktorjih družbe (31 potreb). Sledi pomočnik direktorja družbe s 5 potrebami.

Prijavljene potrebe po standardni klasifikaciji dejavnosti (SKD)

V letu 2006 se je v primerjavi z letom 2005 število potreb v kmetijskem sektorju zmanjšalo za 40,4 %. V ostalih dveh sektorjih se je število potreb povečalo in sicer v nekmetijskem sektorju za 23,6 % in v storitvenem sektorju za 1,4 %.

Tabela 2: STRUKTURA PRIJAVLJENIH POTREB PO DELAVCIH IN PRIPRAVNIKIH V POMURJU, v letih 2004-2006 (po sektorjih dejavnosti)

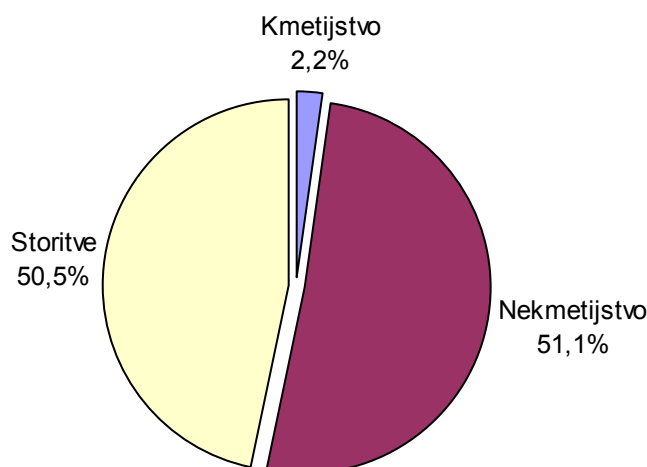
SEKTOR	2004		2005		2006	
	Št.	Delež v %	Št.	Delež v %	Št.	Delež v %
Kmetijstvo	180	2,4	389	4,1	232	2,2
Nekmetijstvo	3.249	44,2	4.342	45,4	5.367	51,1
Storitve	3.910	53,2	4.837	50,5	4.907	46,7
Nerazporejeni	13	0,2	-	-	-	-
SKUPAJ	7.352	100,0	9.568	100,0	10.506	100,0

Dobra polovica potreb (51,1 % oz. 5.367) je bila izkazana v **nekmetijskem sektorju**. Prevladujeta predelovalna dejavnost (3.398 potreb) in gradbeništvo (1.849). Znotraj predelovalne dejavnosti je bilo največ potreb v proizvodnji kovin in kovinskih izdelkov (1.192) ter proizvodnji hrane, pijač in tobačnih izdelkov (438). V nekmetijskem sektorju je bil najbolj iskan kader z dokončano IV. stopnjo (38,9 %) in I. stopnjo (33,1 %) izobrazbe.

V **storitvenem sektorju** je bilo izkazanih 4.907 oz. 46,7 % potreb. Najbolj so bili iskani poklici v trgovini (1.312 potreb), gostinstvu (874), izobraževanju (690), nepremičninah, najemu in poslovnih storitvah (607) in prometu, skladiščenju in zvezah (565). V storitvenem sektorju je bil najbolj iskan kader z dokončano IV. stopnjo izobrazbe (41,4 %), sledita mu V. stopnja (21,8 %) in VII. stopnja (15,9 %).

Najmanj potreb je bilo izkazanih za **kmetijski sektor** (232 oz. 2,2 %). Največ povpraševanja je bilo po kadru s I. stopnjo (51,3 %) in IV. stopnjo izobrazbe (24,6 %).

Slika 8: PRIJAVLJENE POTREBE PO SEKTORJIH DEJAVNOSTI (SKD) V POMURJU



2.2.2 KRITJE POTREB

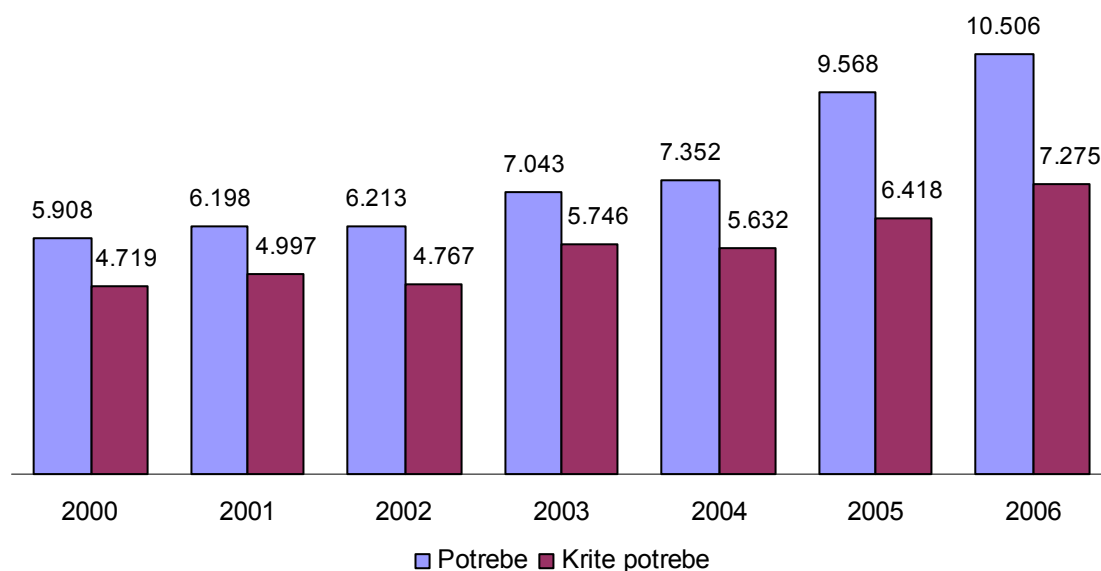
V letu 2006 je bilo kritih 7.275 vseh prijavljenih potreb, od tega večina po delavcih – 7.163 ali 98,5 % in zgolj 112 ali 1,5 % potreb po pripravnikih. Glede na leto 2005 se je število kritih potreb povečalo za 13,6 % oz. 871 potreb. V povprečju je bilo kritih 606 potreb na mesec, kar je za 72 potreb več kot leta 2005. Stopnja pokritosti potreb je znašala 69,2 % in je za 2,3 odstotne točke višja kot v letu 2005.

**Tabela 3: PRIJAVLJENE IN KRITJE POTREBE, v letih 2004-2006
(po uradih za delo)**

URAD ZA DELO	2004			2005			2006		
	Potrebe	Krite potrebe	St. pokritosti potreb	Potrebe	Krite potrebe	St. pokritosti potreb	Potrebe	Krite potrebe	St. pokritosti potreb
Gornja Radgona	1.532	1.115	72,8	2.226	1.378	61,9	2.241	1.569	70,0
Lendava	1.584	1.166	73,6	1.618	1.136	70,2	2.186	1.468	67,2
Ljutomer	964	730	75,7	1.233	942	76,4	1.412	978	69,3
Murska Sobota	3.272	2.621	80,1	4.491	2.948	65,6	4.667	3.260	69,9
SKUPAJ	7.352	5.632	76,6	9.568	6.404	66,9	10.506	7.275	69,2

Največjo stopnjo pokritosti smo v letu 2006 imeli na uradu za delo Gornja Radgona (70,0 %), sledijo urad za delo Murska Sobota (69,9 %), urad za delo Ljutomer (69,3 %) in urad za delo Lendava kjer je bilo kritih 67,2 % vseh izkazanih potreb.

Slika 9: PRIJAVLJENE IN KRITJE POTREBE PO DELAVCIH IN PRIPRAVNIKI V POMURJU, v letih 2000-2006



Krite potrebe po stopnjah izobrazbe**Tabela 4: PRIJAVLJENE IN KRITE POTREBE, v letih 2004-2006
(po stopnji izobrazbe)**

STOPNJA IZOBRAZBE	2004			2005			2006		
	Potrebe	Krite potrebe	St. pokritosti potreb	Potrebe	Krite potrebe	St. pokritosti potreb	Potrebe	Krite potrebe	St. pokritosti potreb
I. + II.	1.889	1.657	87,7	2.602	1.808	69,5	3.232	2.474	76,5
III. + IV.	3.241	1.970	60,8	4.113	2.120	51,5	4.521	2.353	52,0
V.	1.143	1.408	123,2	1.516	1.680	110,8	1.602	1.781	111,2
VI.	174	151	86,8	264	221	83,7	245	170	69,4
VII.	905	446	49,3	1.073	575	53,6	906	497	54,9
SKUPAJ	7.352	5.632	76,6	9.568	6.404	66,9	10.506	7.275	69,2

V letu 2006 se je stopnja pokritosti potreb povečala na vseh stopnjah izobrazbe razen na VI. stopnji. Povečale so se tudi absolutne številke kritih potreb razen na VI. in VII. stopnji izobrazbe, kjer se je število kritih potreb v primerjavi s predhodnim letom znižalo. Se je pa zmanjšalo tudi število potreb po tem kadru.

Glede na predhodno izkazane potrebe vidimo, da je bila stopnja pokritosti potreb pri V. stopnji izobrazbe celo nad 100,0 %, kar pomeni, da je bilo pokritih več potreb kot jih je bilo za to stopnjo izobrazbe predhodno izkazanih. To pa zaradi tega, ker so se v poklicih, ki zahtevajo V. stopnjo izobrazbe zaposlovali tudi osebe z višjo oz. nižjo stopnjo izobrazbe.

Krite potrebe po standardni klasifikaciji dejavnosti (SKD)**Tabela 5: PRIJAVLJENE IN KRITE POTREBE, v letih 2004-2006
(po sektorjih dejavnosti)**

SEKTOR	2004			2005			2006		
	Potrebe	Krite potrebe	St. pokritosti potreb	Potrebe	Krite potrebe	St. pokritosti potreb	Potrebe	Krite potrebe	St. pokritosti potreb
Kmetijstvo	180	160	88,9	389	218	56,0	232	211	90,9
Nekmetijstvo	3.249	2.384	73,4	4.342	2.783	64,1	5.367	3.754	69,9
Storitve	3.910	3.000	76,7	4.837	3.403	70,4	4.907	3.310	67,5
Nerazporejeni	13	88	676,9	-	-	-	-	-	-
SKUPAJ	7.352	5.632	76,6	9.568	6.404	66,9	10.506	7.275	69,2

V letu 2006 je bilo v kmetijskem sektorju pokritih 90,9 % vseh potreb. V nekmetijskem sektorju je bilo v primerjavi s predhodnim letom 34,9 % oz. 971 več kritih potreb, povišala se je tudi stopnja pokritosti, ki je znašala 69,9 %. V storitvenem sektorju se je število kritih potreb nekoliko zmanjšalo, znižala se je tudi stopnja pokritosti (67,5 %).

Niko Klun

2.3 ZAPOSLOVANJE TUJCEV

Tako kot v Sloveniji, se tudi v Pomurju vedno bolj srečujemo s pomanjkanjem določenih poklicev na trgu dela. To pa povzroča vedno večje pritiske, s strani delodajalcev, po zaposlovanju tujcev predvsem iz bivših držav Jugoslavije predvsem Bosne, Srbije in Hrvaške. Zaradi tega je v juliju bil sprejet Pravilnik o izdaji delovnih dovoljenj brez kontrole trga. To pomeni, da je s tem pravilnikom država sprostila trg dela za tujce s poklici, ki so izrazito deficitarni. Istočasno pa je poenostavila postopek pri izdaji delovnih dovoljenj ter hkrati povečala kvoto, ki določa možno število izdanih delovnih dovoljenj.

Vse to in pa pomanjkanje določenih poklicev je vplivalo na to, da se je tudi v Pomurju povečalo število izdanih delovnih dovoljenj in posledično število zaposlenih tujcev iz držav izven EU.

Ob koncu decembra smo imeli v Pomurju veljavnih 247 delovnih dovoljenj, kar je za 11,8 % več kot leta 2005. V letu 2006 smo izdali 166 delovnih dovoljenj, kar je za 4,4 % več kot v preteklem letu. V strukturi so se povečala predvsem dovoljenja za zaposlitev, ki jih je bilo izdanih 164, kar je za 27 dovoljenj več kot preteklo leto.

Glede na omenjeni pravilnik o izdaji delovnih dovoljenj brez kontrole trga je bilo v drugi polovici leta 2006 izdanih 39 tovrstnih dovoljenj. V poklicni strukturi prevladujejo vozniki in kovinarji predvsem varilci.

Največ delovnih dovoljenj je bilo letos izdanih za Upravno enoto Lendava (85) sledi ji Murska Sobota (48), Ljutomer (19) in Gornja Radgona (12).

Za sezonsko delo v gradbeništvu sta bili v 2006 letu izdani le dve delovni dovoljenji, čeprav smo glede na razmah gradbeništvu v Pomurju pričakovali, da bo teh potreb več.

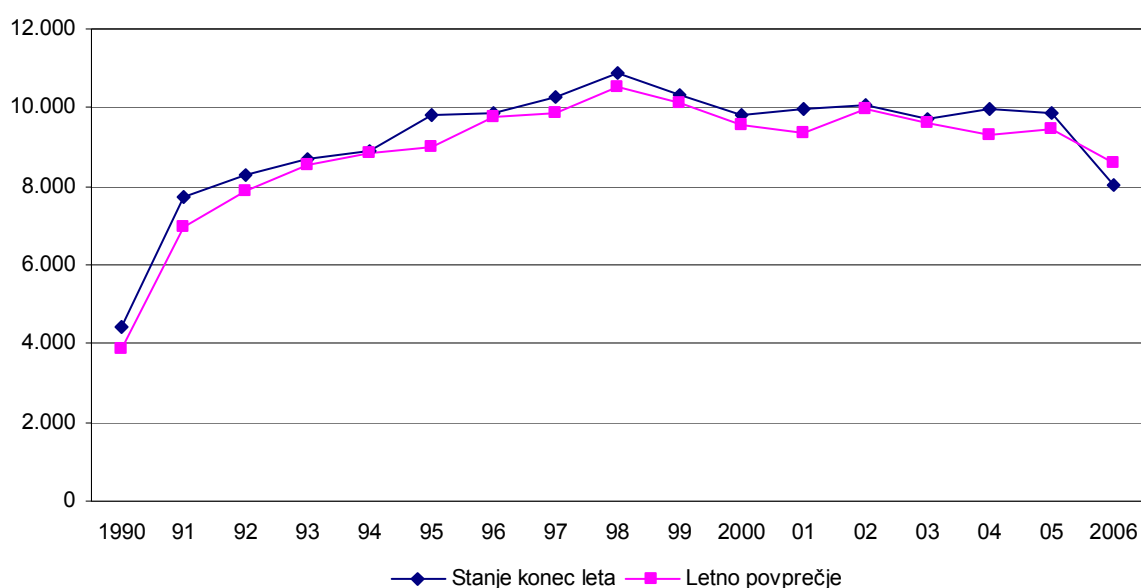
Pričakujemo, da se bo pritisk po zaposlovanju tujcev iz držav bivše Jugoslavije še nadaljeval in se bo število izdanih delovnih dovoljenj na našem območju povečalo.

Marija Kerman

2.4 REGISTRIRANA BREZPOSELNOST

Če sledimo gibanju brezposelnosti v pomurski regiji od leta 1990 do konca leta 2006, kar nam prikazuje spodnja slika, vidimo, da je število brezposelnih oseb raslo do leta 1998 nato pa se je začelo počasi zmanjševati. Največji skok je zaznati v letu 1991 (osamosvojitve Slovenije) in sicer je porast glede na leto 1990 kar za 75,5 % in je na dan 31. december 1991 znašalo 7.741 brezposelnih oseb. V letu 1999 se je gibanje brezposelnosti počasi začelo umirjati in se je do leta 2005 gibalo nekoliko pod mejo 10.000 brezposelnih oseb. V letu 2006 pa beležimo znatno zmanjšanje števila brezposelnih, ki se je približalo meji 8.000 brezposelnih oseb.

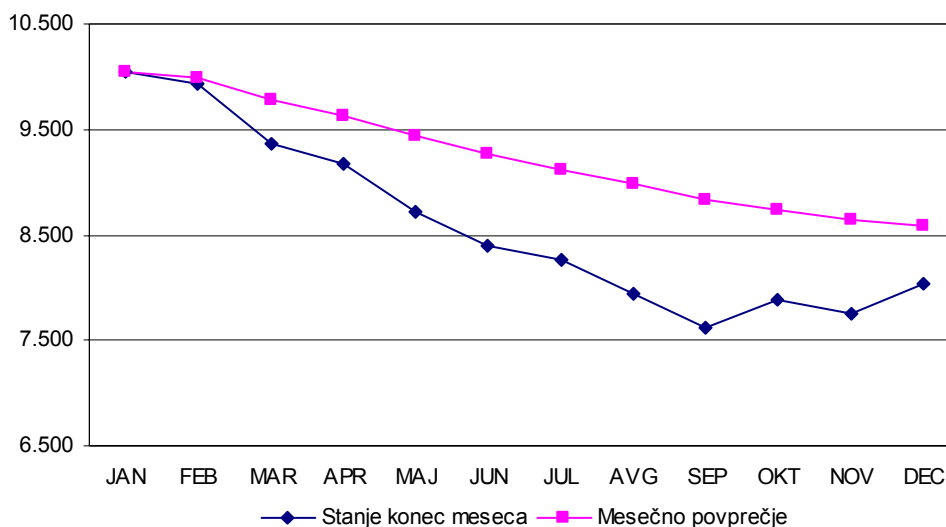
Slika 10: GIBANJE ŠTEVILA REGISTRIRANO BREZPOSELNIH OSEB V POMURJU, v letih 1990-2006



Konec leta 2006 je bilo na Območni službi Murska Sobota 8.028 registrirano brezposelnih oseb. V primerjavi z decembrom 2005 je to za 18,7 % oz. 1.842 oseb manj. V povprečju je bilo v letu 2006 brezposelnih 8.592 oseb, kar pomeni za 9,0 % oz. 854 oseb manj kot v letu 2005.

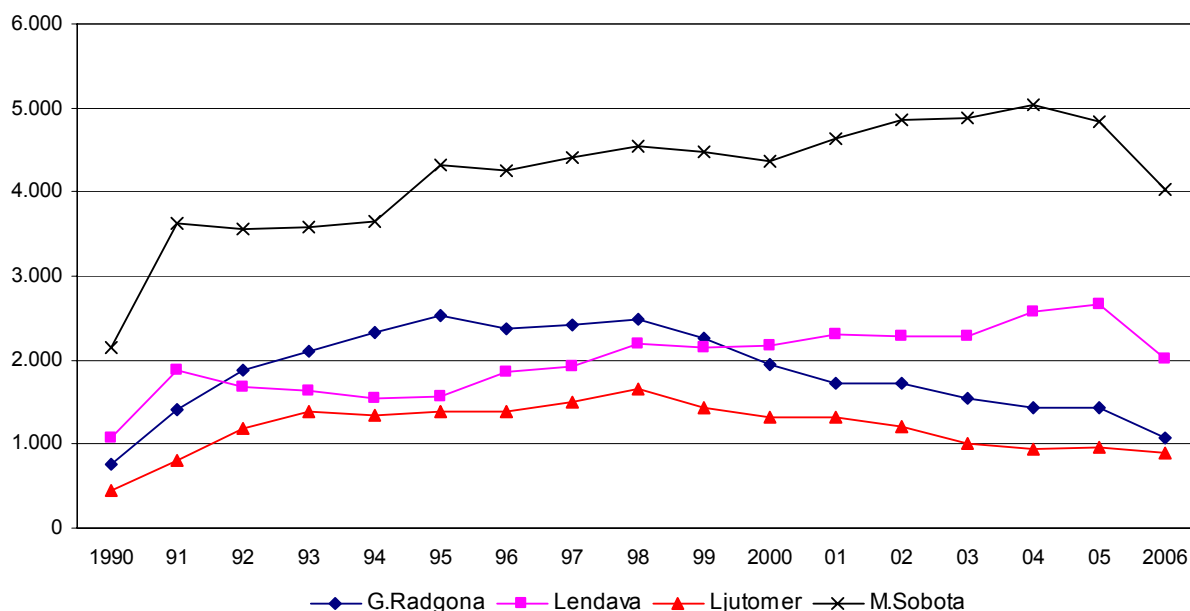
Število registrirano brezposelnih oseb se je podobno kot v preteklih letih februarja začelo zmanjševati in najnižjo točko doseglo septembra (7.627 brezposelnih oseb). Število nato do konca leta ni naraslo tako kot je bilo to v zadnjih letih. Zaradi ugodnih vremenskih razmer so se namreč sezonska dela, predvsem v gradbeništvu, nadaljevala vse do konca leta. Priliv sezonskih delavcev v jesenskih mesecih je bil občutno manjši kot v preteklosti, kar je vplivalo tudi na veliko manjše število brezposelnih oseb ob koncu leta.

Slika 11: GIBANJE ŠTEVILA REGISTRIRANO BREZPOSELNIH OSEB V POMURJU, v letu 2006 (po mesecih)



Število registrirano brezposelnih se je leta 2006 v primerjavi z letom 2005 zmanjšalo na vseh štirih uradih za delo Območne službe Murska Sobota. V Gornji Radgoni za 24,1 % (iz 1.425 na 1.081), v Lendavi za 24,1 % (iz 2.659 na 2.019), v Ljutomeru za 5,8 % (iz 952 na 897) in v Murski Soboti za 16,6 % (iz 4.834 na 4.031).

Slika 12: GIBANJE ŠTEVILA REGISTRIRANO BREZPOSELNIH OSEB V POMURJU, v letih 1990-2006 (po uradih za delo)



2.4.1 PRILIV V EVIDENCO REGISTRIRANO BREZPOSELNIH OSEB

V letu 2006 se je v evidenco brezposelnih oseb prijavilo skupno 7.678 oseb, kar je za 809 oseb ali 9,5 % manj kot v letu 2005. V povprečju smo imeli mesečno na novo prijavljenih 640 oseb.

Tabela 6: STRUKTURA PRILIVA V POMURJU, v letih 2004-2006

PRILIV	2004		2005			2006		
	Število	Delež v %	Število	Delež v %	Razlika 05/04 v %	Število	Delež v %	Razlika 06/05 v %
Ženske	3.919	44,6	4.032	47,5	2,9	3.546	46,2	-12,1
Iskalci prve zaposlitve	2.271	25,9	1.876	22,1	-17,4	1.658	21,6	-11,6
Iskalci ponovne zaposlitve	6.508	74,1	6.611	77,9	1,6	6.020	78,4	-8,9
Stečajniki	475	5,4	342	4,0	-28,0	277	3,6	-19,0
Trajni presežki	690	7,9	626	7,4	-9,3	675	8,8	7,8
SKUPAJ	8.779	-	8.487	-	-3,3	7.678	-	-9,5

V primerjavi z letom 2005 se je povečal samo priliv trajnih presežkov (za 7,8 %). V ostalih opazovanih kategorijah se je priliv zmanjšal. Priliv stečajnikov se je zmanjšal za 19,0 % sledijo ženske (za 12,1 %), iskalci prve zaposlitve (za 11,6 %) in iskalci ponovne zaposlitve (za 8,9 %).

Tabela 7: STRUKTURA PRILIVA V POMURJU, v letih 2004-2006 (po stopnjah strokovne izobrazbe)

PRILIV	2004		2005			2006		
	Število	Delež v %	Število	Delež v %	Razlika 05/04 v %	Število	Delež v %	Razlika 06/05 v %
I. + II.	3.543	40,4	3.482	41,0	-1,7	2.923	38,1	-16,1
III. + IV.	2.269	25,8	2.214	26,1	-2,4	2.006	26,1	-9,4
V.	2.313	26,3	2.210	26,0	-4,5	2.243	29,2	1,5
VI.	182	2,1	175	2,1	-3,8	130	1,7	-25,7
VII.	472	5,4	406	4,8	-14,0	376	4,9	-7,4
SKUPAJ	8.779	100,0	8.487	100,0	-3,3	7.678	100,0	-9,5

V letu 2006 se je za 1,5 % povečal priliv brezposelnih oseb s V. stopnjo izobrazbe. Pri vseh ostalih stopnjah strokovne izobrazbe se je priliv brezposelnih oseb zmanjšal. Največje zmanjšanje smo zabeležili na VI. stopnji (za 25,7 %), sledijo I. in II. stopnja (16,1 %), III. in IV. stopnja (9,4 %) ter VII. stopnja (7,4 %) strokovne izobrazbe.

2.4.2 ODLIV IZ EVIDENCE REGISTRIRANO BREZPOSELNIH OSEB

V letu 2006 se je iz evidence registrirano brezposelnih oseb odjavilo 9.517 oseb, kar je za 10,6 % več kot v letu 2005.

Tabela 8: STRUKTURA ODLIVA V POMURJU, v letih 2004-2006

ODLIV	2004		2005			2006		
	Število	Delež v %	Število	Delež v %	Razlika 05/04 v %	Število	Delež v %	Razlika 06/05 v %
Vključeni v zaposlitev	5.123	60,2	5.301	61,6	3,5	5.397	56,7	1,8
v redne zaposlitve	4.383	51,5	4.703	54,7	7,3	4.757	50,0	1,1
v javna dela	740	8,7	598	7,0	-19,2	640	6,7	7,0
Odliv iz evidence iz razlogov, ki ne pomenijo zaposlitve	3.387	39,8	3.302	38,4	-2,5	4.120	43,3	24,8
SKUPAJ	8.510	-	8.603	-	1,1	9.517	-	10,6

Zaposlilo se je 5.397 oseb, kar je za 1,8 % več kot leta 2005. Za 1,1 % se je povečalo število vključenih v redne zaposlitve in za 7,0 % število vključenih v javna dela. Zaradi razlogov, ki ne pomenijo zaposlitve se je iz evidence brezposelnih oseb odlilo 4.120 oseb oz. 24,8 % več kot leta 2005.

Tabela 9: STRUKTURA VKLJUČENIH V ZAPOSLOTEV V POMURJU, v letih 2004-2006

VKLJUČENI V ZAPOSLOTEV	2004		2005			2006		
	Število	Delež v %	Število	Delež v %	Razlika 05/04 v %	Število	Delež v %	Razlika 06/05 v %
Ženske	2.012	39,3	2.258	42,6	12,2	2.326	43,1	3,0
Za določen čas	4.538	88,6	4.472	84,4	-1,5	4.407	81,7	-1,5
Prva zaposlitev	1.018	19,9	954	18,0	-6,3	1.021	18,9	7,0
Dolgotrajno brezposelni	1.183	23,1	1.093	20,6	-7,6	1.317	24,4	20,5
SKUPAJ	5.123	-	5.301	-	3,5	5.397	-	1,8

V letu 2006 smo ponovno uspeli povečati vključevanje žensk v zaposlitev, saj se jih zaposlilo 3,0 % več kot leta 2005. Največji delež (81,7 %) vseh zaposlitev je bilo za določen čas. Število le teh se je zmanjšalo za 1,5 %. Povečalo se je število prvih zaposlitev (za 7,0 %) in število dolgotrajno brezposelnih oseb vključenih v zaposlitev (za 20,5 %).

Tabela 10: ODLIV IZ EVIDENCE IZ RAZLOGOV, KI NE POMENIJO ZAPOSLOTEV V POMURJU, v letih 2004-2006

ODLIV IZ RAZLOGOV, KI NE POMENIJO ZAPOSLOITVE	2004		2005			2006		
	Število	Delež v %	Število	Delež v %	Razlika 05/04 v %	Število	Delež v %	Razlika 06/05 v %
I. + II.	1.756	51,8	1.606	48,6	-8,5	1.933	46,9	20,4
III. + IV.	715	21,1	768	23,3	7,4	930	22,6	21,1
V.	819	24,2	804	24,4	-1,8	1.109	26,9	37,9
VI.	47	1,4	41	1,2	-12,8	46	1,1	12,2
VII.	50	1,5	83	2,5	66,0	102	2,5	22,9
SKUPAJ	3.387	100,0	3.302	100,0	-2,5	4.120	100,0	24,8

Iz razlogov, ki ne pomenijo zaposlitev se je iz evidence brezposelnih v letu 2006 odjavilo 4.120 oseb, kar je za 24,8 % več kot leta 2005. Med njimi je bilo 2.033 ali 49,3 % žensk ter 1.933 ali 46,9 % oseb brez strokovne izobrazbe. Glavni razlog za prehod v evidence, ki ne pomenijo zaposlitve je bil v letu 2006 subjektivne narave (nezglašanja in da oseba ni na razpolago – 877 oseb, odklonitev zaposlitve, zavrnitev, prekinitvev APZ – 378 oseb, oseba se je sama odjavila – 599 oseb...).

2.4.3 STRUKTURNE ZNAČILNOSTI BREZPOSELNIH OSEB**Tabela 11: ZNAČILNE SKUPINE BREZPOSELNIH OSEB V POMURJU, v letih 2004-2006**

ZNAČILNE SKUPINE	2004		2005		2006	
	Število	Delež v %	Število	Delež v %	Število	Delež v %
BREZPOSELNE OSEBE	9.986	-	9.870	-	8.028	-
Ženske	4.623	46,3	4.834	49,0	4.020	50,1
Iskalci prve zaposlitve	2.865	28,7	2.764	28,0	2.026	25,2
Stari do 26 let	2.831	28,3	2.522	25,6	1.753	21,8
Stari med 40 in 50 let	2.219	22,2	2.196	22,2	1.779	22,2
Stari nad 50 let	1.942	19,4	2.064	20,9	2.075	25,8
Dolgotrajno brezposelni	4.723	47,3	4.993	50,6	4.462	55,6
Stečajniki in trajni presežki	1.633	16,4	1.616	16,4	1.416	17,6
Brez strokovne izobrazbe	5.134	51,4	5.081	51,5	4.105	51,1

V letu 2006 se je zmanjšalo število brezposelnih oseb v vseh spremljanih značilnih skupinah razen starejših od 50 let, ki jih je bilo 11 več kot konec leta 2005. So se pa zaradi občutnega zmanjšanja števila brezposelnih povečali deleži nekaterih značilnih skupin. V letu 2006 se je število brezposelnih žensk zmanjšalo za 814 tako da je bil konec leta delež žensk 50,1 %. Število iskalcev prve zaposlitve že drugo leto zapored upada, znižuje se tudi njihov delež, ki je bil 25,2 %. Podobno je tudi z mladimi do 26 let, katerih je bilo konec leta 2006 1.753 oz. 21,8 %. Delež starih med 40 in 50 let se v zadnjih letih ne spreminja, raste pa število in delež starejših od 50 let. Dolgotrajno brezposelnih oseb je bilo 531 manj kot leta 2005 vendar znaša njihov delež že 55,6 %. Upada tudi število stečajnikov in trajnih presežkov. Delež brezposelnih brez strokovne izobrazbe ostaja nad 50,0 %, čeprav se je njihovo število v letu 2006 zmanjšalo za 976.

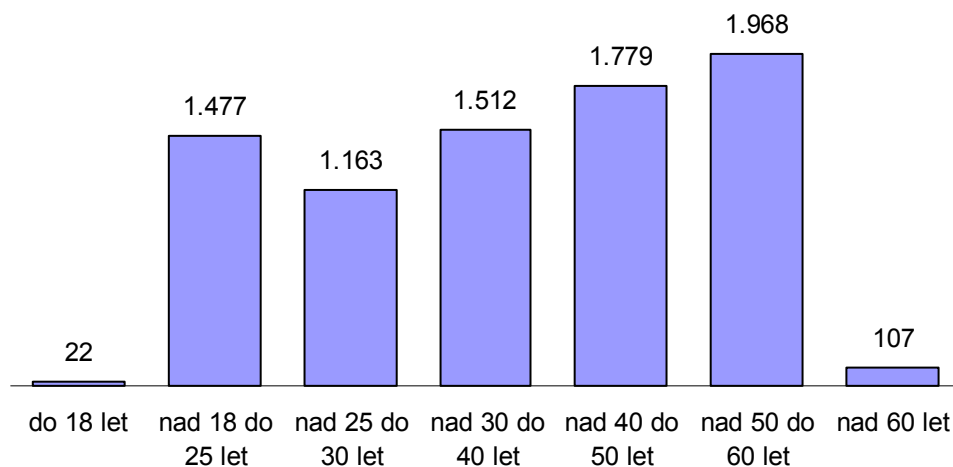
2.4.3.1 Spolna struktura registrirano brezposelni oseb

Konec leta 2006 je bilo med registrirano brezposelnimi 4.020 oz. 50,1 % žensk in 4.008 oz. 49,9 % moških. V primerjavi z letom 2005 se je delež žensk povečal za 1,1 odstotne točke, vendar se je njihovo število znižalo za 814.

Tudi na uradih za delo se je število brezposelnih žensk zmanjšalo in njihov delež povečal, razen v Ljutomeru, kjer se je delež zmanjšal. Najvišji delež brezposelnih žensk je na uradu za delo Lendava (53,9 %) sledijo Gornja Radgona (52,0 %), Ljutomer (49,9 %) in Murska Sobota z 47,7 % registrirano brezposelnih žensk.

2.4.3.2 Starostna struktura registrirano brezposelnih

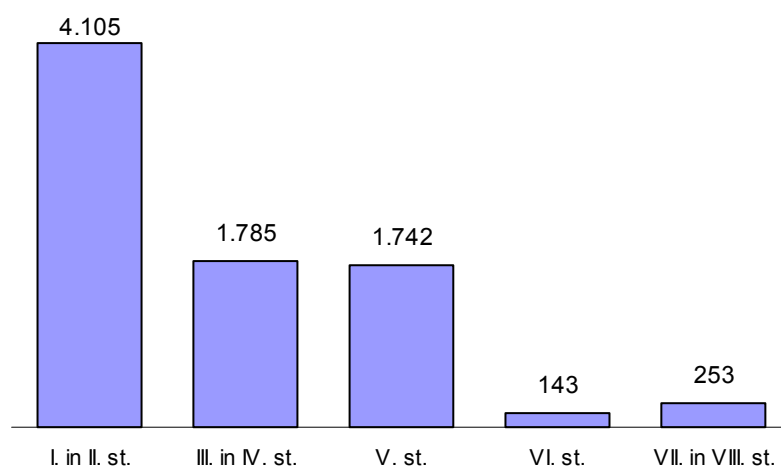
V zadnjih letih ugotavljamo, da se na področju Območne službe Murska Sobota delež mladih do 26 let znižuje. Konec leta 2006 je bilo tako 1.753 brezposelnih oseb mlajših od 26 let, kar predstavlja 21,8 % delež med vsemi brezposelnimi. Delež brezposelnih oseb starih med 40 in 50 let je ostal enak kot leta 2005 (22,2 %), se je pa število brezposelnih oseb te starosti zmanjšalo za 417. Število brezposelnih nad 50 let je konec leta 2006 znašalo 2.075 oseb oz. 25,8 % delež. Glede na leto 2005 se je število povečalo za 11, delež pa za 4,9 odstotne točke.

Slika 13: STAROSTNA STRUKTURA REGISTRIRANO BREZPOSELNIH OSEB V POMURJU

2.4.3.3 Izobrazbena struktura registrirano brezposelnih

Izobrazbena struktura registrirano brezposelnih oseb je v Pomurski regiji zelo neugodna. Več kot polovica brezposelnih (4.105 oz. 51,1 %) decembra 2006 ni imela strokovne izobrazbe. Število brezposelnih brez strokovne izobrazbe se je sicer zmanjšalo za 19,2 % oz. 976 oseb. Število se je zmanjšalo na vseh stopnjah izobrazbe medtem ko se je delež znižal na nižjih stopnjah in posledično zvišal na višjih stopnjah izobrazbe.

Na III. in IV. stopnji izobrazbe se je število brezposelnih oseb zmanjšalo za 470 (na 1.785), delež se je znižal za 0,6 odstotne točke na 22,2 %. Število brezposelnih s V. stopnjo izobrazbe se je v primerjavi z letom 2005 zmanjšalo za 352 oseb oz. 16,8 %, njihov delež se je povečal na 21,7 %. Zmanjšalo se je tudi število brezposelnih z najvišjimi stopnjami izobrazbe. Konec leta 2006 je bilo tako 143 oz. 1,8 % brezposelnih oseb s VI. stopnjo in 253 oz. 3,2 % brezposelnih oseb s VII. stopnjo izobrazbe.

Slika 14: IZOBRAZBENA STRUKTURA REGISTRIRANO BREZPOSELNIH OSEB V POMURJU

Konec leta 2006 je bilo med registrirano brezposelnimi osebami največ oseb z naslednjimi nazivi poklicne oziroma strokovne izobrazbe:

I.+II. stopnja izobrazbe (4.105 brezposelnih oseb)	<i>pomožni delavec (1.811), delavec brez poklica (997), gradbeni delavec (191), pomožni tekstilec (141), kmetijski delavec (121), konfekcijski pomočnik (80)</i>
III.+IV. stopnja izobrazbe (1.785 brezposelnih oseb)	<i>prodajalec (223), natakar (118), prodajalec živilskih-prehrambenih izdelkov (76), kuhar (75), frizer (73), šivilja (64), avtomehaničar (63), strojni mehanik (62), zidar (56), bolničar-negovalec (51)</i>
V. stopnja izobrazbe (1.742 brezposelnih oseb)	<i>ekonomski tehnik (373), gimnazijski maturant (311), strojni tehnik (90), tehnik zdravstvene nege (77), kmetijski tehnik (73), zdravstveni tehnik (62), trgovinski poslovodja (56), poslovni tehnik (56)</i>
VI. stopnja izobrazbe (143 brezposelnih oseb)	<i>komercialist (VSS) (28), ekonomist za komercialno dejavnost (14), pravnik (12)</i>
VII. stopnja izobrazbe (253 brezposelnih oseb)	<i>dipl. ekonomist (VS) (22), univ. dipl. pravnik (20), univ. dipl. ekonomist (18), dipl. upravni organizator (18)</i>

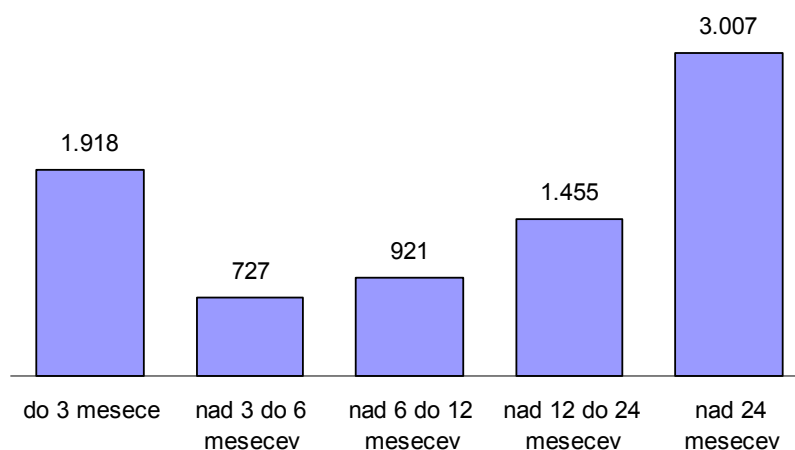
2.4.3.4 Stečajniki in trajni presežki

Ob koncu leta 2006 je bilo v Pomurju med brezposelnimi 1.416 stečajnikov in trajno presežnih delavcev, kar je za 200 oseb oz. 12,4 % manj kot konec leta 2005. Njihov delež med vsemi brezposelnimi osebami je 17,6 %. Največ jih je na uradu za delo Murska Sobota (680 oseb), sledijo Lendava (396), Gornja Radgona (188) in Ljutomer (152). V primerjavi z letom 2005 se je število zmanjšalo v Lendavi za 121, v Murski Soboti za 92 in Gornji Radgoni za 1 osebo medtem ko se je v Ljutomeru število povečalo za 14.

2.4.3.5 Struktura registrirano brezposelnih po trajanju brezposelnosti

Za Pomurje je značilno, da imamo v strukturi brezposelnih velik delež dolgotrajno brezposelnih. Med dolgotrajno brezposelne osebe uvrščamo tiste, ki so brezposelni več kot eno leto. Konec leta 2006 je bilo v Pomurju 4.462 ali 55,6 % dolgotrajno brezposelnih oseb. Število dolgotrajno brezposelnih se je v primerjavi z letom 2005 zmanjšalo za 531 oseb oz. 10,6 %, delež se je povečal za 5,0 odstotnih točk. Med njimi je bilo 2.268 ali 50,8 % žensk.

**Slika 15: REGISTRIRANO BREZPOSELNE OSEBE V POMURJU
(po trajanju brezposelnosti)**



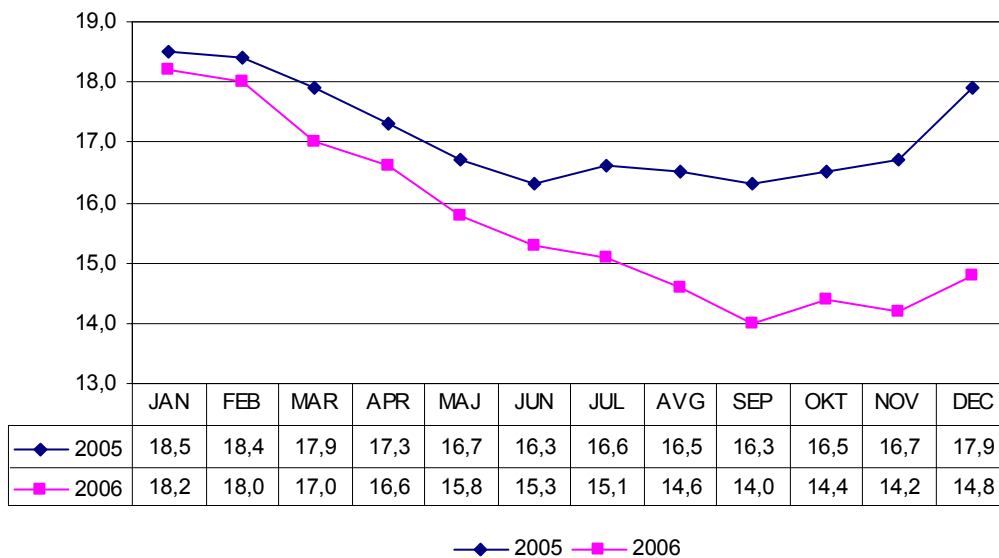
Povprečna doba trajanja brezposelnosti je bila konec leta 2006 2 leti, 9 mesecev in 22 dni. Glede na leto 2005 se je povprečna doba trajanja brezposelnosti povečala za več kot 3 mesece. Dejstvo je, da izobrazba posredno vpliva na trajanje brezposelnosti, saj imajo osebe z višjo stopnjo strokovne izobrazbe večje možnosti zaposlitve. Tako največji delež dolgotrajno brezposelnih predstavljajo osebe brez strokovne izobrazbe (2.650 oseb ali 59,4 %), sledijo jim osebe z dokončano III. in IV. stopnjo izobrazbe (923 ali 20,7 %) ter V. stopnjo izobrazbe (719 oz. 16,1 %).

2.4.4 STOPNJA REGISTRIRANE BREZPOSELNOSTI

Stopnja registrirane brezposelnosti predstavlja delež registrirano brezposelnih oseb v aktivnem prebivalstvu, ki jo izračunava in objavlja Statistični urad Republike Slovenije. Podatki se izračunavajo po stalnem prebivališču osebe.

Iz slike je razvidno, da je gibanje stopnje registrirane brezposelnosti v prvi polovici leta 2006 podobno kot v letu 2005, le da tokrat na nekoliko nižjem nivoju. V drugi polovici leta je stopnja v nasprotju s preteklim letom še naprej padala. Konec leta je bila stopnja registrirane brezposelnosti 14,8 % kar je za 3,1 odstotne točke nižje kot konec leta 2005. V Sloveniji je bila konec leta 2006 stopnja registrirane brezposelnosti 8,6 %.

Slika 16: GIBANJE STOPNJE REGISTRIRANE BREZPOSELNOSTI V OS MURSKA SOBOTA, v letih 2005 in 2006 (po mesecih)



Po uradih za delo se je stopnja registrirane brezposelnosti december 2005 / december 2006 gibala po naslednjem vzorcu:

- Gornja Radgona zmanjšanje iz 15,4 % na 11,9 %,
- Lendava zmanjšanje iz 23,4 % na 18,2 %,
- Ljutomer zmanjšanje iz 12,1 % na 11,3 %,
- Murska Sobota zmanjšanje iz 18,2 % na 15,3 %.

Niko Klun



3 DELO Z BREZPOSELNI MI OSEBAMI IN IZVAJANJE UKREPOV AKTIVNE POLITIKE ZAPOSLOVANJA

3.1 DELO Z BREZPOSELNI MI OSEBAMI IN POSREDOVANJE ZAPOSLOVANJE TER SODELOVANJE Z DELODAJALCI

3.1.1 POSREDOVANJE ZAPOSLOVANJE IN DELA, SODELOVANJE Z DELODAJALCI

V letu 2006 je bilo ciljno število oseb vključenih v zaposlitev **5.200**, od tega 4.600 v redne zaposlitve in 600 v javna dela. Zaposlili smo **4.757 oseb** in s tem presegli zastavljeni cilj za 3,4 %.

Realizacija ciljnega števila je sledeča:

- UD G. Radgona 745 zaposlitev ali 96,8 %
- UD Lendava 1.463 zaposlitev ali 105,4 %
- UD Ljutomer 558 zaposlitev ali 101,8 %
- UD M. Sobota 1.935 zaposlitev ali 105,2 %

Najboljšo realizacijo smo dosegli na UD Lendava, na UD G.Radgona pa nam je zmanjkalo 3,2 % pri doseganju zastavljenega cilja. Število vključenih v zaposlitev v primerjavi z letom 2005 se je povečalo iz 4.703 zaposlenih na 4.757, kar je povečanje za 1,1 %.

V letu 2006 so delodajalci prijavi li 10.506 potreb po delavcih in pripravnikih, kar je 9,8 % več kot v letu 2005. Delež potreb za določen čas je znašal 80,5 %. Pokritih je bilo 7.275 potreb po delovni sili; delež brezposelnih v teh zaposlitvah je bil 65,4 % (Slovenija 34,5 %). V 48,0 % prijavljenih potrebah po delavcih so delodajalci želeli sodelovanje zavoda, kar je za 13,1 % več kot v letu 2005. Od vseh Območnih služb imamo najvišje kritje potreb s sodelovanjem Zavoda.

Vedno bolj se srečujemo s strukturno brezposelnostjo saj nam primanjkuje kadra v dejavnostih gostinstva in turizma, kovinarske stroke, v gradbeništvu, različnih storitvenih dejavnostih in tudi v tekstilu. Deficit v določenih poklicih se iz leta v leto bistveno ne spreminja. Zmanjševati ga poskušamo s Programom izobraževanja – Program 10.000, za izobraževanje tistih poklicev, ki nam na trgu primanjkujejo. V letu 2006 pa smo za zmanjševanje deficita začeli izvajati tudi akcijske načrte s pomočjo katerih smo zaposlili 923 brezposelnih oseb. V februarju 2006 je bil sprejet dogovor med MDDSZ in ZRSZ o pripravi akcijskega načrta za reševanje problematike zaposlovanja voznikov, v marcu pa tudi za kovinarje in gradbince. Akcijski načrt smo pripravili tudi na OS M.Sobota v sodelovanju z lokalnimi skupnostmi, mediji, delodajalci, OZS, GZS in MDDSZ.

Realizacija je bila sledeča:

	Vozniki	Kovinarji	Gradbinci	SKUPAJ
Potrebe	197	738	742	1.677
Zaposlitve	94	461	368	923
Vključitve v APZ	289	65	74	428

Število zaposlenih gradbincev predstavlja četrtno vseh zaposlitev gradbincev v Sloveniji.

Z namenom čim boljšega sodelovanja smo v letu 2006 obiskali 114 delodajalcev. Plan je bil 98 obiskov in smo ga presegli za 16,6 %. Obiski so namenjeni predvsem vzpostavitvi partnerskega sodelovanja, zbiranju informacij in dvostranskemu pretoku informacij, ogledom delovnih mest, iskanju zaposlitvenih možnosti, predstavitvi aktualnih programov aktivne politike zaposlovanja in sodelovanje pri ugotavljanju presežnih delavcev. V primerjavi z preteklimi leti lahko z gotovostjo trdimo, da težimo k temu, da bi čim bolj okrepili sodelovanje z delodajalci in bili čim bolj prisotni v okolju saj konstantno povečujemo obiske pri delodajalcih.

Sezonska dela v kmetijstvu

Že vrsto let uspevamo pokrivati potrebe v sezoni obiranja kmetijskih pridelkov z domačo delovno silo – vsako leto tako v to obliko zaposlitve vključimo čez 400 brezposelnih oseb. Pokrivamo vse potrebe naših lokalnih delodajalcev (Ljutomerčan, Radgonske gorice, Kapela, Sadjarstvo Šilec, Kmetijsko gospodarstvo Rakičan...), pomagamo tudi delodajalcem iz sosednjih uradov za delo (Sadjarstvo Lenart, Jeruzalem Ormož,...).

Pri zagotavljanju kadra za sezonska dela v kmetijstvu že vsa leta dobro sodelujemo s Centri za socialno delo.

3.1.2 DELO Z BREZPOSELNIMI

Izdelava zaposlitvenih načrtov

Zaposlitveni načrt je dogovor o predvidenih aktivnostih brezposelne osebe pri iskanju zaposlitve in vključevanju v ukrepe aktivne politike zaposlovanja. Zaposlitveni načrt ni enkraten dogovor, ki ga podpišeta stranka in svetovalec ampak je proces, nekakšen zemljevid, ki bo pripeljal brezposelno osebo do zelenega cilja. Cilj, ki ga zasledujemo je, da z 90,0% na novo prijavljenimi brezposelnimi osebami izdelamo zaposlitveni načrt čim prej oz. najkasneje v dveh mesecih.

Tabela 12: DELEŽ IZDELANIH ZAPOSLOTIVENIH NAČRTOV

URAD ZA DELO	Izdelani ZN v dveh mesecih		Brez zaposlitvenega načrta	
	2005	2006	2005	2006
Gornja Radgona	91,1%	96,9%	3,4%	0,9%
Lendava	93,9%	97,4%	1,6%	0,8%
Ljutomer	88,5%	95,6%	4,2%	1,1%
Murska Sobota	95,1%	96,5%	1,3%	1,0%
OS M.Sobota	93,3%	96,6%	2,1%	1,0%
Slovenija	84,4%	90,4%	5,6%	3,6%

Največji delež izdelanih zaposlitvenih načrtov v dveh mesecih ima urad za delo Lendava in sicer 97,4 %. Na vseh uradih za delo se je delež izdelanih zaposlitvenih načrtov v dveh mesecih bistveno povečal. Iz podatkov je razvidno, da se je zmanjšal tudi delež oseb brez zaposlitvenih načrtov.

Romi na trgu dela

Specifika OS M. Sobota je tudi delo s posebno etnično skupino Romov. Med registrirano brezposelnimi osebami v Pomurju je okoli 1.000 Romov. Njihova izobrazbena struktura je izredno nizka, vendar je v zadnjih letih na tem področju opaziti pozitivne premike. Paleta programov APZ, ki jih izvaja ZRSZ je namenjena različnim skupinam brezposelnih oseb. Med njimi so tudi programi, ki so prvenstveno namenjeni brezposelnim osebam z nizko stopnjo izobrazbe, kamor Romi prav gotovo sodijo. Že od leta 2004 smo aktivno pristopili k motiviranju Romov, predvsem mlajših za vključitev v programe izobraževanja – dokončanje OŠ in tudi pridobitev poklica. Aktivno jih vključujemo tudi v druge programe kot so javna dela in druge oblike usposabljanj.

Že vrsto let jih veliko zaposlimo v sezonskih delih v kmetijstvu – za obiranje sadja in grozdja. V okviru projekta Equal pa se pričakuje zaposlitev več kot 15 romskih mentorjev po osnovnih šolah Pomurja, ki izobražujejo tudi romsko populacijo.

Prenehanje vodenja evidence

**Tabela 13: PRENEHANJE VODENJA OSEB V EVIDENCI BREZPOSELNIH OSEB
(po razlogih prenehanja)**

URAD ZA DELO	Lastna volja		Nezглаšanje		Odklonitev zaposlitve, APZ		SKUPAJ		
	2005	2006	2005	2006	2005	2006	2005	2006	Indeks 2006/05
Gornja Radgona	111	131	93	165	49	60	253	356	140,7
Lendava	68	92	98	142	48	89	214	323	150,9
Ljutomer	62	71	70	65	36	46	168	182	108,3
Murska Sobota	263	305	409	505	186	183	858	993	115,7
OS M.Sobota	504	599	670	877	319	378	1.493	1.854	124,2

Iz tabele je razvidno, da smo v letu 2006 prenehali voditi v evidenci brezposelnih oseb 1.854 brezposelnih oseb, kar predstavlja 24,2 % več kot leta 2005. Število prenehanj vodenja se je povečalo predvsem iz razloga bistvenega povečanja možnosti vključevanja brezposelnih oseb v ukrepe APZ. V letu 2006 smo v APZ vključili 7.035 oseb v letu 2005 pa 4.552 oseb. Veliko možnosti je bilo predvsem za vključitev v naslednje programe:

- institucionalno usposabljanje (izboljšanje računalniške pismenosti brezposelnih oseb),
- pomoč pri zaposlitvi (različne delavnice, delovni preizkusi),
- usposabljanje na delovnem mestu,
- spodbude za zaposlovanje .

3.1.3 NOVOSTI NA ZAPOSLOVANJU

Zaposlitveni kotichek

Projekt Pot do dela, v katerem je bila glavna metoda dela delo v zaposlitvenem kotichek, se je zaključil s 15.11.2006. Ker se je izkazal ta način dela kot dober smo se odločili, da se nadaljuje s to obliko dela. Udeleženci zaposlitvenega koticheka so praviloma osebe, s katerimi je opravljen skupinski ZN. Na voljo so jim različni viri informacij o trgu delovne sile, različna literatura, računalniška podpora, pomoč pri pisanju prijav in ponudb na prosta delovna mesta ter strokovna pomoč svetovalke zaposlitve. Ta oblika dela le dopolnjuje obravnavo brezposelnih oseb v tistem delu, ko gre za neposredno iskanje zaposlitvenih možnosti, učenje ter uporabo veščin iskanja zaposlitve in je tesno povezana in vpeta v svetovalni proces.

Nova doktrina dela z brezposelnimi osebami

V decembru smo začeli uvajati tudi novo doktrino dela z brezposelnimi osebami, katere cilj je aktivno iskanje zaposlitve in posredovanje takoj po prijavi na zavod. Prva obravnava oseb poteka v roku 14 dni po prijavi v evidenco. Osebe so prisotne na informativnem seminarju, kjer jih seznanimo z novostmi na področju zaposlovanja in izdelamo zaposlitveni načrt v katerem določimo tudi zaposlitvene cilje in aktivnosti za iskanje zaposlitve. V skupinsko obravnavo so napotene osebe, ki so neposredno zaposljlive in brez ovir pri zaposlovanju.

*Jelka Jež
Stanka Perčič*

3.1.4 SKLAD DELA

Regionalni sklad del za Pomurje je v začetku leta 2006 ponovno zaživel, potem, ko je bila imenovana nova managerka in so pridobili sredstva iz razpisa - v letu 2005 v skladu v bistvu skoraj ni bilo aktivnosti. Do prvih vključitev v Sklad dela je prišlo konec poletja, vključevali pa so se delavci podjetja Mura. Deloma so to bili delavci, ki so jih v podjetju opredelili za trajno presežne delavce – ti so v okviru sklada dela opravili usposabljanje v delavnici Razvoj poklicne kariere in iskali nove možnosti za zaposlitev.

Večji del vključenih pa so predstavljali potencialno presežni delavci – torej delavci, ki so se v okviru Sklada dela usposabljali za zasedbo drugih delovnih mest znotraj podjetja Mura. Na ta način so pridobili nova znanja in možnost ohranitve zaposlitve. Skupno se je v letu 2006 v Regionalni sklad dela za Pomurje vključilo 30 delavcev iz podjetja Mura, 23 od teh je ohranilo zaposlitev, sedmim osebam pa je delovno razmerje prenehalo.

Branka Kuzma Smolič

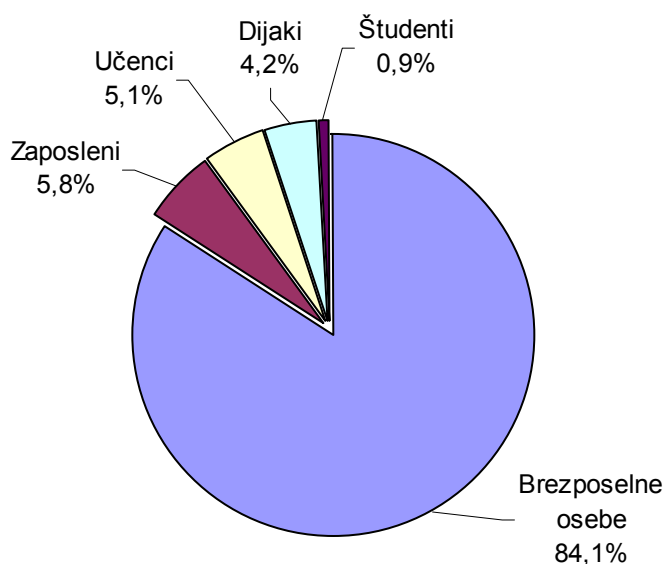
3.2 UKREPI AKTIVNE POLITIKE ZAPOSLOVANJA

3.2.1 INFORMIRANJE IN POKLICNO SVETOVANJE

3.2.1.1 Centri za informiranje in poklicno svetovanje

V okviru NCIPS delujejo v okviru Območne službe Murska sobota 4 Centri za informiranje in poklicno svetovanje (v nadaljevanju CIPS), in sicer 2 informativni mesti: v Murski Soboti in Lendavi, ter 2 informativna kotička: v Gornji Radgoni in Ljutomeru. Število aktivnosti je v letu 2006 iz meseca v mesec naraščalo. Do konca leta je na omenjenih CIPS-ih pomoč poiskalo 15.306 oseb, od tega največ brezposelnih ter šolajoče mladine. Poleg navedenega števila obiskov je bilo posredovanih še 851 telefonskih informacij.

Slika 17: STRUKTURA OBISKOVALCEV V CIPS-ih

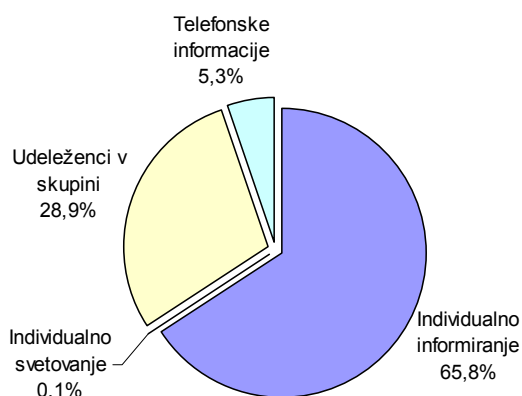


V večini primerov so posamezniki v CIPS-u iskali predvsem informacije (skupinsko in individualno informiranje), nekateri pa so želeli tudi individualno svetovanje.

Tabela 14: PREGLED OPRAVLJENIH STORITEV NA CIPS-ih

	Učenci	Dijaki	Študenti	BO	Zaposleni	Skupaj
Individualno informiranje	100	254	133	9.571	570	10.628
Individualno svetovanje	-	-	-	14	-	14
Udeleženci v skupini	673	390	-	3.284	317	4.664
Skupaj	773	644	133	12.869	887	15.306
Telefonske informacije	851
Število skupin	29	19	-	160	8	216

Slika 18: STRUKTURA OPRAVLJENIH STORITEV V CIPS-ih



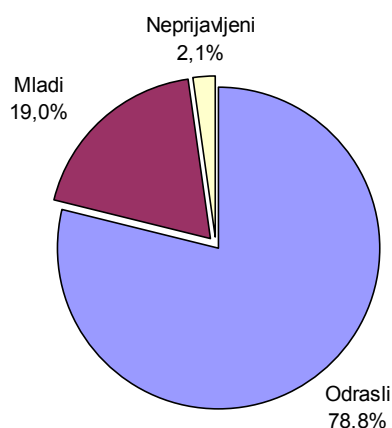
Odrasli, med temi predvsem brezposelni in zaposleni, iščejo predvsem informacije o možnostih (pre)zaposlovanja, pa tudi informacije o možnostih prekvalifikacij in pridobitve poklica. Velikokrat prosijo tudi za pomoč pri izpolnjevanju obrazcev in pisanju prošenj. Mladino (učenci, dijaki, študenti) na drugi strani prednostno zanimajo možnosti nadaljnega izobraževanja. Vsem iskanje informacij zelo olajša dostop do računalnikov, velikokrat pa je dobrodošla tudi pomoč informatork, zaradi katerih je pot do iskanih informacij kratkotrajnejša in učinkovitejša.

Branko Baša

3.2.1.2 Poklicna orientacija pred vključitvijo v ukrepe

Poklicne svetovalke večji del svojega dela opravljajo na uradih za delo, del svetovanj in informiranj pa na Centrih za informiranje in poklicno svetovanje. Večina svetovalnega dela še zmeraj poteka individualno. V okviru svojega dela nudijo poklicne svetovalke posameznikom predvsem pomoč pri sprejemanju ustreznih odločitev o njihovi nadaljnji izobraževalni oziroma poklicni poti. Pomoč je namenjena tako mladini (osnovnošolcem, srednješolcem in študentom) kot odraslim osebam (brezposelnim in tudi ostalim). Največji delež obravnavanih oseb predstavljajo brezposelne osebe.

Slika 19: STRUKTURA OBRAVNAVANIH OSEB



Neprijavljeni vključujejo brezposelne osebe, ki niso prijavljene v evidenci brezposelnih oseb ZRSZ, zaposlene ter osipnike, mladi osnovnošolce, dijake in študente, odrasli pa brezposelne osebe, ki so prijavljene v evidenci brezposelnih oseb ZRSZ.

Poklicna orientacija šolajoče mladine

V okviru poklicne orientacije šolajoče mladine so poklicne svetovalke tekom leta opravljale sledeče poglobitve naloge:

- predavanja za starše učencev osmih razredov devetletke
- posvetovalne razgovore za učence zaključnih razredov osnovne šole
- podeljevanje Zoisovih štipendij
- poklicno svetovanje in informiranje (tudi na CIPS-ih)

Na področju poklicne orientacije, namenjene šolajoči mladini, so večji del aktivnosti prevzeli šolski svetovalni delavci. Le-tem pa še vedno nudimo vso potrebno pomoč (posredovanje informacij, priprava gradiv, izvedba dodatne diagnostike in svetovanj ter dvakrat letno srečanje z izmenjavo informacij).

Na področju Območne službe Murska Sobota so učenci v šolskem letu 2005/06 obiskovali 38 osnovnih šol in 3 osnovne šole s prilagojenim programom, na katerih je bilo 68 zaključnih oddelkov s 1.203 učenci in učenkami. V začetku leta smo izvedli 36 posvetovalnih razgovorov za 538 učencev iz generacije 2005/06. V mesecu novembru smo v sodelovanju s predstavniki svetovalnih služb, razredniki in nekaterimi ravnatelji začeli z izvedbo posvetovalnih razgovorov za učence iz generacije 2006/07. Izvedli smo jih 40 (le nekaj na posameznih OŠ, ostale na pristojni OS ZRSZ), obravnavanih je bilo 616 učencev. Preostali posvetovalni razgovori bodo izvedeni v začetku leta 2007. Skupno je bilo v letu 2006 torej izvedenih 76 posvetovalnih razgovorov, na katerih je bilo obravnavanih 1.154 učencev in učenk.

Poklicno svetovanje je dostopno vsem učencem, dijakom in študentom, opravlja pa se izključno za tiste posameznike, ki po pomoč pridejo na lastno željo. 1.312 mladih je pri nas iskalo razne informacije, 347 (od tega 201 deklet ter 146 fantov) pa je izrazilo željo po svetovanju. Le-to je v 40 primerih zajemalo tudi diagnostiko, v 2 primerih pa tudi zastopanje.

Tabela 15: ŠTEVILO OPRAVLJENIH OBRAVNAV IN INFORMIRANJE MLADINE

Način dela	OŠ	SŠ	ŠTU	Skupaj
Svetovanje	78	157	112	347
Diagnostika				40
Zastopanje				2
Informiranje				1.312

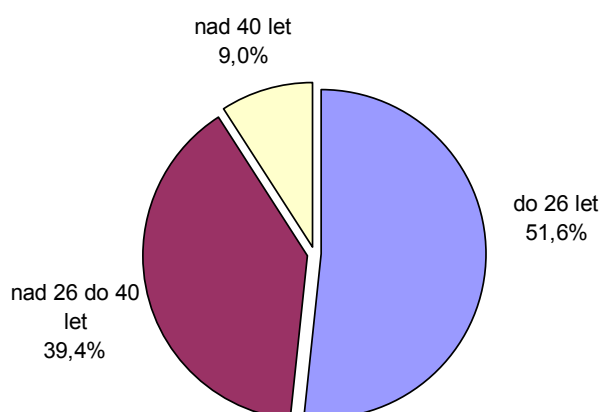
Pomoč so največkrat poiskali dijaki in dijakinje srednjih šol (45,2 % primerov), in sicer v večini primerov ob sprejemanju odločitev glede primerne študijske poti. Sledijo študentje in študentke (32,3 % primerov), ki največkrat potrebujejo pomoč takrat, kadar so pri študiju neuspešni ali z izbranim študijem niso zadovoljni in premišlujejo o menjavi študijske smeri, ter učenci in učenke osnovnih šol (22,5 % primerov), ki potrebujejo pomoč pri odločanju glede nadaljnega izobraževanja.

Poklicna orientacija odraslih

V okviru poklicne orientacije, namenjene odraslim in neprijavljenim, poklicni svetovalci nudijo pomoč tako brezposelnim, ki so ali niso v evidenci brezposelnih oseb ZRSZ, kot tudi zaposlenim posameznikom in osipnikom. Skupno je bilo izvedenih 1.476 obravnav.

Obravnav osipnikov – tistih oseb, ki predčasno zapustijo šolanje, je bilo podobno kot pretekla leta izredno malo (le 2 primeri). Šole nam namreč velikokrat sploh ne posredujejo informacij o izstopu dijaka iz izobraževalnega procesa ali pa se oseba vabilu na razgovor ne odzove. Pomoč smo nudili 24 neprijavljenim osebam ter 13 zaposlenim. Ti večinoma potrebujejo pomoč pri odločitvah glede njihove nadaljnje izobraževalne ali poklicne poti, ko se odločajo za pre- ali dokvalifikacijo (velikokrat za študij) ali morajo zaradi nastalih okoliščin (napovedan stečaj, iztek javnih del in podobno) premisliti o menjavi poklicnega področja. V 1.437 primerih smo obravnavali brezposelne osebe od tega 782 žensk in 694 moških.

Slika 20: STRUKTURA OBRAVNAVANIH BREZPOSELNIH OSEB PO STAROSTNIH KATEGORIJAH



V letu 2006 ostajajo deleži obravnavanih oseb po starostnih skupinah približno enaki kot v letu 2005. Veliko posameznikov nima poklicne izobrazbe, zato jih skušamo, z namenom povečanja njihove zaposljivosti, motivirati k ponovni vključitvi v ustrezne izobraževalne programe. Tistim, ki poklicno izobrazbo že imajo pa skušamo pomagati k čim hitrejši zaposlitvi, zato jim svetujemo pri oblikovanju dodatnih zaposlitvenih ciljev.

V okviru 1.476 svetovanj je bilo izvedeno 159 diagnostičnih obravnav in 81 zastopanj. Tekom celega leta so poklicne svetovalke brezposelnim osebam nudile tudi možnost informiranja. Takih informiranj je bilo skupno izvedenih 1.086.

Skupinska oblika svetovanja

V letu 2006 so poklicne svetovalke začele konkretnije izvajati skupinsko obliko dela z brezposelnimi osebami: »Skupinska oblika svetovanja«. Izvedenih je bilo 9 delavnic, v katere je bilo vključenih 89 brezposelnih oseb s V. stopnjo izobrazbe in dolgotrajno brezposelne osebe. Namen skupinske oblike svetovanja je motivirati in aktivirati brezposelne osebe, da bodo začele reševati probleme, ki so povezane z njihovo kariero in brezposelnostjo.

Branko Baša

3.2.2 SVETOVANJE IN POMOČ PRI ZAPOSLOTVI

3.2.2.1 Pomoč pri načrtovanju poklicne poti in iskanju zaposlitve

Poti do dela in zaposlitve

V letu 2006 smo organizirali 46 delavnic »Poti do dela in zaposlitve«. V prvi polovici leta smo delavnice izvajali zaposleni zavoda v okviru svoje redne dejavnosti. V drugi polovici pa so delavnice potekale pod zunanjim izvajalcem Razvojna agencija Sinergija d.o.o..

Delavnice so se izvajale v vseh štirih pomurskih upravnih enotah. Vabljenih je bilo 892 brezposelnih, kar je za 17,7 % več leta 2005. Delavnic se je udeležilo 567 oseb ali 63,6 % vseh vabljenih. Med vključenimi so prevladovali osebe s IV. in V. stopnjo izobrazbe. Podatki kažejo, da smo do konca leta dosegli oz. celo presegli planirano število vključitev za 18,1 %.

Tabela 16: DELAVNICE »POTI DO DELA IN ZAPOSLOTVI«

URAD ZA DELO	REALIZACIJA 2006				DOSEGANJE PLANA V 2006	
	št. delavnic	št. vabljenih	št. vključenih	vklj./vablj. v %	Plan št. vključenih	real. / plan v %
Gornja Radgona	9	166	106	63,9	96	110,4
Lendava	10	204	146	71,6	120	121,7
Ljutomer	8	141	78	55,3	72	108,3
Murska Sobota	19	381	237	62,2	192	123,4
OS M.Sobota	46	892	567	63,6	480	118,1

Delavnica Druga možnost

V delavnico Druga možnost se je v letu 2006 na novo vključilo 55 oseb. To je bilo vključevanje v 4 skupine in sicer dve skupini sta se izvajali pri Sun d.o.o., Gornja Radgona, drugi dve pa pri RA Sinergija.

Tabela 17: VKLJUČITVE V DELAVNICO DRUGA MOŽNOST

URAD ZA DELO	Št. vključenih
Gornja Radgona	16
Lendava	11
Ljutomer	7
Murska Sobota	21
Skupaj	55

V delavnice se je vključilo 40 žensk in 15 moških. Program se je v celoti financiral iz integralnega proračuna.

Delavnica Priprava na učenje

V letu 2006 smo organizirali 5 dvodnevni delavnic Priprava na učenje. Izvedli smo jih v drugi polovici leta pod okriljem zunanjega izvajalca Razvojna agencija Sinergija d.o.o..

Delavnice so potekale v vseh štirih pomurskih enotah in sicer v uradu za delo Murska Sobota 2 delavnici, v ostalih treh uradih Gornja Radgona, Lendava in Ljutomer pa po ena. Vabljenih je bilo 66 brezposelnih. Delavnic se je udeležilo 48 oseb ali 72,7 % vabljenih. Vsi udeleženci so uspešno zaključili program, ki je vseboval možnosti samostojnega učenja različnih programov, informacije kje vse lahko dobijo brezplačno svetovanje in informiranje v regiji ter nacionalne poklicne kvalifikacije.

Tinka Tručl Makoter

Projekt »POT DO DELA«



V okviru Phare CBC Slovenija-Madžarska 2003 »Maksimizacija potencialov človeških virov v obmejni regiji«, je Območna služba Murska Sobota v obdobju od 21.9.2005 do 15.11.2006 izvajala projekt z naslovom Pot do dela. Glede na podobno problematiko brezposelnosti na madžarski strani, je bil projektni partner Zavod za zaposlovanje iz okrožja Zala (Madžarska). Namen našega sodelovanja je preizkusiti nov pristop pri reševanju brezposelnosti ter izmenjava izkušenj, mnenj, ugotovitev.

Pogodbena vrednost projekta je znašala 320.948,60 EUR. 90% projekta je bilo financiranega iz sredstev EU (Phare sredstva in sredstva Ministrstva za delo, družino in socialne zadeve) in 10% iz sredstev ZRSZ (lastna sredstva).

Opis projekta

Namen projekta je bil usposabljanje na področju samospoznavanja in motivacije brezposelnih oseb za reševanje njihove brezposelnosti, nudenje pomoči pri razvoju znanj, spretnosti in veščin pri iskanju zaposlitve ter nastopanju na trgu delovne sile.

Ciljna skupina v projektu so bile brezposelne osebe: dolgotrajno brezposelni, mladi in ženske. Le-te smo vključili v motivacijsko delavnico, v nadaljevanju pa v zaposlitveni kotiček, kjer jim je svetovalec zaposlitve ves čas nudil potrebno strokovno pomoč pri iskanju zaposlitve (cca. 200 oseb).

V zaposlitvene kotičke smo napotovali tudi osebe (cca. 300 oseb; skupaj torej 500 oseb), ki predhodno niso bile vključene v motivacijsko delavnico. V primeru, da je imela oseba v roku 6-tih mesecev še vedno težave pri vključevanju v delovno okolje, ji je svetovalec zaposlitve pri tem pomagal, v smislu pogostejših individualnih razgovorov in iskanja zaposlitve za to konkretno osebo.

Rezultati projekta

Do 15.11.2006 se je v posamezne aktivnosti projekta vključilo naslednje število oseb:

- usposabljanje na področju samospoznavanja in motivacije: 223 oseb od načrtovanih 200;
- usposabljanje za vključevanje na trg delovne sile: 527 oseb od načrtovanih 500;
- strokovna pomoč svetovalca zaposlitve pri iskanju zaposlitve in vključevanju v delovno okolje: 100 razgovorov z delodajalci od načrtovanih 50.

Od načrtovanih 150 zaposlitev smo do konca projekta evidentirali 199 zaposlitev, od tega 23 javnih del.

Skupaj je bilo v projekt vključenih 541 udeležencev, od tega 84,0 % žensk. Iskalcev prve zaposlitve je bilo 175. Dolgotrajno brezposelnih oseb je bilo vključenih 326 ter 106 oseb, ki so bile pri nas ob vključitvi prijaviteljne manj kot 6 mesecev.

Vključilo se je 215 oseb starih do 26 let, nad 40 let pa sta bili vključeni 102 osebi. S I.-II. stopnjo izobrazbe se je vključilo 165 oseb, s III.-IV. stopnjo izobrazbe 166 oseb, s V. stopnjo izobrazbe 174 oseb, s VI.-VII. pa skupaj 36 oseb.

Projekt ocenjujemo, kot zelo uspešen, saj se je večina izmed vključenih oseb aktivirala v različnih oblikah Aktivne politike zaposlovanja oziroma se je zaposlila. Zastavljene cilje o številu vključitev smo, kot izhaja iz zgoraj zapisanega, dosegli oziroma celo presegli.

Svetovalke zaposlitve projekta so ob izvajanju aktivnosti projekta ugotovile in s tem tudi potrdile razloge za prijavo projekta, da brezposelnim osebam primanjkujejo osnovne veščine in znanja pri iskanju zaposlitve, na primer: kako opraviti kakovosten razgovor z delodajalcem, kako se pripraviti na razgovor, na kakšen način povečati zaposlitvene možnosti (npr. dodatna izobraževanja) idr.

Konkretna pomoč brezposelnim osebam s pristopom, ki smo ga v projektu izvajali, se kaže kot zelo uspešna, zato smo ga prenesli na obdobje po izvajanju projekta. Zaposlitveni kotički se namreč na Območni službi redno izvajajo tudi po zaključku projekta.

Ena izmed možnosti je bila tudi priprava informativnih gradiv (plakati, zloženke itd.), ki brezposelne osebe opozarjajo, na kaj morajo biti pozorni pri iskanju zaposlitve. Vsebina dela se je tako prenesla na širšo javnost, ne samo na udeležence projekta.

Udeleženci projekta so z vključitvijo v projekt postali bolj motivirani za reševanje lastne brezposelnosti, povečala se je njihova samozavest in samopodoba, predvsem pri razgovorih s potencialnimi delodajalci. Pridobili so veščine iskanja zaposlitve in sicer s konkretno pomočjo pri pisanju prošenj, iskanju pravih informacij o trgu dela na pravih mestih, glede na individualne potrebe. Pridobili so veščine na področju osnovnih računalniških znanj – kako napisati prošnjo na računalniku, kako s pomočjo interneta priti do informacij, ki jih želiš itd.

Udeležencem projekta smo pred zaključkom posredovali vprašalnike, v katerih so lahko zapisali svoja mnenja o izvajanju projekta. Projekt so na lestvici od 1 (neustrezno) do 5 (zelo dobro), v veliki večini ocenili kot zelo dober oziroma dober. Nekaj njihovih mnenj: »v projektu sem se dosti naučila in pridobila«, »naučila sem se pisati prošnje, ponudbe...«, »dobil sem vse potrebne informacije, ki sem jih rabil pri iskanju zaposlitve ter tudi ustrezno svetovanje zaposlenih na projektu«, »zelo dobro so me usmerjali za nadaljnje iskanje zaposlitve« itd.

Promocija projekta

Aktivnosti projekta so bile predstavljene ožji in širši javnosti. Projekt je bil predstavljen Zavodu za zaposlovanje iz okrožja Zala in Vas ter širši javnosti na Madžarskem.

Tako smo projekt s pomočjo projektne partnerja predstavili v Keszthely-ju (Madžarska) 28.9.2005 na otvoritveni prireditvi projekta »Vzpostavitev zaposlitvenega sporazuma za mikroregijo Keszthely-Hévíz in obmejna izmenjava izkušenj«, katerega prav tako izvajajo v

okviru Phare 2003 CBC Slovenija-Madžarska. Udeleženci prireditve so bili župani občin županije Zala, delodajalci v županiji ter predstavniki regionalnega razvoja županije.

Projekt smo predstavili tudi ostalim poslovnim partnerjem iz Madžarske. Tako smo 22.9.2005 predstavili projekt na srečanju v mestu Szombathely (Madžarska) na prvem sestanku pogodbenega organa in novinarski konferenci v zvezi s projektom "Koordinacija med zaposlovalnimi pakti, ki delujejo v regiji", katerega prijavitelj je Zavod za zaposlovanje iz Madžarske – Železna županija.

Dne 8.12.2005 je bil projekt predstavljen tudi v naši regiji. Na srečanju Razvojnega centra Lendava v Lendavi na temo projekta »Partnerstvo za znanje« smo projekt predstavili naslednjim udeležencem: RC Lendava, Območna obrtna zbornica Lendava, Ljudska univerza Lendava, Dvojezična srednja šola Lendava, Zavod za kulturo madžarske narodnosti in Madžarska samoupravna narodna skupnost Lendava.

Ob zaključku projekta smo pripravili zaključno konferenco z novinarsko konferenco, ki je bila izvedena 27.10.2006. Na njej je bil predstavljen projekt in njegovi rezultati, predstavili pa smo tudi delo v zaposlitvenem kotičku. Svoje izkušnje sta predstavili dve udeleženci projekta. Direktor Zavoda za zaposlovanje iz Madžarske, okrožje Zala, je predstavil trg dela v okrožju Zala ter njihove izkušnje pri delu s težje zaposljivimi brezposelnimi osebami.

Ta projekt je nastal s finančno pomočjo Evropske unije in Ministrstva za delo, družino in socialne zadeve. Izražena stališča so stališča Zavoda Republike Slovenije za zaposlovanje, Območna služba Murska Sobota, zato v nobenem pogledu ne odražajo uradnega mnenja Evropske unije in Ministrstva za delo, družino in socialne zadeve.

Melita Krauthaker

3.2.2.2 Klub za iskanje zaposlitve

V Klubu za iskanje zaposlitve smo v letu 2006 izvedli 9 predsrečanj oziroma organizirali 9 skupin. Od 259 vabljenih se je predsrečanj udeležilo 167 oseb ali 64,5 %. Za aktivnost se je odločilo 117 udeležencev oziroma 70,1 % vseh klubovcev, ki so se leta 2006 udeležili predsrečanj. Za razliko od preteklega leta smo v letu 2006 vključili 3 skupine manj, saj smo z vključitvami začeli šele meseca maja. S pomočjo ukrepa se je zaposlila dobra četrtina vključenih. Največ zaposlitev je bilo sklenjenih z udeleženci programa iz urada za delo Murska Sobota.

Tabela 18: KLUB ZA ISKANJE ZAPOSLOTITVE

URAD ZA DELO	Napoteni	Prišli na predsrečanje	Vključeni	Plan vključitev 2006	Realizacija plana v %
Gornja Radgona	31	18	16	15	106,7
Lendava	82	51	32	25	128,0
Ljutomer	20	14	11	10	110,0
Murska Sobota	126	84	58	50	116,0
OS M.Sobota	259	167	117	100	117,0

Kot kažejo letni podatki, smo v tekočem letu dosegli planirano število vključitev oziroma smo ga celo presegle za 17,0 %. Struktura klubovcev se iz leta v leto skoraj ne spreminja. Med vključenimi so leta 2006 večinski del predstavljale ženske. Starost članov je bila v povprečju 28 let. Prevladovala je poklicna in srednješolska izobrazba, čeprav »klubovci« z višjo oz. visoko šolo ter tisti brez strokovne izobrazbe niso izjeme.

Tinka Tručl Makoter

3.2.2.3 Delovni preizkus

Delovni preizkus je ukrep namenjen osebam, ki so prijavljeni na zavodu in bi želeli opravljati dela, ki jih do sedaj še nikoli niso opravljali oz. nimajo delovnih izkušenj za opravljanje določenega dela. Namen programa delovni preizkus je, da svetovalec zaposlitve in brezposelna oseba ugotovita kakšno delo bi bilo za brezposelno osebo primerno. Delovni preizkus predstavlja pomoč pri oblikovanju zaposlitvenega načrta in lažjem definiranju zaposlitvenega cilja. Delovni preizkus je tudi primeren ukrep, kjer delodajalci ugotovijo ali je oseba, ki jo želi zaposliti delodajalec, primerna za opravljanje določenega dela, udeleženci delovnega preizkusa pa ugotovijo, ali je to delo tisto, ki si ga želijo opravljati.

V letu 2006 je bilo v delovni preizkus vključenih na OS Murska Sobota 330 oseb. Med njimi je bilo 23 invalidnih oseb in 134 žensk. Po uradih pa je bilo vključenih 69 oseb v UD Gornja Radgona, 44 oseb v UD Lendava, 51 oseb v UD Ljutomer in 166 oseb v UD Murska Sobota.

Karmen Pertoci

3.2.2.4 Zdravstveno zaposlitveno svetovanje

Zdravstveno zaposlitveno svetovanje sta v letu 2006 izvajala dva zdravnika svetovalca. Skupno je bilo v Zdravstveno zaposlitvenem svetovanju obravnavanih 508 oseb. Večino od njih so napotili svetovalci zaposlitve zaradi pridobitve mnenja pred vključitvijo v zaposlitev, javna dela, izobraževanje oz. zaradi mnenja pred obravnavo na invalidski komisiji Zavoda za pokojninsko in invalidsko zavarovanje ali rehabilitacijski komisiji.

Branko Baša

3.2.3 USPOSABLJANJE IN IZOBRAŽEVANJE

3.2.3.1 Institucionalno usposabljanje

V program institucionalno usposabljanje se je v obdobju od 01.01.2006 do 31.12.2006 na novo vključilo 399 brezposelnih oseb. Vključevanja v tečaje so bila v skupinah in tudi posamezno.

Tabela 19: VKLJUČITVE V INSTITUCIONALNO USPOSABLJANJE PO URADIH ZA DELO

URAD ZA DELO	Št. vključenih
Gornja Radgona	47
Lendava	93
Ljutomer	47
Murska Sobota	208
Ostalo	4
Skupaj	399

Tabela 20: VKLJUČITVE V INSTITUCIONALNO USPOSABLJANJE PO VRSTI TEČAJEV

Vrsta tečaja	Št. vključenih
Tuji jeziki	143
Vozniki kategorije C, D, E	102
Računalniški tečaji	44
Kovinarji	20
Usposabljanje za sobaric	34
Romska skupina	12
Drugi tečaji	44
Skupaj	399

Izboljšanje računalniške pismenosti brezposelnih oseb – Phare 2003

Da bi brezposelnim osebam zagotovili osnovna znanja računalniške pismenosti oziroma nadgradili njihova tovrstna znanja, smo jim v letu 2006 omogočili vključitev v podaktivnost Izboljšanje računalniške pismenosti brezposelnih oseb – Phare 2003. Cilj vključevanja je bil prilagoditi znanja brezposelnih oseb ekonomskim in strukturnim spremembam ter povečanje uporabe novih informacijsko – komunikacijskih tehnologij. Tovrstno usposabljanje za pridobitev znanj iz računalniške in komunikacijske tehnologije se je izvajalo v obliki tečajev, predavanj, seminarjev in vaj v učilnici.

Melita Krauthaker

3.2.3.2 Usposabljanje na delovnem mestu

Programi so namenjeni izboljšanju zaposljivosti, povečanju usposobljenosti in pospeševanju ponovne delovne vključenosti oseb, katerih znanja, veščine, spretnosti in delovne izkušnje ne omogočajo neposredne zaposlitve ali ohranitve zaposlitve. Brezposelna oseba se vključi v delovne procese na določenem delovnem mestu, pri delodajalcu, z namenom usposabljanja za konkretno delo. Usposabljanje na delovnem mestu lahko traja od enega do šest mesecev.

V letu 2005 je bil objavljen Javni poziv delodajalcem za izvedbo programov usposabljanja na delovnem mestu za obdobje 2005 – 2007. Na podlagi tega javnega poziva so se financirali programi usposabljanja iz sredstev Evropskega socialnega sklada (ESS) in sredstev lastne udeležbe, ki je zagotovljena iz Proračuna RS. Programi usposabljanja pa so se v letu 2006 financirali tudi iz integralnega proračuna.

V letu 2006 je bilo v usposabljanje na delovnem mestu vključenih na OS Murska Sobota 387 oseb od tega je bilo 69 oseb financiranih iz integralnega proračuna in 318 oseb iz sredstev ESS. Vključitve po uradih za delo pa so naslednje: v UD Gornja Radgona 60 oseb, v UD Lendava 79 oseb, v UD Ljutomer 66 oseb in v UD Murska Sobota 182 oseb.

Mojca Zemljič

3.2.3.3 Program izobraževanja – Program 10.000+

V programe za pridobitev formalne izobrazbe je bilo v obdobju od 01.01.2006 do 31.12.2006 na novo vključenih 165 oseb.

V programe za pridobitev osnovne izobrazbe – osnovna šola za odrasle je bilo na novo vključenih 47 oseb.

V programe za pridobitev srednje izobrazbe (poklicna, splošna in strokovna) je bilo vključenih 104 oseb.

V programe za pridobitev višje in visoke strokovne ter univerzitetne izobrazbe je bilo vključenih 14 oseb.

Tabela 21: PREGLED VKLJUČITEV PO POSAMEZNIH POKLICIH

Program izobraževanja	Št. vključenih oseb	Program izobraževanja	Št. vključenih oseb
Osnovna šola za odrasle	47	Konfekcijski modelar	1
Kuhar	8	Ekonomski tehnik	10
Natakar	8	Prodajalec	14
Turistični tehnik	2	Varuh predšolskih otrok	1
Mesar	1	Maturitetni tečaj	5
Konstruktorski mehanik	3	Splošna matura	8
Klepar krovec	1	Bolničar-negovalec	6
Strojni mehanik	1	Tehnik zdravstvene nege	4
Avtomehanik	1	Kozmetični tehnik	1
Preoblikovalec kovin	1	Diplomirani organizator turizma	2
Instalater strojnih inštalacij	2	Dipl. ekonomist VS	1
Avtoličar	1	Diplomirani ekonomist - marketing	1
Avtoklepar	1	Komercialist	1
Elektrotehnik elektronik	1	Inženir elektroenergetike	1
Elektrikar elektronik	1	Inženir informatike	1
Slikopleskar	1	Diplomirani upravni organizator	2
Zidar	3	Uni. Dipl. pravnik	3
Elektroinštalaterski mojster	1	Diplomirani varstvoslovec	1
Pomočnik konfekcionarja	3	Dipl. vzgojitelj predšolskih otrok	1
Voznik	14		
SKUPAJ			165

Osebe so se vključevale v izobraževanje individualno in v obliki oddelkov. Kot oddelek je organizirana osnovna šola za odrasle in izobraževanje za pridobitev poklica voznik.

Podlaga za izvajanje izobraževanja odraslih je Program Izobraževanja za brezposelne osebe za šolsko leto 2006/07, ki je bil sprejet v mesecu juliju in dopolnitev ob koncu novembra. Novost, ki jo prinaša ta program je, da se več ne vključuje brezposelnih oseb v višje strokovne in univerzitetne programe. Po navedenem programu se bodo v izobraževanje v naslednjem šolskem letu prednostno vključevale osebe za pridobitev poklicev s področja gradbeništva in

kovinarstva, kjer se beleži pomanjkanje kadra ne samo v Pomurju ampak na nivoju Slovenije. Za ti dve področji so bili izdelani tudi akcijski načrti. Zaradi časovnega zamika sprejetja vseh ustreznih podlag, se je tako novo vključevanje in podaljševanje vključitve že vključenim osebam premaknilo v januar 2007.

Jelka Klemenčič

3.2.3.4 PUM – projektno učenje za mlajše odrasle

V program projektnega učenja za mlajše odrasle sta se v obdobju od 01.01.2006 do 31.12.2006 na novo vključili dve osebi, ena na UD Gornja Radgona in ena na UD Ljutomer.

Program se je financiral delno iz ESS sredstev in delno iz integralnega proračuna.

3.2.3.5 UŽU – usposabljanje za življenjsko uspešnost

V program usposabljanja za življenjsko uspešnost se je v obdobju od 01.01.2006 do 31.12.2006 na novo vključilo 71 oseb. Osebe so se vključile v 3 delavnice UŽU – Most do izobrazbe in 1 delavnico UŽU – Izzivi podeželja. Program se je v celoti financiral iz integralnega proračuna.

Tabela 22: STRUKTURA VKLJUČENIH V UŽU PO URADIH

URAD ZA DELO	Št. vključenih
Gornja Radgona	5
Lendava	38
Ljutomer	-
Murska Sobota	28
Skupaj	71

Nataša Škrilec

3.2.4 SPODBUDE ZA ZAPOSLOVANJE

3.2.4.1 Spodbujanje novega zaposlovanja

V obdobju od 01.01.2006 do 31.12.2006 se je na Območni službi Murska Sobota v program vključilo 605 težje zaposljivih brezposelnih oseb, katere je zaposlilo 309 delodajalcev. Glede na ciljne skupine vključenih je bilo največ 204 (33,7 %) brezposelnih oseb iz ciljne skupine dolgotrajno brezposelnih oseb, 97 (16,0 %) je iskalcev prve zaposlitve, 26 (4,3 %) oseb je bilo prejemnikov denarne socialne pomoči, 21 (3,5 %) oseb predstavljajo starejši od 50 let, ki so že več kot 6 mesecev prijavljeni v evidenci brezposelnih oseb, 17 (2,8 %) oseb je bilo invalidnih.

Po uradih za delo so se v program vključevali takole:

- 325 oseb oz. 53,7 % vseh vključenih je iz urada za delo Lendava, katere je zaposlilo 79 delodajalcev;

- 191 oseb oz. 31,5 % vseh vključenih je iz urada za delo Murska Sobota, katere je zaposlilo 157 različnih delodajalcev
- 46 oseb oz. 7,5 % vseh vključenih je iz urada za delo Gornja Radgona, katere je zaposlilo 41 različnih delodajalcev;
- 43 oseb oz. 7,1 % vseh vključenih je iz urada za delo Ljutomer, katere je zaposlilo 32 različnih delodajalcev.

V zgoraj navedenih številkah so zajete tudi Pogodbe o spodbujanju novega zaposlovanja za ciljno skupino, ki so opredeljeni kot presežni delavci iz tekstilne, oblačilne in usnjarsko-obutvene industrije. Teh je bilo kar 240 oseb in tako predstavljajo 39,7 % vseh vključenih. 238 oseb je zaposlila Planika Turnišče d.o.o., ki je novoustanovljena družba in se je s podpisom pogodbe zavezala, da bo zaposlila 238 oseb za čas enega leta.

Karmen Pertoci

3.2.5 INTEGRACIJA INVALIDOV

3.2.5.1 Usposabljanje na delovnem mestu in integrirani programi usposabljanja za invalide

V letu 2006 je bilo v to podaktivnost vključenih 6 brezposelnih oseb. Podaktivnost je sofinancirana s sredstvi Evropskega strukturnega sklada in jo izvajajo izvajalci izbrani na podlagi javnih razpisov. V podaktivnost so se vključevale brezposelne osebe z ugotovljeno zaposlitveno oviranostjo ter osebe z upadom delovnih sposobnosti, ki nima za posledico statusa invalidnosti in invalidnih oseb. Izvajanje podaktivnosti je razdeljeno na 2 sklopa:

- usposabljanje na delovnem mestu, ki lahko traja največ 3 mesece – vključena oseba je v teh 3 mesecih obdržala status brezposelne osebe z upravičenostjo do določenih pravic in
- zaposlitev s subvencijo, ki mora trajati minimalno 1 leto – vključena oseba je v rednem delovnem razmerju.

3.2.5.2 Usposabljanje na delovnem mestu v učnih delavnicah in učnih podjetjih

Podaktivnost je sofinancirana s sredstvi Evropskega strukturnega sklada in jo izvajajo izvajalci izbrani na podlagi javnih razpisov. V slednjo se je v letu 2006 vključilo 25 brezposelnih oseb.

Programi, ki so jih izvajali posamezni izbrani izvajalci, so bili namenjeni invalidom in osebam z ugotovljeno zaposlitveno oviranostjo, osebam z upadom delovnih sposobnosti, ki nima za posledico statusa invalidnosti in invalidnim osebam, katerih znanja, veščine, spretnosti in delovne izkušnje ne omogočajo neposredne zaposlitve ter pospeševanju zaposlovanja in izenačevanja njihovih možnosti na trgu dela z usposabljanjem na delovnem mestu. Program predstavlja tako pomoč osebam s pomanjkljivimi ali neustreznimi veščinami in spretnostmi za opravljanje konkretnega dela pri delodajalcu, kot tudi pomoč delodajalcem pri zaposlovanju novih sodelavcev.

3.2.5.3 Zaposlitvena rehabilitacija

Ob koncu leta 2006 je bilo v evidenci brezposelnih oseb 1.104 brezposelnih invalidov. V primerjavi z letom 2005, se je število invalidov zmanjšalo za 2,5 %. V letu 2006 se je zaposlilo 175 invalidov – od tega 3 invalidi v zaščitni zaposlitvi, 1 pa v podporni, kar je za 49 oseb več kot v letu poprej. V rehabilitacijsko svetovanje, ki ga izvaja rehabilitacijski svetovalec na Območni službi, je bilo vključenih 267 brezposelnih oseb, kar je za 2,7 % več od postavljenega letnega plana.

Tabela 23: ŠTEVILO BREZPOSELNIH INVALIDNIH OSEB, v letih 2002-2006

URAD ZA DELO	2002	2003	2004	2005	2006
Gornja Radgona	150	139	149	188	182
Lendava	210	230	256	282	279
Ljutomer	189	163	165	176	173
Murska Sobota	400	416	444	486	470
OS M.Sobota	949	948	1.014	1.132	1.104

Rehabilitacijska komisija je v letu 2006 obravnavala 29 oseb in odločila, da se 6 osebam prizna status invalidne osebe, 21 osebam status invalida s pravico do rehabilitacije, 2 osebama pa je bila priznana pravica do zaposlitvene rehabilitacije. 1 invalidu je bila izdana odločba o zaposljivosti v podporni zaposlitvi, 8 invalidom v zaščitni zaposlitvi, 22 invalidom pa odločba o nezaposljivosti.

V storitve zaposlitvene rehabilitacije je bilo v letu 2006 vključenih 78 invalidov in težje zaposljivih oseb pri enem izvajalcu, to je pri Inštitutu RS za rehabilitacijo. V storitve zaposlitvene rehabilitacije vključujemo invalide in težje zaposljive osebe za katere smo mnenja, da jih moramo pred vključitvijo v redne programe APZ ali v zaposlitev bolje spoznati. Tu je predvsem pomembna vloga rehabilitacijskega svetovalca, ki pred vključitvijo v zaposlitveno rehabilitacijo stranko obravnava ter izdelava rehabilitacijski načrt.

Branko Baša

3.2.6 NEPOSREDNO USTVARJANJE NOVIH DELOVNIH MEST

3.2.6.1 Lokalno zaposlitveni programi – javna dela

Javna dela so v Zakonu o zaposlovanju in zavarovanju za primer brezposelnosti opredeljena kot lokalni ali državni zaposlitveni programi, ki so namenjeni ohranitvi ali razvoju delovnih sposobnosti brezposelnih oseb, povečanju delovne in socialne vključenosti brezposelnih oseb ter spodbujanju razvoja novih delovnih mest. Organizirajo se zaradi izvajanja socialnovarstvenih, izobraževalnih, kulturnih, naravovarstvenih, komunalnih, kmetijskih in drugih programov.

V letu 2006 so se izvajali programi javnih del, ki so bili izbrani na podlagi Javnega razpisa za izbor lokalnih zaposlitvenih programov – javnih del v RS za leto 2006. Območna služba Murska Sobota je v skladu z razpisom imela na razpolago za izvajanje programov

676.035.000,00 SIT. Z javnim razpisom so bili opredeljeni pogoji in merila za izbor programov.

Izvajani programi javnih del v letu 2006

V letu 2006 se je na ZRSZ OS M.Sobota izvajalo skupaj 300 programov javnih del; od tega je bilo 280 izvajanih programov lokalnega pomena in 20 programov javnih del nacionalnega pomena.

Tabela 24: IZVAJANI PROGRAMI JAVNIH DEL PO URADIH ZA DELO V LETU 2006

URAD ZA DELO	Lokalni programi	Nacionalni programi	SKUPAJ
Gornja Radgona	49	-	49
Lendava	80	3	83
Ljutomer	33	2	35
Murska Sobota	118	15	133
OS M.Sobota	280	20	300

Iz tabele je razvidno, da je kar 44,3 % vseh javnih del na OS M.Sobota izvajal UD M.Sobota, sledi UD Lendava, ki je izvajal 27,7 % vseh programov, nato UD G.Radgona, ki je izvajal 16,3 % vseh programov in UD Ljutomer, ki je izvajal 11,7 % vseh programov, ki so se izvajali na OS M.Sobota.

Na območju OS M.Sobota smo izvajali 20 nacionalnih programov javnih del, 9 od teh programov je bilo takih, v katere so se vključevali Romi.

Področja izvajana programov javnih del

Največ programov se je izvajalo na področju izobraževanja – 101 program; sledijo programi na področju socialnega varstva in zdravstva, kjer se je izvajalo 57 programov; javne, skupne in osebne storitvene dejavnosti, kjer se je izvajalo 38 programov; na področje kulture s 34 izvajanimi programi. V manjšem obsegu so se izvajali še programi javnih del na področju turizma in gostinstva, kmetijstva, ribištva, športa, zdravstva in dejavnosti javne uprave.

Udeleženci programov javnih del

Ciljne skupine brezposelnih, ki se lahko vključijo v programe javnih del so opredeljene v programu Lokalni zaposlitveni programi – javna dela za leto 2006, ki ga je sprejela Vlada RS dne 28.10.2005 ter ciljne skupine brezposelnih oseb, ki so jih določile posamezne območne službe Zavoda ob upoštevanju strukture brezposelnih na svojem območju. Poleg teh, so se v nacionalne programe javnih del vključevale tudi druge brezposelne osebe, ki so prijavljene pri Zavodu več kot 6 mesecev.

Ciljna skupina brezposelnih oseb za vključitev v programe javnih del so brezposelne osebe, ki najtežje najdejo zaposlitev in sicer:

- brezposelne osebe starejše od 50 let, prijavljene na Zavodu nad 6 mesecev;
- brezposelne osebe s I. in II. stopnjo izobrazbe, prijavljene na Zavodu nad 2 leti;

- brezposelne osebe, prijavljene na Zavodu nad 3 leta;
- invalidi;
- posebej ranljive ciljne skupine brezposelnih oseb;
- v razvojne programe javnih del, ki so namenjeni razvoju novih delovnih mest, se vključujejo tudi brezposelne osebe, prijavljene pri Zavodu nad 1 leto;
- brezposelne osebe iz posebej specifične ciljne skupine na OS (OS M.Sobota je določila dolgotrajno brezposelne ženske).

Na OS M.Sobota, ki spada med območja z višjo stopnjo brezposelnosti od povprečne v RS so se v programe vključevale tudi brezposelne osebe iz ciljnih skupin težje zaposljivih oseb, določene v 6.členu Pravilnika o izvajanju ukrepov aktivne politike zaposlovanja, in sicer brezposelna oseba, ki:

- je mlajša od 25 let ali oseba, ki je pred manj kot dvema letoma končala redno šolanje in je iskalec prve zaposlitve;
- ni dosegla stopnje srednjega strokovnega izobraževanja, srednjega poklicno-tehničnega izobraževanja oziroma splošnega srednjega izobraževanja;
- je starejša od 50 let;
- je dolgotrajno brezposelna oseba (brezposelna 12 mesecev v zadnjih 16 mesecih ali če gre za osebo mlajšo od 25 let, ki je brezposelna 6 mesecev v zadnjih 8 mesecih);
- sama skrbi za enega ali več otrok, ki so stari manj kot 26 let, če se redno šolajo; ali katere zakonec je brezposeln;
- ima ugotovljeno zaposlitveno oviranost;
- ima ugotovljen upad delovnih sposobnosti, ki nima za posledico statusa invalidnosti;
- je invalid, kar pomeni osebo, ki ji je z odločbo priznan status invalida ali lastnost invalidne osebe.

Vključitev v javno delo lahko traja največ eno leto, razen žensk – starejših od 53 let in moških starejših od 55 let, katerim se vključitev lahko podaljša do izpolnitve starostnega pogoja za upokojitev. Brezposelne osebe iz ciljnih skupin so bila v letu 2006 v javno delo vključene praviloma 40 ur na teden.

V letu 2006 je OS M.Sobota imela cilj, v javna dela vključiti skupaj 890 oseb oziroma 570 oseb povprečno na mesec. Vseh vključenih brezposelnih oseb v programe javnih del v letu 2006 je bilo 840 oseb (kar predstavlja 94,4 % realizacijo) oziroma povprečno na mesec 535 udeležencev (kar predstavlja 93,9 % realizacijo).

Tabela 25: PREGLED UDELEŽENCEV JAVNIH DEL PO URADIH ZA DELO V LETU 2006

URAD ZA DELO	Vključeni udeleženci	Povprečno mesečno vključeni
Gornja Radgona	122	75
Lendava	210	135
Ljutomer	104	70
Murska Sobota	404	255
OS M.Sobota	840	535
-od tega nacionalni programi	91	50

Vključene ciljne skupine brezposelnih oseb

Največ oseb je bilo vključeno iz skupine brezposelnih oseb, ki so določene v 6.členu pravilnika APZ – le-teh se je vključilo 494 ali kar 58,8 % vseh vključenih, sledijo osebe iz posebej ranljive ciljne skupine brezposelnih oseb (164 ali 19,5 %), nato osebe iz specifične ciljne skupine na OS, katerih se je vključilo 109 ali 13,0 %, najmanj pa oseb iz osnovne ciljne skupine, katerih je bilo 73 oziroma 8,7 %.

V nacionalne programe javnih del smo vključili tudi 57 Romov. Največ takih programov je bilo na področju komunalnega urejanja (37 vključenih Romov), 2 programa javnih del na področju socialnega varstva (6 vključenih Romov) in 1 program na področju izobraževanja, v katerega se je vključilo 14 Romov. Iz javnih del se je v letu 2006 redno zaposlilo 190 oseb.

Nataša Škrilec

3.2.7 SPODBUJANJE SAMOZAPOSLOVANJA*3.2.7.1 Pomoč pri samozaposlitvi*

Cilj programa je pomoč pri pospeševanju zaposlovanja brezposelnih oseb, ki želijo uresničiti svojo poslovno idejo ter izkažejo pogoje in možnosti za uresničitev samozaposlitve ter spodbujanje in motiviranje poklicnega uveljavljanja brezposelnih žensk in mladih. Brezposelne osebe v tem programu pridobijo osnovne informacije o možnostih samozaposlitve, o postopkih potrebnih za realizacijo samozaposlitve, pomoč pri pripravi poslovnega načrta in vse potrebne informacije o dejavnostih, ki jih mora potencialni podjetnik upoštevati pri vzpostavljanju samozaposlitvenega projekta. Pomoč pri samozaposlitvi izvaja Javna agencija Republike Slovenije za podjetništvo in tuje investicije (JAPTI), ki kot javni zavod skrbi za razvoj in vodenje pospeševalne-svetovalne mreže v Sloveniji s izbranimi podizvajalci programa: lokalno podjetniškimi centri in regionalno razvojnimi centri ter izbranimi svetovalci-generalisti, ki izvajajo svetovanja in usposabljanja.

Brezposelna oseba se vključi v program z dnem, ko podpiše vavčersko pogodbo. Čas trajanja vključitve je praviloma do 6 mesecev z možnostjo podaljšanja na skupaj 12 mesecev, stroški izvajanja vavčerskega sistema pa znašajo do višine 2 minimalnih plač na osebo. V letu 2006 pa smo zopet zabeležili povečano število vključenih v program in sicer za skoraj 47,0 %. Pogoji za registracijo zasebne dejavnosti se prav tako iz leta v leto zastrujejo in tudi tržnih niš za določeno dejavnost je vedno manj.

Tabela 26: ŠTEVILO VKLJUČENIH V PROGRAM POMOČ PRI SAMOZAPOSLITVI, v letih 2005-2006 (po uradih za delo)

URAD ZA DELO	2005		2006	
	Št. vključenih v vavčer	Delež v %	Št. vključenih v vavčer	Delež v %
Gornja Radgona	15	16,7	20	15,2
Lendava	20	22,2	25	18,9
Ljutomer	15	16,7	21	15,9
Murska Sobota	40	44,4	66	50,0
OS M.Sobota	90	100,0	132	100,0

3.2.7.2 Subvencije za samozaposlitev

Cilj programa je samozaposlovanje brezposelnih oseb, ki želijo uresničiti svojo poslovno idejo, pospeševanje podjetništva in odpiranje novih delovnih mest. Subvencija se pridobi kot oblika enkratne nepovratne pomoči in je ob ustanovitvi podjetja oz. zagonu poslovanja namenjena sofinanciranju plač, prispevkov in davkov iz plač na začetku poslovanja. Ukrep predstavlja državno pomoč, zato do sofinanciranja stroškov spodbujanja podjetništva niso upravičene tiste osebe, ki se samozaposlijo v sektorju premogovništva, ladjedelništva in v sektorju pomorskega transporta.

Brezposelne osebe, ki se samozaposlijo, so v skladu s pogodbo dolžne samozaposlitev ohraniti najmanj dve leti. Višina subvencije v obliki nepovratne finančne pomoči znaša 4 minimalne plače, ki pa se lahko poveča v skladu s sklepom o določitvi in razvrščanju območja z višjo stopnjo brezposelnosti od povprečne v Republiki Sloveniji ter v skladu z določanjem ukrepov aktivne politike zaposlovanja.

V letu 2006 smo prav tako koristili sredstva za ta program iz Evropskega strukturnega sklada (ESS) in integralnega proračuna. Glede na vir financiranja je 57 oseb pridobilo sredstva iz integralnega proračuna, 113 oseb pa iz ESS. Omeniti še velja mikrokredit, kjer izdajamo samo posebne napotnice osebam, ki se odločijo za takšno obliko financiranja zagona zasebne dejavnosti. Sredstva za mikrokredit se zagotavljajo iz drugih virov in ne bremenijo kvote območne službe. Mikrokredit je iz tega razloga mogoče pridobiti sočasno z nepovratnimi sredstvi, seveda samo v primeru, da kreditojemalec izpolnjuje vse pogoje za pridobitev tega mikrokredita. Pogoje za pridobitev pa določa banka kreditodajalka. V letu 2006 je mikrokredit pridobilo 9 oseb, ki so se samozaposlili.

Analiza prejemnikov subvencije za samozaposlitev

Tabela 27: ŠTEVILO PREJEMNIKOV SUBVENCIJE ZA SAMOZAPOSILITEV, v letih 2005-2006 (po uradih za delo)

URAD ZA DELO	2005		2006	
	Št. vključenih	Delež v %	Št. vključenih	Delež v %
Gornja Radgona	15	14,6	21	12,4
Lendava	25	24,3	30	17,6
Ljutomer	11	10,7	42	24,7
Murska Sobota	52	50,5	77	45,3
OS M.Sobota	103	100,0	170	100,0

Spol

V letu 2006 je bilo v program vključenih skupno 170 oseb. 68,8 % vseh vključenih oseb je bilo moškega spola, za primerjavo njihov delež v letu 2005 znaša 70,9 %. Pri številu vključenih žensk v program pa velja, da je bil delež vključenih žensk v letu 2005 29,1 %, v letu 2006 pa se je povečal na 31,2 %. Glede na dejstvo, da je vsako leto delež žensk v tem programu manjši kot delež moških, bi lahko rekli, da veljajo ženske za bolj "previdne" oz. svojo odločitev, ko se npr. odločijo za samozaposlitev bolj pretehtajo in poskušajo izključiti čim več tveganja.

Izobrazba

V primerjavi z letom 2005 se je delež vključenih brez strokovne izobrazbe v letu 2006 povečal, to je od 21,4 % v letu 2005 na 24,7 % v letu 2006, največji je delež tistih, ki imajo strokovno izobrazbo (III., IV. in V. stopnjo) ta znaša 69,7 %. Tabela kaže, da smo v letu 2006 vključili v program 9 oseb z višjo in 15 oseb z visoko izobrazbo, kar znaša skupno 14,1 % v primerjavi z lanskim letom, ko smo vključili 17,5 % oseb z višješolsko in visokošolsko izobrazbo. Namreč velja dejstvo, da je višja izobrazbena struktura eden izmed pomembnejših dejavnikov uspešnega poslovanja. To je lepo razvidno iz naslednje tabele.

**Tabela 28: ŠTEVILO PREJEMNIKOV SUBVENCIJE ZA SAMOZAPOSLITEV
(po stopnji izobrazbe in spolu)**

STOPNJA IZOBRAZBE	Moški		Ženske		SKUPAJ	
	Št. vključenih	Delež v %	Št. vključenih	Delež v %	Št. vključenih	Delež v %
I. + II.	32	16,5	10	18,9	42	24,7
III. + IV.	36	30,8	15	28,3	51	30,0
V.	34	29,1	19	35,8	53	39,7
VI.	5	4,3	4	13,4	9	5,3
VII.	10	8,5	5	9,4	15	8,8
SKUPAJ	117	100,0	53	105,9	170	100,0

V letu 2006 so imeli moški v povprečju nižjo izobrazbeno strukturo.

Starost

**Tabela 29: ŠTEVILO PREJEMNIKOV SUBVENCIJE ZA SAMOZAPOSLITEV
(po starosti in spolu)**

STAROST	Moški		Ženske		SKUPAJ	
	Št. vključenih	Delež v %	Št. vključenih	Delež v %	Št. vključenih	Delež v %
do 26 let	25	21,4	8	15,1	33	19,4
27 do 40 let	50	42,7	28	52,8	78	45,9
40 do 50 let	28	23,9	12	22,6	40	23,5
nad 50 let	14	12,0	5	9,4	19	11,2
SKUPAJ	117	100,0	53	100,0	170	100,0

Glede starosti udeležencev programa se je delež mladih se je v lanskem letu povečal iz 12,6 % v letu 2005, na 19,4 % v letu 2006, delež starih od 27 do 40 let se je nekoliko zmanjšal in sicer iz 51,4 % na 45,9 % v letu 2006, delež starejših od 40 let pa se je povečal iz 21,4 % v letu 2005 na 23,5 % v letu 2006. To nam pove, da se v samozaposlitev vključujejo ljudje v svojem najbolj aktivnem delovnem obdobju, kar je tudi smotrno, saj je pred njimi še kar dolgo razdobje, ko so lahko produktivni in ustvarjalni.

Od 132 vključenih v program se je v tem letu zaposlilo 170 oseb oz. 128,8 % vseh vključenih – takšen odstotek realiziranih samozaposlitev gre na račun števila vključenih v letu 2005. Struktura samozaposlenih po spolu, starosti in izobrazbi ne odstopa dosti od strukture vključenih.

Mojca Zemljič

4 PRAVICE IZ ZAVAROVANJA ZA PRIMER BREZPOSELNOSTI

V letu 2006 je bilo na Območni službi M. Sobota skupaj zavedenih 5.935 upravnih zadev (odločb o priznanju, zavrnitvi, mirovanju, prenehanju pravice do denarnega nadomestila in denarne pomoči,...) v 5.546 primerih je bilo zadevi ugodeno, v 389 primerih pa je bila zadeva zavržena ali zavrnjena. Kar nekaj je bilo tudi nadomestnih odločb, obnov postopka, Območna služba pa ima prav tako kar velik delež odločb o mirovanju ter prenehanju mirovanja v primeru prejemanja nadomestila plače med začasno zadržanostjo z dela zaradi bolezni ali poškodbe.

V letu 2006 je 1.860 zavarovancev na novo uveljavljalo pravico do denarnega nadomestila za primer brezposelnosti. 73 zavarovancev je uveljavljalo pravico do plačevanja prispevka za pokojninsko in invalidsko zavarovanje do izpolnitve pogojev za upokojitev, 512 zavarovancev pa je še do 28.7.2006 uveljavljalo pravico do denarne pomoči za primer brezposelnosti.

Na dan 31.12.2006 je tako 1.551 prejemnikov denarnega nadomestila in denarne pomoči, kar predstavlja 19,3 % delež vseh brezposelnih oseb konec decembra 2006 na Območni službi M. Sobota. Največji delež prejemnikov je konec decembra na Uradu za delo Ljutomer, znaša pa 26,4 % vseh brezposelnih oseb na uradu, najmanjši na Uradu za delo M. Sobota – le 18,2 % brezposelnih oseb na tem uradu je prejemnikov denarnega nadomestila ali denarne pomoči. Prejemnikov denarnega nadomestila je bilo tako decembra 2006 kar 30,0 % manj kot decembra 2005, prejemnikov denarne pomoči pa 36,4 % manj. V letu 2006 je bilo povprečno mesečno 1.215 prejemnikov denarnega nadomestila in 552 prejemnikov denarne pomoči.

Glede na povprečni znesek bruto denarnega nadomestila, je Območna služba M. Sobota v decembru 2006 s 436,59 EUR, na repu slovenskega povprečja, slovensko povprečje namreč znaša 477,47 EUR. Najvišji povprečni bruto znesek denarnega nadomestila je na Območni službi Ljubljana in znaša 493,36 EUR. Najvišji delež prejemnikov na Območni službi M. Sobota je v razredu od 337,73 do 387,73 EUR povprečnega bruto zneska denarnega nadomestila in sicer je v tem razredu 16,1 % prejemnikov.

Marija Pelcar

5 ŠTIPENDIRANJE

5.1 REPUBLIŠKE ŠTIPENDIJE

V razpisnem roku oz. do konca koledarskega leta 2006 je bilo sprejetih skupaj 4.913 vlog za republiško in Zoisovo štipendijo, od teh je bilo 4.299 vlog za republiško štipendijo. Za republiško štipendijo je kandidiralo 2.827 dijakov in vajencev ter 1.472 študentov. V primerjavi z letom 2005 je to za 2,8 % manj vlog. Republiško štipendijo je pridobilo 73,9 % vlagateljev, v 26,1% primerih pa je bila vloga za republiško štipendijo zavrnjena.

V mesecu decembru 2006 je bilo tako izplačanih skupaj 3.116 republiških štipendij, od teh je bilo 2.121 dijakov in vajencev ter 995 študentov. Decembra 2006 je bilo v primerjavi z decembrom 2005 izplačanih 0,6 % več štipendij.

Marija Pelcar

5.1 ZOISOVE ŠTIPENDIJE

Na področju Zoisovega štipendiranja je bilo skupno obravnavanih 114 predlogov, dodatno je bilo testiranih 30 kandidatov, med njimi 4 kandidati dvakrat, kriterije pa jih je izpolnilo 52.

Tabela 30: ŠTEVILO PREDLOGOV IN IZPOLNJNIH KRITERIJEV ZA PRIDOBITEV ZOISOVE ŠTIPENDIJE

Predlagatelji	Število predlogov	Izpolnili kriterije
Osnovne šole	94	46
Srednje šole	19	5
Visokošolski zavodi	1	1
Psiholog ZRSZ	-	-
Skupaj	114	52

Poleg tega je bilo opravljeno spremljanje 'starih' Zoisovih štipendistov – uspešnost, namere, svetovanje v posebnih primerih.

Branko Baša

6 TABELARNI PREGLED

Metodološka pojasnila:

Če pod tabelami viri niso navedeni, gre za podatke Zavoda Republike Slovenije za zaposlovanje.

Od 1. januarja 1995 dalje objavljamo podatke po teritorialnem načelu za upravne enote in ne več za občine. Pri tem izhajamo iz Uredbe o teritorialnem obsegu upravnih enot v Republiki Sloveniji (Ur.l. Republike Slovenije, št. 75/1994). Območja upravnih enot pokriva Zavod Republike Slovenije za zaposlovanje s svojimi Uradi za delo. Območna služba Murska Sobota teritorialno obsega upravne enote Gornja Radgona, Lendava, Ljutomer in Murska Sobota.

Statistična znamenja:

- ni pojava
- ... ni podatka
- 0 podatek je manjši od 0,5 dane merske enote
- 0,0 podatek je manjši od 0,05 dane merske enote
- 1) ali *) oznaka za opombo pod tabelo

Nekatere okrajšave oz. kratice:

- ZRSZ - Zavod Republike Slovenije za zaposlovanje
- OS - območna služba v okviru Zavoda Republike Slovenije za zaposlovanje
- % - odstotek
- RS - Republika Slovenija
- povpr. - povprečen, povprečje

Uporaba podatkov dovoljena le z navedbo vira.

TABELA 1: STRUKTURA AKTIVNEGA PREBIVALSTVA V POMURJU V LETU 2006

	Število (stanja konec meseca)												Struktura (v %)		Indeks dec.2006/2005	
	dec.2005	januar	februar	marec	april	maj	junij	julij	avgust	sept.	oktob.	novem.	dec.2006	dec.2005		dec.2006
ZAPOS.LV PODJET. IN DRUGIH ORGANI.	30.080	30.089	30.162	30.332	30.364	30.555	30.715	30.615	30.492	30.675	30.779	30.817	30.404	58,6	60,8	101,1
ZAPOS.L. PRI ZASEBNIKIH	4.368	4.216	4.221	4.439	4.615	4.725	4.793	4.833	4.844	4.863	4.855	4.819	4.466	8,5	8,9	102,2
SAMOZAPOSLENI	7.029	7.151	7.152	7.163	7.109	7.105	7.118	7.087	7.092	7.098	7.096	7.094	7.089	13,7	14,2	100,9
Osebe, ki samost. opravljajo dej.	2.261	2.259	2.258	2.268	2.282	2.280	2.291	2.293	2.298	2.302	2.308	2.306	2.301	4,4	4,6	101,8
Osebe, ki opravljajo poklic. dejavnost	190	186	188	189	189	187	189	189	189	191	199	199	199	0,4	0,4	104,7
Kmetje	4.578	4.706	4.706	4.706	4.638	4.638	4.638	4.605	4.605	4.605	4.589	4.589	4.589	8,9	9,2	100,2
DELOVNO AKTIVNO PREBIVALSTVO	41.477	41.456	41.535	41.934	42.088	42.385	42.626	42.535	42.428	42.636	42.730	42.730	41.959	80,7	83,9	101,2
AKTIVNO PREBIVALSTVO	51.365	51.506	51.467	51.321	51.267	51.117	51.041	50.817	50.386	50.278	50.635	50.502	49.998	100,0	100,0	97,3
STOPNJA BREZPOSELNOSTI	17,9	18,2	18,0	17,0	16,6	15,8	15,3	15,1	14,6	14,0	14,4	14,2	14,8			

Vir podatkov:

Statistični urad Republike Slovenije

Pojasnila:

Podatki so iz Statističnega registra delovno aktivnega prebivalstva (SRDAP).

Vir podatkov o kmetih je napoved po Arima modelu. Pri izračunu so upoštevani podatki o kmetih iz Ankete o delovni sili od 1. četrtletja 2000 do četrtletja 2004.

Delovno aktivno prebivalstvo po lokaciji delovnega mesta

Stopnja reg. brezposelnosti je izračunal SURS na osnovi podatkov o delovno aktivnih prebivalcih po lokaciji stalnega bivališča.

¹⁾ ZRSZ podatke o številu registrirano brezposelnih oseb od januarja 2005 naprej prikazuje po uradih za delo in območnih službah glede na prijavo ter po upravnih enotah in občinah glede na bivališče osebe. Podatke o številu registriranih brezposelnih oseb po upravnih enotah uprabljamo za izračun stopenj registrirane brezposelnosti, objavljamo pa jih ne. Podatki so na voljo na ZRZS.

TABELA 1A: STRUKTURA AKTIVNEGA PREBIVALSTVA V POMURJU PO OBČINAH
NA DAN 31.12.2006

Občina	ZAPOSLENE OSEBE		SKUPAJ (2+3)	SAMOZAPOSLENE OSEBE			SKUPAJ (5+6+7)	Delovno aktivno prebivalstvo (4+8)	Aktivno prebivalstvo	Stopnja registrirane brezposelnos ti
	pri pravnih osebah	pri fizičnih osebah		Samostojni podjetniki	osebe, ki opravljajo poklicno dejavnost	Kmetije				
1	2	3	4	5	6	7	8	9	10	11
BELTINCI	996	286	1.282	153	4	255	412	1.694	2.177	12,3
CANKOVA	105	139	244	41	4	120	165	409	555	17,4
ČRENŠOVCI	460	174	634	89	-	165	254	888	1.206	16,4
DOBROVNIK	130	41	171	17	1	38	56	227	349	20,4
GORNJA RADGONA	3.537	549	4.086	268	10	421	699	4.785	5.447	12,3
GORNJI PETROVCI	290	43	333	31	3	236	270	603	793	18,1
GRAD	91	47	138	30	3	200	233	371	505	14,1
HODOŠ	67	-	67	2	1	36	39	106	129	16,3
KOBILJE	25	22	47	7	-	15	22	69	121	19,6
KRIŽEVCI	483	191	674	66	3	170	239	913	1.041	8,6
KUZMA	77	30	107	17	-	96	113	220	364	25,1
LENDAVA - LENDVA	3.579	311	3.890	179	15	216	410	4.300	5.250	17,9
LJUTOMER	3.543	615	4.158	273	15	369	657	4.815	5.492	12,8
MORAVSKE TOPLICE	867	193	1.060	102	8	389	499	1.559	1.946	13,8
MURSKA SOBOTA	13.380	1.012	14.392	521	104	145	770	15.162	16.547	15,0
ODRANCI	93	73	166	27	1	94	122	288	406	15,0
PUCONCI	451	84	535	93	3	435	531	1.066	1.513	16,0
RADENCI	950	155	1.105	107	11	106	224	1.329	1.604	11,1
RAZKRIŽJE	70	28	98	21	1	58	80	178	220	7,9
ROGAŠOVCI	145	74	219	41	-	228	269	488	783	22,9
SVETI JURIJ	155	68	223	53	1	215	269	492	641	12,3
ŠALOVCI	55	20	75	18	-	196	214	289	414	17,2
TIŠINA	197	152	349	69	3	157	229	578	836	13,4
TURNIŠČE	429	48	477	34	3	117	154	631	990	22,0
VELIKA POLANA	78	28	106	15	1	74	90	196	319	17,3
VERŽEJ	151	83	234	27	4	38	69	303	350	8,4
POMURJE	30.404	4.466	34.870	2.301	199	4.589	7.089	41.959	49.998	14,8
SLOVENIJA	681.746	67.481	749.227	45.503	6.860	31.426	83.789	833.016	911.319	8,6

Vir podatkov:

Stolpci 2 do 11:

Statistični urad Republike Slovenije

Pojasnila:

Stolpci 2 do 6:

Podatki so iz Statističnega registra delovno aktivnega prebivalstva (SRDAP).

Stolpci 7:

Vir podatkov o kmetih je napoved po Anima modelu. Pri izračunu so upoštevani podatki o kmetih iz Ankete o delovni sili od 1. četrtega 2000 do četrtega 2004.

Stolpec 9:

Delovno aktivno prebivalstvo po lokaciji delovnega mesta

Stolpec 11:

Stopnja reg. brezposelnosti je izračunal SURS na osnovi podatkov o delovno aktivnih prebivalcih po lokaciji stalnega bivališča.

"ZRSZ podatke o številu registrirano brezposelnih oseb od januarja 2005 naprej prikazuje po uradih za delo in območnih službah glede na prijavo ter po upravnih enotah in občinah glede na bivališče osebe. Podatke o številu registriranih brezposelnih oseb po občinah uporabljamo za izračun stopenj registrirane brezposelnosti, objavljamo pa jih ne. Podatki so na voljo na ZRSZ.

TABELA 2: STRUKTURA AKTIVNEGA PREBIVALSTVA V POMURJU V LETU 2006
(PO URADIH ZA DELO)

	Število		Struktura (v %)		Indeks dec.2006/2005
	dec.05	dec.06	dec.05	dec.06	
I. GORNJA RADGONA					
ZAPOSŁ.V PODJET. IN DRUGIH ORGANI.	4.581	4.642	57,7	60,3	101,3
ZAPOSŁ. PRI ZASEBNIKI	759	774	9,6	10,1	102,0
SAMOZAPOSLENI	1.176	1.196	14,8	15,5	101,7
Osebe, ki samost. opravljajo dej.	416	432	5,2	5,6	103,8
Osebe, ki opravljajo poklic. dejavnost	19	22	0,2	0,3	115,8
Kmetje	741	742	9,3	9,6	100,1
DELOVNO AKTIVNO PREBIV.	6.516	6.612	82,0	85,9	101,5
REGISTRIRANO BREZPOSELNI *	1.427	1.081	18,0	14,1	75,8
AKTIVNO PREBIVALSTVO	7.943	7.693	100,0	100,0	96,9
II. LENDA					
ZAPOSŁ.V PODJET. IN DRUGIH ORGANI.	4.563	4.794	50,7	55,5	105,1
ZAPOSŁ. PRI ZASEBNIKI	667	697	7,4	8,1	104,5
SAMOZAPOSLENI	1.111	1.108	12,3	12,8	99,7
Osebe, ki samost. opravljajo dej.	374	367	4,2	4,2	98,1
Osebe, ki opravljajo poklic. dejavnost	18	21	0,2	0,2	116,7
Kmetje	719	720	8,0	8,3	100,1
DELOVNO AKTIVNO PREBIV.	6.341	6.599	70,4	76,4	104,1
REGISTRIRANO BREZPOSELNI *	2.665	2.043	29,6	23,6	76,7
AKTIVNO PREBIVALSTVO	9.006	8.642	100,0	100,0	96,0
III. LJUTOMER					
ZAPOSŁ.V PODJET. IN DRUGIH ORGANI.	4.351	4.247	60,4	59,8	97,6
ZAPOSŁ. PRI ZASEBNIKI	875	917	12,1	12,9	104,8
SAMOZAPOSLENI	1.027	1.045	14,2	14,7	101,8
Osebe, ki samost. opravljajo dej.	374	387	5,2	5,4	103,5
Osebe, ki opravljajo poklic. dejavnost	19	23	0,3	0,3	121,1
Kmetje	634	635	8,8	8,9	100,2
DELOVNO AKTIVNO PREBIV.	6.253	6.209	86,7	87,4	99,3
REGISTRIRANO BREZPOSELNI *	956	894	13,3	12,6	93,5
AKTIVNO PREBIVALSTVO	7.209	7.103	100,0	100,0	98,5
IV. MURSKA SOBOTA					
ZAPOSŁ.V PODJET. IN DRUGIH ORGANI.	16.585	16.721	61,0	63,0	100,8
ZAPOSŁ. PRI ZASEBNIKI	2.067	2.078	7,6	7,8	100,5
SAMOZAPOSLENI	3.715	3.740	13,7	14,1	100,7
Osebe, ki samost. opravljajo dej.	1.097	1.115	4,0	4,2	101,6
Osebe, ki opravljajo poklic. dejavnost	134	133	0,5	0,5	99,3
Kmetje	2.484	2.492	9,1	9,4	100,3
DELOVNO AKTIVNO PREBIV.	22.367	22.539	82,2	84,9	100,8
REGISTRIRANO BREZPOSELNI *	4.840	4.021	17,8	15,1	83,1
AKTIVNO PREBIVALSTVO	27.207	26.560	100,0	100,0	97,6
POMURJE					
ZAPOSŁ.V PODJET. IN DRUGIH ORGANI.	30.080	30.404	58,6	60,8	101,1
ZAPOSŁ. PRI ZASEBNIKI	4.368	4.466	8,5	8,9	102,2
SAMOZAPOSLENI	7.029	7.089	13,7	14,2	100,9
Osebe, ki samost. opravljajo dej.	2.261	2.301	4,4	4,6	101,8
Osebe, ki opravljajo poklic. dejavnost	190	199	0,4	0,4	104,7
Kmetje	4.578	4.589	8,9	9,2	100,2
DELOVNO AKTIVNO PREBIV.	41.477	41.959	80,7	83,9	101,2
REGISTRIRANO BREZPOSELNI *	9.888	8.039	19,3	16,1	81,3
AKTIVNO PREBIVALSTVO	51.365	49.998	100,0	100,0	97,3

Opomba *: Podatke o številu registrirano brezposelnih oseb od januarja 2005 naprej prikazuje po uradih za delo ter po upravnih enotah in občinah glede na bivališče osebe.

TABELA 3 : STRUKTURA DELOVNO AKTIVNEGA PREBIVALSTVA V POMURJU V LETU 2006
(PO STANDARDNI KLASIFIKACIJI DEJAVNOSTI – SKD)

Oznaka	Dejavnost po SKD	31.12.2005		31.12.2006	
		Število	Delež	Število	Delež
A	Kmet., lov, gozdars.	5.544	13,4	5.525	13,2
B	Ribištvo	5	0,0	5	0,0
	KMETIJSTVO	5.549	13,4	5.530	13,2
C	Rudarstvo	173	0,4	198	0,5
CA	Prid. ener. sur.	73	-	65	0,2
CB	Prid. rud	100	0,2	133	0,3
D	Predelovalne dejavnosti	12.782	30,8	12.842	30,6
DA	Proizv. hrane, pijač, tob. izdel.	1.778	4,3	1.688	4,0
DB	Proizv. tekstilij	5.043	12,2	4.731	11,3
DC	Proizv. usnja	121	0,3	394	0,9
DD	Obdelava in predelava lesa	161	0,4	169	0,4
DE	Proizv. vlaknin, papirja	179	0,4	188	0,4
DF	Proizv. koksa	67	0,2	78	0,2
DG	Proizv. kemikalij	574	1,4	523	1,2
DH	Proizv. izd. iz gume in plasti. mas	333	0,8	376	0,9
DI	Proizv. dr. nekovinskih mineralih	732	1,8	788	1,9
DJ	Proizv. kovin in kovinskih izd.	1.555	3,7	1.644	3,9
DK	Proizv. strojev in naprav	968	2,3	1.066	2,5
DL	Proizv. električne, optične opreme	657	1,6	594	1,4
DM	Proizv. vozil in plovil	80	0,2	57	0,1
DN	Proizv. pohištva	534	1,3	546	1,3
E	Oskrba z elektriko, plinom, vodo	461	1,1	520	1,2
F	Gradbeništvo	3.053	7,4	3.307	7,9
	NEKMETIJSTVO	16.469	39,7	16.867	40,2
G	Trgovina; popravila mot. vozil	4.330	10,4	4.152	9,9
H	Gostinstvo	2.488	6,0	2.516	6,0
I	Promet, skladiščenje, zveze	1.969	4,7	2.048	4,9
J	Finančno posredništvo	642	1,5	613	1,5
K	Posl. z neprem., najem, posl. st.	1.295	3,1	1.350	3,2
L	Dej. jav. upr., obram., obv. soc.zav.	2.286	5,5	2.280	5,4
M	Izobraževanje	2.940	7,1	3.038	7,2
N	Zdravstvo, socialno varstvo	2.643	6,4	2.619	6,2
O	Druge javne, skupne in osebne stor.	840	2,0	918	2,2
P	Zasebna gosp. z zaposlenim os.	26	0,1	28	0,1
Q	Ekst. org. in zdr.	-	-	-	-
	STORITVE	19.459	46,9	19.562	46,6
	SKUPAJ	41.477	100,0	41.959	100,0

Vir: Statistični urad Republike Slovenije (SRDAP)



TABELA 4: PREBIVALSTVO, ZAPOSLENOST IN BREZPOSELNOST V POMURJU V OBDOBJU 1985 - 2006

Leto	PREBIVALSTVO	ZAPOSLENI (povp.)	BREZPOSELNI (povp.)	%		
	a	b	c	b/a	c/a	c/b
1985	133.482	41.117	2.264	30,8	1,7	5,5
1986	132.431	41.793	2.335	31,6	1,8	5,6
1987	131.946	42.531	2.281	32,2	1,7	5,4
1988	131.863	42.668	2.692	32,4	2,0	6,3
1989	131.922	43.071	2.959	32,6	2,2	6,9
1990	131.272	42.019	3.863	32,0	2,9	9,2
1991	131.045	37.667	6.957	28,7	5,3	18,5
1992	130.809	35.899	7.904	27,4	6,0	22,0
1993	130.535	35.157	8.560	26,9	6,6	24,3
1994	130.119	35.093	8.867	27,0	6,8	25,3
1995	126.672	34.473	8.993	27,2	7,1	26,1
1996	126.224	34.091	9.744	27,0	7,7	28,6
1997	125.722	34.090	9.889	27,1	7,9	29,0
1998	125.257	34.250	10.528	27,3	8,4	30,7
1999	124.969	35.439	10.131	28,4	8,1	28,6
2000	124.329	35.737	9.557	28,7	7,7	26,7
2001	123.948	35.799	9.340	28,9	7,5	26,1
2002	123.550	35.006	9.951	28,3	8,1	28,4
2003	123.073	34.968	9.593	28,4	7,8	27,4
2004	122.717	34.852	9.330	28,4	7,6	26,8
2005	122.453	35.183	9.446	28,7	7,7	26,8
2006	122.198 *	35.141	8.592	28,8	7,0	24,5

a) Podatki so po Centralnem registru prebivalstva Republike Slovenije

* podatki se nanašajo na stanje 30.6.2006

b) V zaposlenost so zajete osebe, zaposlene v podjetjih in drugih organizacijah ter pri zasebnikih

- na podlagi poročila Statističnega urada R Slovenije (ZAP-M) za družbeni sektor in na podlagi poročila

Zavoda za zdravstveno zavarovanje Slovenije za zaposlene osebe pri zasebnikih (zasebni sektor) za leta 1985 do 1995

¹- na podlagi poročila Statističnega urada R Slovenije za leta 1996 do 1998

TABELA 5: STRUKTURA PRIJAVLJENIH POTREB PO DELAVCIH IN PRIPRAVNIKI V LETU 2006
(PO SEKTORJIH IN STOPNJI IZOBRAZBE)

Panoga področje	VSI SKUPAJ	DELAVCI								PRIPRAVNIKI					
		SKUPAJ	STOPNJA IZOBRAZBE							SKUPAJ	STOPNJA IZOBRAZBE				
			I	II	III	IV	V	VI	VII		I-III	IV	V	VI	VII
Kmetijstvo	2,2	2,2	4,6	3,2	-	1,4	1,3	1,2	1,1	2,2	-	-	5,3	-	3,2
Nekmetijstvo	51,1	51,6	69,4	79,6	81,3	50,0	32,4	41,5	12,3	13,4	-	55,6	15,8	50,0	16,1
Storitve	46,7	46,2	25,9	17,1	18,7	48,6	66,4	57,3	86,5	84,3	100,0	44,4	78,9	50,0	80,6
SKUPAJ	100,0	100,0	100,0	100,0	100,0	100,0	100,0	100,0	100,0	100,0	100,0	100,0	100,0	100,0	100,0

TABELA 5A: STRUKTURA PRIJAVLJENIH POTREB PO DELAVCIH IN PRIPRAVNIKI V LETU 2006
(PO SEKTORJIH IN STOPNJI IZOBRAZBE)

Panoga področje	VSI SKUPAJ	DELAVCI								PRIPRAVNIKI					
		SKUPAJ	STOPNJA IZOBRAZBE							SKUPAJ	STOPNJA IZOBRAZBE				
			I	II	III	IV	V	VI	VII		I-III	IV	V	VI	VII
Kmetijstvo	100,0	98,7	51,3	8,6	-	24,6	8,6	1,3	4,3	1,3	-	-	0,9	-	0,4
Nekmetijstvo	100,0	99,7	33,1	9,3	5,2	38,8	9,4	1,9	2,0	0,3	-	0,1	0,1	0,0	0,1
Storitve	100,0	97,7	13,5	2,2	1,3	41,3	21,2	2,8	15,4	2,3	1,0	0,1	0,6	0,0	0,5
SKUPAJ	100,0	98,7	24,4	5,9	3,3	39,6	14,9	2,3	8,3	1,3	0,5	0,1	0,4	0,0	0,3

TABELA 6: KRITJE POTREB PO DELAVCIH IN PRIPRAVNIKI V LETU 2006
(PO SEKTORJIH IN STOPNJI IZOBRAZBE)

Panoga področje	VSI SKUPAJ	DELAVCI								PRIPRAVNIKI					
		SKUPAJ	STOPNJA IZOBRAZBE							SKUPAJ	STOPNJA IZOBRAZBE				
			I	II	III	IV	V	VI	VII		I-III	IV	V	VI	VII
Kmetijstvo	2,9	2,9	4,5	1,9	1,9	2,6	2,4	1,2	1,6	1,8	-	-	4,0	-	-
Nekmetijstvo	51,6	52,2	70,3	65,8	75,6	52,5	36,0	34,7	15,8	16,1	100,0	50,0	16,0	-	8,2
Storitve	45,5	44,9	25,2	32,2	22,4	44,8	61,6	64,1	82,6	82,1	-	50,0	80,0	100,0	91,8
SKUPAJ	100,0	100,0	100,0	100,0	100,0	100,0	100,0	100,0	100,0	100,0	100,0	100,0	100,0	100,0	100,0

TABELA 6A: KRITJE POTREB PO DELAVCIH IN PRIPRAVNIKI V LETU 2006
(PO SEKTORJIH IN STOPNJI IZOBRAZBE)

Panoga področje	VSI SKUPAJ	DELAVCI									PRIPRAVNIKI				
		SKUPAJ	STOPNJA IZOBRAZBE							SKUPAJ	STOPNJA IZOBRAZBE				
			I	II	III	IV	V	VI	VII		I-III	IV	V	VI	VII
Kmetijstvo	100,0	99,1	41,7	4,7	1,4	27,5	19,4	0,9	3,3	0,9	-	-	0,9	-	-
Nekmetijstvo	100,0	99,5	36,5	9,1	3,1	30,6	16,6	1,5	1,9	0,5	0,1	0,1	0,2	-	0,1
Storitve	100,0	97,2	14,8	5,1	1,1	29,6	32,2	3,2	11,2	2,8	-	0,1	1,2	0,1	1,4
SKUPAJ	100,0	98,5	26,8	7,2	2,1	30,1	23,8	2,3	6,2	1,5	0,0	0,1	0,7	0,0	0,7

TABELA 7: REGISTRIRANA BREZPOSELNOST V POMURJU V OBDOBJU 1985 – 2006 (PO SPOLU)

Leto	BREZPOSELNI				Delež (%)	
	Vsi	Ženske	Moški	Letno povprečje	ženske	moških
1985	2.395	1.063	1.332	2.264	44,4	55,6
1986	2.169	856	1.313	2.335	39,5	60,5
1987	2.523	992	1.531	2.281	39,3	60,7
1988	2.914	1.158	1.756	2.692	39,7	60,3
1989	3.140	1.231	1.909	2.959	39,2	60,8
1990	4.410	1.608	2.802	3.863	36,5	63,5
1991	7.741	2.496	5.245	6.957	32,2	67,8
1992	8.290	2.965	5.325	7.904	35,8	64,2
1993	8.702	3.151	5.551	8.560	36,2	63,8
1994	8.879	3.353	5.526	8.867	37,8	62,2
1995	9.811	3.884	5.927	8.993	39,6	60,4
1996	9.858	4.174	5.684	9.744	42,3	57,7
1997	10.271	4.260	6.011	9.889	41,5	58,5
1998	10.881	4.595	6.286	10.528	42,2	57,8
1999	10.313	4.555	5.758	10.131	44,2	55,8
2000	9.811	4.278	5.533	9.557	43,6	56,4
2001	9.985	4.425	5.560	9.340	44,3	55,7
2002	10.076	4.638	5.438	9.951	46,0	54,0
2003	9.717	4.380	5.337	9.593	45,1	54,9
2004	9.986	4.623	5.363	9.330	46,3	53,7
2005	9.870	4.834	5.036	9.446	49,0	51,0
2006	8.028	4.020	4.008	8.592	50,1	49,9

TABELA 8: PRILIV IN ODLIV BREZPOSELNIH OSEB V POMURJU V LETU 2006
(PO STOPNJAH IZOBRAZBE)

ZAPOSLOVANJE IN BREZPOSELNOST	SKUPAJ		STOPNJA IZOBRAZBE													
			I		II		III		IV		V		VI		VII	
	Vsi	Ženske	Vsi	Ženske	Vsi	Ženske	Vsi	Ženske	Vsi	Ženske	Vsi	Ženske	Vsi	Ženske	Vsi	Ženske
1. Registrirano brezposelne osebe 31.12.2005	9.870	4.834	4.355	2.040	726	274	157	106	2.098	926	2.094	1.225	155	90	285	173
2. Prijavljeni v letu 2006	7.678	3.546	2.376	926	547	154	41	25	1.965	857	2.243	1.253	130	79	376	252
3. Vključeni v delo v letu 2006	5.397	2.326	1.401	459	470	128	89	61	1.461	573	1.466	787	112	67	398	251
- od (3) šlo v prvo zaposlitev	1.021	441	140	39	31	7	7	6	202	78	450	197	15	8	176	106
4. Prenehanje vodenja v evid. iz razlo., ki ne pomenijo zaposlitev 2006	4.123	2.024	1.657	769	279	95	22	14	908	413	1.109	643	46	28	102	62
5. Registrirano brezposelne osebe 31.12.2006	8.028	4.030	3.673	1.738	524	205	87	56	1.694	797	1.762	1.048	127	74	161	112
-od (5) išče prvo zaposlitev	2.026	1.242	870	543	81	47	7	6	261	155	684	399	20	17	103	75
-od (5) stari do 26 let	1.753	985	479	224	90	44	11	9	397	233	706	417	22	19	48	39
6. Brezposelnost - mesečno povprečje 2006	8.592	4.417	3.726	1.817	562	231	90	61	1.858	903	1.948	1.147	149	90	259	168
7. Iščejo prvo zaposlitev v povpr. brezp. 2006	2.315	1.349	980	585	102	53	9	8	318	175	781	445	18	14	107	69

TABELA 9: PRILIV IN ODLIV REGISTRIRANO BREZPOSELNIH OSEB V POMURJU V LETU 2006
(PO URADIH ZA DELO)

	Brezposelni na dan 31.12.2005	Novoprijavljeni *	Prenehanje vodenja v evidenco iz razlo., ki ne pomenijo zaposlitev *	Vključeni v zaposlitev	Brezposelni na dan 31.12.2006
G. RADGONA Število	1.425	1.154	662	836	1.081
ind.2006/2005	-	88,0	138,5	98,7	75,9
LENDAVA Število	2.659	1.642	838	1.444	2.019
ind.2006/2005	-	71,0	133,7	90,3	75,9
LJUTOMER Število	952	1.101	462	694	897
ind.2006/2005	-	101,9	107,4	109,3	94,2
M. SOBOTA Število	4.834	3.781	2.161	2.423	4.031
ind.2006/2005	-	98,0	117,2	109,2	83,4
POMURJE Število	9.870	7.678	4.123	5.397	8.028
ind.2006/2005	-	89,7	122,0	101,8	81,3

Opomba*: Podatki o prijavljenih in odjavljenih brezposelnih osebah vključujejo priselitve oz. odselitve med UD in OS znotraj Zavoda RS za zaposlovanje



TABELA 10: PRILIV V REGISTRIRANO BREZPOSELNOST IN ODLIV V ZAPOSLOSTEV V POMURJU V LETU 2006 (PO KATEGORIJAH)

	Kumulativa		Struktura (v %)	INDEKS 2006/2005
	2005	2006		
NOVOPRIJAVLJENI (priliv)	8.487	7.678	100,0	90,5
- ženske	4.032	3.546	46,2	87,9
- iskalci prve zaposlitve	1.876	1.658	21,6	88,4
- brezposelni zaradi stečaja	342	277	3,6	81,0
- brezposelni trajni presežki	626	675	8,8	107,8
VKLJUČENI V ZAPOSLOSTEV (odliv)	5.301	5.397	100,0	101,8
- ženske	2.258	2.326	43,1	103,0
- šli v prvo zaposlitev	954	1.021	18,9	107,0
- vključeni brezposelni trajni presežki in stečajniki	478	582	10,8	121,8

TABELA 11: STRUKTURA REGISTRIRANO BREZPOSELNIH OSEB V POMURJU NA DAN 31.12.2006

	G. RADGONA	LENDAVA	LJUTOMER	M. SOBOTA	POMURJE
VSI	1.081	2.019	897	4.031	8.028
ženske	562	1.088	448	1.922	4.020
iskalci prve zaposlitve	201	485	169	1.171	2.026
mladi do 26 let	209	397	181	966	1.753
stari 26 let do 40 let	300	617	230	1.274	2.421
stari nad 40 let	572	1.005	486	1.791	3.854
stečajniki ali trajni presežki	188	396	152	680	1.416
Deleži:					
ženske	52,0	53,9	49,9	47,7	50,1
iskalci prve zaposlitve	18,6	24,0	18,8	29,0	25,2
mladi do 26 let	19,3	19,7	20,2	24,0	21,8
stari 26 let do 40 let	27,8	30,6	25,6	31,6	30,2
stari nad 40 let	52,9	49,8	54,2	44,4	48,0
stečajniki ali trajni presežki	17,4	19,6	16,9	16,9	17,6

TABELA 12: REGISTRIRANO BREZPOSELNE OSEBE V POMURJU NA DAN 31.12.2006
(PO URADIH ZA DELO IN STOPNJA H IZOBRAZBE)

	SKUPAJ		STOPNJA IZOBRAZBE						
	Vsi	Žen.	I	II	III	IV	V	VI	VII+VIII
GORNJA RADGONA									
december 2006	1.081	562	474	59	5	242	235	19	47
Delež 2006	100,0	52,0	43,8	5,5	0,5	22,4	21,7	1,8	4,3
december 2005	1.425	739	597	97	8	306	340	21	56
Delež 2005	100,0	51,9	41,9	6,8	0,6	21,5	23,9	1,5	3,9
Indeks december 2006/2005	75,9	76,0	79,4	60,8	62,5	79,1	69,1	90,5	83,9
LENDAVA									
december 2006	2.019	1.088	912	147	51	407	404	38	60
Delež 2006	100,0	53,9	45,2	7,3	2,5	20,2	20,0	1,9	3,0
december 2005	2.659	1.379	1.179	231	110	547	482	44	66
Delež 2005	100,0	51,9	44,3	8,7	4,1	20,6	18,1	1,7	2,5
Indeks december 2006/2005	75,9	78,9	77,4	63,6	46,4	74,4	83,8	86,4	90,9
LJUTOMER									
december 2006	897	448	351	56	9	210	221	14	36
Delež 2006	100,0	49,9	39,1	6,2	1,0	23,4	24,6	1,6	4,0
december 2005	952	479	376	72	6	224	218	18	38
Delež 2005	100,0	50,3	39,5	7,6	0,6	23,5	22,9	1,9	4,0
Indeks december 2006/2005	94,2	93,5	93,4	77,8	150,0	93,8	101,4	77,8	94,7
MURSKA SOBOTA									
december 2006	4.031	1.922	1.845	261	23	838	882	72	110
Delež 2006	100,0	47,7	45,8	6,5	0,6	20,8	21,9	1,8	2,7
december 2005	4.834	2.237	2.203	326	33	1.021	1.054	72	125
Delež 2005	100,0	46,3	45,6	6,7	0,7	21,1	21,8	1,5	2,6
Indeks december 2006/2005	83,4	85,9	83,7	80,1	69,7	82,1	83,7	100,0	88,0
POMURJE									
december 2006	8.028	4.020	3.582	523	88	1.697	1.742	143	253
Delež 2006	100,0	50,1	44,6	6,5	1,1	21,1	21,7	1,8	3,2
december 2005	9.870	4.834	4.355	726	157	2.098	2.094	155	285
Delež 2005	100,0	49,0	44,1	7,4	1,6	21,3	21,2	1,6	2,9
Indeks december 2006/2005	81,3	83,2	82,3	72,0	56,1	80,9	83,2	92,3	88,8

TABELA 13: REGISTRIRANO BREZPOSELNE OSEBE V POMURJU NA DAN 31.12.2006
(PO URADIH ZA DELO, TRAJANJU BREZPOSELNOSTI IN STOPNJAH IZOBRAZBE)

	SKUPAJ		STOPNJA IZOBRAZBE						
	Vsi	Žen.	I	II	III	IV	V	VI	VII+VIII
GORNJA RADGONA	1.081	562	474	59	5	242	235	19	47
do 3 mes.	265	124	92	19	-	61	72	4	17
nad 3 do 6 mes.	86	56	32	5	-	24	17	3	5
nad 6 do 12 mes.	112	74	31	4	1	35	31	-	10
nad 12 - 24 mes.	198	107	76	11	-	34	60	9	8
nad 24 mes.	420	201	243	20	4	88	55	3	7
LENDAVA	2.019	1.088	912	147	51	407	404	38	60
do 3 mes.	430	166	159	32	8	97	121	4	9
nad 3 do 6 mes.	151	98	58	10	1	28	43	1	10
nad 6 do 12 mes.	236	150	91	13	3	43	67	8	11
nad 12 - 24 mes.	422	270	165	34	15	94	82	16	16
nad 24 mes.	780	404	439	58	24	145	91	9	14
LJUTOMER	897	448	351	56	9	210	221	14	36
do 3 mes.	256	109	78	20	1	65	77	4	11
nad 3 do 6 mes.	115	81	49	3	1	23	28	2	9
nad 6 do 12 mes.	112	63	30	5	2	32	36	2	5
nad 12 - 24 mes.	146	72	46	9	3	31	47	4	6
nad 24 mes.	268	123	148	19	2	59	33	2	5
MURSKA SOBOTA	4.031	1.922	1.845	261	23	838	882	72	110
do 3 mes.	967	362	317	75	4	219	302	14	36
nad 3 do 6 mes.	375	215	132	16	6	93	101	10	17
nad 6 do 12 mes.	461	254	157	27	-	115	128	12	22
nad 12 - 24 mes.	689	370	262	36	1	151	201	16	22
nad 24 mes.	1.539	721	977	107	12	260	150	20	13
POMURJE	8.028	4.020	3.582	523	88	1.697	1.742	143	253
do 3 mes.	1.918	761	646	146	13	442	572	26	73
nad 3 do 6 mes.	727	450	271	34	8	168	189	16	41
nad 6 do 12 mes.	921	541	309	49	6	225	262	22	48
nad 12 - 24 mes.	1.455	819	549	90	19	310	390	45	52
nad 24 mes.	3.007	1.449	1.807	204	42	552	329	34	39

TABELA 14: REGISTRIRANO BREZPOSELNE OSEBE V POMURJU NA DAN 31.12.2006
(PO URADIH ZA DELO, STAROSTI IN STOPNJI IZOBRAZBE)

	SKUPAJ		STOPNJA IZOBRAZBE						
	Vsi	Žen.	I	II	III	IV	V	VI	VII+VIII
GORNJA RADGONA	1.081	562	474	59	5	242	235	19	47
do 18 let	-	-	-	-	-	-	-	-	-
nad 18 do 25 let	167	106	49	10	-	48	57	2	1
nad 25 do 30 let	161	117	26	12	2	26	69	5	21
nad 30 do 40 let	181	105	77	20	-	30	36	4	14
nad 40 let	572	234	322	17	3	138	73	8	11
LENDAVA	2.019	1.088	912	147	51	407	404	38	60
do 18 let	-	-	-	-	-	-	-	-	-
nad 18 do 25 let	344	199	101	16	5	79	134	5	4
nad 25 do 30 let	271	158	60	21	-	56	89	13	32
nad 30 do 40 let	399	250	178	58	5	63	74	7	14
nad 40 let	1.005	481	573	52	41	209	107	13	10
LJUTOMER	897	448	351	56	9	210	221	14	36
do 18 let	1	-	1	-	-	-	-	-	-
nad 18 do 25 let	156	91	29	12	-	45	66	1	3
nad 25 do 30 let	122	86	11	13	-	24	53	3	18
nad 30 do 40 let	132	69	39	14	1	28	37	1	12
nad 40 let	486	202	271	17	8	113	65	9	3
MURSKA SOBOTA	4.031	1.922	1.845	261	23	838	882	72	110
do 18 let	21	15	21	-	-	-	-	-	-
nad 18 do 25 let	810	416	234	39	5	180	331	6	15
nad 25 do 30 let	609	359	162	46	1	105	229	5	61
nad 30 do 40 let	800	415	375	101	8	139	134	23	20
nad 40 let	1.791	717	1.053	75	9	414	188	38	14
POMURJE	8.028	4.020	3.582	523	88	1.697	1.742	143	253
do 18 let	22	15	22	-	-	-	-	-	-
nad 18 do 25 let	1.477	812	413	77	10	352	588	14	23
nad 25 do 30 let	1.163	720	259	92	3	211	440	26	132
nad 30 do 40 let	1.512	839	669	193	14	260	281	35	60
nad 40 let	3.854	1.634	2.219	161	61	874	433	68	38

TABELA 15: REGISTRIRANO BREZPOSELNE OSEBE V POMURJU NA DAN 31.12.2006
(PO DELOVNI DOBI IN STOPNJI IZOBRAZBE)

	SKUPAJ		STOPNJA IZOBRAZBE						
	Vsi	Žen.	I	II	III	IV	V	VI	VII+VIII
POMURJE	8.028	4.020	3.582	523	88	1.697	1.742	143	253
brez delovne dobe	2.290	1.398	1.035	94	10	281	736	23	111
do 1 leta	662	311	294	54	4	116	163	8	23
nad 1 do 5 let	1.144	560	400	120	6	273	249	36	60
nad 5 do 10 let	778	371	346	88	7	180	119	14	24
nad 10 do 20 let	1.227	515	615	88	14	273	196	26	15
nad 20 let	1.927	865	892	79	47	574	279	36	20

TABELA 16: ŠTEVILO PREJEMNIKOV DENARNIH NADOMESTIL IN DENARNE POMOČI V LETU
2006 (POVPREČJA PO URADIH ZA DELO)

	Denarno nadomestilo		Denarna pomoč		Indeks 2006/2005		Stanje 31.12.2006			
	2005	2006	2005	2006	DN	DP	Število		Struktura (%)	
							DN	DP	DN	DP
GORNJA RADGONA	167	158	71	76	94,6	107,0	161	49	13,9	12,4
LENDAVA	396	331	148	146	83,6	98,6	262	108	22,7	27,3
LJUTOMER	142	163	71	64	114,8	90,1	191	46	16,5	11,6
MURSKA SOBOTA	664	563	288	266	84,8	92,4	542	192	46,9	48,6
SKUPAJ	1.369	1.215	578	552	88,8	95,5	1.156	395	100,0	100,0

TABELA 17: VKLJUČENI V USPOSABLJANJE IN IZOBRAŽEVANJE V POMURJU V LETU 2006

Urad za delo*	Skupaj na novo vključeni v obdobju (3-11)	Institucionalno usposabljanje		Usposabljanje na delovnem mestu in integrirani programi usposabljanja	Formalno izobraževanje	Projektno učenje za mlade (PUM)	UŽU	Nacionalne poklicne kvalifikacije (NPK)	Usposabljanje na delovnem mestu in integrirani programi usposabljanja za invalide	Usposabljanje v učnih delavnicah in učnih podjetjih	Vsi vključeni ob koncu obdobja
		Institucionalno usposabljanje	Računalniško opismenjevanje PHARE								
1	2	3	4	5	6	7	8	9	10	11	12
Gornja Radgona	411	47	257	60	10	1	5	25	-	6	...
Lendava	712	93	412	79	25	-	38	51	-	14	...
Ljutomer	307	47	157	66	16	1	-	10	6	4	...
Murska Sobota	1.456	208	864	182	111	-	28	62	-	1	...
Ostalo	7	4	2	1	-	-	-	-	-	-	...
SKUPAJ	2.893	399	1.692	388	162	2	71	148	6	25	291

TABELA 18: IZVAJANJE ZAKONA O ZAPOSILITVENI REHABILITACIJI IN ZAPOSLOVANJU INVALIDOV V POMURJU V LETU 2006

Urad za delo*	Število brezposelnih invalidov ob koncu meseca decembra 2006	V obdobju od 1.1. do konca meseca decembra 2006						
		Obravnavani na rehabilitacijski komisiji			Vključeni v zaposlitveno rehabilitacijo	Ocena zaposljivosti (izdane odločbe)		
		Pridobili status invalida	Pridobili status invalida s pravico do rehabilitacije	Pridobili pravico do zaposlitvene rehabilitacije		Invalidi zaposljivi v podporni zaposlitvi	Invalidi zaposljivi v zaščitni zaposlitvi	Invalidi - nezaposljivi
1	2	3	4	5	6	7	8	9
Gornja Radgona	182	1	3	-	6	-	1	2
Lendava	279	1	2	2	8	-	-	1
Ljutomer	173	-	3	-	11	1	-	5
Murska Sobota	470	4	13	-	53	-	7	14
SKUPAJ	1.104	6	21	2	78	1	8	22

TABELA 19: PREGLED JAVNIH DEL V POMURJU V LETU 2006

Urad za delo*	Število novih programov v mesecu decembru 2006	Število na novo vključenih brezposelnih oseb v dec. 2006	Število vseh programov javnih del, ki so se izvajali v dec. 2006	Število vseh vključenih v programe javnih del v dec. 2006	Št. vseh programov javnih del, ki so se izvajali v obd. od 1.1. do konca dec. 2006***	Št. vseh vključenih brezposelnih oseb v programe javnih del v obd. od 1.1 do konca dec. 2006	Povprečno mesečno število vključenih v javna dela v obd. od 1.1 do konca dec. 2006
1	2	3	4	5	6	7	8
Gornja Radgona	-	-	41	63	49	122	75
Lendava	-	2	74	129	80	210	135
Ljutomer	-	-	27	58	33	104	70
Murska Sobota	-	1	104	263	118	399	255
OS M.SOBOTA	-	3	246	513	280	835	535
Nacionalni programi**	-	-	17	76	20	86	50
SKUPAJ	-	3	263	513	300	835	535

TABELA 20: SPODBUDE ZA ZAPOSLOVANJE V POMURJU V LETU 2006

Urad za delo*	Vsi vključeni do konca obdobja (3+5+6)	Spodbujanje novega zaposlovanja		Subvencije za samozaposlitev	Spodbujanje novega zaposlovanja starejših
		Število vključenih	Število delodajalcev		
1	2	3	4	5	6
Gornja Radgona	70	46	41	21	3
Lendava	356	323	79	30	3
Ljutomer	85	43	32	42	-
Murska Sobota	273	191	157	77	5
Ostalo	2	2	-	-	-
SKUPAJ	786	605	309	170	11

TABELA 21: IZDANA DELOVNA DOVOLJENJA ZA ZAPOSLOVANJE TUJCEV V POMURJU V LETU 2006

Uradi za delo	Osebna delovna dovoljenja			Dovoljenja za zaposlitev			Dovoljenja za delo						Brez delovnega dovoljenja
	Skupaj	Samozaposlitev	Za nedoločen čas	Skupaj	Nova delovna dovoljenja	Brez kontrole trga dela	Skupaj	Napovedani delavci	Poslovodni delavci	Vsa sezonska dela	Sezonska dela v kmetijstvu	Sezonska dela v gradbeništvu	Skupaj
1	2	3	4	5	6	7	8	9	10	11	12	13	14
Gornja Radgona	-	-	-	12	2	2	-	-	-	-	-	-	-
Lendava	-	-	-	85	15	20	1	-	-	1	-	1	-
Ljutomer	-	-	-	19	3	7	1	-	-	1	-	1	-
Murska Sobota	-	-	-	48	15	10	-	-	-	-	-	-	-
SKUPAJ	-	-	-	164	35	39	2	-	-	2	-	2	-

TABELA 22: VELJAVNA DELOVNA DOVOLJENJA ZA ZAPOSLOVANJE TUJCEV V POMURJU NA DAN 31.12.2006

Uradi za delo	Osebna delovna dovoljenja			Dovoljenja za zaposlitev			Dovoljenja za delo						Brez delovnega dovoljenja
	Skupaj	Samozaposlitev	Za nedoločen čas	Skupaj	Nova delovna dovoljenja	Brez kontrole trga dela	Skupaj	Napovedani delavci	Poslovodni delavci	Vsa sezonska dela	Sezonska dela v kmetijstvu	Sezonska dela v gradbeništvu	Skupaj
1	2	3	4	5	6	7	8	9	10	11	12	13	14
Gornja Radgona	3	-	2	7	1	1	-	-	-	-	-	-	-
Lendava	79	-	4	59	11	13	1	-	1	-	-	1	-
Ljutomer	33	-	4	11	3	6	1	-	1	-	-	1	-
Murska Sobota	18	-	8	35	14	8	-	-	-	-	-	-	-
SKUPAJ	133	-	18	112	29	28	2	-	2	-	-	2	-

TABELA 23: ŠTIPENDISTI PO VRSTAH ŠTIPENDIJE V POMURJU NA DAN 31.12.2006

Uradi za delo	Štipen- disti	Skupaj		Republiške štipendije		Zoisove štipendije	
		Število	Delež (v %)	Število	Delež (v %)	Število	Delež (v %)
1	2	3	4	5	6	7	8
Gornja Radgona	dijaki	419	100,0	378	90,2	41	9,8
	študenti	286	100,0	212	74,1	74	25,9
Lendava	dijaki	493	100,0	439	89,0	54	11,0
	študenti	275	100,0	206	74,9	69	25,1
Ljutomer	dijaki	426	100,0	390	91,5	36	8,5
	študenti	219	100,0	159	72,6	60	27,4
Murska Sobota	dijaki	1.004	100,0	914	91,0	90	9,0
	študenti	559	100,0	418	74,8	141	25,2
SKUPAJ	dijaki	2.342	100,0	2.121	90,6	221	9,4
	študenti	1.339	100,0	995	74,3	344	25,7
	Skupaj	3.681	100,0	3.116	84,7	565	15,3

TABELA 24: ŠTEVILO BREZPOSELNIH OSEB V POMURJU NA DAN 31.12.2006 PO OBČINAH IN STOPNJAH IZOBRAZBE

Občina	Število		Od vseh delež po stopnji izobrazbe (v %)				
	Vsi	Ženske	I. in II.	III. in IV.	V.	VI.	VII. in VIII.
1	2	3	4	5	6	7	8
BELTINCI	483	240	48,2	24,2	22,8	1,7	3,1
CANKOVA	147	86	66,7	18,4	13,6	0,7	0,7
ČRENŠOVCI	318	173	56,9	23,0	15,1	1,6	3,5
DOBROVNIK	122	65	55,7	23,8	15,6	0,8	4,1
GORNJA RADGONA	657	350	51,8	21,8	21,5	1,5	3,5
GORNJI PETROVCI	190	84	59,5	19,5	18,9	1,6	0,5
GRAD	134	59	56,0	23,9	17,2	-	3,0
HODOŠ	23	13	78,3	-	21,7	-	-
KOBILJE	52	26	55,8	25,0	15,4	-	3,8
KRIŽEVCI	128	64	50,8	24,2	20,3	1,6	3,1
KUZMA	144	72	69,4	17,4	13,2	-	-
LENDAVA - LENDVA	927	491	50,4	21,1	23,1	2,5	2,9
LJUTOMER	680	343	45,7	23,1	25,6	1,6	4,0
MORAVSKE TOPLICE	387	174	50,9	23,0	22,5	0,8	2,8
MURSKA SOBOTA	1.398	673	43,0	22,9	27,5	3,1	3,5
ODRANCI	118	59	52,5	22,0	18,6	4,2	2,5
PUCONCI	447	220	53,5	20,1	21,9	1,6	2,9
RADENCI	275	138	44,0	24,0	23,3	2,2	6,5
RAZKRIŽJE	42	22	38,1	38,1	16,7	2,4	4,8
ROGAŠOVCI	295	139	72,9	15,3	8,8	0,3	2,7
SVETI JURIJ	149	74	48,3	25,5	20,1	2,0	4,0
ŠALOVCI	125	52	62,4	19,2	17,6	0,8	-
TIŠINA	258	110	53,9	21,3	20,2	1,6	3,1
TURNIŠČE	359	202	51,5	26,2	18,7	1,1	2,5
VELIKA POLANA	123	72	54,5	22,0	21,1	-	2,4
VERŽEJ	47	19	31,9	31,9	29,8	-	6,4
SKUPAJ	8.028	4.020	51,1	22,2	21,7	1,8	3,2