

ZAVOD REPUBLIKE SLOVENIJE ZA  
ZAPOSLOVANJE  
OBMOČNA SLUŽBA CELJE

**POROČILO**  
**ZA LETO 2006**

**Celje, maj 2007**

Izdaja: Zavod Republike Slovenije za zaposlovanje  
Območna služba Celje  
Ljubljanska 14  
3000 Celje  
tel.: (03) 427 33 00  
fax: (03) 427 33 96

Za izdajatelja: Karmen Leskošek, direktorica območne službe

Poročilo pripravili: Karmen Leskošek (0.), Niran Žnidar, (1., 2., 4.), Alenka Rumbak (2.3),  
Jožica Razpet, Marjana Bešvir, Saša Obrez, Sabina Mlaker, Zdenka  
Verdel, Andreja Strmole, Saša Nerat, Vera Hvala, (3.), Marija Krašovec  
(4.)

Poročilo uredili: Niran Žnidar in Mojca Jezernik

Tabelarni pregled: Mojca Jezernik

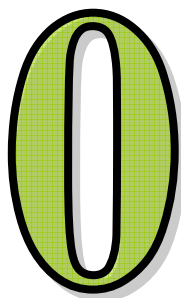
**Uporaba in objava podatkov je dovoljena le z navedbo vira!**

**K A Z A L O**

	<b>Stran</b>
<b>0. UVOD</b>	<b>5</b>
<b>1. ORGANIZIRANOST OBMOČNE SLUŽBE</b>	<b>7</b>
<b>1.1. Organiziranost OS Celje</b>	<b>7</b>
<b>2. GIBANJE NA PODROČJU ZAPOSLOVANJA IN BREZPOSELNOSTI</b>	<b>9</b>
<b>2.1. Zaposlenost</b>	<b>9</b>
<b>2.2. Potrebe po delavcih in njihovo kritje</b>	<b>13</b>
<b>2.3. Zaposlovanje tujcev</b>	<b>20</b>
<b>2.4. Stopnja registrirane brezposelnosti</b>	<b>20</b>
<b>2.5. Brezposelnost</b>	<b>24</b>
2.5.1. Priliv v brezposelnost	26
2.5.2. Odliv iz brezposelnosti	28
2.5.3. Struktura registrirano brezposelnih oseb	30
<b>3. DELO Z BREZPOSELNIMI OSEBAMI IN IZVAJANJE UKREPOV AKTIVNE POLITIKE ZAPOSLOVANJA</b>	<b>33</b>
<b>3.1. Delo z brezposelnimi osebami in posredovanje zaposlitev ter sodelovanje z delodajalci</b>	<b>33</b>
<b>3.2. Ukrepi aktivne politike zaposlovanja</b>	<b>37</b>
3.2.1 Poklicna orientacija in pomoč pri zaposlitvi	37
3.2.1.1. Drugače o poklicih	37
3.2.1.2. Pomoč pri načrtovanju poklicne poti in iskanju zaposlitve	37
3.2.1.3. Poti do dela in zaposlitve	37
3.2.1.4. Klub za iskanje zaposlitve	38
3.2.1.5. Delovni preizkus	38
3.2.1.6. Zdravstveno zaposlitveno zaposlovanje	39
3.2.1.7. Pomoč pri samozaposlitvi	39
3.2.2. Usposabljanje in izobraževanje	40
3.2.2.1. Institucionalno usposabljanje	40
3.2.2.2. Usposabljanje na delovnem mestu in integrirani programi usposabljanja	40
3.2.2.3. Formalno izobraževanje	41
3.2.2.4. PUM – projektno učenje za mlajše odrasle	43
3.2.2.5. UŽU – usposabljanje za življenjsko uspešnost	43
3.2.2.6. Nacionalne poklicne kvalifikacije	43
3.2.2.7. Usposabljanje na delovnem mestu in integrirani programi usposabljanja za invalide	44
3.2.2.8. Usposabljanje na delovnem mestu v učnih delavnicah in učnih podjetjih	44

3.2.3.	Spodbude za zaposlovanje	45
3.2.3.1.	Subvencije za samozaposlitev	46
3.2.3.2.	Integracija invalidov	46
3.2.4.	Neposredno ustvarjanje novih delovnih mest	48
3.2.4.1.	Lokalno zaposlitveni programi – javna dela	48
3.2.4.2.	Poročilo o opravljenih kontrolah po 4. členu EK	49
<b>4.</b>	<b>PRAVICE IZ ZAVAROVANJA ZA PRIMER BREZPOSELNOSTI</b>	<b>51</b>
4.1.	Republiške štipendije	52
4.2.	Denarna nadomestila	53
4.3.	Denarna pomoč	55

#### **TABELARNI PREGLED**



## Uvod

Leto 2006 je bilo za regijo na področju trga dela in zaposlovanja zelo uspešno. Gospodarska aktivnost regije se je pokazala v rekordnem številu potreb po delavcih, zlasti na področju kovinsko predelovalne dejavnosti, gradbeništva, trgovine, prometa, gostinstva in poslovnih storitev. Konec leta je bilo v regiji 76.492 delavcev, kar pomeni, da se je število zaposlenih povečalo za 0,9% ali 699 oseb. Stopnja registrirane brezposelnosti se je zmanjšala in je konec leta znašala 10,8%. To je sicer še vedno več kot znaša stopnja registrirane brezposelnosti v Sloveniji (8,6%), vendar pa je upad v regiji bistveno večji (za 2,3 odstotne točke, v Sloveniji za 1,6 odstotne točke). Zelo se je zmanjšala tudi brezposelnost, kar za 18%. Konec leta je bilo na celjskem registriranih 9.644 brezposelnih.

Nekaj osnovnih poudarkov in aktivnosti Območne službe Celje v letu 2006:

- V evidenco smo prijaviili 9.757 oseb, odjavili pa 11.867. Med temi se jih je kar 6.239 zaposlilo, kar je 8,7% več kot v letu 2005. Več kot preteklo leto se je zaposlilo žensk, iskalcev prve zaposlitve in dolgotrajno brezposelnih.
- Že nekaj časa opozarjamo na težavno strukturo brezposelnosti, ki se kljub ukrepom za njeno izboljšanje, spreminja zelo počasi. Z veseljem pa ugotavljamo, da se je v letu 2006 zmanjšal delež brezposelnih brez izobrazbe in delež iskalcev prve zaposlitve. Po drugi strani pa sta se povečala deleža žensk in starejših od 50 let.
- Poseben poudarek v letu 2006 so bile skupinske oblike dela, s katerimi smo nadgradili Individualno delo z brezposlenimi osebami. Na 267 informativno motivacijskih seminarjev smo povabili 6.335 brezposelnih. Žal se je seminarjev udeležilo le 4.538 oz. 72% vabljenih.
- V reševanje smo prejeli 4.242 vlog za delovna dovoljenja, kar je kar 40% več kot v letu 2005. Zaradi pomanjkanja ustrezne domače delovne sile smo izdali 3.911 delovnih dovoljenj tujcem, predvsem državljanom držav nekdanje Jugoslavije. Večina dovoljenj je bilo za dela v gradbeništvu, prevozništvu, kovinsko predelovalni dejavnosti, kmetijstvu in gostinstvu.
- V okviru sprejetih Programov aktivne politike zaposlovanja smo izvajali 16 ukrepov, ki so bili financirani iz proračuna RS, med njimi je bilo 11 ukrepov sofinanciranih tudi preko Evropskega socialnega sklada. V različne programe smo vključili preko

dvanajst tisoč brezposelnih. Posebej uspešni smo bili pri izvedbi projekta računalniškega opismenjevanja, saj smo uspeli vključiti kar 2.346 brezposelnih.

- Denarno nadomestilo je v povprečju prejelo 1.720 ali 15% brezposelnih. Decembra ga je prejelo 1.497. Denarno pomoč za primer brezposelnosti je povprečno mesečno prejelo 755 brezposelnih.
- Prosilcev za republiške štipendije je bilo v preteklem letu 7.409, pravico do republiške štipendije pa je pridobilo 5.260 štipendistov.
- Naši najpomembnejši partnerji so delodajalci, zato smo okrepili oddelek za delo z delodajalci v Celju in še posebej aktivno pristopili h kadrovanju. Sodelovali smo tako pri individualnih kot skupinskih zaposlitvenih razgovorih ter obiskali 206 delodajalcev, pri katerih smo se neposredno seznanili z dejavnostjo oz. delovnimi mesti. Tudi sodobnejše poslovanje preko e-storitev je med delodajalci kar zaživelo, saj so preko spletnih strani prijavili 40% vseh potreb.
- Uspešni smo bili pri obsežnejših kadrovanjih, kjer smo se še posebej usmerili na zagotavljanje delovne sile za področje prevoznništva, kovinarstva in gradbeništva. Kljub temu ostaja na teh področjih veliko prostih delovnih mest, saj je interes za zaposlitev med brezposelnimi relativno nizek oz. ne ustrezajo zahtevam delovnih mest.
- Aktivni smo bili v tednu vseživljenskega učenja - kot uvod v zelo pester program smo v sodelovanju z LU Rogaška Slatina in lokalnimi partnerji otvorili tretji CIPS na celjskem (poleg Celja in Žalca). Center za informiranje in poklicno svetovanje je namenjen najširšemu krogu uporabnikov, učencem, dijakom, študentom, staršem in svetovalnim delavcem, brezposelnim, presežnim delavcem in delodajalcem, zagotavlja informacije in svetovanje vsem, ki to potrebujejo na svoji poklicni poti. Z odprtjem tretjega CIPS smo tako približali informacije s področja izobraževanja in trga dela širšemu območju Obsotelja in Kozjanskega.
- K letu mobilnosti smo prispevali s posvetom v času Obrtnega sejma v Celju, kjer smo s predstavniki MDDSZ in CPI spregovorili o pomenu geografske in poklicne mobilnosti na trgu dela, predstavili omrežje javnih služb za zaposlovanje EURES ter pobudo EUROPASS, ki pomeni napredek v vrednotenju znanja ter boljši konkurenčnosti naših šolarjev, diplomantov in delavcev na evropskem trgu dela.
- V času obrtnega sejma smo gostili delegacijo zavoda za zaposlovanje iz Bosne in Hercegovine, ki smo ji predstavili značilnosti trga dela na celjskem ter aktivnosti za večje zaposlovanje. Skupaj smo obiskali razstavní prostor Območne obrtne zbornice Šmarje, ki je gostom predstavila projekt namenjen motivaciji mladih za izobraževanje za deficitarne poklice. Seznanili smo se tudi s trgom dela v BIH in spregovorili o težavah s katerimi se srečujemo oboji, zlasti pri zagotavljanju ustrezno usposobljenih delovne sile v razmerah strukturne brezposelnosti.
- Območna služba se vseskozi povezuje s socialnimi partnerji v okolju in aktivno sodeluje pri razvoju politik in programov s področja človeških virov.
- Za uspešno izvajanje vseh aktivnosti je pomembno tudi izobraževanje in usposabljanje vseh zaposlenih na Območni službi. Kvaliteta dela, učinkovitost in prispevek k razvoju človeških virov v regiji in med zaposlenimi bo smernica našega dela tudi v prihodnje.

# 1

## Organiziranost Območne službe

Zavod Republike Slovenije za zaposlovanje je samostojna pravna oseba s statusom javnega zavoda, ki deluje enotno za območje Republike Slovenije. Celjska območna služba je ena od dvanajstih območnih služb Zavoda RS za zaposlovanje (Celje, Koper, Kranj, Ljubljana, Maribor, Murska Sobota, Nova Gorica, Novo mesto, Sevnica, Velenje, Trbovlje in Ptuj).

Organizacija Zavoda je opredeljena v Statutu ter Pravilniku o notranji organizaciji, ki je bil spremenjen v letu 2002.

Zavod deluje organizacijsko oziroma funkcionalno na sedežu Zavoda z vodstvom in Centralno službo ter območnih službah z uradi za delo.

Območna služba Celje pokriva 8,3% površine Republike Slovenije kamor sodi šest uradov za delo, ki so locirani v šestih upravnih enotah, ter pokriva področje kjer deluje 23 občin – Celje, Dobrna, Vojnik, Štore, Laško, Radeče, Slovenske Konjice, Vitanje, Zreče, Dobje, Šentjur, Bistrica ob Sotli, Kozje, Podčetrtek, Rogaška Slatina, Rogatec, Šmarje, Braslovče, Polzela, Prebold, Tabor, Vransko in Žalec.

S takšno mikroorganizacijo zagotavljamo čim večjo dostopnost naših storitev uporabnikom.

Območna služba z uradi za delo strokovno organizacijsko vodi in izvaja osnovne poslovne funkcije Zavoda; zaposlovanje (zaposlovanje brezposelnih oseb, poslovanje z delodajalci, zaposlovanje tujcev, vezano na trg dela), poklicno orientacijo, programe zaposlovanja, izvajanje pravic iz zavarovanja za primer brezposelnosti, republiške in Zoisove štipendije. Poleg tega v Območni službi Celje opravljamo dejavnost analitike, odnosov z javnostjo, vezano na lokalno oziroma regionalno raven, pravno dejavnost ter splošne in kadrovske zadeve, ki zadevajo delovanje območne službe.

Območna služba se aktivno vključuje tudi v mednarodne projekte, delovne in projektne skupine, sodeluje pri razvoju politike in programov zaposlovanja z drugimi partnerji na lokalnem nivoju (delodajalci, sindikati, organi lokalnih skupnosti, strokovnimi institucijami, izvajalci programov zaposlovanja) za skupno realizacijo ciljev.

P O R O Č I L O   Z A   L E T O   2 0 0 5

Operativne naloge izvajanja dejavnosti Zavoda na območju, ki ga pokriva Območna služba Celje je konec leta 2006 opravljalo 74 delavcev zaposlenih za določen oziroma nedoločen čas. Med zaposlenimi delavci je tudi invalid, ki dela opravlja polovični delovni čas.



# 2

## Gibanje na področju zaposlovanja in brezposelnosti

### 2.1. ZAPOSLENOST

Z mesecem januarjem 2005 je Statistični urad Republike Slovenije prešel na novo metodologijo ugotavljanja formalno delovno aktivnega prebivalstva. Namesto prejšnjega mesečnega vira za zaposlene, raziskave Mesečno poročilo o plačah in zaposlenih (ZAP/M), je novi vir podatkov za zaposlene in samozaposlene razen kmetov Statistični register delovno aktivnega prebivalstva (SRDAP), ki se vodi na podlagi prijav zaposlenih v obvezno socialno zavarovanje in zajema širši krog zaposlenih kot prejšnja raziskava.

Statistični urad Republike Slovenije je po novi metodologiji preračunal tudi podatke za december 2004.

Z novo metodologijo se je posledično spremenila tudi višina stopnje registriran brezposelnosti.

V tabeli so prikazani povprečni podatki o številu delovno aktivnega prebivalstva v letu 2006. Povprečen letni obseg delovno aktivnega prebivalstva Celjske regije je znašal 75.891 oseb ali 9,2% republiškega povprečja.

	<b>Povprečje v letu 2006</b>
delovno akt. preb.	<b>75.891</b>
brezposelni	<b>10.732</b>
aktiv.preb.	<b>86.668</b>

Tabela 1 : **Aktivno prebivalstvo v letu 2006**

V decembru 2006 je bilo na območju Celjske regije 76.492 delovno aktivnih oseb. Zaposlenost v regiji se je tako v enem letu povečala za 0,9% oziroma za 699 delovnih mest, saj je bilo v decembru 2005 evidentiranih 75.796 delovno aktivnih oseb.

V Sloveniji se je obseg delovno aktivnega prebivalstva povečal za 2,4%, kar predstavlja 19.458 delovnih mest več.

Zaposlene in samozaposlene osebe tvorijo delovno aktivno prebivalstvo. Zaposleni imajo svoje delovno mesto pri pravnih ali pri fizičnih osebah. Medtem ko sodijo med samozaposlene samostojni podjetniki posamezniki, osebe, ki opravljajo poklicno dejavnost in kmetje.

Letni porast je zajel vse kategorije.

- **Zaposlene osebe**

Status zaposlene osebe je v decembru 2006 imelo 67.053 oseb ali 87,7% vsega delovno aktivnega prebivalstva. Tekom enega leta se njihov obseg povečal in sicer za 602 osebi ali 0,9%.

- **Samozaposlene osebe**

Konec leta 2006 je bilo 9.442 samozaposlenih. V enem letu se je število povečalo za 97 delovnih mest ali za 1,0%.

	aktivno prebival.	brezpos. osebe	delovno akt. preb.	kmetje	osebe, ki opr. pokl. dejavnost	samos. podjetniki	zap. pri pravnih osebah	zap. pri fizičnih osebah
dec.05	87.617	11.754	75.796	4.535	396	4.414	58.550	7.901
dec.06	86.192	9.644	76.495	4.544	411	4.487	58.771	8.282
indeks 06/05	98,4	82,0	100,9	100,2	103,8	101,7	100,4	104,8

Tabela 2: Primerjava delovno aktivnih prebivalcev v letu 2006 in 2005

Aktivno prebivalstvo Celjske regije, ki ga tvori delovno aktivno prebivalstvo in registrirano brezposelne osebe skupaja, se je zmanjšalo za 1,6%. 86.192 aktivnih prebivalcev, kolikor jih je bilo konec leta 2006 na območju naše regije, predstavlja 9,5% delež v Sloveniji.

**Storitveni sektor** je konec leta 2006 nudil zaposlitev 39.177 osebam, kar je 0,7% več kot decembra 2005.

Dobra četrtina oziroma največ delovnih mest storitvenega sektorja zaseda dejavnost trgovine, popravila motornih vozil in izdelkov široke potrošnje (11.089 oseb). Število se je v letu 2006 povečalo za 2,0%.

Nad 4.000 zaposlenih je še v dejavnosti prometa, skladiščenja in zvez (+1,5%), dejavnosti izobraževanja (+1,4%) ter zdravstva in socialnega varstva (+1,8%), nepremičninah, najemu in poslovnih storitvah (+9,8%).

Nad 3.000 zaposlenih je v dejavnosti gostinstva, kje se je število v primerjavi z letom prej povečalo za 6,0%.

V decembru 2006 je bilo v **nekmetijskem sektorju** zaposlenih 32.369 oseb, kar je 1,7% več kot leto prej. Drugi najmočnejši sektor je tako zaposloval 42,3% vsega delovno aktivnega prebivalstva regije.

Znotraj sektorja so s 23.179 zaposlenimi prevladujoče predelovalne dejavnosti. Število se je v primerjavi z decembrom 2005 zmanjšalo za 0,4% oziroma za 88 delovnih mest. Največje zmanjšanje je zajelo proizvodnjo pohištva (-16,0%), kemikalij in kemičnih izdelkov (-13,7%). V enem letu se je število tekstilcev zmanjšalo za 11,7%. Za 12,0% se je zmanjšalo število zaposlenih v proizvodnji drugih nekovinskih izdelkov.

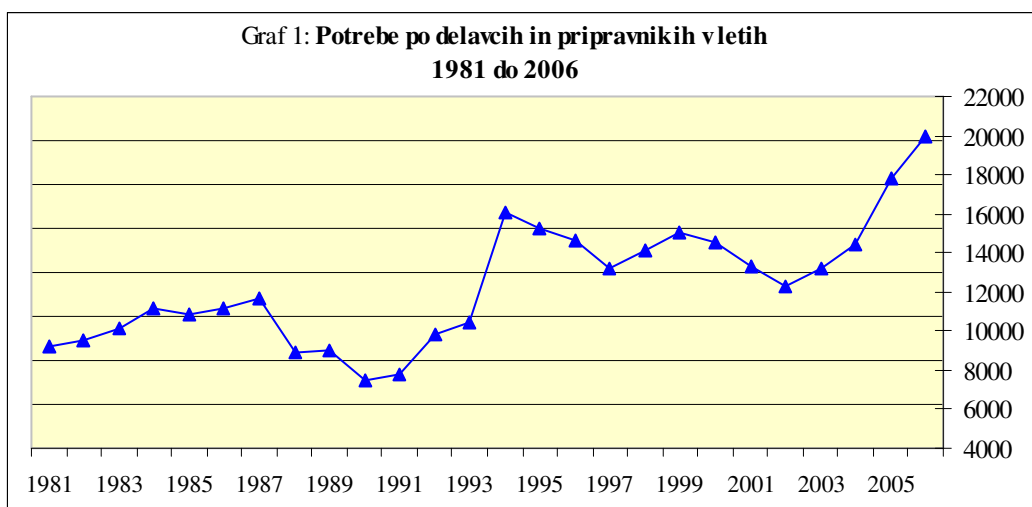
V večini ostalih dejavnosti pa se je število delovno aktivnega prebivalstva povečalo. Najbolj oziroma za 8,8% v proizvodnji električne in optične opreme, za 8,7% v proizvodnji izdelkov iz gum in plastičnih mas. Za 7,9% oziroma 595 delovnih mest se je povečalo število zaposlenih v gradbeništvu, kjer je bilo konec leta 2006 zaposlenih 8.106 oseb.

**Kmetijski sektor** je zaposloval 4.949 oseb. V enem letu se je število zmanjšalo za 2,1%.

P O R O Č I L O   Z A   L E T O   2 0 0 6

	NAZIV SKD	DELOVNO AKTIVNO PREBIVALSTVO		
		dec.06	dec.05	indeks dec.06/dec.05
	<b>OS CELJE</b>	<b>76.495</b>	<b>75.796</b>	<b>100,9</b>
A	Kmetijstvo,lov,gozdarstvo	4.945	5.051	97,9
B	Ribištvo	4	4	100,0
	<b>KMETIJSKE DEJAVNOSTI</b>	<b>4.949</b>	<b>5.055</b>	<b>97,9</b>
C	Rudarstvo	183	161	113,7
D	Predelovalne dejavnosti	23.179	23.267	99,6
DA	Pro.hrane,pijač,tobačnih i	1.844	1.952	94,5
DB	Pro.tekstilij;tekstilnih,k	1.266	1.433	88,3
DC	Pro.usnja,usnjenih izd.	264	260	101,5
DD	Obdelava in predelava lesa	943	913	103,3
DE	Pro.vlaknin,papirja;založn	1.629	1.662	98,0
DG	Pro.kemikalij,kemičnih izd	1.397	1.618	86,3
DH	Pro.izd.iz gume in plastič	2.180	2.006	108,7
DI	Pro.dr.nekovinskih mineral	2.339	2.658	88,0
DJ	Pro.kovin in kovinskih izd	6.251	5.692	109,8
DK	Pro.strojev in naprav	2.502	2.507	99,8
DL	Pro.električne,optične opr	917	843	108,8
DM	Pro.vozil in plovil	268	81	330,9
DN	Pro.pohištva,dr.pred.dej.,	1.379	1.642	84,0
E	Oskrba z elektriko,plinom,	901	886	101,7
F	Gradbeništvo	8.106	7.511	107,9
	<b>NEKMETIJSKE DEJAVNOSTI</b>	<b>32.369</b>	<b>31.825</b>	<b>101,7</b>
G	Trgovina;popravila mot.voz	11.089	10.875	102,0
H	Gostinstvo	3.641	3.435	106,0
I	Promet,skladiščenje,zveze	4.426	4.362	101,5
J	Finančno posredništvo	1.368	1.408	97,2
K	Nepremičnine,najem,poslovn	4.280	3.899	109,8
L	Javna uprava,obramba,socia	2.875	3.763	76,4
M	Izobraževanje	4.937	4.871	101,4
N	Zdravstvo,socialno varstvo	4.620	4.537	101,8
O	Dr.javne,skupne in osebne	1.900	1.722	110,3
P	Zasebna gosp.z zaposlenim	41	44	93,2
	<b>STORITVENE DEJAVNOSTI</b>	<b>39.177</b>	<b>38.916</b>	<b>100,7</b>

Tabela 3: Delovno aktivno prebivalstvo po dejavnosti v decembru 2006 in 2005

**2.2. POTREBE PO DELAVCIH IN NJIHOVO KRITJE**

V letu 2006 je povpraševanje po delavcih in pripravnikih doseglo najvišji obseg do sedaj, saj smo evidentirali kar 19.999 potreb, kar je 12,1% več kot v letu 2005.

Po letu 1993 se število potreb ni spustilo pod 11.200. Izjema je leto 1997, ko se je obseg danih potreb zmanjšal, kar pa je v veliki meri posledica metodoloških sprememb na področju evidentiranja potreb.

V letu 2006 se je povpraševanje po delavcih povečalo v vseh uradih za delo. Najbolj v Uradu za delo Laško, in sicer za 38,5%, najmanj – za 0,3% - pa v Šentjurju.

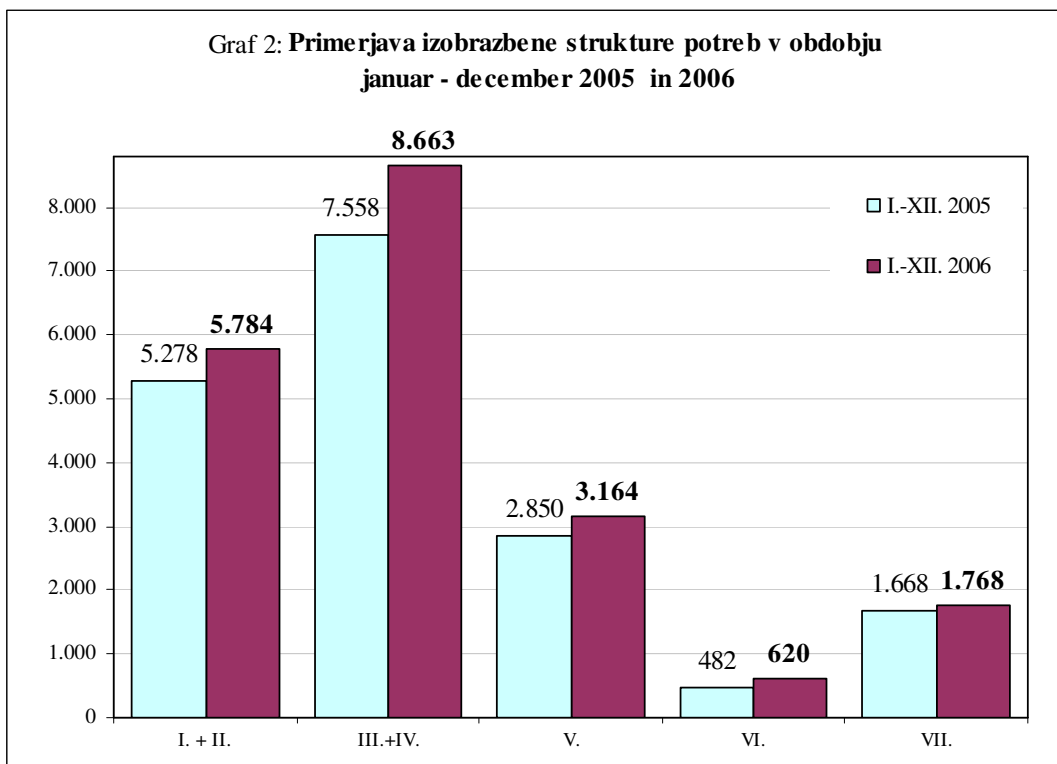
V povprečju je bilo mesečno evidentirano 1.667 potreb. Najmanj potreb smo zabeležili v avgustu (1.320 potreb), največ pa v juniju (2.128 potreb).

Različen obseg povpraševanja v posameznih mesecih je v veliki meri posledica sezonskih vplivov. V pomladnih mesecih se povečajo potrebe po zaposlovanju v kmetijstvu in gradbeništvu ter gostinstvu, v začetnih poletnih mesecih velja to za šolstvo. Proti koncu leta se povpraševanje umiri, oziroma zmanjša in pade pod letno povprečje.

Največji interes so delodajalci izrazili za delavce s III. in IV. stopnjo izobrazbe – 43,3%, 28,9% za delavce brez izobrazbe, 15,8% za V. izobrazbeno stopnjo, 8,8% za VII. in 3,1% vseh potreb za delavce s VI. izobrazbeno stopnjo.

Primerjava potreb po delavcih v letih 2006 in 2005 po posameznih izobrazbenih stopnjah kaže na porast števila potreb na vseh izobrazbenih ravneh.

Največji porast je bil pri povpraševanju po osebah s VI. izobrazbeno stopnjo (+28,6%). Sledijo izobrazbe poklicne stopnje (+14,6%). Za 11,0% se je povečal interes delodajalcev za kandidate s srednjo izobrazbo, brez izobrazbe pa za 9,6%. Za strokovne izobrazbe VII. stopnje se je v primerjavi z letom prej število potreb povečalo za 6,0%.



Nazivi poklicne izobrazbe po stopnji izobrazbe, za katere je bilo v letu 2006 prijavljenih največ potreb:

- **III. stopnja izobrazbe:** lesar, talilec, strojni obdelovalec kovin, maser, bolničar
- **IV. stopnja izobrazbe:** pek, mizar, ključavničar, oblikovalec kovin, strugar, varilec, strojni mehanik, avtomehanik, električar energetik, tesar, zidar, voznik avtomehanik, voznik, prodajalec, kuhar, natakar
- **V. stopnja izobrazbe:** strojni tehnik, elektrotehnik, gradbeni tehnik, trgovinski poslovodja, ekonomski tehnik, komercialist, zdravstveni tehnik, gimnazijski maturant
- **VI. stopnja izobrazbe:** inž. strojništva, inž. gradbeništva, ekonomist
- **VII. stopnja izobrazbe:** univ. dipl. inž. strojništva, dipl. inž. strojništva, univ. dipl. ekonomist, univ. dipl. pravnik, profesor razrednega pouka, profesor angleščine, doktor medicine, dipl. med. sestra.

Najobsežnejše je bilo povpraševanje delodajalcev **storitvenega sektorja**. Evidentirali smo 11.146 potreb po delavcih in pripravnikih, kar je največ v zadnjih letih. V primerjavi z letom 2005 je povpraševanje poraslo za 18,2%. Potrebe storitvenega sektorja predstavljajo 55,7% celotnega povpraševanja.

3.689 potreb je bilo danih iz dejavnosti trgovine, popravila motornih vozil in izdelkov široke potrošnje, 2.512 v dejavnosti poslovanja z nepremičninami, najemom in poslovnimi storitvami, 1.189 v prometu, skladiščenju in zvezah, 1.133 pa v gostinstvu. Porast povpraševanja smo zabeležili v vseh dejavnostih z izjemo izobraževanja (-7,6%) in finančnega posredništva (-5,8%).

Drugi največji sklop povpraševanja se odvija znotraj **nekmetijskega sektorja**. Delodajalci so javili 8.745 potreb ali 43,7% celotnega povpraševanja. V primerjavi z letom 2005 se je interes povečal za 5,2%.

Največji porast smo evidentirali v predelovalnih dejavnostih, kar v letnem obsegu predstavlja 5.292 potreb. V gradbeništvu se je zmanjšalo za 3,7%.

Od leta 1999 je povpraševanje **kmetijskega sektorja** postopoma padalo. V letu 2005 smo zabeležili najmanj potreb (91) do tedaj. V letu 2006 se je trend obrnil. Delodajalci, ki opravljajo te dejavnosti so iskali kandidate v 108 primerih, kar je 18,7% več kot leto prej, oziroma 0,5% celotnega povpraševanja.

Področje dejavnosti	2000	2001	2002	2003	2004	2005	2006	Indeks rasti	
								2006 2005	2006 2000
A KMETIJSTVO, LOV, GOZDARSTVO	156	157	134	144	111	91	108	118,7	69,2
B RIBIŠTVO	0	1	0	0	0	0	0	-	-
<b>KMETIJSKI SEKTOR</b>	<b>156</b>	<b>158</b>	<b>134</b>	<b>144</b>	<b>111</b>	<b>91</b>	<b>108</b>	<b>118,7</b>	<b>69,2</b>
C RUDARSTVO	28	13	13	22	20	15	51	340,0	182,1
D PREDELOVALNE DEJAVNOSTI	3.625	3.279	3.653	3.256	3.704	4.697	5.292	112,7	146,0
E OSKRBA Z ELEKTRIKO, PLINOM IN VODO	40	35	50	76	87	143	69	48,3	172,5
F GRADBENIŠTVO	1.837	1.468	1.447	1.911	2.583	3.460	3.333	96,3	181,4
<b>NEKMETIJSKI SEKTOR</b>	<b>5.530</b>	<b>4.795</b>	<b>5.163</b>	<b>5.265</b>	<b>6.394</b>	<b>8.315</b>	<b>8.745</b>	<b>105,2</b>	<b>158,1</b>
G TRG., POPRAV. MOT. VOZIL IN IZD. ŠIR. POTRO.	2.446	2.042	2.455	2.585	2.632	2.812	3.689	131,2	150,8
H GOSTINSTVO	1.075	1.026	962	1.005	1.026	1.194	1.133	94,9	105,4
I PROMET, SKLADIŠČENJE IN ZVEZE	572	617	608	666	832	970	1.189	122,6	207,9
J FINANČNO POSREDNIŠTVO	94	98	106	116	141	295	278	94,2	295,7
K POSLOVANJE Z NEPRE., NAJEM IN POSLOV. STOR.	816	818	973	1.494	1.230	1.929	2.512	130,2	307,8
L DEJ. JAVNE UP. IN OBRAMBE, OBVEZNO SOC. ZAV.	196	180	186	185	304	260	271	104,2	138,3
M IZOBRAŽEVANJE	780	712	781	923	948	994	918	92,4	117,7
N ZDRAVSTVO IN SOCIALNO VARSTVO	426	425	575	471	425	564	692	122,7	162,4
O DRUGE JAVNE, SKUPNE IN STRITVENE DEJ.	341	350	299	329	370	391	440	112,5	129,0
P ZASEBNA GOSPODINJSTVA Z ZAP. OSEBAMI	55	68	29	13	15	21	24	114,3	43,6
<b>STORITVENI SEKTOR</b>	<b>6.801</b>	<b>6.336</b>	<b>6.975</b>	<b>7.787</b>	<b>7.923</b>	<b>9.430</b>	<b>11.146</b>	<b>118,2</b>	<b>163,9</b>
<b>SKUPAJ</b>	<b>12.487</b>	<b>11.289</b>	<b>12.272</b>	<b>13.196</b>	<b>14.428</b>	<b>17.836</b>	<b>19.999</b>	<b>112,1</b>	<b>160,2</b>

Tabela 4: Število prijavljenih potreb po delavcih in pripravnikih v letih od 2000 do 2006

P O R O Č I L O   Z A   L E T O   2 0 0 6

Poleg podatkov o povpraševanju glede na strokovno izobrazbo imamo v evidenci potreb po delavcih in pripravnikih tudi podatke o povpraševanju po poklicih, ki jih na osnovi delodajalčevega opisa del in nalog kodiramo po Standardni klasifikaciji poklicev.

S poklicno in strokovno izobrazbo označujemo pridobljeno formalno izobrazbo po končanem šolanju, medtem ko s poklicem razvrščamo osebe glede na delo, ki ga opravljajo.

Standardna klasifikacija poklicev razvršča poklice, sorodne po vrsti in zahtevnosti znanja v deset glavnih poklicnih skupin.

NAZIV POKLICA	število potreb	delež znotraj gl. skupine	NAZIV POKLICA	število potreb	delež znotraj gl. skupine
<b>Zakonodajalci, visoki uradniki, menedžerji</b>	<b>385</b>		<b>Tehniki in drugi strokovni sodelavci</b>	<b>2.150</b>	
Direktor družbe	101	26,2	Komercialist za prodajo	368	17,1
Menedžer enote za prodajo v družbi	84	21,8	Medicinska sestra	178	8,3
Menedžer enote za trženje v družbi	23	6,0	Zavarovalniški zastopnik	120	5,6
Pomočnik direktorja družbe	19	4,9	Knjigovodja	112	5,2
Menedžer manjše družbe v gradbeništvu	19	4,9	Svetovalec za prodajo	110	5,1
Menedžer finančne enote družbe	14	3,6	Pomočnik vzgojitelja predšolskih otrok	106	4,9
Menedžer proizvodne in operativne enote družbe	13	3,4	Delovodja gradbeništvu	92	4,3
Menedžer nabavne enote družbe	9	2,3	Nabavni referent	62	2,9
Menedžer enote za varnost v družbi	8	2,1	Poslovni sekretar	62	2,9
<b>Strokovnjaki</b>	<b>1.628</b>		Prodajni referent	49	2,3
Predmetni učitelj	151	9,3	Računalniški operater	43	2,0
Srednješolski učitelj	119	7,3	Programer	38	1,8
Učitelj razrednega pouka	118	7,2	Tehnik za gradbeništvu	37	1,7
Računovodja	64	3,9	Trgovski potnik	30	1,4
Učitelj za zunajšolsko izobraževanje	61	3,7	Nabavno-prodajni referent	26	1,2
Zdravnik	56	3,4	Grafični oblikovalec	26	1,2
Tehnolog strojništva	41	2,5	Tehnik za strojništvo	24	1,1
Inženir strojništva, vodja del	37	2,3	<b>Uradniki</b>	<b>1.529</b>	
Pravnik	37	2,3	Skladiščnik	344	22,5
Strokovni sodelavec v pravosodnih organih	35	2,1	Administrator	325	21,3
Programer, razvijalec programov	31	1,9	Skladiščni manipulant	224	14,7
Vzgojitelj predšolskih otrok	30	1,8	Blagajnik v trgovini	118	7,7
Finančni svetovalec	29	1,8	Pismonoša	83	5,4
Inženir gradbeništvu, projektant	27	1,7	Uradnik v računovodstvu	67	4,4
Odvetnik	26	1,6	Receptor	57	3,7
			Uradnik v knjigovodstvu	48	3,1
			Strojepisec	39	2,6
			Telefonist	27	1,8
			Tajnik	18	1,2
			Blagajnik	18	1,2



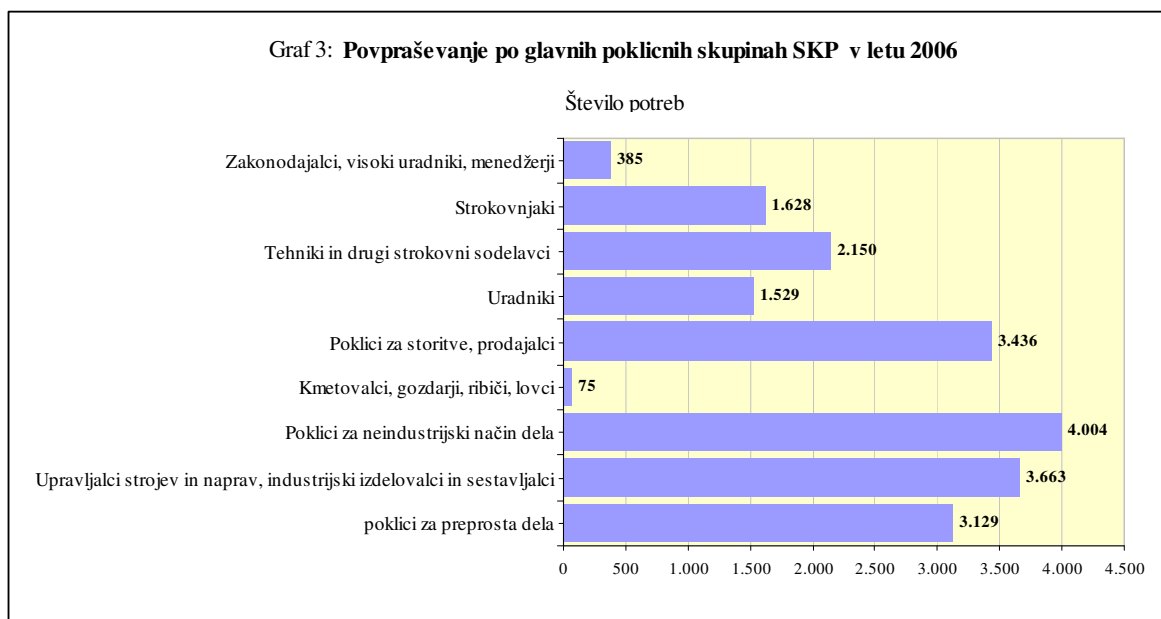
P O R O Č I L O   Z A   L E T O   2 0 0 6

NAZIV POKLICA	število potreb	delež znotraj gl. skupine	NAZIV POKLICA	število potreb	delež znotraj gl. skupine
<b>Poklici za storitve, prodajalci</b>	<b>3.436</b>		<b>Uprav.strojev in naprav, ind.izdelo.in sestav.</b>	<b>3.663</b>	
Prodajalec	1.329	38,7	Voznik tovornjaka	945	25,8
Natakar	719	20,9	Sestavljalce kovinskih izdelkov	282	7,7
Varnostnik	328	9,5	Upravljalce strojev gradbene mehanizacije	201	5,5
Kuhar	277	8,1	Upravljalce strojev za rezanje kovin	150	4,1
Trgovski poslovodja	157	4,6	Upravljalce viličarja	109	3,0
Točaj	135	3,9	Voznik lahkega dostavnega vozila	96	2,6
Frizer	116	3,4	Upravljalce strojev za proiz. plastičnih izdelkov	92	2,5
Maser	65	1,9	Upravljalce strojev za brušenje kovin	86	2,3
Voznik, prodajalec	42	1,2	Upravljalce strojev za prevlačenje kov.delov	83	2,3
<b>Kmetovalci, gozdarji, ribiči, lovci</b>	<b>75</b>		Sestavljalce električne opreme	74	2,0
Parkovni vrtnar	18	24,0	Voznik avtobusa	71	1,9
Vrtnar	18	24,0	Upravljalce strojev za šivanje oblačil iz tekstilij	68	1,9
Gozdar sekač	8	10,7	Kontrolor kovinskih izdelkov	67	1,8
Gozdar	7	9,3	Upravljalce stružnice	67	1,8
Kmetovalec na mešani kmetiji	5	6,7	Upravljalce strojev za rezkanje kovin	66	1,8
Sadjar	4	5,3	Sestavljalce elektronskih naprav in opreme	64	1,7
Hmeljar	3	4,0	Voznik taksija	62	1,7
<b>Poklici za neindustrijski način dela</b>	<b>4.004</b>		Strojni embaler	59	1,6
Zidar	350	8,7	Sestavljalce plastičnih izdelkov	55	1,5
Ključavničar	249	6,2	Sestavljalce električnih delov	54	1,5
Varilec	199	5,0	<b>Poklici za preprosta dela</b>	<b>3.129</b>	
Mizar	178	4,4	Delavec za preprosta dela pri visokih gradnjah	822	26,3
Tesar	169	4,2	Čistilec prostorov	407	13,0
Monter kovinskih konstrukcij	138	3,4	Delavec za preprosta dela v proiz. kovin in kov.izdelkov	266	8,5
Mesar	122	3,0	Delavec za preprosta dela pri nizkih gradnjah	230	7,4
Avtomehanik	121	3,0	Delavec za prep.dela v obdelavi in predelavi lesa ter v proiz. izdelkov	200	6,4
Elektroinštalater	117	2,9	Delavec za preprosta dela v proizvodnji izdelkov iz gume in plastičnih mas	158	5,0
Krovec	114	2,8	Kuhinjski pomočnik (ne na domu)	134	4,3
Pek kruha in peciva	109	2,7	Delavec za preprosta prekladalna dela	110	3,5
Šiviljec	109	2,7	Delavec za preprosta dela v proizvodnji hrane, pijač, krmil in tobačnih izdelkov	94	3,0
Izvajalec suhomontažne gradnje	95	2,4	Delavec za preprosta dela v proiz.i vlaknin, papirja in kartona ter izdelkov iz papirja in kartona	73	2,3
Oblikovalec kovin	88	2,2	Pralec	63	2,0
Elektromonter	81	2,0	Delavec za preprosta dela v proizvodnji izdelkov iz gume in plastičnih mas	63	2,0
Strojni mehanik	76	1,9	Delavec za preprosta prekladalna dela	58	1,9
Monter gradbenih konstrukcij	63	1,6	Likalec	57	1,8
Zidar za zidanje in ometavanje	58	1,4	Delavec za druga preprosta dela	48	1,5
Železokrivce	57	1,4	Delavci za preprosta dela v predelovalnih dejavnostih	47	1,5
			krmil in tobačnih izdelkov	43	1,4
			Delavec za druga preprosta dela	42	1,3
			Delavec za preprosta dela v proizvodnji pohištva in drugih predelovalnih dejavnostih ter v reciklaži	41	1,3
			Delavec za preprosta dela v proizvodnji tekstilij, usnjenih oblačil, tekstilnih in krznenih izdelkov	40	1,3

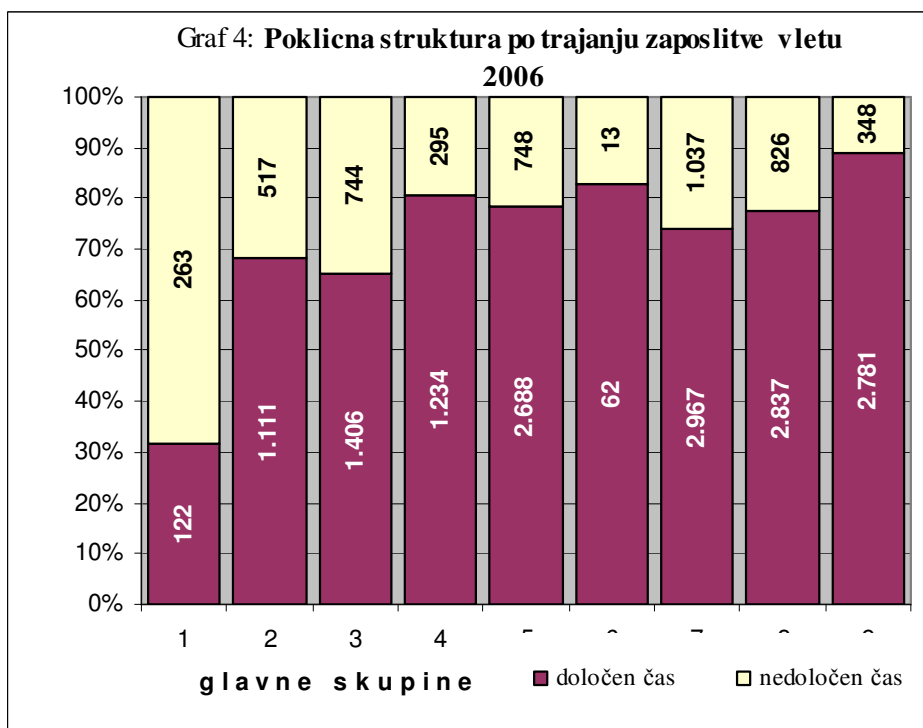
Tabela 5: Najpogosteje iskani poklici v letu 2006

V strukturi povpraševanja po glavnih poklicnih skupinah z 20,0% prevladujejo poklici za neindustrijski način dela. Z deležem med 15% in 19% sledijo poklici treh glavnih skupin; poklici za preprosta dela, poklici za storitve in prodajalci ter upravljalci strojev in naprav, industrijski izdelovalci.

Graf 3: Povpraševanje po glavnih poklicnih skupinah SKP v letu 2006

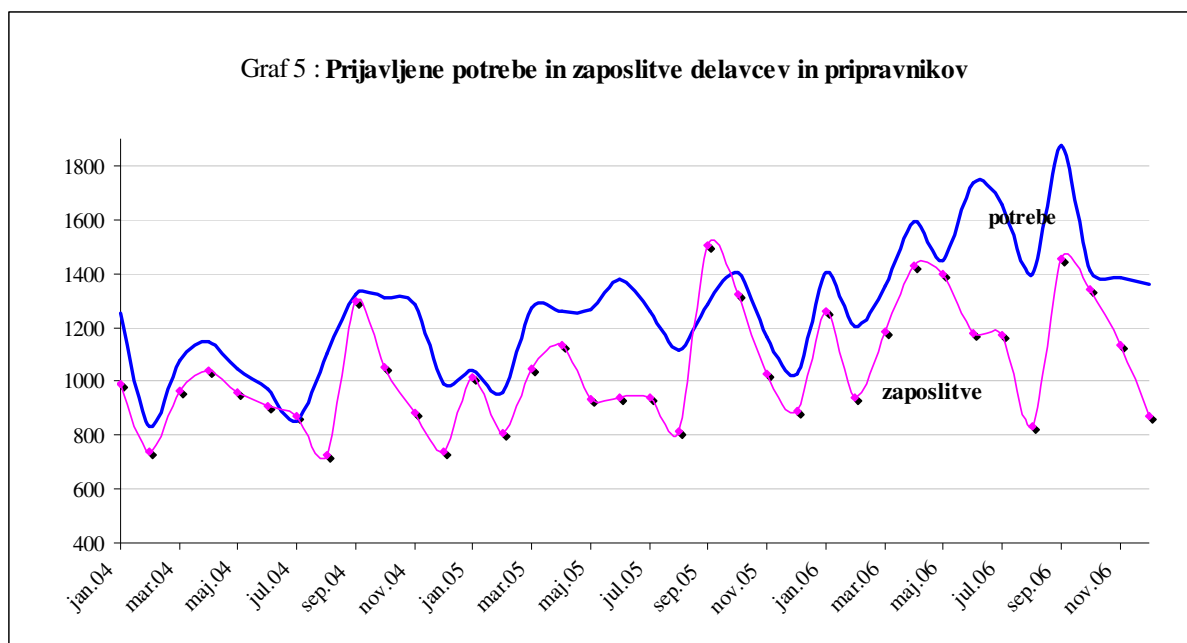


Graf 4: Poklicna struktura po trajanju zaposlitve v letu 2006



Na podlagi podatkov Zavoda za zdravstveno zavarovanje Slovenije (obrazec M1) in na osnovi potrebe po delavcu sta se v letu 2006 zaposlili 14.202 osebi. Obseg zaposlitev se je glede na leto prej povečal za 14,7%.

98,7% vseh zaposlitev je bilo za delavce. Kritje potreb po pripravnikih ostaja skromno. 186 zaposlenih pripravnikov predstavlja le 1,3% delež med vsemi zaposlitvami v letu 2006.



*Opomba: V grafu so upoštevane vse prijavljene potrebe, čeprav del teh delodajalci naknadno stornirajo, o čemer ne obvestijo vedno Zavoda. Zaposlitve se večinoma ne nanašajo na potrebe, prijavljene v tekočem mesecu, saj pri realizaciji prihaja do določenega časovnega zamika.*

### **2.3. ZAPOSLOVANJE TUJCEV**

V letu 2006 smo v reševanje prejeli 4.242 vlog za izdajo delovnih dovoljenj, kar predstavlja 40,7% povečanje števila vlog glede na predhodno leto. Izdali smo 3.911 odločb o izdanem delovnem dovoljenju, 130 odločb o ustavitvi postopku, 5 negativnih odločb in izvedli 3 odstopne pristojnemu organu.

Od skupaj izdanih 3.911 delovnih dovoljenj, je bilo 2.620 dovoljenj za zaposlitev, od tega 895 za nove zaposlitve 94 dovoljenj brez kontrole trga dela (za deficitarne poklice). Izdali smo 1.291 dovoljenj za delo, od tega 703 za sezonska dela v kmetijstvu in 588 za sezonska dela v gradbeništvu.

Ob koncu leta je bilo veljavnih 1.054 osebnih delovnih dovoljenj, 1.643 dovoljenj za zaposlitev (od tega 689 za nove zaposlitve), 227 sezonskih delovnih dovoljenj (2 za sezonska dela v kmetijstvu in 225 za sezonska dela v gradbeništvu).

### **2.4. STOPNJA REGISTRIRANE BREZPOSELNOSTI**

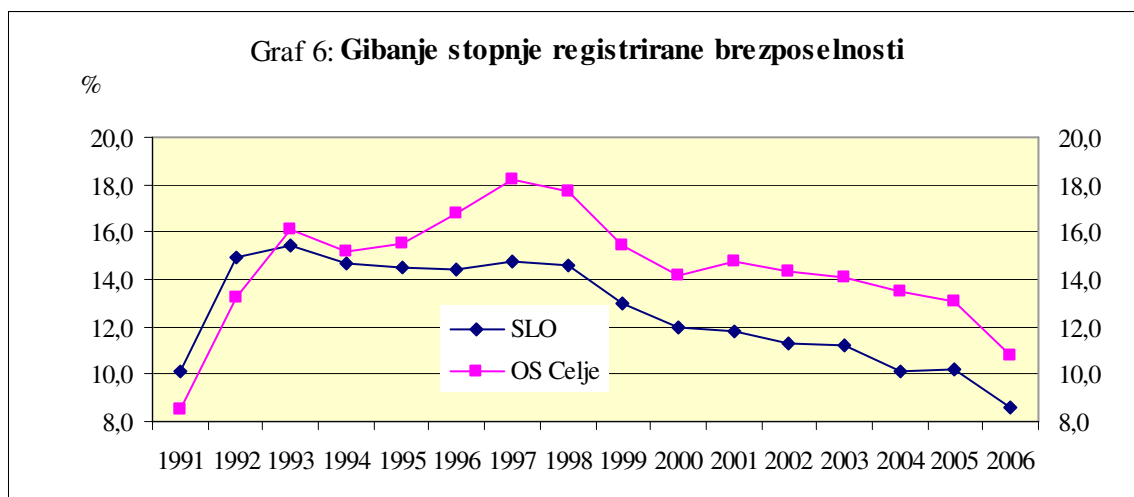
Od leta 1997 spremljamo stopnjo registrirane brezposelnosti na osnovi podatkov, ki jih uradno objavlja Statistični urad Republike Slovenije. Podatki so na voljo za nivo Slovenije, območnih služb ZRSZ, upravnih enot in občin. SURS pri izračunavanju upošteva podatke o delovno aktivnem prebivalstvu in brezposelnih osebah glede na njihovo lokacijo stalnega prebivališča.

Že v poglavju Zaposlenost smo pisali o spremenjeni metodologiji ugotavljanja formalno delovno aktivnega prebivalstva, kar ima za posledico tudi spremenjeno višino stopnje registrirane brezposelnosti.

Stopnja registrirane brezposelnosti za Celjsko regijo je konec decembra 2006 znašala 10,8%. V enem letu se je stopnja zmanjšala za 2,4 odstotne točke.

Na republiškem nivoju se je stopnja v enem letu zmanjšala za 1,6 odstotne točke. Tako je konec leta 2006 znašala 8,6%.

V Celjski regiji se je stopnja registrirane brezposelnosti, kot odraz gospodarskega dogajanja, do leta 1997 ves čas povečevala in je tako konec istega leta preseгла 18%. Z umiritvijo gospodarske situacije se je posledično v naslednjih letih umirila tudi stopnja registrirane brezposelnosti, ki se postopno še vedno zmanjšuje.



Med dvanajstimi območnimi službami ZRSZ je Območna služba Celje po višini stopnje registrirane brezposelnosti nad republiškim povprečjem. Višjo stopnjo so beležili še v Območni službi Murska Sobota in Maribor. Najnižja stopnja je bila izračunana v Območni službi Kranj – 5,4%.

Padec stopnje registrirane brezposelnosti v Območni službi Celje je med vidnejšimi, saj je bil višji padec zabeležen samo še v Območni službi Murska Sobota.

Območne službe	dec.06	dec.05	odstotne točke
<b>Celje</b>	<b>10,8</b>	<b>13,1</b>	<b>-2,3</b>
Koper	6,9	7,8	-0,9
Kranj	5,4	7,4	-2,0
Ljubljana	6,5	7,6	-1,1
Maribor	12,1	13,9	-1,8
Murska Sobota	14,8	17,9	-3,1
Nova Gorica	6,2	7,6	-1,4
Novo mesto	7,3	8,4	-1,1
Ptuj	9,8	11,8	-2,0
Sevnica	9,8	11,7	-1,9
Trbovlje	9,9	12,0	-2,1
Velenje	9,4	10,8	-1,4
<b>SLOVENIJA</b>	<b>8,6</b>	<b>10,2</b>	<b>-1,6</b>

Tabela 6: Stopnja registrirane brezposelnosti po območnih službah

P O R O Č I L O   Z A   L E T O   2 0 0 6

Upravna enota	Celje	Laško	Slovenske Konjice	Šentjur	Šmarje/Jelšah	Žalec		SLO
<b>dec.05</b>	<b>13,9</b>	<b>11,6</b>	<b>10,8</b>	<b>11,2</b>	<b>14,5</b>	<b>13,9</b>	<b>13,1</b>	<b>10,2</b>
<b>jan.06</b>	14,0	11,6	11,1	11,5	14,9	14,1	<b>13,3</b>	<b>10,5</b>
<b>feb.06</b>	13,8	11,5	11,0	11,5	15,3	14,0	<b>13,3</b>	<b>10,4</b>
<b>mar.06</b>	13,2	11,1	10,7	11,2	15,0	13,4	<b>12,9</b>	<b>10,1</b>
<b>apr.06</b>	12,9	10,9	10,8	10,9	14,7	13,0	<b>12,6</b>	<b>9,9</b>
<b>maj.06</b>	12,3	10,5	10,8	10,4	13,9	12,5	<b>12,1</b>	<b>9,6</b>
<b>jun.06</b>	12,1	10,4	10,6	10,3	13,2	12,2	<b>11,8</b>	<b>9,3</b>
<b>jul.06</b>	12,1	10,4	10,5	10,3	13,3	12,3	<b>11,8</b>	<b>9,4</b>
<b>avg.06</b>	11,7	9,8	10,4	10,1	13,2	11,8	<b>11,5</b>	<b>9,1</b>
<b>sep.06</b>	11,3	9,7	9,9	9,6	12,8	11,3	<b>11,1</b>	<b>8,8</b>
<b>okt.06</b>	11,3	10,2	10,5	10,3	13,0	11,5	<b>11,3</b>	<b>8,9</b>
<b>nov.06</b>	10,8	9,3	10,0	10,3	12,5	11,0	<b>10,9</b>	<b>8,6</b>
<b>dec.06</b>	10,8	9,3	9,7	10,2	12,5	10,8	<b>10,8</b>	<b>8,6</b>

Tabela 7: Stopnja registrirane brezposelnosti po upravnih enotah (v %)

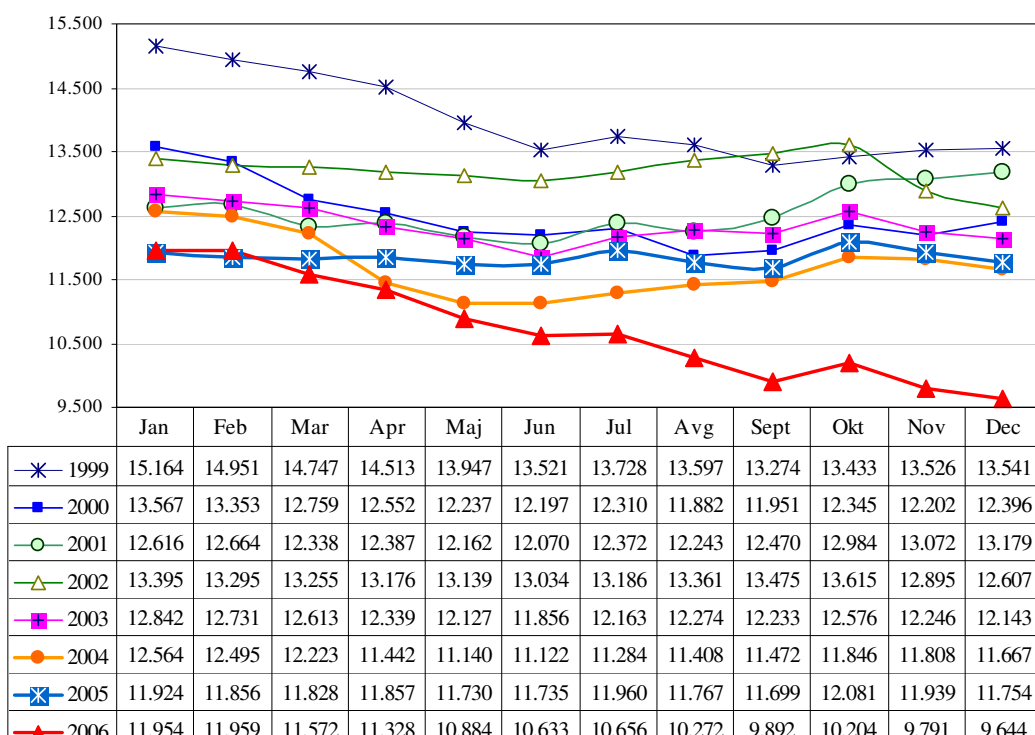
P O R O Č I L O   Z A   L E T O   2 0 0 6

OBSČINE	Stopnja registrirane brezposelnosti december 2004 (v %)	Stopnja registrirane brezposelnosti december 2005 (v %)	Stopnja registrirane brezposelnosti december 2006 (v %)
Celje	14,7	14,9	11,5
Dobrna	9,3	9,2	7,5
Vojnik	13,4	9,9	7,5
Štore	12,7	11,9	9,9
<b>UE CELJE</b>	<b>13,6</b>	<b>13,9</b>	<b>10,8</b>
Laško	13,9	11,8	9,1
Radeče	10,8	11,0	10,2
<b>UE LAŠKO</b>	<b>10,9</b>	<b>11,6</b>	<b>9,3</b>
Sl. Konjice	10,9	11,9	10,5
Vitanje	11,1	9,4	8,8
Zreče	14,0	8,9	8,2
<b>UE SL. KONJICE</b>	<b>9,9</b>	<b>10,8</b>	<b>9,7</b>
Dobje	15,3	12,5	11,4
Šentjur	19,2	11,2	10,1
<b>UE ŠENTJUR</b>	<b>13,4</b>	<b>11,2</b>	<b>10,2</b>
Bistrica ob Sotli	15,6	13,0	13,8
Kozje	8,2	16,1	17,0
Podčetrtek	11,0	14,7	11,8
Rog. Slatina	9,1	13,7	11,9
Rogatec	13,9	15,4	12,2
Šmarje pri Jelšah	10,5	14,5	12,0
<b>UE ŠMARJE</b>	<b>14,9</b>	<b>14,5</b>	<b>12,5</b>
Braslovče	12,0	10,5	8,8
Polzela	14,6	11,6	9,5
Prebold	15,7	16,5	11,6
Tabor	14,5	13,5	11,2
Vransko	12,3	12,6	10,6
Žalec	7,0	14,7	11,4
<b>UE ŽALEC</b>	<b>15,4</b>	<b>13,9</b>	<b>10,8</b>

Tabela 8: Stopnja registrirane brezposelnosti po občinah (v %)

## 2.5. BREZPOSELNOST

Graf 7: Gibanje brezposelnosti



Na območju Celjske regije smo imeli konec leta 2006 registriranih 9.644 brezposelnih oseb. Brezposelnost je tekom celotnega leta, z izjemo rahlega porasta v juliju in oktobru, padala.

V povprečju je bilo v dvanajstih mesecih na območju Celjske regije 10.732 brezposelnih oseb, kar je v primerjavi z letom 2005 19,4% manj. Najvišjo povprečno brezposelnost smo zabeležili v letu 1998 in sicer 15.498 oseb.

	1995	1996	1997	1998	1999	2000	2001	2002	2003	2004	2005	2006
povp. št. registr. BO	12.599	13.258	15.216	15.498	13.995	12.479	12.546	13.203	12.345	11.706	11.844	10.732
rast (verižni indeks)	93,5	105,2	114,8	101,9	90,3	89,2	100,5	105,2	93,5	94,8	101,2	90,6
povp. stopnja reg. brez. v OS	14,9	15,5	17,4	17,7	16,0	14,3	14,3	14,9	14,1	13,5	13,2	12,0

Tabela 9: Gibanje povprečne brezposelnosti



V Sloveniji je bilo konec leta 2006 registriranih 78.303 brezposelnih oseb, kar je 15,4% manj kot leto prej. Število brezposelnih se je zmanjšalo prav v vseh dvanajstih območnih službah.

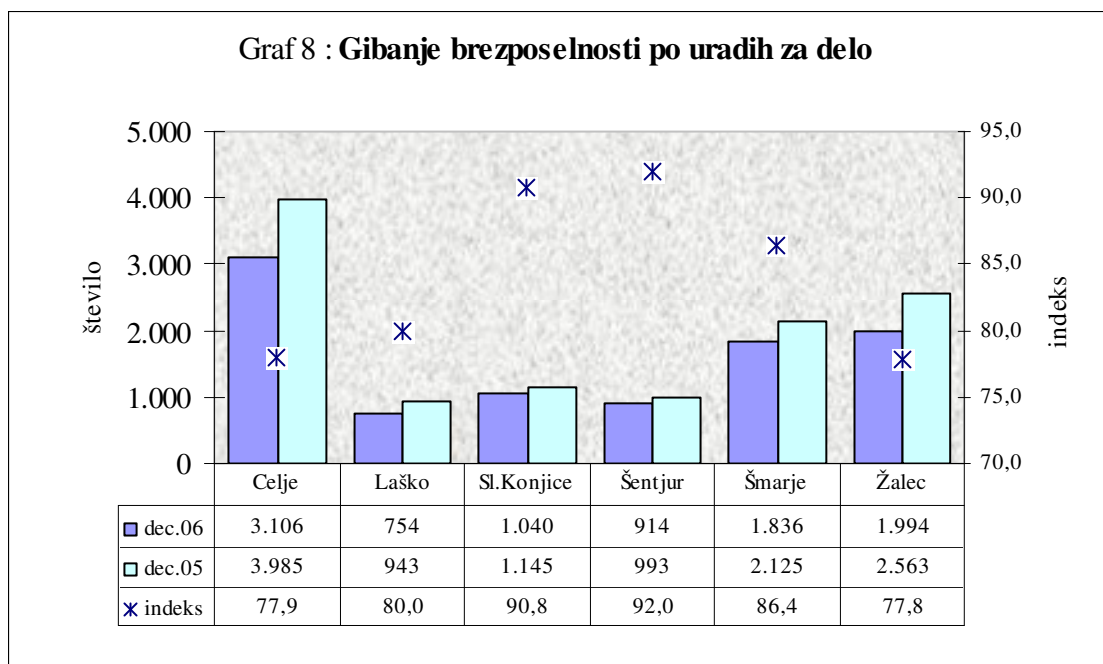
Po številu registrirano brezposelnih oseb je Območna služba Celje za Območno službo Ljubljana in Območno službo Maribor. Brezposelni Celjske regije predstavljajo 12,3% vseh brezposelnih oseb v Sloveniji, kar je za 0,4 odstotne točke manj kot leto prej.

Območne službe	dec.06	<u>dec.06</u> dec.05
Celje	9.644	82,0
Koper	4.486	90,0
Kranj	4.724	72,7
Ljubljana	16.775	87,5
Maribor	12.601	87,8
Murska Sobota	8.028	81,3
Nova Gorica	2.773	81,9
Novo mesto	3.660	88,0
Ptuj	3.730	83,5
Sevnica	3.066	84,3
Trbovlje	2.899	81,9
Velenje	5.917	87,4
<b>SLOVENIJA</b>	<b>78.303</b>	<b>84,6</b>

Tabela 10: **Brezposelni v decembru 2006 v RS**

Regijski upad brezposelnosti velja za vseh šest uradov za delo, ki jih pokriva Območna služba Celje.

Najbolj se je število zmanjšalo v Uradu za delo Žalec in Celje, za 22,2% oz. 22,1%. Najmanj pa v Šentjurju, vendar še vedno za 8%.



### 2.5.1. Priliv v brezposelnost

V odkrito brezposelnost je v letu 2006 prešlo 9.757 oseb, kar je za 1,5% manj kot v letu 2005. Več brezposelnih kot leto prej se je prijavilo v Uradu za delo Šentjur (+0,6%), Šmarje (+4,6%) in Žalec (+6,8%).

V povprečju se je mesečno prijavilo 813 oseb. Nadpovprečen je bil priliv v januarju in februarju, ki je v pretežni meri posledica prenehanj delovnega razmerja za določen čas ter v oktobru .

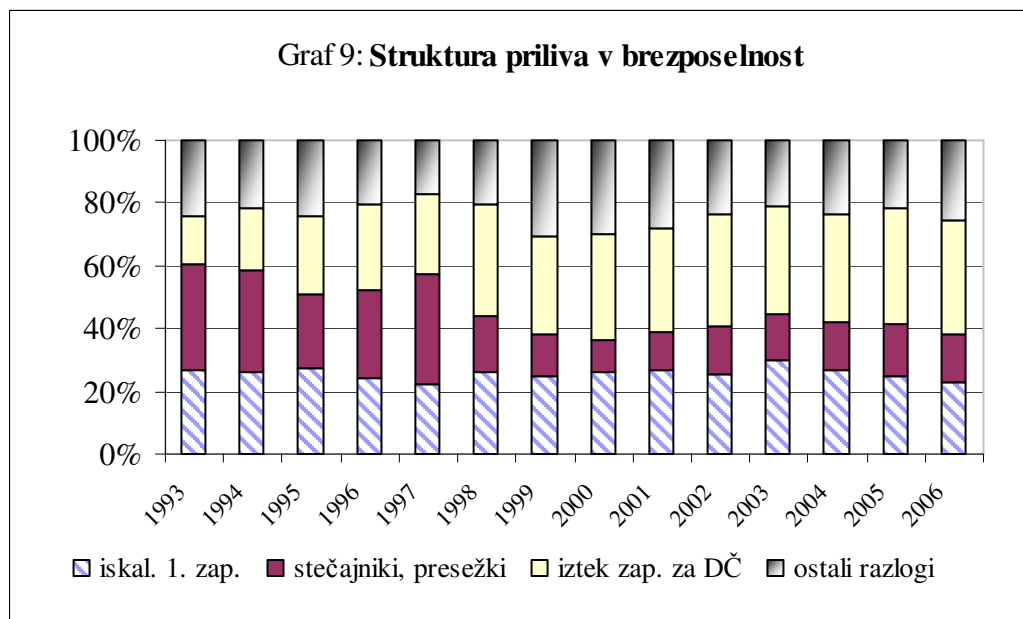
Med prijavljenimi v letu 2006 je bilo:

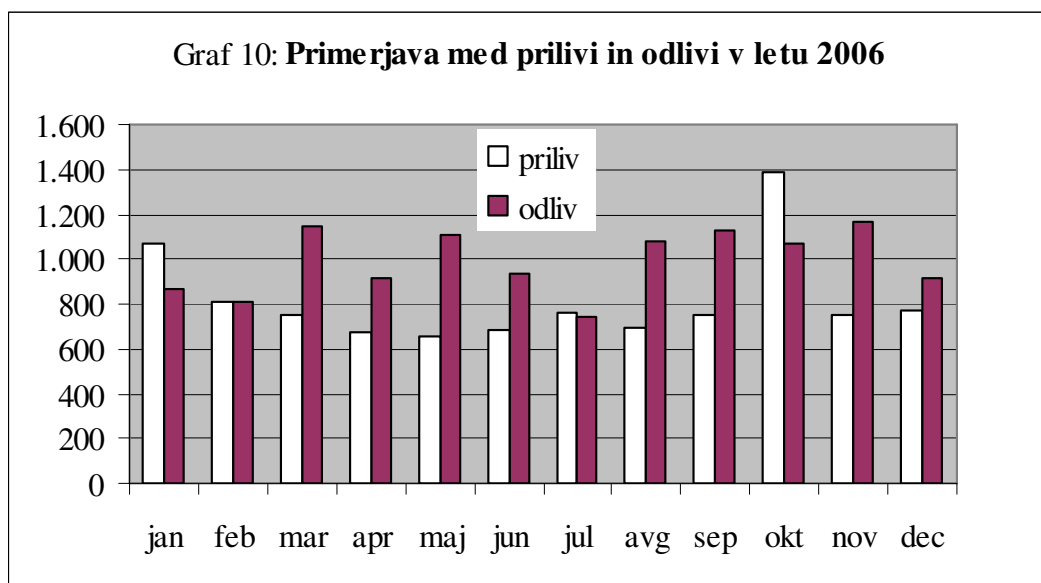
- **2.204 iskalcev prve zaposlitve** (zmanjšanje za 10,9% ali 271 oseb glede na leto 2005). Med njimi je imelo največ oseb, 47,7% V. izobrazbeno stopnjo, 27,6% jih je bilo brez izobrazbe, 12,4% je imelo III. in IV. ter 12,3% VI. in VII. izobrazbeno stopnjo.
- **287 stečajnikov**, kar je 43,28% ali 218 oseb manj kot leta 2005. Osebe so bile zaposlene pri manjših delodajalci, ki so zaradi likvidnostni ali drugih razlogov ukiniteli svojo dejavnost; Belin Rogaška, Tornado Zreče, Hotel Hum Laško, Hotelirstvo Rogaška, Biterm, Ponudba d.o.o.
- **1.229 trajnih presežkov**, število se je povečalo za 11,2% ali 124 oseb več kot leta 2005. V večjem številu so se prijavljali iz podjetij: Steklarna Rogaška, Sip, Unior, Tovarna nogavic Polzela, Era, Aero, Cetus, Pivovarna Laško, Klasje, SM, Banka Celje, Novem Car, Resped ...).
- **3.528 zaposlenih oseb**, ki jim je poteklo delovno razmerje **za določen čas**. Glede na leto prej predstavlja število 3,2% zmanjšanje.
- na novo se je prijavilo **5.184 žensk**, kar je 2,2% več kot v letu 2005. Manj se je prijavilo moških in sicer za 4,8%.

	2005	2006	indeks
<b>PRILIV V BREZPOSELNOST</b>	<b>9.904</b>	<b>9.757</b>	<b>98,5</b>
<b>NOVO PRIJAVLJENE OSEBE</b>	<b>9.868</b>	<b>9.712</b>	<b>98,4</b>
ženske	5.074	5.184	102,2
moški	4.794	4.563	95,2
iskalci prve zaposlitve	2.475	2.204	89,1
brezposelni zaradi stečaja	505	287	56,8
brezposelni trajni presežki	1.105	1.229	111,2
brezposelni - iztek zap. za dol. čas	3.645	3.528	96,8
ostalo	2.138	2.464	115,2
<b>PRISELITVE v OS</b>	<b>36</b>	<b>45</b>	<b>125,0</b>

Tabela 11: Priliv v brezposelnost

Struktura priliva se je tekom zadnjih let relativno ustalila. V prilivu beležimo četrtno iskalcev prve zaposlitve, okoli 15% stečajnikov in presežnih delavcev, dobrih 35% oseb se prijavi zaradi izteka delovnega razmerja za določen čas, 25% pa zaradi vseh ostalih razlogov.





V letu 2006 je odliv iz brezposelnosti presegel priliv brezposelnih oseb za dobro petino. Le v mesecih januar in oktober se je na Zavod prijavilo več oseb kot se jih je odjavilo.

### 2.5.2. Odliv iz brezposelnosti

V letu 2006 se je iz evidence brezposelnih odjavilo 11.867 oseb. To pomeni 22,7% ali 2.193 oseb več kot leto prej.

Odlivu iz brezposelnosti razdelimo v štiri osnovne skupine, in sicer: vključeni v zaposlitev, odliv zaradi drugih razlogov, ki ne pomenijo zaposlitve, prehod v evidenco po drugih zakonih ter odselitve.

- **zaposlilo** se je **6.239** brezposelnih oseb, kar je 8,7% več kot leto prej in največ po letu 2000. Več kot leto prej se je zaposlilo žensk, iskalcev prve zaposlitve in dolgotrajno brezposelnih oseb
- **5.132** brezposelnih oseb se je iz evidence odjavilo **zaradi razlogov, ki ne pomenijo** zaposlitve. Obseg je za tretjino večji kot leto prej. 644 se jih je vključilo v izobraževanje, 373 se jih je upokojilo, 528 se jih je odjavilo samih, 1.417 jih ni bilo na razpolago za zaposlitev, 1.085 jih je odklonilo zaposlitev ali vključitev v APZ, 698 oseb je prešlo v neaktivnost, porodniško ...
- **444** jih je prešlo v **druge evidence**, med njimi 202 osebi v evidenco po drugih zakonih\*
- **52** brezposelnih oseb se je iz evidence OS Celje odjavilo zaradi **odselitve**.

	2005	2006	INDEKS
<b>ODLIV IZ BREZPOSELNOSTI</b>	<b>9.674</b>	<b>11.867</b>	<b>122,7</b>
<b>VKLJUČENI V ZAPOSILITEV</b>	<b>5.738</b>	<b>6.239</b>	<b>108,7</b>
ženske	2.967	3.481	117,3
moški	2.771	2.758	99,5
šli v prvo zaposlitev	1.257	1.306	103,9
<b>ODLIV IZ DRUGIH RAZLOGOV, KI NE POMENIJO ZAPOSILITVE</b>	<b>3.832</b>	<b>5.132</b>	<b>133,9</b>
<b>PREHOD V DRUGE EVIDENCE</b>	<b>206</b>	<b>444</b>	<b>215,5</b>
v evidenco po drugih zakonih*	166	202	121,7
<b>ODESELITVE IZ OS</b>	<b>41</b>	<b>52</b>	<b>126,8</b>

Tabela 12: Odliv iz brezposelnosti

\* 4. oktobra 2002 je bil na podlagi sprememb in dopolnitev Zakona o zaposlovanju zavarovanju za primer brezposelnosti (Ur. list RS 67/2002) objavljen Pravilnik o vsebini in načinu vodenja uradnih evidenc s področja zaposlovanja, ki je podrobneje uredil tudi vsebino evidence oseb, prijavljenih pri Zavodu na podlagi drugih zakonov. Pravilnik določa kriterije za prehod oseb iz evidence brezposelnih oseb v evidenco oseb, prijavljenih pri Zavodu na podlagi drugih zakonov. Te kriterije izdelava Zavod v sodelovanju s pristojno institucijo, na katero se posamezni zakon nanaša. Podlaga za prehod v evidenco po drugih zakonih je zaposlitveni načrt.

Na podlagi sprememb in dopolnitev omenjenega zakona in na osnovi Pravilnika je bil skupaj z ZPIZ-om pripravljen organizacijski predpis za delovne invalide - prejemnike denarnega nadomestila iz ZPIZ-a. Zavod je skupaj z ZPIZ-om začel s presojo zaposlitvenih možnosti delovnih invalidov in izdelal kriterije za prehajanje le-teh v evidenco oseb po drugih zakonih.

V presojo so vključene osebe, ki:

- so na Zavodu prijavljene neprekinjeno najmanj dve leti,
- se v tem času, kljub napotitvam k delodajalcem, niso uspele zaposliti zaradi svoje zaposlitvene oviranosti,
- v tem obdobju za njih ni bilo primernih delovnih mest,
- se tudi po vključitvi v program/e aktivne politike zaposlovanja niso uspele zaposliti.

V letu 2002 se je trend novega zaposlovanja po določenem času le obrnil na pozitivno, kar pa ne velja za leto kasneje. Vsa naslednja leta se je obseg gibal nad 5.700 zaposlitev. Tako je bilo tudi v letu 2005, ko se je zaposlilo 5.738.

V letu 2006 pa smo zabeležili kar 6.239 zaposlitev brezposelnih oseb, kar je največ po letu 2000 in 8,7% več kot v letu 2005.

Prevladovala so zaposlitve za določen čas, kar velja za 79,8% zaposlenih brezposelnih oseb. Zaposlilo se je več žensk (55,6%) kot moških. Med zaposlenimi je bilo 20,9% iskalcev prve zaposlitve ter 28,6% dolgotrajno brezposelnih oseb.

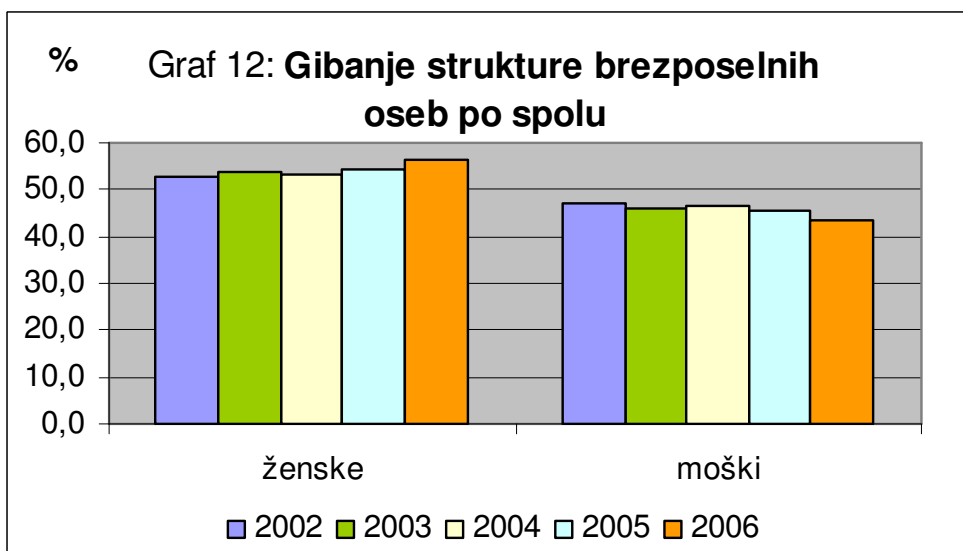
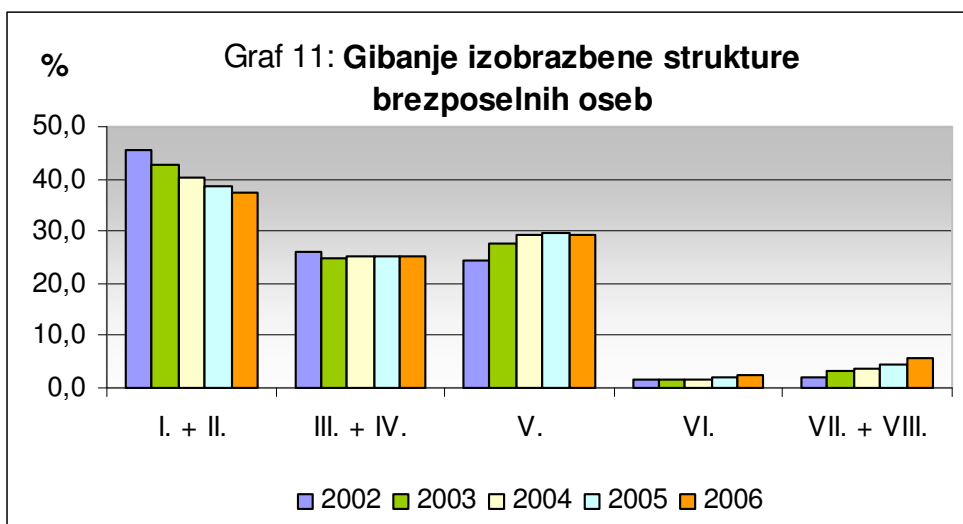
Tudi v tem letu so med zaposlenimi prevladovala osebe s srednjo izobrazbo (30,9%), z dobrimi 27,8% sledijo osebe s poklicno izobrazbo, 26,9% zaposlenih je bilo brez izobrazbe, 14,4% oseb, ki so se zaposlile, pa je imelo VI. oz. VII. izobrazbeno stopnjo.

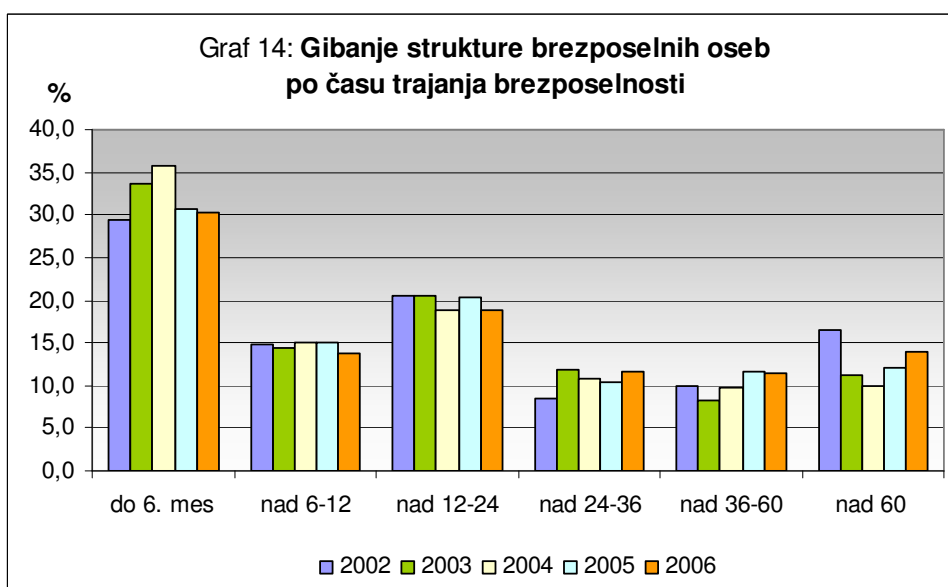
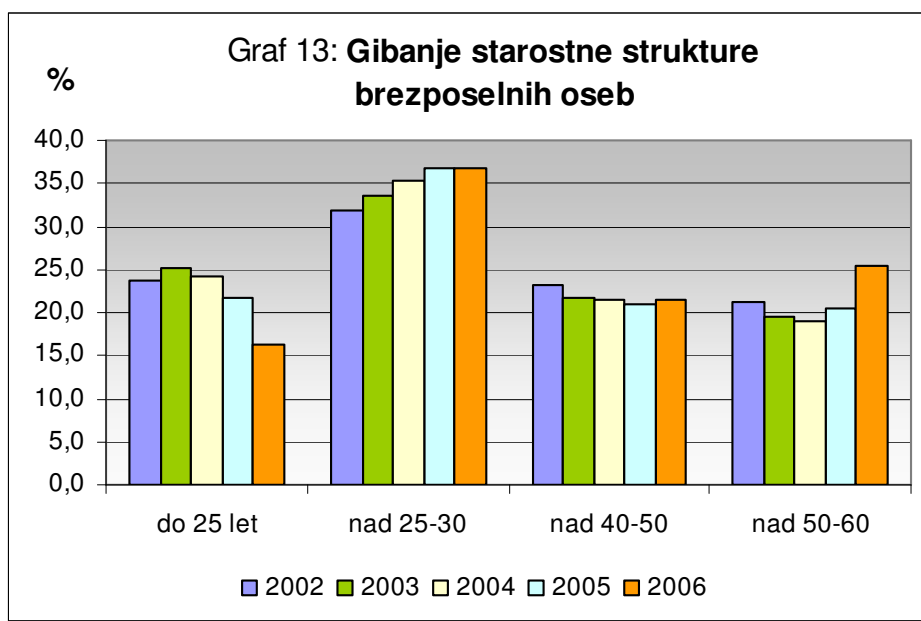
Konec leta je bilo v evidenci na podlagi drugih zakonov 2.083 oseb, ki so delovni invalidi in prejema denarno nadomestilo pri ZPIZ-u.

### 2.5.3. Struktura registrirano brezposelnih oseb

Struktura brezposelnih oseb se spreminja zelo počasi, čeprav lahko opazimo pozitivne spremembe. Zmanjšal se je npr. delež brezposelnih brez izobrazbe in iskalcev prve zaposlitve. Povečal pa se je delež dolgotrajno brezposelnih (55,8%) ter starih 50 in več let (25,3%). V veliki meri se omenjeni strukturni skupini prekrivata, saj je 31,7% dolgotrajno brezposelnih starih 50 in več let. Precej se je povečal tudi delež brezposelnih žensk (56,6%).

V Območni službi Celje imamo v primerjavi z republiškim povprečjem višji delež žensk (+2,2 odstotne točke), stečajnikov in presežnih delavcev (+2,2 odstotne točke), starih med 40 in 50 let (+0,7 odstotne točke) ter občutno več dolgotrajno brezposelnih oseb (+5,1 odstotne točke). Pod republiškim povprečje pa so naslednje kategorije brezposelnih oseb: iskanci prve zaposlitve (-1,3 odstotne točke), stari 50 in več let (-2,0 odstotne točke) ter osebe brez strokovne izobrazbe (-2,1 odstotne točke).





P O R O Č I L O   Z A   L E T O   2 0 0 6



# 3

## **Delo z brezposelnimi osebami in izvajanje ukrepov aktivne politike zaposlovanja**

### **3.1. DELO Z BREZPOSELNIMI OSEBAMI IN POSREDOVANJE ZAPOSLOVTEV TER SODELOVANJE Z DELODAJALCI**

Področje dela z brezposelnimi osebami, delodajalci ter posredovanje zaposlitve sodi med osnovne naloge Zavoda RS za zaposlovanje.

Obseg dela z brezposelnimi zajema osnovno informiranje o Zavodu, o statusu brezposelne osebe ter pomembnih splošnih vprašanjih s področja zaposlovanja, kompleksnejšo obravnavo brezposelne osebe - prijavo v evidenco brezposelnih oseb, individualno ali skupinsko informiranje o pravicah in obveznostih, izdelavo zaposlitvenih načrtov...

V okviru omenjenih aktivnosti izvajamo vrsto strokovnih in administrativnih postopkov - na nivoju centralne službe, območne službe, predvsem pa na uradih za delo, ki predstavljajo prvo stično mesto med našimi neposrednimi strankami - brezposelnimi osebami - ter med partnerji delodajalci. Ta partnerski odnos oz pristop iz leta v leto krepimo - tako pri razreševanju problematike brezposelnosti na individualnem nivoju konkretne brezposelne osebe - kakor tudi pri reševanju problematike na regionalni ravni.

Skupinske oblike dela predstavljajo eno izmed komplementarnih metod dela s strankami, ki nadgrajujejo individualno delo z učinki skupine in skupinske dinamike.

V letu 2006 je bilo izvedenih 267 informativno motivacijskih seminarjev (IMS), na katere smo povabili 6.335 brezposelnih oseb, od katerih se je IMS udeležilo 4.538 oseb.

Sicer pa so leto 2006 zaznamovale naslednje akcije:

- Spremljanje akcijskega načrta zaposlovanja voznikov, kovinarjev in gradbincev:

#### **Vozniki:**

- izvedli 114 motivacijskih sestankov za 1.574 brezposelnih oseb,
- v NPK vključili 121 oseb,
- udeležba na 143 zaposlitvenih razgovorih,
- izvedli 46 obiskov pri delodajalcih.

#### **Kovinarji:**

- izvedli 113 motivacijskih sestankov za 1.577 brezposelnih oseb,
- v NPK vključili 54 oseb,
- udeležba na 51 zaposlitvenih razgovorih,
- izvedli 45 obiskov pri delodajalcih.

#### **Gradbinci:**

- izvedli 111 motivacijskih sestankov za 1.484 brezposelnih oseb,
- udeležba na 57 zaposlitvenih razgovorih,
- izvedli 42 obiskov pri delodajalcih.

- Motiviranje brezposelnih oseb za zaposlovanje v Revozu (15 kandidatov),
- Predstavitev možnosti zaposlovanja v Krki (predstavniki Krke) - 10 kandidatov,
- Nabor kandidatov za popis nepremičnin - predstavitev GURS-a - Geodetska uprava Slovenije - vabili 178 BO, udeležba 151 oseb, prijavo izpolnile 104 osebe, izbrani na GURS - 60 oseb.
- Tematske skupinske obravnave brezposelnih oseb:
  - mladi neaktivni brezposelni - 99 napotitev,
  - dolgotrajno brezposelni brez izobrazbe - 404 napotitev, 224 udeleženi.
- Skupinske predstavitve za brezposelne osebe - zagotavljanje kadra za določena podjetja: vabili 430 brezposelnih, udeležilo 239 oseb.
- Računalniško opismenjevanje brezposelnih:
  - motivacijske delavnice za vključitev – 3.776 brezposelnih,
  - vključeni v usposabljanje – 2.346 brezposelnih oseb.

Delo z brezposelnimi osebami pomeni sposobnost prepoznavanja potreb, interesov in sposobnosti konkretne brezposelne osebe, kar obenem predstavlja nujno strokovno usposobljenost svetovalcev zaposlitve, svetovalcev specialistov in vseh sodelavcev, ki prihajajo v stik s strankami. Cilj naših skupnih prizadevanj je v čim večji meri spodbuditi

brezposelne osebe k aktivnemu razreševanju njihovega osnovnega problema brezposelnosti. Tako je v ospredju usklajevanje interesov, želja in ciljev brezposelne osebe ter obenem zastavljenih ciljev zavoda in razpoložljivih sredstev.

Status brezposelnosti se je v zadnjih letih bistveno spremenil - brezposelne osebe z vpisom v evidenco namreč prevzemajo tudi določene obveznosti, ki predstavljajo njihovo osebno aktivnost pri iskanju dela in zaposlitve - sodelovanje pri izdelavi zaposlitvenega načrta in izpolnjevanje dogovorov, aktivno iskanje zaposlitve in dokazovanje le-tega, zagotovitev dosegljivosti - prisotnosti, vključevanje v ustrezne programe aktivne politike zaposlovanja. V omenjeni proces sodijo tako formalno-administrativni postopki, še posebej pa velja izpostaviti pomen vzpostavitve ustreznega, zaupnega odnosa med brezposelno osebo in delavcem zavoda - za doseganje skupnega cilja - zaposlitve.

V evidenco smo v preteklem letu v okviru Območne službe Celje na novo prijavi 9.712 brezposelnih oseb. Za 7.464 novo prijavljenih brezposelnih oseb smo v roku dveh mesecev po prijavi v evidenco izdelali zaposlitvene načrte, kar znaša 88,4% glede na zastavljeni cilj.

V letu 2006 smo v zaposlitev vključili 6.239 oseb, kar znaša več kot leto prej in presega zastavljeni cilj.

Naši pomembni partnerji so delodajalci. Nudijo delovna mesta, obenem pa kompetentno artikulirajo pričakovanja glede bodočih delavcev, njihovih znanj in spretnosti. Tako na osnovi njihovih sugestij, ki jih pridobivamo preko obiskov delodajalcev in preko že vpeljanih postopkov sodelovanja, oblikujemo tudi plan dela za posamezno leto.

Za delo in sodelovanje z delodajalci smo v letu 2006 na OS okrepili službo za stike z delodajalci.

V letu 2006 smo presegli planirano število obiskov delodajalcev, saj beležimo skupaj 206 obiskov, kar znaša 107,8%.

Delodajalce smo redno informirali o Programu APZ in preko elektronske pošte posredovali informacije v zvezi s programi zaposlovanja vsem združenjem delodajalcev - Obrtni in Gospodarski zbornici, svetu partnerjev OS Celje, nekaterim članom smo informacije predstavili tudi osebno.

Prenehanje vodenja v evidenci po uradni dolžnosti zaradi kršitve obveznosti je bilo izvršeno za 2.254 brezposelnih oseb, priliv ugodno rešenih pritožb je 217.

V okviru Komisije za ugotavljanje zaposlitvene oviranosti beležimo zasedanje 21 komisij, na katerih je bilo obravnavanih 323 oseb.

V okviru Komisije za prenos delovnih invalidov v evidenco po drugih zakonih (4 komisije) je bilo izvedenih 216 prenosov.

V sezonska dela smo v letu 2006 napotili 575 brezposelnih oseb. Izpostaviti velja predvsem Mejo Šentjur, Slom Šentjur, Mirošan Petrovče ter Zlati grič Slovenske Konjice.

V 148 programov javnih del smo vključili 563 brezposelnih oseb.

Preko e-storitev smo v letu 2006 prijavi 5.270 potreb po delavcih, kar predstavlja 40% vseh evidentiranih potreb.

Tudi v letu 2006 beležimo dobro sodelovanje s Slovensko vojsko - izpostavo v Celju. Tako smo na informativni razgovor o možnosti zaposlitve v SV v spomladanskem in jesenskem roku vabili skupaj 510 brezposelnih oseb.

V okviru Komisije za ugotovitev podlage za odpoved pogodbe o zaposlitvi invalidu smo v letu 2006 obravnavali 59 vlog in za 59 kandidatov oblikovali predlog in ugotovitve ZRSZ. Ogled delovnega mesta za invalida smo opravili pri dveh delodajalcih.

## **3.2. UKREPI AKTIVNE POLITIKE ZAPOSLOVANJA**

### **3.2.1. Poklicna orientacija in pomoč pri zaposlitvi**

#### **3.2.1.1.    Drugače o poklicih**

Z zunanjim izvajalcem - Družbo Racio smo v mesecu oktobru (v Tednu vse življenjskega učenja) in v novembru 2006 sodelovali pri izvedbi projekta »Drugeče o poklicih« - predstavitve deficitarnih poklicev. Vključenih je bilo skupaj 690 kandidatov, in sicer 207 brezposelnih oseb ter 483 mladih – učencev osnovnih šol in dijakov.

#### **3.2.1.2.    Pomoč pri načrtovanju poklicne poti in iskanju zaposlitve**

V program **Druga možnost** smo v obdobju od 01.01.2006 do 31.12.2006 skupaj vključili 119 oseb, kar predstavlja 52,2% delež vseh vključenih v programe informiranja in motiviranja oz. 0,1% delež vseh v celotni podaktivnosti.

#### **3.2.1.3.    Poti do dela in zaposlitve**

Cilj vključitve v pod-aktivnost je aktiviranje in motiviranje brezposelnih oseb za reševanje lastne situacije brezposelnosti, da si pridobijo veščine iskanja zaposlitve, komunikacijske in socialne veščine ter veščine vodenja kariere. Delavnice sodijo v program priprave brezposelnih oseb na zaposlitev, za preprečevanje dolgotrajne brezposelnosti.

Del delavnic (15 izvedb oziroma za 173 oseb) je Zavod sam brezplačno organiziral, izvedel, in spremljal v okviru redne dejavnosti. Ostale delavnice je izvedel Invel d.o.o.o. kot ponudnik, izbran v postopku oddaje javnega naročila za izbor izvajalcev.

V letu 2006 je bilo izvedenih 73 delavnic, vključenih je bilo 873 udeležencev .

Od vseh vključenih je bilo 623 žensk (71,36%), iskalcev prve zaposlitve je bilo 782 oseb (89,58%).

- Število vključenih oseb po izobrazbi: I. stopnja – 165 oseb; II. stopnja – 40 oseb, III. - IV. stopnja – 257 oseb; V.stopnja – 363 oseb, VI. stopnja – 19 oseb; VII. stopnja – 28 oseb.
- Število vključenih oseb po starosti: pod 20 let – 81 oseb; od 20-25 let – 247 oseb; od 25-45 let – 435 oseb; od 45-50 let – 77 oseb; od 50 let in več – 33 oseb.
- Število vključenih oseb po čakalni dobi: do 3 mesece – 447 oseb; nad 3 do 6 mesecev – 129 oseb; nad 6 do 12 mesecev 151 oseb; nad 1 do 3 let – 116 oseb; nad 3 leta – 30 oseb.

**3.2.1.4 Klub za iskanje zaposlitve**

Cilj aktivnosti: Klub za iskanje zaposlitve je skupinska oblika dela z brezposelnimi, ki imajo jasen cilj: čimprej dobiti zaposlitev, ki je za iskalca glede na trenutne razmere najbolj ustrežna.

Program je izvajal – Regionalni sklad dela Celje, ki je bil izbran na osnovi Javnega razpisa za izbor izvajalcev programa Klub za iskanje zaposlitve.

**Analitično spremljanje vseh vključenih oseb (116) v program je bilo naslednje:**

Tabela 13: Vključeni po čakalni dobi

Do 3 mesece	Nad 3 – 6 mesecev	Nad 6 – 12 mesecev	Nad 1 – 3 let	Nad 3 leta
1	8	19	63	25

Tabela 14: Vključeni po izobrazbi

I. stopnja	II. stopnja	III. in IV. stopnja	V. stopnja	VI. stopnja	VII. stopnja
27	5	33	33	6	12

Tabela 15: Vključeni po starosti

Manj od 20 let	Vklj. 20 – 25 let	Vklj. 25 - 45 let	Vklj. 45 - 50 let	Vklj. 50 let in več
-	30	69	13	4

V program je bilo vključenih 62 (53%) iskalcev prve zaposlitve ter 2 osebe s statusom invalidnosti (1,7%).

Po pregledu evidenc in poročila izvajalca ugotavljamo, da je pridobilo zaposlitev oz. razrešilo svoj problem brezposelnosti 48 oseb (41,38%).

**3.2.1.5. Delovni preizkus**

V delovni preizkus je bilo v letu 2006 vključenih 165 oseb, od tega 83 žensk (50,30%) in 82 moških (49,60%).

Po vključitvi v programe delovnega preizkusa je na prvem mestu trgovina in ekonomija z 31 vključitvami, oz. 18% (od tega 28 žensk). Sledi kovinarstvo, strojništvo in metalurgija s 24 vključitvami oz. 14% (6 žensk). V splošno izobraževalnih programih je bilo vključenih 22 oseb oz. 13% (11 žensk), v prometu je bilo vključenih 12 oseb - 7% (3 ženske), v lesarstvu in gozdarstvu 11 oseb oz. 6% (1 ženska), v elektrotehniki in telekomunikacijah je bilo vključenih 10 oseb 6% (elektrotehnika in telekomunikacije - 4 ženske).

Sledijo še programi, kamor se je vključilo precej manjše število brezposelnih. To so:

• Gostinstvo in turizem	8 vključenih (7 žensk)
• Administracija, organizacija in pravo	8 vključenih (8 žensk)
• Osebne storitve	7 vključenih (7 žensk)
• Gradbeništvo	6 vključenih (0 žensk)
• Zdravstvo in sociala	6 vključenih (5 žensk)
• Tekstil in usnjarstvo	5 vključenih (3 ženske)
• Kmetijstvo in živilstvo	5 vključenih (0 žensk)
• Kemija in farmacija	3 vključeni (0 žensk)
• Barvanje in ličarstvo	2 vključena (0 žensk)
• Steklarstvo in gumarstvo	2 vključena (0 žensk)
• Oblikovanje	1 vključen (0 žensk)
• Računalništvo	1 vključen (0 žensk)
• Papirništvo in tiskarstvo	1 vključen (0 žensk)

Delovno razmerje so po izteku delovnega preizkusa delodajalci z brezposelnimi osebami sklepali v največji meri za določen čas. V zadnji tretjini leta, je bilo sklenitev delovnega razmerja po izteku delovnega preizkusa manj, ker delodajalci niso imeli več možnosti uveljavljati sredstev ob zaposlitvi iz drugih ukrepov.

### 3.2.1.6. Zdravstveno zaposlitveno svetovanje

Zavod zdravniško zaposlitveno svetovanje izvaja od leta 1995. Namenjeno je brezposelnim osebami, ki iščejo delo ali se nameravajo vključiti v usposabljanje in izobraževanje ter zaradi določenih zdravstvenih težav težje najdejo ustrezno zaposlitev oz. poklic. Temeljna naloga zdravniškega zaposlitvenega svetovanja je izdaja mnenja o zaposljivosti, nadaljnjih postopkih, zaposlitveni rehabilitaciji in ugotavljanju upada delovnih sposobnosti. Od marca do decembra 2006 je bilo obravnavanih 200 oseb.

### 3.2.1.7. Pomoč pri samozaposlitvi (svetovanje v okviru vavčerskega sistema)

Namen aktivnosti je pomoč pri pospeševanju zaposlovanja brezposelnih oseb, ki želijo uresničiti svojo poslovno idejo ter izkažejo pogoje in možnosti za uresničitev samozaposlitve.

Brezposelne osebe, ki potrebujejo podjetniško svetovanje in usposabljanje pred realizacijo svoje podjetniške ideje, se po podpisu predloga za vključitev v program Pomoč pri samozaposlitvi oglasijo na pristojnem lokalno/regionalno-podjetniškem centru, kjer sklenejo pogodbo o vključitvi v program. S sklenitvijo pogodbe je brezposelna oseba upravičena do 100% subvencioniranja svetovanj in usposabljanj v višini dveh minimalnih mesečnih plač.

V letu 2006 so Lokalno/Regionalno podjetniški centri sklenili 222 pogodb z brezposelnimi osebami o vključitvi v program vavčerskega svetovanja.

### 3.2.2. Usposabljanje in izobraževanje

#### 3.2.2.1. Institucionalno usposabljanje

Institucionalno usposabljanje se je izvajalo v skladu z zaposlitvenim načrtom brezposelne osebe, izvajalci programov pa so bili izbrani na Javnem razpisu. Programi institucionalnega usposabljanja obsegajo različne tečaje, predavanja, seminarje, kjer si udeleženci pridobijo dodatna znanja, spretnosti in sposobnosti, s ciljem povečanja zaposlitvenih možnosti.

V letu 2006 smo tako v programe Institucionalnega usposabljanja vključili 194 brezposelnih, od tega je bilo vključitev s strani ženske populacije 102, kar predstavlja 52,50% vseh vključenih v programe Institucionalnega usposabljanja .

Največ vključitev je bilo v naslednje programe, ki so se izvajali individualno ali skupinsko:

- Tečaji tujih jezikov: 69 vključitev (prevladovali sta angleščina in nemščina, I. in II. stopnja) od tega 55 žensk.
- Promet: 47 vključitev (največ opravljenih izpitov hkrati za C in E kategorijo) od tega 3 ženske.

Z manjšim številom vključitev si sledijo še naslednji programi:

- Administracija: 22 vključitev (skoraj enakovredne vključitve v strojepisje in priprava na strokovni izpit iz ZUP-a), od tega 20 žensk
- Splošno izobraževalni programi: 20 vključitev (večinoma so bili vključeni v tečaj za voznika viličarja, manjšina v tečaj reševalca iz vode)
- Trgovina in ekonomija: 17 vključenih
- Računalništvo: 13 vključitev (izvajal se je le ECDL AVTOCAD)
- Kovinarstvo, strojništvo in metalurgija: 2 vključitvi
- Izobraževanje - pridobitev pedagoško andragoške izobrazb: vključitvi
- Gradbeništvo: ena vključitev - tečaj težke gradbene mehanizacije
- Zdravstvo in sociala: ena vključitev

#### 3.2.2.2. Usposabljanje na delovnem mestu in integrirani programi usposabljanja

Javno povabilo delodajalcem za izvedbo programa Usposabljanje na delovnem mestu in integrirani programi usposabljanja je bilo za Območno službo Celje odprto od 28.3.2006 do 16.8.2006 ter od 8.11.2006 do 15.11.2006. Program se je financiral iz sredstev ESS (LU+ESS) ter iz državnega proračuna.

V usposabljanje na delovnem mestu in integrirani programi usposabljanja je bilo v letu 2006 vključenih 327 oseb, od tega je bilo 202 (62%) vključitev financiranih iz ESS.



V letu 2006 je bilo od vseh vključenih v program Usposabljanje na delovnem mestu kar 67% dolgotrajno brezposelnih oseb in 78% iskalcev prve zaposlitve. Vključenih je bilo 10 invalidov, kar je dobrih 3% vseh vključenih.

Največje zanimanje delodajalcev in vključenih oseb je bilo za vključitve v program na področju administracije, organizacije in prava (83 oseb – 25%) ter na področju trgovine in ekonomije (64 oseb – 20%) .

Večina vključenih v program po prvem odprtju Javnega povabila, v času od 28.3.2006 do 16.8.2006, je program tudi uspešno zaključila, nekateri so se na osnovi vključitve v Usposabljanje na delovnem mestu tudi zaposlili. Vsi vključeni v program po drugem odprtju javnega povabila to je od 8.11.2006 do 15.11.2006 pa s programom nadaljujejo v letu 2007. Izvajanje programa po zadnjem odprtju Javnega povabila delodajalcem se financira izključno iz sredstev ESS (25% LU + 75%ESS).

### 3.2.2.3. Formalno izobraževanje

Na podlagi Programa izobraževanja za brezposelne osebe »Program 10.000+« za šolsko leto 2005/2006, ki sta ga pripravila Ministrstvo za delo, družino in socialne zadeve in Ministrstvo za šolstvo in šport, sprejela pa Vlada Republike Slovenije, smo v obdobju šolskega leta od 01.09.2005 do 31.08.2006 skupaj vključili 680 oseb. Od tega je v koledarskem letu 2006 skupaj 172 vključitev.

#### **Značilnosti vključevanja v podaktivnost Formalno izobraževanje:**

Skupaj smo v različne izobraževalne programe vključili 680 oseb oz. 13% vseh vključenih v programe izobraževanja in usposabljanja v obdobju od 01.09.2005 do 31.08.2006 oz. 14% od vseh vključitev v koledarskem letu 2006.

- Prevladujejo ženske – skupaj 462 oz. 67,9%.
- Čakalna doba: največ je bilo vključitev s strani dolgotrajno brezposelnih oseb prijavljenih pri Zavodu nad 1 do 3 let – 241 oseb oz. 35,4%, sledijo osebe, ki so bile pred vključitvijo prijavljene na Zavodu nad 6 do 12 mesecev – 156 oz. 22,9% in osebe s čakalno dobo do 3 mesecev – 131 oz. 19,3%.
- Izobrazba: med vsemi brezposelnimi vključenimi prevladujejo osebe s I. in II. stopnjo izobrazbe, teh je bilo skupaj 413 oz. 60,7%. Sledijo osebe s V. stopnjo izobrazbe – 135 oz. 19,9% in s III. in IV. stopnjo – 126 oz. 18,5%.
- Starost: prevladujejo brezposelne osebe v obdobju starosti med 25 do 45 let – 323 oz. 47,5% in 20 do 25 let – 219 oz. 32,2%, starih manj kot 20 let pa smo skupaj vključili 127 oz. 18,7%.

V skupno število 680 so vštete vse vključitve, ki so bodisi sofinancirane s sredstvi Evropskega socialnega sklada (ESS) bodisi lastne udeležbe oz. integralnega proračuna. S sofinanciranjem preko ESS-ja smo skupaj vključili 498 oseb oz. 73,2%, s sredstvi integralnega proračuna pa 182 oseb oz. 26,8%.

Program	Naziv strokovne oz. poklicne izobrazbe	Število vključenih	Delež v %
Program osnovne šole za odrasle, gimnazijski program, maturitetni tečaj		29	4,3
Poklicno izobraževanje	kuhar, natak, pek, slaščičar vrtnar, cvetličar, administrator, trgovec, bolničar – negovalec, električar, finomehanik, obdelovalec kovin, strojni mehanik...	265	39,0
Strokovno izobraževanje	ekonomski tehnik, računalniški tehnik, vzgojitelj predšolskih otrok, tehnik zdravstvene nege, prometni tehnik, gradbeni tehnik, gostinski tehnik, turistični tehnik, kozmetični tehnik, fotografski tehnik, elektrotehnik...	274	40,3
Višje strokovne šole	komercialist, poslovni sekretar, inženir elektro smeri, inženir multimedije, inženir gradbeništva, inženir strojništva, inženir kmetijstva, komunalni inženir	46	6,8
Visoke strokovne šole	Dipl. ekonomist, dipl. upravni organizator, dipl. socialni delavec, dipl. medicinska sestra	56	8,2
Univerzitetni programi	Univ. dipl. ekonomist, pravnik, sociolog, profesor angleščine, biologije	10	1,5
<b>Skupaj</b>		<b>680</b>	<b>100</b>

Tabela 16: **Vključene brezposelne osebe po programih**

Na novo smo v šolskem letu 2005/2006 vključili 394 oseb ali 57,9%, 286 ali 42,1% pa jih je nadaljevalo z izobraževanjem iz preteklih šolskih let.

680 oseb smo vključili k 57 izvajalcem, največ napotitev pa je bilo k:

Izvajalec	Št. vključenih
1. Abitura d.o.o.	101
2. Srednja šola za gostinstvo in turizem Celje	85
3. Ljudska univerza Celje	68
4. UPI Ljudska univerza Žalec	65
5. Srednja strokovna in poklicna šola Celje	49
6. Šolski center Celje	48
7. Šolski center Slovenske Konjice - Zreče	39
8. Ljudska univerza Rogaška Slatina	32
9. Srednja zdravstvena šola Celje	30
10. Ekonomsko poslovna fakulteta Maribor	17
11. Srednja ekonomska šola Celje	17

Tabela 17: **Vključeni po izvajalcih**

**3.2.2.4. PUM – Projektno učenje za mlajše odrasle**

V letu 2006 je bilo v programu, katerega namen je spodbujanje mladih, da se vrnejo v izobraževanje, ga zaključijo oz. da se zaposlijo, vključenih 19 oseb, od tega so bile 4 ženske (21%) in 15 moških (79%).

V program so bile vključene mlajše brezposelne osebe, stare do 26 let, katerim je bil program tudi namenjen.

**3.2.2.5. UŽU – Usposabljanje za življenjsko uspešnost**

V letu 2006 se je izvajal program UŽU – MI (Usposabljanje za življenjsko uspešnost – Most do izobrazbe) pri dveh izvajalcih.

Program je namenjen osebam, ki se bodo v naslednjem šolskem letu vključile v program formalnega izobraževanja, zato je bila večina vključenih starih do 30 let.

V program je bilo vključenih 59 oseb, od tega 36 žensk (61%) in 23 moških (39%).

**3.2.2.6. Nacionalne poklicne kvalifikacije NPK**

V koledarskem obdobju od 01.01.2006 do 31.12.2006 smo v različne programe priprav na preverjanje in potrjevanje ter neposrednega preverjanja in potrjevanja nacionalnih poklicnih kvalifikacij skupaj vključili 398 oseb. V večini primerov so se osebe (398) vključile v t.i. priprave in po uspešnem zaključku priprav še v postopek neposrednega preverjanja in potrjevanja oz. so pristopile k opravljanju certifikata.

<b>Program NPK</b>	<b>Št. vključitev</b>	<b>Delež v %</b>
Voznik/Voznica v cestnem prometu	203	51,0
Socialni oskrbovalec/oskrbovalka	49	12,3
Operater/Operaterka na CNC stroju	30	7,5
Maser/Maserka	30	7,5
Varnostnik/Varnostnica	34	8,5
Ročno obločni varilec/Varilka	27	6,8
Vizažist/Vizažistka	18	4,5
Pediker/Pedikerka	4	1,0
Hišnik/Hišnica	3	0,8
<b>Skupaj</b>	<b>398</b>	<b>100</b>

Tabela 18: Vključene brezposelne osebe po programih

**Značilnosti:**

- V program se je skupaj vključilo 112 žensk oz.28,1%.
- Čakalna doba: največ vključenih je bilo pred napotitvijo v program prijavljenih pri Zavodu od 1-3 let – 138 oseb oz. 34,7%.

- Izobrazba: med vsemi brezposelnimi vključenimi prevladujejo osebe s III. in IV. stopnjo izobrazbe, teh je bilo skupaj 145 oz. 36,45%, sledijo pa osebe s I. stopnjo izobrazbe – 128 oz. 32,2% ter s V. stopnjo – 76 oz. 19,1%.
- Starost: prevladujejo brezposelne osebe v obdobju starosti med 25 do 45 let – 240 oz. 60,3% ter stari od 20 do 25 let – 80 oz. 20,1%.

### **3.2.2.7. Usposabljanje na delovnem mestu in integrirani programi usposabljanja za invalide**

Program se je izvajal na podlagi Javnega razpisa z namenom, da se doseže vključitev v delovno okolje brezposelnim osebam, pri katerih je ugotovljena zaposlitvena oviranost, brezposelnim osebam z upadom delovnih sposobnosti, ki nima za posledico statusa invalidnosti in brezposelnim invalidom. Program je namenjen pospeševanju zaposlovanja teh oseb in izenačevanju njihovih možnosti na trgu dela. Osebe se vključujejo v delovni proces na konkretnem delovnem mestu pri delodajalcu. Usposabljanje traja od enega do treh mesecev z možnostjo zaposlitve na istem delovnem mestu za najmanj eno leto. Usposabljanje se financira iz Evropskega strukturnega sklada in proračuna RS za obdobje 2005 – 2007. Na razpis kandidirajo neprofitni in profitni delodajalci, ki imajo sedež, podružnico ali poslovno enoto registrirano na območju z nadpovprečno stopnjo brezposelnosti, kamor sodi tudi OS Celje.

Na osnovi odobrenih vlog na javnem razpisu so se programi usposabljanja pričeli izvajati v januarju 2006. Odobrene so bile vloge štirih izvajalcev za usposabljanje desetih oseb. V usposabljanje se je vključilo šest oseb; od tega so bili štirje invalidi. Za tri osebe, ki so uspešno zaključile predhodno 3-mesečno usposabljanje, so bile sklenjene pogodbe za subvencioniranje zaposlitve.

### **3.2.2.8. Usposabljanje na delovnem mestu v učnih delavnicah in učnih podjetjih**

Program se izvaja na podlagi Javnega razpisa, s katerim želimo doseči, da se v delovno okolje vključijo brezposelne osebe z ugotovljeno zaposlitveno oviranostjo, brezposelne osebe z upadom delovnih sposobnosti, ki nima za posledico statusa invalidnosti in brezposelni invalidi. Program je usmerjen v povečanje usposobljenosti in zaposlovanju teh oseb ter izenačevanju njihovih možnosti na trgu dela. Usposabljanje traja do največ šest mesecev. Financira se iz Evropskega strukturnega sklada in proračuna RS za obdobje 2005 – 2007. Na razpis kandidirajo neprofitni in profitni delodajalci, ki imajo sedež, podružnico ali poslovno enoto registrirano na območju z nadpovprečno stopnjo brezposelnosti.

Na osnovi odobrenih vlog na javnem razpisu so se programi usposabljanja pričeli v januarju 2006. Odobreno je bilo usposabljanje za 30 oseb pri treh prijaviteljih. V usposabljanje se je vključilo 26 oseb; od tega 13 invalidov.

### 3.2.3. Spodbude za zaposlovanje

V program Spodbujanje novega zaposlovanja je bilo v letu 2006 vključenih 477 oseb, od tega 274 žensk (57%).

Ciljne skupine pri vključevanju brezposelnih oseb v zaposlitev s pomočjo subvencije v letu 2006 so bile naslednje skupine težje zaposljivih oseb:

- invalidi - osebe, katerim je z odločbo priznan status invalida ali lastnost invalidne osebe;
- starejši od 50 let, ki so na Zavodu prijavljeni več kot 6 mesecev;
- dolgotrajno brezposelne osebe - brezposelna oseba je prijavljena na Zavodu 12 mesecev v zadnjih 16 mesecih;
- brezposelni iskalci prve zaposlitve, ki so pred manj kot dvema letoma končali redno šolanje ter
- dolgotrajno brezposelni prejemniki DSP- ki so prejeli denarno socialno pomoč na Centru za socialno delo najmanj 24 mesecev v zadnjih treh letih;
- presežni delavci iz panog v prestrukturiranju, ki jim je pogodba o zaposlitvi prenehala iz razlogov po 1. odstavku 7. člena Pravilnika o izvajanju ukrepov aktivne politike zaposlovanja ter so prijavljeni v evidenci brezposelnih oseb v roku enega leta po prijavi na Zavodu in hkrati spadajo med težje zaposeljive osebe po 6. členu Pravilnika o izvajanju ukrepov aktivne politike zaposlovanja.

V zaposlitev pri delodajalcih nam je uspelo posredovati največ dolgotrajno brezposelnih (252 oseb - 53%), sledijo mladi – iskalci prve zaposlitve (74 oseb - 15%), starejši od 50 let, ki so prijavljeni na Zavodu več kot 6 mesecev (44 oseb - 9%). S pomočjo programa Spodbujanje novega zaposlovanja smo zaposlili tudi 22 invalidov (5%). V tem letu nam je uspelo zaposliti kar nekaj prejemnikov denarne socialne pomoči (DSP) – 85 oseb, kar je 18% vseh zaposlenih preko programa Spodbujanje novega zaposlovanja.

Prejemniki DSP so se zaposlili za nedoločen čas, ostali pa so zaposleni za določen čas 12 mesecev. Nekaj odstotkov zaposlitev z obveznostjo zaposlitve za 12 mesecev je sklenjenih tudi za daljši čas oziroma celo za nedoločen čas.

Zaposlitve so bile sklenjene za polni delovni čas, manjši odstotek pa se jih je zaposlilo za polovični delovni čas 20 ali 30 ur na teden.

Zaposlovanje težje zaposljivih oseb s pomočjo programa Spodbujanje novega zaposlovanja se je glede na preteklo leto povečalo za 23%.

### 3.2.3.1. Subvencije za samozaposlitve

Namen subvencij za samozaposlovanje je pospeševanje zaposlovanja brezposelnih oseb, ki želijo uresničiti svojo poslovno idejo ter izkažejo pogoje in možnosti za uresničitev samozaposlitve.

V letu 2006 je 280 oseb uresničilo svojo poslovno idejo in pridobilo subvencijo v višini štirih minimalnih mesečnih plač.

Na osnovi podpisanih pogodb je obveznost Zavoda RS za zaposlovanje da osebe v roku dveh let spremlja, pridobi ustrezna dokazila o realizirani namenski porabi prejetih sredstev in ustrezno zaključi dvoletne pogodbene obveznosti.

Urad za delo	Vse brezposelne osebe	Pogodbe za vavčer	Pogodbe - integralni proračun	Pogodbe - Evropski socialni sklad (ESS)
Celje	108	70	3	105
Laško	21	14	2	19
Slov. Konjice	38	27	1	37
Šentjur	22	13	2	20
Šmarje pri Jelšah	37	25	3	34
Žalec	54	36	1	53
<b>OS Celje</b>	<b>280</b>	<b>185</b>	<b>12</b>	<b>268</b>

Tabela 19: Pregled števila sklenjenih pogodb

Urad za delo	SUBVENCije ZA SAMOZAPOSLITEV – sredstva ESS			
	Vse brezposelne osebe	Invalidi	Ženske	Mladi do 26 let
Celje	105	3	42	8
Laško	19	-	11	2
Slov. Konjice	37	1	14	5
Šentjur	20	-	6	3
Šmarje pri Jelšah	34	1	12	7
Žalec	53	-	19	7
<b>OS Celje</b>	<b>268</b>	<b>5</b>	<b>104</b>	<b>32</b>

Tabela 20: Pregled števila sklenjenih pogodb

### 3.2.3.2. Integracija invalidov

Na izvajanje in obseg dejavnosti na področju izobraževanja, usposabljanja, zaposlovanja in zaposlitvene rehabilitacije invalidov na Zavodu bistveno vpliva gibanje števila brezposelnih invalidov, izobrazba, starost in posebne potrebe invalidov. Konec decembra 2006 je bilo v evidenci prijavljenih 980 brezposelnih invalidnih oseb. V zadnjih desetih letih je to najnižje

število prijavljenih invalidov v evidenci Zavoda. Invalidi predstavljajo 9,1% vseh prijavljenih brezposelnih oseb. Največ prijavljenih je na UD Celje 361 (33,8%), najmanj pa na UD Laško 71 (6,7%).

**Tabela 21: Pregled registriranih brezposelnih invalidov od leta 1996 dalje**

Leto	1996	1997	1998	1999	2000	2001	2002	2003	2004	2005	2006
število	1.215	1.387	1.734	1.922	2.151	2.367	1.688	987	925	1.070	980

V letu 2006 se je zaposlilo 204 invalidov, kar je za 97 oseb več kot v predhodnem letu. Na bistven porast zaposlovanja invalidov je neposredno vplivala Uredba o določitvi kvote za zaposlovanje invalidov, ki opredeljuje dolžnost delodajalcev do predpisanega števila zaposlenih invalidov in je stopila v veljavo z letom 2006. Prav tako so bile v preteklem letu sprejete še druge vzpodbude za zaposlovanje invalidov: finančne vzpodbude, nagrada za preseganje kvote, oprostitev plačila prispevkov za pokojninsko in invalidsko zavarovanje.

### **Zaposlitvena rehabilitacija**

Zaposlitvena rehabilitacija je proces, ki poteka v obliki storitev, ki pomenijo pomoč invalidnim osebam, ki imajo ovire pri vključevanju v delo. Te storitve omogočajo invalidom – rehabilitantom, da se usposobijo za aktivno vlogo pri reševanju brezposelnosti, pomoč pri oblikovanju poklicnih ciljev, da se usposablja na konkretnem delovnem mestu ter pomoč pri sprejemanju invalidnosti in vključevanju v življenje in delo z njo. Zaposlitvena rehabilitacija se izvaja s ciljem, da se invalid usposobi za ustrezno delo, se zaposli, zaposlitev zadrži in v njej napreduje ali spremeni svojo poklicno kariero.

V letu 2006 se je zaposlitvena rehabilitacija s podelitvijo koncesij pričela s 1.marcem izvajati kot javna služba in kot pravica invalida, ki jo invalid uveljavi na Zavodu po predpisanem postopku v Zakonu o zaposlitveni rehabilitaciji in zaposlovanju invalidov (ZZRZI) (Ur.l. RS št. 100/05 – UPB1). Koncesija je bila podeljena 12 izvajalcem zaposlitvene rehabilitacije za področje celotne države za obdobje 4-ih let. Od le-teh so za OS Celje izbrani:

- Inštitut Republike Slovenije za rehabilitacijo, Ljubljana, za ciljno skupino slepih oseb,
- CRI Celje d.o.o., Celje, za vse ciljne skupine invalidov,
- Racio d.o.o., Celje, za gluhe in ostale ciljne skupine invalidov,
- Šentprima, Ljubljana, za ciljno skupino oseb s težavami v duševnem zdravju.

V letu 2006 je bilo v zaposlitveno rehabilitacijo vključenih 67 brezposelnih invalidov iz OS Celje.

### **Strokovne komisije za ugotavljanje lastnosti invalidne osebe**

Brezposelna oseba lahko uveljavlja status invalida po ZZRZI (Ur.l. RS št.100/05), ki statusa še nima priznanega po drugih predpisih in ima trajne posledice okvar ali bolezni ter ima težave pri dejavnostih, ki vplivajo na njeno zaposljivost ter ima ovire pri vključevanju v

delovno okolje. Na podlagi 26.člena ZZRZI je bilo v letu 2006 na Strokovni komisije za ugotavljanje lastnosti invalidne osebe obravnavanih 9 oseb. 5 oseb je pridobilo status invalida. 4 osebe so pridobile status invalida s pravico do rehabilitacije.

### 3.2.4. Neposredno ustvarjanje novih delovnih mest

#### 3.2.4.1. Lokalni zaposlitveni programi – javna dela

V letu 2006 se je na našem območju izvajalo 161 programov javnih del, od tega 148 lokalnih programov, ki so jih prijavi naročniki z našega območja in 13 programov nacionalnega pomena, katerih naročniki so različna ministrstva. V programe je bilo vključenih skupno 563 oseb, od tega 514 v lokalne programe in 49 oseb v nacionalne programe.

Število izvedenih programov javnih del in število vključenih oseb v javna dela je bilo v primerjavi z letoma 2005 in 2006 naslednje:

Programi javnih del (po lokaciji UD, kjer so se javna dela izvajala)	Število izvajanih programov		Število vseh vključenih		Indeks vključenih 2006/2005
	2005	2006	2005	2006	
- UD Celje	60	<b>58</b>	262	<b>197</b>	75,2
- UD Laško	4	<b>4</b>	7	<b>12</b>	171,4
- UD Slovenske Konjice	22	<b>17</b>	69	<b>53</b>	76,8
- UD Šentjur	11	<b>14</b>	45	<b>46</b>	102,2
- UD Šmarje pri Jelšah	36	<b>28</b>	115	<b>104</b>	90,4
- UD Žalec	23	<b>27</b>	90	<b>102</b>	113,3
Lokalni programi OS Celje	156	<b>148</b>	588	<b>514</b>	87,4
Nacionalni programi	11	<b>13</b>	43	<b>49</b>	114,0
<b>SKUPAJ programi v OS Celje</b>	<b>167</b>	<b>161</b>	<b>631</b>	<b>563</b>	<b>89,2</b>
Prehodi v zaposlitev (spremljanih do 6 mesecev po izteku programa)			169	<b>121</b>	71,6
- delež prehodov v redno v zaposlitev iz javnih del			26,8	<b>21,5</b>	

Tabela 22: Št. programov JD in število vključenih oseb v JD

Kot je razvidno iz zgornje tabele, se je število vključenih oseb v lokalne programe javnih del v primerjavi s preteklim letom zmanjšalo za 12,6%, znatneje na območju UD Celje in Slovenske Konjice, povečalo pa se je na območju UD Laško, Šentjur in Žalec. Povečanje tako izvajanih programov kot števila vključenih pa je evidentirano pri nacionalnih programih javnih del, ki se izvajajo na območju, ki ga pokriva naša območna služba.



Padcu števila lokalnih programov in s tem tudi zmanjšanju vključenih udeležencev je pripisati dejstvu, da se je večini programov, ki so imeli značaj razvojnega programa in so se lahko v skladu s kriteriji in merili izvajali največ 2 leti, le to izteklo s koncem leta 2005, novih razvojnih vsebin pa predlagatelji v času, ko je bil javnih razpis za izbor programov za leto 2006 še odprt, niso predložili.

### Struktura vključenih v javna dela v letu 2006

OS Celje je upoštevala cilje in smernice, ki jih je Zavod določil s programom Lokalni zaposlitveni programi – javna dela in ki ga je potrdila in sprejela Vlada Republike Slovenije, ter je v programe vključevala ciljne skupine brezposelnih oseb, ki najtežje najdejo zaposlitev in sicer: BO starejše od 50 let, BO s I. in II. stopnjo izobrazbe in invalide, posebej ranljive BO prijavitelj na Zavodu nad 3 leta ter ciljne skupine brezposelnih oseb opredeljene v 6. členu Pravilnika o izvajanju ukrepov aktivne politike zaposlovanja.

Spodnja tabela prikazuje strukturo vključenih brezposelnih oseb v letu 2006 glede na stalno bivališče na območju, ki ga pokriva posamezni Urad za delo ter primerjavo strukture z vključenimi v letu 2005:

Urad za delo / Upravna enota	Število vseh vključenih v JD	Struktura vključenih brezposelnih oseb v javna dela v letu 2006							Izhodi v zaposlitev	
		Ženske	BO starejše od 50 let	BO s I. in II. stopnjo izobrazbe	Invalidi	Mladi do 26 let	BO prijavitelj na Zavodu nad 1 leto	Posebej ranljivi prijavitelj nad 3 leta	Število	Delež
Celje	221	133	50	32	16	40	191	78	50	22,6
Laško	13	7	1	2	3	3	11	6	4	30,7
Slov. Konjice	53	40	3	11	4	19	38	13	11	20,8
Šentjur	48	30	8	12	6	15	39	19	7	14,6
Šmarje/Jelšah	112	60	19	58	9	24	86	43	19	17,0
Žalec	116	77	19	26	7	30	84	31	30	25,9
<b>SKUPAJ</b>	<b>563</b>	<b>347</b>	<b>100</b>	<b>141</b>	<b>45</b>	<b>131</b>	<b>449</b>	<b>190</b>	<b>121</b>	<b>21,5</b>
<b>- delež</b>	<b>100,0</b>	<b>61,6</b>	<b>17,8</b>	<b>25,0</b>	<b>8,0</b>	<b>23,3</b>	<b>78,8</b>	<b>33,7</b>	<b>21,5</b>	
V letu 2005	631	390	119	153	42	112	435	135	169	
- delež	100,0	61,8	18,8	24,2	6,7	17,7	68,9	21,4	26,8	
Indeks 2006/2005	89,2	89,0	84,0	92,3	107,2	117,0	103,2	140,8	71,6	

Tabela 23: Struktura vključenih oseb v javna dela

### 3.2.4.2. Poročilo o opravljenih kontrolah po 4. členu EK 438/01

ZRSZ je zavezan k izvajanju kontrol, ki jih predvidevajo predpisi s področja evropskih strukturnih skladov. V mesecu februarju 2006 smo na OS Celje pričeli izvajati kontrole po 4. členu UK 438/01. Kontrole pri končnih prejemnikih – izvajalcih, katerih aktivnosti so se

P O R O Č I L O   Z A   L E T O   2 0 0 6

sofinancirale iz evropskega socialnega sklada, so bile opravljene na podlagi vzorca. Uporabljena je bila metoda slučajnostnega vzorčenja.

Največji delež ugotovljenih nepravilnosti, ki smo jih pri preverjanju ugotovili, se je nanašal na določbe o informiranju in obveščanju o sofinanciranju s strani ESS ter MDDSZ. Posebej je izstopal tudi problem vodenja ločenih računovodskih evidenc pri izvajalcih formalnega izobraževanja (po večini so vodili evidenco prejetih sredstev s strani ZRSZ, niso pa vodili ločene evidence stroškov oz. izdatkov po posamezni vključeni osebi). Upravičenost stroškov je bilo mogoče preverjati le z vpogledom v evidence opravljenih predavanj, izpitov, prisotnosti udeležencev v izobraževalnem procesu ipd. V tabeli so povzeti podatki o opravljenih kontrolah s strani OS Celje v letu 2006.

	<b>Izvedena preverjanja</b>	<b>Število preverjanj po planu</b>
<b>Skupaj po aktivnostih</b>	<b>71</b>	<b>27</b>
Formalno izobraževanje (Program 10.000+)	14	13
Usposabljanje na del. mestu in integrirani programi usposabljanja	37	5
Projektno učenje za mlajše odrasle	2	1
Subvencija za samozaposlitev - sofinanciranje stroškov spodbujanje podjetništva	12	3
Nacionalne poklicne kvalifikacije	5	4
Usposabljanje na delovnem mestu v učnih delavnicah in učnih podjetjih	1	1
<b>Število preverjenih. (pod)aktivnosti</b>	<b>6</b>	<b>6</b>
<b>Ugotovljene nepravilnosti. skupaj</b>	<b>29</b>	
Področje		
informiranje in obveščanje	16	
prisotnost na usposabljanju	4	
mentorstvo	5	
spremljanje stroškov	4	

Tabela 24: **Kontrole na kraju samem za OS Celje, 2006**

# 4

## Pravice iz zavarovanja za primer brezposelnosti

V letu 2006 je na Območno službo prispelo 7.193 upravnih zadev v zvezi s priznanjem pravice do denarnega nadomestila oziroma denarne pomoči med brezposelnostjo.

V letu 2006 smo zaključili 7.122 postopkov, kar predstavlja 99,01% vseh zadev, 71 zadev ali 0,98% pa smo prenesli v naslednje poročevalno obdobje.

### Od zaključenih postopkov smo pravice:

priznali	v 6.709 primerih	94,20%
zahtevo zavrgli	v 67 primerih	0,94%
zahtevo zavrnili	v 346 primerih	4,86%

Tabela 25: Rešitev zadev glede na leto 2005

Število zadev		Zahtevo priznali		Zahtevo zavrgli		Zahtevo zavrnili	
Leto 05	7.342	6.878	93,68%	69	0,94%	395	5,38%
Leto 06	7.122	6.709	94,20%	67	0,94%	346	4,86%

	Leto 2004	Leto 2005	Leto 2006
Rešene zadeve v 30-ih dneh	96,95 %	DN 98,20% DP 98,00%	DN 96,7% DP 96,6%
Rešene zadeve v 60-ih dneh	2,75 %	DN 0,2% DP 0,4%	DN 0,8% DP 0,5%
Rešene zadeve nad 60 dni	0,30%	DN 0,3% DP 0,2%	DN 0,8% DP 0,9%

V letu 2006 se je na naše odločitve pritožilo 30 strank, kar predstavlja 0,42% vseh izdanih aktov. Organ II. stopnje je potrdil našo odločitev v 25 primerih, kar predstavlja 83,33% odstopljenih pritožb..

Vprašanja strank so se podobno kot v preteklem letu pretežno nanašala na prenehanje pogodbe o zaposlitvi invalidom ter na izredno odpoved delavca.

#### **4.1. REPUBLIŠKE ŠTIPENDIJE**

Štipendiranje predstavlja socialno šibkejšemu posamezniku materialno pomoč v času izobraževanja.

Stanje na področju republiških štipendij se v letu 2006 ni bistveno spremenilo. Prosilcev za republiško štipendijo je bilo v letu 2006 7.409.

Pravico do republiške štipendije je pridobilo 5.260 štipendistov, od tega 3.385 dijakov in 1.875 študentov.

Tabela 26: Število obravnavanih vlog in število upravičencev do republiške štipendije v šolskem letu 2006/2007

	UD Celje	UD Laško	UD Sl. Konj.	UD Šentjur	UD Šmarje	UD Žalec	OS Celje
Število vlog	1.906	626	903	910	1.635	1.428	<b>7.409</b>
Število štipendistov	1.333	440	648	663	1210	966	<b>5.260</b>

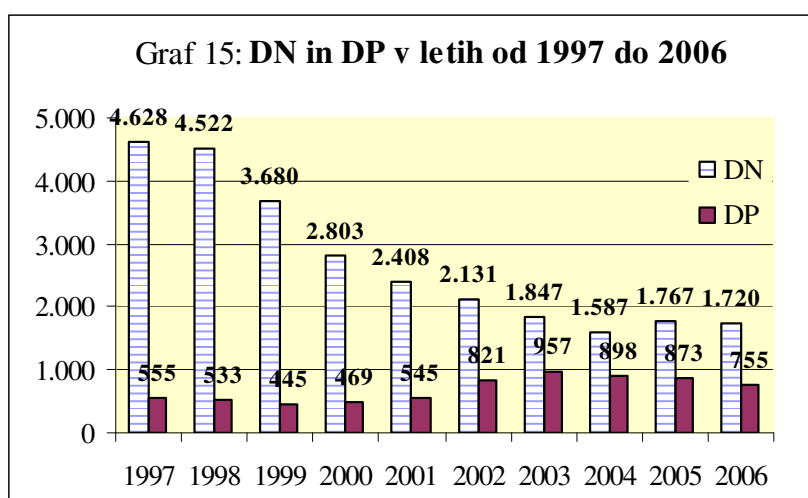
Povprečna višina republiške štipendije na OS Celje v decembru 2006 je znašala za dijake 34.460,23 SIT, za študente pa 43.796,61 SIT.

Obravnavali smo 254 štipendijskih pritožb, od tega smo rešili v lastni pristojnosti 109 pritožb, ostale pa odstopili organu II. stopnje v pristojno rešitev

## 4.2. DENARNA NADOMESTILA

Zavod Republike Slovenije za zaposlovanje prejema iz republiškega proračuna poleg ostalih tudi sredstva za zagotavljanje socialno varstvenih pravic, ki imajo podlago v Zakonu o zaposlovanju in zavarovanju za primer brezposelnosti. V tako sklop sodijo denarna nadomestila in denarne pomoči.

Zavarovancem se iz zavarovanja za brezposelnost zagotavljajo pravice za čas, ko so brez svoje krivde ali proti svoji volji ostali brez zaposlitve. Pogoj za uveljavitev denarnega nadomestila po spremembi Zakona je zavarovanje za brezposelnost pred prenehanjem delovnega razmerja, trajanje delovnega razmerja pred prenehanjem vsaj 12 mesecev v 18 mesecih ter da v času uveljavljanja denarnega nadomestila za zavarovanca ni na voljo ustrezne ali primerne zaposlitve.



Intenziven trend zmanjševanja denarnih nadomestil iz preteklih let se je v letu 2005 ustavil. V letu 2006 je bilo v povprečju izplačanih 1.720 denarnih nadomestil, kar je sicer 2,7% manj kot v letu 2005, vendar je padec v primerjavi s preteklimi leti neznaten.

V decembru 2006 je bilo izplačanih 1.497 denarnih nadomestil. Do teh izplačil je bilo upravičenih 15,5% registrirano brezposelnih oseb.

Največji delež decembrskih prejemnikov denarnega nadomestila (23,7%) je prejelo denarno nadomestilo v višini osmega razreda (nad 537,73 € bruto). Enak razred je prevladujoč pri moških prejemnikih (31,0%), medtem ko je največ žensk (21,7%) prejelo denarno nadomestilo najnižjega razreda, ki znaša do 237,73 € bruto.

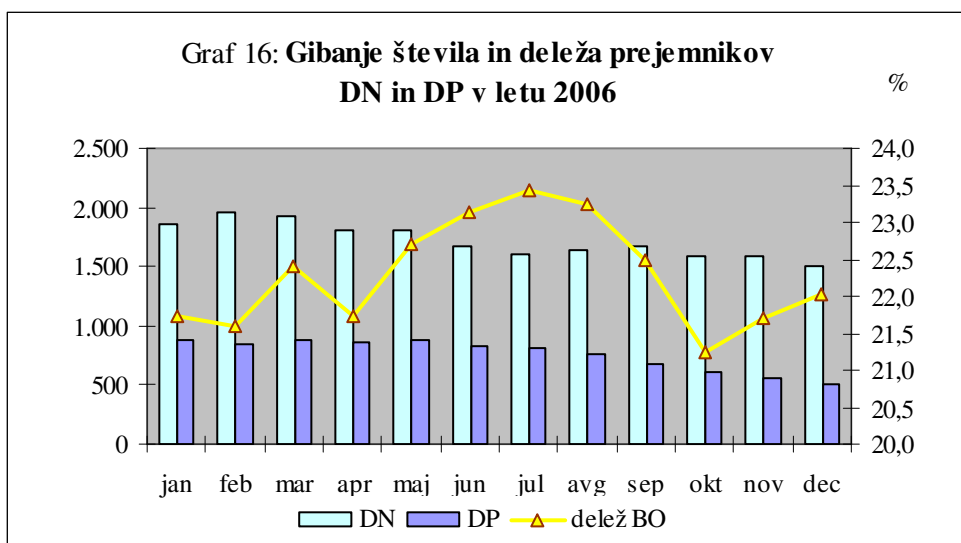
Povprečna višina denarnega nadomestila, izplačanega v mesecu decembru, je znašala 464,36 € bruto, povprečna višina veljavna za Slovenijo pa 477,47 € bruto.

Razred	Višina denarnega nadomestila	Struktura upravičencev v %		
		vsi	ženske	moški
0	do 237,73 €	18,0	21,7	13,9
1	237,73 €	1,2	1,8	0,6
2	od 237,74 do 287,73 €	1,1	1,3	0,9
3	od 287,74 do 337,73 €	12,3	14,5	9,9
4	od 337,74 do 387,73 €	15,8	19,7	11,6
5	od 387,74 do 437,73 €	14,3	13,6	15,1
6	od 437,74 do 487,73 €	7,5	6,5	8,6
7	od 487,74 do 537,73 €	6,1	4,0	8,3
8	nad 537,73 €	23,7	16,9	31,0
<b>SKUPAJ</b>		<b>100,0</b>	<b>100,0</b>	<b>100,0</b>

**Opomba:**

Razred 0 vključuje prejemnike, ki jim je bilo DN izplačano za manj kot 30 dni, zato niso upoštevani pri izračunu povprečja.

Tabela 27: **Struktura upravičencev denarnega nadomestila in višina denarnega nadomestila**

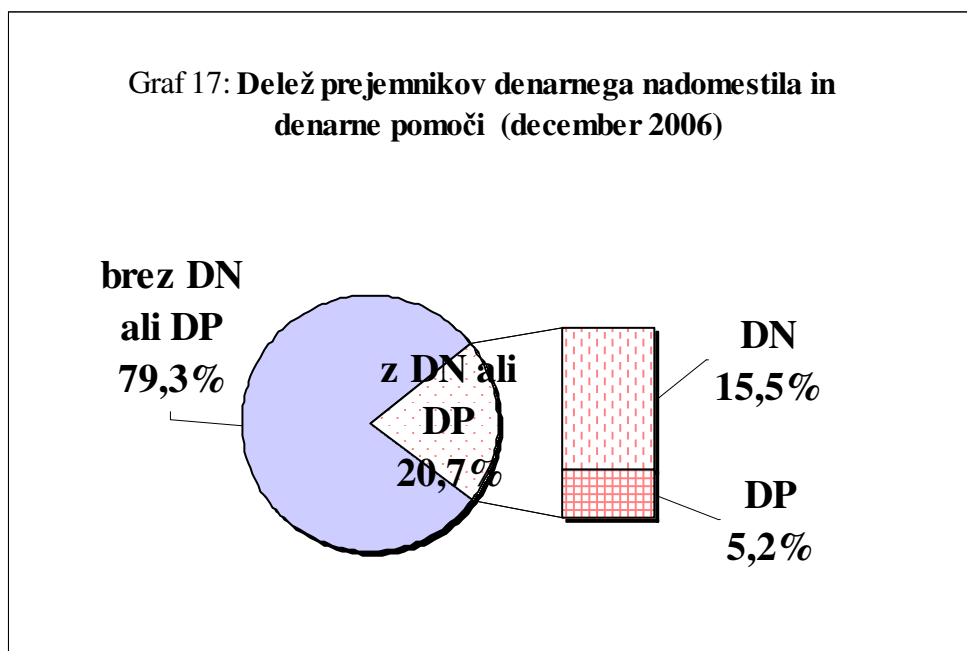


### 4.3. DENARNA POMOČ

Denarno pomoč lahko uveljavi zavarovanec, ki mu je iztekla pravica do denarnega nadomestila ter zavarovanec, ki mu je kot pripravniku prenehalo delovno razmerje, sklenjeno za določen čas, krajši od 12 mesecev. Pogoji za uveljavitev pravice je dohodkovni (80% zjamčene plače na družinskega člana) ter premoženjski cenzus.

V letu 2006 je bilo v povprečju izplačanih 755 denarnih pomoči ali 13,5% manj kot jih je bilo izplačanih v letu 2005. V zadnjem mesecu pa še samo 499 denarnih pomoči. Do pomoči je bilo tako konec leta upravičenih le 5,2% registrirano brezposelnih oseb.

Razlog za slednje so spremembe in dopolnitve Zakona o zaposlovanju in zavarovanju za primer brezposelnosti, ki so bile objavljene v Uradnem listu RS št. 79/2006 in so stopile v veljavo 28. 07. 2006. Upravičenci ne morejo več uveljavljati pravice do denarne pomoči pri Zavodu RS za zaposlovanje. Zavarovanci, ki jim je izteklo denarno nadomestilo, lahko uveljavljajo pravico do denarne socialne pomoči po Zakonu o socialnem varstvu pri pristojnem Centru za socialno delo. Zavarovanci, ki so do uveljavitve sprememb imeli priznano pravico do denarne pomoči iz brezposelnosti, zadržijo to pravico v obsegu in trajanju po prejšnjih predpisih. Tudi zavarovanci, ki jim je pravica do denarne pomoči med brezposelnostjo ob uveljavitvi sprememb zakona mirovala, lahko po prenehanju razloga za mirovanje zahtevajo izplačilo denarne pomoči za preostali čas prejemanja denarne pomoči na način in pod pogoji, določenimi s predpisi, veljavnimi do uveljavitve spremembe zakona.



## TABELARNI PREGLED

### \* Metodološka pojasnila

Če pod Tabelami viri niso navedeni, gre za podatke Zavoda RS za zaposlovanje.

Zavod RS za zaposlovanje, Območna služba Celje teritorialno obsega naslednje urade za delo: Celje, Laško, Slovenske Konjice, Šentjur, Šmarje pri Jelšah in Žalec.

### Statistična znamenja

- ni pojava

... ni podatka

0 podatek je manjši od 0,5 dane merske enote

0,0 podatek je manjši od 0,05 dane merske enote

1) ali \*) oznaka za opombo pod tabelo

Uporaba in objava podatkov je dovoljena le z navedbo vira!

### Seznam tabel:

Tabela 1: Aktivno prebivalstvo v decembru 2006 v Območni službi Celje

Tabela 1a: Aktivno prebivalstvo v letu 2006 - po mesecih

Tabela 1b: Aktivno prebivalstvo konec leta 2005 in 2006

Tabela 2: Delovno aktivno prebivalstvo v decembru 2006 – po področjih dejavnosti

Tabela 2a: Delovno aktivno prebivalstvo v decembru 2006 – po področjih dejavnosti in upravnih enotah

Tabela 3: Prijavljene potrebe po delavcih in pripravnikih v letu 2006

Tabela 3a: Prijavljene potrebe v letu 2006 po uradih za delo

Tabela 3b: Prijavljene potrebe po delavcih in pripravnikih – po mesecih in uradih za delo

Tabela 4: Kritje potreb po delavcih in pripravnikih v letu 2006

Tabela 4a: Kritje potreb po delavcih in pripravnikih v letu 2006 – po uradih za delo

Tabela 4b: Kritje potreb po delavcih in pripravnikih v letu 2006 – po mesecih in uradih za delo



Tabela 5:	Gibanje registrirano brezposelne osebe v letih od 1992 do 2006
Tabela 5a:	Indeks rasti števila brezposelnih oseb
Tabela 6:	Registrirano brezposelne osebe v letu 2006
Tabela 7:	Priliv in odliv registrirano brezposelnih oseb v letu 2006
Tabela 7a:	Priliv registrirano brezposelnih oseb v letu 2005 in 2006
Tabela 7b:	Pregled novo prijavljenih brezposelnih oseb – po mesecih in uradih za delo
Tabela 7c:	Registrirano brezposelne osebe vključene v zaposlitev – po mesecih in uradih za delo
Tabela 8:	Značilne skupine registrirano brezposelnih oseb v decembru 2006 v OS Celje
Tabela 9:	Izobrazbena struktura registrirano brezposelnih oseb v decembru 2006 v OS Celje
Tabela 10:	Struktura registrirano brezposelnih oseb po starosti v decembru 2006
Tabela 11:	Struktura registrirano brezposelnih oseb po trajanju brezposelnosti v decembru 2006
Tabela 12:	Prejemniki denarnega nadomestila in denarne pomoči v mesecu decembru 2006
Tabela 13:	Izvajanje Zakona o zaposlitveni rehabilitaciji in zaposlovanju invalidov v decembru 2006 v OS Celje
Tabela 13a:	Izvajanje Zakona o zaposlitveni rehabilitaciji in zaposlovanju invalidov v obdobju od 1. 1. do 31.12.2006 v OS Celje
Tabela 14:	Evidence zaposlitev brezposelnih invalidov v letu 2006 v OS Celje
Tabela 15:	Vključeni v poklicno orientacijo in pomoč pri zaposlitvi v letu 2006 v OS Celje
Tabela 16:	Vključeni v usposabljanje in izobraževanje v letu 2006 v OS Celje
Tabela 17:	Spodbude za zaposlovanje v letu 2006 v OS Celje
Tabela 18:	Neposredno ustvarjanje delovnih mest v letu 2006 v OS Celje
Tabela 19:	Pregled javnih del v letu 2006 v OS Celje
Tabela 20:	Število vključenih v ukrepe APZ, sofinancirane s sredstvi ESS, v letu 2006 v OS Celje
Tabela 21:	Delovna dovoljenja, izdana v letu 2006 v OS Celje
Tabela 22:	Veljavna delovna dovoljenja na zadnji dan v decembru 2006 v OS Celje
Tabela 23:	Dijaki in študenti, ki prejemajo republiške in Zoisove štipendije v decembru 2006 v OS Celje
Tabela 24:	Število registrirano brezposelnih oseb po občinah v decembru 2006 v OS Celje

**Tabela 1: Aktivno prebivalstvo v decembru 2006 v Območni službi Celje**

Upravna enota	Zaposleni pri pravnih osebah			Skupaj (2+3+4)	Zaposlene osebe pri fizičnih osebah	Samostojni podjetniki posamezniki	Osebe, ki opravljajo poklicno dejavnost	Kmetje	Samo-zaposlene osebe (7+8+9)	Delovno aktivno prebivalstvo (5+6+10)	Aktivno prebivalstvo	Stopnja registrirane brezposelnosti
	v kmetijskih dejavnostih	v nekmetskih dejavnostih	v storitvenih dejavnostih									
1	2	3	4	5	6	7	8	9	10	11	12	13
<b>Celje</b>	34	10.866	17.771	28.671	2.535	1.526	201	725	2.452	33.658	36.771	10,8
<b>Laško</b>	12	2.219	1.902	4.133	529	320	26	501	847	5.509	6.273	9,3
<b>Sl. Konjice</b>	42	5.103	2.513	7.658	1.209	491	42	556	1.089	9.956	10.995	9,7
<b>Šentjur</b>	94	1.581	1.435	3.110	848	440	22	682	1.144	5.102	6.023	10,2
<b>Šmarje/Jelšah</b>	37	2.454	3.943	6.434	1.347	728	39	1.272	2.039	9.820	11.659	12,5
<b>Žalec</b>	106	4.523	4.136	8.765	1.814	982	81	808	1.871	12.450	14.471	10,8
<b>OS CELJE</b>	<b>325</b>	<b>26.746</b>	<b>31.700</b>	<b>58.771</b>	<b>8.282</b>	<b>4.487</b>	<b>411</b>	<b>4.544</b>	<b>9.442</b>	<b>76.495</b>	<b>86.192</b>	<b>10,8</b>

**Vir podatkov:**

Stolpci 2 do 13: Statistični urad Republike Slovenije

**Pojasnila:**

Stolpci 2 do 8: Podatki so iz Statističnega registra delovno aktivnega prebivalstva (SRDAP).

Stolpec 9: Vir podatkov o kmetih je napoved po Arima modelu. Pri izračunu so upoštevani podatki o kmetih iz Ankete o delovni sili.

Stolpec 11: Delovno aktivno prebivalstvo po lokaciji delovnega mesta

Stolpec 13: Stopnja reg. brezposelnosti je izračunal SURS na osnovi podatkov o delovno aktivnih prebivalcih po lokaciji stalnega bivališča

**Tabela 1a: Aktivno prebivalstvo v letu 2006 - po mesecih**

Mesec	ZAPOSLENE OSEBE			SAMOZAPOSLENE OSEBE				DELOVNO AKTIVNO PREBI- VALSTVO	AKTIVNO PREBI- VALSTVO	STOPNJA REGIST. BREZPO- SELNOSTI
	pri pravnih osebah	pri fizičnih osebah	skupaj	samostojni podjetniki posamezniki	osebe, ki opravljajo poklicno dejavnost	kmetje	skupaj			
<b>dec. 2005</b>	58.550	7.901	66.451	4.414	396	4535	9.345	<b>75.796</b>	<b>87.617</b>	<b>13,1</b>
<b>jan.06</b>	57.558	7.820	65.378	4.403	393	4.658	9.454	<b>74.832</b>	<b>86.852</b>	<b>13,3</b>
<b>feb.06</b>	57.517	7.823	65.340	4.398	397	4.658	9.453	<b>74.793</b>	<b>86.779</b>	<b>13,3</b>
<b>mar.06</b>	57.761	7.905	65.666	4.389	394	4.658	9.441	<b>75.107</b>	<b>86.702</b>	<b>12,9</b>
<b>apr.06</b>	58.082	7.986	66.068	4.389	393	4.592	9.374	<b>75.442</b>	<b>86.812</b>	<b>12,6</b>
<b>maj.06</b>	58.374	8.127	66.501	4.401	388	4.592	9.381	<b>75.882</b>	<b>86.810</b>	<b>12,1</b>
<b>jun.06</b>	58.584	8.246	66.830	4.414	391	4.592	9.397	<b>76.227</b>	<b>86.902</b>	<b>11,8</b>
<b>jul.06</b>	58.455	8.251	66.706	4.424	382	4.559	9.365	<b>76.071</b>	<b>86.772</b>	<b>11,8</b>
<b>avg.06</b>	58.446	8.232	66.678	4.431	385	4.559	9.375	<b>76.053</b>	<b>86.379</b>	<b>11,5</b>
<b>sep.06</b>	58.712	8.326	67.038	4.448	391	4.559	9.398	<b>76.436</b>	<b>86.377</b>	<b>11,1</b>
<b>okt.06</b>	58.753	8.437	67.190	4.457	406	4.544	9.407	<b>76.597</b>	<b>86.849</b>	<b>11,3</b>
<b>nov.06</b>	58.951	8.375	67.326	4.479	409	4.544	9.432	<b>76.758</b>	<b>86.587</b>	<b>10,9</b>
<b>dec.06</b>	58.771	8.282	67.053	4.487	411	4544	9.442	<b>76.495</b>	<b>86.192</b>	<b>10,8</b>
<b>Povprečje v letu 2006</b>	58.330	8.151	66.481	4.427	395	4.588	9.410	<b>75.891</b>	<b>86.668</b>	<b>12,0</b>

**Tabela 2: Delovno aktivno prebivalstvo v decembru 2006**  
**- po področjih dejavnosti**

DEJAVNOST - SKD	NAZIV SKD	DELOVNO AKTIVNO PREBIVALSTVO	ZAPOSLjeni SKUPAJ	ZAPOSLjeni PRI PRAVNIH OSEBAH	ZAPOSLjeni PRI FIZIČNIH OSEBAH	SAMOZAPOSLjeni SKUPAJ	SAMOSTOJNI PODJETNIKI	OSEBE, KI OPRAVLJAJO POKLICNO DEJAVNOST	KMETIJE
<b>OS CELJE</b>		<b>76.495</b>	<b>67.053</b>	58.771	8.282	<b>9.442</b>	4.487	411	4.544
A	Kmetijstvo, lov, gozdarstvo	4.945	370	324	46	4.575	31	0	4.544
B	Ribištvo	4	3	1	2	1	1	0	0
<b>KMETIJSKE DEJAVNOSTI</b>		<b>4.949</b>	<b>373</b>	325	48	<b>4.576</b>	32	0	4.544
C	Rudarstvo	183	172	139	33	11	11	0	0
D	Predelovalne dejavnosti	23.179	22.371	20.158	2.213	808	806	2	0
DA	Pro. hrane, pijač, tobačnih i	1.844	1.813	1.473	340	31	31	0	0
DB	Pro. tekstilij; tekstilnih, k	1.266	1.181	1.024	157	85	85	0	0
DC	Pro. usnja, usnjenih izd.	264	260	255	5	4	4	0	0
DD	Obdelava in predelava lesa	943	855	693	162	88	88	0	0
DE	Pro. vlaknin, papirja; založn	1.629	1.579	1.399	180	50	50	0	0
DG	Pro. kemikalij, kemičnih izd	1.397	1.394	1.394	0	3	3	0	0
DH	Pro. izd. iz gume in plastič	2.180	2.142	1.942	200	38	38	0	0
DI	Pro. dr. nekovinskih mineral	2.339	2.305	2.270	35	34	34	0	0
DJ	Pro. kovin in kovinskih izd	6.251	6.030	5.232	798	221	220	1	0
DK	Pro. strojev in naprav	2.502	2.401	2.289	112	101	101	0	0
DL	Pro. električne, optične opr	917	863	799	64	54	53	1	0
DM	Pro. vozil in plovil	268	266	264	2	2	2	0	0
DN	Pro. pohištva, dr. pred. dej.,	1.379	1.282	1.124	158	97	97	0	0
E	Oskrba z elektriko, plinom,	901	901	901	0	0	0	0	0
F	Gradbeništvo	8.106	7.264	5.548	1.716	842	842	0	0
<b>NEKMETIJSKE DEJAVNOSTI</b>		<b>32.369</b>	<b>30.708</b>	26.746	3.962	<b>1.661</b>	1.659	2	0
G	Trgovina; popravila mot. voz	11.089	10.217	8.965	1.252	872	865	7	0
H	Gostinstvo	3.641	3.305	2.280	1.025	336	336	0	0
I	Promet, skladiščenje, zveze	4.426	3.764	2.820	944	662	661	1	0
J	Finančno posredništvo	1.368	1.330	1.320	10	38	38	0	0
K	Nepremičnine, najem, poslov	4.280	3.674	3.241	433	606	510	96	0
L	Javna uprava, obramba, socia	2.875	2.875	2.875	0	0	0	0	0
M	Izobraževanje	4.937	4.918	4.904	14	19	19	0	0
N	Zdravstvo, socialno varstvo	4.620	4.441	4.271	170	179	19	160	0
O	Dr. javne, skupne in osebne	1.900	1.407	1.024	383	493	348	145	0
P	Zasebna gosp. z zaposlenim	41	41	0	41	0	0	0	0
<b>STORITVENE DEJAVNOSTI</b>		<b>39.177</b>	<b>35.972</b>	31.700	4.272	<b>3.205</b>	2.796	409	0

**Tabela 2a: Delovno aktivno prebivalstvo v decembru 2006**  
**- po področjih dejavnosti in upravnih enotah**

Dejavnost - SKD	Naziv SKD	Skupaj	Upravna enota					
			Celje	Laško	Slov. Konjice	Šentjur	Šmarje/Jelšah	Žalec
<b>OS CELJE</b>		<b>76.495</b>	<b>33.658</b>	<b>5.509</b>	<b>9.956</b>	<b>5.102</b>	<b>9.820</b>	<b>12.450</b>
A	Kmetijstvo, lov, gozdarstvo	4.945	775	518	607	782	1.329	934
B	Ribištvo	4	-	-	-	-	-	4
<b>KMETIJSKE DEJAVNOSTI</b>		<b>4.949</b>	775	518	607	782	1.329	938
C	Rudarstvo	183	24	49	20	1	-	89
D	Predelovalne dejavnosti	23.179	7.247	2.067	5.261	1.610	2.556	4.438
DA	Pro. hrane, pijač, tobaknih i	1.844	469	454	256	72	200	393
DB	Pro. tekstilij; tekstilnih, k	1.266	274	89	59	62	97	685
DC	Pro. usnja, usnjenih izd.	264	12	-	241	4	5	2
DD	Obdelava in predelava lesa	943	386	31	112	230	62	122
DE	Pro. vlaknin, papirja; založn	1.629	926	489	87	30	49	48
DG	Pro. kemikalij, kemičnih izd	1.397	1.176	8	-	-	117	96
DH	Pro. izd. iz gume in plastič	2.180	359	397	375	4	66	979
DI	Pro. dr. nekovinskih mineral	2.339	138	9	711	33	1.083	365
DJ	Pro. kovin in kovinskih izd	6.251	2.393	182	2.049	741	244	642
DK	Pro. strojev in naprav	2.502	585	108	654	169	402	584
DL	Pro. električne, optične opr	917	197	2	438	125	19	136
DM	Pro. vozil in plovil	268	8	6	248	-	4	2
DN	Pro. pohištva, dr. pred. dej.,	1.379	324	292	31	140	208	384
E	Oskrba z elektriko, plinom,	901	466	90	66	45	91	143
F	Gradbeništvo	8.106	4.770	426	746	453	727	984
<b>NEKMETIJSKE DEJAVNOSTI</b>		<b>32.369</b>	12.507	2.632	6.093	2.109	3.374	5.654
G	Trgovina; popravila mot. voz	11.089	5.818	397	699	728	1.363	2.084
H	Gostinstvo	3.641	922	529	622	181	830	557
I	Promet, skladiščenje, zveze	4.426	2.172	488	392	260	564	550
J	Finančno posredništvo	1.368	1.067	47	35	29	56	134
K	Nepremičnine, najem, poslovn	4.280	2.598	121	278	185	316	782
L	Javna uprava, obramba, socia	2.875	1.654	180	149	116	523	253
M	Izobraževanje	4.937	2.137	326	524	431	727	792
N	Zdravstvo, socialno varstvo	4.620	2.966	132	422	195	452	453
O	Dr. javne, skupne in osebne	1.900	1.039	136	125	83	271	246
P	Zasebna gosp. z zaposlenim	41	3	3	10	3	15	7
<b>STORITVENE DEJAVNOSTI</b>		<b>39.177</b>	20.376	2.359	3.256	2.211	5.117	5.858

**Tabela 3: Prijavljene potrebe po delavcih in pripravnikih v letu 2006**

	<b>Povprečje 2006</b>	<b>Kumulativa I-XII 2005</b>	<b>Kumulativa I-XII 2006</b>	<b>indeks <u>I-XII 06</u> I-XII 05</b>
1	2	3	4	5
Potrebe po delavcih	1.646	17.554	19.749	112,5
Potrebe po pripravnikih	21	282	250	88,7
<b>Skupaj</b>	<b>1.667</b>	<b>17.836</b>	<b>19.999</b>	<b>112,1</b>
Od skupaj - potrebe za določen čas (delež v %)	76,0	75,0	76,0	

**Tabela 3a: Prijavljene potrebe po delavcih in pripravnikih v letu 2006 - po uradih za delo**

<b>Urad za delo*</b>	<b>Povprečje 2006</b>	<b>Kumulativa I-XII 2005</b>	<b>Kumulativa I-XII 2006</b>	<b>indeks <u>I-XII 06</u> I-XII 05</b>
1	2	3	4	5
<b>Celje</b>	739	7.881	8.872	112,6
<b>Laško</b>	96	834	1.155	138,5
<b>Sl. Konjice</b>	213	2.342	2.560	109,3
<b>Šentjur</b>	123	1.472	1.476	100,3
<b>Šmarje/Jelšah</b>	220	2.366	2.645	111,8
<b>Žalec</b>	274	2.941	3.291	111,9
<b>OS CELJE</b>	<b>1.667</b>	<b>17.836</b>	<b>19.999</b>	<b>112,1</b>

**Pojasnila:**

Stolpec 3,4: Seštevek potreb, prijavljenih v obdobju (kumulativa)

Stolpec 5: Indeks rasti = (število potreb v letu 2006 / število potreb v letu 2005)\*100

\* glej pojasnila na začetku tabelarnega pregleda pri metodoloških pojasnilih

**Tabela 3b: Prijavljene potrebe po delavcih in pripravnikih v letu 2006**  
**- po mesecih in uradih za delo**

Potrebe (PD)	jan.06	feb.06	mar.06	apr.06	maj.06	jun.06	jul.06	avg.06	sep.06	okt.06	nov.06	dec.06	skupaj	povprečje
Delavci	1.554	1.481	1.805	1.746	1.875	2.110	1.477	1.294	1.828	1.859	1.448	1.272	19.749	1.646
Pripravniki	12	18	23	19	21	18	14	26	33	26	24	16	250	21
<b>Skupaj</b>	<b>1.566</b>	<b>1.499</b>	<b>1.828</b>	<b>1.765</b>	<b>1.896</b>	<b>2.128</b>	<b>1.491</b>	<b>1.320</b>	<b>1.861</b>	<b>1.885</b>	<b>1.472</b>	<b>1.288</b>	<b>19.999</b>	<b>1.667</b>
Določen čas	1.072	1.177	1.379	1.374	1.457	1.658	1.102	1.069	1.432	1.452	1.086	950	15.208	1.267
Nedoločen čas	494	322	449	391	439	470	389	251	429	433	386	338	4.791	399
Delež za dol. čas	68,5	78,5	75,4	77,8	76,8	77,9	73,9	81,0	76,9	77,0	73,8	73,8	76,0	76,0

Urad za delo*	jan.06	feb.06	mar.06	apr.06	maj.06	jun.06	jul.06	avg.06	sep.06	okt.06	nov.06	dec.06	skupaj	povprečje
Celje	671	723	921	734	744	1.024	610	555	798	831	603	658	8.872	739
Laško	80	53	89	53	245	91	92	58	96	99	151	48	1.155	96
Sl. Konjice	270	154	200	234	205	340	173	174	258	257	163	132	2.560	213
Šentjur	112	128	123	170	101	139	151	115	156	88	120	73	1.476	123
Šmarje/Jelšah	172	175	222	283	247	236	222	211	246	256	198	177	2.645	220
Žalec	261	266	273	291	354	298	243	207	307	354	237	200	3.291	274
<b>OS CELJE</b>	<b>1.566</b>	<b>1.499</b>	<b>1.828</b>	<b>1.765</b>	<b>1.896</b>	<b>2.128</b>	<b>1.491</b>	<b>1.320</b>	<b>1.861</b>	<b>1.885</b>	<b>1.472</b>	<b>1.288</b>	<b>19.999</b>	<b>1.667</b>

\* glej pojasnila na začetku tabelarnega pregleda pri metodoloških pojasnilih

**Tabela 4: Kritje potreb po delavcih in pripravnikih v letu 2006**

	Povprečje 2006	Kumulativa I-XII 2005	Kumulativa I-XII 2006	indeks <u>I-XII 06</u> <u>I-XII 05</u>
1	2	3	4	5
Zaposlitve delavcev	1.168	12.192	14.016	115,0
Zaposlitve pripravnikov	16	192	186	96,9
<b>Skupaj</b>	<b>1.232</b>	<b>12.384</b>	<b>14.202</b>	<b>114,7</b>
Od skupaj - zaposlitve za določen čas (delež v %)	78,0	77,7	81,2	

**Tabela 4a: Kritje potreb po delavcih in pripravnikih v letu 2006  
- po uradih za delo**

Urad za delo*	Povprečje 2006	Kumulativa I-XII 2005	Kumulativa I-XII 2006	indeks <u>I-XII 06</u> <u>I-XII 05</u>
1	2	3	4	5
Celje	521	5.062	6.248	123,4
Laško	58	591	700	118,4
Sl. Konjice	146	1.858	1.746	94,0
Šentjur	95	1.089	1.136	104,3
Šmarje/Jelšah	165	1.635	1.977	120,9
Žalec	200	2.149	2.395	111,4
<b>OS CELJE</b>	<b>1.184</b>	<b>12.384</b>	<b>14.202</b>	<b>114,7</b>

**Vir podatkov:**

Zaposlitve, ki jih je Zavod za zdravstveno zavarovanje Slovenije registriral z obrazcem M-1 (prijava v zdravstveno in socialno zavarovanje) in za katere je Zavod RS za zaposlovanje predhodno prejel prijavo potrebe po delavcu (obrazec PD).

**Pojasnila:**

Stolpec 3,4: Seštevek zaposlitev v vseh mesecih leta (kumulativa)

Stolpec 6: Indeks rasti = (število zaposlitev v letu 2006/ število zaposlitev v letu 2005)\*100

\* glej pojasnila na začetku tabelarnega pregleda pri metodoloških pojasnilih



**Tabela 4b: Kritje potreb po delavcih in pripravnikih v letu 2006**  
**- po mesecih in uradih za delo**

Kritje potreb (M-1)	jan.06	feb.06	mar.06	apr.06	maj.06	jun.06	jul.06	avg.06	sep.06	okt.06	nov.06	dec.06	KUM	povprečje 2006
<b>Delavci</b>	1.247	929	1.170	1.403	1.391	1.167	1.167	818	1.427	1.317	1.122	858	<b>14.016</b>	1.168
<b>Pripravniki</b>	12	11	15	24	9	14	7	17	29	25	11	12	<b>186</b>	16
<b>Skupaj</b>	<b>1.259</b>	<b>940</b>	<b>1.185</b>	<b>1.427</b>	<b>1.400</b>	<b>1.181</b>	<b>1.174</b>	<b>835</b>	<b>1.456</b>	<b>1.342</b>	<b>1.133</b>	<b>870</b>	<b>14.202</b>	<b>1.232</b>
<b>Določen čas</b>	962	730	951	1.181	1.133	969	950	677	1.232	1.097	939	713	<b>11.534</b>	961
<b>Nedoločen čas</b>	297	210	234	246	267	212	224	158	224	245	194	157	<b>2.668</b>	222
<b>Delež za dol. čas</b>	76,4	77,7	80,3	82,8	80,9	82,0	80,9	81,1	84,6	81,7	82,9	82,0	<b>81,2</b>	78,0

Urad za delo*	jan.06	feb.06	mar.06	apr.06	maj.06	jun.06	jul.06	avg.06	sep.06	okt.06	nov.06	dec.06	KUM	povprečje 2006
<b>Celje</b>	563	414	598	564	598	527	526	361	607	615	466	409	<b>6.248</b>	521
<b>Laško</b>	57	44	55	53	76	42	60	32	94	71	61	55	<b>700</b>	58
<b>Sl. Konjice</b>	199	90	127	209	171	144	137	98	160	159	131	121	<b>1.746</b>	146
<b>Šentjur</b>	116	110	77	102	139	71	111	76	123	78	79	54	<b>1.136</b>	95
<b>Šmarje/Jelšah</b>	147	124	139	244	193	181	154	122	192	165	208	108	<b>1.977</b>	165
<b>Žalec</b>	177	158	189	255	223	216	186	146	280	254	188	123	<b>2.395</b>	200
<b>OS CELJE</b>	<b>1.259</b>	<b>940</b>	<b>1.185</b>	<b>1.427</b>	<b>1.400</b>	<b>1.181</b>	<b>1.174</b>	<b>835</b>	<b>1.456</b>	<b>1.342</b>	<b>1.133</b>	<b>870</b>	<b>14.202</b>	<b>1.184</b>

\* glej pojasnila na začetku tabelarnega pregleda pri metodoloških pojasnilih

**Tabela 6: Registrirano brezposelne osebe v letu 2006**

Urad za delo*	dec.05	jan.06	feb.06	mar.06	apr.06	maj.06	jun.06	jul.06	avg.06	sep.06	okt.06	nov.06	dec.06	povprečje 2006	indeks <u>dec.06</u> dec.05
1	2	3	4	5	6	7	8	9	10	11	12	13	14	15	16
<b>Celje</b>	3.985	4.027	3.959	3.811	3.723	3.561	3.513	3.496	3.355	3.238	3.270	3.127	3.106	<b>3.516</b>	77,9
<b>Laško</b>	943	946	938	903	887	849	841	839	790	783	829	758	754	<b>843</b>	80,0
<b>Sl. Konjice</b>	1.145	1.180	1.168	1.143	1.157	1.157	1.134	1.130	1.114	1.061	1.130	1.079	1.040	<b>1.124</b>	90,8
<b>Šentjur</b>	993	1.020	1.030	996	975	928	920	922	894	850	917	924	914	<b>941</b>	92,0
<b>Šmarje/Jelšah</b>	2.125	2.183	2.281	2.241	2.186	2.079	1.976	1.987	1.961	1.893	1.933	1.870	1.836	<b>2.036</b>	86,4
<b>Žalec</b>	2.563	2.598	2.583	2.478	2.400	2.310	2.249	2.282	2.158	2.067	2.125	2.033	1.994	<b>2.273</b>	77,8
<b>OS CELJE</b>	<b>11.754</b>	<b>11.954</b>	<b>11.959</b>	<b>11.572</b>	<b>11.328</b>	<b>10.884</b>	<b>10.633</b>	<b>10.656</b>	<b>10.272</b>	<b>9.892</b>	<b>10.204</b>	<b>9.791</b>	<b>9.644</b>	<b>10.732</b>	<b>82,0</b>

**Pojasnila:**

Registrirano brezposelne osebe so osebe brez zaposlitve, ki zaposlitev iščejo in so prijavljene na ZRSZ ob koncu meseca

\* glej pojasnila na začetku tabelarnega pregleda pri metodoloških pojasnilih

**Tabela 7: Priliv in odliv registrirano brezposelnih oseb v letu 2006**

Urad za delo*	Prijavljeni			Vključeni v zaposlitev			Prehod v evidenco po drugih zakonih	Odliv iz evidenc iz razlogov, ki ne pomenijo zaposlitve		
	I-XII 2005	I-XII 2006	Indeks rasti I-XII 06 I-XII 05	I-XII 2005	I-XII 2006	Indeks rasti I-XII 06 I-XII 05		I-XII 2005	I-XII 2006	Indeks rasti I-XII 06 I-XII 05
1	2	3	4	5	6	7	8	9	10	11
<b>Celje</b>	3.436	3.178	92,5	1.754	1.949	111,1	89	1.546	1.941	125,5
<b>Laško</b>	756	677	89,6	433	489	112,9	17	267	342	128,1
<b>Sl. Konjice</b>	1.110	1.086	97,8	641	672	104,8	8	317	482	152,1
<b>Šentjur</b>	980	984	100,4	631	619	98,1	20	445	399	89,7
<b>Šmarje/Jelšah</b>	1.747	1.819	104,1	939	1.091	116,2	51	608	937	154,1
<b>Žalec</b>	1.839	1.968	107,0	1.340	1.419	105,9	17	649	1.031	158,9
<b>OS CELJE</b>	<b>9.868</b>	<b>9.712</b>	<b>98,4</b>	<b>5.738</b>	<b>6.239</b>	<b>108,7</b>	<b>202</b>	<b>3.832</b>	<b>5.132</b>	<b>133,9</b>

**Pojasnila:**

Stolpca 2, 3: Osebe, ki so se v obdobju poročanja prijavile pri Zavodu RS za zaposlovanje.

Stolpec 4: Indeks rasti = (štev. prijavljenih v obdobju poročanja / štev. prijavljenih v istem obdobju prejšnjega leta)\*100

Stolpca 5, 6: Registrirano brezposelne osebe, ki so se v obdobju poročanja zaposlile ali samozaposlile

Stolpec 7: Indeks rasti = (štev. vključenih obdobju poroč. / štev. vključenih v istem obdobju preteklega leta)\*100

Stolpec 8: Prehod v evidenco po drugih zakonih na podlagi sprememb in dopolnitev Zakona o zaposlovanju in zavarovanju za primer brezposelnosti (Ur. List RS 67/2002)

Stolpca 9, 10: Registrirano brezposelne osebe, ki niso več vodene v evidenci ZSRZ na podlagi Zakona o zaposlovanju in zavarovanju za primer brezposelnosti

Stolpec 11: Indeks rasti = (štev. črtanih iz evidenc v obdobju poročanja / štev. črtanih v istem obdobju preteklega leta)\*100 in zavarovanju za primer brezposelnosti

\* glej pojasnila na začetku tabelarnega pregleda pri metodoloških pojasnilih

**Tabela 7a: Priliv registrirano brezposelnih oseb v letu 2005 in 2006**

Urad za delo*	Iskalci prve zaposlitve			Stečajniki			Trajni presežki		
	I-XII 05	I-XII 06	Indeks rasti I-XII 06 I-XII 05	I-XII 05	I-XII 06	Indeks rasti I-XII 06 I-XII 05	I-XII 05	I-XII 06	Indeks rasti I-XII 06 I-XII 05
1	2	3	4	5	6	7	8	9	10
<b>Celje</b>	880	742	84,3	232	104	44,8	376	292	77,7
<b>Laško</b>	219	167	76,3	27	26	96,3	70	74	105,7
<b>Sl. Konjice</b>	294	275	93,5	49	34	69,4	112	120	107,1
<b>Šentjur</b>	238	234	98,3	28	8	28,6	93	97	104,3
<b>Šmarje/Jelšah</b>	419	348	83,1	86	42	48,8	216	356	164,8
<b>Žalec</b>	425	438	103,1	83	73	88,0	238	290	121,8
<b>OS CELJE</b>	<b>2.475</b>	<b>2.204</b>	<b>89,1</b>	<b>505</b>	<b>287</b>	<b>56,8</b>	<b>1.105</b>	<b>1.229</b>	<b>111,2</b>

**Tabela 7b : Pregled novo prijavljenih brezposelnih oseb v letu 2006  
- po mesecih in uradih za delo**

Urad za delo*	Novo prijavljeni v mesecih												Kumulativa jan.- dec. 2006
	jan.06	feb.06	mar.06	apr.06	maj.06	jun.06	jul.06	avg.06	sep.06	okt.06	nov.06	dec.06	
1	2	3	4	5	6	7	8	9	10	11	12	13	14
<b>Celje</b>	360	242	254	227	235	236	262	232	259	378	249	269	<b>3.203</b>
<b>Laško</b>	62	44	42	46	52	52	61	41	71	113	44	58	<b>686</b>
<b>Sl.Konjice</b>	108	59	82	104	79	79	67	68	72	181	93	98	<b>1.090</b>
<b>Šentjur</b>	119	81	78	64	57	59	66	74	68	148	101	83	<b>998</b>
<b>Šmarje/Jelšah</b>	208	245	129	95	108	126	129	143	144	236	141	128	<b>1.832</b>
<b>Žalec</b>	210	142	177	141	131	132	180	141	135	331	127	135	<b>1.982</b>
<b>OS CELJE</b>	<b>1.066</b>	<b>810</b>	<b>756</b>	<b>676</b>	<b>660</b>	<b>680</b>	<b>761</b>	<b>693</b>	<b>747</b>	<b>1.385</b>	<b>752</b>	<b>771</b>	<b>9.757</b>

\* glej pojasnila na začetku tabelarnega pregleda pri metodoloških pojasnilih

**Tabela 7c: Registrirano brezposelne osebe vključene v zaposlitev v letu 2006**  
**- po mesecih in uradih za delo**

Urad za delo*		Vključeni v zaposlitev												Kumulativa jan - dec 2006
		jan.06	feb.06	mar.06	apr.06	maj.06	jun.06	jul.06	avg.06	sep.06	okt.06	nov.06	dec.06	
1	2	3	4	5	6	7	8	9	10	11	12	13	14	15
Celje	Vsi	160	160	214	198	177	139	121	162	184	158	172	104	<b>1.949</b>
	žen	94	85	123	92	99	67	48	97	115	78	95	60	<b>1.053</b>
Laško	Vsi	33	32	47	38	56	33	39	50	37	34	65	25	<b>489</b>
	žen	15	13	23	25	29	13	19	27	22	16	44	17	<b>263</b>
SL. Konjice	Vsi	51	56	66	58	52	60	43	34	53	57	74	68	<b>672</b>
	žen	32	32	36	37	21	33	25	21	28	42	42	42	<b>391</b>
Šentjur	Vsi	57	45	66	52	76	45	37	37	65	36	52	51	<b>619</b>
	žen	45	28	37	26	52	26	22	23	35	16	44	29	<b>383</b>
Šmarje/Jelšah	Vsi	87	69	112	102	138	98	60	74	110	89	91	61	<b>1.091</b>
	žen	37	39	50	50	88	55	25	39	76	51	59	32	<b>601</b>
Žalec	Vsi	102	98	151	131	134	127	87	128	115	153	122	71	<b>1.419</b>
	žen	59	52	85	59	65	83	46	72	67	96	65	41	<b>790</b>
OS CELJE	Vsi	<b>490</b>	<b>460</b>	<b>656</b>	<b>579</b>	<b>633</b>	<b>502</b>	<b>387</b>	<b>485</b>	<b>564</b>	<b>527</b>	<b>576</b>	<b>380</b>	<b>6.239</b>
	žen	<b>282</b>	<b>249</b>	<b>354</b>	<b>289</b>	<b>354</b>	<b>277</b>	<b>185</b>	<b>279</b>	<b>343</b>	<b>299</b>	<b>349</b>	<b>221</b>	<b>3.481</b>

\* glej pojasnila na začetku tabelarnega pregleda pri metodoloških pojasnilih

**Tabela 8: Značilne skupine registrirano brezposelnih oseb v decembru 2006**

Urad za delo*	Vsi	Od vseh število posameznih kategorij							
		Ženske	Iščejo prvo zaposlitev	Stari do 26 let	Trajno presežni delavci in stečajniki	Dolgotrajno brezposelni	Stari nad 40 do 50 let	Stari nad 50 let	Invalidi
1	2	3	4	5	6	7	8	9	10
<b>Celje</b>	<b>3.106</b>	1.687	673	593	690	1.708	665	753	276
<b>Laško</b>	<b>754</b>	434	156	159	151	444	142	189	57
<b>Sl. Konjice</b>	<b>1.040</b>	577	224	238	220	551	199	278	136
<b>Šentjur</b>	<b>914</b>	538	199	195	184	495	197	210	95
<b>Šmarje/Jelšah</b>	<b>1.836</b>	1.133	317	327	520	1.031	470	458	207
<b>Žalec</b>	<b>1.994</b>	1.088	429	399	538	1.156	404	554	209
<b>OS CELJE</b>	<b>9.644</b>	<b>5.457</b>	<b>1.998</b>	<b>1.911</b>	<b>2.303</b>	<b>5.385</b>	<b>2.077</b>	<b>2.442</b>	<b>980</b>

Urad za delo*	Vsi (število)	Od vseh delež posameznih kategorij (v %)							
		Ženske	Iščejo prvo zaposlitev	Stari do 26 let	Trajno presežni delavci in stečajniki	Dolgotrajno brezposelni	Stari nad 40 do 50 let	Stari nad 50 let	Invalidi
1	2	3	4	5	6	7	8	9	10
<b>Celje</b>	<b>3.106</b>	54,3	21,7	19,1	22,2	55,0	21,4	24,2	8,9
<b>Laško</b>	<b>754</b>	57,6	20,7	21,1	20,0	58,9	18,8	25,1	7,6
<b>Sl. Konjice</b>	<b>1.040</b>	55,5	21,5	22,9	21,2	53,0	19,1	26,7	13,1
<b>Šentjur</b>	<b>914</b>	58,9	21,8	21,3	20,1	54,2	21,6	23,0	10,4
<b>Šmarje/Jelšah</b>	<b>1.836</b>	61,7	17,3	17,8	28,3	56,2	25,6	24,9	11,3
<b>Žalec</b>	<b>1.994</b>	54,6	21,5	20,0	27,0	58,0	20,3	27,8	10,5
<b>OS CELJE</b>	<b>9.644</b>	<b>56,6</b>	<b>20,7</b>	<b>19,8</b>	<b>23,9</b>	<b>55,8</b>	<b>21,5</b>	<b>25,3</b>	<b>10,2</b>

**Pojasnila:**

Stolpec 2: Število registrirano brezposelnih oseb ob koncu meseca

Stolpec 6: Brezposelni zaradi stečaja so registrirano brezposelne osebe, ki jim je delovno razmerje prenehalo zaradi stečaja podjetja oziroma ukinitve podjetja ali organizacije. Brezposelni - trajni presežki so registrirano brezposelne osebe, ki jim je delovno razmerje prenehalo zaradi trajnega prenehanja potreb po delu.

Stolpec 7: Dolgotrajno brezposelni so registrirano brezposelne osebe, ki iščejo zaposlitev nad 1 leto

Stolpec 8: Brezposelni stari od 40 do 50 let

Stolpec 9: Brezposelni stari nad 50 let

Stolpec 10: Število vseh brezposelnih invalidov (vojaški, delovni, kategorizirani mladostniki in invalidi po

Zakonu o usposabljanju in zaposlovanju oseb - ZUZIO)

\* glej pojasnila na začetku tabelarnega pregleda pri metodoloških pojasnilih

**Tabela 9 : Izobrazbena struktura registrirano brezposelnih oseb  
v mesecu decembru 2006**

Urad za delo*	Vsi	Stopnja izobrazbe				
		I. in II.	III. in IV.	V.	VI.	VII. in VIII.
1	2	3	4	5	6	7
<b>Celje</b>	<b>3.106</b>	1.051	811	953	89	202
<b>Laško</b>	<b>754</b>	290	197	212	15	40
<b>Sl. Konjice</b>	<b>1.040</b>	354	294	313	20	59
<b>Šentjur</b>	<b>914</b>	363	223	254	18	56
<b>Šmarje/Jelšah</b>	<b>1.836</b>	798	462	464	41	71
<b>Žalec</b>	<b>1.994</b>	733	457	639	49	116
<b>OS CELJE</b>	<b>9.644</b>	<b>3.589</b>	<b>2.444</b>	<b>2.835</b>	<b>232</b>	<b>544</b>

Urad za delo*	Vsi (število)	Stopnja izobrazbe (delež v %)				
		I. in II.	III. in IV.	V.	VI.	VII. in VIII.
1	2	3	4	5	6	7
<b>Celje</b>	<b>3.106</b>	33,8	26,1	30,7	2,9	6,5
<b>Laško</b>	<b>754</b>	38,5	26,1	28,1	2,0	5,3
<b>Sl. Konjice</b>	<b>1.040</b>	34,0	28,3	30,1	1,9	5,7
<b>Šentjur</b>	<b>914</b>	39,7	24,4	27,8	2,0	6,1
<b>Šmarje/Jelšah</b>	<b>1.836</b>	43,5	25,2	25,3	2,2	3,9
<b>Žalec</b>	<b>1.994</b>	36,8	22,9	32,0	2,5	5,8
<b>OS CELJE</b>	<b>9.644</b>	<b>37,2</b>	<b>25,3</b>	<b>29,4</b>	<b>2,4</b>	<b>5,6</b>

**Pojasnila:**

Stolpec 2: Število registrirano brezposelnih oseb ob koncu meseca.

Stolpci 3, 4, 5, 6 in 7: Število ozir. delež registrirano brezposelnih oseb od vseh po stopnji izobrazbe.

\* glej pojasnila na začetku tabelarnega pregleda pri metodoloških pojasnilih

**Tabela 10: Struktura registrirano brezposelnih oseb po starosti  
v mesecu decembru 2006**

Urad za delo*	Vsi	Starostni razredi						
		do 18 let	18-25	25-30	30-40	40-50	50 do 60	60 in več
1	2	3	4	5	6	7	8	9
Celje	3.106	3	469	606	610	665	713	40
Laško	754	2	135	152	134	142	180	9
Sl. Konjice	1.040	1	205	186	171	199	258	20
Šentjur	914	1	167	180	159	197	202	8
Šmarje/Jelšah	1.836	3	268	265	372	470	434	24
Žalec	1.994	1	321	341	373	404	522	32
<b>OS CELJE</b>	<b>9.644</b>	<b>11</b>	<b>1.565</b>	<b>1.730</b>	<b>1.819</b>	<b>2.077</b>	<b>2.309</b>	<b>133</b>

Urad za delo*	Vsi (število)	Od vseh delež posameznih kategorij (v %)						
		do 18 let	18-25	25-30	30-40	40-50	50 do 60	60 in več
1	2	3	4	5	6	7	8	9
Celje	3.106	0,1	15,1	19,5	19,6	21,4	23,0	1,3
Laško	754	0,3	17,9	20,2	17,8	18,8	23,9	1,2
Sl. Konjice	1.040	0,1	19,7	17,9	16,4	19,1	24,8	1,9
Šentjur	914	0,1	18,3	19,7	17,4	21,6	22,1	0,9
Šmarje/Jelšah	1.836	0,2	14,6	14,4	20,3	25,6	23,6	1,3
Žalec	1.994	0,1	16,1	17,1	18,7	20,3	26,2	1,6
<b>OS CELJE</b>	<b>9.644</b>	<b>0,1</b>	<b>16,2</b>	<b>17,9</b>	<b>18,9</b>	<b>21,5</b>	<b>23,9</b>	<b>1,4</b>

**Pojasnila:**

Stolpec 2: Število registrirano brezposelnih oseb ob koncu meseca

Stolpci 3, 4, 5, 6, 7, 8 in 9: Število in delež registrirano brezposelnih oseb od vseh po starostnih razredih

\* glej pojasnila na začetku tabelarnega pregleda pri metodoloških pojasnilih



**Tabela 11: Struktura registrirano brezposelnih oseb po trajanju brezposelnosti v mesecu decembru 2006**

Urad za delo*	Vsi	Čas trajanja brezposelnosti					
		do 6 mes	nad 6-12	nad 12-24	nad 24-36	nad 36-60	nad 60 mes
1	2	3	4	5	6	7	8
Celje	3.106	975	423	626	334	307	441
Laško	754	215	95	144	88	92	120
Sl. Konjice	1.040	325	164	206	124	104	117
Šentjur	914	300	119	148	108	103	136
Šmarje/Jelšah	1.836	513	292	351	212	226	242
Žalec	1.994	600	238	348	260	262	286
<b>OS CELJE</b>	<b>9.644</b>	<b>2.928</b>	<b>1.331</b>	<b>1.823</b>	<b>1.126</b>	<b>1.094</b>	<b>1.342</b>

Urad za delo*	Vsi (število)	Čas trajanja brezposelnosti					
		do 6 mes	nad 6-12	nad 12-24	nad 24-36	nad 36-60	nad 60 mes
1	2	3	4	5	6	7	8
Celje	3.106	31,4	13,6	20,2	10,8	9,9	14,2
Laško	754	28,5	12,6	19,1	11,7	12,2	15,9
Sl. Konjice	1.040	31,3	15,8	19,8	11,9	10,0	11,3
Šentjur	914	32,8	13,0	16,2	11,8	11,3	14,9
Šmarje/Jelšah	1.836	27,9	15,9	19,1	11,5	12,3	13,2
Žalec	1.994	30,1	11,9	17,5	13,0	13,1	14,3
<b>OS CELJE</b>	<b>9.644</b>	<b>30,4</b>	<b>13,8</b>	<b>18,9</b>	<b>11,7</b>	<b>11,3</b>	<b>13,9</b>

**Pojasnila:**

Stolpec 2: Število registrirano brezposelnih oseb ob koncu meseca

Stolpci 3, 4, 5, 6,7 in 8: Število in delež registrirano brezposelnih oseb od vseh - po trajanju brezposelnosti

\* glej pojasnila na začetku tabelarnega pregleda pri metodoloških pojasnilih

**Tabela 12: Prejemniki denarnega nadomestila in denarne pomoči v mesecu decembru 2006**

Urad za delo*	Število prejemnikov					Delež prejemnikov DN in DP od vseh brezposelnih (v %)	Povprečno mesečno štev. prejemnikov v letu 2006		Indeksi rasti <u>dec.06</u> / <u>dec. 05</u>	
	Denarno nadomestilo	od tega bolniška	Denarna pomoč	od tega bolniška	Skupaj (2+4)		Denarno nadomestilo	Denarna pomoč	Denarno nadomestilo	Denarna pomoč
1	2	3	4	5	6	7	8	9	10	11
<b>Celje</b>	432	21	165	1	597	19,2	535	239	71,6	64,0
<b>Laško</b>	101	0	33	0	134	17,8	96	51	108,6	53,2
<b>Sl. Konjice</b>	188	1	63	2	251	24,1	179	89	109,9	73,3
<b>Šentjur</b>	127	2	47	0	174	19,0	138	67	96,9	58,8
<b>Šmarje/Jelšah</b>	323	15	91	0	414	22,5	413	143	97,0	50,0
<b>Žalec</b>	326	5	100	1	426	21,4	359	166	83,0	50,5
<b>OS CELJE</b>	<b>1.497</b>	<b>44</b>	<b>499</b>	<b>4</b>	<b>1.996</b>	<b>20,7</b>	<b>1.720</b>	<b>755</b>	<b>86,8</b>	<b>57,6</b>

**Pojasnila:**

Stolpec 2: Število prejemnikov denarnega nadomestila (DN) konec meseca

Stolpec 3: Število prejemnikov denarnega nadomestila (DN) konec meseca, ki so bili upravičeni do nadomestila zaradi nezmožnosti za delo iz zdravstvenih razlogov po 17. b členu ZZZPB

Stolpec 4: Število prejemnikov denarne pomoči konec meseca (DP)

Stolpec 5: Število prejemnikov denarne pomoči (DP) konec meseca, ki so bili upravičeni do nadomestila zaradi nezmožnosti za delo iz zdravstvenih razlogov po 17. b členu ZZZPB

Stolpec 6: Število prejemnikov denarnega nadomestila in denarne pomoči skupaj konec meseca

\* glej pojasnila na začetku tabelarnega pregleda pri metodoloških pojasnilih

**Tabela 13: Izvajanje Zakona o zaposlitveni rehabilitaciji in zaposlovanju invalidov  
v decembru 2006 v OS Celje**

Urad za delo*	Število brezposelnih invalidov ob koncu meseca	v decembru 2006							
		Obravnavani na rehabilitacijski komisiji			Na novo vključeni v zaposlitveno rehabilitacijo ob koncu meseca	Vsi vključeni v zaposlitveno rehabilitacijo ob koncu meseca	Ocena zaposljivosti (izdane odločbe)		
		Pridobili status invalida	Pridobili status invalida s pravico do rehabilitacije	Pridobili pravico do zaposlitvene ne rehabilitacije			Invalidi zaposljivi v podporni zaposlitvi	Invalidi zaposljivi v zaščitni zaposlitvi	Invalidi - nezaposljivi
1	2	3	4	5	6	7	8	9	10
Celje	276	-	-	-	1	9	1	-	-
Laško	57	-	-	-	-	-	-	-	-
Slovenske Konjice	136	-	-	-	-	3	-	-	-
Šentjur	95	-	-	-	-	6	-	-	-
Šmarje pri Jelšah	207	-	-	-	-	1	-	-	-
Žalec	209	-	-	-	-	2	-	-	-
<b>SKUPAJ</b>	<b>980</b>	-	-	-	<b>1</b>	<b>21</b>	<b>1</b>	-	-

**Pojasnila:**

Stolpec 2: Število vseh brezposelnih invalidov po šifrantu na osnovi navodila iz Ur. l. RS št. 10/05 (invalidi po ZZRZI in ZUZIO, delovni invalidi II. oz. III. kategorije, invalidne osebe s priznano telesno okvaro, vojaški invalidi, kategorizirani mladostniki, invalidi, ki so pridobili status invalida po predpisih držav članic EU)

Stolpec 3: Število oseb, obravnavanih na rehabilitacijski komisiji po ZZRZI, ki so pridobile status invalida

Stolpec 4: Število oseb, obravnavanih na rehabilitacijski komisiji po ZZRZI, ki so pridobile status invalida s pravico do zaposlitvene rehabilitacije

Stolpec 5: Število invalidnih oseb, obravnavanih na rehabilitacijskih komisiji po ZZRZI, ki so pridobile pravico do zaposlitvene rehabilitacije

Stolpec 6: Na novo vključeni v zaposlitveno rehabilitacijo v mesecu

Stolpec 7: Število vseh oseb, ki so vključene v zaposlitveno rehabilitacijo na zadnji dan v mesecu = stanje zadnjega v mesecu

Stolpec 8: Število invalidov, ki jim je bila izdana odločba o zaposljivosti v podporni zaposlitvi

Stolpec 9: Število invalidov, ki jim je bila izdana odločba o zaposljivosti v zaščitni zaposlitvi (op. za že zaposlene)

Stolpec 10: Število invalidov, ki jim je bila izdana odločba o nezaposljivosti

**Opombe:**

V stolpec 2 štejemo samo invalide v evidenci brezposelnih oseb, ki imajo vpisano kakršnokoli invalidnost

V stolpec 3 do 10 štejemo vse invalidne osebe in vključitve ne glede na status (zaposleni, brezposelne osebe, ostale evidence....)

\* glej pojasnila na začetku tabelarnega pregleda pri metodoloških pojasnilih

**Tabela 13a: Izvajanje Zakona o zaposlitveni rehabilitaciji in zaposlovanju invalidov v obdobju  
od 1.1. do 31.12.2006 v OS Celje**

Urad za delo*	V obdobju od 1.1.2006 do 31.12.2006						
	Obravnavani na rehabilitacijski komisiji			Vključeni v zaposlitveno rehabilitacijo	Ocena zaposljivosti (izdane odločbe)		
	Pridobili status invalida	Pridobili status invalida s pravico do rehabilitacije	Pridobili pravico do zaposlitvene rehabilitacije		Invalidi zaposljivi v podporni zaposlitvi	Invalidi zaposljivi v zaščitni zaposlitvi	Invalidi - nezaposljivi
1	2	3	4	5	6	7	8
Celje	3	1	-	24	1	-	7
Laško	-	1	-	8	-	-	2
Slovenske Konjice	-	-	-	7	-	-	2
Šentjur	-	1	-	9	-	-	4
Šmarje pri Jelšah	1	-	-	9	-	-	1
Žalec	1	1	-	10	-	-	4
<b>SKUPAJ</b>	<b>5</b>	<b>4</b>	<b>-</b>	<b>67</b>	<b>1</b>	<b>21</b>	<b>20</b>

**Pojasnila:**

Stolpec 2: Število oseb, obravnavanih na rehabilitacijski komisiji po ZZRZI, ki so pridobile status invalida

Stolpec 3: Število oseb, obravnavanih na rehabilitacijski komisiji po ZZRZI, ki so pridobile status invalida s pravico do zaposlitvene rehabilitacije

Stolpec 4: Število invalidnih oseb, obravnavanih na rehabilitacijskih komisiji po ZZRZI, ki so pridobile pravico do zaposlitvene rehabilitacije

Stolpec 5: Vključeni v zaposlitveno rehabilitacijo v obdobju

Stolpec 6: Število invalidov, ki jim je bila izdana odločba o zaposljivosti v podporni zaposlitvi

Stolpec 7: Število invalidov, ki jim je bila izdana odločba o zaposljivosti v zaščitni zaposlitvi (op. za že zaposlene)

Stolpec 8: Število invalidov, ki jim je bila izdana odločba o nezaposljivosti

**Opombe:**

V stolpec 2 do 8 štejemo vse invalidne osebe in vključitve ne glede na status (zaposleni, brezposelne osebe, ostale evidence....)

\* glej pojasnila na začetku tabelarnega pregleda pri metodoloških pojasnilih

**Tabela 14: Evidence zaposlitev brezposelnih invalidov v letu 2006 v OS Celje**

Urad za delo *	Na novo zaposleni v letu 2006		
	Vsi zaposleni invalidi	Vsi zaposleni v zaščitni zaposlitvi	Vsi zaposleni v podporni zaposlitvi
1	2	3	4
<b>Celje</b>	71	-	1
<b>Laško</b>	16	-	-
<b>Slovenske Konjice</b>	20	-	-
<b>Šentjur</b>	18	-	-
<b>Šmarje pri Jelšah</b>	39	-	-
<b>Žalec</b>	40	-	-
<b>SKUPAJ</b>	<b>204</b>	<b>-</b>	<b>1</b>

**Pojasnila:**

Stolpec 2: Število brezposelnih invalidov, ki so se v tem obdobju zaposlili

Stolpec 3: Število brezposelnih invalidov, ki so se v tem obdobju zaposlili v zaščitni zaposlitvi

Stolpec 4: Število brezposelnih invalidov, ki so se v tem obdobju zaposlili v podporni zaposlitvi

## Opombe:

V tabeli 14 štejemo samo invalidne osebe iz evidence brezposelnih oseb, ki imajo vpisano kakršnokoli invalidnost

\* glej pojasnila na začetku tabelarnega pregleda pri metodoloških pojasnilih

**Tabela 15: Vključeni v poklicno orientacijo in pomoč pri zaposlitvi v letu 2006 v OS Celje**

Urad za delo*	Skupaj na novo vključeni v obdobju od 1.1. do 31.12.2006  ((3-9)+11)	Splošno svetovanje in informiranje brezposelnih	CIPS	Poklicna orientacija	Pomoč pri zaposlitvi					Pomoč pri samozaposlitvi	
					Pomoč pri načrtovanju poklicne poti in iskanju zaposlitve	Klubi za iskanje zaposlitve	Delovni preizkusi	Zdravstveno zaposlitveno svetovanje	Vsi vključeni ob koncu meseca	Na novo vključeni v obdobju od 1.1. do 31.12.2006	Vsi vključeni ob koncu meseca
1	2	3	4	5	6	7	8	9	10	11	12
<b>Celje</b>	53.150	51.019	1.482	-	370	46	75	72	-	86	70
<b>Laško</b>	12.211	12.066	-	-	84	9	18	16	-	18	15
<b>Slovenske Konjice</b>	15.376	15.211	-	-	96	4	20	19	-	26	20
<b>Šentjur</b>	16.843	16.185	459	-	109	12	28	32	-	18	18
<b>Šmarje pri Jelšah</b>	24.931	24.556	-	-	231	31	38	44	-	31	19
<b>Žalec</b>	27.931	25.396	2.210	-	211	14	40	17	-	43	29
<b>SKUPAJ</b>	<b>151.819</b>	<b>144.737</b>	<b>4.151</b>	<b>1.073</b>	<b>1.101</b>	<b>116</b>	<b>219</b>	<b>200</b>	<b>41</b>	<b>222</b>	<b>171</b>

**Pojasnila:**

Stolpec 3: Obiski brezposelnih oseb na uradih za delo s ciljem zaposlitvenega in poklicnega informiranja in svetovanja

Stolpec 4: Število stikov v CIPS, ki so sestavni del Zavoda oziroma drugih organizacij

Stolpec 5: Število vključenih v Drugače o poklicih, testiranje MFBT in tabore za Zoisove štipendiste

Stolpec 6: Registrirane brezposelne osebe, vključene v informiranje in motiviranje, delavnice za iskanje zaposlitve, delavnice za odkrivanje poklicnega cilja

Stolpec 7: Registrirane brezposelne osebe, vključene v klub za iskanje zaposlitve, kjer registrirane brezposelne osebe aktivno iščejo zaposlitev in pridobivajo vse informacije, znanja in veščine za iskanje zaposlitve

Stolpec 8: Registrirane brezposelne osebe, vključene v delovni preizkus, katerega cilj je preizkus znanj, veščin, spretnosti in delovnih navad

Stolpec 9: Registrirane brezposelne osebe, vključene v zdravstveno zaposlitveno svetovanje

Stolpec 10: Registrirane brezposelne osebe, vključene v aktivnost Pomoč pri zaposlitvi skupaj (6+7+8), ob koncu meseca

Stolpec 11: Registrirane brezposelne osebe, na novo vključene v aktivnost Pomoč pri samozaposlitvi

Stolpec 12: Skupaj vse registrirane brezposelne osebe, vključene v aktivnost Pomoč pri samozaposlitvi na zadnji dan poročanja

\* glej pojasnila na začetku tabelarnega pregleda pri metodoloških pojasnilih

**Tabela 16: Vključeni v usposabljanje in izobraževanje v letu 2006 v OS Celje**

Urad za delo*	Skupaj na novo vključeni od 1.1. do 31.12.2006 (3-11)	Institucionalno usposabljanje		Usposabljanje na delovnem mestu in integrirani programi usposabljanja	Formalno izobraževanje	Projektno učenje za mlade (PUM)	UŽU	Nacionalne poklicne kvalifikacije (NPK)	Usposabljanje na delovnem mestu in integrirani programi usposabljanja za invalide	Usposabljanje v učnih delavnicah in učnih podjetjih	Vsi vključeni ob koncu obdobja
		Institucionalno usposabljanje	Računalniško opismenjevanje PHARE								
1	2	3	4	5	6	7	8	9	10	11	12
<b>Celje</b>	1.362	76	883	155	71	9	-	158	-	10	-
<b>Laško</b>	242	12	129	43	23	1	-	32	1	1	-
<b>Slovenske Konjice</b>	361	30	247	35	11	1	-	36	-	1	-
<b>Šentjur</b>	390	18	255	42	13	1	14	39	2	6	-
<b>Šmarje pri Jelšah</b>	604	23	372	65	29	3	28	83	-	1	-
<b>Žalec</b>	646	39	391	101	25	4	21	55	3	7	-
<b>SKUPAJ</b>	<b>3.605</b>	<b>198</b>	<b>2.277</b>	<b>441</b>	<b>172</b>	<b>19</b>	<b>63</b>	<b>403</b>	<b>6</b>	<b>26</b>	<b>162</b>

**Pojasnila:**

Stolpec 3: Registrirane brezposelne osebe, vključene v institucionalno usposabljanje (različni tečaji, seminarji)

Stolpec 4: Registrirane brezposelne osebe, vključene v računalniško opismenjevanje

Stolpec 5: Registrirane brezposelne osebe, vključene v usposabljanje na delovnem mestu, ki se izvaja pri delodajalcu na konkretnem delovnem področju

Stolpec 6: Registrirane brezposelne osebe, vključene v formalno izobraževanje v šolskem letu 2005/2006

Stolpec 7: Registrirane brezposelne osebe, vključene v projektno učenje za mlajše odrasle v šolskem letu 2005/2006

Stolpec 8: Registrirane brezposelne osebe, vključene v usposabljanje za življenjsko uspešnost

Stolpec 9: Registrirane brezposelne osebe, vključene v pridobitev Nacionalne poklicne kvalifikacije

Stolpec 10: Registrirane brezposelne osebe, vključene v usposabljanje na delovnem mestu in integrirani programi usposabljanja

Stolpec 11: Registrirane brezposelne osebe, vključene v usposabljanje na delovnem mestu v učnih delavnicah in učnih podjetjih

Stolpec 12: Skupaj vse registrirane brezposelne osebe, vključene v vse vrste usposabljanja in izobraževanja na zadnji dan poročanja

\* glej pojasnila na začetku tabelarnega pregleda pri metodoloških pojasnilih

**Tabela 17: Spodbude za zaposlovanje v letu 2006 v OS Celje**

Urad za delo*	Vsi vključeni od 1.1. do 31.12.2006 (3+5+6)	Spodbujanje novega zaposlovanja		Subvencije za samo - zaposlitve	Spodbujanje novega zaposlovanja starejših
		Število vključenih	Število delodajalcev		
1	2	3	4	5	6
<b>Celje</b>	290	154	137	108	28
<b>Laško</b>	59	34	31	21	4
<b>Slovenske Konjice</b>	92	50	45	38	4
<b>Šentjur</b>	71	42	39	22	7
<b>Šmarje pri Jelšah</b>	128	85	70	37	6
<b>Žalec</b>	189	112	94	54	23
<b>SKUPAJ</b>	<b>829</b>	<b>477</b>	<b>416</b>	<b>280</b>	<b>72</b>

**Pojasnila:**

Stolpec 2: Skupno število vključenih brezposelnih oseb v tekočem mesecu oz. obdobju aktivnosti: Spodbujanje

Stolpec 3: Število v tekočem mesecu vključenih brezposelnih oseb v aktivnost Spodbujanje novega zaposlovanja

Stolpec 4: Število delodajalcev v tekočem mesecu oz. obdobju - Spodbujanje novega zaposlovanja

Stolpec 5: Število subvencij za samozaposlitev v tekočem mesecu oz. obdobju

Stolpec 6: Število vključenih brezposelnih oseb v tekočem mesecu oz. obdobju v aktivnost Spodbujanje novega zaposlovanja starejših

\* glej pojasnila na začetku tabelarnega pregleda pri metodoloških pojasnilih

**Tabela 18: Neposredno ustvarjanje delovnih mest v letu 2006 v OS Celje**

Urad za delo*	Skupaj na novo vključeni v obdobju od 1.1. do 31.12.2006 (3-5)	Lokalno zaposlitveni programi - javna dela	Pomoč pri zaposlovanju dolgotrajno brezposelnih žensk	Projekti netržnih zaposlitvenih programov	Vsi vključeni ob koncu meseca
1	2	3	4	5	6
<b>Celje</b>	<b>241</b>	221	15	5	-
<b>Laško</b>	<b>15</b>	13	2	-	-
<b>Sl. Konjice</b>	<b>58</b>	53	3	2	-
<b>Šentjur</b>	<b>59</b>	48	7	4	-
<b>Šmarje/Jelšah</b>	<b>113</b>	112	1	-	-
<b>Žalec</b>	<b>121</b>	116	5	-	-
<b>OS CELJE</b>	<b>607</b>	<b>563</b>	<b>33</b>	<b>11</b>	<b>397</b>

**Pojasnila:**

Stolpec 2: Skupno število na novo vključenih brezposelnih oseb v mesecu v podaktivnosti Lokalno zaposlitveni programi - javna dela,

Pomoč pri zaposlovanju dolgotrajno brezposelnih žensk in Projekti netržnih zaposlitvenih programov

Stolpec 3: Registrirane brezposelne osebe, vključene v programe javnih del

Stolpec 4: Registrirane brezposelne ženske in ženske, ki so bile predhodno vključene v programe javnih del,

ki so vključene v podaktivnost Pomoč pri zaposlovanju dolgotrajno brezposelnih žensk

Stolpec 5: Registrirane brezposelne osebe, vključene v podaktivnost Projekti netržnih zaposlitvenih programov

Stolpec 6: Skupaj vse brezposelne osebe, vključene v Neposredno ustvarjanje delovnih mest, na zadnji dan poročanja

\* glej pojasnila na začetku tabelarnega pregleda pri metodoloških pojasnilih



**Tabela 19: Pregled javnih del v letu 2006 v OS Celje**

Urad za delo*	Število novih programov v decembru 2006	Število na novo vključenih brezposelnih oseb v decembru 2006	Število vseh programov javnih del, ki so se izvajali v decembru 2006	Število vseh vključenih v programe javnih del v decembru 2006	Štev. vseh programov javnih del, ki so se izvajali v obdobju 1.1. - 31.12. 2006	Štev. vseh vključenih BO v programe javnih del v obdobju 1.1. - 31.12. 2006	Povprečno mes. število vključenih v javna dela v obdobju 1.1. - 31.12. 2006
1	2	3	4	5	6	7	8
<b>Celje</b>	-	1	50	115	58	221	135
<b>Laško</b>	-	-	3	6	4	13	8
<b>Sl. Konjice</b>	-	2	14	26	17	53	32
<b>Šentjur</b>	-	-	14	30	14	48	32
<b>Šmarje/Ješah</b>	-	1	24	63	28	112	71
<b>Žalec</b>	-	4	26	61	27	116	69
<b>OS CELJE</b>	-	<b>8</b>	<b>131</b>	<b>301</b>	<b>148</b>	<b>563</b>	<b>348</b>
<b>Nacionalni programi**</b>	-	1	12	32	13	49	28
<b>SKUPAJ</b>	-	<b>8</b>	<b>143</b>	<b>301</b>	<b>161</b>	<b>568</b>	<b>347</b>

**Pojasnila:**

Stolpec 1: Kriterij teritorialnega razvrščanja programov in udeležencev je Območna služba, kjer se izvaja javno delo

Stolpec 2: Število novih programov, ki so se pričeli izvajati v tekočem mesecu

Stolpec 3: Število novo vključenih brezposelnih oseb v programe javnih del v tekočem mesecu

Stolpec 4: Število vseh programov javnih del, ki so se izvajali v tekočem mesecu

Stolpec 5: Število vseh vključenih brezposelnih oseb v programe javnih del v tekočem mesecu

Stolpec 6: Število vseh programov javnih del, ki so se izvajali od 1.1. do vključno tekočega meseca

Stolpec 7: Število vključenih brezposelnih oseb v programe javnih del v obdobju od 1.1. do vključno tekočega meseca

Stolpec 8: Povprečno mesečno število vključenih brezposelnih oseb v javna dela v obdobju od 1.1. do vključno tekočega meseca

\* glej pojasnila na začetku tabelarnega pregleda pri metodoloških pojasnilih

\*\* število vključenih brezposelnih oseb v nacionalne programe javnih del je zajeto v številu vključenih po uradih za delo

**Tabela 20: Število vključenih v ukrepe APZ, sofinanciranje s sredstvu ESS v letu 2006 v OS Celje**

Urad za delo*	Skupaj na novo vključeni v obdobju od 1.1. do 31.12.2006 (3-7)+(10-15)	Usposabljanje in izobraževanje									Spodbude za zaposlovanje		Neposredno ustvarjanje novih delovnih mest		Vsi vključeni ob koncu meseca
		Instucionalno usposabljanje	Usposab. na delovnem mestu in integrirani programi usposabljanja	Formalno izobraževanje	Projektno učenje za mlajše odrasle	Nacionalne poklicne kvalifikacije	Usposab. in izobraž. zaposlenih iz sektorjev v preoblikovanju	Usposab. in izobraž. zaposlenih v perspektivnih sektorjih	Usposab. na delovnem mestu in integrirani programi usposabljanja za invalide	Usposab. v učnih delavnicah in učnih podjetjih	Subvencije za samozaposlitev	Spodbujanje novega zaposlovanja starejših	Pomoč pri zaposlovanju dolgotrajno brezposelnih žensk	Projekti netržnih zaposlitvenih programov	
1	2	3	4	5	6	7	8	9	10	11	12	13	14	15	16
<b>OS CELJE</b>	<b>1.224</b>	-	<b>259</b>	<b>127</b>	<b>19</b>	<b>403</b>	<b>1.211</b>	<b>252</b>	<b>6</b>	<b>26</b>	<b>268</b>	<b>72</b>	<b>33</b>	<b>11</b>	-

**Pojasnila:**

Stolpec 3: Registrirane brezposelne osebe, vključene v Institucionalno usposabljanje.

Stolpec 4: Registrirane brezposelne osebe, vključene v Usposabljanje na delovnem mestu in integrirani programi usposabljanja.

Stolpec 5: Registrirane brezposelne osebe, vključene v Formalno izobraževanje.

Stolpec 6: Registrirane brezposelne osebe, vključene v Projektno učenje za mlajše odrasle (PUM).

Stolpec 7: Registrirane brezposelne osebe, vključene v pridobitev Nacionalne poklicne kvalifikacije.

Stolpec 8: Število vključitev v sofinanciranje usposabljanja in izobraževanja zaposlenih iz sektorjev v preoblikovanju, za katere je bilo podjetjem, v katerih so zaposleni, v obdobju izplačan sofinanciran delež stroškov usposabljanja in izobraževanja

Stolpec 9: Število vključitev v sofinanciranje usposabljanja in izobraževanja zaposlenih iz perspektivnih sektorjev, za katere je bilo podjetjem, v katerih so zaposleni, v obdobju izplačan sofinanciran delež stroškov usposabljanja in izobraževanja.

Stolpec 10: Registrirane brezposelne osebe, vključene v Usposabljanje na delovnem mestu in integrirani programi usposabljanja za invalide.

Stolpec 11: Registrirane brezposelne osebe, vključene v Usposabljanje v učnih delavnicah in učnih podjetjih.

Stolpec 12: Registrirane brezposelne osebe, vključene v Subvencije za samozaposlitev.

Stolpec 13: Registrirane brezposelne osebe, vključene v Spodbujanje novega zaposlovanja starejših.

Stolpec 14: Registrirane brezposelne osebe, vključene v Pomoč pri zaposlovanju dolgotrajno brezposelnih žensk.

Stolpec 15: Registrirane brezposelne osebe, vključene v Projekti netržnih zaposlitvenih programov.

Stolpec 16: Skupaj vse registrirane brezposelne in zaposlene osebe, vključene v Ukrepe APZ, sofinancirane s sredstvi ESS, na zadnji dan poročanja.

\* glej pojasnila na začetku tabelarnega pregleda pri metodoloških pojasnilih

**Tabela 21: Delovna dovoljenja, izdana v letu 2006 v OS Celje**

Urad za delo*	Osebna delovna dovoljenja			Dovoljenja za zaposlitev			Dovoljenja za delo						Brez delovnega dovoljenja
	Skupaj	Samoza- poslitev	Za nedo- ločen čas	Skupaj	Nova delovna dovoljenja	Brez kontrolne trga dela	Skupaj	Napoteni delavci	Poslo- vodni delavci	Vsa sezonska dela	Sezon. dela v kmet- ijstvu	Sezon. dela v gradbe- ništvu	
1	2	3	4	5	6	7	8	9	10	11	12	13	14
Celje	-	-	-	1.052	315	50	389	-	-	389	58	331	-
Laško	-	-	-	85	25	13	10	-	-	10	-	10	-
Sl. Konjice	-	-	-	580	242	12	111	-	-	111	-	111	-
Šentjur	-	-	-	124	51	2	173	-	-	173	149	24	-
Šmarje/Ješah	-	-	-	392	133	7	63	-	-	63	6	57	-
Žalec	-	-	-	387	129	10	545	-	-	545	490	55	-
<b>SKUPAJ</b>	-	-	-	<b>2.620</b>	<b>895</b>	<b>94</b>	<b>1.291</b>	-	-	<b>1.291</b>	<b>703</b>	<b>588</b>	-

**Pojasnila:**

Stolpec 2: Skupno število vseh izdanih osebnih delovnih dovoljenj

Stolpec 3: Število izdanih osebnih delovnih dovoljenj za samozaposlitev/osebne gospodarske družbe: s.p., k.d., d.n.o. - na podlagi 6. točke 10. člena ZZDT

Stolpec 4: Število izdanih osebnih delovnih dovoljenj za nedoločen čas

Stolpec 5: Skupno število izdanih dovoljenj za zaposlitev

Stolpec 6: Od skupnega števila izdanih dovoljenj za zaposlitev štev. dovolj. za zaposlitev tujcev, ki še niso bili zaposleni v RS

Stolpec 7: Od skupnega števila izdanih dovoljenj za zaposlitev štev. dovolj., ko izdaja dovolj. vezana na kontrolo trga dela /na podlagi 4.tč. 11. člena ZZDT

Stolpec 8: Skupno število izdanih dovoljenj za delo

Stolpec 9: Od skupnega števila izdanih dovoljenj za delo število dovoljenj za napotene delavce na podlagi 13., 14., 15., 16. in 17. člena ZZDT

Stolpec 10: Od skupnega števila dovoljenj za delo število dovoljenj za poslovodne delavce na podlagi 22. člena ZZDT.

Stolpec 11: Število vseh dovoljenj za sezonsko delo tujcev

Stolpec 12: Od skupnega števila dovoljenj za sezonsko delo število dovoljenj za sezonsko delo v kmetijstvu na podlagi 20. člena ZZDT.

Stolpec 13: Od skupnega števila dovoljenj za sezonsko delo število dovoljenj za sezonsko delo v gradbeništvu na podlagi 21. člena ZZDT

Stolpec 14: Število izdanih potrdil prijave dela za pogodbene storitve tujcev na podlagi 24., 25., 26. in 27. člena ZZDT, ko delovno dovoljenje ni potrebno

\* glej pojasnila na začetku tabelarnega pregleda pri metodoloških pojasnilih

**Tabela 22: Veljavna delovna dovoljenja na zadnji dan meseca  
decembra 2006 v OS Celje**

Urad za delo*	Osebna delovna dovoljenja			Dovoljenja za zaposlitev			Dovoljenja za delo						Brez delovnega dovoljenja
	Skupaj	Samoza- poslitev	Za nedo- ločen čas	Skupaj	Nova delovna dovoljenja	Brez kontrolne trga dela	Skupaj	Napoteni delavci	Poslo- vodni delavci	Vsa sezonska dela	Sezon. dela v kmetijstvu	Sezon. dela v gradbe- ništvu	
1	2	3	4	5	6	7	8	9	10	11	12	13	14
Celje	457	-	391	679	244	49	166	-	-	166	-	166	-
Laško	21	-	21	50	14	12	1	-	-	1	-	1	-
Sl. Konjice	28	-	12	360	194	12	18	-	-	18	-	18	-
Šentjur	40	-	35	60	33	2	4	-	-	4	-	4	-
Šmarje/Ješah	389	-	26	249	107	7	29	-	-	29	1	28	-
Žalec	66	-	50	244	96	9	8	-	-	8	1	7	-
<b>OS CELJE</b>	<b>1.001</b>	<b>-</b>	<b>535</b>	<b>1.642</b>	<b>688</b>	<b>91</b>	<b>226</b>	<b>-</b>	<b>-</b>	<b>226</b>	<b>2</b>	<b>224</b>	<b>-</b>
ostali	53	-	52	1	1	-	1	-	-	1	-	1	-
<b>SKUPAJ</b>	<b>1.054</b>	<b>-</b>	<b>587</b>	<b>1.643</b>	<b>689</b>	<b>91</b>	<b>227</b>	<b>-</b>	<b>-</b>	<b>227</b>	<b>2</b>	<b>225</b>	<b>-</b>

**Pojasnila:**

Stolpec 2: Skupno število vseh veljavnih osebnih delovnih dovoljenj

Stolpec 3: Število veljavnih osebnih delovnih dovoljenj za samozaposlitev / osebne gospodarske družbe: s.p., k.d., d.n.o.-  
na podlagi 6. točke 10. člena ZZDT

Stolpec 4: Število veljavnih osebnih delovnih dovoljenj za nedoločen čas

Stolpec 5: Skupno število veljavnih dovoljenj za zaposlitev

Stolpec 6: Od skupnega števila veljavnih dovoljenj za zaposlitev število dovoljenj za zaposlitev tujcev, ki še niso bili zaposleni v RS

Stolpec 7: Od skupnega štev. veljavnih dovoljenj za zaposlitev štev. dovoljenj, ko izdaja dovoljenja ni vezana na kontrolo trga dela -  
na podlagi 4. točke 11. člena ZZDT

Stolpec 8: Skupno število veljavnih dovoljenj za delo

Stolpec 9: Od skupnega števila veljavnih dovoljenj za delo število dovoljenj za napotene delavce na podlagi 13., 14., 15., 16. in 17. člena ZZDT

Stolpec 10: Od skupnega števila dovoljenj za delo število dovoljenj za poslovodne delavce na podlagi 22. člena ZZDT.

Stolpec 11: Število vseh dovoljenj za sezonsko delo tujcev

Stolpec 12: Od skupnega števila dovoljenj za sezonsko delo število dovoljenj za sezonsko delo v kmetijstvu na podlagi 20. člena ZZDT.

Stolpec 13: Od skupnega števila dovoljenj za sezonsko delo število dovoljenj za sezonsko delo v gradbeništvu na podlagi 21. člena ZZDT

Stolpec 14: Število veljavnih potrdil prijave dela za pogodbene storitve tujcev na podlagi 24.,25.,26. in 27. člena ZZDT,

ko delovno dovoljenje ni potrebno

\* glej pojasnila na začetku tabelarnega pregleda pri metodoloških pojasnilih

**Tabela 23: Dijaki in študenti, ki prejemajo štipendijo po Zakonu o zaposlovanju in zavarovanju za primer brezposelnosti v mesecu decembru 2006**

Urad za delo*	Štipendisti	Skupaj		Republiške štipendije		Zoisove štipendije	
		Število	Delež (v %)	Število	Delež (v %)	Število	Delež (v %)
1	2	3	4	5	6	7	8
Celje	dijaki	966	100,0	840	87,0	126	13,0
	študenti	689	100,0	480	69,7	209	30,3
Laško	dijaki	333	100,0	284	85,3	49	14,7
	študenti	222	100,0	151	68,0	71	32,0
Sl. Konjice	dijaki	473	100,0	410	86,7	63	13,3
	študenti	285	100,0	226	79,3	59	20,7
Šentjur	dijaki	452	100,0	409	90,5	43	9,5
	študenti	331	100,0	248	74,9	83	25,1
Šmarje/Jelšah	dijaki	869	100,0	790	90,9	79	9,1
	študenti	519	100,0	404	77,8	115	22,2
Žalec	dijaki	703	100,0	623	88,6	80	11,4
	študenti	452	100,0	324	71,7	128	28,3
OS CELJE	dijaki	3.796	100,0	3.356	88,4	440	11,6
	študenti	2.498	100,0	1.833	73,4	665	26,6
	Skupaj	6.294	100,0	5.189	82,4	1.105	17,6

**Pojasnila:**

Stolpec 2: Dijaki - vse vrste srednjih šol, študenti - vse vrste višjih in visokih šol, fakultet in umetniških akademij

Stolpec 3: Število vseh štipendistov zadnjega dne v mesecu, za katerega velja poročilo.

Stolpca 5 in 6: Število in odstotek štipendistov, ki prejemajo republiško štipendijo

Stolpca 7 in 8: Število in odstotek štipendistov, ki prejemajo štipendijo za izrazito nadarjene (Zoisovo štipendijo)

\* glej pojasnila na začetku tabelarnega pregleda pri metodoloških pojasnilih

**Tabela 24: Število registrirano brezposelnih oseb po občinah  
v mesecu decembru 2006**

Občina	Število		Od vseh delež po stopnji izobrazbe (v %)				
	Vsi	ženske	I. in II.	III. in IV.	V.	VI.	VII. in VIII.
1	2	3	4	5	6	7	8
Bistrica ob Sotli	83	48	39,8	27,7	26,5	4,8	1,2
Braslovče	208	107	30,8	23,6	35,1	3,4	7,2
Celje	2.575	1.388	33,8	25,2	31,2	3,1	6,7
Dobje	47	28	53,2	23,4	21,3	-	2,1
Dobrna	74	37	23,0	33,8	37,8	1,4	4,1
Kozje	247	155	52,2	22,3	21,9	1,2	2,4
Laško	551	307	38,7	26,5	26,7	2,0	6,2
Podčetrtek	172	104	40,7	23,8	27,9	1,7	5,8
Polzela	252	151	40,5	21,4	31,3	2,0	4,8
Prebold	243	125	42,8	19,8	30,9	2,1	4,5
Radeče	214	133	38,8	24,8	30,8	1,9	3,7
Rogaška Slatina	636	380	39,2	28,0	25,3	2,8	4,7
Rogatec	181	119	43,6	21,5	28,7	1,7	4,4
Slovenske Konjice	698	400	33,7	28,1	29,4	2,0	6,9
Šentjur	874	514	38,6	24,7	28,4	2,1	6,3
Šmarje pri Jelšah	524	325	46,0	25,0	23,7	1,7	3,6
Štore	193	116	38,9	25,4	30,6	1,6	3,6
Tabor	74	44	41,9	21,6	28,4	4,1	4,1
Vitanje	93	40	34,4	32,3	29,0	-	4,3
Vojnik	270	141	32,6	32,2	25,2	2,2	7,8
Vransko	110	60	45,5	22,7	24,5	2,7	4,5
Zreče	248	137	32,7	27,0	33,9	2,4	4,0
Žalec	1.116	610	34,3	24,6	32,8	2,3	6,0

**Pojasnila:**

Stolpca 2 in 3: Število registrirano brezposelnih oseb ob koncu meseca

Stolpci 4, 5, 6, 7 in 8: Delež registrirano brezposelnih oseb od vseh, po stopnjah izobrazbe