

**ZAVOD REPUBLIKE SLOVENIJE ZA  
ZAPOSLOVANJE**

**OBMOČNA SLUŽBA**

**NOVO MESTO**

**POROČILO ZA LETO  
2007**

**Novo mesto, maj 2008**

Izdaja: Zavod Republike Slovenije za zaposlovanje, OS Novo mesto  
Za izdajatelja: Franc SMERDU, direktor

Internet URL naslov: <http://www.ess.gov.si>

E-pošta: [ess.gov.si](mailto:ess.gov.si)

Naklada: 30 izvodov

**Uporaba in objava podatkov je dovoljena le z navedbo vira!**

Poročilo pripravili: Franc SMERDU  
Jože GIODANI  
Andreja FURAR  
Stanislav ŽAGAR  
Matjaž VERBIČ  
Lučka PEZDIRC  
Saša REBEK MODIC  
Tatjana MUHIČ  
Ivanka HORVAT  
Vlasta TOMAZIN  
Meta JURCA

## VSEBINA

<b>0. UVOD .....</b>	<b>1</b>
<b>1. ZAPOSLENI DELAVCI NA OBMOČNI SLUŽBI NOVO MESTO.....</b>	<b>2</b>
<b>2. GIBANJA NA PODROČJU ZAPOSLOVANJA IN BREZPOSELNOSTI .....</b>	<b>3</b>
2.1. Zaposlenost .....	3
2.1.1. Prebivalstvo .....	3
2.1.2. Aktivno in delovno aktivno prebivalstvo .....	3
2.2. Potrebe po delavcih in zaposlitve .....	5
2.3. Zaposlovanje tujcev .....	7
2.4. Registrirana brezposelnost .....	9
<b>3.DELO Z BREZPOSELNIMI OSEBAMI IN IZVAJANJE UKREPOV AKTIVNE POLITIKE ZAPOSLOVANJA.....</b>	<b>12</b>
3.1. Delo z brezposelnimi iskalci zaposlitve .....	12
3.1.1. Zaposlitveni sejem .....	15
3.1.2. Delo z delodajalci in posredovalna dejavnost.....	16
3.1.3. Zaposlovanje tujcev iz EU .....	18
3.1.4. Zaposlovanje v Revozu .....	19
3.2. Ukrepi aktivne politike zaposlovanja .....	19
3.2.1. Informiranje in poklicno svetovanje .....	21
3.2.1.1. Centri za informiranje in poklicno svetovanje - CIPS.....	21
3.2.2. Svetovanje in pomoč pri zaposlitvi .....	21
3.2.2.1. Pomoč pri načrtovanju poklicne poti in iskanju zaposlitve.....	21
3.2.2.2. Klub za iskanje zaposlitve.....	23
3.2.2.3. Delovni preizkus .....	24
3.2.2.4. Zdravstveno zaposlitveno svetovanje.....	25
3.2.3. Programi institucionalnega usposabljanja, programi formalnega izobraževanja, priprava in potrjevanje za nacionalne poklicne kvalifikacije in projektno učenje za mlade .....	26
3.2.3.1. Usposabljanje na delovnem mestu .....	27
3.2.4. Spodbuda za zaposlovanje .....	28
3.2.4.1. Spodbujanje novega zaposlovanja dolgotrajno brezposelnih oseb- prejemnikov DSP .....	29
3.2.5. Integracija invalidov .....	30
3.2.5.1. Nadomestitev dela plače invalidu in težje zaposljivi brezposelni osebi... 32	
3.2.5.2. Zaposlitvena rehabilitacija .....	32
3.2.5.3. Rehabilitacijska komisija I. stopnje (Strokovne komisije za ugotavljanje lastnosti invalidne osebe) .....	33
3.2.6. Neposredno ustvarjanje novih delovnih mest .....	34
3.2.6.1. Lokalno zaposlitveni programi - Javna dela.....	34
3.2.7. Spodbujanje samozaposlovanja .....	36

<b>4. PRAVICE IZ ZAVAROVANJA ZA PRIMER BREZPOSELNOSTI .....</b>	<b>38</b>
4.1. Denarno nadomestilo .....	38
4.2. Denarna pomoč .....	39
<b>5. POKLICNA ORIENTACIJA IN ŠTIPENDIRANJE .....</b>	<b>40</b>
5.1. Poklicna orientacija .....	40
5.1.1. Poklicna orientacija šolajoče mladine .....	40
5.1.2. Poklicno svetovanje odraslim .....	42
5.1.3. Skupinske oblike dela z odraslimi .....	44
5.2. Štipendiranje .....	44
5.2.1. Republiške štipendije .....	44
5.2.2. Kadrovske štipendije .....	45
5.2.3. Zoisove štipendije .....	46
5.2.4. E-Borza Zoisovih štipendistov .....	47
<b>6. TABELARNI PREGLED .....</b>	<b>49</b>

## O. UVOD

Območje Dolenjske in Bele krajine (upravne enote: Črnomelj, Metlika, Novo mesto in Trebnje) so v letu 2007 zaznamovale večje potrebe po delavcih in padanje števila registriranih brezposelnih oseb.

Povečane potrebe po delavcih, večja zaposlenost in nižja brezposelnost so v letu 2007 ugodno zaznamovale dolenjski in belokranjski trg dela. Razkorak med ponudbo iz liste registriranih brezposelnih delavcev in povpraševanjem delodajalcev so se ob zmanjševanju števila brezposelnih delavcev stopnjevale.

Delodajalci so na območju regije največ povpraševali po delavcih brez izobrazbe, obdelovalcih kovin, gradbincih, mizarjih, elektrikarjih, voznikih avtomobilih, prodajalcih, kuharjih, natakarih, šiviljah, kjučavničarjih, avtomobilih, strojnih tehnikih, gradbenih tehnikih, kemijskih in farmacevtskih tehnikih, vzgojiteljih, profesorjih, inženirjih strojništva in gradbeništva, ekonomistih ter doktorjih medicine.

Povpraševanje po delavcih je na območju regije presegalo domače kadrovske vire. Večje zaposlovanje je bilo v nekmetijskem sektorju in v storitvah. Tudi povpraševanje po tuji delovni sili se je povečalo. Delodajalci so več povpraševali po tujcih iz nekdanje Jugoslavije, predvsem zaradi poznavanja jezika in kulture.

Stopnja brezposelnosti se je v regiji znižala iz 7,3% na 6,0%, (v Sloveniji iz 8,6% na 7,3%). Neskladja na trgu dela med Belo krajino in regijo so se zmanjšala. V Beli krajini se je gibala brezposelnost okoli 8,5%, na Uradih za delo Novo mesto in Trebnje pa okoli 5,0%. Dnevne migracije delavcev znotraj območja regije so omejevali redki oziroma neuskklajeni javni prevozi.

V mesecu decembru 2007 je bilo registriranih 3.077 brezposelnih delavcev, kar je za 15,9% manj kot konec leta 2006 in hkrati najmanj v času države Slovenije. Najbolj se je število brezposelnih zmanjšalo na območju Urada za delo Novo mesto (za 20,3%) in v Metliki (za 16,4%), občutno pa tudi v Trebnjem (za 11,6%) in v Črnomlju (za 9,1%).

Med registriranimi brezposelnimi osebami so poleg delavcev brez poklica prevladovali pomožne šivilje, konfekcionarji tekstilij, prodajalci, ekonomski tehniki, gimnazijski maturanti in ekonomisti. Prevladoval je delež žensk (52,5%), v Trebnjem in Črnomlju 56,5%, v Novem mestu in Metliki pa okoli 50%. Izstopal je delež dolgotrajno brezposelnih delavcev (58%) med katerimi so prevladovali starejši delavci (56% starejših od 40 let in 34% starejših od 50 let). Neugodna je starostna in izobrazbena struktura brezposelnih oseb, visok je delež težje zaposljivih (osebe z različnimi zdravstvenimi omejitvami, invalidi), stalno aktualna je problematika zaposlovanja Romov, katerih delež se je povečal na okoli 25%.

V šolskem letu 2007/08 je na OS Novo mesto oddalo vloge za republiške in Zoisove štipendije skupaj 4.473 dijakov in študentov, slab odstotek manj kot leto prej. Zaradi preseganja cenzusa je bilo zavrženih 1.466 vlog, kar je za okoli 18% več kot v letu prej.

Da bi imele tudi težje zaposljive brezposelne osebe možnosti vključitve v zaposlitev, je bilo na območju regije v letu 2007 v različne ukrepe aktivne politike zaposlovanja vključenih 1.048 oseb.

## 1. ZAPOSLENI DELAVCI NA OBMOČNI SLUŽBI NOVO MESTO

Na Območni službi Novo mesto je bilo na dan 31.12.2007 zaposlenih 29 delavcev, od tega 3 delavke za polovični delavni čas (dve imata ugotovljeno invalidnost III. kategorije in ena zaradi starševstva) in 3 delavke za določen čas. Zaradi vse bolj zahtevnega trga dela in uvajanja programov podprtih z evropskimi sredstvi, sta se obseg dela in stopnja zahtevnosti določenih postopkov bistveno povečala. Ker zaradi splošnega ukrepa racionalizacije pri zaposlovanju novih delavcev na Območni službi Novo mesto nismo povečevali števila zaposlenih, smo morali tako spremenjene, kakor tudi nove naloge, smiselno razporediti med že zaposlene delavce.

Število zaposlenih po organizacijskih enotah:

• vodstvo OS (direktor in namestnik)	2
• oddelek za analitiko	3,5
• oddelek za poklicno svetovanje in štipendiranje	3,5
• oddelek za zaposlovanje	
na nivoju OS	2
UD Črnomelj	2
UD Metlika	1
UD Novo mesto	6
UD Trebnje	1
• oddelek za izvajanje programov zaposlovanja	4
• oddelek za izvajanje zavarovanja	2,5
• oddelek za pravne in splošne zadeve	1,5

## 2. GIBANJE NA PODROČJU ZAPOSLOVANJA IN BREZPOSELNOSTI

### 2.1. Zaposlenost

#### 2.1.1. Prebivalstvo

Na območju občin dolenjske regije je konec junija 2007 prebivalo 108.651 prebivalcev. V primerjavi z junijem 2006 se je število prebivalcev na tem območju povečalo za 557 oziroma za 0,5%.

Prikaz prebivalstva po občinah na območju OS Novo mesto na dan 30.6.2007

Občina	Število prebivalcev	Prirast 2007/2006	Število žensk	% delež žensk
Črnomelj	14.812	29	7.377	49,8
Dolenjske Toplice	3.429	1	1.718	50,1
Metlika	8.439	-15	4.251	50,4
Mokronog-Trebelno	2.944	-	1.477	50,2
Mirna peč	2.792	-22	1.402	50,2
Novo mesto	35.511	-6.335	17.748	50,0
Semič	3.893	28	1.982	50,9
Straža	3.813	-	1.935	50,7
Šentjernej	6.752	41	3.404	50,4
Šentrupert	2.419	-	1.224	50,6
Škocjan	3.185	-2	1.595	50,1
Šmarješke Toplice	3.061	-	1.527	49,9
Trebnje	13.909	-5.098	6.891	49,5
Žužemberk	4.599	27	2.302	50,1
Regija	109.558	907	54.833	50,1

Vir: Statistični urad Republike Slovenije

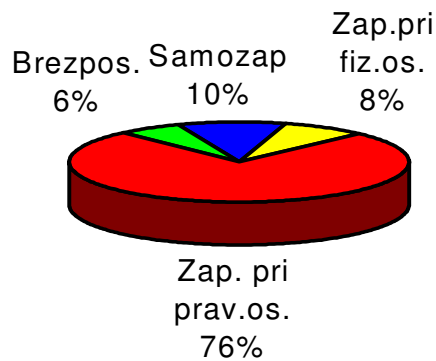
V R Sloveniji je 30. 6. 2007 prebivalo 2.019.406 prebivalcev, kar je za 0,5% več kot konec junija 2006, delež žensk pa je konec junija 2006 bil 50,7%.

#### 2.1.2. Aktivno in delovno aktivno prebivalstvo

Po podatkih SURS-a je bilo konec decembra 2007 v novomeški regiji 49.926 aktivnih prebivalcev, v primerjavi z decembrom 2006 2% več. Delovno aktivnih je bilo 46.849 oseb, kar predstavlja 93,8% vseh aktivnih prebivalcev.

Pri pravnih osebah je bilo zaposlenih 37.704 delavcev, 3,7 % več kot v decembru 2006. Zaposlenih delavcev pri fizičnih osebah je bilo 4.032, kar je v primerjavi z letom prej 0,3% več, samozaposlenih pa je bilo 5.113 oseb oz. 3,8% več kot v decembru 2006.

**Struktura aktivnega prebivalstva v OS Novo mesto ( december 2007 )**



Stopnja registrirane brezposelnosti je znašala v decembru leta 2007 6%, v decembru 2006 pa 7,3%. Po upravnih enotah je bila naslednja:

Upravna enota	december 2006	december 2007
Črnomelj	10,5	9,3
Metlika	9,6	8,0
Novo mesto	6,5	5,1
Trebnje	5,5	4,8
Skupaj	7,3	6,0

Po občinah je bila stopnja registrirane brezposelnosti naslednja:

Občina	december 2006	december 2007
Črnomelj	10,2	8,8
Dolenjske T.	3,9	3,3
Metlika	9,6	8,0
Mirna peč	5,6	4,9
Mokron.-Treb.	-	3,8
Novo mesto	6,9	5,4
Semič	11,9	11,2
Straža	-	5,0
Šentjernej	6,6	5,5
Šentrupert	-	3,7
Škocjan	7,7	6,8
Šmarješke T.	-	2,6
Trebnje	5,5	5,1
Žužemberk	4,2	3,4



Po mesecih v letu 2007 je bila stopnja registrirane brezposelnosti po občinah naslednja:

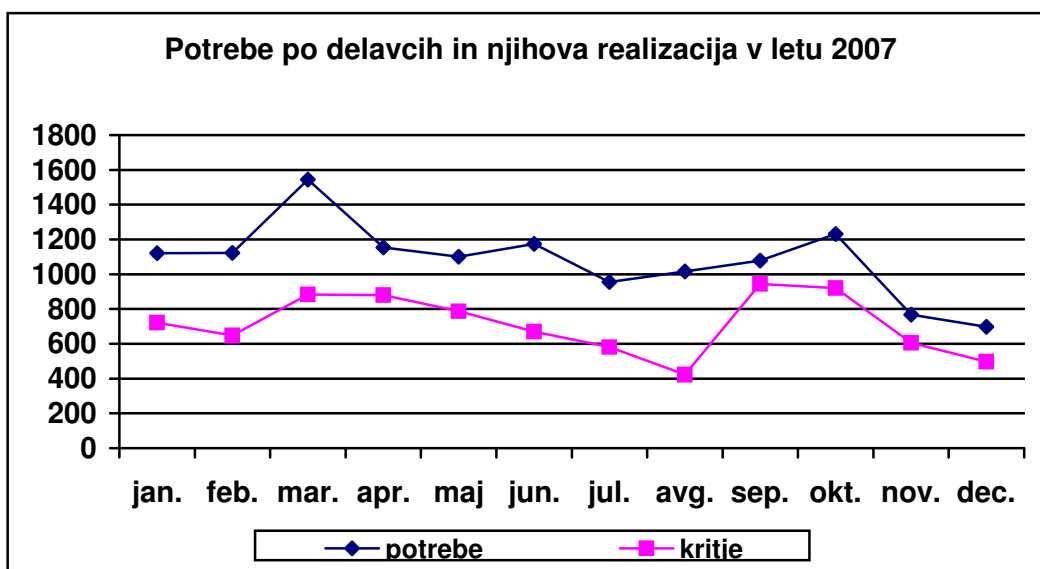
Občina	I.	II.	III.	IV.	V.	VI.	VII.	VIII.	IX.	X.	XI.	XII.
Črnomelj	9,9	9,1	8,5	8,3	8,1	8,4	9,2	9,2	9,4	9,0	8,8	8,8
Dol.Topl.	4,6	4,1	3,7	3,7	3,3	3,3	3,6	3,3	3,4	3,3	3,1	3,3
Metlika	9,4	8,8	7,8	7,5	7,3	7,1	7,5	7,6	7,6	7,8	7,5	8,0
Mirna peč	6,2	6,0	5,7	5,9	5,8	5,8	5,8	6,2	5,4	5,3	4,8	4,9
Mokr.Treb.	4,6	4,2	3,9	3,6	3,6	3,5	3,8	3,7	3,8	3,9	3,6	3,8
Novo m.	6,9	6,8	6,3	6,1	5,9	5,8	5,9	5,8	5,8	5,8	5,5	5,4
Semič	11,3	11,2	10,6	10,0	9,7	9,9	11,0	11,0	11,1	11,4	11,1	11,2
Straža	6,1	5,8	5,5	5,8	5,4	5,4	5,5	5,4	5,2	4,9	4,9	5,0
Šentjernej	6,9	6,8	5,8	5,7	5,4	5,2	5,5	5,5	5,4	5,7	5,5	5,5
Šentrupert	4,2	3,4	3,9	3,5	3,5	3,2	3,7	3,5	3,8	3,9	3,5	3,7
Škocjan	8,8	8,7	7,4	7,2	7,0	7,4	8,2	8,3	8,5	7,9	6,7	6,8
Šmarješ.T.	3,2	3,0	2,5	2,5	2,2	2,4	2,5	2,4	2,4	2,7	2,7	2,6
Trebnje	5,8	5,5	5,3	5,2	4,9	5,2	5,3	5,3	5,4	5,4	5,2	5,1
Žužemberk	4,7	4,9	4,8	4,6	4,4	4,4	4,4	4,4	4,2	3,8	3,4	3,4

## 2.2. Potrebe po delavcih in njihova realizacija

Skupaj je bilo v letu 2007 prijavljenih 12.962 potreb po delavcih in pripravnikih, 10,2% več kot v preteklem letu. Potreb za določen čas je bilo 76,4 %, njihovo število pa se je v primerjavi z letom 2006 povečalo za 0,3%.

V letu 2007 je največ potreb prijavil storitveni sektor - 7.811 oz. 60,2%, 5.065 oz. 39,1% nekmetijski sektor in 86 oz. 0,7% sektor kmetijstvo.

Po upravnih enotah je bila rast prijavljenih potreb najvišja v upravni enoti Metlika - ind.142,4, v Novem mestu - ind.111,8, v Trebnjem - ind. 107,0, v upravni enoti Črnomelj pa je bilo število potreb nižje in sicer za 4,7%.



Glede na stopnjo izobrazbe so bile potrebe po delavcih in pripravnikih naslednje:

Stop. iz.	Σ2007	ind.07/06	struktura
I.	4.022	111,9	31,0
II.	540	81,5	4,2
III.	404	164,2	3,1
IV.	4.202	107,6	32,4
V.	2.155	121,6	16,6
VI.	331	120,8	2,6
VII.	1.308	100,0	10,1
Skupaj	12.962	110,2	100,0

V primerjavi z letom 2006 smo beležili zmanjšanje števila prijavljenih potreb na II. stopnji izobrazbe, na vseh ostalih stopnjah strokovne izobrazbe pa se je število potreb povečalo.

V strukturi so bili najbolj iskani delavci s IV. stopnjo izobrazbe - 32,4%, 0,8 % manj kot v preteklem letu. Delodajalci so prijavili 31% potreb po delavcih s I. stopnjo izobrazbe, kar je v primerjavi z letom prej 0,4% več, s III. stopnjo 1% več in s V. stopnjo 1,5% več, na VI. stopnji 0,3% več, na ostalih stopnjah strokovne izobrazbe pa se je povpraševanje po delovni sili zmanjšalo.

Delodajalci so skupaj v letu 2007 zaposlili 8.545 delavcev in pripravnikov, 13,9% več kot v enakem obdobju leta 2006. Zaposlitev za določen čas je bilo 78,8%, v letu 2006 80,3%. Med vsemi zaposlenimi je bilo 14,3% iskalcev prve zaposlitve, od katerih se je 86% oseb zaposlilo za določen čas. Žensk med vsemi zaposlenimi je bilo 39,9%, v letu 2006 39,8%.

Glede na stopnjo izobrazbe so bile zaposlitve delavcev naslednje:

Stop. iz.	Σ2007	ind.07/06	Struktura
I.	1.916	114,3	22,4
II.	436	101,2	5,1
III.	84	116,7	1,0
IV.	2.624	110,2	30,7
V.	2.383	120,7	27,9
VI.	237	138,6	2,8
VII.	865	108,4	10,1
Skupaj	8.545	113,9	100,0

V primerjavi z letom 2006 se je povečalo število zaposlitev na vseh stopnjah strokovne izobrazbe. V strukturi so delodajalci zaposlili največ delavcev s IV. stopnjo izobrazbe -30,7%, kar je za 1% manj kot v letu 2006.

V kmetijskem sektorju se je zaposlilo 54 oseb (0,6%), 3.847 v nekmetijskem sektorju (45%) in 4.644 (54,4%) v storitvenih dejavnostih.

V letu 2007 so bili najbolj iskani naslednji poklici: delavci brez poklica, pomožni delavci, obdelovalci kovin, vozniki cestnih motornih vozil, mizarji, ključavničarji, zidarji, električarji, elektronični vozniki avtomobila, prodajalci, kuharji, natakarji, strojni tehniki, elektrotehniki, kemijski tehniki, gradbeni tehniki, ekonomski tehniki, zdravstveni tehniki, inž. strojništva, ekonomisti, vzgojitelji predšolskih otrok, univ.dipl.inž. in dipl.inž. strojništva, dipl. pravniki, prof. razrednega pouka, univ.dipl. ekonomisti, doktorji medicine, dipl. medicinske sestre itd.

### **2.3. Zaposlovanje tujcev**

V letu 2007 je bilo pri Območni službi Zavoda RS za zaposlovanje Novo mesto izdanih 1.706 dovoljenj za zaposlitev, od tega 110 dovoljenj za prvo zaposlitev tujca v Republiki Sloveniji, 1.268 dovoljenj za zaposlitev brez kontrole trga dela po veljavnem Pravilniku o izdaji delovnih dovoljenj brez kontrole trga dela. Osebnih delovnih dovoljenj je bilo v istem obdobju izdanih 277, od tega za nedoločen čas 61 - tujci, ki so pridobili stalno prebivanje v Republiki Sloveniji. Za sezonsko delo je bilo izdanih 382 dovoljenj za delo, od tega 344 za sezonsko delo v gradbeništvu. Skupaj je bilo v letu 2007 izdanih 2.364 delovnih dovoljenj. V primerjavi z letom 2006, ko je bilo izdanih 1.048 delovnih dovoljenj, se je v letu 2007 povečalo število izdanih delovnih dovoljenj za 125%.

V letu 2006 je novi Pravilnik o postopkih in dokazilih za odločanje o izdaji delovnega dovoljenja za zaposlitev v primerih, ko zaposlitev tujca zaradi narave dela ni vezana na trg dela (Ur.list RS št.70/06), omogočil hitrejši in lažji postopek za izdajo dovoljenja za zaposlitev na podlagi ugotovitve, da zaposlovanje tujcev v teh primerih na zaposlenost ne vpliva negativno. V letu 2006 je bilo na podlagi tega pravilnika izdanih 184 delovnih dovoljenj, medtem ko v letu 2007 kar 1.268.

Sprejetje pravilnika je bila posledica neravnotežja delovne sile na trgu dela v Sloveniji, ko povpraševanja po določenem poklicnem profilu delavcev ni bilo več mogoče zadovoljiti z domačo delovno silo in je bil primanjkljaj le-te prevelik, postopki za izdajo delovnega dovoljenja za tujo delovno silo iz tretjih držav pa preobsežni in predolgi. To so predvsem poklici, ki primanjkujejo na trgu dela v Sloveniji. Sem se uvrščajo poklici v gradbeništvu (PK zidar, KV tesar, KV zidar, železokrivci...), obdelovalci kovin (varilci, kleparji, ključavničarji...), monterji, inštalaterji, poklici v cestnem prometu itd.

Ravno tako se v teh postopkih za te poklice na poklicni stopnji ne zahteva vrednotenje izobrazbe na Ministrstvu za šolstvo, znanost in šport, ampak se v postopkih zahteva na listinah o končanem izobraževanju ustrezen žig, »apostille«, ki ga tujec pridobi na sodišču v kraju svojega šolanja. Ta žig naj bi potrdil verodostojnost zaključnega spričevala in tako potrdil veljavnost priznavanja izobraževanja v Republiki Sloveniji.

Pravilnik je ravno tako na novo omogočil hitrejšo izdajanje delovnih dovoljenj za poklice na VII. stopnji izobrazbe kot npr. kemike, strojnike, farmacevte, gradbenike, računalničarje, električarje in metalurge.

Za sezonska dela je bilo v letu 2007 skupaj izdanih 382 dovoljenj za delo, od tega 344 v gradbeništvu in 32 v gozdarstvu ter kmetijstvu. V primerjavi z letom 2006 se je povečal delež izdanih delovnih dovoljenj skupno za 48,6%. Največji delež izdanih dovoljenj je še vedno v gradbeništvu, 90% vseh sezonskih delovnih dovoljenj.

Na Centralni službi Zavoda RS za zaposlovanje je bilo za področje Območne službe Novo mesto v obdobju od 1.1.2007 do 31.12.2007 izdanih 41 osebnih delovnih dovoljenj, od tega 9 za nedoločen čas, 36 dovoljenj za zaposlitev (v primerih, ko ni potrebna kontrola trga), 34 dovoljenj za delo za poslovodne delavce. Prejeli pa so tudi 38 prijav začetka dela za primere, kjer ni potrebno dovoljenje za delo.

Ministrstvo za delo, družino in socialne zadeve je v letu 2007 na podlagi določbe 5. člena Zakona o zaposlovanju in delu tujcev ( Ur. list RS št. 66/00) sprejela Uredbo o določitvi kvote delovnih dovoljenj za leto 2007 z namenom omejitve števila tujcev na trgu dela v Republiki Sloveniji.

Kvota je omejevala vstop novih tujcev na trg delovne sile in sicer pri izdaji dovoljenj za zaposlitev - tako novih kot tudi pri podaljševanju dovoljenj za zaposlitev, za napotene tujce, za sezonsko delo tujcev, za usposabljanje in izpopolnjevanje dela tujcev in tudi za individualne storitve tujcev v Republiki Sloveniji. Izkoristek kvote je bil spremljan mesečno. Uredba pa ni vsebovala samo kvotnih omejitev, ampak je omejila tudi izdajanje sezonskih delovnih dovoljenj pri delodajalcih in sicer glede na število zaposlenih delavcev v preteklem letu.

Na podlagi povečanega števila izdanih delovnih dovoljenj je bila v mesecu juniju kvota povečana na podlagi Uredbe o spremembah in dopolnitvah Uredbe o določitvi kvote za izdajo delovnih dovoljenj za leto 2007, s katero se omejuje število tujcev na trgu dela (Ur.list RS, št. 55/2007) in ponovno v decembru 2007 (Ur. list RS, št. 113/2007). Kvota se je v letu 2007 povečala od prvotno odobrenih 18.500 delovnih dovoljenj na 29.500 delovnih dovoljenj z zadnjo spremembo v decembru 2007. Tako je bilo izdajanje delovnih dovoljenj v letu 2007 usklajeno s kvoto za leto 2007.

Omejitvene kvote so bile sprejete zaradi vstopa Slovenije v EU in pričakovanega prihoda tujcev iz novo pridruženih članic EU, ki so pridobili prost pristop na trg dela v Sloveniji. Interes slovenskih delodajalcev po zaposlovanju tujcev iz držav članic EU je po prvotnemu navdušenju upadel in mnogi so navajali slabe izkušnje z delovno usposobljenostjo, nezainteresiranost za delo, premajhno motivacijo za delo in posledično tudi slab učinek dela ter upad končne kakovosti. Delodajalci so posebej izpostavljali komunikacijske probleme zaradi jezikovnih ovir.

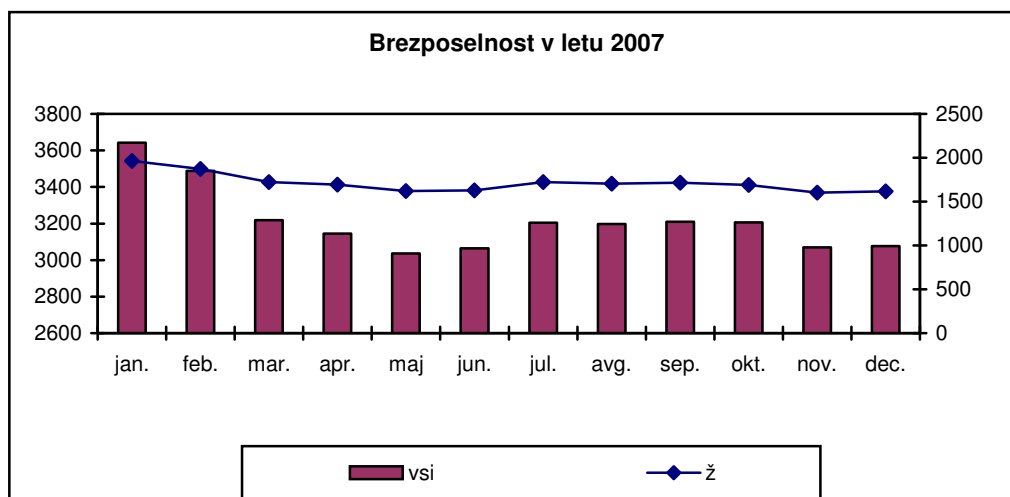
Vlada Republike Slovenije je decembra 2006 sprejela odločitev, da ne bo uveljavila prehodnih ukrepov na področju prostega gibanja delavcev za Romunijo in Bolgarijo, ki sta postali članici EU s 1. 1.2007 in je tako sprostila dostop na trg dela v letu 2007 tudi za državljane omenjenih dveh držav.

Po podatkih oddelka, ki pokriva zaposlovanje tujcev pri Centralni službi ZRSZ, je bilo v Republiki Sloveniji opravljenih v času od 1.1.2007 do 31.12.2007 7.288 prijav dela delavcev iz držav EU, od tega za Območno službo Novo mesto 336. Največ prijav dela tujcev je iz Bolgarije - tako v slovenskem povprečju (3.386), kakor tudi za naše območje (137), sledi Slovaška z 1.596 prijavami, 90 za OS Novo mesto, Romunija s 766 prijavami, 10 za OS Novo mesto, Madžarska s 626 prijavami, 67 za naše območje itd.

S 3.12.2007 se je začel uporabljati spremenjeni Zakon o zaposlovanju in delu tujcev (Ur.list RS št. 76/2007). Odpravil je nekatere administrativne ovire in olajšal postopke za pridobivanje delovnih dovoljenj, Zavod RS za zaposlovanje lahko sam pridobiva določene dokumente iz uradnih evidenc za postopke pridobivanja delovnih dovoljenj.itd. V samem zakonu so opredeljeni postopki za prost dostop na trg dela za državljane EU in njihove družinske člane, postopki prijave zaposlitve tujcev niso več vezani na prijavo pri Zavod RS za zaposlovanje, kazenske določbe za kršitve so na novo opredeljene in vezane na novo denarno valuto (euro). Kako pa se bo novi zakon obnesel v praksi, pa bo pokazal čas in potek izdajanja delovnih dovoljenj v letu 2008.

## 2.4. Brezposelnost

Na zavodu je bilo na seznamu brezposelnih konec decembra 2007 3.077 oseb. Glede na december 2006 je bila brezposelnost nižja za 15,9%. Po upravnih enotah je bila brezposelnost nižja v Črnomlju za 9,1%, v Metliki za 16,4%, Novem mestu za 20,3% in v Trebnjem za 11,6% .



Povprečna brezposelnost v letu 2007 je znašala 3.213 oseb in je bila v primerjavi s povprečno brezposelnostjo v letu 2006 za 17,6% nižja.

Delež žensk je znašal v skupni brezposelnosti 52,5%, v decembru 2006 53,7%. Najvišji je bil v upravni enoti Črnomelj - 56,8% in najnižji v Metliki - 48,2%.

Skupaj se je v letu 2007 prijavilo 2.844 brezposelnih oseb, 23,4% manj kot v letu 2006. Priliv se je zmanjšal v vseh upravnih enotah, najbolj v upravni enoti Trebnje za 27,2%. Največ prijavljenih brezposelnih je kot razlog brezposelnosti navedlo iztek zaposlitve za določen čas (1.014 oz. 35,7%), prvo zaposlitev je iskalo 580 brezposelnih oz. 18,6%, 219 oseb oz. 7,1% se je prijavilo zaradi pisnega sporazuma oz. redne odpovedi s strani delavca, 365 (11,9%) je bilo trajnih presežkov, 49 oseb oz. 1,6% je bilo zaradi stečajev, zaradi izteka javnih del se je prijavilo 97 oseb (3,2%), 16,9% oseb pa se je prijavilo zaradi drugih razlogov.

Odliv iz brezposelnosti je znašal 3.450 oseb, kar je 18,5% manj kot v letu 2006. Zaposlilo se je 1.836 oseb, 24,1% manj kot leto prej: v upravni enoti Črnomelj je bilo zaposlitev za 31,3% manj, v Novem mestu za 23% manj, v Metliki za 8,8% manj in v Trebnjem za 23,9% manj. Od vseh zaposlitev je bilo 83,5% za določen čas, največ v upravni enoti Metlika - 88,3% in najmanj v Trebnjem - 81,4%.

Iz razlogov, ki ne pomenijo zaposlitve (upokojitve, redno šolanje, lastna volja, nezglašenje ipd.), je bilo v letu 2007 odjavljenih 1.506 oseb, 0,6% manj kot v primerljivem z letom 2006. V evidenco brezposelnih, prijavljenih na podlagi drugih zakonov je bilo prenešenih 53 brezposelnih oseb, kar je 15,2% več kot v letu 2006.

Konec decembra 2007 je bilo v evidenci na podlagi drugih zakonov 889 oseb, ki so delovni invalidi in prejemajo denarno nadomestilo pri SPIZ-u.

Od vseh registrirano brezposelnih oseb v decembru je bilo :

- 23,3% iskalcev prve zaposlitve,
- 22,7% je bilo stečajnikov in trajno presežnih delavcev,
- 23,1% je bilo starih 40 do 50 let,
- 33,7% je bilo starih 50 let in več,
- 58,0% vseh oseb je bilo dolgotrajno brezposelnih,
- 58,8% brezposelnih je bilo s I. in II. stopnjo izobrazbe in
- 52,5% med vsemi brezposelnimi je bilo žensk.

Glede na stopnjo izobrazbe je bila struktura brezposelnih konec leta v primerjavi z letom prej naslednja:

Stop.izob.	dec.2006	dec.2007	ind.07/06
I.,II.	2.056	1.810	88,4
III.,IV.	651	539	82,8
V.	693	500	72,2
VI.	82	71	86,6
VII.	178	157	88,2
Skupaj	3.660	3.077	84,1

Povprečna čakalna doba na zaposlitev je znašala v decembru 3 leta 12 mesecev in 26 dni in je bila 4 mesece in 2 dni daljša kot leto prej. Ženske so čakale na zaposlitev 3 leta, 3 mesece in 15 dni, moški pa 3 leta 2 meseca in 5 dni. Najdaljšo čakalno dobo so imele brezposelne osebe brez izobrazbe in sicer 4 leta 6 mesecev in 28 dni, medtem ko so imele osebe s VII. stopnjo strokovne izobrazbe povprečno čakalno dobo 9 mesecev in 8 dni.

Glede na trajanje brezposelnosti so na dan 31.12.2007 brezposelne osebe čakale na zaposlitev:

Trajanje brezposel.	Brezposelni		Struktura	
	vsi	ž	vsi	ž
do 3 mesece	544	290	17,7	18,0
3 do 6 mes.	351	213	11,4	13,2
6 do 9 mes.	192	102	6,2	6,3
9 do 12 mes	206	99	6,7	6,1
1 do 2 let	482	230	15,7	14,2
2 do 3 let	348	188	11,3	11,6
3 do 5 let	337	162	11,0	10,0
5 do 8 let	243	125	7,9	7,8
8 let in več	374	207	12,1	12,8
Skupaj	3.077	1.616	100,0	100,0

Glede na delovno dobo so na dan 31.12.2007 brezposelne osebe čakale na zaposlitev:

Delovna doba	Brezposelni		Struktura	
	vsi	ž	vsi	ž
brez del.dobe	807	502	26,2	31,1
do 1 leta	190	79	6,2	4,9
1 do 2 l.	126	62	4,1	3,8
2 do 3 l.	105	45	3,4	2,8
3 do 5 l.	129	62	4,2	3,8
5 do 10 l	247	121	8,0	7,5
10 do 20 l	410	190	13,3	11,8
20 do 30 l	479	262	15,6	16,2
30 let in več	584	293	19,0	18,1
Skupaj	3.077	1.616	100,0	100,0

Struktura brezposelnih glede na starost pa je naslednja:

Starost	Brezposelni		Struktura	
	vsi	ž	vsi	ž
do 18 let	28	14	0,9	0,9
18-25 let	369	226	12,0	14,0
25-30 let	398	235	12,9	14,5
30-40 let	533	299	17,3	18,5
40-50 let	712	367	23,1	22,7
50-60 let	992	470	32,3	29,1
60 let in več	45	5	1,5	0,3
Skupaj	3.077	1.616	100,0	100,0

Po poklicni oziroma strokovni izobrazbi je bilo največ delavcev brez poklica, pomožnih delavcev, pomožnih šivilj, voznikov cestnih motornih vozil, pom. administrativnih manipulantov, mizarjev, ključavničarjev, avtomehanikov, konfekcionarjev tekstilij, šivilj, krojačev, frizerjev, prodajalcev, kuharjev, natarjev, administratorjev, kmetijskih tehnikov, strojnih tehnikov, tekstilno konfekcijskih tehnikov, gradbenih tehnikov, trgovinskih poslovodij, gostinskih tehnikov, ekonomskih tehnikov, zdravstvenih tehnikov, gimnazijskih maturantov, inž. strojništva, ekonomistov, organizatorjev dela, poslovnih sekretarjev, dipl. inž. agronomije in hrane (VS), dipl. ekonomistov (VS), univ. dipl. pravnikov, univ. dipl. ekonomistov dipl. upr. organizatorjev (VS), univ.prof. sociologije, itd.

V R Sloveniji je bilo konec decembra 2007 brezposelnih 68.411 oseb, 0,1% več kot v novembru in 12,6% manj kot v decembru 2006.

### **3. DELO Z BREZPOSELNI MI OSEBAMI IN IZVAJANJE AKTIVNE POLITIKE ZAPOSLOVANJA**

#### **3.1. Delo z brezposelnimi iskalci zaposlitve**

Zavod na podlagi 68.člena Zakona o zaposlovanju in zavarovanju za primer brezposelnosti vodi več evidenc, med njimi Evidenco brezposelnih oseb, kamor se lahko prijavljajo iskalci zaposlitve, ki imajo stalno prebivališče v upravnih enotah, ki jih obsega Območna služba Novo mesto. Prijavljajo se na uradih za delo v Črnomlju, Metliki, Novem mestu in v Trebnjem. V evidenco brezposelnih oseb se lahko iskalci zaposlitve prijavljajo tudi na uradu za delo, ki pokriva upravno enoto sedeža delodajalca, če jim je tam prenehalo delovno razmerje in želijo iskati delo v tistem okolju.

Največ prijav v lanskem letu je bilo po pričakovanju na UD Novo mesto in sicer 1.474 oseb, skupno pa se je na vseh uradih prijavilo lani 2.844 brezposelnih oseb ali 25,4% manj kot leto poprej.

Uradne ure za delo s strankami so se v preteklem letu od meseca maja naprej spremenile in sicer je zavod imel uradne ure v ponedeljek, torek, sredo in petek med 8. in 15.uro, ob sredah tudi popoldne do 18.ure. Prav tako je zavod bil odprt na prvo soboto v mesecu od 8. do 12. ure. Pričakovanega obiska strank v podaljšanem času delovanja in ob sobotah ni bilo, ob sredah po 16. uri praktično ni bilo strank, prav tako ne ob sobotah.

Delodajalcem je zavod na voljo vsak dan v poslovnem času, to je med 7. in 15. uro, ob sredah do 17.ure, ob petkih pa do 13. ure.

Na informativni seminar je lani zavod povabil 2.270 oseb (nekateri so bili zaradi zadržanosti ali neodzivnosti vabljeni večkrat), praviloma vse novo prijavljene brezposelne osebe in tiste, za katere je ocenil, da jih pomanjkanje osnovnih informacij ovira pri aktivnem iskanju zaposlitve. Vabilu se je odzvalo 1.345 vabljenih. Na dve urnem seminarju, ki ga izvajajo vodja uradov in svetovalci zaposlitve, zvedo vse pomembnejše stvari o organiziranosti, delovanju in ciljih Zavoda, razmerah na trgu delovne sile, o pravicah in obveznostih brezposelnih, o poteku obravnave na Zavodu, možnosti pomoči s strani Zavoda in predvsem o tem, kako ravnati, da se povečajo njihove zaposlitvene možnosti. Brezposelne osebe so na seminar povabljeni običajno v enem tednu, na uradih Trebnje, Metlika in Črnomelj, kjer je priliv v brezposelnost manjši, pa najkasneje v treh tednih po prijavi.

V letu 2007 smo nadaljevali s posebnimi informativnimi seminarji za Rome. Vsebina je prirejena njihovim sposobnostim zaznavanja, izvajali pa so ga svetovalci zaposlitve.

Način obravnave brezposelne osebe se na UD Novo mesto nekoliko razlikuje od postopkov na uradih Črnomelj, Metlika in Trebnje, vsebina pa je enaka.

V skladu z doktrino dela ob prijavi razvrščamo stranke na neposredno zaposeljive in na osebe z ovirami, nadaljnja obravnava pa je seveda odvisna od razvrstitve v skupino. Osebe brez ovir naročamo na skupinsko obliko informativnega seminarja, kjer ob koncu ob podpori svetovalcev izdelajo svoj zaposlitveni načrt. Osebe z ovirami so napotene na poglobljeno obliko informativnega seminarja, izdelava



zaposlitvenega načrta pa poteka individualno pri matičnem svetovalcu na svetovalnem intervjuju.

Na uradih za delo Črnomelj, Metlika in Trebnje se brezposelne osebe prijavljajo neposredno pri svetovalcih, ki ob prijavi posredujejo brezposelni osebi osnovne informacije in tudi takoj naredijo zaposlitveni načrt, če časovne možnosti to dopuščajo.

Na UD Novo mesto je zaradi večjega števila brezposelnih uvedena fazna obravnava. Iskalec zaposlitve poda zahtevek za vpis v evidenco brezposelnih oseb v prijavnoodjavni službi, na voljo je šalterska obravnava za potrebe informativnega svetovanja, dokazovanja aktivnosti, vlaganja zahtevkov in izdajanja potrdil ter administrativnega servisa. Obravnave pri svetovalcih, kamor sodijo svetovalni intervjuji in izdelava zaposlitvenih načrtov, so vnaprej časovno opredeljene in namenjene predvsem zaposlitvenemu svetovanju ali specialistični obravnavi.

Pri obravnavi brezposelnih oseb svetovalci razvrščajo brezposelne osebe v tri skupine: V prvi so neposredno zaposeljive osebe brez omejitev, za katere lahko takoj izdelajo zaposlitveni načrt. Delež teh oseb se giblje okoli 25%. Večina teh se opravi v okviru skupinskih oblik.

V drugo skupino se razvrstijo brezposelne osebe, z ovirami in so pogojno zaposeljive, potrebujejo več obravnave, vključitev v ustrezeni program zaposlovanja zaradi opredelitve zaposlitvenih ciljev ali drugo obliko pomoči, da lahko enakopravneje konkurirajo na trgu delovne sile. Poleg zdravstvenih razlogov je vse pomembnejši omejitveni razlog težja dostopnost delovnega mesta zaradi neurejenih prevoznih možnosti in starost. Delež teh oseb narašča in predstavlja dobri dve tretjini vseh brezposelnih oseb.

V tretji skupini so osebe, ki trenutno niso zaposeljive zaradi bolezni ali drugih razlogov, ki terjajo poglobljeno obravnavo pri svetovalcih - specialistih (zdravstvena služba, rehabilitacijski svetovalci, poklicni svetovalci, teamske obravnave s predstavniki CSD...) in pri katerih je odpravljanje vzrokov nezaposljivosti vezano na daljše časovno obdobje. Delež teh oseb predstavlja okoli 6%.

Brezposelne osebe z izdelanimi zaposlitvenimi načrti so redno naročene za mesečna izkazovanja aktivnosti glede na osebni zaposlitveni načrt. Naročanje v večini primerov poteka na konkretni termin. Stranke so s tem zadovoljne, pridejo na vrsto praviloma od določeni uri, čakalne dobe strank pa so se, kadar je bil šalterski servis kadrovske polno ekipiran, opazno zmanjšale. Še vedno pa opažamo, da je močan interes strank, da svoje obveznosti in opravila na zavodu uredijo v zgodnejših jutranjih urah, medtem ko se obisk strank proti 11. uri dopoldne ali v popoldanskih urah ob sredah, to je proti koncu uradnih ur, bistveno zmanjša.

Zavod pomembno širi možnosti poslovanja z uporabo dosežkov sodobne informacijsko komunikacijske tehnologije (tako imenovane e-storitve, elektronsko naročanje potrdil iz evidenc), kar ugodno vpliva na razbremenjevanje dela in zagotovo povečuje zadovoljstvo strank, ki prihranijo na času in prevoznih stroških pri izdaji raznih potrdil. Posebej moramo omeniti tudi razbremenjevanje strank z izkazovanjem podatkov, ki so sicer dostopni v javnih evidencah. Te podatke zavod pridobiva sam po elektronski poti z neposrednim vpogledom v javne evidence (preko WEB servisov) ali pridobivanjem neposredno od upravljalcev javnih evidenc (CRP, Ajpes, DURS, ZPIZ,...).

Na uradu Novo mesto imamo postavljen samopostrežni kotiček, kjer zavod iskalcem zaposlitve in drugim zainteresiranim, ne glede na to, ali imajo status brezposelne osebe ali ne, nudi določene storitve brezplačno in anonimno. V tem smislu so že prirejene razmere glede možnosti koriščenja informacij in informativnega svetovanja, krajšega usposabljanja za samopomoč, pridobitve informacij o razmerah na trgu delovne sile, potrebah delodajalcev, pa tudi povsem konkretno informiranje in svetovanje s področja delovanja zavoda. Na voljo so jim tudi storitve: zainteresirani lahko opravijo samotestiranje ali na računalnikih napišejo vlogo oziroma prošnjo za zaposlitev ter jo natisnejo.

V sodelovanju z RIC Novo mesto zavod nadaljuje z dejavnostjo zaposlitvenih kotičkov. Brezposelne osebe se lahko samoiniciativno ali po napotitvi na osnovi zaposlitvenega načrta zglašajo na sedežih zaposlitvenih kotičkov v Trebnjem, Metliki, Žužemberku in v Novem mestu. Gre za obliko dela z motiviranimi in zahtevnejšimi strankami, ki iščejo zaposlitvene priložnosti predvsem preko spletnih portalov, svetovalci v zaposlitvenih kotičkih pa jim pri tem pomagajo, opozarjajo na nove spletne možnosti, pomagajo pri oblikovanju pisnih vlog in prispevkov ter pri analizi zaposlitvenih pogovorov. Zaposlitveni kotički so zaenkrat organizirani v navedenih krajih enkrat tedensko po 4 ure, v Novem mestu pa dvakrat tedensko.

Zaposlitveni načrt je izhodišče vseh dogajanj z brezposelno osebo na zavodu. V zaposlitvenem načrtu se določijo zaposlitveni cilji ter ustrezna oziroma primerna zaposlitev. Določitev ustrezne zaposlitve je odvisna od tarifnega razreda kolektivne pogodbe pred nastankom brezposelnosti oziroma poklicnih znanj, operativni radius napotovanja pa načeloma znaša uro prevoza od prebivališča.

V dveh ali najkasneje treh tednih po prijavi je brezposelna oseba povabljena na prvi svetovalni intervju z namenom izdelave zaposlitvenega načrta. V okoli 80% je bil zaposlitveni načrt izdelan na prvem svetovalnem intervjuju, v ostalem deležu pa se je čas izdelave zavlekel zaradi težav pri oblikovanju zaposlitvenih ciljev, bodisi zaradi zdravstvenih ovir ali poklicne dezorientacije brezposelne osebe.

Zaposlitveni načrt je zavod z brezposelno osebo brez ovir (ki nima zdravstvenih omejitev in ima jasne zaposlitvene cilje), sicer dolžan izdelati v 14 dneh po prijavi, za osebe z ovirami pa načeloma najkasneje v 1 mesecu po prijavi.

V kolikor po določenem obdobju v času redne obravnave zavod ne ugotavlja rezultatov in pozitivnih premikov pri brezposelni osebi, ima svetovalci na voljo specialistične obravnave in sicer pri službi poklicnega svetovanja, zdravniško svetovalno službo, rehabilitacijsko svetovalno službo in teamske obravnave

Pri redni obravnavi in izdelavi zaposlitvenih načrtov se svetovalci srečujejo z mnogimi ovirami, ki jih navajajo ali izkazujejo brezposelne osebe. Najpogosteje so to različne zdravstvene ovire, ki jih brezposelne osebe izkazujejo z zdravstveno dokumentacijo. Kadar svetovalci iz razpoložljive dokumentacije ne uspe ugotoviti ovir za opravljanje osnovnega poklica ali zmanjšano delazmožnost, takrat napoti brezposelno osebo na zdravstveno službo k zdravniku svetovalcu. Z njegovo pomočjo brezposelna oseba definira zaposlitvene cilje in možnosti za opravljanje poklica.

Če so zdravstvene ovire večje oziroma gre za osebo, ki že ima priznane kategorije invalidnosti ali pa je v postopku pridobivanja, takrat je oseba napotena k rehabilitacijski svetovalki. Ta se praviloma vključuje vedno, kadar se zaposlujejo invalidne osebe oziroma se srečujemo s postopki zaposlitvene rehabilitacije invalidnih oseb ali s postopki pridobivanja posebnih statusov ali pravic iz naslova zaposlitvene rehabilitacije.

Pri obravnavi strank se pogosto srečujemo z osebami, ki nimajo poklica ali poklica zaradi različnih razlogov ne morejo ali celo ne želijo opravljati. V teh primerih so pomagamo z napotitvijo v posebne skupinske oblike dela ali individualno obravnavo pri poklicnih svetovalcih. Zavod takim osebam pomaga pri izbiri nadaljnje poklicne oziroma delovne kariere, prav tako pa lahko pomaga pri neposrednem pridobivanju formalne izobrazbe, poklicnih znanj in nacionalnih poklicnih kvalifikacij, specialističnih znanj in različnih znanj ali sposobnosti, ki se pridobivajo s tečaji.

Tudi v letu 2007 smo nadaljevali s formaliziranimi teamskimi oblikami sodelovanja s Centri za socialno delo v Komisijah za zaposlitveno oviranost. Komisije so organizirane po vseh Uradih za delo, sestavljene so iz predstavnikov CSD, rehabilitacijskih, zaposlitvenih in poklicnih svetovalcev. Komisije so oblika teamske obravnave skupnih strank, sestajajo se praviloma vsak mesec oziroma po potrebi, obravnavajo pa skupne stranke oziroma problematiko v zvezi z njimi. Sodelovanje s CSD predstavlja kakovostno obogatitev dela, saj gre za velik delež skupne obravnavane populacije. Med pristojnosti tega načina dela sodi tudi delovanje komisij za dodeljevanje »statusa zaposlitvene oviranosti«, ki omogoča prednostno vključevanje v nekatere programe APZ, in ugotavljanje, kdaj oseba zaradi sinergije socialnih in zdravstvenih razlogov ne more uspešno iskati zaposlitve in se jo zato preneha voditi v evidenci brezposelnih oseb, pri tem pa ta ne izgubi denarnih pravic na CSD.

Pri obravnavi brezposelne osebe smo še naprej razvijali teamske obravnave: svetovalci na uradih za delo oblikujejo skupine strokovnjakov za kolektivno presojo ukrepov ali izjemna ravnanja pri uporabi različnih orodij iz nabora programov zaposlovanja. V teamsko delo, za katerega je značilna organizacijska fleksibilnost, se vključuje več svetovalcev zaposlitve istega urada ali svetovalci s področja APZ, rehabilitacijski svetovalci, zdravniki-svetovalci, poklicni svetovalci in psihologi, po potrebi pa tudi socialni delavci s CSD in drugi. Posebno pozornost smo v drugi polovici lanskega leta pričeli posvečati brezposelnim osebami, ki so se znašle na pragu prehoda v dolgotrajno brezposelnost, to je mladi do 26 leta starosti po štirih mesecih prijave in ostali po devetihmesecih prijave.

### **3.1.1. Zaposlitveni sejmi**

Sejmi so novost v delovanju zavoda. V letu 2007 je zavod v sodelovanju z občinami Trebnje, Črnomelj in Metlika pripravil 3 lokalne zaposlitvene sejme. Na njih je več kot 40 različnih delodajalcev na prirejenih stojnicah ponudilo brezposelnim več sto prostih delovnih mest, poleg tega pa so na sejmih z različnimi predstavitvami sodelovali različni izvajalci izobraževanja odraslih (delavske univerze) in agencije za zaposlovanje. Zaradi prostorskih težav nam ni uspelo pripraviti sicer načrtovanega regionalnega zaposlitvenega sejma v Novem mestu.

V letu 2007 smo se soočali s čedalje večjim povpraševanjem po določenih poklicnih profilih. Poleg proizvodnih delavcev v kovinski industriji (Revoz, TPV,...), so se v drugi polovici leta 2007 izjemno povečale potrebe po ženski manj kvalificirani delovni sili. Tako so se določeni delodajalci soočali z nezmožnostjo pridobivanja delavcev za pomožna gostinska dela in za čistilke, poklicna deregulacija pa je sprostila zaposlovanje tudi v gostinstvu in trgovini. Zaradi povečanega povpraševanja je zavod v drugi polovici leta pričel z izvajanjem posebnih motivacijskih delavnic, da bi brezposelne pripravil za sprejem dela pri delodajalcih v omenjenih dejavnostih, na delavnicah pa so praviloma pogoje dela in zaposlovanja predstavljali predstavniki delodajalcev.

Brezposelne osebe izkazujejo predvideno aktivnosti praviloma enkrat mesečno ob zglašanju na uradu za delo ter dokazovanjem aktivnosti in iskanja dela s prijavi na objavljena delovna mesta, vlogami na neobjavljena (iskanje na skritem trgu), nadalje z obiski ter odgovori delodajalcev. V primerih premajhne aktivnosti smo z brezposelno osebo pri svetovalcu zaposlitve ugotavljali vzroke in predlagali spremembe zaposlitvenega načrta ter poiskali rešitve v okviru možnih programov APZ. Neodzivnost in neustrezno namerno neaktivnost ali izmikanje dogovorjenim dejavnostim smo sankcionirali tudi s črtanjem iz evidence brezposelnih oseb.

Brezposelne osebe lahko v skladu z zaposlitvenim načrtom in izkazano aktivnostjo enkrat mesečno uveljavljajo pravico do povračila potnih in poštnih stroškov za iskanje dela oziroma zaposlitve. Od lani dalje je možno, ob ustreznih dokazilih seveda, zagotoviti povračila potnih stroškov ne samo za javni prevoz, ampak tudi za uporabo osebnih avtomobilov tam, kjer ni možnosti javnega prevoza.

Izhod iz evidence brezposelnih je najpogosteje posledica zaposlitve. Preteklo leto je bilo v znamenju nadaljevanja izjemno ugodno glede zaposlitvenih možnosti. Tako smo v preteklem letu s posredovanjem zavoda zaposlili 1.836 oseb ali 24,1% oseb manj kot v letu 2006. Zadani cilj, zaposliti 1.950 brezposelnih oseb, smo dosegli v višini 94,2%. Glede na potrebe trga bi lahko zaposlili bistveno več iskalcev zaposlitve, če se ti ne bi soočali z že omenjenimi različnimi omejitvami in ovirami na osebni ravni, svoj del pa zagotovo prispeva siva ekonomija, delo na črno in slabi pogoji dela, zaposlovanja in plačil pri nekaterih delodajalcih.

Zaradi različnih razlogov je zavod prenehal voditi v evidenci 1.506 brezposelnih oseb (upokojitve, preselitve, lastna volja, šolanje...). V tem številu je tudi 452 prenehanj vodenja v evidenci iz krivdnih razlogov (odklonitev zaposlitev, nezglašanje na zavodu ali pri delodajalcu, nesprejemanje pošte, prekinitev ali ne vključitev v ukrepe APZ, nedosegljivost zavodu,.....), kar ima za posledico šestmesečno omejitev možnosti ponovne prijave. Med razlogi so lahko tudi odklonitve vključitve v program zaposlovanja, kjer bi se izboljšale možnosti za zaposlitev.

Kot vsa prejšnja leta je tudi leto 2007 zaznamovala zaostrena kadrovska problematika na uradih za delo. Zaradi porodniških dopustov in različnih bolezenskih odsotnosti smo z velikimi težavami, tudi s kadrovskimi prerazporeditvami in začasnimi rešitvami, med uradi za delo pokrivali tekoče poslovanje, pri čemer pa smo absolutno dajali prednost sodelovanju z delodajalci in posredovanju brezposelnih v zaposlitev. Žal pa so se zaostanki odražali predvsem na ažurnosti in kakovosti obravnave brezposelnih oseb.

### **3.1.2. Delo z delodajalci in posredovalna dejavnost**

Osnovna dejavnost zavoda je, poleg dela z brezposelnimi osebami, bila in ostaja navezovanje in razvijanje stikov z delodajalci in posredovalna dejavnost.

Že prejšnja leta smo razvili nekatere nove oblike delovanja, s katerimi smo želeli ohraniti in obogatiti informacijski pretok do delodajalcev in s katerimi želi zavod razvijati partnerski odnos.

Povejmo še, da se zavod dejavno vključuje v program dela Društva za kadrovske dejavnosti Dolenjske in Bele krajine, kjer je vključena večina delavcev kadrovskih služb vseh večjih delodajalcev.

Zavod je razvil dejavne oblike sodelovanja tudi z obrtnimi zbornicami, GZ za Dolenjsko in Belo krajino, v okviru rednega programa pa smo obiskali skoraj vse občine na našem območju delovanja. Župane smo seznanjali z razmerami na lokalnem trgu delovne sile, javnimi deli in drugimi programi APZ in predvsem opozarjali na dejstvo, da so lahko nekateri lokalni razvojni programi pomembno ogroženi zaradi omejenih možnosti zaposlovanja ustrezne delovne sile.

Poleg rednega letnega srečanja z delodajalci, ki je tradicionalno v prvih mesecih novega leta, je lani zavod zaradi usklajevanja operativnih programov in ugotavljanja zaposlitvenih potreb, obiskal ali organiziral tematska srečanja z 120 delodajalci. Delodajalci so se zaradi določenih razlogov in tekočih operativnih potreb obračali pogosto neposredno na vodstvo območne službe, svetovalci z uradov za delo pa so po posebnem programu obiskali več deset delodajalcev na svojem področju.

Najpogostejši stiki z delodajalci pa se oblikujejo in vzpostavljajo ob posredovalni dejavnosti Zavoda. Zavod je tudi lani, tako kot prejšnja leta, reagiral na vsako vloženo potrebo delodajalca, kjer je le-ta navedel, da želi sodelovanje pri iskanju primerne delavca. Število potreb, ko delodajalec želi sodelovanje zavoda pri iskanju delavca, se je v primerjavi z letom 2006 povečalo za 1.163 in je znašalo 46,4% vseh vloženi potreb.

Zavod vsako leto v posebni anketi preverja zadovoljstvo delodajalcev s storitvami zavod. Vsa leta se zadovoljstvo dolenjskih in belokranjskih delodajalcev giblje nad državnim povprečjem, povprečna ocena pa je bila lani na ravni 4. Sicer pa so delodajalci najbolj zadovoljni s korektnostjo delavcev zavoda, najmanj pa z ustreznostjo napotenih kandidatov.

Pri tem naj omenimo, da je zavod tekoče spremljal in preverjal razloge, zakaj delodajalci vedno ne želijo sodelovanja zavoda pri svojih zaposlitvenih namerah. Ugotavljamo zanimiva dejstva zelo živahnega skritega trga dela, ki jim bomo v prihodnje namenili več pozornosti: nekateri delodajalci so zasuti z vlogami za zaposlitev in jim ni težko najti ustreznega delavca, na drugi strani pa ugotavljamo delodajalce, kjer so slabši pogoji dela, neurejeni odnosi in nizke plače nezadostna motivacija brezposelnim za sprejem dela. Nesporno ugotavljamo, da trg dela deluje in izloča slabše ali manj primerne. Če smo še pred leti ugotavljali, da delodajalci lahko izbirajo med številnimi iskalci zaposlitve, danes ugotavljamo, da tudi brezposelni brez poklica lahko izbirajo med delodajalci.

Zavod je brezposelne k delodajalcem običajno napotoval na podlagi predhodnega izbora, od delodajalca podpisano napotnico pa so morali napoteni kandidati v 3 dneh vrniti zavodu. Ob tem povejmo, da se je deloma izboljšala odzivnost delodajalcev glede sporočanja povratnih informacij o odzivu napotenih brezposelnih. Na zavodu bi do teh podatkov radi prišli vsaj v 14 dneh, nekateri delodajalci pa povratnih sporočil sploh ne posredujejo ali pa mine tudi več mesecev.

Zadnja leta daje dobre rezultate način, ko od brezposelnih zahtevamo, da se prijavijo na prosto delovno mesto in zavodu izkažejo prijavo oziroma odgovor delodajalca.

Da bi pospešili in povečali odzivnost brezposelnih, je zavod izkoristil novejši tehnične možnosti in nadaljeval s pošiljanjem SMS sporočil brezposelnim osebam. Gre za možnost, da v kratkem času večje število brezposelnih na svoj mobilnik prejme obvestilo o zaposlitveni možnosti pri konkretnem delodajalcu.

Zaradi zmanjšanja števila brezposelnih smo se tudi v preteklem letu soočali s strukturno brezposelnostjo oziroma z dejstvom, da napoteni brezposelni vse manj

ustrezajo potrebam delodajalcev. Pri preverjanju smo ugotavljali, da ne gre v tolikšni meri za objektivne okoliščine (izobrazba, poklic, delovne izkušnje, specialna znanja,...) kot za subjektivne razmere, med katerimi velja na povem mestu izpostaviti nemotiviranost za delo, zdravstvene omejitve in omejene prevozne možnosti do delovnega mesta .

Delodajalci na prvo mesto med zahtevami postavljajo delavoljnost in psihofizične kakovosti delavca, neuradno pa je močan selekcijski moment starost kandidatov, ki pa ga delodajalci skrijejo običajno med druge in posplošene razloge za odklonitev (»kandidat ne ustreza razpisnim pogojem«). V drugi polovici leta pa smo pri nekaterih delodajalcih zaradi pomanjkanja ustreznih delavcev že ugotavljali popuščanje glede starostnih zahtev in pristajanje na zaposlovanje tudi starejših.

### **3.1.3. Zaposlovanje tujcev iz EU**

Probleme pomanjkanja domače razpoložljive delovne sile in nekaterih poklicev deloma blažimo z zaposlovanjem tujcev (zaposlovanje tujcev iz držav, ki niso članice, EU je prikazano v posebnem poglavju tega poročila).

Z vstopom Slovenije v EU v maju 2004 je dejavnost Zavoda za zaposlovanje dobila novo, mednarodno dimenzijo. Slovenski iskalci zaposlitve se lahko brez omejitev zaposlujejo v večini članic EU. Nekatere članice so na področju zaposlovanja vzpostavile od 3 do 7-letno prehodno obdobje, v tem času pa se zaposlovanje v njih izvaja omejeno, kot doslej - preko delovnih dovoljenj.

Slovenija je že v letu 2006 enostransko odpravila načelo recipročnosti pri prostem pretoku delovne sile in se tako lahko pri nas brez omejitev zaposlujejo ali prijavljajo v evidenco brezposelnih oseb tujci iz vseh držav članic EU, ne glede na možnost zaposlovanja slovenskih državljanov pri njih. Priliva v brezposelnost s področja EU pri nas v preteklem letu skoraj nismo zabeležili, v nekaj deset primerih pa smo registrirali povečan interes brezposelnih oseb za zaposlovanje v državah članicah EU. Za te brezposelne osebe smo v sodelovanju z EURES svetovalko, ki pokriva OS ZRSZ, občasno pripravili 2 urne poglobljene informativne seminarje.

Z vstopom v EU se je Slovenija vključila v mednarodno informacijsko omrežje za posredovanje informacij o delu in zaposlitvah EURES. Računalniško podprto omrežje omogoča tako iskalcem zaposlitve kot delodajalcem vsestransko izmenjavo informacij ob podpori posebej usposobljenih EURES svetovalcev. Za naše področje, ki se sooča s kroničnim pomanjkanjem delavcev za določene poklicne skupine, je to dobrodošla možnost, da delodajalci najdejo delavce na širšem področju EU, posebej v novo pridruženih članicah. Zavod se je ob tem dejavno vključil v informiranje delodajalcev ob obiskih, na rednih letnih srečanjih, preko Društva za kadrovske dejavnosti Dolenjske in Bele krajine in preko obrtnih zbornic istega območja.

Sicer pa se je v letu 2007 v naši regiji zaposlilo 336 tujcev iz držav EU, (pretežno novih članic), med njimi 137 Bolgarov, 90 Slovakov, 67 Madžarov, 18 Poljakov in 10 Romunov.

### **3.1.4. Zaposlovanje v Revozu**

Zaradi ponovne uvedbe nočne izmene je Revoz d.d. Novo mesto v letih 2006 in 2007 zaposlil preko 900 novih delavcev, od tega pretežni del iz vrst brezposelnih oseb. Iskanje primerne delovne sile je tudi v tem primeru zajelo precejšen del Slovenije, praktično vse področje, s katerega se je možno pripeljati na delovno mesto v okviru tako imenovane »dnevne migracije«. Zavod je pri tem odigral eno ključnih vlog pri informiranju, motiviranju in napotovanju brezposelnih oseb, posebej pa OS Novo mesto kot matična območna služba. V akciji smo usklajevali dejavnost drugih območnih služb z delodajalci, večina zaposlenih iz vrst brezposelnih pa prihaja z našega območja. Posebej moramo povedati, da smo nadomeščali tudi delavce pri delodajalcih, od katerih so delavci prešli v Revoz, na tem mestu pa moramo omeniti še pospešeno zaposlovanje pri poslovnih partnerjih Revoza in dobaviteljih. Ker je Revoz zaradi potreb proizvodnje novega vozila potreboval dodatnih 300 delavcev, so se aktivnosti nadaljevale praktično ves čas, saj smo tekoče nadomeščali tudi izjemno visoko fluktuacijo.

Zavod mora ob osnovnih nalogah skrbeti tudi za zakonitost in pravilnost vodenja postopkov pri posredovanju dela. Pri tem neredko ugotavljamo, da nekateri delodajalci grobo izkoriščajo stisko brezposelnih, jih zaposlujejo na črno ali prekinjajo delovno razmerje v nasprotju z zakonom. Vse več brezposelnih in drugih fizičnih oseb se obrača na zavod po nasvet ali pomoč v zvezi s sklepanjem podjemnih ali zaposlitvenih pogodb ter problematiko, ki iz njih izhaja (plačila, dopusti, povračila stroškov, regresi...).

Naj opozorimo, da v letu 2006 ugotavljamo opazen porast zanimanja delodajalcev za najem delovne sile preko agencij za posredovanje. V tem primeru ne prihaja do sklenitve delovnega razmerja pri delodajalcu, ampak pri agenciji, čas sklenitve pa je običajno krajši od enega leta. Delovno razmerje se v mnogih takih primerih prekinja pred potekom 6 mesecev, običajno pred poletnimi dopusti ali pred božično-novoletnimi prazniki, kar vpliva na porast prekinitev delovnih razmerij v teh obdobjih in na obdobjno povečanje števila brezposelnih.

### **3.2. Ukrepi aktivne politike zaposlovanja - APZ**

V letu 2007 smo izvajali programe APZ v skladu s katalogom ukrepov za leti 2007/2008.

Skozi celo leto so se dograjevala interna navodila, postopki spremljanja in nadzora nad racionalno porabo sredstev. Velik poudarek je bil na spremljanju ESS sredstev. Imeli smo tudi več spremljanja po 4. členu Uredbe EK, tako internega, s strani Ministrstva za delo, kakor tudi s strani Evropske komisije. Za strokovne delavce so bila organizirana razna interna usposabljanja.

Zavod se je odločil za novo aplikativno podporo programov APZ z aplikacijo APZ-net, ki smo jo začeli uporabljati s 1.1.2007. S prehodom na novo aplikacijo smo morali v nov sistem vključiti tudi vse nezaključene programe iz preteklih let, kar je zahtevalo kar veliko angažiranje vseh nosilcev posameznih programov.

Za boljšo obveščenenost naših uporabnikov in ostale zainteresirane javnosti so bili vsi programi in druge zanimive informacije, javni razpisi in javna povabila dostopni tudi na naših spletnih straneh.

Območna služba Novo mesto si je za svoje delo postavila svoje lokalne cilje, ki so bili sestavni del skupnih ciljev zavoda. Finančna sredstva so nam bila dodeljena na osnovi letnih kvot, ki so izračunane na osnovi več kazalcev, ki odražajo razmere na trgu dela v državi in regiji. Tako nam je po ključu pripadlo cca. 4% programske kvote, kar je v realizirani porabi zneslo 1.538.039,20 € sredstev. Od tega smo 240.300,88 € pridobili iz ESS sredstev. V ta del porabljenih sredstev niso všteta sredstva, ki so jih naši delodajalci pridobili na osnovi javnega razpisa za usposabljanje zaposlenih.

Programi, ki so bili vezani na javne razpise (razen javnih del) in javno povabilo, so se začeli izvajati z zamikom.

Za program »Spodbujanja novega zaposlovanja težje zaposljivih oseb subvencija v enkratnem znesku« smo morali zaostri vstopne kriterije, sicer pa smo vključevanje v posamezne programe zaključevali glede na porabljenega sredstva.

Zaradi podpopprečne brezposelnosti se nekateri ukrepi APZ na našem območju niso izvajali, nekateri pa v manjšem obsegu, kot bi si želeli. Vstop Bele krajine v območje ABC, glede stopnje brezposelnosti, tudi ni prineslo bistvenih sprememb, saj so bila razpisana sredstva omejena in so bila usmerjena na področja z najvišjo stopnjo brezposelnosti.

### **Izbor izvajalcev institucionalnega usposabljanja**

Z zahtevnim in obsežnim dvofaznim javnim razpisom so bili za triletno obdobje na območju cele države izbrani izvajalci programov institucionalnega usposabljanja. Sposobnost za izvajanje programov za OS Novo mesto je v prvi fazi dobilo 13 ponudnikov za štiri programe iz sklopa A in 59 programov iz sklopa B. V jeseni 2007 je poteklo drugo enoletno izvajanje, zato je bila ponovno izvedena druga faza. Ponovno smo izbirali najugodnejše ponudnike iz prve faze. Pri izboru je ponovno prišlo do nekaj sprememb, saj prijavitelji niso več izpadali zaradi napak v postopku. Izvajalci so izbrani do 30.6.2008. Do takrat se predvideva zaključiti nov razpis.

### **Sodelovanje v razvojnih partnerstvih**

OS Novo mesto je bila v letu 2007 aktivno vključena v dveh razvojnih partnerstvih, v enem kot aktiven, v drugem pa kot pasivni partner:

1. Pobuda skupnosti Equal - Razvojno partnerstvo Romski zaposlitveni center RZC, ki združuje preko 30 partnerjev s širše Dolenjske, Bele krajine, Posavja in Prekmurja. Koordinator partnerstva je občina Škocjan. S pripravami na razpis smo sodelovali že v letu 2004. Prijava je bila uspešna, tako da je bil v aprilu 2005 podpisan »Sporazum o razvojnem partnerstvu«. ZRSZ OS Novo mesto je aktivna v delovni skupini RZC, konkretno pa smo bili zadolženi za analizo in oblikovanje predlogov rešitev na dveh ožjih ciljnih projekta. V letih 2006 in 2007 je potekala izvedbena faza. Zavod je v ta projekt vložil 303 ure dela, od tega v letu 2007 74 ur. Aktivnosti na projektu so se zaključile 28.septembra 2007. Projekt do zaključka izvedbe žal ni omogočil načrtovanih vključitev Romov, tako da nismo mogli v praksi preveriti delovanja RZC.

2. Center vseživljenjskega učenja Dolenjska; po pogodbi o sofinanciranju razvijanja in širjenja mrež informacijsko komunikacijske tehnologije (IKT), podprtih



lokalnih/regionalnih centrov in centrov za poklicno svetovanje - centri VŽU. Zavod je 10.03.2006 pristopil k projektu kot pasivni partner, kar pomeni, da projekt v celoti podpira, za projekt pa izvaja smo naloge, ki so naša redna dejavnost - zlasti usmerjanje brezposelnih oseb v lokalne centre. Projekt je bil aktiven tudi v letu 2007.

### **3.2.1. Informiranje in poklicno svetovanje**

#### **3.2.1.1. Center za informiranje in poklicno svetovanje CIPS**

Pet let že deluje CIPS, ki smo ga ustanovili v sodelovanju s Knjižnico Mirana Jarca Novo mesto. Ugotavljamo, da je bila to pravilna in nujna odločitev, saj je CIPS v letu 2007 obiskalo 636 oseb, kar je sicer manj kot pretekla leta. Razlog je nezagotovljena stalna vsaj 8 urna prisotnost informatorjev, ki svoje delo opravljajo le kot javno delo. CIPS ne razpolaga s stalno zaposlenimi. Enkrat tedensko 3 ure pa so v CIPS-u dežurale tudi psihologinje.

Osnovni namen CIPS-a je zagotoviti ciljnim populacijam (mladina, brezposelni, zaposleni) informacije o izobraževanju, usposabljanju, poklicih, trgu dela, skratka vse informacije, ki jih posameznik potrebuje pri odločitvi za šolanje, iskanje zaposlitve in načrtovanje svoje poklicne kariere. Te informacije so po večini: informacije o izobraževalnih programih od srednjih šol do fakultete, podiplomskih študijih v Sloveniji in v tujini, o programih usposabljanja in njihovih izvajalcih, dijaških in študentskih domovih, finančnih pomočeh pri šolanju, o poklicih in o možnosti zaposlitve.

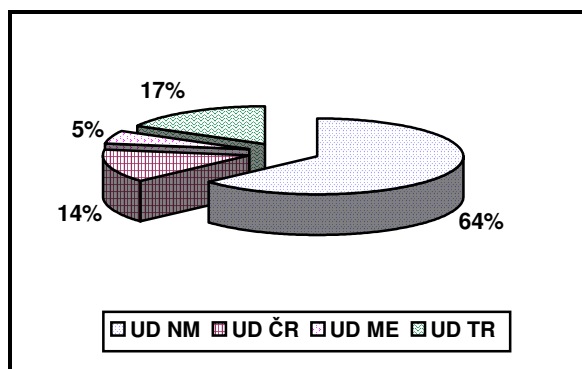
Informacije so na razpolago na samopostrežen način na različnih medijih, in sicer od pisnih gradiv, interneta, do videoprikazov.

### **3.2.2. Svetovanje in pomoč pri zaposlitvi**

#### **3.2.2.1. Pomoč pri načrtovanju poklicne poti in iskanju zaposlitve**

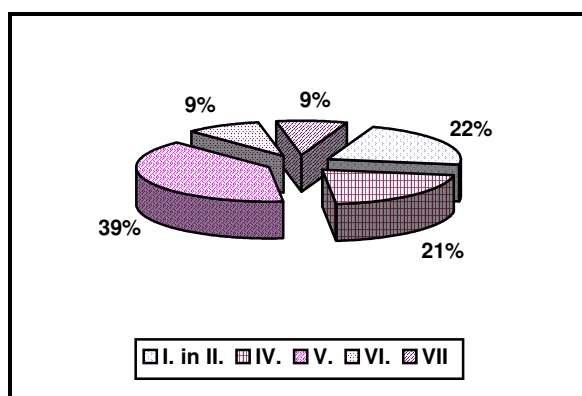
V okviru programa Pomoč pri načrtovanju poklicne poti in iskanju zaposlitve sta se v letu 2007 izvajali dve delavnici in sicer Poti do dela in zaposlitve (PDZ), kot delavnica za iskanje zaposlitve, ter delavnica Skupinska oblika svetovanja (SOS), kot delavnica informiranja in motiviranja. V obe delavnici so se lahko vključevale brezposelne osebe takoj po prijavi v evidenci brezposelnih oseb. Obe delavnici je izvajal zavod, poleg tega pa je delavnico Poti do dela in zaposlitve izvajal tudi zunanji izvajalec Portoval d.o.o. Izvedenih je bilo 14 delavnic PDZ in 1 delavnica SOS.

Vključeni v program po uradih za delo



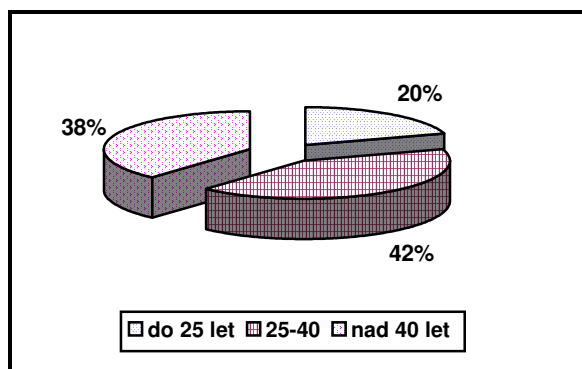
V program je bilo skupno vključenih 164 brezposelnih oseb, od tega 104 (64%) na UD Novo mesto, 23 (14%) na UD Črnomelj, 9 (5%) na UD Metlika in 28 (17%) na UD Trebnje. Od vseh vključenih je bilo 125 žensk, kar predstavlja 76 %.

Izobrazbena struktura vključenih



Največ vključenih v program je bilo oseb s V. stopnjo izobrazbe in sicer 65, kar predstavlja 39%. Sledijo jim osebe s IV. stopnjo izobrazbe -34 (22%), 30 oseb (21 %) je bilo brez izobrazbe, 15 oseb (9 %) je bilo s VI. stopnjo in 14 s VII. stopnjo izobrazbe.

Starostna struktura vključenih

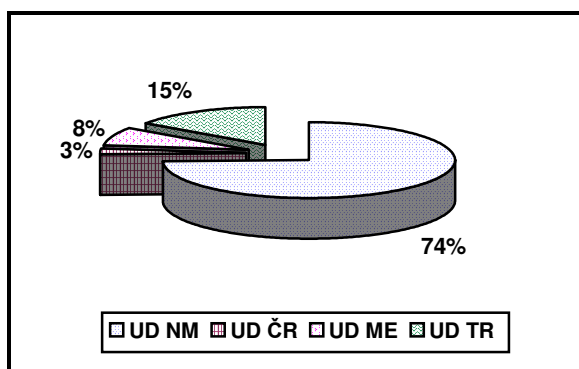


Iz grafa je razvidno, da je bilo največ vključenih starih od 25 do 40 let in sicer 68, kar predstavlja 42%. 63 (38%) oseb je bilo starih nad 40 let, medtem ko je bilo 33 (20%) oseb starih do 25 let.

### 3.2.2.2. Klub za iskanje zaposlitve

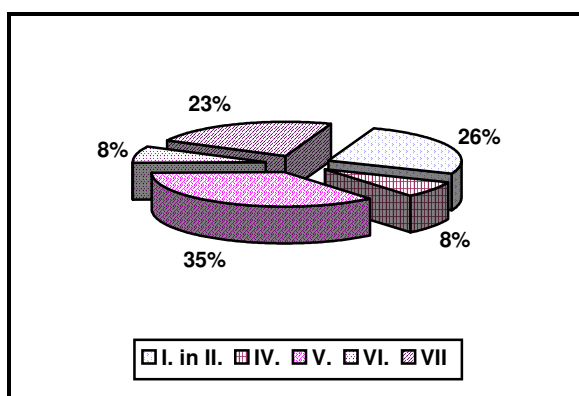
V letu 2007 so se na novo izvajale oz. pričele izvajati 4 delavnice Kluba za iskanje zaposlitve - 3 delavnice so se zaključile v letu 2007, 1 pa se nadaljuje še v letu 2008.

Vključeni v program po uradih za delo



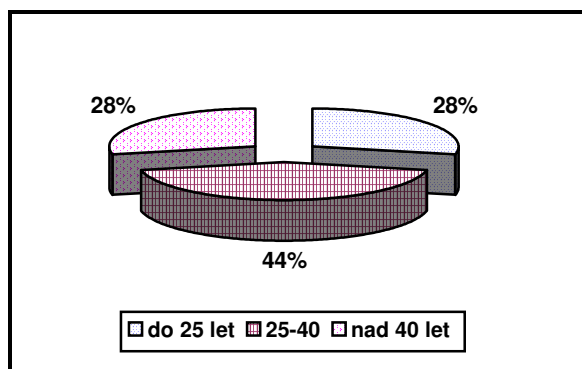
V delavnico je bilo vključenih 39 oseb - 29 (74%) iz UD Novo mesto, 6 (15%) iz UD Trebnje, 3 (8%) iz UD Metlika in 1 oseba iz UD Črnomelj. V delavnico je bilo vključenih 27 žensk, kar predstavlja 69,2% vseh vključenih.

Izobrazbena struktura vključenih



Največ vključenih v program je bilo oseb s V. stopnjo izobrazbe in sicer 14 oz. 35%. Sledijo jim osebe s I. in II. stopnjo izobrazbe - 10 (26%). 9 oseb (23 %) je bilo s VII. stopnjo izobrazbe, po 3 osebe (8%) pa je bilo s IV. in VI. stopnjo izobrazbe.

### Starostna struktura vključenih



Iz grafa je razvidno, da je bilo največ vključenih starih od 25 do 40 let in sicer 17 oz. 44%. Po 11 oseb (28%) pa je bilo v starostni skupini do 17 let ter nad 40 let.

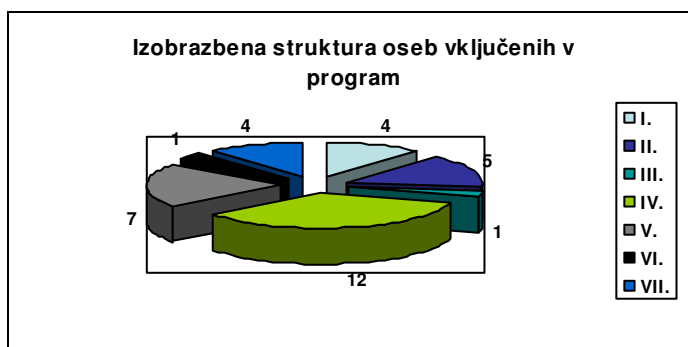
### 3.2.2.3. Delovni preizkus

Program je namenjen preizkusu znanj, veščin, spretnosti in interesu brezposelnih oseb za opravljanje določenega poklica, za izvajalca oziroma delodajalca pa je to priložnost, da še pred sklenitvijo delovnega razmerja spozna bodočega delavca na delovnem mestu samem. Izvaja se na podlagi zaposlitvenega načrta in izbranega programa izvajalca na konkretnem delovnem mestu neposredno pri delodajalcu, lahko pa tudi v instituciji za poklicno usposabljanje. Program traja praviloma do enega meseca, izvaja pa se na podlagi javnega povabila, ki je bilo objavljeno v mesecu marcu 2007, za leto 2007 in 2008.

V letu 2007 je bilo sklenjenih 34 pogodb z izvajalci delovnega preizkusa, za parv toliko brezposelnih oseb, od teh je bilo 55,88% žensk.

Izobrazbena struktura vključenih brezposelnih oseb v program je bila naslednja:

Skupaj	Stopnja izobrazbe						
	I.	II.	III.	IV.	V.	VI.	VII.
34	4	5	1	12	7	1	4



Med vključenimi je bilo 23,53% iskalcev prve zaposlitve ter 29,41 % dolgotrajno brezposelnih. 44,12% vključenih oziroma napotnih v program delovni preizkus je bilo starejših od 40 let.

V letu 2007 smo za program delovni preizkus skupaj porabili- izplačali 16.467,09 EUROV.

#### **3.2.2.4. Zdravstveno zaposlitveno svetovanje**

Zdravstveno zaposlitveno svetovanje je namenjeno brezposelnim osebam, ki iščejo zaposlitev ali se nameravajo vključiti v izobraževanje in usposabljanje ter zaradi določenih zdravstvenih težav težje najdejo ustrezno zaposlitev oziroma poklic. Cilj zdravstveno zaposlitvenega svetovanja je predvsem pomoč brezposelnim invalidom in drugim brezposelnim osebam z okvaro zdravja pri iskanju ustrezne zaposlitve, pomoč in svetovanje pri vključitvi v ustrezen program Aktivne politike zaposlovanja (APZ), ugotavljanje upada delovnih sposobnosti ter svetovanje in priprava mnenja v postopku ugotavljanja invalidnosti po Zakonu o zaposlitveni rehabilitaciji in zaposlovanju invalidov ( ZZRZI). Je tudi v pomoč svetovalcem zaposlitve pri delu z brezposelnimi osebami. Ti so na obravnavo tudi napotili največ brezposelnih oseb .

Svetovanje sta izvajala dva zdravnika svetovalca - specialista medicine dela, prometa in športa. V letu 2007 so opravili 164 svetovanj brezposelnim osebam.

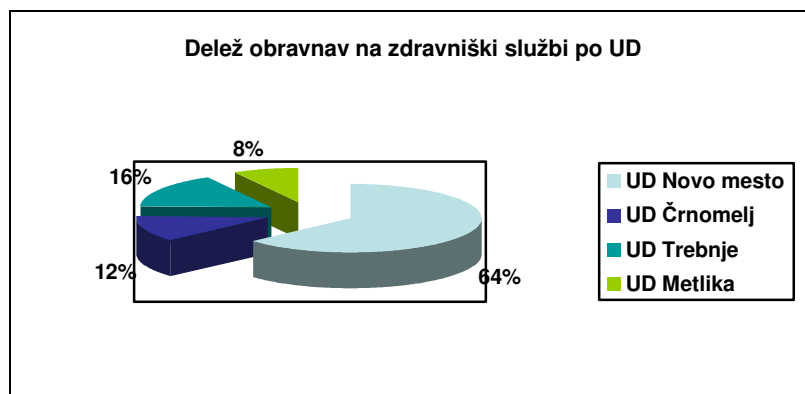
Zdravnik medicine dela na podlagi razgovora z brezposelno osebo in medicinske dokumentacije pripravi mnenje:

- izbiri ustrezne zaposlitve ali napotitve v ukrep/ aktivnost APZ
- ureditvi delovnega mesta
- smiselnosti predstavitve rehabilitacijski komisiji za pridobitev invalidnosti ali pravice do zaposlitvene rehabilitacije

Tabela prikazuje gibanje števila svetovanj v zadnjih sedmih letih:

Leto obravnave	2000	2001	2002	2003	2004	2005	2006	2007
Število obravnav	306	236	216	232	193	59	101	164

Od skupno 164 brezposelnih oseb, obravnavanih pri zdravniku oziroma zdravnici svetovalki, jih je bilo največ iz območja Urada za delo Novo mesto in sicer 104 (63,41%), sledi Urad za delo Trebnje s 27 (16,46 %) deležem, Urad za delo Črnomelj z 12,20 % (20) deležem in Metlika s 7,93 % ( 13).



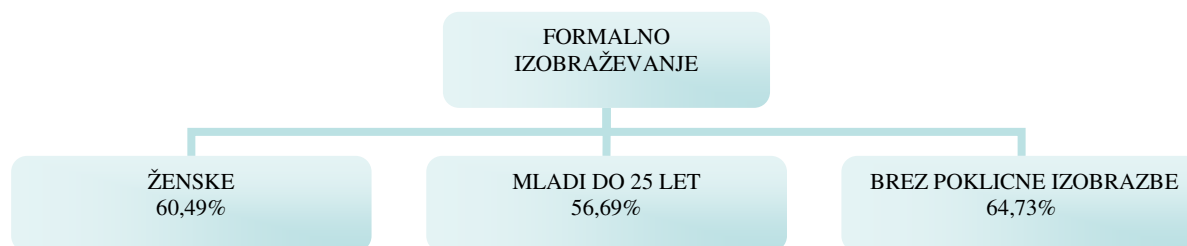
### 3.2.3. Programi institucionalnega usposabljanja, programi formalnega izobraževanja, priprava in potrjevanje za nacionalne poklicne kvalifikacije in projektno učenje za mlade

V obdobju od 1.1.2007 do 31.12.2007 je bilo sklenjenih 448 pogodb z osebami za vključitev v programe formalnega izobraževanja na Območni službi Novo mesto, od tega 271 z ženskami (60,49%).

Osebe so se vključevale v programe Osnovna šola za odrasle (zlasti brezposelne osebe romske nacionalnosti), Trgovec, Bolničar, Tehnik zdravstvene nege, Lesarski tehnik, Vzgojitelj predšolskih otrok, Ekonomski tehnik, Računovodja, Poslovni sekretar in Komerčialist.

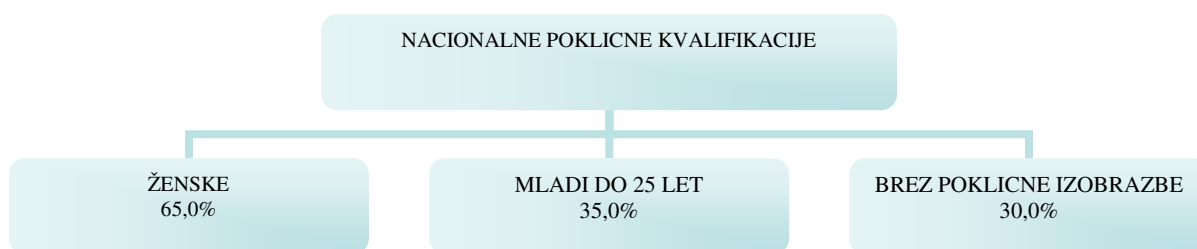
Na območju UD Črnomelj so bile vključene 104 osebe, na območju UD Metlika 28 oseb, na območju UD Novo mesto 239 oseb in na območju UD Trebnje 77 oseb.

Oseb mlajših od 25 let je bilo 254 (56,69%), 1 oseba pa je bila starejša od 50 let. 290 oseb oz. 64,73% je imelo ob vključitvi I. in II. stopnjo izobrazbe. Med vključenimi je bilo 33,25 oseb, ki iščejo prvo zaposlitev, 34,59% pa dolgotrajno brezposelnih. 4 udeleženci imajo status invalida, kar 62,05% pa je prejemnikov denarnih socialnih pomoči na CSD.



Zavod RS za zaposlovanje v letu 2007 brezposelnim osebam ni sofinanciral priprave na preverjanje in potrjevanje NPK, ampak samo potrjevanje oz preverjanje Nacionalne poklicne kvalifikacije. V letu 2007 se je vključilo 20 brezposelnih oseb, od tega 13 žensk (65,00%).

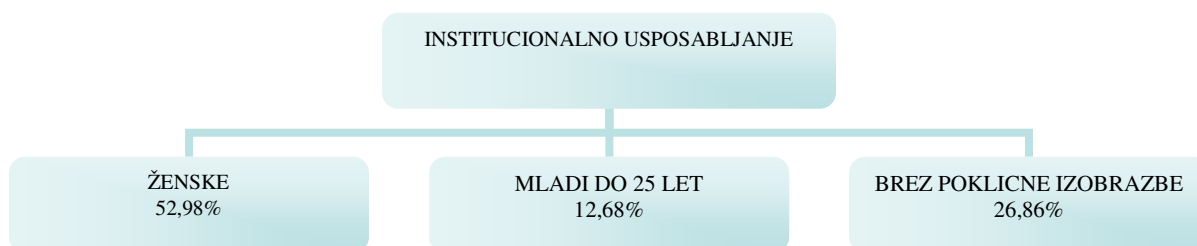
Opravljalji so preverjanje za NPK Voznik v cestnem prometu, Vzdrževalec cest, Maser in Varnostnik. 7 oseb je bilo mlajših od 25 let (35,00%); 30% vključenih oseb pa je imelo I. in II. stopnjo izobrazbe.



V programu Projektno učenje za mlade PUM, ki ga v Novem mestu izvaja Razvojno izobraževalni center Novo mesto se je v letu 2007 vključilo 17 mladih oseb, ki skupaj odkrivajo kaj želijo, spoznavajo nove poklice ter poskušajo ponovno vzljubiti učenje. Pravice udeležencev programa so bile financirane iz Evropskega socialnega sklada, izvedbo programa pa financira Ministrstvo za šolstvo. Program se je zaključil 31.03.2007, ker s strani MŠŠ ni bilo zagotovljenih sredstev za nadaljevanje programa. 47,06% je bilo vključenih deklet; 19 oseb ( 94,11%) vključenih je imelo I. in II. stopnjo izobrazbe, 6 oseb pa je bilo dolgotrajno brezposelnih.

V programe Institucionalnega usposabljanja (tečaji ipd.) se je do konca meseca decembra 2007 vključilo 134 oseb, od tega 71 žensk (52,98%). Večinoma so opravljale usposabljanje za voznike C in E ter D kategorije, računalniške tečaje iz ECDL START, tečaje tujega jezika, tečaj za voznika viličarja, Usposabljanje za knjigovodska dela ter priprave in izpit iz Zakona o upravnem postopku. 26 oseb ali 19,40% vključenih je bilo iskalcev prve zaposlitve, 17 oseb je bilo mlajših od 25 let (12,68%), 14 oseb je bilo dolgotrajno brezposelnih (10,44%). 36 oseb ali 26,86% vključenih je imelo I. in II. stopnjo izobrazbe.

Vsa ta znanja bodo udeležencem pomagala pri izboljšanju svoje konkurenčnosti na trgu delovne sile.



### 3.2.3.1. Usposabljanje na delovnem mestu

Javno povabilo delodajalcem za izvedbo projektov Usposabljanja na delovnem mestu za leto 2007 je bilo objavljeno na spletnih straneh zavoda 5. junija 2007. Prijave so bile možne do 15 avgusta 2007, vsi projekti pa so se morali zaključiti do 30. septembra 2007.

Namen aktivnosti je vključevanje brezposelnih oseb s ciljem pridobitve novih znanj, veščin, spretnosti in delovnih izkušenj.

Program se je financiral iz ESS sredstev. Ciljna skupina je bila zelo široka, saj je bil edini pogoj za vključitev, da se je vključila brezposelna oseba, ki je bila v evidenci zavoda. Program se je izvajal do največ treh 3 mesecev. V sorazmerno kratkem času veljavnosti povabila smo uspeli v program vključiti 16 brezposelnih oseb pri enajstih izvajalcih.

### **3.2.4. Spodbuda za zaposlovanje - aktivnosti, ki se izvajajo iz leta 2006 in vanje ni novih vključitev**

#### **Subvencioniranje zaposlitve pri izvajanju pomoči na domu ter osebne asistencije - program "Invalidi invalidom"**

Program omogoča subvencionirano zaposlitev težje zaposljivih brezposelnih oseb (starejši nad 50 let, dolgotrajno brezposelni nad 3 leta ter težje zaposljive brezposelne osebe po Pravilniku aktivne politike zaposlovanja) na področju nepridobitnih dejavnosti za tri leta z možnostjo podaljšanja. Namen programa je tudi odpiranje novih delovnih mest, ki zagotavljajo trajnejšo in varnejšo obliko zaposlitve. V program so se brezposelne osebe iz ciljnih skupin vključevale na podlagi javnih razpisov iz leta 2001 in 2002, v letu 2003 in 2004 pa na podlagi vloge delodajalca ter zaposlitvenega načrta brezposelne osebe. Novih vključitev v program ni, možne so le nadomestitve zaradi upokojitve oziroma za čas daljše odsotnosti osebe zaposlene v programu. V zadnjih mesecih leta 2007 so izvajalci lahko podali vloge za podaljšanje subvencioniranja plače osebam v programu, ki so bile zaposlene na subvencioniranem delovnem mestu, ki je bilo zasedeno že 6 let. Subvencija se je podaljšala z aneksom do najdlje 30.6.2008 oz. do novega razpisa. Tako je število vključenih v subvencionirano zaposlitev ostalo nespremenjeno.

Višina subvencije za osebe, ki so zaposlene v programu, znaša 100% minimalne plače, za osebo s statusom invalida 110% minimalne plače oziroma 120%, če je zaposlen invalid z najmanj 80% telesno okvaro oz. je starejši od 50 let. V primeru, ko je oseba, zaposlena v programu, starejša od 50 let, se povrnejo tudi stroški prevoza na delo in malice.

Ob koncu leta 2007 je bilo v programu zaposlenih 10 oseb (od tega 1 moški), pri skupaj 5 delodajalcih.

V podprogramskem sklopu "Subvencioniranje zaposlitve pri izvajanju pomoči na domu" smo subvencionirali 8 zaposlitev pri treh delodajalcih in sicer: pri Centru za socialno delo Črnomelj za 3 zaposlene osebe, pri Domu starejših občanov Novo mesto za 2 osebi in pri Domu starejših občanov Trebnje za 3 osebe.

V podprogramskem sklopu "Osebne asistencije in oskrbovanja invalidnih oseb - program Invalidi invalidom" pa smo subvencionirali zaposlitev 2 osebama, eni pri Društvu paraplegikov Dolenjske, Bele krajine in Posavja ter eni osebi pri YHD-Društvu za teorijo in kulturo hendikepa.

Aktivnost ne predstavlja državne pomoči.



### 3.2.4.1. Spodbujanje novega zaposlovanja dolgotrajno brezposelnih oseb - prejemnikov DSP

#### Spodbujanje novega zaposlovanja dolgotrajno BO - prejemnikov DSP

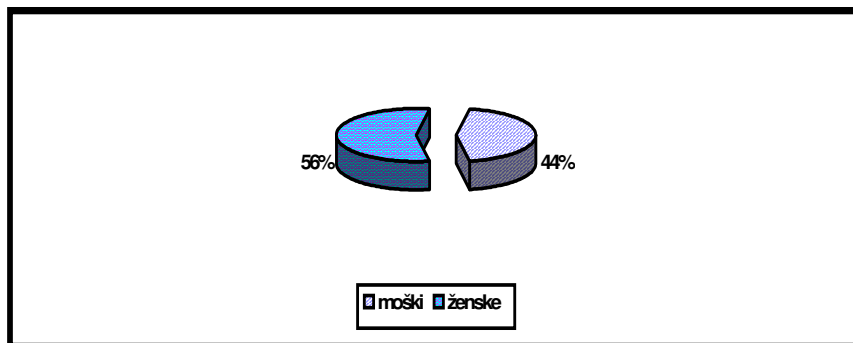
Program spodbujanje novega zaposlovanja dolgotrajno brezposelnih oseb - prejemnikov denarno socialne pomoči se ju v letu 2007 izvajal v skladu s Katalogom ukrepov aktivne politike zaposlovanja za leto 2007.

Program je bil namenjen spodbujanju zaposlovanja dolgotrajno brezposelnih oseb, ki so v zadnjih 16 mesecih prejemale denarno socialno pomoč najmanj 12 mesecev.

V primeru, da je delodajalec zaposlil osebo iz zgoraj navedene ciljne skupine za določen čas (najmanj 1 leto) je prejel subvencijo v višini 3.350,00 EUR, v primeru zaposlitve za nedoločen čas pa 6.700,00 EUR. Subvencija se je izplačevala obročno in sicer v primeru zaposlitve za nedoločen čas v 13-ih obrokih, v primeru za določen čas pa v 7 obrokih.

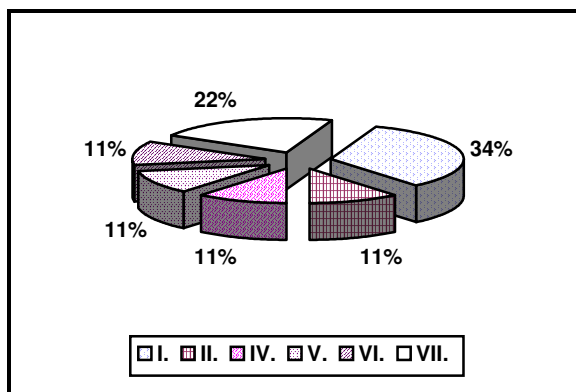
V program je bilo vključenih 9 oseb, 3 osebe za določen čas in 6 oseb za nedoločen čas. Pri enem delodajalcu je prišlo do nadomestne zaposlitve, ker je delavka podala odpoved delovnega razmerja. Ena vključena oseba pa se je zaradi smrti delodajalca zaposlila pri novemu delodajalcu, ki je prevzel celotno dejavnost. Preostanek subvencije se je prenesel na novega delodajalca.

Vključeni v program po spolu



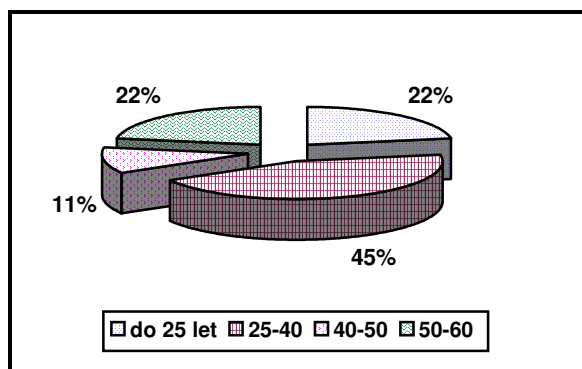
Od skupno 9 vključenih, je vključenih v program 5 žensk, kar predstavlja 56 %.

Izobrazbena struktura vključenih



Največ vključenih v program je bilo oseb z I. stopnjo izobrazbe in sicer 3, kar predstavlja 34%. Sledijo jim osebe s VII. izobrazbe - 2 (22%). Po ena oseba pa je bila s II., IV., V. in VI. stopnjo izobrazbe.

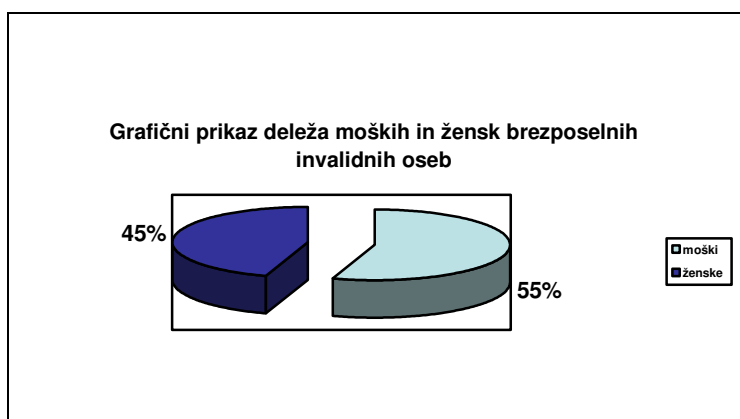
Starostna struktura vključenih v ukrep



Iz grafa je razvidno, da je bilo največ vključenih starih od 25 do 40 let in sicer 4, kar predstavlja 45%. Po 2 osebi (22 %) pa sta bili v starostni skupini do 25 let ter od 50 do 60 let.

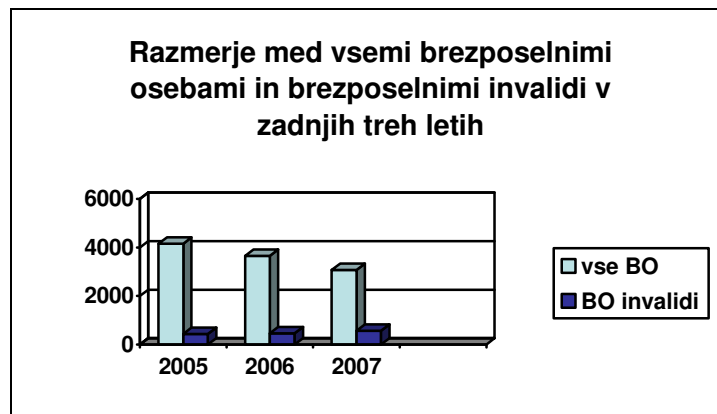
### 3.2.5. Integracija invalidov

Ob koncu decembra 2007 je bilo na Območni službi ZRSZ Novo mesto v evidenci aktivnih iskalcev zaposlitve prijavljenih 566 brezposelnih invalidnih oseb, od tega 254 žensk ali 44,87%. Delež brezposelnih invalidov, prijavljenih v evidenci aktivnih iskalcev zaposlitve, se je v letu 2007, v primerjavi z letom 2006, povečal za 97 oseb, kar predstavlja 17,14% rast.



Število vseh brezposelnih oseb in število invalidov prijavljenih na uradih za delo ob koncu decembra 2005, 2006 in 2007 prikazuje naslednja tabela:

Urad za delo	Vse brezposelne osebe			Brezposelni invalidi		
	2005	2006	2007	2005	2006	2007
Črnomelj	1.167	919	835	108	150	199
Metlika	408	397	332	45	52	53
Novo mesto	2.025	1.860	1.482	216	216	250
Trebnje	557	484	428	66	51	64
Skupaj	4.157	3.660	3.077	435	469	566



V strukturi brezposelnih invalidnih oseb prevladujejo delovni invalidi (507), ki predstavljajo kar 89,57% delež, sledijo kategorizirani mladostniki (29) in invalidi po Zakonu o usposabljanju in zaposlovanju invalidnih oseb in (oziroma) po Zakonu o zaposlitveni rehabilitaciji in zaposlovanju invalidov (29) in I vojaški mirovni invalid.

Brezposelne invalidne osebe po vrsti invalidnosti na dan 31.12.2007

Urad za delo	DI	KM	VOJ. MIR.	ZUZIO oz. ZZRZI	SKUPAJ
Črnomelj	177	16	-	6	199
Metlika	49	3	-	1	53
Novo mesto	223	7+1	1	18	250
Trebnje	58	2	-	4	64
SKUPAJ	507	29	1	29	566

Po starostni strukturi je med brezposelnimi invalidi kar 300 oz. 53% starejših od 50 let, 32,5% (184) pa jih je bilo uvrščenih v starostno skupino od 40 do 50 let, kar skupaj pomeni, da je bilo konec decembra 2007 med vsemi brezposelnimi invalidi, prijavljenimi v aktivni evidenci brezposelnih oseb, kar 484 oz. 85,5% starejših od 40 let. Starostna struktura brezposelnih invalidov se povečuje.

Struktura brezposelnih invalidov glede na starost pa je bila naslednja:

Starost	Brezposelni		Struktura	
	vsi	ž	vsi	ž
Do 26 let	12	6	2,12	1,06
26-40 let	70	27	12,37	4,77
40-50 let	184	87	32,51	15,37
50 let in več	300	134	53,00	23,67
Skupaj	566	254	100,0	44,87

V letu 2007 se je zaposlilo 73 invalidov, kar je 3 oseb manj kot v letu 2006. Največ invalidov, ki so se zaposlili, je bilo iz območja Urada za delo Novo mesto (26 ali 35,6%), sledi Urad za delo Črnomelj (25 ali 34,2%), iz območja Urada za delo Trebnje 11 brezposelnih invalidnih oseb ter iz Urada za delo Metlika, prav tako 11 invalidnih oseb.

### 3.2.5.1. Nadomestitev dela plače invalidu in težje zaposljivi brezposelni osebi

Program nadomestitev plače invalidu in težje zaposljivi brezposelni osebi - mesečno subvencioniranje plače, je program, ki se nadaljuje iz preteklih let, v zadnjih treh letih pa se vanj ni vključevalo na novo. V letu 2003 smo v program sicer vključili eno težje zaposljivo osebo, katere delodajalec se je v letu 2002 prijavil na javni razpis za subvencioniranje plače, dobil odobreno subvencionirano zaposlitev, do realizacije zaposlitve pa je prišlo z januarjem 2003. Pogodbe o subvencioniranju so bile sklenjene za obdobje treh let, z možnostjo podaljšanja še za nadaljnja tri leta.

Ob koncu decembra 2007 smo subvencionirali plačo za eno invalidno osebo, kjer je subvencija znašala 80% minimalne plače in dve starejši težje zaposljivi osebi, kjer subvencija znaša 50% minimalne plače, ker gre že za podaljšanje pogodbe o zaposlitvi v drugo triletno obdobje.

Aktivnost predstavlja državno pomoč. V letu 2007 smo za program trem upravičencem do subvencije nakazali 11.361,70 EUR.

### 5.2.5.2. Zaposlitvena rehabilitacija

Zaposlitvena rehabilitacija je celosten proces, ki pomaga razreševati posebne potrebe in ovire pri zaposlovanju invalidov in ustvarja večje možnosti za zaposlitev le-teh. Poteka v obliki storitev, ki pomenijo pomoč invalidnim osebam, ki imajo ovire pri vključitvi v delo oz. izobraževanje. Storitve omogočajo rehabilitantom, da se usposobijo za aktivno vlogo pri razreševanju svoje brezposelnosti, predstavljajo pomoč pri izbiri in oblikovanju poklicnih ciljev, pri sprejemanju invalidnosti in vključevanju v življenje in delo z njo, da se usposobijo na konkretnem delovnem mestu in pomoč pri iskanju ustrezne zaposlitve. Izvaja se s ciljem, da se invalid usposobi za ustrezno delo, se zaposli, zaposlitev zadrži in v njej napreduje ali spremeni svojo poklicno pot.

V letu 2007 se je izvajala zaposlitvena rehabilitacija pri koncesionarjih kot javna služba in kot pravica invalida, ki jo brezposelni invalid uveljavi na zavodu po

postopku predpisanem v Zakonu o zaposlitveni rehabilitaciji in zaposlovanju invalidov (ZZRZI) (Ur.list RS št. 100/05-UPB1). Koncesija je bila podeljena 12 izvajalcem zaposlitvene rehabilitacije za področje celotne države za obdobje štirih let. Za Območno službo Novo mesto so bili izbrani naslednji koncesionarji:

- Institut Republike Slovenije za rehabilitacijo, Ljubljana - za ciljno skupino slepih oseb,
- RACIO d.o.o. Celje - za ciljno skupino gluhih in naglušnih oseb,
- ŠENTPRIMA Ljubljana - za ciljno skupino oseb s težavami v duševnem zdravju,
- ŽELVA d.o.o. Ljubljana - za vse ciljne skupine invalidov, razen za slepe in slabovidne.

Na našem območju smo v letu 2007 napotili v program zaposlitvene rehabilitacije 37 brezposelnih oseb k trem koncesionarjem, 25 k Želva d.o.o., 11 k Šentprima in 1 osebo k Racio d.o.o.). Največ brezposelnih oseb, napoteni h koncesionarjem, je bilo iz območja Urada za delo Novo mesto in sicer 26. Večina brezposelnih oseb je bila napotena v predhodne rehabilitacijske obravnave za pridobitev mnenja o ravni delovnih sposobnosti, znanj, delovnih navad in interesov, v postopku pridobivanja statusa invalida in/ ali pravice do zaposlitvene rehabilitacije po ZZRZI, nekaj pa tudi v druge storitve zaposlitvene rehabilitacije na podlagi rehabilitacijskega načrta za invalidne osebe, ki so že pridobile status invalidne osebe s pravico do usposobitve in zaposlitve po Zakonu o usposabljanju in zaposlovanju invalidnih oseb (ZUZIO) ali pridobile pravico do zaposlitvene rehabilitacije po ZZRZI.

Z brezposelno invalidno osebo, ki ima z odločbo priznana pravico do zaposlitvene rehabilitacije se izdelata in podpiše rehabilitacijski načrt in izda napotnica za vključitev v zaposlitveno rehabilitacijo. Le-ta se praviloma zaključi z oceno zaposlitvenih možnosti. Ocena se izdelata na podlagi mesečnih poročil in končne evalvacije izvajalca zaposlitvene rehabilitacije. Iz ocene mora biti razvidno ali je invalid zaposljiv:

- v običajnem delovnem okolju
- v podporni ali zaščitni zaposlitvi
- za katera dela je usposobljen
- kakšne podporne storitve ali prilagoditve potrebuje na delovnem mestu.

Iz ocene lahko tudi izhaja, da je brezposelna oseba nezaposljiva.

V primeru, da je brezposelna invalidna oseba zaposljiva v podporni, zaščitni zaposlitvi ali ocenjena kot nezaposljiva, zavod izda brezposelni osebi odločbo o tem. Na ZRSZ Območna služba Novo mesto smo v letu 2007 na podlagi ocene zaposljivosti izdali eno odločbo o nezaposljivosti obravnavane osebe in eno odločbo o zaposljivosti v podporni zaposlitvi.

### **3.2.5.3. Rehabilitacijska komisija I. stopnje (Strokovne komisije za ugotavljanje lastnosti invalidne osebe)**

Po Zakonu o zaposlitveni rehabilitaciji (Ur.l. RS št. 100/05) lahko uveljavlja status invalida oseba, ki le-tega še nima priznanega po drugih predpisih in ima trajne posledice okvar ali bolezni ter ima težave pri dejavnostih, ki vplivajo na njeno zaposljivost ter ovire pri vključevanju v delovno okolje.

Brezposelne osebe s statusom invalida lahko pri Rehabilitacijski komisiji I.stopnje uveljavljajo tudi pravico do zaposlitvene rehabilitacije. Na podlagi 26. člena ZZRZI je bilo v letu 2007 na Rehabilitacijski komisiji obravnavanih 14 oseb, od katerih sta 2 pridobili status invalida, 4 status invalida s pravico do zaposlitvene rehabilitacije in 7 brezposelnih invalidnih oseb pravico do zaposlitvene rehabilitacije, ena obravnavana brezposelna oseba pa te pravice ni pridobila.

### **3.2.6. Neposredno ustvarjanje novih delovnih mest**

#### **3.2.6.1. lokalno zaposlitveni programi - Javna dela**

Javni razpis za izbor programov javnih del v Republiki Sloveniji za leto 2007 je bil objavljen v Uradnem listu RS št. 112/06 dne 3.11.2006.

Predmet javnega razpisa je bila izbira programov javnih del za obdobje od 1.1.2007 do 31.12.2007, ki so namenjeni vzpodbujanju razvoja novih delovnih mest in ohranitvi ali razvoju delovnih sposobnosti brezposelnih oseb in se organizirajo zaradi izvajanja socialnovarstvenih, izobraževalnih, kulturnih, naravovarstvenih, komunalnih, kmetijskih in drugih programov.

Okvirna višina sredstev javnega razpisa za Območno službo Novo mesto je bila 72.014.022,00 SIT oz. 300.509,19 EUR.

Ciljna skupina brezposelnih oseb za vključitev v programe javnih del v letu 2007 so bile dolgotrajno brezposelne osebe, prijavljene na zavodu 12 mesecev v zadnjih 18 mesecih in brezposelni Romi.

Z merili za izbor programov javnih del so območne službe zavoda določile, katere izmed naštetih ciljnih skupin brezposelnih oseb, so dodatno spodbujene za vključitev v programe javnih del, ob upoštevanju strukture brezposelnih na njihovem območju. Območna služba Novo mesto je določila naslednje skupine:

- brezposelne osebe starejše od 50 let
- brezposelne osebe s I. in II. stopnjo strokovne izobrazbe
- brezposelni invalidi, katerih invalidnost je ugotovljena z odločbo pristojnega organa.

Novost razpisa za leto 2007 je bila, da so bile brezposelne osebe vključene v programe 30 ur na teden, kar se je štelo za polni delovni čas.

Prvo odpiranje vlog za javni razpis za leto 2007 je bilo 23.11.2006, na katerega je prispelo 40 vlog. Ker je bilo 5 vlog nepopolnih, se je razpisna komisija odločila, da bo predlagatelje pozvala k dopolnitvi in da se bo o samem izboru programov javnih del odločalo na naslednji seji. Ta je bila 5.12.2006, na kateri je komisija sprejela sklep, da se izberejo programi, ki so na podlagi točkovanja dosegli najmanj 100 točk. Teh programov je bilo 38. Do konca razpisa se je komisija za izbor programov javnih del za leto 2007 sestala še v januarju in oktobru. Na obeh odpiranjih je izbrala še 4 programe. Na razpisu za nacionalne programe je bilo za OS Novo mesto odobrenih še 26 programov.

Število izvajanih programov in število udeležencev v izvajanih programih po UD

URAD ZA DELO	PROGRAMI	UDELEŽENCI
ČRNOMELJ	15	36
METLIKA	2	15
NOVO MESTO	42	85
TREBNJE	8	15
SKUPAJ	67	151

V letu 2007 se je na OS Novo mesto izvajalo skupno 67 programov javnih del, od tega 42 lokalnih programov in 25 nacionalnih programov. Največ programov se je izvajalo na UD Novo mesto in sicer 42, 15 na UD Črnomelj, 8 na UD Trebnje in 2 na UD Metlika. 21 nacionalnih programov je bilo 100% financiranih, od tega kar 20 romskih programov. V primerjavi z letom 2006 se je zmanjšal delež izvajanih programov in sicer za 19,7%.

Za 17% se je v primerjavi z letom prej zmanjšal tudi delež vključenih. Skupno je bilo vključenih 151 brezposelnih oseb. Tudi pri številu vključenih je bilo največ na UD Novo mesto in sicer 85, kar predstavlja 56,3 % vseh vključenih. Na UD Črnomelj se je vključilo 36 oseb, po 15 pa na UD Trebnje in UD Metlika. V programe javnih del je bilo vključenih 45 Romov.

Struktura udeležencev javnih del glede na spol in izobrazbo

	SKUPAJ	I.	II.	III.	IV.	V.	VI.	VII.
VSI	151	47	11	1	18	42	1	31
ŽENSKE	86	10	4	1	10	34	1	26

V obravnavanem obdobju je bilo v programe javnih del vključenih 57% žensk, kar je za 4% manj kot v preteklem letu. Glede na izobrazbeno strukturo je bilo največ vključenih s I. stopnjo izobrazbe in sicer 31%, 27,8% pa je vključenih s V. stopnjo izobrazbe. Najnižji delež predstavljajo vključeni z III in VI. stopnjo izobrazbe.

Struktura udeležencev javnih del po starosti

	Vsi	< 18	18-25	25-30	30-40	40-50	50>
VSI	151	2	24	36	35	25	29
ŽENSKE	86	1	12	19	18	22	14

Glede na starostno strukturo udeležencev javnih del je bilo v letu 2007 vključenih največ oseb starih od 25 do 30 let in sicer 23,8%, sledi jim starostna skupina od 30 do 40 let (23,1%). Najmanj vključenih je bilo v starostni skupini do 18 let - 0,6%.

Struktura udeležencev javnih del po čakalni dobi na zavodu

	Vsi	1-6	6-12	12-24	24-36	36>
VSI	151	34	4	66	24	23
ŽENSKE	86	11	1	47	15	12

Gornja tabela prikazuje strukturo udeležencev javnih del glede na čakalno dobo. Največ vključenih je bilo tistih, ki so bili na zavodu prijavljenih od 12 do 24 mesecev. Teh je bilo kar 31,1%.

V letu 2007 je bil izveden nadzor nad 7 programi in 21 udeleženci. Vse vključene osebe so izpolnjevale delovne obveznosti iz programa javnih del in opravljale dela in naloge v skladu z odobrenim programom javnih del v okviru časovnega termina.

V letu 2007 je bilo 8 udeležencev vključenih v izobraževanje za potrebe javnega dela in sicer:

- 6 oseb v tečaj naučimo se učiti, svetovati in pomagati,
- 1 oseba v delavnico Umetnost pripovedovanja pravljic,
- 1 oseba v začetni tečaj računalništva.

### 3.2.7. Spodbujanje samozaposlovanja

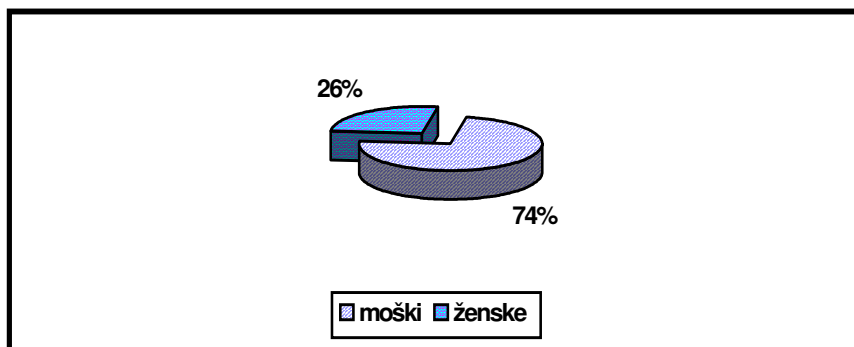
Program spodbujanja samozaposlovanja se je v letu 2007 izvajal v skladu s Katalogom ukrepov aktivne politike zaposlovanja za leto 2007 in Pravilnikom o izvajanju ukrepov aktivne politike zaposlovanja (Ur. l. RS št. 5/07).

Program sofinanciranje stroškov spodbujanja podjetništva je bil namenjen brezposelnim osebam in osebam v postopku izgubljanja zaposlitve z izdelanim zaposlitvenim načrtom iz leta 2006 in/ali so bile napotene v aktivnost s strani ZRSZ v Program vavčerskega svetovanja v letu 2006. Namen sofinanciranja stroškov spodbujanja podjetništva je bil pospeševanje podjetništva in odpiranje novih delovnih mest v malem gospodarstvu. Izvajal se je v obliki nepovratne pomoči v višini 2.100 EUR, ki se je financirala iz integralnega proračuna. V ukrep so se vključile osebe pod pogojem, da bo samozaposlitev trajala najmanj 2 leti.

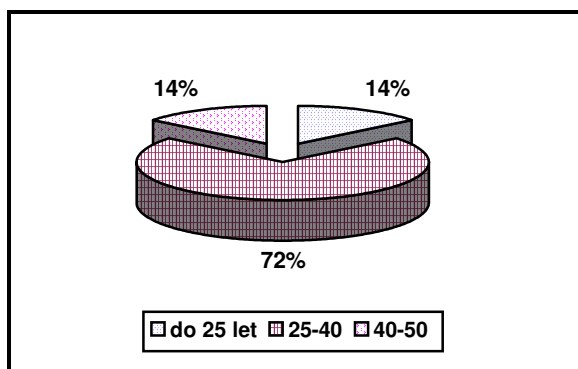
Zaradi ozke ciljne skupine, se je v program vključilo le 14, od tega 5 žensk.



Vključeni v ukrep po spolu

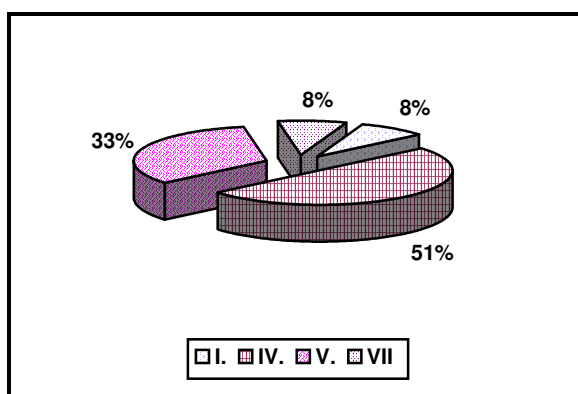


Starostna struktura vključenih v ukrep



Iz grafa je razvidno, da je bilo največ vključenih starih od 25 do 40 let in sicer 10, kar predstavlja 72%. Po 2 osebi (14%) pa sta bili v starostni skupini do 25 let ter od 40 do 50 let.

Izobrazbena struktura vključenih



Največ vključenih v program je bilo oseb z IV. stopnjo izobrazbe in sicer 6, kar predstavlja 51%. Sledijo jim osebe s V. stopnjo izobrazbe 4 (33%). Po ena oseba pa je bila s I. in VII. stopnjo izobrazbe.

## 4. PRAVICE IZ ZAVAROVANJA ZA PRIMER BREZPOSELNOSTI

### 4.1. Denarno nadomestilo

Število prejemnikov denarnega nadomestila se iz leta v leto zmanjšuje, za kar je poglavitni razlog sprememba novele Zakona o zaposlovanje in zavarovanju za primer brezposelnosti in ugodne gospodarske razmere v regiji. Z zavarovanjem za primer brezposelnosti se zavarovancem zagotavljajo pravice za čas, ko so brez svoje krivde ali proti svoji volji ostali brez zaposlitve. Izključitveni razlogi za zavrnitev pravice do denarnega nadomestila so določeni v 19. členu materialnega zakona.

Normativni del Zakona o zaposlovanju in zavarovanju za primer brezposelnosti se v letu 2007 na področju priznavanja pravic sicer ni spremenil.

V letu 2007 je bilo vloženih 1.949 upravnih zadev s področja denarnega nadomestila in 97 upravnih zadev s področja denarne pomoči. Ugodeno je bilo v 1.833 upravnih zadevah iz vloženih zahtevkov za denarne nadomestila, 15 je bilo zavrnjenih in 64 zavrženih.

Gibanje števila prejemnikov denarnega nadomestila je pogojeno z gospodarskimi razmerami v regiji. Ugodne gospodarske razmere so vplivale na zmanjšanje števila prejemnikov. Povprečno število prejemnikov denarnega nadomestila v letu 2007 je bilo 772. Na dan 31.12.2007 je denarno nadomestilo prejelo 725 upravičencev.

Razlogi prenehanja pogodbe o zaposlitvi prejemnikov denarnega nadomestila so razvidni iz spodnje tabele:

Povprečno število prejemnikov denarnega nadomestila v obdobju od 1.1.2007 do 31.12.2007							
Denarno nadomestilo pridobili v obdobju							
Vsi	Iztek DČ	Redna odpoved	Od tega stečaj	Od tega posl. raz.	Izredna odpoved	Ostalo	Preostanek DN
772	397	361	16	308	11	3	223

Razlogi prenehanja pogodbe o zaposlitvi in priznanje pravice do denarnega nadomestila so: redna odpoved pogodbe o zaposlitvi iz poslovnega razloga, razlog nesposobnosti in iztek dela za določen delovni čas.

Število prejemnikov denarnega nadomestila v obdobju od 1.1.2007 do 31.12.2007 po času, za katerega jim je bilo DN odobreno.

Vsi	Do 3 mesece	Nad 3-6 mes.	Nad 6-9 mesecev	Nad 9 - 12 mes.	Nad 12- 18 mes.	Nad 18-24 mesecev
772	264	116	87	66	153	86

Povprečni čas priznanja pravice je 9,6 mesecev. Povprečni čas prejemanja denarnega nadomestila se je v primerjavi z letom 2006 povečal iz 9,6 na 10,2 meseca.

Število prejemnikov denarnega nadomestila po dejanskem času prejemanja na dan 31.12.2007

Vsi	Do 3 mesece	Nad 3-6 mes.	Nad 6-9 mesecev	Nad 9 - 12 mes.	Nad 12-18 mes.	Nad 18-24 mesecev	Nad 24 mesecev
725	100	134	101	74	102	93	121

Na podlagi 26. člena materialnega zakona je bilo 121 zavarovancem plačan prispevek za pokojninsko zavarovanje, ker bodo po izteku denarnega nadomestila v 3 letih izpolnili pogoje za upokožitev.

#### **4.2. Denarna pomoč**

Z novelo Zakona o zaposlovanju in zavarovanju za primer brezposelnosti, ki je stopila v veljavo z julijem 2006, se denarna pomoč ne uvršča med pravice iz zavarovanja za primer brezposelnosti. Skladno s prehodnimi določbami zakona pa zavarovanci, ki so uveljavili pravico do denarne pomoči, do uveljavitve novele zakona zadržijo pravico v obsegu in trajanju v skladu s predpisi, veljavnimi do uveljavitve novele. Zavarovanci, ki jim je pravica do denarne pomoči mirovala in so razlogi za mirovanje minili, so lahko uveljavljali preostali čas denarne pomoči. V letu 2007 je bilo na področju denarnih pomoči 97 upravnih zadev, preostali čas denarne pomoči je koristilo 31 zavarovancev.

## 5. POKLICNA ORIENTACIJA IN ŠTIPENDIRANJE

### 5.1. Poklicna orientacija

Poklicna orientacija na zavodu je namenjena odraslim in mladini, ki potrebujejo in želijo pomoč pri odločanju na svoji poklicni poti. S to dejavnostjo zavod zagotavlja vse informacije, ki jih odrasli in mladina potrebujejo, da načrtujejo svojo poklicno pot, nudi pomoč pri postavljanju poklicnih ciljev in doseganju le-teh, naj gre za zaposlovanje, izobraževanje, usposabljanje ali pridobivanje veščin, s katerimi si olajšajo prehode iz brezposelnosti v zaposlitev, v izobraževanje in usposabljanje ali iz izobraževanja na trg dela. Pomoč je usmerjena poklicnemu razvoju in večji konkurenčnosti posameznika na trgu dela.

Program poklicne orientacije izvajajo poklicni svetovalci - psihologi na sedežu območne službe in uradih za delo ter na informativnem mestu ( CIPS ) v Knjižnici Mirana Jarca v skladu s Poslovnim načrtom Zavoda RS za zaposlovanje, Območna služba Novo mesto.

Poslovni načrt za leto 2007 vključuje v sklopu poklicne orientacije nalogo poklicno informiranje in poklicno svetovanje, ki je potekalo individualno in skupinsko, tako za odrasle kot za mladino.

#### 5.1.1. Poklicna orientacija šolajoče mladine

Poklicni svetovalci izvajajo le del poklicne orientacije za šolajočo mladino, preostali del izvajajo osnovne in srednje šole same. Zavodski delež je opredeljen v programu dela za šolsko mladino in je usklajen s šolstvom. Zaradi vedno bolj obsežnega in pomembnega dela z odraslo brezposelno populacijo, se obseg del z mladino vztrajno zmanjšuje in se v določenih segmentih prenaša na svetovalce v osnovnih in srednjih šolah. Delo z brezposelnimi je za zavod primarnega pomena. Tako je del dejavnosti prevzelo informativno mesto (CIPS ), del pa prevzemajo šole.

Število učencev v osnovnih šolah v šolskem letu 2006/07

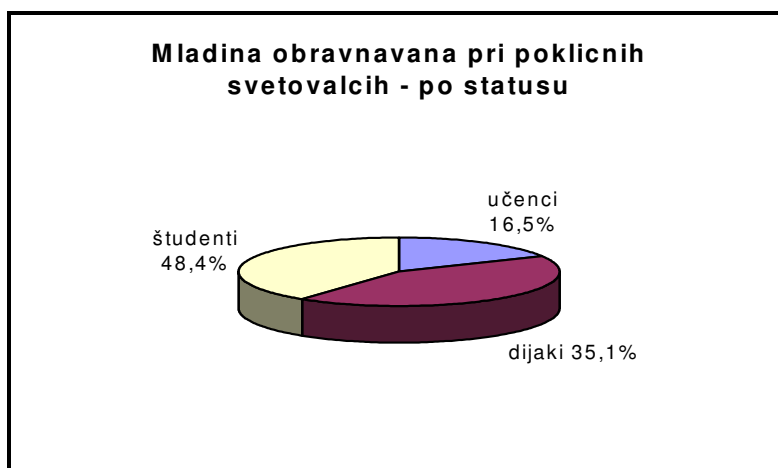
Urad za delo	8. razred	9.razred
Črnomelj	199	185
Metlika	88	86
Novo mesto	740	693
Trebnje	230	212
Skupaj	1.257	1.176

Število dijakov, ki so zaključili šolanje v srednjih šolah na območju Območne službe Novo mesto v šolskem letu 2006/2007

Stopnja izobrazbe	število dijakov
II.	72
IV.	399
V.	1.486
Skupaj	1.957

Za učence 8.in 9. razreda osnovne šole ter dijake smo izvajali predvsem tiste dejavnosti, ki imajo preventivni značaj in tako posredno reguliramo stanje na trgu dela. V letu 2007 so poklicni svetovalci - psihologi in izbrani zunanji izvajalci izvedli vse načrtovane naloge:

- Teamski posveti na vseh 30 osnovnih šolah dolenske regije: poklicni svetovalci so skupaj s šolskimi svetovalnimi delavci za 1.176 učencev oblikovali poklicne nasvete za osnovnošolce, ki so v šolskem letu 2006/07 zaključili 9. razred, identificirali mlade z večjimi ovirami in jih napotili še na nadaljnje svetovanje na zavod ali celo na zdravstveno službo.
- Predavanja za starše in učence v osnovnih šolah: izvedli smo 5 predavanj, kar je v primerjavi z preteklimi leti bistveno manj. Obseg predavanj je usklajen s programom dela, po katerem predavanja prevzemajo svetovalci v osnovnih šolah. Naloga zavoda je svetovalce opremiti in seznaniti z informacijami o trgu dela in razvojem kariere, kar smo tudi opravili. Zavodske svetovalke so izvedle predavanje le na tistih osnovnih šolah, ki so izrecno želele zavodskega svetovalca. Predavanja so bila izvedena preko sistema odplačne dejavnosti. Na predavanjih smo predstavili trg delavne sile, zaposlitvene možnosti, opozorili na dejavnike na katerih mora temeljiti odločitev za nadaljnje šolanje oziroma študij ter jih seznanili z možnostmi štipendiranja.
- Individualno poklicno svetovanje: šolska mladina ( osnovnošolci, srednješolci in študenti ) prihaja samoiniciativno po informacije in nasvete, napotujejo pa jih tudi starši in šolski svetovalni delavci. V individualno svetovanje in informiranje je bilo vključenih 815 učencev, dijakov in študentov.
- Testiranje osmošolcev, letos izjemoma devetošolcev: 1.176 učencev 9. razreda so testirali zunanji izvajalci, rezultate skupaj z vprašalnikom o poklicni poti, pa so uporabili poklicni svetovalci - psihologi zavoda pri svetovanju za šolanje in podeljevanje Zoisovih štipendij.
- Priprava in distribucija publikacije Poklicni kašipot ter Vprašalnika o poklicni poti za osmošolce. Navedeni publikaciji je prejelo 1.257 osmošolcev.



Ob pregledu realizacije programa za leto 2007 ugotavljamo, da je bil zastavljeni cilj pri svetovanju mladini ( 200 svetovanj ) presežen za 58% ( realizacija 316 svetovanj ), zastavljeni cilj informiranje ( 200 informiranj ) pa presežen za 250% ( realizacija 499 informiranj ). To je posledica dejstva, da tako starši, učenci, dijaki in študenti želijo kvaliteten in strokoven posvet pred odločitvijo za nadaljnje šolanje, informacije o

štípendijah, študiju v tujini ali pa strokovno pomoč ob prešolanju zaradi neuspeha ali neizpolnjevanju kriterijev za vpis v željeni izobraževalni program. V primerjavi s preteklimi leti je enormno naraslo število svetovanj in informiranj študentom, kar je delno posledica sistema dela na poklicni orientaciji, kjer psihologi izvajajo vsa dela v zvezi s Zoisovimi štípendijami. Tako so v frekvenci vključene vse informacije in svetovanja v zvezi s Zoisovimi štípendijami. V primerjavi z preteklim letom se je število individualnih svetovanj učencem in dijakom še zmanjšalo, kar je v skladu z načrtovanjem dela zavoda.

### 5.1.2. Poklicno svetovanje odraslim

Brezposelne osebe na svetovanje napotijo svetovalci zaposlitve, kadar naletijo na težave pri izdelavi zaposlitvenega načrta, redkeje pa se brezposelne in tudi zaposlene osebe odločijo za svetovanje. Delo poklicnih svetovalcev je bilo naslednje: svetovanje za iskanje zaposlitve (preverjanje načina iskanja zaposlitve, korigiranje, pisanje vlog in ponudb za zaposlitev, pogovor z delodajalci), odkrivanje vzrokov za brezposelnost in premagovanje ovir, pomoč pri odločanju in presoji smiselnosti za vključevanje v osnovne, srednje, višje in visoke šole, prekvalifikacije, usposabljanje in pridobitev nacionalne poklicne kvalifikacije. V sklopu individualnega svetovanja so poklicni svetovalci motivirali brezposelne osebe, svetovali, ugotavljali sposobnosti, poklicne interese in iskali rešitve za ovire skupaj s svetovanci.

Poklicni svetovalci so obravnavali tudi vse tiste brezposelne osebe, ki so bile vključene v izobraževanje ( Program 10.000 ) in so bile med samim izobraževanjem neuspešne, ali so imele težave z učenjem. Nudena je bila strokovna pomoč pri odpravljanju težav, bodisi z napotovanjem na učno pomoč, bodisi s svetovanjem, kako se učiti ter vztrajati pri zastavljenem izobraževalnem in zaposlitvenem cilju.

V Območni službi Novo mesto smo za leto 2007 postavili cilj 800 individualnih obravnáv. Realizirali smo jih 838 in cilj presegli za 4,7%. Planirali smo tudi 305 informiranj, realizirali pa smo jih 318 ali 104%.

Število individualnih obravnáv glede na vrsto strank - odrasli

Prijavljene brezpos. os.	Neprijavljene osebe	Osipniki	Zaposleni	Skupaj
809	10	3	15	838
96,6%	1,2%	0,4%	1,8%	100%

Med odraslimi, ki so jih individualno obravnavali poklicni svetovalci, je največ prijavljenih brezposelnih oseb ( 96,6% ). V strukturi je bilo obravnavanih 342 oseb brez izobrazbe in 361 oseb dolgotrajno brezposelnih, kar je za 58,7% več kot preteklo leto. Razlog je sistematičen pristop k razreševanju dolgotrajne brezposelnosti.

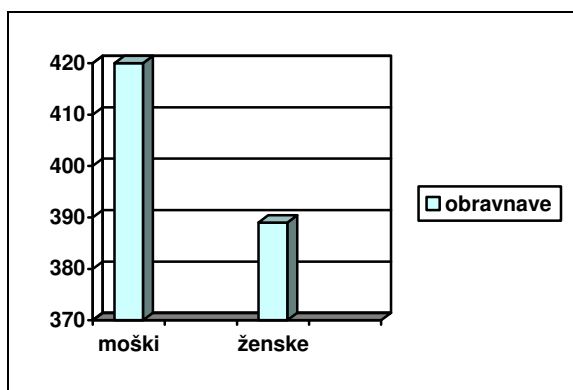
Število individualnih obravnáv prijavljenih brezposelnih oseb po starosti

Starost	Število	%
do 26 let	294	34,4
26 do 40 l.	234	28,9
nad 40 let	281	34,7
Skupaj	809	100,0

V letu 2007 se je povečalo število individualnih obravnava starejših oseb nad 40 let in sicer v primerjavi z letom 2006 za 55%. To je posledica sistematičnega pristopa k pomoči starejšim brezposelnim osebam, ki so za delodajalce manj zanimivi, v nekem pogledu celo diskriminirani.

Tudi v letu 2007 se je znižalo število obravnava starih do 26 let in se izenačilo s številom obravnava starejših nad 40 let. Hitrejša gospodarska rast je tudi omogočila hitrejšo zaposlovanje predvsem mladih in zdravih, zato je število napotovanj mlade populacije tudi upadlo. Poklicni svetovalci so opravili individualno svetovanje pred vsako vključitvijo v izobraževanje v sklopu Programa 10.000 z namenom presoje smiselnosti izobraževanja in seveda presoje sposobnosti za uspešno šolanje. Cilj vključevanja v Program 10.000 je zniževanje strukturnega neskladja na trgu dela in dvigovanje izobrazbene strukture. V velikih primerih je bila prva naloga svetovalcev dvig samozavesti brezposelnih in motivacija za vključitev v izobraževanje ter sistematično iskanje zaposlitve.

Struktura individualnih obravnava po spolu



V letu 2007 je bilo v individualno svetovanje vključenih manj žensk ( 48,1% ) kot moških (51,9% ). Razlog je večje povpraševanje po moški delovni sili z izobrazbo in brez nje in zato tudi več napotovanj na svetovanje s strani svetovalcev za zaposlitev. Delno pa je na povečano število moških vplivalo tudi dejstvo, da so bili napoteni na preverjanje ustreznosti za vključitev v sistem nacionalnih poklicnih kvalifikacij za voznike C in E kategorije, kar je deficitarni poklic, voznike viličarjev in težke gradbene mehanizacije in zaposlitev v Revozu.

Svetovanje in informiranje odraslim osebam po UD

Urad za delo	Število	%
Črnomelj	184	15,7
Metlika	149	12,7
Novo mesto	573	48,7
Trebnje	270	22,9
Skupaj	1.176	100,0

### **5.1.3. Skupinske oblike dela z odraslimi**

Tri poklicne svetovalke - psihologinje so v letu 2007 izvedle 48 skupinskih oblik, oziroma delavnic za brezposelne osebe, kamor je bilo vključenih 725 oseb:

- 17 motivacijsko informativnih delavnic za brezposelne osebe takoj po prijavi na zavod;
- 21 motivacijsko informativnih delavnic s pripravo zaposlitvenega načrta takoj po prijavi na zavod;
- 8 motivacijskih delavnic za zaposlitev v Revozu, viličariste in voznike
- eno 12 urno delavnico za dolgotrajno brezposelne s specifičnimi težavami;
- eno 12 urno delavnico poti do dela in zaposlitve.

### **5.2. Štipendiranje**

Štipendiranje je z Zakonom o zaposlovanju in zavarovanju za primer brezposelnosti in Pravilnikom o štipendiranju sestavni del dejavnosti ZRSZ. Sistem štipendiranja se je s stalnim dograjevanjem razvijal dobrih 30 let in se v letu 2008 zaključuje.

V letu 2007 je Zavod RS za zaposlovanje poskrbel za:

- razpis kadrovske štipe, ki jih razpisujejo in podeljujejo delodajalci v skladu s svojimi kadrovske potrebami,
- izvajanje republiškega štipendiranja, ki je namenjeno vajencem, dijakom in študentom, ki bi se zaradi izjemno slabih materialnih razmer ne odločali za izobraževanje in
- izvajanje Zoisovih štipe za izjemno nadarjene vajence, dijake in študente z namenom dvigovanja izobrazbene ravni najsposobnejšega dela mladih.

#### **5.2.1. Republiške štipe**

Po Pravilniku o štipendiranju so v šolskem letu 2007/2008 uveljavljali republiško štipe vajenci, dijaki in študenti, pri katerih dohodek na družinskega člana v letu 2006 ne presega celotnega zneska 130% zjamčene plače (t.j. 3.666,20 €) oziroma štipe, ki so v šolskem letu že prejeli republiško štipe, dohodek pa ni presegal zneska 4.032,82 € (stari štipe).

Vloge za republiško štipe je v šolskem letu 2007/2008 vložilo 2.248 dijakov in 1.330 študentov skupaj 3.578 prosilcev.

Pravico do republiške štipe je pridobilo 1.332 dijakov in 767 študentov, zavržena pa je bila 910 dijakom in 556 študentom. Iz analize zavrženih vlog se ugotavlja, da so vloge bile zavržene zaradi presejanja cenzusa na družinskega člana in zamude roka za vložitev vloge.



Prikaz obdelanih vlog republiških štipendij na stanje januarja 2008 po Uradih za delo.

Urad za delo	Vlagatelj	Skupaj	Rešene	Pozitiv.	Negativ.
ČRNOMELJ	Študenti	238	237	135	102
	Dijaki	383	382	209	173
METLIKA	Študenti	125	125	66	59
	Dijaki	188	188	117	115
NOVO MESTO	Študenti	677	672	383	289
	Dijaki	1.178	1.174	702	700
TREBNJE	Študenti	290	289	183	106
	Dijaki	499	498	304	194

Republiška štipendija je odvisna od dohodkov družine, učnega uspeha, dodatka na letnik šolanja, dodatka na prevoz, dodatka na dijaški ali študentski dom in dodatka na smer študija (deficitarnost poklica).

Zvišanje znaša za izobraževanje po programih iz prvega odstavka tega člena 10% zajamčene plače, za izobraževanje po programih iz prejšnjega odstavka pa 5% zajamčene plače. Zvišanje štipendije pripada štipendistu do zaključka izobraževanja po posameznem programu.

Povprečno izplačana republiška štipendija v mesecu januarju 2008 je za dijaka v regiji znašala 150,28 € in za študenta 194,99 €.

S spremembo Zakona o zaposlovanje in zavarovanju za primer brezposelnosti in s sprejemom Zakona o štipendiranju se s šolskim letom 2008/2009 republiške štipendije, kot dejavnost prenašajo na Centre za socialno delo. To pomeni, da z novim šolskim letom prosilci novih vlog za republiške štipendije ne bodo vlagali na zavodu, izpeljani pa bodo vsi nezaključeni postopki do konca za stare štipendiste.

### 5.2.2. Kadrovske štipendije

Zakon o zaposlovanju in zavarovanju za primer brezposelnosti določa v 10. členu, da morajo organizacije in delodajalci do 15. januarja posredovati Zavodu RS za zaposlovanje podatke za skupen razpis kadrovskih štipendij.

Zavod vsako leto posredovane podatke uredi, ter skupen razpis javno objavi do konca aprila. Na podlagi spremembe Zakona o zaposlovanju in zavarovanju za primer brezposelnosti je zavod za šolsko leto 2007/08 zadnjič objavil razpis kadrovskih štipendij. Na podlagi spremembe Zakona o zaposlovanju in zavarovanju za primer brezposelnosti in na podlagi Zakona o štipendiranju objavljenega v Uradnem listu RS 59/07 z dne 4.7.2007, bodo kadrovske štipendije v šolskem letu 2008/2009 razpisane preko Sklada RS za razvoj kadrov in štipendiranja.

Za šolsko leto 2007/08 je bilo v regiji razpisanih 216 kadrovskih štipendij. Največ kadrovskih štipendij so razpisali delodajalci z območja Urada za delo Novo mesto in sicer 106, sledijo delodajalci z območja Urad za delo Črnomelj in sicer 63, delodajalci iz trebanjskega urada za delo so razpisali 28 kadrovskih štipendij in iz Urada za delo Metlika 19 kadrovskih štipendij.

Na nivoju poklicne in srednje izobrazbe je zanimanje delodajalcev za poklice oblikovalca kovin, elektromehanika, elektrotehnika, strojnega tehnika, mehatronika, mizarja, kuharja in keramika. Na nivoju VI. in VII. stopnje izobrazbe pa za dipl. ing. strojništva, univ. dipl. ing. elektrotehnike, univ. dipl.ing. gradbeništva itd.

Razpisane kadrovske štipendije so objavljene na spletni strani RS za zaposlovanje.

V študijskem letu 2007/2008 so pri Podjetniškem centru Dolenjske drugič podelili 30 štipendij in šolnin iz Štipendijske sheme za Dolenjsko, kjer se je Zavod za zaposlovanje aktivno vključil pri podelitvi le - teh. Sredstva iz štipendijske sheme zagotavljajo delodajalci v višini 50% vsake štipendije/ šolnine, preostalo polovico sredstev pa občine iz proračuna ali iz sredstev državnih in razvojnih spodbud, ki jih je center pridobil na osnovi javnega razpisa.

Občine zagotavljajo tudi sredstva za izvajanje štipendijske sheme. Štipendije in šolnine iz Štipendijske sheme so namenjene šolanju za poklice, po katerih delodajalci povprašujejo, prednostno pa za deficitarne poklice v regiji.

Listo deficitarnosti poklicev v regiji oblikuje zavod in ga podjetniški center upošteva pri dodelitvi štipendije. Po koncu izobraževanja, za katerega je bila dodeljena štipendija, se mora štipendist zaposliti pri delodajalcu, ki ga je štipendiral.

### **5.2.3. Zoisove štipendije**

Osnovni namen podeljevanje Zoisovih štipendij je spodbujanje mladih, da se odločijo za zahtevnejši, oziroma dolgotrajnejši študij v skladu z njihovimi visokimi intelektualnimi ali umetniškimi potenciali, interesi ter potrebami družbe po visoko usposobljenih kadrih.

Zavod je s pomočjo svojih svetovalcev - psihologov v letu 2007 še zadnjič poskrbel za izvedbo vseh predpisanih aktivnosti za odkrivanje najsposobnejšega dela mlade populacije do podeljevanja Zoisovih štipendij. Odkrivanje nadarjene populacije prehaja na šole, podeljevanje štipendij pa na Javni sklad za kadre in štipendiranje.

Zoisove štipendije smo podelili na osnovi javnega razpisa, ki ga je Zavod RS za zaposlovanje objavil v maju mesecu hkrati z razpisom republiških štipendij. Za Zoisovo štipendijo so lahko kandidirali učenci zaključnih razredov osnovnih šol, vajenci, dijaki in študenti, ki so jih predlagale osnovne šole, srednje šole in fakultete. Po zaključenem razpisu so pooblaščenih psihologi zavoda ugotavljali, ali predlagani kandidati izpolnjujejo pogoje in merila za dodelitev Zoisove štipendije za intelektualno ali umetniško nadarjenost skladno z veljavnim Pravilnikom o štipendiranju.

V Območni službi Novo mesto smo za šolsko leto 2006/07 prejeli 204 predloge, kar je za 17% manj kot preteklo šolsko leto. Deloma je znižanje števila predlogov pogojeno z upadanjem števila učencev v generaciji, deloma pa z zaostritvijo kriterijev.

Število predlogov in izpolnjevanje kriterijev

Izobraževalne ustanove	število predlogov	izpolnjujejo kriterije
Osnovne šole	169	76
Srednje šole	30	3
Fakultete	-	-
Skupaj	199	79

Novi Zoisovi študenti so prejeli pogodbo in odločbo, vsi zavrnjeni pa odločbo z obrazložitvijo zavrnitve. Postopek poteka po določilih zakona o upravnem postopku. Zavrnjeni kandidati za Zoisovo študentsko bursno inštitucijo oziroma njihovi zakoniti zastopniki, imajo tako možnost pritožbe na 2. stopnjo na Centralno službo Ljubljani Skupno smo prejeli 9 pritožb. Komisija 2. stopnje je 5 pritožb zavrnila, 4 pa vrnila na ponovno obravnavo na 1. stopnjo.

Analiza obravnavanih in podeljenih Zoisovih študentskih burs inštitucij v OŠ po upravnih enotah

Urad za delo	Število predlaganih	Število podeljenih	Število zavrnjenih
Črnomelj	32	10	23
Metlika	5	3	2
Novo mesto	113	44	69
Trebnje	19	16	3
Skupaj	169	73	97

V decembru 2007 je prejelo Zoisovo študentsko bursno inštitucijo 815 študentov, in sicer 326 dijakov in 489 študentov, kar je za 5,9% manj kot preteklo leto. Razlog je manj številčna generacija otrok zadnjih 10 let ter zaostrovanje kriterijev za dodelitev Zoisove študentske bursne inštitucije. Delež števila študentov na podiplomskem študiju se ni povečal, kot smo beležili pretekla leta, temveč se je zmanjšal za 0,7%.

Osnovna višina študentske bursne inštitucije znaša za dijake 26% in za študente 40% z jamčene plače. K osnovni višini študentske bursne inštitucije prejema vsi še dodatek za letnik, prevoz v šolo ( medkrajevni promet ), oziroma dodatek za bivanje izven kraja stalnega bivališča med šolanjem ter dodatek za uspeh, ki pripada odličnim in prav dobrim dijakom ter študentom s povprečno oceno nad 8.00.

Povprečna višina Zoisove študentske bursne inštitucije je v decembru 2007 znašala:

- za dijake: 140 Evr
- za študente: 223 Evr

#### 5.2.4. e-Borza Zoisovih študentov

Tudi v letu 2007 je na spletnih straneh Zavoda RS za zaposlovanje v rubriki dejavnost delovala e-Borza Zoisovih študentov ([www.ess.gov.si](http://www.ess.gov.si)), ki omogoča hitro in neposredno povezavo med študenti in zainteresiranimi delodajalci. E-Borza

omogoča stalno in tekoče objavljanje ponudb Zoisovih študentov delodajalcem za izdelovanje diplomskih in magistrskih nalog, opravljanje delovne prakse in zaposlitev.

E-Borza ima prednosti pred drugimi ponudniki internetnih storitev:

- Ponudba je specifična, saj gre za nadpovprečno sposobne kadre, ki želijo ustvarjalno, visoko zahtevno delo. Možnosti za sodelovanje so široko odprte in odvisne od dogovora med ponudnikom in delodajalcem.
- Ponudba je pestra glede na različne študijske smeri, interese, znanja, izkušnje ter glede na čas sodelovanja ( določen, nedoločen čas ).
- Članom e-Borze je omogočeno neomejeno število objav in iskanje primernih kadrov, oziroma delodajalcev.

Članstvo v e-Borzi je brezplačno, vendar kljub temu opažamo slabo obiskanost.

## 6. TABELARNI PREGLED

### Metodološka pojasnila

Če pod tabelami viri niso navedeni, gre za podatke Zavoda Republike Slovenije za zaposlovanje.

### Statistična znamenja

...	ni podatka
-	ni pojava
0	podatek je manjši od 0,5 dane merske enote
0,0	podatek je manjši od 0,05 dane merske enote
1) *	oznaka za opombo pod tabelo

### Seznam tabel:

1. Delovno aktivno prebivalstvo na dan 31.12.2007 po upravnih enotah
2. Delovno aktivno prebivalstvo po področjih dejavnosti
3. Potrebe po delavcih (P) in kritje (K) po upravnih enotah in kvalifikacijski strukturi
4. Delovna dovoljenja za zaposlitev tujcev, izdana v letu 2007
5. Prikaz brezposelnosti v letih 2003 - 2007
6. Izobrazbena in starostna struktura registrirano brezposelnih oseb na dan 31.12.2007
7. Priliv in odliv registrirano brezposelnih oseb v letu 2007
8. Značilne skupine registrirano brezposelnih oseb v decembru 2007
9. Registrirano brezposelne osebe v decembru 2007
10. Število registrirano brezposelnih oseb po občinah na dan 31.12.2007
11. Prejemniki denarnega nadomestila in denarne pomoči v decembru 2007
12. Dijaki in študenti, ki prejemajo štipendijo v decembru 2007

**Tabela 1: Delovno aktivno prebivalstvo na dan 31.12. 2007 po upravnih enotah**

Upravna enota	Delovno aktivno prebivalstvo na dan 31.12. 2007			Indeks zaposlovanja 31.12. 2007/31.12.2006		
	Zaposl. v podj.in pri samozap.	Samozap. osebe	Skupaj delovno akt.preb.	Zaposl. v podj.in pri samozap.	Samozap. osebe	Skupaj delovno akt.preb.
<b>Črnomelj</b>	5.309	871	6.625	93,7	103,4	101,8
<b>Metlika</b>	2.790	397	3.493	91,2	101,5	101,2
<b>Novo m.</b>	24.416	2.663	29.289	97,4	105,6	106,1
<b>Trebnje</b>	5.189	1.182	7.439	92,0	105,6	110,1
<b>Skupaj</b>	37.704	5.113	46.849	95,6	104,9	105,7

Vir: Statistični urad Republike Slovenije

**Tabela 2: Delovno aktivno prebivalstvo po področjih dejavnosti v dolenjski regiji**

Področje	dec. 2007	Ø 2007	ind. Ø 07/06
A kmetijstvo, lov, gozdarstvo	3.016	3.128	71,5
B ribištvo	3	4	100,0
C rudarstvo	45	47	85,5
D predelovalna dejavnost	18.640	18.592	101,3
E oskrba z elektriko, plinom in vodo	485	516	80,1
F gradbeništvo	3.455	3.360	103,1
G trgovina, popr.mot. vozil in izdelkov šir.porabe	4.471	4.398	103,2
H gostinstvo	1.626	1.472	122,1
I promet, skladiščenje in zveze	2.718	2.647	110,6
J finančno posredništvo	702	704	99,6
K poslovanje z nepremič., najem in posl. stor.	3.349	3.315	134,9
L dej. javne uprave in obrambe, obv.soc.zavarov.	2.016	1.961	103,8
M izobraževanje	3.081	3.051	102,5
N zdravstveno in socialno varstvo	2.417	2.499	96,4
O druge javne, skupne in osebne stor.dej.	798	783	109,1
P zasebna gospodinjstva z zaposlenim osebjem	27	30	83,3
<b>SKUPAJ</b>	<b>46.849</b>	<b>46.507</b>	<b>104,4</b>
KMETIJSTVO A-B	3.019	3.132	105,1
NEKMETIJSTVO C-F	22.625	22.515	100,9
STORITVE G-Q	21.205	20.860	108,4

Vir: Statistični urad republike Slovenije

**Tabela 3: Potrebe po delavcih (P) in kritje (K) po upravnih enotah in kvalifikacijski strukturi**

Upravna enota	Obdobje	VII. stopnja		VI. stopnja		V. stopnja		IV. stopnja		III. stopnja		II. stopnja		I. stopnja		SKUPAJ	
		P	K	P	K	P	K	P	K	P	K	P	K	P	K	P	K
<b>Črnomelj</b>	jan-dec 07	126	66	34	31	194	228	573	386	23	8	57	52	691	228	1.698	999
	ind. 07/06	92,0	90,4	109,7	103,3	98,5	87,7	108,7	100,0	191,7	61,5	57,0	102,0	88,7	84,1	95,3	92,2
<b>Metlika</b>	jan-dec 07	62	45	17	19	127	153	444	193	67	15	29	28	214	100	960	553
	ind. 07/06	155,0	250,0	106,3	172,7	124,5	161,1	146,1	119,9	372,2	166,7	120,8	90,3	125,9	137,0	142,4	138,9
<b>Novo mesto</b>	jan-dec 07	894	591	220	148	1.505	1.646	2.408	1.591	245	41	308	238	2.570	1.344	8.150	5.599
	ind. 07/06	95,4	101,9	132,5	139,6	122,7	122,2	103,2	114,1	126,9	105,1	113,7	97,9	118,9	123,5	111,8	116,7
<b>Trebnje</b>	jan-dec 07	226	163	60	39	329	356	777	454	69	20	146	118	547	244	2.154	1.394
	ind. 07/06	116,5	128,4	98,4	162,5	133,7	130,9	105,0	103,2	300,0	181,8	54,5	111,3	113,5	99,6	107,0	113,8
<b>SKUPAJ</b>	jan-dec 07	1.308	865	331	237	2.155	2.383	4.202	2.624	404	84	540	436	4.022	1.916	12.962	8.545
	ind. 07/06	100,0	108,4	120,8	138,6	121,6	120,7	107,6	110,2	164,2	116,7	81,5	101,2	111,9	114,3	110,2	113,9

**Tabela 4: Delovna dovoljenja, izdana v letu 2007 v Območni službi Novo mesto**

Upravna enota	Osebna del. dovoljenja			Dovoljenja za zaposlitev			Dovoljenja za delo						Brez del.dov.
	Skupaj	Samoza-poslitev	Za nedoločeno čas	Skupaj	Nova del. dovoljenja	Brez kontrole trga dela	Skupaj	Napoteni delavci	Poslovodni delavci	Vsa sezonska dela	Sezonska dela v kmetijst.	Sezonska dela v gradben.	Skupaj
1	2	3	4	5	6	7	8	9	10	11	12	13	14
<b>Črnomelj</b>	24	-	1	295	33	186	25	-	-	25	7	18	-
<b>Metlika</b>	177	-	1	220	15	142	2	-	-	2	-	2	-
<b>Novo m.</b>	21	-	14	788	50	600	290	-	-	290	25	265	-
<b>Trebnje</b>	6	-	6	403	12	340	27	-	-	27	-	27	-
<b>Ostali</b>	55	9	39	-	-	-	38	-	-	-	-	-	-
<b>SKUPAJ</b>	277	9	61	1.706	110	1.268	382	-	-	344	32	312	-

**Tabela 5: Prikaz brezposelnosti v letih 2003 - 2007**

Upravna enota	2003			2004			2005			2006			2007		
	dec.	povp	ind.	dec.	povp	ind.	dec.	povp	ind.	dec.	povp	ind.	dec.	povp	ind.
1	2	3	4	5	6	7	8	9	10	11	12	13	14	15	16
<b>Črnomelj</b>	875	888	103,1	958	877	98,8	1.167	1.059	120,8	919	1.034	97,6	835	826	79,9
<b>Metlika</b>	347	293	105,8	347	350	119,5	408	375	107,1	397	410	100,5	332	328	80,0
<b>Novo mesto</b>	1.608	1.810	88,9	1.850	1.762	97,4	2.025	1.928	109,4	1.860	1.965	97,0	1.482	1.627	82,8
<b>Trebnje</b>	503	564	92,6	525	549	97,3	557	553	100,7	484	489	87,8	428	432	88,3
<b>SKUPAJ</b>	3.333	3.555	94,0	3.680	3.538	99,5	4.157	3.915	110,7	3.660	3.898	93,8	3.077	3.213	82,4



**Tabela 6: Izobrazbena in starostna struktura registrirano brezposelnih oseb na dan 31.12. 2007**

Stopnja izobrazbe	Skupaj		Leta starosti													
			do 18		nad 18-25		nad 25-30		nad 30-40		nad 40-50		nad 50-60		nad 60	
	vsi	ž	vsi	ž	vsi	ž	vsi	ž	vsi	ž	vsi	ž	vsi	ž	vsi	ž
<b>I.</b>	1.578	807	28	14	209	118	139	70	304	156	388	194	490	251	20	4
<b>II.</b>	232	82	-	-	12	7	10	3	32	11	63	22	112	39	3	-
<b>III.</b>	17	12	-	-	-	-	1	1	2	1	4	3	9	7	1	-
<b>IV.</b>	522	274	-	-	45	29	35	23	70	44	129	71	230	107	13	-
<b>V.</b>	500	285	-	-	84	54	128	80	75	45	91	52	116	54	6	-
<b>VI.</b>	71	43	-	-	7	7	7	4	16	14	20	12	21	6	-	-
<b>VII.</b>	157	113	-	-	12	11	78	54	34	28	17	13	14	6	2	1
<b>Skupaj</b>	3.077	1.616	28	14	369	226	398	235	533	299	712	367	992	470	45	5
Stopnja izobrazbe	Skupaj		Leta starosti (Indeks 2007/2006)													
			do 18		nad 18-25		nad 25-30		nad 30-40		nad 40-50		nad 50-60		nad 60	
	vsi	ž	vsi	ž	vsi	ž	vsi	ž	vsi	ž	vsi	ž	vsi	ž	vsi	ž
<b>I.</b>	88,8	88,1	45,9	48,3	71,6	75,2	88,5	94,6	86,9	83,9	89,6	85,8	104,7	103,3	117,7	400,0
<b>II.</b>	83,5	79,6	-	-	57,1	77,8	58,2	50,0	74,4	68,8	87,5	75,9	90,3	90,7	300,0	-
<b>III.</b>	77,3	75,0	-	-	-	-	-	-	28,6	20,0	57,1	75,0	128,6	116,7	-	-
<b>IV.</b>	83,0	80,6	-	-	63,4	59,2	62,5	60,5	84,3	88,0	68,6	60,2	103,6	125,9	144,4	-
<b>V.</b>	72,2	68,0	-	-	59,6	59,3	74,0	72,7	56,0	52,9	76,5	71,2	94,3	90,0	200,0	-
<b>VI.</b>	86,6	97,7	-	-	100,0	140,0	70,0	66,7	80,0	93,3	105,3	109,1	80,8	85,7	-	-
<b>VII.</b>	88,2	89,7	-	-	52,2	64,7	94,0	90,0	91,9	103,7	100,0	100,0	93,3	75,0	66,7	100,0
<b>Skupaj</b>	84,1	82,3	45,9	48,3	66,4	68,7	80,2	79,9	79,1	77,9	83,3	77,4	100,7	104,0	136,4	250,0

**Tabela 7: Priliv in odliv registrirano brezposelnih oseb v letu 2007  
v Območni službi Novo mesto**

Urad za delo	Priliv		Skupaj (5+7+9+11)	Odliv						
	Skupaj	Indeks rasti I - XII.2007		Vključeni v zaposlitev		Prehod v druge evidence		Odliv iz evidence, iz razlogov, ki ne pomenijo zaposlitve		Odliv zaradi odselitve
		I - XII 2006		Vsi	Indeks rasti I - XII.2007	Vsi	Prehod v evidenco po drugih zakonih **	Vsi	Indeks rasti I - XII.2007	Vsi
1	2	3	4	5	6	7	8	9	10	11
<b>Črnomelj</b>	735	84,0	830	452	68,7	16	14	354	78,7	8
<b>Metlika</b>	276	77,7	342	197	91,2	8	2	127	88,8	10
<b>Novo mesto</b>	1.474	74,1	1.869	961	77,0	57	34	844	106,3	7
<b>Trebnje</b>	359	72,8	421	226	76,1	10	3	181	74,5	4
<b>SKUPAJ (1)</b>	2.844	76,6	3.450	1.836	75,9	91	53	1.506	92,4	17
Od skupaj priselitve oz. odselitve (2)	23	-	17							
<b>SKUPAJ brez preselitev</b>	<b>2.821</b>	-	<b>3.433</b>							

**Tabela 8: Značilne skupine registrirano brezposelnih oseb v decembru 2007 v Območni službi Novo mesto**

Upravna enota	Vsi	Od vseh število posameznih kategorij						
		Ženske	Iščejo prvo zaposlitev	Stari do 26 let	Trajno pres.del.in stečajniki	Dolgotrajno brezposelni	Stari od 40 do 50 let	Stari nad 50 let
1	2	3	4	5	6	7	8	9
<b>Črnomelj</b>	835	474	147	110	209	490	178	338
<b>Metlika</b>	332	160	80	55	80	199	62	125
<b>Novo mesto</b>	1.482	742	376	246	331	835	352	456
<b>Trebnje</b>	428	240	114	55	78	260	120	118
<b>SKUPAJ</b>	3.077	1.616	717	466	698	1.784	712	1.037
Upravna enota	Vsi (število)	Od vseh delež posameznih kategorij (v %)						
		Ženske	Iščejo prvo zaposlitev	Stari do 26 let	Trajno pres.del.in stečajniki	Dolgotrajno brezposelni	Stari od 40 do 50 let	Stari nad 50 let
1	2	3	4	5	6	7	8	9
<b>Črnomelj</b>	835	56,7	17,6	13,2	25,0	58,7	21,3	40,5
<b>Metlika</b>	332	48,2	24,1	16,6	24,1	59,9	18,7	37,7
<b>Novo mesto</b>	1.482	50,1	25,4	16,6	22,3	56,3	23,8	30,8
<b>Trebnje</b>	428	56,1	26,6	12,9	18,2	60,8	28,0	27,6
<b>SKUPAJ</b>	3.077	52,5	23,3	15,1	22,7	58,0	23,1	33,7
Upravna enota	Vsi	Indeks dec.2007/dec.2006						
		Ženske	Iščejo prvo zaposlitev	Stari do 26 let	Trajno pres.del.in stečajniki	Dolgotrajno brezposelni	Stari od 40 do 50 let	Stari nad 50 let
1	2	3	4	5	6	7	8	9
<b>Črnomelj</b>	90,9	93,3	78,6	71,0	83,3	90,6	87,3	107,0
<b>Metlika</b>	83,6	83,3	70,8	69,6	77,7	87,7	74,7	96,2
<b>Novo mesto</b>	79,7	75,7	70,5	62,1	87,3	81,5	79,3	98,5
<b>Trebnje</b>	88,4	84,5	85,1	56,1	84,8	92,5	96,8	108,3
<b>SKUPAJ</b>	84,1	82,3	74,1	64,0	84,6	86,0	83,3	101,9

**Tabela 9: Registrirano brezposelne osebe v decembru 2007  
v Območni službi Novo mesto**

Upravna enota	Stanje konec meseca		Mesečno Povprečje leta 2007	Indeks rasti	
	December 2006	December 2007		Dec.2007 dec.2006	Dec.2007 Dec. 2006
1	2	3	4	5	6
<b>Črnomelj</b>	919	835	826	90,9	90,9
<b>Metlika</b>	397	332	328	83,6	83,6
<b>Novo mesto</b>	1.860	1.482	1.627	79,7	79,7
<b>Trebnje</b>	484	428	432	88,4	88,4
<b>SKUPAJ</b>	3.660	3.077	3.213	84,1	84,1

**Tabela 10: Število registrirano brezposelnih oseb po občinah  
na dan 31.12.2007**

Občina	Število		Od vseh delež po stopnji izobrazbe (v %)				
	vsi	ž	I.in II.	III.in IV.	V.	VI.	VII.
<b>Črnomelj</b>	624	365	61,4	19,7	13,6	2,1	3,2
<b>Dolenjske Topl.</b>	51	25	39,2	21,6	33,3	2,0	3,9
<b>Metlika</b>	318	156	52,8	19,8	22,0	1,6	3,8
<b>Mirna peč</b>	64	29	57,8	15,6	14,1	4,7	7,8
<b>Mokronog-Treb.</b>	50	23	54,0	18,0	18,0	2,0	8,0
<b>Novo mesto</b>	935	467	59,4	13,7	17,8	2,1	7,1
<b>Semič</b>	202	102	63,9	18,3	14,9	1,0	2,0
<b>Straža</b>	88	34	47,7	26,1	18,2	2,3	5,7
<b>Šentjernej</b>	171	97	63,2	16,4	12,3	2,9	5,3
<b>Šentrupert</b>	39	23	56,4	10,3	15,4	7,7	10,3
<b>Škocjan</b>	99	55	78,8	13,1	6,1	-	2,0
<b>Šmarješke Topl.</b>	40	17	52,5	20,0	20,0	5,0	12,5
<b>Trebnje</b>	349	202	60,7	16,0	16,3	2,9	4,0
<b>Žužemberk</b>	73	30	47,9	26,0	19,2	2,7	4,1

**Tabela 11: Prejemniki denarnega nadomestila in denarne pomoči konec decembra 2007 v Območni službi Novo mesto**

Upravna enota	Število prejemnikov					Del. prejem DN in DP od vseh brezp. (v%)	Povprečno mesečno štev. prejemnikov v tekočem letu 2007		Indeks rasti tekoči mesec dec.pret.leta	
	Den. nad.	Bol-niš..	Den. pom.	Bol-niš-	Skup 2+4		Denarno nadomest.	Denarna pomoč	Denarno nadomest.	Denarna pomoč
1	2	3	4	5	6	7	8	9	10	11
<b>Črnomelj</b>	195	3	4	-	199	23,8	199	13	95,6	16,0
<b>Metlika</b>	58	1	1	-	59	17,8	58	4	76,3	8,3
<b>Novo m.</b>	267	8	11	-	278	18,8	300	30	85,9	18,3
<b>Trebnje</b>	61	5	-	-	61	14,3	76	6	75,3	-
<b>SKUPAJ</b>	581	17	16	-	597	19,4	633	53	86,5	13,6

**Tabela 12: Dijaki in študenti, ki prejemajo republiške in Zoisove štipendije v decembru 2007 v Območni službi Novo mesto**

Upravna enota	Štipendisti	Skupaj		Republiške štipendije		Zoisove štipendije	
		Število	Delež (v%)	Število	Delež (v%)	Število	Delež (v%)
1	2	3	4	5	6	7	8
<b>Črnomelj</b>	dijaki	261	100,0	208	79,9	53	20,3
	študenti	203	100,0	135	66,5	68	33,5
<b>Metlika</b>	dijaki	135	100,0	115	85,2	20	15,8
	študenti	98	100,0	66	67,3	32	32,7
<b>Novo mesto</b>	dijaki	884	100,0	698	79,0	186	21,0
	študenti	677	100,0	376	55,5	301	44,5
<b>Trebnje</b>	dijaki	368	100,0	301	81,8	67	18,2
	študenti	268	100,0	180	67,2	88	32,8
<b>SKUPAJ</b>	dijaki	1.648	100,0	1.322	80,2	326	19,8
	študenti	1.246	100,0	757	60,8	489	39,2
	Skupaj	2.894	100,0	2.079	71,8	815	28,2