

MESEČNE INFORMACIJE

OBMOČNA SLUŽBA MARIBOR

JANUAR 2006

Letnik: 13 Številka: 1

ISSN 1318-3451

MARIBOR, APRIL 2006

ZAVOD REPUBLIKE SLOVENIJE ZA ZAPOSLOVANJE
OBMOČNA SLUŽBA MARIBOR
GREGORČIČEVA ULICA 37, 2000 MARIBOR

TEL. 02 2525 371

FAX. 02 2522 257

Izdaja: Zavod Republike Slovenije za zaposlovanje
Območna služba Maribor

Internet naslov: <http://www.ess.gov.si/>

Za izdajatelja: Valentina PLEMENITAŠ, direktorica območne službe

Pripravila in uredila: Helena PEČOVNIK
Grafični prikazi in tabelarni pregledi: Helena PEČOVNIK

K A Z A L O

KAZALCI GIBANJ NA TRGU DELA IN AKTIVNOSTI ZAVODA (JANUAR '06).....	3
ZAPOSLENOST*	6
REGISTRIRANE IN KRITE POTREBE PO DELAVCIH IN PRIPRAVNIKI.....	7
BREZPOSELNOST	8
DENARNO NADOMESTILO IN DENARNA POMOČ	9
CENTER ZA INFORMIRANJE IN POKLICNO SVETOVANJE - CIPS	10
TABELARNI PREGLED	10

Uporaba in objava podatkov je dovoljena le z navedbo vira!

KAZALCI GIBANJ NA TRGU DELA IN AKTIVNOSTI ZAVODA (JANUAR '06)

REG.BREZPOSELNOST, DELOVNO AKTIVNO PREB. IN POVPRŠEVANJE PO DELAVCIH

	UD LENART	UD MARIBOR	UD PESNICA	UD RUŠE	UD SLOV. BISTRICA	OS MARIBOR	SLOVENIJA	DELEŽ OS MB V SLO
Novoprijavljeni brezposelni**								
- tekoči mesec	101	1.217	172	195	245	1.930	11.200	17,2
- kumulativa od 1.1. do konca tekočega meseca	101	1.217	172	195	245	1.930	11.200	17,2
- indeks obdobje tega leta/enako obdobje predh.leta	76,5	120,9	72,0	163,9	105,6	111,6	113,0	
Brezposelni vključeni v zaposlitve (vključno v JD)								
- tekoči mesec	37	397	61	96	116	707	5.045	14,0
- kumulativa od 1.1. do konca tekočega meseca	37	397	61	96	116	707	5.045	14,0
- indeks obdobje tega leta/enako obdobje predh.leta	102,8	78,5	105,2	139,1	67,4	84,1	95,1	
- od vseh v obdobju za določen čas (v %)	75,7	82,6	83,6	87,5	94,8	85,0	83,4	
Prehod v evidenco po drugih zakonih (del. inv. ZPIZ) *								
- tekoči mesec	0	4	4	0	4	12	102	11,8
- kumulativa od 1.1. do konca tekočega meseca	0	4	4	0	4	12	102	11,8
Odliv iz evidence iz razlogov, ki ne pomenijo zaposlitve								
- tekoči mesec	39	282	39	29	49	438	3.283	13,3
- kumulativa od 1.1. do konca tekočega meseca	39	282	39	29	49	438	3.283	13,3
- indeks obdobje tega leta/enako obdobje predh.leta	1300,0	243,1	216,7	126,1	350,0	251,7	175,7	
Registrirana brezposelnost								
- stanje ob koncu meseca	697	9.648	1.573	1.158	2.025	15.101	95.204	15,9
- povprečje v obdobju	697	9.648	1.573	1.158	2.025	15.101	95.204	15,9
- indeks stanje ob koncu tek. meseca/predh.mesec	103,4	105,6	104,4	106,5	103,8	105,2	102,8	
- indeks stanje ob koncu tekočega meseca/december	103,4	105,6	104,4	106,5	103,8	105,2	102,8	
- indeks stanje ob koncu tek.mes./isti mes.predh.leta	86,7	98,7	102,1	105,3	110,4	100,3	102,0	
Od registrirano brezposelnih v tek. mes. (v %)								
- delež žensk	53,1	54,6	52,2	55,4	58,5	54,9	53,2	
- delež stečajnikov in trajno presežnih delavcev	13,1	16,0	16,7	13,0	13,2	15,4	20,1	
- delež iskancev prve zaposlitve	22,7	22,6	22,0	23,4	25,5	23,0	23,5	
- delež starih do 26 let	27,5	20,5	24,3	24,9	31,2	23,0	23,8	
- delež starih 40 do 50 let	21,1	22,2	20,5	22,9	19,5	21,7	20,8	
- delež starih 50 let in več	17,1	22,8	21,4	16,6	16,0	21,0	23,1	
- delež brezposelnih s I.-II.stopnjo izobrazbe	38,9	32,9	44,1	38,8	34,1	34,9	40,1	
- delež dolgotrajno brezposelnih	37,3	48,3	48,5	49,6	40,3	46,9	46,0	
Stopnja registrirane brezposelnosti (v %)								
- mesec OKTOBER 2005	8,5	14,7	16,2	15,6	12,9	14,1	10,3	
- povprečje od I.-X. 2005	9,3	14,8	16,2	15,4	12,3	14,2	10,1	
Delovno aktivni prebivalci								
- mesec OKTOBER 2005	5.537	67.862	4.659	3.746	9.435	91.239	817.495	11,2
- indeks tekoči mesec/isti mesec predhodnega leta	98,8	101,4	99,4	95,8	97,7	100,5	100,6	
Prijavljene potrebe po delavcih in pripravnikih								
- tekoči mesec	146	2.107	94	99	207	2.653	19.186	13,8
- kumulativa od 1.1. do konca tekočega meseca	146	2.107	94	99	207	2.653	19.186	13,8
- indeks obdobje tek.leta/enako obdobje predh.leta	194,7	132,0	95,9	122,2	122,5	131,4	125,5	

PRAVICE IZ ZAVAROVANJA ZA BREZPOSELNOST

Prejemniki DN								
- tekoči mesec	157	1.619	238	154	385	2.553	19.201	13,3
- povprečje v obdobju	157	1.619	238	154	385	2.553	19.201	13,3
- indeks tekoči mesec/isti mesec predhodnega leta	98,1	108,7	117,2	110,0	132,3	111,8	111,9	
Prejemniki DP								
- tekoči mesec	46	622	79	75	194	1.016	6.417	15,8
- povprečje v obdobju	46	622	79	75	194	1.016	6.417	15,8
- indeks tekoči mesec/isti mesec predhodnega leta	112,2	99,7	105,3	156,3	119,0	106,8	104,8	
Delež prejemnikov DN in DP od vseh BP (%)								
- tekoči mesec	29,1	23,2	20,2	19,8	28,6	23,6	26,9	

Opomba: **Podatek o novoprijavljenih ne vključuje podatka o brezposelnih osebah, ki so se preselile

	UD LENART	UD MARIBOR	UD PESNICA	UD RUŠE	UD SLOV. BISTRICA	OS MARIBOR	SLOVENIJA	DELEŽ OS MB V SLO
--	--------------	---------------	---------------	------------	-------------------------	---------------	-----------	-------------------------

IZDANA DELOVNA DOVOLJENJA ZA ZAPOSLOVITEV TUJCEV

- tekoči mesec	5	118	1	0	0	125	2.548	4,9
- kumulativa od 1.1. do konca tekočega meseca	5	118	1	0	0	125	2.548	4,9

VELJAVNA DELOVNA DOVOLJENJA ZA ZAPOSLOVITEV TUJCEV

- tekoči mesec	23	1.928	10	54	40	2.436	43.078	5,7
----------------	----	-------	----	----	----	-------	--------	-----

ŠTIPENDIJE

Republiške štipendije								
- tekoči mesec	608	2.531	439	328	890	4.796	39.008	12,3
Zoisove štipendije								
- tekoči mesec	113	926	120	79	217	1.455	12.839	11,3

PREBIVALSTVO

Prebivalstvo								
- mesec JUNIJ 2005	18.261	144.334	20.356	15.123	34.345	232.419	2.001.114	11,6
Aktivno prebivalstvo								
- mesec OKTOBER 2005	6.186	77.385	6.062	4.845	11.448	105.926	911.719	11,6

VKLJUČENI V UKREPE ZAPOSLOVANJA

UKREP/AKTIVNOST/PODAKTIVNOST								
UKREP 1: Poklicna orientacija in pomoč pri zaposlitvi								
<i>Vključeni v tekočem mesecu</i>								
a) splošno svetovanje in iformiranje brezposelnih	770	10.678	1.384	1.261	2.313	16.406	98.128	16,7
b) CIPS	-	1.215	-	-	-	1.215	8.109	15,0
c) poklicna orientacija	-	-	-	-	-	-	-	-
d) pomoč pri načrtovanju poklicne poti in iskanju zaposlitve	-	-	-	-	-	-	184	-
e) klubi za iskanje zaposlitve	-	-	-	-	-	-	45	-
f) delovni preizkus	1	9	1	1	4	16	53	30,2
g) zdravstveno zaposlitveno svetovanje	-	-	-	-	-	-	-	-
h) pomoč pri samozaposlitvi	-	-	-	-	-	-	-	-
<i>Vključeni v tekočem obdobju</i>								
a) splošno svetovanje in iformiranje brezposelnih	770	10.678	1.384	1.261	2.313	16.406	98.128	16,7
b) CIPS	-	1.215	-	-	-	1.215	8.109	15,0
c) poklicna orientacija	-	-	-	-	-	-	-	-
pomoč pri načrtovanju poklicne poti in iskanju zaposlitve	-	-	-	-	-	-	184	-
e) klubi za iskanje zaposlitve	-	-	-	-	-	-	45	-
f) delovni preizkus	1	9	1	1	4	16	53	30,2
g) zdravstveno zaposlitveno svetovanje	-	-	-	-	-	-	-	-
h) pomoč pri samozaposlitvi	-	-	-	-	-	-	-	-
<i>Vključeni ob koncu tekočega meseca</i>								
a) splošno svetovanje in iformiranje brezposelnih	-	-	-	-	-	-	-	-
b) CIPS	-	-	-	-	-	-	-	-
c) poklicna orientacija	-	-	-	-	-	-	-	-
pomoč pri načrtovanju poklicne poti in iskanju zaposlitve	-	-	-	-	-	-	-	-
e) klubi za iskanje zaposlitve	-	-	-	-	-	-	-	-
f) delovni preizkus	-	-	-	-	-	-	-	-
g) zdravstveno zaposlitveno svetovanje	-	-	-	-	-	-	-	-
h) pomoč pri samozaposlitvi	1	100	8	11	15	135	754	17,9
UKREP 2: Usposabljanje in izobraževanje*								
<i>Vključeni v tekočem mesecu</i>								
a) institucionalno usposabljanje	-	-	-	-	-	-	25	-
b) izboljšanje računalniške pismenosti brezpos. oseb - PHARE	-	-	-	-	-	-	356	-
c) usposabljanje na delovnem mestu in integrirani prog. usposab.	1	9	0	0	3	13	217	6,0

UKREP/AKTIVNOST/PODAKTIVNOST	UD LENART	UD MARIBOR	UD PESNICA	UD RUŠE	UD SLOV. BISTRICA	OS MARIBOR	SLOVENIJA	DELEŽ OS MB V SLO
d) formalno izobraževanje	2	15	0	1	4	22	529	4,2
e) projektno učenje za mlade - PUM	0	1	0	0	1	2	24	8,3
f) usposabljanje za življensko uspešnost - UŽU	0	0	0	0	6	6	31	19,4
g) skladi dela	-	-	-	-	-	0	-	-
h) nacionalne poklicne kvalifikacije - NPK	1	5	0	0	0	6	49	12,2
i) usposabljanje na delovnem mestu in integrirano usp. za invalide	-	-	-	-	-	-	14	-
j) usposabljanje v učnih delavnicah in učnih podjetjih	-	-	-	-	-	-	15	-
<i>Vključeni v tekočem obdobju</i>								
a) institucionalno usposabljanje	-	-	-	-	-	-	25	-
b) izboljšanje računalniške pismenosti brezpos. oseb - PHARE	-	-	-	-	-	-	356	-
c) usposabljanje na delovnem mestu in integrirani prog. usposab.	1	9	0	0	3	13	217	6,0
d) formalno izobraževanje	2	15	0	1	4	22	529	4,2
e) projektno učenje za mlade - PUM	0	1	0	0	1	2	24	8,3
f) usposabljanje za življensko uspešnost - UŽU	0	0	0	0	6	6	31	19,4
g) skladi dela	-	-	-	-	-	-	515	-
h) nacionalne poklicne kvalifikacije - NPK	1	5	0	0	0	6	49	12,2
i) usposabljanje na delovnem mestu in integrirano usp. za inval.	-	-	-	-	-	-	14	-
j) usposabljanje v učnih delavnicah in učnih podjetjih	-	-	-	-	-	-	15	-
<i>Vključeni ob koncu tekočega meseca</i>								
a) institucionalno usposabljanje	-	-	-	-	-	-	-	-
b) izboljšanje računalniške pismenosti brezpos. oseb - PHARE	-	-	-	-	-	-	-	-
c) usposabljanje na delovnem mestu in integrirani prog. usposab.	-	-	-	-	-	-	-	-
d) formalno izobraževanje	-	-	-	-	-	-	-	-
e) projektno učenje za mlade - PUM	-	-	-	-	-	-	-	-
f) usposabljanje za življensko uspešnost - UŽU	-	-	-	-	-	-	-	-
g) skladi dela	-	-	-	-	-	-	343	-
h) nacionalne poklicne kvalifikacije - NPK	-	-	-	-	-	-	-	-
i) usposabljanje na delovnem mestu in integrirano usp. za inval.	-	-	-	-	-	-	-	-
j) usposabljanje v učnih delavnicah in učnih podjetjih	-	-	-	-	-	-	-	-
UKREP 3: spodbude za zaposlovanje								
<i>Vključeni v tekočem mesecu</i>								
a) spodbujanje novega zaposlovanja	-	-	-	-	-	-	239	-
b) subvencije za zaposlitev	-	-	-	-	-	-	15	-
c) spodbujanje novega zaposlovanja starejših	-	-	-	-	-	-	1	-
<i>Vključeni v tekočem obdobju</i>								
a) spodbujanje novega zaposlovanja	-	-	-	-	-	-	239	-
b) subvencije za zaposlitev	-	-	-	-	-	-	15	-
c) spodbujanje novega zaposlovanja starejših	-	-	-	-	-	-	1	-
UKREP 4: Neposredno ustvarjanje novih delovnih mest								
<i>Vključeni v tekočem mesecu</i>								
a) lokalno-zaposlitveni programi - Javna dela	22	326	31	75	73	527	2.040	25,8
b) pomoč pri zaposlovanju dolgotrajno brezposelnih žensk	-	-	-	-	-	2	29	6,9
c) projekti netržnih zapolitvenih programov	-	-	-	-	-	-	10	-
<i>Vključeni v tekočem obdobju</i>								
a) lokalno-zaposlitveni programi - Javna dela	22	326	31	75	73	527	2.040	25,8
b) pomoč pri zaposlovanju dolgotrajno brezposelnih žensk	-	-	-	-	-	2	29	6,9
c) projekti netržnih zapolitvenih programov	-	-	-	-	-	-	10	-
<i>Vključeni ob koncu tekočega meseca</i>								
a) lokalno-zaposlitveni programi - Javna dela	-	-	-	-	-	-	-	-
b) pomoč pri zaposlovanju dolgotrajno brezposelnih žensk	-	-	-	-	-	-	-	-
c) projekti netržnih zapolitvenih programov	-	-	-	-	-	-	-	-

* V tabelo ni vključena aktivnost Sofinanciranje usposabljanja in izobraževanja zaposlenih

Opomba: Pojasnila posameznih vrstic se nahajajo pod tabelami v tabelarni prilogi Mesečnih informacij

Vir podatkov: delovno aktivni, stopnja registrirane brezposelnosti - SURS
ostali podatki - ZRSZ

ZAPOSLENOST*

Po podatkih Statističnega urada RS je bilo v mesecu oktobru 2005 na področju Območne službe Maribor, ki obsega upravne enote Lenart, Maribor, Pesnica, Ruše in Slovenska Bistrica, zaposlenih 91.239 prebivalcev, kar je za 481 oseb oziroma 0,5% več kot leto poprej.

Primerjava zaposlenosti v enoletnem obdobju po področjih upravnih enot:

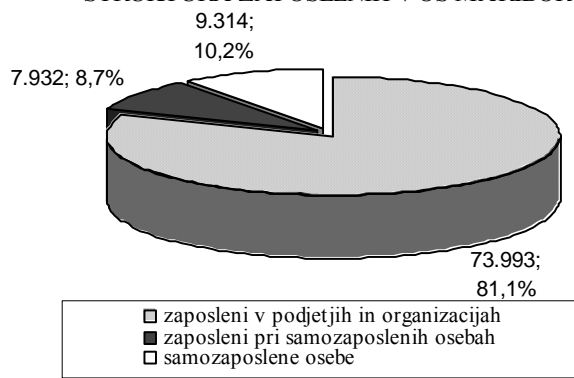
- Lenart: -1,2%,
- Maribor: +1,4%,
- Pesnica: -0,6%,
- Ruše: -4,2%,
- Slovenska Bistrica: -2,3%.

Po podatkih Statističnega urada RS je stopnja registrirane brezposelnosti na področju Območne službe Maribor v oktobru 2005 znašala 14,1%, kar je za 0,2 odstotne točke manj kot v oktobru 2004.

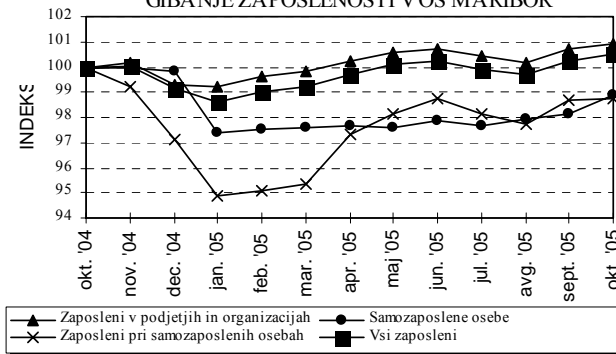
Stopnje registrirane brezposelnosti se po področjih upravnih enot razlikujejo in so bile naslednje:

- 8,5% v Lenartu (-0,7 odstotnih točk),
- 14,7% v Mariboru (-0,6 odstotnih točk),
- 16,2% v Pesnici (-1,1 odst. točko),
- 15,6% v Rušah (+1,2 odst. točki) in
- 12,9% v Sl. Bistrici (+1,7 odst. točk).

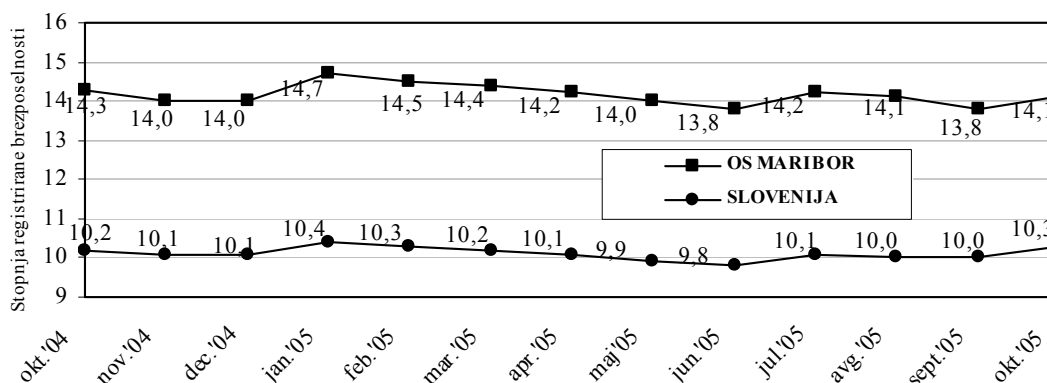
STRUKTURA ZAPOSLENIH V OS MARIBOR



GIBANJE ZAPOSLENOSTI V OS MARIBOR



GIBANJE STOPNJE BREZPOSELNOSTI



* Od 1. januarja 2005 Statistični urad RS dobiva podatke o zaposlenih osebah in samozaposlenih osebah (razen o kmetih) iz Statističnega registra delovno aktivnega prebivalstva (SRDAP). Pred tem je bil vir Mesečno poročilo o plačah in zaposlenih osebah v podjetjih, družbah in organizacijah (ZAP/M). Ta sprememba je upoštevana tudi v izračunu stopnje registrirane brezposelnosti.

REGISTRIRANE IN KRITE POTREBE PO DELAVCIH IN PRIPRAVNIKIH

V mesecu januarju je Območna služba Maribor registrirala 2.653 potreb za prosta delovna mesta oziroma 31,4% več kot pred letom.

Med njimi je bilo:

- 2.575 potreb po delavcih, kar je 30,6% več kot v januarju 2005 in
- 78 potreb po pripravnikih, kar je za 66,0% več kot v januarju predhodnega leta.

Delodajalci so v januarju prijaviili:

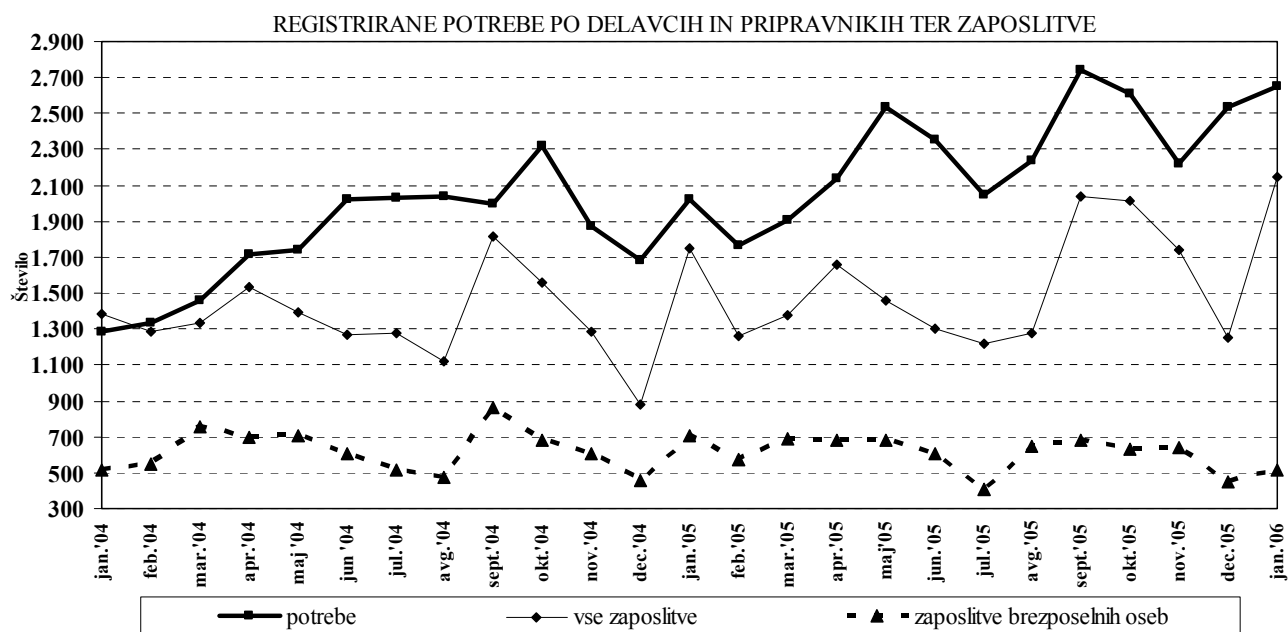
- na področju **nekmetijstva** 1.135 potreb oziroma 42,8% vseh potreb, največ s področja predelovalnih dejavnosti (685),
- na področju **storitev** 1.495 potreb oziroma 56,4% vseh potreb, največ (463 s področja nepremičnin, najema ter poslovnih storitev in
- na področju **kmetijstva** 23 potreb.

Povpraševanje po delavcih in pripravnikih je bilo po stopnjah izobrazbe v januarju naslednje:

- **562 potreb** oz. 21,2% za I.-II. stopnjo,
- **1.321 potreb** oz. 49,8% za III.-IV. stopnjo,
- **456 potreb** oz. 17,2% za V. stopnjo,
- **92 potreb** oz. 3,5% za VI. stopnjo,
- **222 potreb** oz. 8,4% za VII.-VIII. st.

V mesecu januarju 2006 se je po podatkih ZZZS na podlagi predhodno prijavljenih potreb po delavcih oz. pripravnikih zaposlilo 2.148 delavcev in pripravnikov oziroma 22,9% več kot pred letom dni, med njimi:

- na področju **nekmetijstva** 902 osebi oziroma 42,0% vseh zaposlitev, največ v predelovalnih dejavnostih (732),
- na področju **storitev** 1.242 oseb oziroma 57,9% zaposlitev, največ (347) s področja nepremičnin, najema ter poslovnih storitev in
- na področju **kmetijstva** 4 osebe.



BREZPOSELNOST

Konec januarja 2006 je bila na področju Območne službe Maribor (uradi za delo Lenart, Maribor, Pesnica, Ruše in Slovenska Bistrica) v registru brezposelnih prijavljena 15.101 oseba, kar je za 45 oseb oz. 0,3% več kot leto poprej.

V mesecu januarju 2006 se je v evidenco brezposelnih na področju Območne službe Maribor na **ново prijavilo 1.940 oseb**, kar je za 12,2% več kot v januarju 2005. Med novoprijavljenimi je bilo:

- 699 oseb, ki jim je prenehala pogodba o zaposlitvi za **določen čas**,
- 167 iskalcev **prve zaposlitve**,
- 66 oseb, ki jim je prenehalo delovno razmerje na osnovi **pisnega sporazuma** ali zaradi **redne odpovedi na strani delodajalca**,
- 50 oseb, ki so izgubile delo zaradi uvedbe **stečaja** oz. **prisilne poravnave** podjetja,
- 117 oseb, ki so postale brezposelne kot **trajno presežni delavci**,
- ostalim je delovno razmerje prenehalo iz drugih razlogov.

V **odlivu** je bilo 707 oseb, ki so se vključile v zaposlitev, 438 oseb, ki so bile odjavljene iz

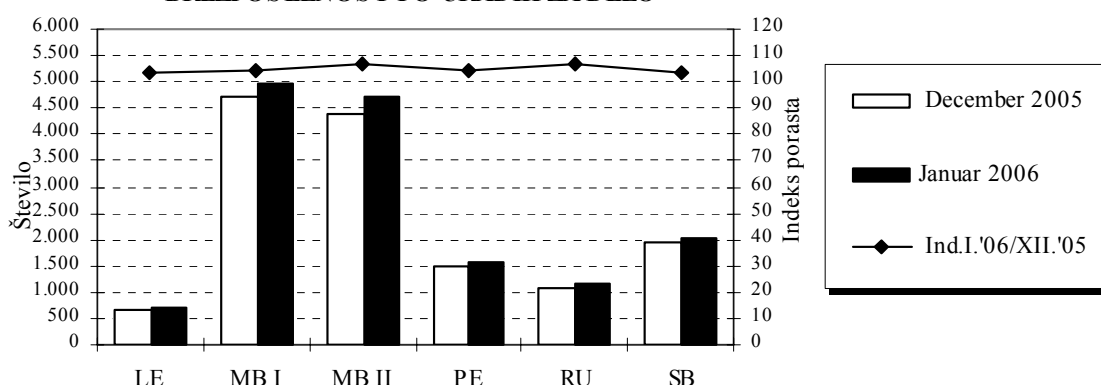
evidence brezposelnih oseb iz razlogov, ki ne pomenijo zaposlitve, 37 oseb je bilo prenesenih v druge evidence, od tega 12 v evidenco oseb, prijavljenih pri Zavodu na podlagi drugih zakonov*. Konec januarja 2006 je bilo v evidenci na podlagi drugih zakonov 3.624 oseb, ki so delovni invalidi in prejemajo denarno nadomestilo pri ZPIZ.

Med vključenimi v zaposlitev je bila:

- 601 oseba, ki se je zaposlila za določen čas,
- 694 oseb zaposlenih s pomočjo Zavoda,
- 580 oseb s IV. ali višjo stopnjo izobrazbe,
- 394 žensk,
- 147 oseb, ki jim je bila to prva zaposlitev,
- 203 dolgotrajno brezposelne osebe.

Najpogostejši razlogi **odjav iz evidence** brezposelnih v **januarju** (438 oseb) so bili: kršitev obveznosti (184), lastna volja (43), šolanje (42), upokojitve (32) ipd..

BREZPOSELNOST PO URADIH ZA DELO



* 4. januarja 2002 je bil na podlagi sprememb in dopolnitev Zakona o zaposlovanju in zavarovanju za primer brezposelnosti (Ur.list RS 67/2002) objavljen Pravilnik o vsebini in načinu vodenja uradnih evidenc s področja zaposlovanja, ki je podrobneje uredil tudi vsebino evidence oseb, prijavljenih pri Zavodu na podlagi drugih zakonov. Pravilnik določa kriterije za prehod oseb iz evidence brezposelnih oseb v evidenco oseb, prijavljenih pri Zavodu na podlagi drugih zakonov. Te kriterije izdelata Zavod v sodelovanju s pristojno institucijo, na katero se posamezni zakon nanaša. Podlaga za prehod v evidenco po drugih zakonih je zaposlitveni načrt.

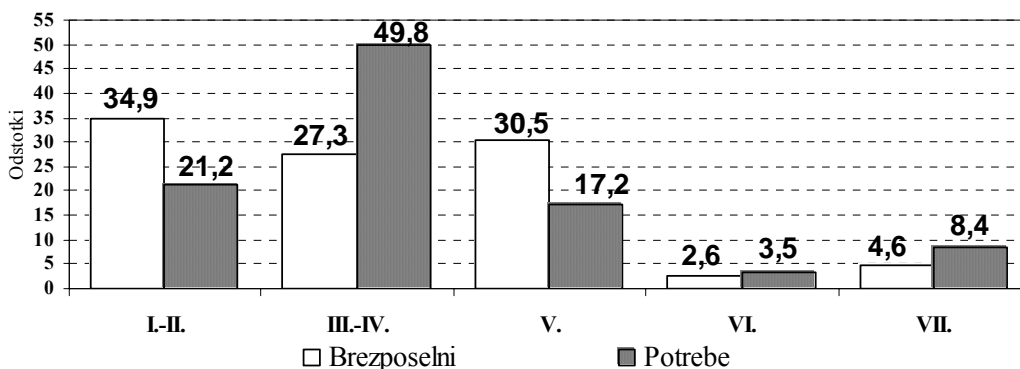
Na podlagi sprememb in dopolnitev omenjenega zakona in na osnovi Pravilnika je bil skupaj z ZPIZ pripravljen organizacijski predpis za delovne invalide – prejemnike denarnega nadomestila ZPIZ. Zavod je skupaj z ZPIZ začel s presojo zaposlitvenih možnosti delovnih invalidov in izdelal kriterije za prehajanje le-teh v evidenco oseb po drugih zakonih. V presojo so vključene osebe, ki so na Zavodu prijavljene neprekinjeno najmanj dve leti; se v

tem času, kljub napotitvam k delodajalcem, niso uspeli zaposliti zaradi svoje zaposlitvene oviranosti; v tem obdobju za njih ni bilo primernih mest; se tudi po vključitvi v program/e aktivne politike zaposlovanja niso uspeli zaposliti.

Informativna svetovanja, na katerih se brezposelne osebe seznanijo s pravicami in obveznostmi, so bila v januarju izvedena v:

- **Lenartu**, kjer se je svetovanj v eni skupini od 49 napotnih udeležilo 29 brezposelnih oseb,
- **Mariboru**, kjer se je svetovanj v 19 skupinah od 473 napotnih udeležilo 360 oseb,
- **Rušah**, kjer se je svetovanj v eni skupini od 26 napotnih udeležilo 17 brezposelnih oseb,
- **Slovenski Bistrici**, kjer se je v 4 skupinah od 101 napotne svetovanj udeležilo 76 oseb,
- ostale novoprijavljene osebe so bile informirane individualno.

IZOBRAZBENA STRUKTURA BREZPOSELNIH IN POTREB
PO DELAVCIH V OS MARIBOR v januarju 2006



DENARNO NADOMESTILO IN DENARNA POMOČ

V januarju je bilo na področju Območne službe Maribor 3.569 prejemnikov denarnih prejemkov (10,3% več kot pred letom dni):

- 2.553 prejemnikov denarnega nadomestila (11,8% več kot pred letom dni) in
- 1.016 prejemnikov denarne pomoči (6,8% več kot pred letom dni).

Delež upravičencev med vsemi brezposelnimi je znašal 23,6%, kar je za 2,1 odstotno točko več kot v januarju leta 2005.

Povprečna višina denarnega nadomestila je v januarju na področju Območne službe Maribor znašala 106.313,37 SIT (bruto) in 108.177,31 SIT (bruto) v Sloveniji.

Višina denarne pomoči je bila v januarju 44.682 SIT bruto (34.808 SIT neto). V skladu z **novelo**

Zakona o zaposlovanju in zavarovanju za primer brezposelnosti je bila višina najnižjega denarnega nadomestila 55.853 SIT bruto, višina najvišjega pa je bila trikratnik najnižjega, kar je znašalo 167.559 SIT bruto.

Struktura prejemnikov denarnega nadomestila v januarju 2006:

RAZ-RED	VIŠINA DENARNEGA NADOMESTILA (V BRUTO SIT)	DELEŽ UPRAVIČENCEV
0	do 55.853	16,4%
1	55.853	1,7%
2	od 55.854 do 70.853	4,3%
3	od 70.854 do 85.853	20,2%
4	od 85.854 do 100.853	19,5%
5	od 100.854 do 115.853	12,6%
6	od 115.854 do 130.853	6,5%
7	nad 130.853	18,7%

Tabelarni pregled v razredu 0 vključuje prejemnike, ki jim je bilo v prikazanem mesecu DN izplačano za manj kot 31 dni, zato niso upoštevani pri izračunu povprečja.

CENTER ZA INFORMIRANJE IN POKLICNO SVETOVANJE - CIPS

V okviru informativnih ogledov centra ter informativnih svetovanj je Center za informiranje in poklicno svetovanje - CIPS v januarju obiskalo 836 posameznikov:

- v okviru 8 organiziranih skupin 146 posameznikov,

- individualno je center obiskalo 396 mladih (predvsem šolajoča mladina) ter 294 odraslih. Za te obiskovalce so strokovni delavci CIPS opravili še 55 individualnih svetovanj mladim in 3 svetovanja odraslim.

TABELARNI PREGLED

Metodološka pojasnila

Če pod tabelami viri niso navedeni, gre za podatke Zavoda Republike Slovenije za zaposlovanje.

Območna služba Maribor Zavoda Republike Slovenije za zaposlovanje teritorialno obsega

naslednje urade za delo: Lenart, Maribor, Pesnica, Ruše, Slovenska Bistrica, pri čemer se uradi teritorialno pokrivajo z upravnimi enotami.

Stopnja izobrazbe	Stopnja izobrazbe pred prenovo sistema izobraževanja	Stopnja izobrazbe po prenovi sistema izobraževanja
1	osnovnošolsko izobraževanje	-
2	osnovnošolsko izobraževanje z dveletnimi poklicnimi tečaji (USO programi)	nižje poklicno izobraževanje
3	dveletno poklicno ali strokovno izobraževanje	nižje poklicno izobraževanje
4	triletno poklicno ali strokovno izobraževanje	srednje poklicno izobraževanje
5	štiri ali petletno srednje izobraževanje	gimnazijsko izobraževanje, srednje poklicno-tehniško izobraževanje, srednje tehniško oz. drugo strokovno izobraževanje
6	dvo ali triletno višje izobraževanje	višje strokovno izobraževanje
7	štiri ali večletno visokošolsko izobraževanje podiplomski študij (magisterij)	visoko strokovno izobraževanje, univerzitetno dodiplomsko izobraževanje, univerzitetno podiplomsko izobraževanje (magisterij)
8	doktorat znanosti	doktorat znanosti

Statistična znamenja

-	ni pojava,	0,0	podatek je manjši od 0,05 dane
...	ni podatka,		merske enote,
0	podatek je manjši od 0,5 dane merske enote,	1) ali *	oznaka za opombo pod tabelo.

Seznam tabel – JANUAR 2006

1. Aktivno prebivalstvo v OKTOBRU 2005 na področju Območne službe Maribor
- 1a. Delovno aktivno prebivalstvo po občinah na področju OS Maribor v OKTOBRU 2005
- 1b. Stopnje registrirane brezposelnosti po občinah na področju OS Maribor za obdobje MAREC 2005 – OKTOBER 2005
2. Prijavljene potrebe po delavcih in pripravnikih v JANUARJU 2006 na področju OS Maribor
- 2a. Prijavljene potrebe po delavcih in pripravnikih v JANUARJU 2006 na področju OS Maribor (po uradih za delo)
3. Zaposlitve delavcev in pripravnikov v JANUARJU 2006 na področju OS Maribor
- 3a. Zaposlitve delavcev in pripravnikov v JANUARJU 2006 na področju OS Maribor (po uradih za delo)
4. Registrirano brezposelne osebe v JANUARJU 2006 na področju OS Maribor
5. Priliv in odliv registrirano brezposelnih oseb v JANUARJU 2006 na področju OS Maribor
6. Značilne skupine registrirano brezposelnih oseb v JANUARJU 2006 na področju OS Maribor
7. Izobrazbena struktura registrirano brezposelnih oseb v JANUARJU 2006 na področju OS Maribor
8. Prejemniki denarnega nadomestila in denarne pomoči konec JANUARJA 2006 na področju OS Maribor
9. Izvajanje zakona o zaposlitveni rehabilitaciji in zaposlovanju invalidov v JANUARJU 2006 na področju OS Maribor
10. Evidence zaposlitve brezposelnih invalidov v JANUARJU 2006 na področju OS Maribor
11. Vključeni v poklicno orientacijo in pomoč pri zaposlitvi v JANUARJU 2006 na področju OS Maribor
12. Vključeni v usposabljanje in izobraževanje v JANUARJU 2006 na področju OS Maribor
13. Spodbude za zaposlovanje v JANUARJU 2006 na področju OS Maribor
14. Neposredno ustvarjanje novih delovnih mest v JANUARJU 2006 na področju OS Maribor
15. Pregled javnih del za JANUAR 2006 na področju OS Maribor
16. Število vključenih v ukrepe APZ, sofinancirane s sredstvi ESS, v JANUARJU 2006 na področju OS Maribor
17. Delovna dovoljenja, izdana v JANUARJU 2006 na področju OS Maribor
18. Veljavna delovna dovoljenja na zadnji dan meseca JANUARJA 2006 na področju OS Maribor
19. Dijaki in študenti, ki prejemajo republiške in Zoisove štipendije v JANUARJU 2006 na področju OS Maribor
20. Število registrirano brezposelnih oseb po občinah na področju OS Maribor v JANUARJU 2006

Tabela 1: Aktivno prebivalstvo v OKTOBRU 2005 na področju Območne službe MARIBOR

Upravna enota Območna služba	Zaposlene osebe v kmetijskih dejavnostih	Zaposlene osebe v nekmetijskih dejavnostih	Zaposlene osebe v storitvenih dejavnostih	Skupaj (2+3+4)	Zaposlene osebe pri fizičnih osebah	Samo-stojni podjetniki posamezniki	Osebe, ki opravljajo poklicno dejavnost	Kmetije	Samoza-poslene osebe (7+8+9)	Delovno aktivno prebivalstvo (5+6+10)	Aktivno prebivalstvo	Stopnja registrirane brezposelnosti (v %)
1	2	3	4	5	6	7	8	9	10	11	13	14
Lenart				3.431	851	328	22	905	1.255	5.537	6.186	8,5
Maribor				57.982	4.942	3.459	724	755	4.938	67.862	77.385	14,7
Pesnica				3.099	595	349	21	595	965	4.659	6.062	16,2
Ruše				2.850	375	343	14	164	521	3.746	4.845	15,6
Sl. Bistrica				6.631	1.169	865	51	719	1.635	9.435	11.448	12,9
OS MARIBOR				73.993	7.932	5.344	832	3.138	9.314	91.239	105.926	14,1

Vir podatkov:

Stolpci 2 do 13: Statistični urad Republike Slovenije

Pojasnila:

Stolpci 2 do 8: Podatki iz statističnega registra delovno aktivnega prebivalstva (SRDAP)

Stolpec 9: Vir podatkov o kmetih je napoved po Arima modelu. Pri izračunu so upoštevani podatki o kmetih iz Ankete o delovni sili od 1. četrletja do 4. četrletja 2004

Stolpec 11: Delovno aktivno prebivalstvo po lokaciji delovnega mesta

Stolpec 13: stopnjo registrirane brezposelnosti je izračunal SURS na osnovi podatkov o delovno aktivnih prebivalcih po lokaciji stalnega prebivališča

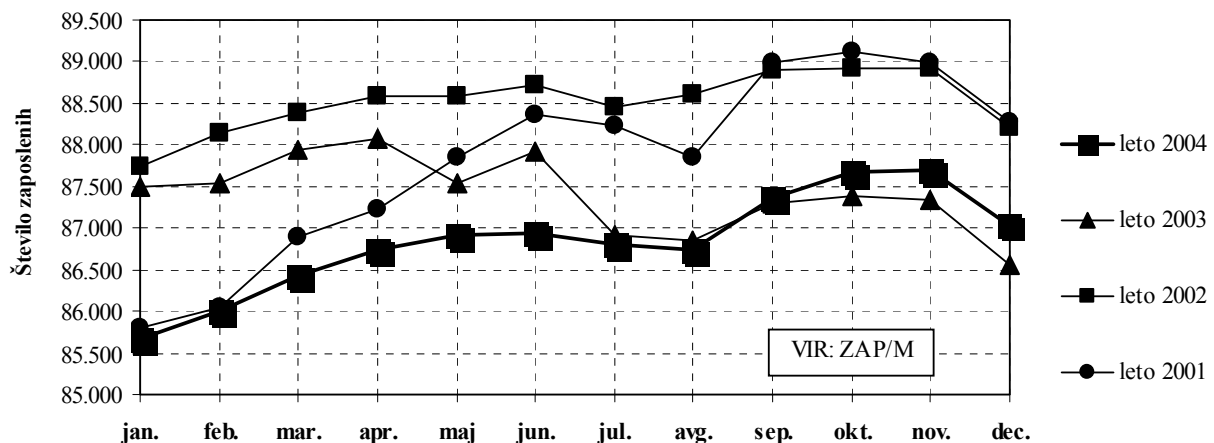
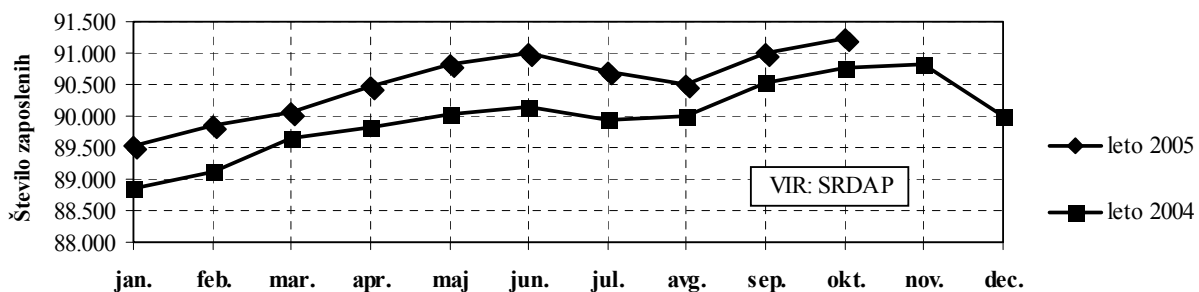


Tabela 1a: Delovno aktivno prebivalstvo po občinah na področju Območne službe MARIBOR v OKTOBRU 2005

OBCINA	Zaposlene osebe pri pravnih osebah	Zaposlene osebe pri fizičnih osebah	Samos-tojni podjetniki posamezniki	Osebe, ki opravljajo poklicno dejavnost	Kmetje	Samoza-poslene osebe (4+5+6)	Delovno aktivno prebivalstvo (2+3+7)
1	2	3	4	5	6	7	8
Benedikt	85	87	32	-	114	146	318
Cerkvenjak	81	76	25	1	130	156	313
Duplek	278	163	143	5	175	323	764
Hoče-Slivnica	3.023	309	226	8	108	342	3.674
Kungota	519	156	102	4	114	220	895
Lenart	3.203	640	249	21	497	767	4.610
Lovrenc na Pohorju	302	117	64	2	44	110	529
Maribor(mestna občina)	53.264	3.811	2.649	699	254	3.602	60.677
Miklavž na Drav.polju	514	259	192	5	33	230	1.003
Oplotnica	224	141	84	6	93	183	548
Pesnica	729	217	131	10	281	422	1.368
Rače - Fram	738	261	137	7	101	245	1.244
Ruše	1.881	118	162	7	21	190	2.189
Selnica ob Dravi	667	140	122	5	99	226	1.033
Slovenska Bistrica	6.407	1.028	778	45	625	1.448	8.883
Starše	141	128	96	-	84	180	449
Sveta Ana	62	48	22	-	164	186	296
Šentilj	1.861	233	127	7	199	333	2.427

Vir: Statistični urad Republike Slovenije

Pojasnila:

Stolpci 2 do 8: Podatki iz statističnega registra delovno aktivnega prebivalstva (SRDAP)

Tabela 1b: Stopnje registrirane brezposelnosti po občinah na področju Območne službe MARIBOR za obdobje MAREC – OKTOBER 2005

OBCINA	MAR. 2005	APR. 2005	MAJ 2005	JUN. 2005	JUL. 2005	AVG. 2005	SEPT. 2005	OKT. 2005	I. - X. 2005
Benedikt	8,9	8,7	8,5	8,9	9,2	8,8	8,5	8,0	8,7
Cerkvenjak	10,6	10,0	8,3	8,4	9,1	8,7	9,0	9,6	9,7
Duplek	12,4	12,3	11,9	11,6	11,8	11,6	11,7	12,0	12,0
Hoče-Slivnica	10,5	10,6	10,7	10,2	10,7	10,3	10,3	10,4	10,5
Kungota	17,8	17,4	16,8	16,8	17,2	16,8	16,7	16,9	17,4
Lenart	9,8	9,3	9,5	9,1	9,5	9,0	8,8	8,6	9,4
Lovrenc na Pohorju	13,8	13,8	13,9	13,8	14,4	13,9	13,6	13,8	13,9
Maribor(mestna občina)	16,1	15,8	15,7	15,3	15,6	15,5	15,4	15,6	15,7
Miklavž na Drav.polju	11,2	10,8	10,6	10,5	10,6	10,5	10,6	10,6	10,8
Oplotnica	8,6	8,6	8,9	8,8	9,7	10,3	9,8	10,7	9,3
Pesnica	17,4	17,6	17,1	16,8	17,1	17,3	17,5	17,8	17,3
Rače - Fram	12,3	12,1	11,9	12,0	12,6	12,2	12,4	12,6	12,4
Ruše	16,5	16,1	16,3	16,3	17,1	17,3	17,1	17,7	16,9
Selnica ob Dravi	14,7	14,1	14,0	13,6	13,7	13,8	13,1	13,3	14,1
Slovenska Bistrica	12,6	12,7	12,3	12,4	13,3	13,1	12,5	13,1	12,7
Starše	12,3	11,6	11,2	11,3	11,6	11,4	11,4	11,6	11,8
Sveta Ana	9,9	8,9	8,7	8,5	8,8	8,4	7,9	8,1	9,0
Šentilj	15,4	15,1	14,6	14,7	14,8	14,5	13,8	14,4	14,8
PODRAVJE	13,9	13,7	13,4	13,2	13,5	13,3	13,1	14,1	14,2
SLOVENIJA	10,2	10,1	9,9	9,8	10,1	10,0	10,0	10,3	10,1

Vir: Statistični urad Republike Slovenije, Statistični register delovno aktivnega prebivalstva (SRDAP)

Tabela 2: Prijavljene potrebe po delavcih in pripravnikih v JANUARJU 2006 na področju Območne službe MARIBOR

	Januar 2006	Januar 2005	Kumulativa tekočega leta	Indeks rasti
				<u>Januar 2006</u> Januar 2005
1	2	3	4	5
Območna služba Maribor*				
Potrebe po delavcih	2.575	1.972	2.575	130,6
Potrebe po pripravnikih	78	47	78	166,0
Potrebe skupaj	2.653	2.019	2.653	131,4
Od skupaj potrebe za določen čas (delež v %)	73,8	77,3	73,8	

Vir podatkov:

Prijavljene potrebe po delavcih (obrazec PD)

Pojasnila:

Stolpec 4: Seštevek potreb, prijavljenih v vseh mesecih tekočega leta (kumulativa)

Stolpec 5: Indeks rasti = (število v tekočem mesecu/število v istem mesecu preteklega leta)*100

* glej pojasnila na začetku tabelarnega pregleda pri metodoloških pojasnilih

Tabela 2a: Prijavljene potrebe po delavcih in pripravnikih v JANUARJU 2006 na področju Območne službe MARIBOR

Urad za delo* Območna služba*	Potrebe po delavcih	Potrebe po priprav- nikih	Potrebe skupaj	Od skupaj potrebe za določen čas	Kumulativa tekočega leta	Indeks rasti Januar 2006 Januar 2005
1	2	3	4	5	6	7
Lenart	145	1	146	108	146	194,7
Maribor	2.050	57	2.107	1.533	2.107	132,0
Pesnica	94	-	94	63	94	95,9
Ruše	83	16	99	81	99	122,2
Slovenska Bistrica	203	4	207	174	207	122,5
OS MARIBOR	2.575	78	2.653	1.959	2.653	131,4

Vir podatkov:

Prijavljene potrebe po delavcih (obrazec PD)

Pojasnila:

Stolpec 6: Seštevek potreb, prijavljenih v vseh mesecih tekočega leta(kumulativa)

Stolpec 7: Indeksi rasti = (število v tekočem obdobju / število v istem obdobju v preteklem letu)*100

* glej pojasnila na začetku tabelarnega pregleda pri metodoloških pojasnilih

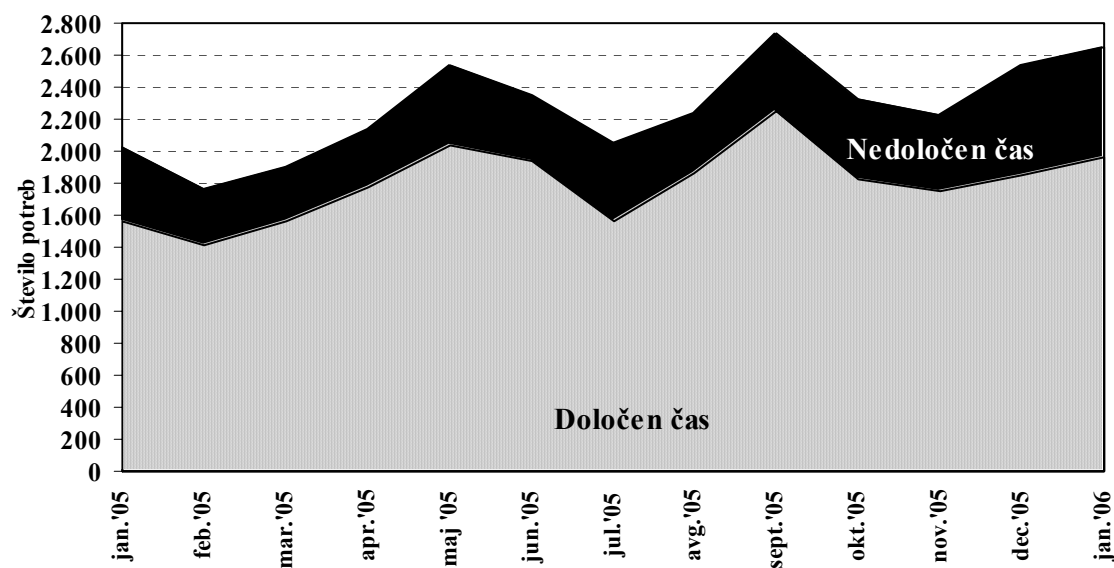


Tabela 3: Zaposlitve delavcev in pripravnikov v JANUARJU 2006 na področju Območne službe MARIBOR

	Januar 2006	Januar 2005	Kumulativa tekočega leta	Indeks rasti
				<u>Januar 2006</u> Januar 2005
1	2	3	4	5
Območna služba Maribor*				
Zaposlitve delavcev	2.126	1.693	2.126	125,6
Zaposlitve pripravnikov	22	55	22	40,0
Zaposlitve skupaj	2.148	1.748	2.148	122,9
Od skupaj zaposlitve za določen čas (delež v %)	79,5	70,4	79,5	

Vir podatkov:

Zaposlitve v tekočem mesecu, ki jih je Zavod za zdravstveno zavarovanje Slovenije registriral z obrazcem M-1 (prijava v zdravstveno in socialno zavarovanje) in za katere je Zavod RS za zaposlovanje predhodno prejel prijavo potrebe po delavcu (obrazec PD).

Pojasnila:

Stolpec 4: Seštevek zaposlitev v vseh mesecih tekočega leta (kumulativa)

Stolpec 5: Indeks rasti = (število v tekočem mesecu/število v istem mesecu preteklega leta)*100

* glej pojasnila na začetku tabelarnega pregleda pri metodoloških pojasnilih

Tabela 3a: Zaposlitve delavcev in pripravnikov v JANUARJU 2006 na področju Območne službe MARIBOR

Urad za delo* Območna služba*	Zaposlitve delavcev	Zaposlitve priprav- nikov	Zaposlitve skupaj	Od skupaj zaposlitve za določen čas	Kumulativa tekočega leta	Indeks rasti Januar 2006 Januar 2005
1	2	3	4	5	6	7
Lenart	80	1	81	64	81	168,8
Maribor	1.517	18	1.535	1.164	1.535	114,2
Pesnica	77	-	77	52	77	132,8
Ruše	148	1	149	140	149	244,3
Slovenska Bistrica	304	2	306	287	306	129,1
OS MARIBOR	2.126	22	2.148	1.707	2.148	122,9

Vir podatkov:

Zaposlitve v tekočem mesecu, ki jih je Zavod za zdravstveno zavarovanje Slovenije registriral z obrazcem M-1 (prijava v zdravstveno in socialno zavarovanje) in za katere je Zavod RS za zaposlovanje predhodno prejel prijavo potrebe po delavcu (obrazec PD).

Pojasnila:

Stolpec 6: Seštevek zaposlitev v vseh mesecih tekočega leta(kumulativa)

Stolpec 7: Indeksi rasti = (število v tekočem obdobju / število v istem obdobju v preteklem letu)*100

* glej pojasnila na začetku tabelarnega pregleda pri metodoloških pojasnilih

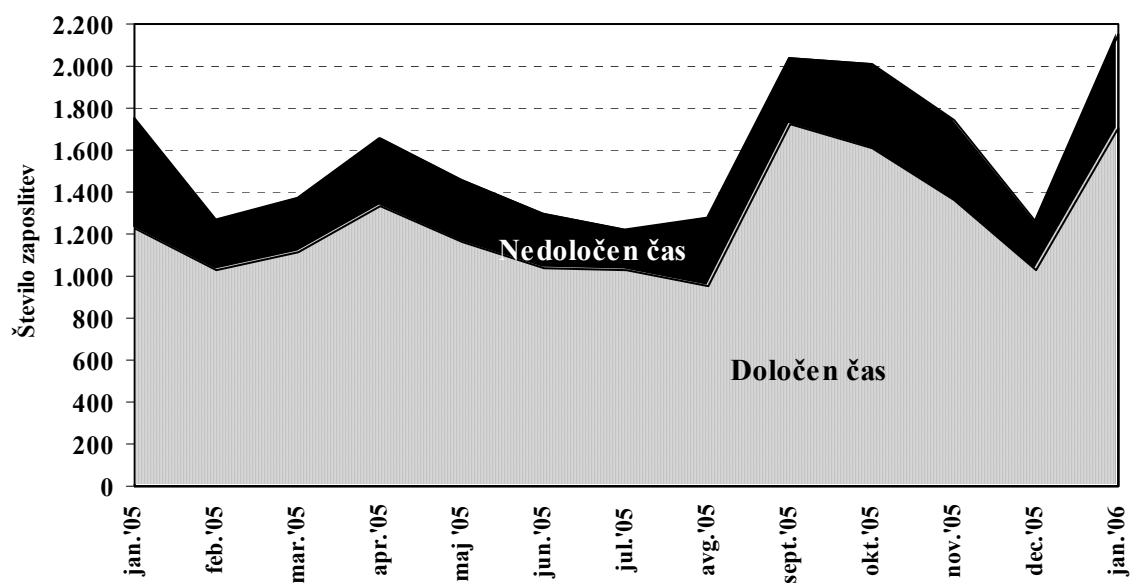


Tabela 4: Registrirano brezposelne osebe v JANUARJU 2006 na področju Območne službe MARIBOR

Urad za delo* Območna služba*	Stanje konec meseca		Mesečno povprečje leta 2006	Indeksi rasti	
	December 2005	Januar 2006		Januar 2006 December 2005	Januar 2006 Januar 2005
1	2	3	4	5	6
Lenart	674	697	697	103,4	86,7
Maribor	9.134	9.648	9.648	105,6	98,7
- Maribor I	4.728	4.946	4.946	104,6	99,6
- Maribor II	4.406	4.702	4.702	106,7	97,7
Pesnica	1.506	1.573	1.573	104,4	102,1
Ruše	1.087	1.158	1.158	106,5	105,3
Slovenska Bistrica	1.950	2.025	2.025	103,8	110,4
OS MARIBOR	14.351	15.101	15.101	105,2	100,3

Pojasnila:

Registrirano brezposelne osebe so osebe brez zaposlitve, ki zaposlitev iščejo in so prijavljene na Zavodu RS za zaposlovanje.

Stolpec 4: mesečno povprečje tekočega leta, izračunano kot vsota mesečnih stanj, deljena s številom upoštevanih mesečnih stanj

Stolpec 5: indeks rasti števila registrirano brezposelnih oseb tekočega leta = (tekoči mesec / december predhodnega leta)*100

Stolpec 6: indeks letne rasti števila registrirano brezposelnih oseb = (tekoči mesec / isti mesec predhodnega leta)*100

* glej pojasnila na začetku tabelarnega pregleda pri metodoloških pojasnilih

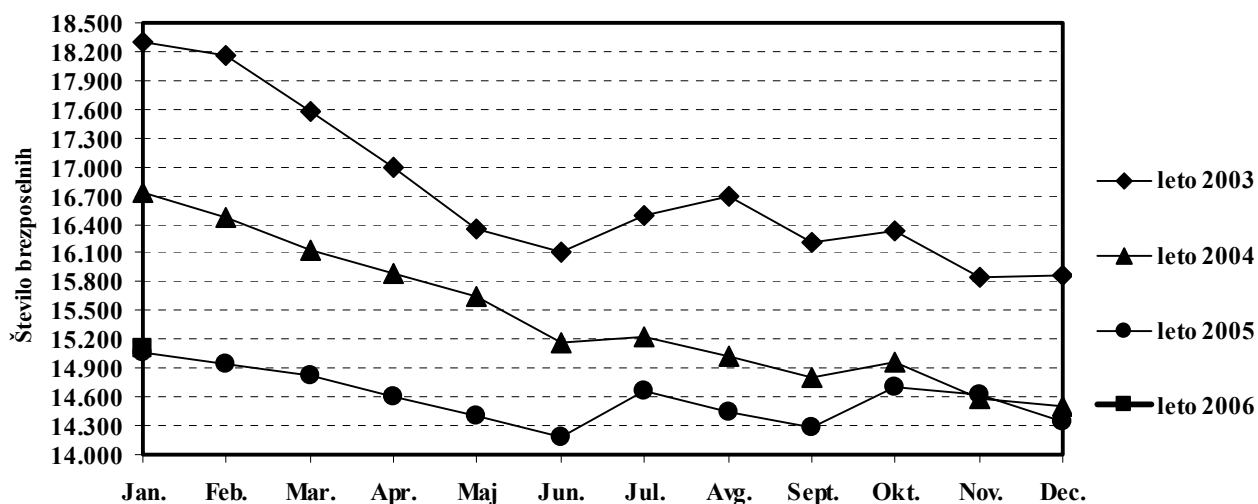


Tabela 5: Priliv in odliv registrirano brezposelnih oseb v JANUARJU 2006 na področju Območne službe MARIBOR

Urad za delo*	Priliv		Odliv							
			Skupaj (5+7+9+11)	Vključeni v zaposlitev		Prehod v druge evidenice		Odliv iz evidence iz razlogov, ki ne pomenijo zaposlitve		Odliv zaradi odselitve
	Vsi	Indeks rasti Januar 2006 Januar 2005		Število	Indeks rasti Januar 2006 Januar 2005	Vsi	Prehod v evidenco po drugih zakonih**	Vsi	Indeks rasti Januar 2006 Januar 2005	Vsi
1	2	3	4	5	6	7	8	9	10	11
Lenart	102	77,3	79	37	102,8	2	0	39	1.300,0	1
Maribor	1.223	121,4	709	397	78,5	25	4	282	243,1	5
- Maribor I	586	110,4	368	210	85,4	14	3	142	253,6	2
- Maribor II	637	133,8	341	187	71,9	11	1	140	233,3	3
Pesnica	172	72,0	105	61	105,2	5	4	39	216,7	0
Ruše	197	165,5	126	96	139,1	0	0	29	126,1	1
Slovenska Bistrica	246	106,0	171	116	67,4	5	4	49	350,0	1
OS MARIBOR (1)	1.940	112,2	1.190	707	84,1	37	12	438	251,7	8
Od skupaj priselitve oz. odselitve (2)	10	-	8							
SKUPAJ brez preselitev	1.930	-	1.182							

Opomba:

(1) Podatki o prijavljenih in odjavljenih brezposelnih oseb vključujejo priselitve oz. odselitve med UD in OS znotraj Zavoda RS za zaposlovanje

(2) Prikazujemo priliv oz. odliv zaradi preseljevanja brezposelnih oseb med OS znotraj Zavoda RS za zaposlovanje

Pojasnila:

Stolpec 3: Indeks rasti (štev. prijavljenih v tek. mesecu / štev. prijavljenih v istem mesecu prejšnjega leta)*100

Stolpec 5: Registrirano brezposelne osebe, ki so se v tekočem mesecu zaposlile ali samozaposlile

Stolpec 6: Indeks rasti = (štev. vključenih v tek. mesecu / štev. vključenih v istem mesecu prejšnjega leta)*100

Stolpec 7: Prehod iz evidence brezposelnih oseb v druge evidenice Zavoda RS za zaposlovanje

Stolpec 8: Prehod v evidenco po drugih zakonih na podlagi sprememb in dopolnitev Zakona o zaposlovanju in zavarovanju za primer brezposelnosti (Ur. List RS 67/2002)

Stolpec 9: Registrirano brezposelne osebe, ki niso več vodene v evidenci ZRSZ na podlagi zakona o zaposlovanju in zavarovanju za primer

Stolpec 10: Indeks rasti = (štev. odliva iz evidence iz drugih razlogov v tek. mesecu / štev. odliva iz evidence iz drugih razlogov v istem mesecu prejšnjega leta)*100

Stolpec 11: Odjava zaradi odselitve brezposelne osebe

* glej pojasnila na začetku tabelarnega pregleda pri metodoloških pojasnilih

** glej pojasnila v tekstu poglavje Brezposelnosti

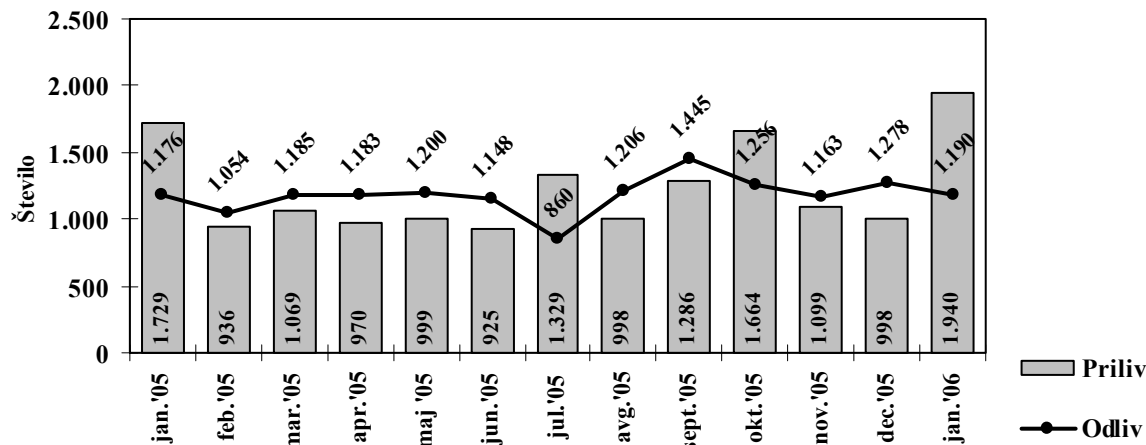


Tabela 6: Značilne skupine registrirano brezposelnih oseb v JANUARJU 2006 na področju Območne službe MARIBOR

Urad za delo* Območna služba*	Vsi (Število)	Od vseh delež posameznih kategorij (v %)						
		Ženske	Iščejo prvo zaposlitev	Stari do 26 let	Trajno presežni delavci in stečajniki	Dolgotrajno brezposelni	Stari 40 do 50 let	Stari 50 let in več
1	2	3	4	5	6	7	8	9
Lenart	697	53,1	22,7	27,5	13,1	37,3	21,1	17,1
Maribor	9.648	54,6	22,6	20,5	16,0	48,3	22,2	22,8
- Maribor I	4.946	55,0	23,6	20,5	15,9	49,6	22,0	22,5
- Maribor II	4.702	54,2	21,6	20,5	16,2	47,0	22,4	23,2
Pesnica	1.573	52,2	22,0	24,3	16,7	48,5	20,5	21,4
Ruše	1.158	55,4	23,4	24,9	13,0	49,6	22,9	16,6
Slovenska Bistrica	2.025	58,5	25,5	31,2	13,2	40,3	19,5	16,0
OS MARIBOR	15.101	54,9	23,0	23,0	15,4	46,9	21,7	21,0

Pojasnila:

Stolpec 2: Število registrirano brezposelnih oseb ob koncu meseca

Stolpec 6: Brezposelni zaradi stečaja so registrirane brezposelne osebe, ki jim je delovno razmerje prenehalo zaradi stečaja podjetja oziroma ukinitve podjetja ali organizacije. Brezposelni-trajni presežki so registrirano brezposelne osebe, ki jim je delovno razmerje prenehalo zaradi trajnega prenehanja potreb po delu.

Stolpec 7: Dolgotrajno brezposelni so registrirane brezposelne osebe, ki iščejo zaposlitev nad 1 leto

Stolpec 8: Brezposelni stari 40 do 50 let

Opomba:

V prikazanem mesecu je bilo v OS Maribor brezposelnih starih od 15-25 let (19,3%).

* glej pojasnila na začetku tabelarnega pregleda pri metodoloških pojasnilih

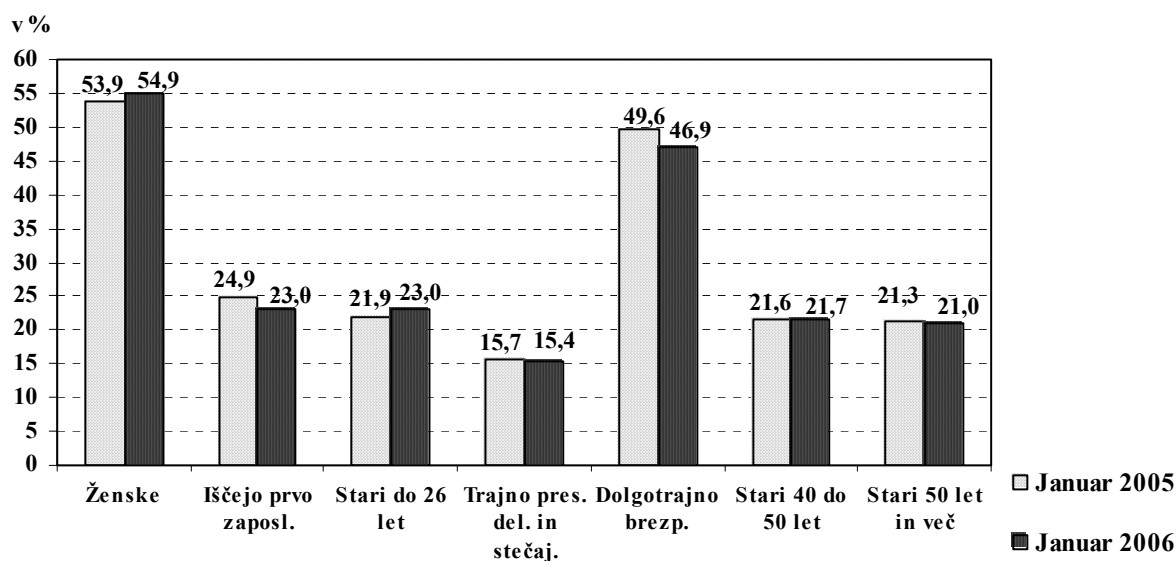


Tabela 7: Izobrazbena struktura registrirano brezposelnih oseb v JANUARJU 2006 na področju Območne službe MARIBOR

Urad za delo* Območna služba*	Vsi (Število)	Stopnja izobrazbe (delež v %)				
		I. in II.	III. in IV.	V.	VI.	VII. in VIII.
1	2	3	4	5	6	7
Lenart	697	38,9	30,3	25,4	1,6	3,9
Maribor	9.648	32,9	27,2	31,6	3,1	5,3
- Maribor I	4.946	33,7	26,6	31,4	3,1	5,3
- Maribor II	4.702	32,0	27,8	31,9	3,1	5,2
Pesnica	1.573	44,1	27,3	24,5	1,4	2,7
Ruše	1.158	38,8	28,3	27,4	2,4	3,1
Slovenska Bistrica	2.025	34,1	26,5	33,5	1,6	4,3
OS MARIBOR	15.101	34,9	27,3	30,5	2,6	4,6

Pojasnila:

Stolpec 2: Število registrirano brezposelnih oseb ob koncu meseca

Stolpci 3, 4, 5, 6 in 7: Delež registriranih brezposelnih oseb od vseh po stopnjah izobrazbe

* glej pojasnila na začetku tabelarnega pregleda pri metodoloških pojasnilih

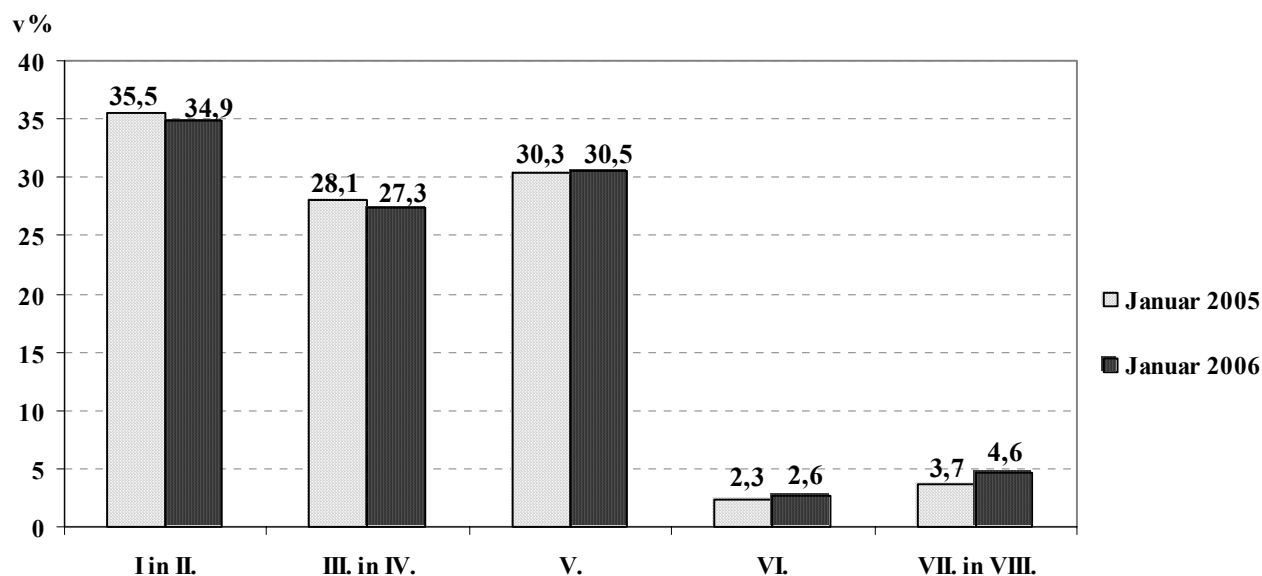


Tabela 8: Prejemniki denarnega nadomestila in denarne pomoči konec JANUARJA 2006 na področju Območne službe MARIBOR

Urad za delo* Območna služba*	Število prejemnikov denarnega nadomestila (DN) in denarne pomoči (DP)					Delež prejemnikov DN in DP od vseh brezposelnih (v %)	Povprečno mesečno št. prejemnikov v tek.letu		Indeksi rasti Januar 2006 December 2005	
	DN	od tega bolniška	DP	od tega bolniška	Skupaj (2+4)		DN	DP	DN	DP
	1	2	3	4	5		6	7	8	9
Lenart	157	2	46	1	203	29,1	157	46	123,6	90,2
Maribor	1.619	55	622	6	2.241	23,2	1.619	622	111,3	108,4
- Maribor I	843	32	335	4	1.178	23,8	843	335	112,9	109,8
- Maribor II	776	23	287	2	1.063	22,6	776	287	109,8	106,7
Pesnica	238	5	79	-	317	20,2	238	79	116,1	116,2
Ruše	154	2	75	-	229	19,8	154	75	112,4	131,6
Slovenska Bistrica	385	5	194	1	579	28,6	385	194	106,4	109,6
Ostali uradi	-	-	-	-	-	-	-	-	-	-
OS MARIBOR	2.553	69	1.016	8	3.569	23,6	2.553	1.016	111,7	109,6

Stolpec 2: Število prejemnikov denarnega nadomestila (DN) konec meseca

Stolpec 3: Število prejemnikov denarnega nadomestila (DN) konec meseca, ki so bili upravičeni do nadomestila zaradi nezmožnosti za delo iz zdravstvenih razlogov po 17.b členu ZZZPB

Stolpec 4: Število prejemnikov denarne pomoči konec meseca (DP)

Stolpec 5: Število prejemnikov denarne pomoči (DP) konec meseca, ki so bili upravičeni do nadomestila zaradi nezmožnosti za delo iz zdravstvenih razlogov po 17.b členu ZZZPB

Stolpec 6: Število prejemnikov denarnega nadomestila in denarne pomoči skupaj konec meseca

* glej pojasnila na začetku tabelarnega pregleda pri metodoloških pojasnilih

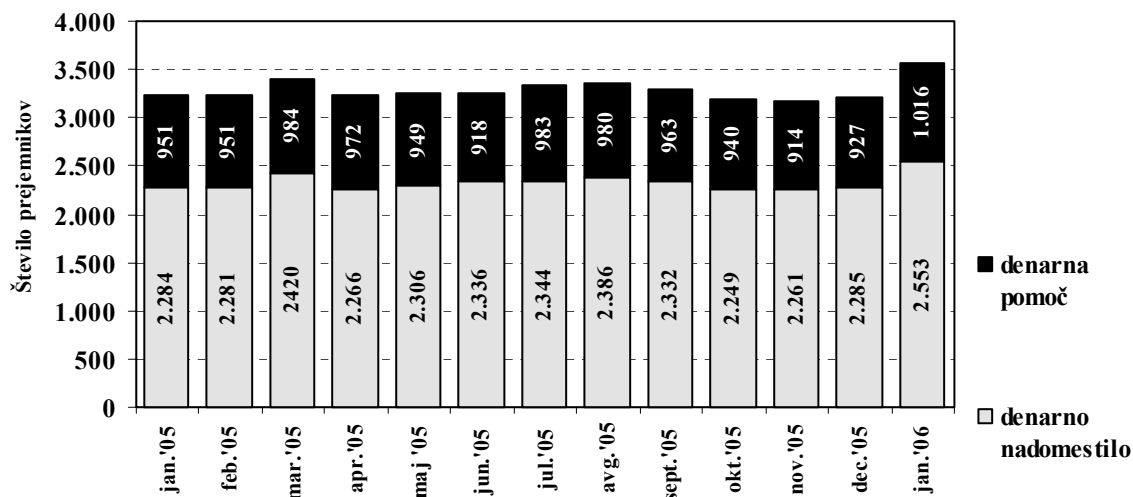


Tabela 9: Izvajanje Zakona o zaposlitveni rehabilitaciji in zaposlovanju invalidov v JANUARJU 2006 na področju Območne službe MARIBOR

Urad za delo*	Število brezposelnih invalidov ob koncu meseca	V januarju 2006								
		Obravnavani na rehabilitacijski komisiji			Vsi vključeni v zaposlitveno rehabilitacij o ob koncu mesecu	Vsi vključeni v zaposlitveno rehabilitacij o ob koncu mesecu	Ocena zaposljivosti (izdane odločbe)			
		Pridobili status invalida	Pridobili status invalida s pravico do rehabilitacije	Pridobili pravico do zaposlitve ne rehabilitacije			Invalidi zaposljivi v podporni zaposlitvi	Invalidi zaposljivi v zaščitni zaposlitvi	Invalidi - nezaposljivi	
1	2	3	4	5	6	7	8	9	10	
Lenart	91	-	-	-	-	-	-	-	-	-
Maribor	785	-	-	-	-	-	-	-	-	-
Pesnica	146	-	-	-	-	-	-	-	-	-
Ruše	98	-	-	-	-	-	-	-	-	-
Slovenska Bistrica	194	-	-	-	-	-	-	-	-	-
OS MARIBOR	1.314	-	-	-	-	-	-	-	-	-

Pojasnila:

Stolpec 2: Število vseh brezposelnih invalidov po šifrantu na osnovi navodila iz Ur. l. RS št. 10/05 (invalidi po ZZRZI in ZUZIO, delovni invalidi II. oz. III. kategorije, 'invalidne osebe s priznano telesno okvaro, vojaški invalidi, kategorizirani mladostniki, invalidi, ki so pridobili status invalida po predpisih držav članic EU)

Stolpec 3: Število oseb, obravnavanih na rehabilitacijski komisiji po ZZRZI, ki so pridobile status invalida

Stolpec 4: Število oseb, obravnavanih na rehabilitacijski komisiji po ZZRZI, ki so pridobile status invalida s pravico do zaposlitvene rehabilitacije

Stolpec 5: Število invalidnih oseb, obravnavanih na rehabilitacijskih komisiji po ZZRZI, ki so pridobile pravico do zaposlitvene rehabilitacije

Stolpec 6: Na novo vključeni v zaposlitveno rehabilitacijo v mesecu

Stolpec 7: Število vseh oseb, ki so vključene v zaposlitveno rehabilitacijo na zadnji dan v mesecu = stanje zadnjega v mesecu

Stolpec 8: Število invalidov, ki jim je bila izdana odločba o zaposljivosti v podporni zaposlitvi

Stolpec 9: Število invalidov, ki jim je bila izdana odločba o zaposljivosti v zaščitni zaposlitvi

Stolpec 10: Število invalidov, ki jim je bila izdana odločba o nezaposljivosti

Opombe:

V stolpec 2 štejemo samo invalide v evidenci brezposelnih oseb, ki imajo vpisano kakršnokoli invalidnost

V stolpce 3 do 10 štejemo vse invalidne osebe in vključitve ne glede na status (zaposleni, brezposelne osebe, ostale evidence....)

* glej pojasnila na začetku tabelarnega pregleda pri metodoloških pojasnilih

Tabela 10: Evidence zaposlitev brezposelnih invalidov v JANUARJU 2006 na področju Območne službe MARIBOR

Urad za delo*	Na novo zaposleni v januarju 2006			Na novo zaposleni v obdobju od 1.1.2006 do konca januarja 2006		
	Vsi zaposleni invalidi	Vsi zaposleni v zaščitni zaposlitvi	Vsi zaposleni v podporni zaposlitvi	Vsi zaposleni invalidi	Vsi zaposleni v zaščitni zaposlitvi	Vsi zaposleni v podporni zaposlitvi
Območna služba*						
1	2	3	4	5	6	7
Lenart	1	-	-	1	-	-
Maribor	9	-	-	9	-	-
Pesnica	1	-	-	1	-	-
Ruše	4	-	-	4	-	-
Slovenska Bistrica	6	-	-	6	-	-
OS MARIBOR	21	-	-	21	-	-

Pojasnila:

Stolpec 2 in 5: Število brezposelnih invalidov, ki so se v tem obdobju zaposlili

Stolpec 3 in 6: Število brezposelnih invalidov, ki so se v tem obdobju zaposlili v zaščitni zaposlitvi

Stolpec 4 in 7: Število brezposelnih invalidov, ki so se v tem obdobju zaposlili v podporni zaposlitvi

Opombe:

V tabeli 10 štejemo samo invalidne osebe iz evidence brezposelnih oseb, ki imajo vpisano kakršnokoli invalidnost

* glej pojasnila na začetku tabelarnega pregleda pri metodoloških pojasnilih

OPOMBA: O zaposlitvah v zaščitni in podporni zaposlitvi ni podatkov

Tabela 11: Vključeni v poklicno rehabilitacijo in pomoč pri zaposlitvi v JANUARJU 2006 na področju Območne službe MARIBOR

Urad za delo* Območna služba*	Skupaj na novo vključeni v mesecu ((3-9)+11)	Splošno svetovanje in informiranje brezposelnih	CIPS	Poklicna orientacija	Pomoč pri zaposlitvi					Pomoč pri samozaposlitvi	
					Pomoč pri načrtovanju poklicne poti in iskanju zaposlitve	Klubi za iskanje zaposlitve	Delovni preizkusi	Zdravstveno zaposlitveno svetovanje	Vsi vključeni ob koncu meseca	Na novo vključeni v mesecu	Vsi vključeni ob koncu meseca
1	2	3	4	5	6	7	8	9	10	11	12
Lenart	771	770	-	-	-	-	1	-	-	-	1
Maribor	11.902	10.678	1.215	-	-	-	9	-	-	-	100
Pesnica	1.385	1.384	-	-	-	-	1	-	-	-	8
Ruše	1.262	1.261	-	-	-	-	1	-	-	-	11
Slovenska Bistrica	2.317	2.313	-	-	-	-	4	-	-	-	15
OS MARIBOR	17.637	16.406	1.215	-	-	-	16	-	42	-	135

Pojasnila:

Stolpec 3: Obiski brezposelnih oseb na uradih za delo s ciljem zaposlitvenega in poklicnega informiranja in svetovanja

Stolpec 4: Število stikov v CIPS, ki so sestavni del Zavoda oziroma drugih organizacij

Stolpec 5: Število vključenih v Drugače o poklicih, testiranje MFBT in tabore za Zoisove štipendiste

Stolpec 6: Registrirane brezposelne osebe, vključene v informiranje in motiviranje, delavnice za iskanje zaposlitve, delavnice za odkrivanje poklicnega cilja

Stolpec 7: Registrirane brezposelne osebe, vključene v klub za iskanje zaposlitve, kjer registrirane brezposelne osebe aktivno iščejo zaposlitev in pridobivajo vse informacije, znanja in veščine za iskanje zaposlitve

Stolpec 8: Registrirane brezposelne osebe, vključene v delovni preizkus, katerega cilj je preizkus znanj, veščin, spretnosti in delovnih navad

Stolpec 9: Registrirane brezposelne osebe, vključene v zdravstveno zaposlitveno svetovanje

Stolpec 10: Registrirane brezposelne osebe, vključene v aktivnost, ki so prikazane v stolpcih 6, 7 in 8, ob koncu meseca

Stolpec 11: Registrirane brezposelne osebe, na novo vključene v aktivnost Pomoč pri samozaposlitvi

Stolpec 12: Skupaj vse registrirane brezposelne osebe, vključene v aktivnost Pomoč pri samozaposlitvi na zadnji dan poročanja

* glej pojasnila na začetku tabelarnega pregleda pri metodoloških pojasnilih

Tabela 12: Vključeni v usposabljanje in izobraževanje v JANUARJU 2006 na področju Območne službe MARIBOR

Urad za delo* Območna služba*	Skupaj na novo vključeni v mesecu (3 - 11)	Institucionalno usposabljanje		Usposabljanje na delovnem mestu in integrirani programi usposabljanja	Formalno izobraževanje	Projektno učenje za mlade (PUM)	UŽU	Nacionalne poklicne kvalifikacije (NPK)	Usposabljanje na delovnem mestu in integrirani programi usposabljanja za invalide	Usposabljanje v učnih delavnicah in učnih podjetjih	Vsi vključeni ob koncu meseca
		Institucionalno usposabljanje	Računalniško opismenjevanje PHARE								
1	2	3	4	5	6	7	8	9	10	11	12
Lenart	4	-	-	1	2	0	0	1	-	-	-
Maribor	30	-	-	9	15	1	0	5	-	-	-
Pesnica	0	-	-	0	0	0	0	0	-	-	-
Ruše	1	-	-	0	1	0	0	0	-	-	-
Slovenska Bistrica	14	-	-	3	4	1	6	0	-	-	-
Ostali uradi	0	-	-	0	-	-	-	-	-	-	-
OS MARIBOR	49	-	-	13	22	2	6	6	-	-	1.161

Pojasnila:

Stolpec 3: Registrirane brezposelne osebe, vključene v institucionalno usposabljanje (različni tečajji, seminarji)

Stolpec 4: Registrirane brezposelne osebe, vključene v računalniško opismenjevanje

Stolpec 5: Registrirane brezposelne osebe, vključene v usposabljanje na delovnem mestu, ki se izvaja pri delodajalcu na konkretnem delovnem področju

Stolpec 6: Registrirane brezposelne osebe, vključene v formalno izobraževanje v šolskem letu 2005/2006

Stolpec 7: Registrirane brezposelne osebe, vključene v projektno učenje za mlajše odrasle v šolskem letu 2005/2006

Stolpec 8: Registrirane brezposelne osebe, vključene v usposabljanje za življenjsko uspešnost

Stolpec 9: Registrirane brezposelne osebe, vključene v pridobitev Nacionalne poklicne kvalifikacije

Stolpec 10: Registrirane brezposelne osebe, vključene v usposabljanje na delovnem mestu in integrirani programi usposabljanja

Stolpec 11: Registrirane brezposelne osebe, vključene v usposabljanje na delovnem mestu v učnih delavnicah in učnih podjetjih

Stolpec 12: Skupaj vse registrirane brezposelne osebe, vključene v vse vrste usposabljanja in izobraževanja na zadnji dan poročanja

* glej pojasnila na začetku tabelarnega pregleda pri metodoloških pojasnilih

Tabela 13: Spodbude za zaposlovanje v JANUARJU 2006 na področju Območne službe MARIBOR

Urad za delo* Območna služba*	Vsi vključeni do konca meseca (3+5+6)	Spodbujanje novega zaposlovanja		Subvencije za samozaposlitev	Spodbujanje novega zaposlovanja starejših
		Število vključenih	Število delodajalcev		
1	2	3	4	5	6
Lenart	-	-	-	-	-
Maribor	-	-	-	-	-
Pesnica	-	-	-	-	-
Ruše	-	-	-	-	-
Slovenska Bistrica	-	-	-	-	-
Ostali uradi	-	-	-	-	-
OS MARIBOR	-	-	-	-	-

Pojasnila:

Stolpec 2: Skupno število vključenih brezposelnih oseb v tekočem mesecu v aktivnosti: Spodbujanje novega zaposlovanja, Subvencije za samozaposlitev in Spodbujanje novega zaposlovanja starejših

Stolpec 3: Število v tekočem mesecu vključenih brezposelnih oseb v aktivnost Spodbujanje novega zaposlovanja

Stolpec 4: Število delodajalcev v tekočem mesecu - Spodbujanje novega zaposlovanja

Stolpec 5: Število subvencij za samozaposlitev v tekočem mesecu

Stolpec 6: Število vključenih brezposelnih oseb v tekočem mesecu v aktivnost Spodbujanje novega zaposlovanja starejših

* glej pojasnila na začetku tabelarnega pregleda pri metodoloških pojasnilih

Opomba: V januarju ni bilo vključitev, ker se je ukrep začel izvajati 15.02.2006

Tabela 14: Neposredno ustvarjanje novih delovnih mest v JANUARJU 2006 na področju Območne službe MARIBOR

Urad za delo* Območna služba*	Skupaj na novo vključeni v mesecu (3-5)	Lokalno zaposlitveni programi - javna dela	Pomoč pri zaposlovanju dolgotrajno brezposelnih žensk	Projekti netržnih zaposlitvenih programov	Vsi vključeni ob koncu meseca
1	2	3	4	5	6
Lenart	22	22	-	-	-
Maribor	326	326	-	-	-
Pesnica	31	31	-	-	-
Ruše	75	75	-	-	-
Slovenska Bistrica	73	73	-	-	-
Programi drugih OS	-	-	-	-	-
OS MARIBOR	529	527	2	-	-

Pojasnila:

Stolpec 2: Skupno število na novo vključenih brezposelnih oseb v mesecu v podaktivnosti Lokalno zaposlitveni programi - javna d
Pomoč pri zaposlovanju dolgotrajno brezposelnih žensk in Projekti netržnih zaposlitvenih programov

Stolpec 3: Registrirane brezposelne osebe, vključene v programe javnih del

Stolpec 4: Registrirane brezposelne ženske in ženske, ki so bile predhodno vključene v programe javnih del, ki so vključene v podaktivnost Pomoč pri zaposlovanju dolgotrajno brezposelnih žensk

Stolpec 5: Registrirane brezposelne osebe, vključene v podaktivnost Projekti netržnih zaposlitvenih programov

Stolpec 6: Skupaj vse brezposelne osebe, vključene v Neposredno ustvarjanje delovnih mest, na zadnji dan poročanja

* glej pojasnila na začetku tabelarnega pregleda pri metodoloških pojasnilih

Tabela 15: Pregled javnih del za JANUAR 2006 na področju Območne službe MARIBOR

Urad za delo* Območna služba*	Število novih programov v januarju 2006	Število na novo vključenih brezposelnih oseb v januarju 2006	Število vseh programov javnih del, ki so se izvajali v januarju 2006	Število vseh vključenih v programe javnih del v januarju 2006	Št.vseh programov javnih del, ki so se izvajali v obdobju od 1.1. do konca januarja 2006	Št.vseh vključenih brezposelnih oseb v programe javnih del v obdobju od 1.1. do konca januarja 2006	Povprečno mesečno število vključenih v javna dela v obdobju od 1.1. do konca januarja 2006
1	2	3	4	5	6	7	8
Lenart	8	22	8	22	8	22	22
Maribor	168	326	168	326	168	326	326
Pesnica	18	31	18	31	18	31	31
Ruše	31	75	31	75	31	75	75
Slovenska Bistrica	28	73	28	73	28	73	73
Programi drugih OS	-	-	-	-	-	-	-
Nacionalni programi	15	**	15	**	15	**	**
OS MARIBOR	268	527	268	527	268	527	527

Pojasnila:

Stolpec 1: Kriterij teritorialnega razvrščanja programov in udeležencev je Območna služba, kjer se izvaja javno delo.

Stolpec 2: Število novih programov, ki so se pričeli izvajati v tekočem mesecu.

Stolpec 3: Število novo vključenih brezposelnih oseb v programe javnih del v tekočem mesecu.

Stolpec 4: Število vseh programov javnih del, ki so se izvajali v tekočem mesecu.

Stolpec 5: Število vseh vključenih brezposelnih v programe javnih del v tekočem mesecu.

Stolpec 6: Število vseh programov javnih del, ki so se izvajali od 1.1. do vključno tekočega meseca.

Stolpec 7: Število vključenih brezposelnih oseb v programe javnih del v obdobju od 1.1. do vključno tekočega meseca.

Stolpec 8: Povprečno mesečno število vključenih brezposelnih oseb v programe javnih del v obdobju od 1.1. do vključno tekočega meseca.

* glej pojasnila na začetku tabelarnega pregleda pri metodoloških pojasnilih

** številu vključenih brezposelnih oseb v nacionalne programe javnih del je zajeto v številu vključenih po uradih za delo

Tabela 16: Število vključenih v ukrepe APZ, sofinancirane s sredstvi ESS, v JANUARJU 2006 na področju Območne službe MARIBOR

Urad za delo* Območna služba*	Skupaj na novo vključeni v mesecu (3-7)+(10-15)	Usposabljanje in izobraževanje									Spodbude za zaposlovanje		Neposredno ustvarjanje novih delovnih mest		Vsi vključeni ob koncu meseca
		Institucionalno usposabljanje	Usposabljanje na delovnem mestu in integrirani programi usposabljanja	Formalno izobraževanje	Projektno učenje za mlajše odrasle	Nacionalne poklicne kvalifikacije	Usposabljanje in izobraževanje zaposlenih iz sektorjev v preoblikovanju	Usposabljanje in izobraževanje zaposlenih v perspektivnih sektorjih	Usposabljanje na delovnem mestu in integrirani programi usposabljanja za invalide	Usposabljanje v učnih delavnicah in učnih podjetjih	Subvencije za samozaposlitev	Spodbujanje novega zaposlovanja starejših	Pomoč pri zaposlovanju dolgotrajno brezposelnih oseb	Projekti netržnih zaposlitvenih programov	
1	2	3	4	5	6	7	8	9	10	11	12	13	14	15	16
Lenart	4	-	1	2	-	1	-	-	-	-	-	-	-	-	-
Maribor	28	-	9	13	1	5	-	-	-	-	-	-	-	-	-
Pesnica	0	-	0	0	-	-	-	-	-	-	-	-	-	-	-
Ruše	1	-	0	1	-	-	-	-	-	-	-	-	-	-	-
Slovenska Bistrica	7	-	2	4	1	-	-	-	-	-	-	-	-	-	-
Ostali uradi	0	-	-	-	-	-	-	-	-	-	-	-	-	-	-
OS MARIBOR	42	-	12	20	2	6	-	-	-	-	-	-	2	-	-
Vsi vključeni ob koncu meseca	702	-	60	535	14	10	-	-	4	79	-	-	-	-	-

Pojasnila:

Stolpec 3: Registrirane brezposelne osebe, vključene v Institucionalno usposabljanje.

Stolpec 4: Registrirane brezposelne osebe, vključene v Usposabljanje na delovnem mestu in integrirani programi usposabljanja.

Stolpec 5: Registrirane brezposelne osebe, vključene v Formalno izobraževanje.

Stolpec 6: Registrirane brezposelne osebe, vključene v Projektno učenje za mlajše odrasle (PUM).

Stolpec 7: Registrirane brezposelne osebe, vključene v pridobitev Nacionalne poklicne kvalifikacije.

Stolpec 8: Število vključitev v sofinanciranje usposabljanja in izobraževanja zaposlenih iz sektorjev v preoblikovanju za katere je bilo podjetjem, v katerih so zaposleni, v obdobju izplačan sofinanciran delež stroškov usposabljanja in izobraževanja.

Stolpec 9: Število vključitev v sofinanciranje usposabljanja in izobraževanja zaposlenih iz perspektivnih sektorjev, za katere je bilo podjetjem, v katerih so zaposleni, v obdobju izplačan sofinanciran delež stroškov usposabljanja in izobraževanja.

Stolpec 10: Registrirane brezposelne osebe, vključene v Usposabljanje na delovnem mestu in integrirani programi usposabljanja za invalide.

Stolpec 11: Registrirane brezposelne osebe, vključene v Usposabljanje v učnih delavnicah in učnih podjetjih.

Stolpec 12: Registrirane brezposelne osebe, vključene v Subvencije za samozaposlitev.

Stolpec 13: Registrirane brezposelne osebe, vključene v Spodbujanje novega zaposlovanja starejših.

Stolpec 14: Registrirane brezposelne osebe, vključene v Pomoč pri zaposlovanju dolgotrajno brezposelnih žensk.

Stolpec 15: Registrirane brezposelne osebe, vključene v Projekti netržnih zaposlitvenih programov.

Stolpec 16: Skupaj vse registrirane brezposelne in zaposlene osebe, vključene v Ukrepe APZ, sofinancirane s sredstvi ESS, na zadnji dan poročanja.

* glej pojasnila na začetku tabelarnega pregleda pri metodoloških pojasnilih

Tabela 17: Delovna dovoljenja izdana v JANUARJU 2006 na področju Območne službe MARIBOR

Urad za delo* Območna služba*	Osebna delovna dovoljenja			Dovoljenja za zaposlitev			Dovoljenja za delo						Brez delovnega dovoljenja
	Skupaj	Samozaposlitev	Za nedoločen čas	Skupaj	Nova delovna dovoljenja	Brez kontrole trga dela	Skupaj	Napoteni delavci	Poslovodni delavci	Vsa sezonska dela	Sezonska dela v kmetijstvu	Sezonska dela v gradbeništvu	Skupaj
1	2	3	4	5	6	7	8	9	10	11	12	13	14
Lenart	-	-	-	5	2	-	-	-	-	-	-	-	-
Maribor	8	-	-	110	38	-	-	-	-	-	-	-	-
Pesnica	-	-	-	1	-	-	-	-	-	-	-	-	-
Ruše	-	-	-	-	-	-	-	-	-	-	-	-	-
Slovenska Bistrica	-	-	-	-	-	-	-	-	-	-	-	-	-
Ostali uradi	-	-	-	1	1	-	-	-	-	-	-	-	-
OS MARIBOR	8	-	-	117	41	-	-	-	-	-	-	-	-

Pojasnila:

Stolpec 2: Skupno število vseh izdanih osebnih delovnih dovoljenj

Stolpec 3: Število izdanih osebnih delovnih dovoljenj za samozaposlitev/osebne gospodarske družbe: s.p., k.d., d.n.o. - na podlagi 6. točke 10. člena ZZDT

Stolpec 4: Število izdanih osebnih delovnih dovoljenj za nedoločen čas

Stolpec 5: Skupno število izdanih dovoljenj za zaposlitev

Stolpec 6: Od skupnega števila izdanih dovoljenj za zaposlitev število dovoljenj za zaposlitev tujcev, ki še niso bili zaposleni v RS

Stolpec 7: Od skupnega št. izdanih dovoljenj za zaposlitev število dovoljenj, ko izdaja dovoljenja ni vezana na kontrolo trga dela /na podlagi 4.tč. 11. člena ZZDT/

Stolpec 8: Skupno število izdanih dovoljenj za delo

Stolpec 9: Od skupnega števila izdanih dovoljenj za delo število dovoljenj za napotene delavce na podlagi 13., 14., 15., 16. in 17. člena ZZDT

Stolpec 10: Od skupnega števila dovoljenj za delo število dovoljenj za poslovodne delavce na podlagi 22. člena ZZDT.

Stolpec 11: Število vseh dovoljenj za sezonsko delo tujcev

Stolpec 12: Od skupnega števila dovoljenj za sezonsko delo število dovoljenj za sezonsko delo v kmetijstvu na podlagi 20. člena ZZDT.

Stolpec 13: Od skupnega števila dovoljenj za sezonsko delo število dovoljenj za sezonsko delo v gradbeništvu na podlagi 21. člena ZZDT

Stolpec 14: Število izdanih potrdil prijave dela za pogodbene storitve tujcev na podlagi 24., 25., 26. in 27. člena ZZDT, ko delovno dovoljenje ni potrebno

* glej pojasnila na začetku tabelarnega pregleda pri metodoloških pojasnilih

Tabela 18: Veljavna delovna dovoljenja na zadnji dan meseca JANUARJA 2006 na področju Območne službe MARIBOR

Urad za delo* Območna služba*	Osebna delovna dovoljenja			Dovoljenja za zaposlitev			Dovoljenja za delo						Brez delovnega dovoljenja
	Skupaj	Samozaposlitev	Za nedoločen čas	Skupaj	Nova delovna dovoljenja	Brez kontrole trga dela	Skupaj	Napoteni delavci	Poslovodni delavci	Vsa sezonska dela	Sezonska dela v kmetijstvu	Sezonska dela v gradbeništvu	Skupaj
1	2	3	4	5	6	7	8	9	10	11	12	13	14
Lenart	2	-	-	21	12	-	-	-	-	-	-	-	-
Maribor	785	-	400	1.112	323	-	31	-	-	31	1	30	-
Pesnica	2	-	-	8	1	-	-	-	-	-	-	-	-
Ruše	7	-	4	46	26	-	1	-	-	1	-	1	-
Slovenska Bistrica	23	-	11	16	1	-	1	-	-	1	-	1	-
Ostali uradi	381	-	380	-	-	-	-	-	-	-	-	-	-
OS MARIBOR	1.200	-	795	1.203	363	-	33	-	-	33	1	32	-

Pojasnila:

Stolpec 2: Skupno število vseh veljavnih osebnih delovnih dovoljenj

Stolpec 3: Št. veljavnih osebnih delovnih dovoljenj za samozaposlitev/osebne gospodarske družbe: s.p., k.d., d.n.o. - na podlagi 6. točke 10. člena ZZDT

Stolpec 4: Število veljavnih osebnih delovnih dovoljenj za nedoločen čas

Stolpec 5: Skupno število veljavnih dovoljenj za zaposlitev

Stolpec 6: Od skupnega števila veljavnih dovoljenj za zaposlitev število dovoljenj za zaposlitev tujcev, ki še niso bili zaposleni v RS

Stolpec 7: Od skupnega št. veljavnih dovoljenj za zaposlitev št. dovoljenj, ko izdaja dovoljenja ni vezana na kontrolo trga dela /na podlagi 4.tč. 11. člena ZZDT

Stolpec 8: Skupno število veljavnih dovoljenj za delo

Stolpec 9: Od skupnega števila veljavnih dovoljenj za delo število dovoljenj za napotene delavce na podlagi 13., 14., 15., 16. in 17. člena ZZDT

Stolpec 10: Od skupnega števila dovoljenj za delo število dovoljenj za poslovodne delavce na podlagi 22. člena ZZDT.

Stolpec 11: Število vseh dovoljenj za sezonsko delo tujcev

Stolpec 12: Od skupnega števila dovoljenj za sezonsko delo število dovoljenj za sezonsko delo v kmetijstvu na podlagi 20. člena ZZDT.

Stolpec 13: Od skupnega števila dovoljenj za sezonsko delo število dovoljenj za sezonsko delo v gradbeništvu na podlagi 21. člena ZZDT

Stolpec 14: Št. veljavnih potrdil prijave dela za pogodbene storitve tujcev na podlagi 24., 25., 26. in 27. člena ZZDT, ko delovno dovoljenje ni potrebno

* glej pojasnila na začetku tabelarnega pregleda pri metodoloških pojasnilih

Tabela 19: Dijaki in študenti, ki prejemajo republiške in Zoisove štipendije v JANUARJU 2006 na področju Območne službe MARIBOR

Urad za delo* Območna služba*	Štipendisti	Skupaj		Republiške štipendije		Zoisove štipendije	
		Število	Delež (v %)	Število	Delež (v %)	Število	Delež (v %)
1	2	3	4	5	6	7	8
Lenart	dijaki	506	100,0	459	90,7	47	9,3
	študenti	215	0,0	149	0,0	66	0,0
Maribor	dijaki	2.164	100,0	1.788	82,6	376	17,4
	študenti	1.293	100,0	743	57,5	550	42,5
Pesnica	dijaki	373	100,0	328	87,9	45	12,1
	študenti	186	0,0	111	0,0	75	0,0
Ruše	dijaki	278	100,0	242	87,1	36	12,9
	študenti	129	0,0	86	0,0	43	0,0
Slovenska Bistrica	dijaki	723	100,0	632	87,4	91	12,6
	študenti	384	0,0	258	0,0	126	0,0
OBMOČNA SLUŽBA MARIBOR	dijaki	4.044	100,0	3.449	85,3	595	14,7
	študenti	2.207	100,0	1.347	61,0	860	39,0
	Skupaj	6.251	100,0	4.796	76,7	1.455	23,3

Pojasnila:

Stolpec 2: Dijaki: vse vrste srednjih šol, študenti: vse vrste višjih in visokih šol, fakultet in umetniških akademij

Stolpec 3: Število vseh štipendistov zadnjega dne meseca, za katerega velja poročilo

Stolpca 5 in 6: Število in odstotek štipendistov, ki prejemajo republiško štipendijo

Stolpca 7 in 8: Število in odstotek štipendistov, ki prejemajo štipendijo za izrazito nadarjene (Zoisovo štipendijo)

* glej pojasnila na začetku tabelarnega pregleda pri metodoloških pojasnilih

Tabela 20 Število registrirano brezposelnih oseb po občinah v JANUARJU 2006 na področju Območne službe MARIBOR

OBČINA	Število		Od vseh delež po stopnji izobrazbe v %				
	Vsi	Ženske	I. in II.	III. in IV.	V.	VI.	VII. in VIII.
1	2	3	4	5	6	7	8
Benedikt	80	41	40,0	40,0	16,3	-	3,8
Cerkvenjak	85	42	52,9	27,1	15,3	1,2	3,5
Duplek	348	194	35,9	33,3	25,0	2,3	3,4
Hoče-Slivnica	473	259	28,1	31,1	33,4	2,1	5,3
Kungota	358	191	46,4	27,4	20,7	2,0	3,6
Lenart	440	238	34,5	29,1	30,5	1,6	4,3
Lovrenc na Pohorju	203	111	50,2	24,1	21,7	1,5	2,5
Maribor (mestna občina)	7.917	4.299	33,3	25,9	32,0	3,3	5,5
Miklavž na Drav.polju	300	182	26,0	36,7	32,0	2,3	3,0
Oplotnica	185	102	37,3	24,3	34,1	0,5	3,8
Pesnica	613	323	42,4	27,1	26,4	1,3	2,8
Rače - Fram	355	200	29,0	32,1	33,0	2,0	3,9
Ruše	655	368	35,4	28,9	30,4	2,4	2,9
Selnica ob Dravi	308	164	38,6	30,2	24,4	2,9	3,9
Slovenska Bistrica	1.847	1.088	33,7	26,7	33,5	1,7	4,4
Starše	216	117	34,3	32,9	25,5	1,9	5,6
Sveta Ana	92	48	46,7	29,3	19,6	3,3	1,1
Šentilj	611	310	44,7	27,7	24,7	1,0	2,0

Pojasnila:

Stolpca 2 in 3: Število registrirano brezposelnih oseb ob koncu meseca

Stolpci 4, 5, 6, 7 in 8: Delež registriranih brezposelnih oseb od vseh po stopnjah izobrazbe

Vir: Zavod RS za zaposlovanje, CS